

三次

Miyoshi City Public Relations 2009.08.10 No.065

広報みよし
8
2009
August

日食みえた！

特集

伝承芸能 育て、守り、受け継ぐ心

連載
Vol.14

地産地消みよし物語
社会福祉法人 あらくさ 夢工房ねむの木



育

育

西口 「和田狂言太鼓」は、昭和53年に地元青年会の活動として始めました。「永く郷土に残せる何かを」と考え、和太鼓に取り組んだのがきっかけです。最初は太鼓も買えなかったのですが、そのうち地域の人が寄付や各家の太鼓を貸してくれるようになり、今日まで続けることはできなかつたと思います。

「和田狂言太鼓子供同好会」は、現在10人で活動しています。

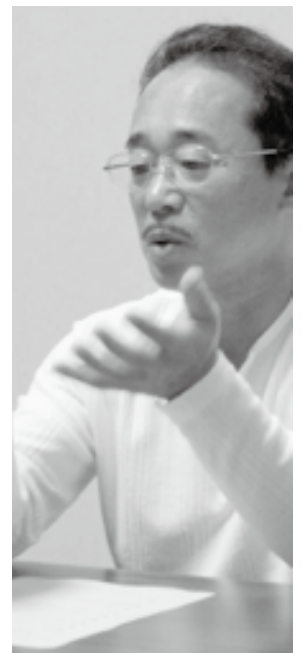
仲屋 「横谷神楽団」は昭和53年、小学校行事に青年会でアトラクションを

長い歴史と「人の力」により息吹を与えられ、地域で輝く「伝承芸能」。

それぞれの地域では、その芸能を育て、守り、次世代へ継承しようと活動している人たちがいます。

今号の特集では、その担い手でもある「横谷子ども神楽クラブ」代表の仲屋伸治さんと「和田狂言太鼓子供同好会」代表の西口譲二さんの対談が実現しました。お二人には、伝承芸能の魅力、そして子どもたちに伝えたい熱い思いを語っていただきました。

伝承芸能



西口 譲二さん
Joji Nishiguchi

- 「和田狂言太鼓子供同好会」代表
- 「みよし伝統文化・芸能フェスティバル」実行委員会前委員長

したのが始まりです。地元で寄付をお願いしつつ、団員が借金して衣装や道具を買いました。私たちを支え応援してくれた地域の皆さんの協力や先輩方の苦勞も忘れてはいけないと思っています。

「横谷子ども神楽クラブ」は、現在12人で活動しています。

西口 子どもたちの指導を始めたのは、ただ子どもが好きで、一緒に太鼓を打ちたかったというのが本音です。

「技」の伝承は、二の次でした。今でもそれは変わっていませんが、教え子が大人になり、現在では子どもたちの指導にあたっては姿を見ると、「後継者が育ってくれたのか」とうれしくなります。

仲屋 私は先輩たちの後を受けて、子どもたちを指導することになりました。当初は神楽団のために次世代を育成していかねばという想いが強かったのですが、そのうち子どもたち

と練習すること自体が楽しくなりました。子どもたちは飲みこみが早い分、すぐ飽きる。同じことを繰り返すことは苦手ですが、練習を重ねて、演技に凄みを出す子もいたりして、見ていておもしろいです。

守

西口 残念なことですが、最近子どもたちの数が減ってきて、団体によっては存続が難しいところもあるようです。

仲屋 私たちの「芸能」は形あるものと違い、人間の「技」ですから、それを受け継ぐ「人」がいなければ消えてしまいます。「横谷子ども神楽クラブ」では、地域を問わず団員を募集している、現在は他町からの入団者もいます。

西口 伝承芸能の団体は地域に根ざしたものがほとんどですが、これからは広く他地域から入団を募集することも必要かもしれません。また、子どもたちが魅力を感じて入りたいと思える団体にしていかないと。

目次・CONTENTS

伝承芸能

育て、守り、受け継ぐ心

学力向上

INFORMATION

クリンセンターから

みよしHOT NEWS

手をつなぎしあわせづくり

まちづくり(河内)

すくすく育児

夢をかなえる自分づくり

くらしのサポーター

みよしおでかけガイド

クローズアップ

奥田元宋・小由女美術館

ただいま募集中!!

青少年育成だより

ミヨシDoスポーツ

図書館掲示板

主な行事ほか

地産地消みよし物語

夢工房 ねむの木

Vol. 14

育て、守り、

受け継ぐ心

来年2月14日に、第3回目となる「みよし伝統文化・芸能フェスティバル」が三次市文化会館大ホールで開催されます。子どもたちによる神楽、太鼓、田楽の共演をお見逃しなく！



仲屋 伸治さん
Shinji Nakaya

- 「横谷子ども神楽クラブ」代表
- 「みよし伝統文化・芸能フェスティバル」実行委員会現委員長

仲屋 子どもたちの「やる気」をおこさせることは大切です。大人の演技を見せることも良いでしょうが、自分自身がステージに立って演じ、体験することは、一番良い刺激になると思います。

西口 そうですね。人前で演じるのは楽しい。うまく演じきった時の満足感、大勢の人の拍手を受けたときの感動は子どもたちの心にとっても残ると思います。

仲屋 そういう意味では、「みよし伝統文化・芸能フェスティバル」は、絶好のステージですね。

西口 普段、文化会館のような大きなステージに立つ機会なんてないですから。子どもたちも緊張して、力が入ります。良い経験になると思いますよ。

仲屋 「フェスティバル」が地域の芸能団体を触発し、活性化することを期待したいです。

受け継ぐ

西口 和太鼓は、相手と「呼吸」を合わせることで大事です。自分勝手に太鼓は打てない。子どもたちには、太鼓の練習を通して「コミュニケーションをとれる力」を身につけてほしいですね。また、自分に自信がもてる人間になってほしい。自分が打った太鼓の音は世界で唯一の音ですから、自信をもって打てないといけない。それから、たとえ失敗してもあきらめない「心」を身に付けてほしいです。

技能の伝承も大切ですが、子どもたちの心の育成はそれ以上に大事です。子どもたちの成長の場としても、「子供同好会」があり続けてほしいです。

仲屋 子どもたちが神楽を受け継ぎ、その素晴らしさを学ぶことは、地域を再認識し、生まれ育った郷土への誇りを持つ意味でも非常に大切なことだと思います。大人になってもこの神楽団のことを覚えていてほしいし、新たな指導者がこの中から生まれてくることを願っています。

「みよし伝統文化・

芸能フェスティバル」

出演団体募集中!!

問い合わせ先

みよし伝統文化・芸能フェスティバル実行委員会事務局
(教育委員会社会教育課文化振興係内)

☎(08224)6410092

FAX(08224)6216288

今月の表紙

十日市小学校グラウンド



7月22日(水)、日本では46年ぶりとなる皆既日食が鹿児島県などで観測されました。三次市でも太陽の大部分が月に隠れる部分日食を見ることができました。午前11時ごろになると十日市小学校のグラウンドには、近くの子どもたちが集まり、遮光板などで天体ショーを観測しました。子どもたちは、三日月のように輝く太陽に驚き、歓声をあげていました。

「人と人」、「地域と人」を結ぶ 情報誌

三次

Miyoshi City Public Relations 2009.08.10 No.065



「第3回みよし伝統文化・芸能フェスティバル」 出演団体を紹介します

神楽 KAGURA

ひまわり子ども三次神楽団 (十日市)

NPO法人三次神楽保存協会が「神楽」の普及・継承を図るため、平成17年に市内7小学校の児童13人により結成しました。現在、団員は保育所の子どもから中学3年生までの20人。作木町や三良坂町からの入団者もいます。各地の奉納神楽や神楽大会、広島フラワーフェスティバルなどのイベントに出演しています。

指導者(団体) 中村徹朗、長谷川葉子、西迫修治ほか

練習日 毎週土曜日 19時～20時30分

練習場所 ○中村徹朗宅(粟屋町旭)
○佐々部神楽団研修センター(安芸高田市)

団員募集 市内の保育所・幼稚園へ通う子ども、小学生、中学生を募集しています。

問い合わせ先 ☎(0824)62-1763 (担当:中村)



横谷子ども神楽クラブ (布野)

平成2年に伝統文化の継承や青少年の健全育成を目的に結成した「横谷小学校神楽クラブ」を前身とし、平成18年、横谷小学校が布野小学校と統合したことに伴い、地域の神楽クラブとして生まれ変わりました。現在は、6才から中学生までの12人のメンバーで、施設の訪問や各種イベントに出演しています。

指導者(団体) 横谷神楽団

練習日 毎週土曜日 19時～20時30分

練習場所 横谷ふるさとセンター(旧横谷小学校)

団員募集 神楽の好きな4歳から15歳までの子どもたち。私たちと一緒に神楽をしてみませんか？

問い合わせ先 ☎(090)3633-1032 (担当:長谷川)



穴笠子ども神楽団 (河内)

平成16年に穴笠神楽団員の子どもを中心に結成しました。現在の団員は、1歳から中学3年生までの11人。週一回、穴笠神楽団の指導のもと練習を重ねています。各地の様々なイベントや秋祭り、共演神楽大会など年間20回程度出演しています。

指導者(団体) 穴笠神楽団

練習日 毎週金曜日 20時～22時

練習場所 穴笠神楽団練舞場

団員募集 「穴笠神楽団」、「子ども神楽団」ともに団員を募集しています。神楽に興味のある方はお気軽にご連絡ください。

問い合わせ先

☎(0824)62-0069 (担当:神田) または

☎(0824)63-8435 (担当:川岡)



灰塚神楽団 (三良坂)

三良坂町近郊の市町に古来より伝わる三良坂神楽を伝承する神楽団です。三良坂神楽の灯を絶やさなため、昭和47年に矢田神楽団保存会として発足しました。現在は灰塚神楽団として、毎年、秋祭りでの奉納や老人ホーム、各種イベントなどで舞を披露しています。

指導者(団体) 灰塚神楽団

練習日 毎週木曜日 20時～21時30分

練習場所 灰塚コミュニティセンター

団員募集 小・中学生だけでなく、若者や年配の方など、どなたでも歓迎します。一緒に「ドン・ピーヒャラ」とやりましょう！

問い合わせ先 ☎(0824)44-3206 (担当:大杉)



太鼓

TAIKO

酒河童太鼓 (酒河)

酒屋町出身の松岡敬三さんからの寄付で和太鼓を購入したことをきっかけに平成3年に結成しました。その後、三次太鼓の天野英樹さんを指導者に迎え、酒河小学校の6年生が授業時間などを使って練習し、毎年受け継いできました。団員数は18人。校外でのイベントなど年10回程度出演しています。



布野わんぱく太鼓 (布野)

平成7年に布野小学校5・6年生の希望者で結成しました。現在、地元の布野町を中心に年間10回程度イベントに出演しています。今年から小学校の運動会が春になり、仕上げが大変でしたが、秋を中心に多くのイベントを控え、練習や編曲に取り組んでいます。団員は小学6年生が中心の5人です。

指導者(団体) 布野わんぱく太鼓育成会 藤原良紀
練習日 毎週土曜日 9時30分～10時30分
練習場所 布野小学校体育館

団員募集中 小学生を対象に団員を募集しています。学年は問いませんが、3年生くらいからがベストです。とにかく練習を見に来て、体験してください。

問い合わせ先 ☎(090)6430-7807 (担当:藤原)



和田狂言太鼓子供同好会 (和田)

今から31年前、地元青年会の活動の一環として発足しました。週1回の練習を続ける一方、地元の小学生に指導して、将来の継承者を育てる活動も行なっています。「子供同好会」は、地元の子どもたちを中心に結成。現在、各種イベントの出演に向け練習に励んでいます。

指導者 和田狂言太鼓保存会 西口譲二
練習日 火曜日または木曜日の週1回 20時～22時
練習場所 和田コミュニティセンター

団員募集中 「和田狂言太鼓」、「子供同好会」とともに団員を募集しています。小学生から大人まで、地域は問いませんが、できれば和地・向江田地域の方の応募をお待ちしています。

問い合わせ先 ☎(0824)66-2827 (担当:西口)



田楽

DENGAKU

三次市立志和地小学校 (志和地)

「田楽」の保存と継承は、本校で伝統的に取り組んできた活動の一つです。現在、11人の児童が志和地田楽保存会の中重忍さんの指導のもと練習しています。

運動会や敬老会、「川地ふる里まつり」に出演していますが、より多くの人に見ていただける機会をつくっていきたいと思います。



三良坂町郷土芸能保存会 (三良坂)

青年会OBを中心に昭和55年に設立しました。地域の歴史と文化の再発見のため、昭和56年から三良坂小学校6年生の子どもたちに「沖江田楽」を指導しています。

会員は23人。三良坂小学校の子どもたちは、毎年校内の「キラキラフェスティバル」へ出演しています。また、町内外の各種イベントに大人の会員と一緒に参加しています。

団員募集中 高校生以上の方を募集しています。

問い合わせ先 ☎(0824)44-2050 (担当:川西)



平成21年度 三次市学力到達度検査から **進んでいます！**

三次市では、児童生徒の学力の伸びや課題をつかみ、よく分かる授業づくりを進めるために、毎年5月に「学力到達度検査」を実施しています。

この検査は、小学校2年生から中学校3年生まで、市内すべての小・中学校で行っています。

今年度の結果では、どの学年・教科でも三次市の子どもたちの平均正答率は全国平均以上で、子どもたちに基礎学力が身に付いてきていることがわかります。

学力向上

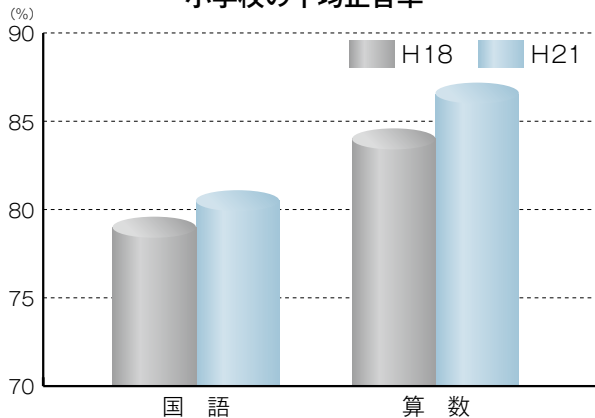
平成21年度の結果

教科	区分	学年別平均正答率 (%)							
		小2	小3	小4	小5	小6	中1	中2	中3
国語	全国	88.4	78.9	72.4	72.3	73.4	74.1	70.8	69.5
	三次市	88.6	82.9	75.8	78.7	77.1	77.7	76.2	75.2
算数 数学	全国	94.4	84.5	79.1	80.6	78.7	77.3	63.3	64.6
	三次市	94.6	86.7	82.3	85.0	83.1	78.8	68.5	71.7
英語	全国	—					74.4	61.6	
	三次市	—					79.6	70.6	

教科に関する検査の結果を、4年前の平成18年度と今年度を比べてみると、どの教科でも平均正答率が上向いていることがわかります。

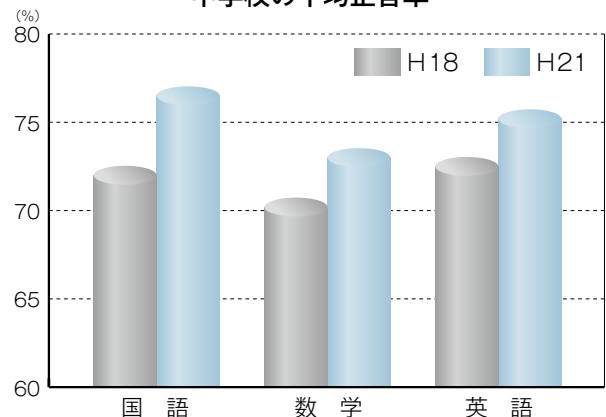


小学校の平均正答率



子どもたちの学力が伸びていくためには、分かる授業づくりを進めながら、同時に生活習慣や学習習慣が改善され、意欲が高まることが大切です。

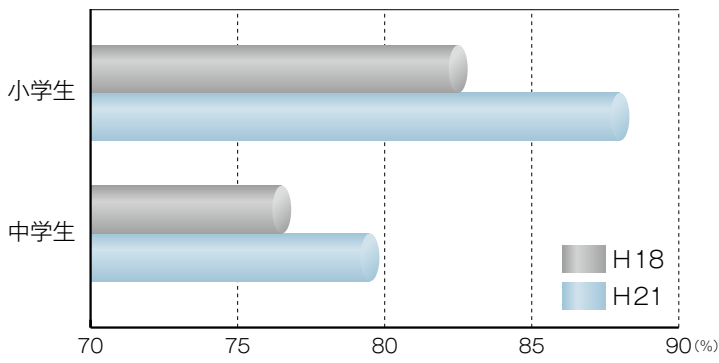
中学校の平均正答率



子どもたちの生活や学習は向上しているの？

学力検査と同時にしている「生活・学習意識調査」でも、4年前と今年度を比べると大きな変化が見られます。

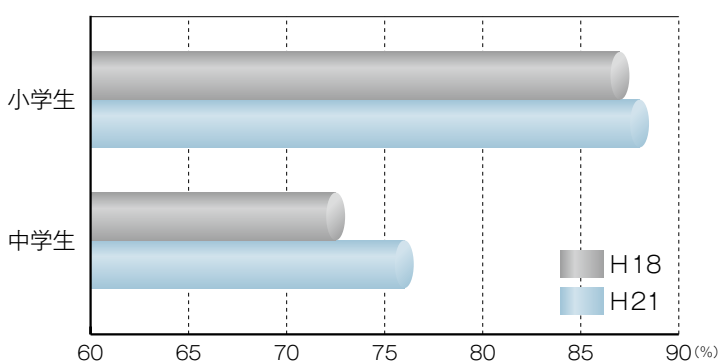
毎日朝食をきちんと食べる



4年前と比較すると、朝食をきちんと食べている子どもが確実に増えています。

「快眠・快食・快便」の生活ができると学力向上につながります。

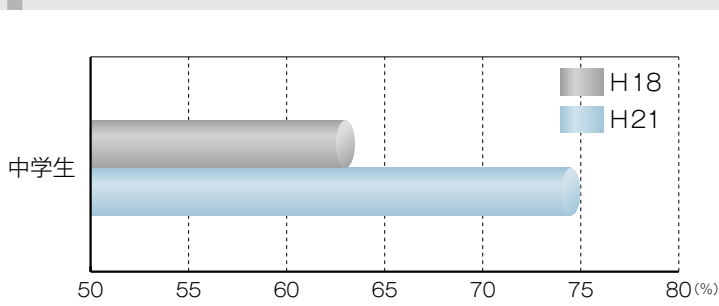
学校での授業がよくわかる



小学生は微増ですが、中学生の伸びが大きいのが分かります。

学校では、引き続き、「分かる授業」づくりに取り組めます。

平日に1時間以上家庭学習する



家庭学習は、学力向上に欠かせません。

宿題以外の勉強を1時間以上している中学生が増加していることは喜ばしいことです。

上記の項目以外についても、本市の小中学生の生活や学習の状況は、大変向上していることがデータに現れています。

学校・家庭・地域が一体となった取り組みが、子どもたちの豊かで確かな成長を支えます。今後とも、身近な子どもたちの成長を、関心をもって見守っていただきますようお願いいたします。

問い合わせ先 教育委員会 学校教育課
 ☎(0824)62-6187 ☎(0824)62-6288
 ✉gakkou@city.miyoshi.hiroshima.jp



8月30日(日)は第45回衆議院議員総選挙および第21回最高裁判所裁判官国民審査の投票日です

第45回衆議院議員総選挙が8月18日(火)公示、8月30日(日)投票の日程で行われます。また、あわせて第21回最高裁判所裁判官国民審査の投票も行われます。

この選挙は、私たちの声を国政に届け、今後の国政の方向を決める非常に重要な選挙です。棄権しないで、みんなそろって投票しましょう！

投票できる人

三次市の選挙人名簿に登録されており、投票日当日に選挙権を有している人

三次市での選挙時登録の要件（平成21年8月17日現在の有資格者）は次のとおりです。

- 三次市内に住所を有する人で、満20歳以上（平成元年8月31日までに生まれた人）であること
- 平成21年5月17日以前から三次市の住民基本台帳に登録されていること
- 公職選挙法の規定による欠格事項（失権）に該当しないこと

不在者投票について

病院や老人ホームなどの施設に入院・入所中もしくは入院・入所が見込まれる人は、施設内で不在者投票をすることができます。ただし、都道府県選挙管理委員会が指定した施設に限られますので、ご注意ください。

期日前投票について

投票日に仕事、レジャー、冠婚葬祭などのために投票所で投票することができない人は、投票日の前日までに期日前投票をすることができます。

場所 市役所東館1階会議室および市内各支所
期間 ○市役所東館1階会議室
8月19日(水)～8月29日(土)
8時30分～20時

○市内各支所
8月22日(土)～8月29日(土)
8時30分～20時

最高裁判所裁判官国民審査は8月23日(日)～8月29日(土)ですので、ご注意ください。【8月19日～8月22日までは衆議院選挙の投票（小選挙区・比例代表）のみです。】

期日前投票の期間中は、どこの投票所でも投票することができます。お気軽にご利用ください。

『日本の明るい未来を この一票で』一人ひとりの大切な一票を投じましょう。

※入場券は1人につき1枚郵送されますので、切らずにそのままご持参ください。

問い合わせ先 選挙管理委員会事務局

☎(0824)62-6195 ☎(0824)62-6289 ✉senkyo@city.miyoshi.hiroshima.jp

三次市戦没者追悼式のご案内

戦没者の追悼と世界の恒久平和を祈念するため、次のとおり三次市戦没者追悼式を開催します。ご遺族をはじめ市民の皆さんの多数のご参加をお願いします。

とき 8月26日(水) 10時～

ところ 三次市文化会館

内容 戦没者追悼式・平和祈念行事
(琉球國祭り太鼓)

※同時開設

「平和絵手紙展・折り鶴リレー」(平和祈念事業)

当日の朝、各支所正面玄関前(甲奴については、老人福祉センター)から、無料送迎バスが発車しますのでご利用ください。

【発車場所・時刻】

- 君田支所……………9時10分
- 布野支所……………8時50分
- 作木支所……………8時30分
- 吉舎支所……………9時
- 三良坂支所……………9時10分
- 三和支所……………8時40分
- 甲奴老人福祉センター…8時30分

8月15日は、「戦没者を追悼し平和を祈念する日」です。正午には1分間の黙とうをお願いします。

問い合わせ先

福祉保健部社会福祉課社会福祉係

☎(0824)62-6146

☎(0824)62-6285

✉fukushi@city.miyoshi.hiroshima.jp

被爆二世健診のお知らせ

広島県では、被爆二世の方の健康管理に役立てていただくため、健康診断を実施します。詳しくは、市役所本庁、各支所などに備え付けのパンフレットをご覧ください。

対象者

- 両親のいずれかが原子爆弾被爆者で、次のいずれかに該当する広島県内に居住する方
- 広島被爆にあつては、昭和21年6月1日以降に生まれた方
- 長崎被爆にあつては、昭和21年6月4日以降に生まれた方

申込方法

市役所本庁、各支所、コミュニティセンターなどに備え付けのながきに必要事項を記入し、受診希望日の2週間前までに投函してください。広島県ホームページからも申し込みできます。

申込期間 平成22年1月15日(金)

【消印有効】

実施期間 平成22年2月27日(土)まで

検査費用 無料

問い合わせ先

総合窓口センター保険年金課保険年金係

☎(0824)62-6134

☎(0824)63-2809

✉hoken@city.miyoshi.hiroshima.jp

上下水道料金を口座振替でお支払いの方へ

8月口座振替分から通帳記帳の表示が変わります。

水道局料金システムの更新に伴い、8月口座振替分から通帳記帳の表示が上水道・下水道の料金ごとになります。ご利用の皆さまのご理解をお願いします。

【変更前】

- ・上水道料金
- ・簡易水道料金

【変更後】

- ・上水道料金

【変更前】

- ・公共下水道使用料
- ・農業集落排水使用料

【変更後】

- ・下水道等使用料

問い合わせ先

水道局水道課営業係

☎(0824)62-4843

☎(0824)62-8111

✉suidou@city.miyoshi.hiroshima.jp



定額給付金の申請はお済みですか？

定額給付金の申請期限は10月1日(木)です。

まだ申請手続きをされていない方は早めに手続きをお願いします。申請書が届いていない方、また、記入の方法についてわからないことがありましたらお問い合わせください。

なお、申請書の提出は同封封筒による郵送のほか、市役所本庁本館2階企画調整課および各支所に直接お持ちいただいても受け付けています。

問い合わせ先

地域振興部企画調整課企画調整係

☎(0824)62-6304

☎(0824)62-6137

✉kikaku@city.miyoshi.hiroshima.jp

駐車禁止除外指定車標章の交付基準の変更

7月1日から駐車禁止除外指定車標章の交付基準が次のとおり変わりましたので、対象となる方は申請してください。

変更内容

- ①下肢不自由の障害の方は、1級から4級までの各級に変更
- ②乳幼児期以前の非進行性の脳病変による運動機能障害のうち移動機能障害の方は、1級から4級までの各級に変更

申請窓口

住所地を管轄する警察署交通課

問い合わせ先

警察本部交通規制課

☎(082)228-0110

または最寄りの警察署交通課

人権擁護委員の委嘱

7月1日付けで、次の人権擁護委員が法務大臣から新・再委嘱されましたのでお知らせします。

地域	名前
十日市	なかむら よしあき 中村 芳昭
神 杉	くほ保 のぼる 久保 昇
三 次	まるやま みちのぶ 丸山 充信
三 次	のむら たかこ 野村 孝子

問い合わせ先

広島法務局三次支局

☎(0824)62-5070

☎(0824)62-5070

『農地有効利用支援整備事業』を利用してみませんか

「地域での話し合い」を基に、次の目的を達成するために行う事業です。詳しくは、農政課にお問い合わせください。

- 目的**
- ① 地域がめざす営農体系への変更やその定着
 - ② 施設管理の省力化
 - ③ 耕作放棄の未然防止（平成21年度のみ）

対象

左の表に該当する事業で1箇所の経費が30～200万円の簡易な基盤整備事業であり、地域に2箇所以上あること。

問い合わせ先

産業部農政課農村整備係
 ☎(0824)6216167
 ①(0824)6410172
 または各支所地域づくり係

●事業の種類と内容

1	農業用排水施設	農業用排水施設の新設、廃止または変更および安全施設整備
2	暗きょ排水	完全暗きょおよび補助暗きょの新設または変更
3	客土	客土（混層耕を含む）、心土破碎および畑地の層厚調整工
4	区画整理	農用地の区画形質の変更（畦畔除去など簡易なほ場の整備を含む。）
5	土壌改良	酸性土壌改良資材、りん酸資材および有機質資材の投入など
6	鳥獣侵入防止施設	農用地への野生鳥獣の侵入防止のために必要な鳥獣侵入防止施設の新設、廃止または変更
7	農用地の改良または保全	1～6以外の農用地の改良または保全のために必要な事業
8	営農用水施設	営農用水施設として農業経営に必要な用水供給施設および飲雑用水供給施設の新設または変更の事業で共同利用に係るもの
9	農業集落道	主として農業機械の運行等の農業生産活動、農産物の運搬等に供する農業集落道の整備および土地改良施設の有機的な連絡、当該施設の管理等に供する連絡道の整備

●補助率

補助率は75%（うち国庫55%）地元負担は25%です。

●事業期間

平成21年度から平成23年度までの3年間

みんなで守る電波のルール



○不法電波とは

電波の利用には無線局の免許が必要で、免許を持たず開設した無線局は不法無線局です。そして不法無線局から出される電波のことを「不法電波」と呼びます。

○不法電波の影響

不法無線局から出される電波は、携帯電話やテレビ・ラジオに障害を与え、さらには日常生活に悪影響をおよぼします。さらに不法電波は、消防・救急、警察など人命に関わる重要無線通信を妨害し、私たちの生活をおびやかします。

電波は私たちのくらしの中で生活や安全に関わる大切なものです。だからこそ電波のルールを守らなければなりません。

電波に関する困りごと・相談はこちらへ

総務省中国総合通信局電波監理部
 電波利用環境課
 ☎(0822)22213332

三次税務署からのお知らせ 受付窓口の一本化

三次税務署では、受付窓口の一本化（ワンストップサービス）を行っています。

次のような手続きなどについては、一つの窓口で済ませることができまます。

- ① 各種の申告書および申請書等の提出
- ② 各種用紙の交付請求
- ③ 納税証明書の請求および受領
- ④ 国税の納付
- ⑤ 国税に係る制度や手続きに関する一般的な相談 など

ワンストップサービスを行う受付窓口の担当等について

受付窓口の一本化に伴い、これまでの「管理・徴収部門」に代えて、新たに「管理運営・徴収部門」を設置しています。

問い合わせ先
 三次税務署

☎(0824)6212721

クリーンセンターから

問い合わせ先

総合窓口センター 環境政策課 業務管理係 ☎(0824)66-3449

FAX(0824)66-3168 ✉shigen@city.miyoshi.hiroshima.jp

クリーンセンターに直接持ち込めないごみ

家庭から出されるごみは分別し、収集ステーションに出していただくのが原則ですが、クリーンセンターへ直接持ち込むこともできます。直接持ち込まれる場合も、市の分別に沿って正しく分別してください。

直接持ち込めないごみもありますのでご注意ください！

①産業廃棄物

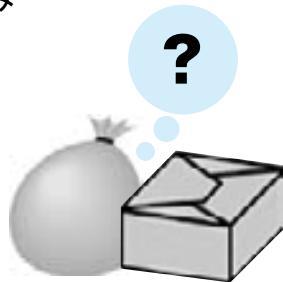
事業活動（会社・商店・農業・病院など）に伴って排出されるごみのうち、金属類、ガラス類、プラスチック類は、業種を問わず産業廃棄物に該当しますので持ち込むことはできません。

②正しく分別されていないごみ

正しく分別されていないごみは、資源化処理を行う過程で大きな障害となるため、受け入れをお断りしています。

③中身が確認できないごみ

ダンボール箱、紙袋、黒・青色のビニール袋などで持ち込みをされた場合は受け入れをお断りしています。中身が容易に確認できないため、処理過程で作業員がケガをする恐れがあります。持ち込みは、三次市指定ごみ袋または透明なビニール袋を使用してください。



④家電リサイクル法対象製品6品目

テレビ（ブラウン管式、プラズマ・液晶式）、洗濯機、冷蔵庫、冷凍庫、エアコン、衣類乾燥機の家電6品目はメーカーが引き取り、リサイクルをしています。廃棄する場合は、リサイクル料金が必要です。

⑤パソコン

廃棄する場合は、メーカーに直接申し込んでください。メーカーから回収方法などについて指示があります。自作のパソコンや、メーカーが存在しない場合は^{*}パソコン3R推進センターに申し込んでください。

※廃棄する前にご確認ください。「PCリサイクルマーク」

「PCリサイクルマーク」が付いているパソコンはリサイクル料金の負担はありません。



PCリサイクルマーク

*1) パソコン3R推進センター

申し込み先 <http://www.pc3r.jp>

問い合わせ先 ☎03-5282-7685

（電話による申し込みはできません。）

⑥消火器

廃棄する場合は、^{*}エコサイクルセンター受付に申し込んでください。自宅に回収箱が届き、郵便局が回収箱の集荷をします。

（リサイクル料金：全国一律2,310円／1本）

※スプレー式の消火具、防災グッズは対象外です。

*2) エコサイクルセンター受付

☎0120-822-306

<http://www.fecycle.jp>



⑦その他

プロパンガスボンベなど爆発の危険性があるもの、タイヤ、バイク、自動車、毒劇物、バッテリー、農薬、農機具などについては販売店にご相談ください。

お盆のごみ収集について

7月号でお知らせしているとおり、お盆のごみ収集は通常どおり行います。曜日を確認のうえ、収集ステーションへお出してください。また、クリーンセンターへの直接搬入も通常どおり受け付けていますのでご利用ください。

クリーンセンターの利用時間

平日(月～金)	9時～16時まで
土曜日	9時～12時まで

ごみの分別、処理方法など詳しくは、環境政策課業務管理係にお気軽にお問い合わせください。

羽ばたけ夢舞台!! 世界大会・ 全国大会出場者壮行会開催

7月16日(木)、みよしまちづくりセンターにおいて、この夏、世界大会・全国大会に出場する皆さんの壮行会が行われ、三次市長、三次市議会議長から激励の言葉が贈られました。

出場者を代表して、「第44回全日本少年剣道練成大会(団体戦)」に出場する柳智樹さんから、「全国という大きな舞台で、自分の力を精一杯発揮し闘ってきます」と力強く抱負が語られました。

皆さんのベストを尽くした活躍に期待します!!



力強く抱負を語る柳さん



スポーツ部門

第13回世界水泳選手権大会

競泳女子平泳ぎ

金藤理絵さん(東海大3年)

2009世界ジュニアレスリング選手権大会

グレコローマン74kg級

辰川裕也さん(日体大2年)

JOCジュニアオリンピックカップ第17回全国中学生なぎなた大会

なぎなた試合競技(団体の部・個人の部)

藤井綾香さん(三次中3年)

なぎなた試合競技(団体の部)

桑田千穂さん(三次中3年)

第44回全日本少年剣道練成大会

小学生団体戦の部 八次剣道スポーツ少年団

加藤尚さん(代表)

片原大地さん(八次小6年)

森信駿さん(八次小6年)

林裕貴さん(八次小6年)

渡辺杏介さん(八次小6年)

柳智樹さん(八次小6年)

第34回全日本選抜少年剣道個人練成大会

中学生男子個人の部

岡田拓也さん(吉舎中3年)

平成21年度全国高等学校総合体育大会陸上競技大会

男子1,500メートル

藤川拓也さん(世羅高2年)

男子3,000メートル障害

西村厚志さん(世羅高3年)

第20回全日本軟式野球選手権大会

女子軟式野球

生谷晴香さん(広島レッズ)

第44回全国高等学校定時制通信制陸上競技大会

女子走り幅跳び・女子100メートル

恵崎綾さん(三次高定時制4年)

男子砲丸投げ

大元理宏さん(三次高定時制3年)

日本スポーツマスターズ2009ソフトテニス競技富士山静岡大会

女子35歳以上ダブルス

菅原啓子さん(三次市ソフトテニス連盟)

松枝美由紀さん(三次市ソフトテニス連盟)

男子35歳以上ダブルス

藤井嘉也さん(三次市ソフトテニス連盟)

第22回全国スポーツ・レクリエーション祭

スポレクみやざき2009マスターズ陸上競技

1,500メートル

樽井正行さん

平成21年度全国高等学校総合体育大会水泳競技

競泳自由形女子800メートル

田中世奈さん(沼田高3年)

文化部門

第33回全国高等学校総合文化祭(三重大会)

将棋(個人戦)

沖田幸輝さん(日彰館高2年)

第33回全国高等学校総合文化祭(三重大会)

写真部門大会

今中美里さん(庄原格致高3年)

池田萌乃さん(庄原実業高2年)

各地域で夏イベント盛り上がる



祭では、将棋大会も開催され軒先で子どもたちが将棋を指して楽しんでいました。

7月11日(土)に行われた「第35回三良坂祇園まつり」



パレードや特設ステージでのアトラクション、また商店街での大売出しなどが行われ、多くの人でにぎわいました。



7月25日(土)に行われた「第34回三次きんさい祭」



時折、雨が降ったものの、三次どんちゃんを中心に55団体、約2,750人がパレードに参加し、市街地を熱く練り歩きました。

三次本通商店街「新・がんばる商店街77選」に



全国に約1万ある商店街の中から三次本通商店街が「新・がんばる商店街77選」に選ばれました。

三次本通商店街は、地元で歴みち協議会を設立され、行政との協働により、歴史的景観を活かした街並み整備や、商店街活性化の取り組みを行われてきました。それらのことが評価され、今回の選定につながりました。

選定を機にますます活気のみなぎる三次本通商店街で歴史の息吹を味わってみてはいかがでしょうか。

※「新・がんばる商店街77選」とは、経済産業省中小企業庁が商店街や地域の特色ある取り組みの中から、実際に商店街やまちのにぎわいにつながっているものや、独自性のある取り組みなどをそのアイデア性に着目して選定するものです。

妖怪で三次の夏を涼しく

7月3日(金)から、三次市歴史民俗資料館、広島県立歴史民俗資料館、広島三次ワイナリー文化交流館の3会場を中心に「妖怪だらけのマンスリー-in三次」が8月30日(日)までの日程で開催されています。

各会場では、三次に伝わる「稲生物怪録」や、妖怪研究家・漫画原作者としても知られる山口敏太郎さんの貴重なコレクションなどが展示されています。3館をめぐるスタンプラリーも行われており、達成者にはすてきなプレゼントも用意されています。

三次の暑い夏を妖怪めぐりで涼しく過ごしてみてはいかがでしょうか。



青色回転灯パトロール開始！

市では、8月から緊急雇用対策の一環として臨時職員4名を採用し、車両2台による青色回転灯パトロールを行っています。市内全域を2名1組でパトロールし、交通事故防止や犯罪被害防止の広報活動、下校時の子ども見守り活動などを行っています。

ドアに貼られた「安全・安心 パトロール 三次市」のステッカーと青色回転灯・スピーカーが目印です。安全・安心のため、あなたの町をパトロールします!!



しあわせづくり
of Place

くり河内^編

地名「河内」の由来は？

河内という地名は、明治時代から呼ばれるようになりました。河内には①山の中を流れる川 ②沢の上流 ③川の曲流部に挟まれた内側という意味があり、川のほりにあることからこの名がつけられたようです。また、中世、龜山城主の河内氏の名をとり地名としたという説もあります。

問い合わせ先

河内まちづくり連合会事務局
河内コミュニティセンター内
☎(0824)63-7644
✉kohchi@m-city.jp

笑顔はじける 河内児童クラブ

「帰りました〜！」 4時ごろになると、それまで静かだったコミュニティセンターの中に元気な子どもたちの声が響きます。

河内地域は遠距離通学で、民家のない山道を歩いて帰る児童が多く、不安を抱えている保護者の要望に応え、地域の協力により放課後児童クラブを行っています。

この児童クラブに通うのは小学校4～6年生までの児童。開設当初は4人でしたが、今年は9人の児童が通っています。現在は13人の地域の人ボランティアで指導員として協力してくださっています。

やって来た児童らは、さっそく勉強に取りかかります。勉強が終わると、次から次へと新しい遊びを思いつく子どもたち、にぎやかで笑顔のすてきな子ばかりです。河内の子どもたちは、まっすぐに元気に育っています。



ロマンただよ 雲石街道

河内を知るうえで重要なのは、この地域が発展してきた歴史の奥深さです。中でも歴史の息吹を感じる事ができる「雲石（出雲）街道」を紹介します。

雲石街道は、石見銀山から運び出された銀を尾道の港まで運ぶルートのことをいい、隆盛を極めました。また、鎌倉時代に都を追われた後鳥羽上皇が、隠岐島（島根県）に流されるときに、尾道から三次を通して山家町の雲石街道を通ったとの言い伝えも残っています。

一里塚：年月とともに老いて、太い松根は塚を覆いつくしています。江戸時代、広島藩は三次から山陰につながる道を雲石街道とし、4キロごとに一里塚を定めました。街道を行き交う旅人は、「ここから三次まであと何里だろう」などと考え歩いたのでしょう。



山家一里塚

神楽太鼓が夜空に響く 穴笠子ども神楽

昭和60年、穴笠町の青年団が町おこしの一環として神楽団を結成しました。平成元年には、「穴笠青年団」から「穴笠神楽同好会」に名を変え敬老会や文化祭などへの出演を続けてきました。その後、穴笠町外からの加入もあり、出演依頼も増え、平成16年に「穴笠神楽団」と改名しました。併せて、後継者育成と継承のため、団員の子どもを中心に「穴笠子ども神楽団」を結成しました。

結成当初は、思うような舞ができず涙を流す子もいましたが、公演を重ねるうちに、教える側も教わる側も、お互いに意思の疎通ができるようになりました。子どもたちも神楽を習ううちに礼儀を身につけることができました。

現在は週に1度、穴笠神楽団の指導を受け、各地のイベントや秋祭りに参加しています。神楽共演大会などにも声がかかり、演技にもいっそう熱が入っています。



まちづ

山と川に囲まれた 自然豊かな里

緑深い山々と西城川の清き流れに生まれ、春は山吹やつつじが香り、夏は若鮎が飛び跳ねる、秋は稲穂がそよぎ、冬は粉雪が舞い散る。そんな自然豊かなふるさとが河内です。

古代・中世の生活を支えた 舟 運

昔の物資輸送は、陸路は荷車、水路は高瀬舟といわれる舟が中心でした。荷車よりも多くの荷を運べることから高瀬舟に頼ることが多かったようです。

河内を流れる西城川も舟運に利用され、タタラ製鉄で生産された包丁鉄(ナマコ)なども運ばれていました。十数年前には小文町沖で、約80本のナマコが引き揚げられており、近世まで舟運は盛んであったことがわかります。

西城川には、先人たちが地形の特徴的な箇所「瀬」「淵」「沖」「渡し」といった名前をつけ、舟の安全航行に役立てていました。西城川周辺を散策すると先人たちの生活の知恵を垣間見ることができます。



神の瀬の渡し…その昔、神之瀬川には戦略の見地から橋がかかっていたいせんでした。このため、川舟による渡しが行われていました。永久橋より100mくらいの上流にあったそうです。

児童扶養手当の「現況届」はお済みですか？

現在、児童扶養手当を受けておられる方（停止中の方も含む）は、資格を継続するために、毎年現況届を提出する必要があります。対象者には、8月初めに現況届のご案内をしていますので、必ず8月中に必要な書類をそろえて届けをしてください。

受付期間 8月31日(月)まで

※土・日曜日を除く8時30分～17時30分

※育児支援課では、8月14・21・28日の金曜日は19時まで受け付けます。

受付場所 育児支援課または各支所窓口

「児童扶養手当」とは、18歳到達後最初の3月31日までの子を監護・養育している母子家庭の母や養育者に支給される手当です。申請には戸籍などの添付書類が必要ですが、手当の支給要件によって必要書類が異なりますので、まずはご相談ください。

母子家庭高等技能訓練促進費について

母子家庭の母が、看護師や保育士、介護福祉士などの資格取得の養成機関に修学する場合、訓練促進費を支給します。

6月から支給期間が修業する期間の2分の1に相当する期間から全期間に延長され、支給額も引き上げられました。

その他の制度もありますので、お気軽にご相談ください。

●ひとり親家庭等医療費助成

18歳到達後最初の3月31日までの子がいる母子家庭・父子家庭の母・父と子、父母のない子などを対象に、医療費自己負担額の一部を助成します。所得税非課税世帯に適用されます。

●母子寡婦福祉資金貸付

母子家庭の母または寡婦を対象に、子どもに必要な修学資金・就学支度資金等の貸し付けの相談を受け付けます。

●母子家庭等日常生活支援事業

母子家庭、父子家庭および寡婦が修学、就職活動、疾病などにより、一時的に生活援助・保育サービスが必要となった場合や生活環境の激変により日常生活を営むのに支障が生じている場合に生活支援員を派遣します。課税状況に応じて費用負担があります。

●自立支援教育訓練給付金

母子家庭の母を対象に、就職に役立つ技能や資格取得のために教育訓練講座を受講する場合、受講料の2割(上限10万円)を支給します。

すくすく 育児



子育て情報の 問い合わせ先

●子育て支援部育児支援課●

☎(0824)62-6148

☎(0824)62-6300

✉ikuji@city.miyoshi.hiroshima.jp

●子育て応援ダイヤル●

☎(0824)64-6011

保 育 所 開 放
身近な場所で集い、遊び、相談できるよう、保育所を地域へ開放します。
気軽に遊びに、おいでください。
詳しい内容などは、それぞれの保育所へお問い合わせください。



平成21年度 すくすくおしゃべりクラス

親同士の交流や情報交換の場として、今年度もすくすくおしゃべりクラスを開催しています。ぜひ、ご参加ください。

コース	日 程		
	第1回	第2回	第3回
3コース	9月4日(金)	9月18日(金)	10月2日(金)
4コース	11月6日(金)	11月20日(金)	12月11日(金)
5コース	2月19日(金)	3月5日(金)	3月15日(月)

※1コース3回となっていますので、できるだけ3回続けて参加してください。

と き 10時～11時30分

と ころ 三次市福祉保健センター3階
多目的室大ホール

対象者 三次市にお住まいの生後2か月～7か月の親子
内 容 子育ての情報交換や日頃思っていることなどを話し合い、親同士の輪を広げていきます。

スタッフ 保育士・保健師

※お申し込みは、育児支援課までお願いします。

特別児童扶養手当の 所得状況届について

現在、特別児童扶養手当を受給されている方(支給停止中の方も含む)は、資格を継続するために所得状況届を提出する必要があります。対象者には事前にご案内していますので、必要書類をそろえて提出してください。

受付期間 8月11日(火)～9月10日(木)

※土・日曜日を除く

8時30分～17時30分

受付場所 育児支援課または各支所

「特別児童扶養手当制度」とは、身体、知的または精神に障害のある20歳未満の児童を監護する父もしくは母、または父母に代わってその児童を養育している方に手当を支給することにより、障害児の福祉の増進を図ることを目的とした制度です。

企業の子育て支援 三次市子育て支援推進企業等登録事業 登録企業紹介(平成21年7月10日現在)

「はじめの一步!!」

協同組合三次ショッピングセンター



所在地

三次市十日市中一丁目1番10号 ☎(0824)63-7111

子育て支援の取り組み内容

安全なショッピングセンターとしての施設整備
子育てを行う従業員等の仕事と家庭の両立を支援するための環境整備

子育て支援の目標

託児室・授乳コーナーや乳幼児と一緒に利用できるトイレの設置等の整備や、空き店舗を活用した子育て支援サービスの場の提供。

- その他登録企業 三次地区医療センター、三次農業協同組合、中電工三次支社、株式会社加藤組 医療法人微風会、(株)広島三次ワイナリー
- 市内事業主のみなさんへ
「子育て」と「仕事」の両立しやすい環境づくりに積極的に取り組んでいる、または、これから取り組もうと考えておられる事業主のみなさん、積極にご登録ください。詳しくは、育児支援課育児支援係にお問い合わせください。

行事のお知らせ

相 談	と き	と ころ	対 象	内 容 等	問 い 合 わ せ ・ 申 し 込 み 先
子育て 相 談	9月9日(水) 10:30～12:00	みわ保健 センター	乳幼児と その保護者	身体計測、離乳食、食事、歯とお口、育児のことなど気軽にご相談ください。また友達作りに来てみませんか?	福祉保健部健康推進課母子保健係 ☎(0824)62-6257 ☎(0824)62-6382 ✉kenko@city.miyoshi.hiroshima.jp
	9月29日(火) 9:30～11:00	三次市福祉保健 センター3階			
パパ・ママ ス クー ル	8月28日(金) 9月28日(月) 13:30～ 16:00	三次市福祉保健 センター3階	妊婦さんと その家族	もうすぐお父さん・お母さんになる方を対象にパパ・ママスクール(マタニティークラス)を開催します。ご夫婦での参加もお待ちしておりますので、子育てのノウハウと一緒に学び、体験しましょう!	
離乳食 講 座	9月1日(火) 13:30～ 15:30	三次市福祉保健 センター3階	7か月から 18か月の 乳児を子育て 中の保護者	みんなで一緒に離乳食を作りながら、楽しく交流しましょう! ・定員は10人です。電話などでお申し込みください。 ・託児を行いますので、ご希望の方はお知らせください。	福祉保健部健康推進課食育推進係 ☎(0824)65-1294 ☎(0824)62-6382 ✉kenko@city.miyoshi.hiroshima.jp 吉舎支所 ☎(0824)43-3111 ☎(0824)43-3062 ✉kisa@city.miyoshi.hiroshima.jp
	9月8日(火) 13:30～ 15:30	吉舎保健 センター	18か月まで の乳児を子育て 中の保護者		

夢をかなよえる 自分づくり

問い合わせ先

福祉保健部 健康推進課 健康推進係

☎(0824)6216232

FAX(0824)6216382

✉kenko@city.miyoshi.hiroshima.jp

8月・9月の献血

8月22日(土)	11:30~15:00	サングリーン・CCプラザ
8月24日(月)	10:00~12:00・13:00~15:00	広島県三次庁舎
8月25日(火)	10:00~11:30・12:30~15:00	みらさか福祉センター
8月26日(水)	11:30~14:30	リョービミラサカ
9月7日(月)	10:00~11:30・12:30~15:00	JA三次農協会館
9月15日(火)	9:45~11:30	くるみ荘
9月15日(火)	13:30~15:00	川地コミュニティセンター

新型インフルエンザを知るために 新型インフルエンザが疑われる場合の受診方法は?



現在、世界保健機構(WHO)は複数の地域に持続的な感染が認められるとして、警戒レベルを「フェーズ6(*下記の警戒水準を参照)」とし、世界的なまん延状況にあると宣言しています。しかし、今回、流行している新型インフルエンザは、感染したほとんどの人が比較的軽症で回復しています。

患者の診療は、原則すべての医療機関で行うようになりました。また、自宅療養が原則となり、症状などから入院が必要とされる場合のみ、入院治療となります。

急な発熱と咳やのどの痛みなどの症状のある人が受診する場合は次のことに注意しましょう。

1. かかりつけ医など受診する医療

2. マスクを着用して受診しましょう。

機関に、必ず事前に電話連絡をしましょう。

かかりつけ医師がいないなど受診する医療機関がわからない場合の相談は：
発熱相談センター
(広島県北部保健所)
☎(0824)6314199
(6時から22時まで)

《妊娠している方》

まず、かかりつけの産科医師に電話相談をして、受診する医療機関の紹介を受けましょう。



インフルエンザの流行に備えて

厚生労働省では使い捨てるタイプの「^{ふしよくふ}不織布製マスク(繊維あるいは糸などで織ったりせず、熱や化学的な作用によって接着させて作った布で作成されたマスク)」を推奨しています。薬局などで市販されているので、自分の顔のサイズにあったマスクを備蓄しておきましょう。

* 新型インフルエンザ警戒水準 (WHO資料を基に作成)

- フェーズ **6** 世界的大流行
- フェーズ **5** 人から人への感染が2か国以上で起き大流行の危険が切迫
- フェーズ **4** 人から人への感染能力が高いウイルスで地域レベルの集団感染が発生
- フェーズ **3** 人への感染例はあるが人から人への感染はないか極めて限定的
- フェーズ **2** 人への感染リスクが高いウイルスが動物で流行
- フェーズ **1** 人への感染リスクは小さい

健康相談等のお知らせ (広島県北部保健所)

相談	とき	ところ	その他	問い合わせ・申し込み先
心の健康相談	9月15日(火) 受付時間 13:00~14:30	広島県北部保健所 (広島県三次庁舎第3庁舎内)	対象: ストレス・うつ病など心の健康について不安のある方およびその家族など スタッフ: 精神科医師 保健師	電話でご予約ください。秘密は厳守します。 広島県北部保健所 保健課保健対策係 ☎(0824)63-5181 (内線3342) FAX(0824)63-5190
エイズ検査・相談	9月9日(水) 受付時間 13:00~14:30	三次市十日市東四丁目6番1号	検査は無料・匿名で受けられます。結果はその日にお知らせできます。相談は随時実施しています。	※電話をお使いにならない場合はFAXでお申し込みください。

すこやか😊4コマ



メタボリックシンドローム予防講座 ヘルスアップ健康教室を開催します！

保健師、管理栄養士、歯科衛生士、健康運動士があなたの健康づくりを応援します。

【講座の内容】

- メタボ予防講座Ⅰ 講義と運動指導「実感しよう！からだを動かして 脱！メタボ」
- メタボ予防講座Ⅱ 調理実習「おいしく食べて、脱メタボ！」
- メタボ予防講座Ⅲ 講義と運動指導「生活の中に運動を！」

講座時間	メタボ予防講座Ⅰ	メタボ予防講座Ⅱ	メタボ予防講座Ⅲ
会場	13:00~15:30	10:00~14:00	13:00~15:30
三次市生涯学習センター(3階交流ホール)	8月31日(月)	9月3日(木)	9月7日(月)~10月5日(月) (毎週月曜 計4回)
みらさか福祉センター	9月16日(水)	9月24日(木)	10月7日(水)~11月4日(水) (毎週水曜 計4回)
甲奴老人福祉センター	9月25日(金)	10月2日(金)	10月9日(金)~10月30日(金) (毎週金曜 計4回)
吉舎保健センター	9月30日(水)	10月13日(火)	10月28日(水)~12月9日(水) (毎週水曜 計4回)

対象 おおむね40歳以上の方

参加費 300円(調理実習代)

申し込み 開催日の1週間前までに、健康推進課へ電話・FAX・Eメールなどで申し込んでください。

- 病気治療中の方は主治医に相談のうえお申し込みください。
- 上記以降の日程は別途お知らせします。



「みよし版食事バランスガイド」掲載メニュー紹介

バランスよく食べて みんなでコマをまわそうや

「食事バランスガイド」は1日に「何」を「どれだけ」食べればよいかをわかりやすく「コマ」の形で表したものです。この「コマ」がうまく回ると「バランスのよい食事」とれていることとなります。「食事バランスガイド」は市ホームページに全文を掲載していますので、食生活の参考にしてください。

②グリーンアスパラガス(三次) アスパラガスのゴマ和え

材料(4人分)

グリーンアスパラガス…2束
しょうゆ……………小さじ1
白ごま……………大さじ3
酒……………大さじ1
しょうゆ…大さじ1½

※ごまの代わりにピーナッツであえてもおいしい!

作り方

- ①グリーンアスパラガスは根元を折りとり、皮をうすく縞目にむき、熱湯で1分程度ゆでる。
- ②①を斜めに3~4cmの長さに切り、ボウルに入れてしょうゆ小さじ1杯をふって下味をつけておく。
- ③白ごまをすり鉢ですり、調味料をまぜてあえ、衣を作る。
- ④③に②を加えて、器に盛り、上にひねりごま(指先でひねってつぶすこと)をふる。

アスパラガスから発見されたその名がついたアスパラギン酸は疲労回復に良いアミノ酸です。特にビタミンB1の豊富な豚肉やにんにくとの相性は抜群です。また、アスパラガスの葉酸は調理による損失が少ないので貧血予防や妊娠期にお勧めです。

問い合わせ先 福祉保健部健康推進課食育推進係 ☎(0824)65-1294 ☎(0824)62-6382
✉kenko@city.miyoshi.hiroshima.jp

三次での就職をサポート!

『三次市就職相談・面接会』開催

市内で就職を希望される方を対象に、合同就職面接会と三次暮らし相談を行います。市内での就職や定住をサポートしますので、お誘いあわせのうえ、ぜひお越しください。

とき 8月19日(水)

13時30分～16時(13時開場)

ところ 三次ロイヤルホテル

対象者 市内へ就職を希望される方(中・高校生を除く新卒、一般、パートなど)

参加企業 市ホームページに掲載していますのでご覧ください。

問い合わせ先

産業部商工観光課商工観光係

☎(0824)64-0066

FAX(0824)64-0172

就職情報をお届け!

市内への就職を支援するため、市外の大学等へ進学される高校生などを対象に、卒業までの間、三次市での就職に役立つ情報を定期にお送りしています。

希望される方は、お気軽にお問い合わせください。

対象 進学などで市外へ転居する学生やその家族(現在、市外の大学等へ在学している方も含む)

※社会人の方もご連絡をいただければ、その都度送付します。

送付内容

- ・「企業ガイドブック」など企業情報
- ・就職フェアの案内
- ・市の情報紙(イベント・観光・ニュース・その他)

費用 無料

申し込み問い合わせ先

地域振興部地域振興課定住促進係

☎(0824)62-6129

FAX(0824)62-6137

✉chiki@city.miyoshi.hiroshima.jp



行政相談委員の相談所開設

総務省では、国や特殊法人の仕事についての苦情やご意見・ご要望の解決や実現に向けて、行政相談委員による相談所を開設しています。お気軽にご利用ください。

とき	ところ
8月25日(火) 10:00~15:00	吉舎支所
8月27日(木) 10:00~11:30	君田保健センター
9月8日(火) 10:00~15:00	吉舎支所 みわ保健センター
9月9日(水) 10:00~15:00	三次市福祉保健センター
9月10日(木) 9:00~12:00	甲奴老人福祉センター
9月14日(月) 9:00~12:00	みらさか福祉センター
9月20日(日) 10:30~16:00	CCプラザ

※日程は変更される場合がありますので、ご利用の際は、下記にお問い合わせください。

問い合わせ先

総務省中国四国管区行政評価局

☎(082)228-6173 FAX(082)228-4955

障害者相談会開催のお知らせ

障害者(身体・知的・精神)の生活や就労、ご家族の悩みなどの相談を障害者支援センター相談員などが行います。お気軽にご相談ください。

障害者巡回相談	とき	ところ
相談員 三次市障害者支援センター相談員 ほか 相談時間 10時~12時	9月7日(月)	作木支所
	9月8日(火)	布野保健福祉センター
	9月10日(木)	みわ保健センター
	9月11日(金)	吉舎保健センター
	9月14日(月)	君田保健センター
	9月15日(火)	甲奴老人福祉センター
	9月18日(金)	みらさか福祉センター

「きこえ」に困っている人のための相談会

相談員 伊達元一郎(聴覚障害者)
相談時間 9時~12時
※要約筆記あり

とき	ところ
9月12日(土)	三次市福祉保健センター1階相談室

ピア・カウンセリング

聴覚障害・脊髄損傷・視覚障害・歩行障害・脳血管障害・統合失調症の方々からカウンセリングに応じます。

カウンセリング時間
13時30分~15時30分 ※要予約(3日前まで)

とき	ところ
9月5日(土)	三次市福祉保健センター2階活動交流室
9月19日(土)	三次市福祉保健センター2階活動交流室

問い合わせ先 三次市障害者支援センター

☎(0824)65-1131 FAX(0824)65-1132

✉support@p1.pionet.ne.jp

使いやすくなった
タクシー助成券を
ご利用ください

障害者のための 福祉タクシー助成について

昨年度までは基本料金のみが助成対象でしたが、今年度から定額助成券（1枚420円）となり、1回の乗車で2枚以上の使用が可能になりました。利用回数の方や遠距離利用の方にはより使いやすいタクシー券となりました。

10月1日以降の申請からは、年間交付枚数が2分の1になります。今年度、まだ申請されていない方で利用を希望される方には、早めの申請をご案内します。

◆対象者の範囲

- 身体障害者手帳 1級、2級、3級の一部（体幹、下肢、視覚障害、じん臓機能障害）
- 療育手帳 ①、A、②
- 精神障害者保健福祉手帳 1級、2級

◆交付内容

- 1年間で48枚（自動車税・軽自動車税の減免を受けており、障害者本人が運転される場合は24枚）

- じん臓機能障害1級および3級で、人工透析治療を受けている方は96枚
- 10月1日以降の申請の場合24枚（じん臓機能障害48枚）

申請に必要なもの

- 身体障害者手帳、療育手帳、精神障害者保健福祉手帳
- 印鑑
- ※代理申請も可能

受付・交付窓口

- 社会福祉課または各支所総合調整係

問い合わせ先

福祉保健部社会福祉課社会福祉係
 ☎(0824)65-2051
 ☎(0824)62-6285
 ✉fukushi@city.miyoshi.hiroshima.jp



市民公開講座
市立三次中央病院の
がんに対する取り組み

市立三次中央病院でのがんに対する取り組みについて、今回はその内容を紹介します。

- 乳がんになったら？

当院の治療方針と最新治療

（講師 橋詰淳司）

- 前立腺がんの治療の現状

（講師 稗田圭介）

- リンパ浮腫の治療とケア

術後のむくみと上手につきあう方法

（講師 湯川弘美）

とき 9月10日(木) 18時30分

ところ グランラセーレ三次

定員 180名

問い合わせ先

市立三次中央病院地域医療連携室
 ☎(0824)65-0101
 ☎(0824)65-0150

民生委員・児童委員住所等の訂正とお詫び

7月中旬に市内各戸配布しました「福祉・保健サービス」の冊子の中で、民生委員・児童委員の住所等の一部に誤りがありましたので、訂正しお詫び申し上げます。

■作木地区（58ページ）

（誤）金子 若葉 55-2711
 （正）金子 若葉 55-3170

■三良坂地区（59ページ）

（誤）中村千代子 三良坂町岡田 1604-21
 （正）中村千代子 三良坂町三良坂 1604-21

地域・ひとづくり
講演会
「希望に満ちた
未来社会に向けて」

私たちの故郷は、
私たちの手で創りませんか。

とき 8月30日(日)

13時30分 開場/14時 開演

ところ みよしまちづくりセンター

講師 浅原 利正さん

（広島大学学長 医学博士）

作木町出身。広島大学医学部卒。

西城市民病院勤務などを経て、

平成16年広島大学病院院長。

平成19年から現職。

入場料 無料

主催 NPO法人 明るい社会

づくり運動広島県備北協議会

後援 三次市・三次市教育委員会

会・庄原市・庄原市教育委員会

問い合わせ先

NPO法人 明るい社会づくり
運動広島県備北協議会
事務局(谷兼)

☎(0824)63-4919

女性のいきいき 再就職フェア'09 参加企業・団体募集

出産・育児などで離職し、再就職を希望する女性などを対象とした合同就職面接会の参加企業・団体を募集します。

とき 10月16日(金) 13時30分～16時

ところ みよしまちづくりセンター
募集締切 10月2日(金)

申し込み・問い合わせ先
広島県労働福祉課

☎(082)513-3419
FAX(082)222-5521

2009広島県障害者 ふれあいランド

障害のある人々の社会参加を促進し、障害のある人々に対する理解を深めるため、広島県障害者ふれあいランドが開催されます。

とき 8月29日(土)・30日(日)

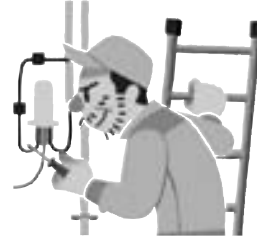
ところ 福山ロッツ
(福山市西町一丁目1-1)

内容 障害のある人々が製作した手工芸品や文化・芸術作品の展示・即売、歌などのステージ発表、並びに障害のある人々への福祉施策の紹介などが行われます。

問い合わせ先 広島県障害者支援課
☎(082)513-3162

電話機の悪質な 訪問販売にご注意を!

■被害事例



NTTの職員を装った作業服の男が突然訪問し、「電話機が故障しているので交換する」と言われ、その場で代金を支払い電話機を購入した。契約書もなく、領収書には社名や連絡先が書かれていなかったためクーリング・オフの手続きができなかった。

このケースは、屋外設置の保安器内部に細工をして通話不能にしたうえで、NTTを装い「電話が通じない」「電話機が故障している」などと訪問し、不必要な電話機の購入を迫る手口です。

●このような手口にだまされることのないよう、次のことを心がけましょう。

点検などと称して突然訪問を受け、費用を求められたり電話機の交換を勧められたりした場合は、その場で契約や支払いをせず、契約している電話会社に確認しましょう。

《心配なときは、消費生活相談窓口へ》

総合窓口センター総合相談係では、悪質業者の被害にあわないための消費者出前講座を行っています。常会や地域でお気軽にご利用ください。

問い合わせ先

総合窓口センター市民生活課総合相談係
☎(0824)621-6222
FAX(0824)631-2800
✉shimin@city.miyoshi.hiroshima.jp

ひとこと助言



消費生活相談

●消費生活相談コーナー

相談日時 毎週月・火・木・金曜日の
9時から16時

広告



引越・仮住まい不要。住みながら家が新築そっくりに!!

国土交通大臣許可(特-17)第4638号

住友不動産

新築そっくりさん 広島東営業所
〒739-0011 広島市西条本町7-29(林ビル1階)

資料請求はこちらまで

0120-FreeDial 0120-356-218

http://www.sokkuri3.com
TEL082-431-3525 FAX082-423-1751

長寿医療制度

(後期高齢者医療制度)

※以後、長寿医療制度と表記

高額療養費(医療費が高額になったとき)について

1ヶ月(同じ月内)に病院などで支払う一部負担金が次表の自己負担限度額を超えた場合、負担を軽減するため一部負担金から自己

負担限度額を超えた額が払い戻されます。ただし、保険診療外の費用(入院時の差額ベッド代など)は高額療養費の対象となりません。

●自己負担限度額(月額)

区分	外来(個人ごと)の限度額	外来+入院(世帯ごと)の限度額
現役並み所得者	44,400円	総医療費が267,000円を超えた場合 ※80,100円+(医療費の総額-267,000円)×1%
一般	12,000円	44,400円
低所得者Ⅱ	8,000円	24,600円
低所得者Ⅰ	8,000円	15,000円

※過去12か月間に4回以上高額療養費の支給があった場合、4回目以降は限度額が44,400円(多数該当)となります。

【所得区分について】

現役並み所得者	市町村民税課税所得が145万円以上ある被保険者、またはその被保険者と同じ世帯にいる被保険者
一般	同一世帯内に市町村民税課税者がいて、「現役並み所得者」に該当しない被保険者、かつ一人でも住民税課税者がいる被保険者
低所得者Ⅱ	世帯全員が市町村民税非課税の被保険者
低所得者Ⅰ	世帯全員が市町村民税非課税で、かつ所得が0円(年金収入が80万円以下)の被保険者。または、世帯全員が市町村民税非課税で老齢福祉年金受給者

●申請方法

対象になる方には、初回に限り広島県後期高齢者医療広域連合から申請案内を送付しま

す。高額療養費の支給対象となる方は、一度申請すれば以後の申請は必要ありません。

問い合わせ先 総合窓口センター保険年金課保険年金係

☎(0824)62-6134 FAX(0824)63-2809 ✉hoken@city.miyoshi.hiroshima.jp

宅地を お探しの方へ

市では公有地や分譲地の売却を進めています。

豊かな自然と澄んだ空気の中、夢と元気があふれるまちで、ゆったりと暮らしてみませんか。

市外在住の方は、固定資産税が減免される宅地購入奨励制度・新築奨励制度が利用できます。

No.	場所	団地名等	区画	面積	最低価格
1	西酒屋町	酒屋市営住宅跡地	1	1,381.83㎡	14,700,000円
2	君田町	白瀬団地	7	380.79㎡ ~512.24㎡	3,490,000円 ~4,610,000円
3	三和町	陽光台住宅団地	1	398.47㎡	2,360,850円
4	作木町	香淀定住団地	4	290.87㎡ ~331.35㎡	1,454,350円 ~1,656,750円
5	三良坂町	高木団地	2	281.84㎡ 317.74㎡	8,314,000円 9,373,000円
6	三良坂町	のぞみが丘団地	2	800.75㎡ 996.38㎡	6,406,000円 8,688,000円

立地条件や上下水道施設整備などの詳しい情報については、下記にお問い合わせいただくか、市ホームページをご覧ください。

問い合わせ先 財務部管財課管財係

☎(0824)62-6139 FAX(0824)62-6235 ✉kanzai@city.miyoshi.hiroshima.jp

日本スーパーフライ級チャンピオン ボクシングタイトルマッチ 中广大悟選手 待望の地元防衛戦！



三次市出身のボクシング日本スーパーフライ級チャンピオン中广大悟選手の2度目の防衛戦。地元三次の力強い声援で勝利を後押ししましょう!!

メインイベントとなる中广大悟防衛戦10回戦のほか、8回戦1試合、6回戦2試合、4回戦3試合が行われます。

とき **8月29日(土) 15時～** (開場14時)
ところ **県立みよし公園
カルチャーセンター**

チケット販売所

中广大悟三次後援会・三次商工会議所・三次広域商工会・三次市観光協会・CCプラザ・サングリーン・三次市役所本館案内・各支所・三次市教育委員会
チケット代金

S席 リングサイド指定席…10,000円
(当日券12,000円)
A席 1階指定席…7,000円 (当日券 9,000円)
A席 2階自由席…5,000円 (当日券 7,000円)
B席 1階立見、2階自由席…3,000円
(当日券 5,000円)

問い合わせ先 中广大悟ボクシングタイトルマッチ三次会場実行委員会
中广大悟三次後援会 ☎090-3372-9524

みよし がおでかけ

イベント
いっぱい!



第61回 広島県美術展巡回展



県民の皆さんから応募のあった1,349点の中から、審査により決定した入賞・入選作品を展示します。三次会場では、大賞・優秀賞・奨励賞の55点に加え、地元入選作品15点を展示します。ぜひご来場ください。

とき **9月9日(水)～9月13日(日)**
10時～17時 ※会期中無休
ところ **美術館あーとあい・きさ**
観覧料 一般 300円
専門学校・大学生 150円
※高校生以下・障害者手帳等をお持ちの方および介助者は無料

問い合わせ先
教育委員会社会教育課文化振興係
☎(0824)64-0092 ☎(0824)62-6288
✉shakai@city.miyoshi.hiroshima.jp

村中李衣さんワークショップと講演会

絵本の楽しみは子どもだけのものではありません。赤ちゃんからお年寄りまで、それぞれに絵本の世界を楽しむことができます。

秋の一日を、絵本作家、児童文学作家で梅光学院大学教授の村中李衣さんとともに楽しみましょう。

とき **10月4日(日)**
ところ **みよしまちづくりセンター**

- ワークショップ 10時～11時
『0歳からの読みあい』
対象 0歳～2歳までの子どもと保護者30組
参加費 200円 (1組)
- 講演会 13時30分～15時30分
『もっと 絵本を読みあうということ～赤ちゃんから百?歳まで～』
参加費 高校生以上200円
※ワークショップの申込期間は9月1日(火)～13日(日)まで
※講演会入場整理券の配布は9月1日(火)から各図書館で行います
主催：三次おはなしボランティアネットワーク



問い合わせ先
三次市立図書館 ☎(0824)62-2639
または市内各図書館

奥田元宋・小由女

美術館 クローズアップ

企画展 「こどものとも」 絵本原画展

月刊絵本誌「こどものとも」の作品の中から15点の原画約300点と、子どもたちが制作したビー玉めいろを展示しています。ぜひご覧ください。



田中清代《トマトさん》2002

と き ~8月23日(日)
開館時間 9時30分~17時 ※会期中は無休
と ころ 奥田元宋・小由女美術館
観 覧 料 (常設展観覧料を含む)
一 般 800円 (700円)
ペアチケット 1,500円
高・大学生 400円 (300円)
中学生以下 無 料

※ () 内は20名以上の団体および前売り
※ペアチケットは一般男女のペアが対象
※身体障害者手帳・療育手帳・精神障害者保健福祉手帳をお持ちの方は観覧料免除
※3歳以上の幼児を同伴する保護者1名は無料

えんくう もくじき 円空・木喰展

「庶民の信仰」の系譜



円 空《不動三尊》
円空美術館 (岐阜県)



木 喰《如意輪観音菩薩》
大月観音堂 (新潟県)

天平~鎌倉時代に進化を続けた仏像表現は、江戸時代には過去の作品を真似ることに終始する停滞期に入ります。その時代に行脚僧として全国を巡りながら独創的な仏像を彫った円空と木喰は、江戸期を代表する仏師として現在注目を集めています。

荒々しくも自由奔放で力強い木彫仏を数多く残した円空と、表情豊かな「微笑仏」と呼ばれる仏像様式を確立した木喰。主に庶民との交流を通して彼らが彫った仏像の多くは、庶民の信仰の対象として守り伝えられてきました。

彼らの名はその死後しばらく忘れ去られていましたが、20世紀になってその仏像が脚光を浴び、アカデミズムな美術には無い独特の造形として全国的なブームとなりました。彼らの仏像表現は近代日本の彫刻家にも大きな影響を与えています。

本展覧会は、全国に散らばる円空と木喰の木彫仏約200体が集結します。時代を超えて人々を魅了した2人の造形を展観できる貴重な機会となります。

と き 9月4日(金)~10月25日(日)
※会期中の休館日: 9月9日(水)、10月14日(水)
開館時間 9時30分~17時
※9月5日(土)、10月3日(土)、10月4日(日)は
21時まで開館

と ころ 奥田元宋・小由女美術館
観 覧 料 (常設展観覧料を含む)
一 般 1,100円 (900円)
ペアチケット 1,800円
高・大学生 500円 (400円)
中学生以下 無 料

※ () 内は20名以上の団体および前売り
※ペアチケットは一般男女のペアが対象
※身体障害者手帳・療育手帳・精神障害者保健福祉手帳をお持ちの方は観覧料免除
※3歳以上の幼児を同伴する保護者1名は無料

※お詫びと訂正

「広報みよし」6月号11ページの「クローズアップ奥田元宋・小由女美術館」の「こどものとも」絵本原画展の記事中に一部誤りがありましたので、次のおり訂正し、お詫びします。正しくは次のとおりです。

と き 7月10日(金)~8月23日(日) ※会期中は無休

申し込み・問い合わせ先 奥田元宋・小由女美術館

☎(0824)65-0010 ㊚(0824)65-0012 ✉info@genso-sayume.jp

「みよし環境大賞」・「マイバッグコンテスト」募集

「みよし環境大賞」

環境を守るため市内で活動されている個人や団体を表彰します。

応募方法

応募用紙に必要な事項を記入して、応募してください（自薦・他薦を問いません）。

応募用紙は、環境政策課・各支所に備え付けています。また、市ホームページからもダウンロードできます。

応募締切 9月18日(金)

「マイバッグコンテスト」

手作りの携帯できる買い物袋を募集します。市販品や応募者以外が作成されたものは対象となりませんが、形は問いませんので自由な発想で応募してください。

応募方法

応募用紙に必要な事項を記入して応募してください。

応募用紙は、環境政策課・各支所に備え付けています。また、市ホームページからもダウンロードできます。

応募締切 9月18日(金)

※「みよし環境大賞」、「マイバッグコンテスト」とともに、11月1日(日)の「みよし環境フェスタ2009」で表彰します。

問い合わせ先
総合窓口センター環境政策課
☎(0824)62-6136
FAX(0824)62-6397
✉kankyo@city.miyoshi.hiroshima.jp

三次市「地産地消の店」募集!

「地産地消の店」とは...

三次産の農産物などを積極的に食材に使用した料理を提供している飲食店として市が認定したお店です。現在、市ではこの「地産地消の店」として22店舗を認定しています。

応募資格

市内に店舗を構える飲食店で、次の基準のうち2つ以上を満たす飲食店

- ①年間を通じて三次産の米をおおむね5割以上使用し、そのことを表示していること。
- ②米をのぞく三次産の農産物および加工品（原料の7割以上が三次産の農産物）をおおむね5割以上使用した献立を、年間を通じて1品以上提供し、そのことを表示していること。
- ③食材の仕入れに係る三次産の農産

物および加工品の割合が仕入金額のおおむね5割以上を占めていること。

④三次産の農産物および加工品を使用した献立を今後も増やしていうという意欲があること。

認定店のメリット

「地産地消の店」として認定されると、認定店であることを示す認定証と認定プレートを交付します。

あわせて、市の広報紙やホームページおよびケーブルテレビでの紹介など、地産地消を推進する飲食店として、積極的に認定店をPRします。

応募方法

市役所および支所に備え付けの申請書に必要な事項を記入のうえ、お申し込みください。申請書は市ホームページからもダウンロードできます。

応募締切 8月28日(金)まで

認定期間 認定日から3年間

申し込み・問い合わせ先

産業部農政課営農推進係

☎(0824)62-6164

FAX(0824)64-0172

✉nousei@city.miyoshi.hiroshima.jp



広告

金・プラチナ 買取り専門ショップ

金・プラチナの買取りしております。

宝石箱の中で眠っているリングやネックレス、デザインが古くなって使っていない貴金属など、ご相談に応じます。

グラム
19より
常時お買取り
しています。

宝石・ブランドバック
舶来ウォッチ
ショッピングセンター
サングリーン2階
ブランドショップ
タケダ



三次市十日市東4丁目1-30

☎0824-65-0522

『三次きんぎょプラットフォーム』リニューアル記念 ポータルサイト サミットinみよし

『未曾有の大不況を切り拓く
英知と連携を求めて!』
—川と歴史の街、三次市で新時代の
WEBビジネスを探る—

全国のポータルサイト運営団体や
参加企業が一堂に会する「ポータル
サイトサミット」が今年は三次市で
開催されます。最新のインターネッ
トビジネス情報の提供や参加者相互
の交流など、あなたのビジネスに必
ず役立ちます。これからネットビジ
ネスを本格化させていこう、自社の
売上をさらに伸ばしていこうと考え
る方にとって、ノウハウの入手と人
脈形成に役立つ絶好の機会です。

とき 8月28日(金)
サミット 14時30分～17時
交流会 17時20分～18時50分
ところ CCプラザ3Fプラザホール

内容
・基調講演
(有)アイリンク・コンサルタント

中小企業診断士 加藤忠宏さん
・成功事例発表会
・パネルディスカッション
・交流会(オプションツアー…観
光鶴飼遊覧)

主催 三次商工会議所・三次きん
ぎょプラットフォーム運営委員会

参加費 5,000円
問い合わせ先
三次商工会議所

☎(0824)621-3125
☎(0824)631-5200
✉summit@kinsai.com

森のパン作り &自然を満喫しよう

ハーブや森の食材を使つてのパン
づくり体験、森の役割や森の不思議、
環境に負荷をかけないプログラムを
体験します。

とき 8月20日(木)

9時30分～16時30分(受付9時)

※雨天決行(内容変更あり)

ところ みよしハーブ園(四拾貫町)
内容 パン作り・森の環境学習・
クラブト作成

対象 自然や野外活動に興味のあ
る方、子ども関係者、学校教職
員 ※親子での参加可

定員 40人

講師

西村清巳さん(NPO法人七塚原
自然体験活動研究センター)
守橋 邦夫さん
(ハーブインストラクター)

受講料 600円(入園料 食材費)
携行品 切り出しナイフ(小刀)、帽

子、軍手、タオル、雨具、水筒、
常備薬、筆記用具

申込方法 参加申込書に必要事項を
記入し、8月18日(火)までに電話、
FAX、Eメール、またはご持参
ください。

問い合わせ先
地域振興部地域振興課ひとづくり係
☎(0824)641-28032

✉chiki@city.miyoshi.hiroshima.jp

福塩線を使って イベントをしませんか



福塩線対策協
議会では、地域
の活性化および
福塩線利用促進
のために、福塩
線もしくは駅舎
などを利用して
イベント(社会体験、交流会など)
をする場合、運賃などの利用料金の
一部を助成しています。

補助対象 10人以上が参加するグ
ループ(中学生以下は指導者同伴)
補助金額 1グループにつき上限1万円

申込方法 イベントの詳細がわかる
資料(チラシ、事業計画書など)を
添付して、利用予定日の2週間前

までにお申し込みください。
申し込み・問い合わせ先

地域振興部地域振興課自治振興係
☎(0824)621-6395
☎(0824)621-6137
✉chiki@city.miyoshi.hiroshima.jp

スリッパ卓球大会 参加者募集

中学生以上を対象に誰でも楽しめ
るスポーツ活動を通して、世代間交
流と青少年の育成環境づくりを推進
します。

とき 8月23日(日) 9時～13時

ところ 十日市中学校体育館

内容 スリッパ卓球(ダブルス戦)

※親子参加も可

対象 中学生以上

定員 20組

参加費 無料

携行品 家庭用のスリッパ、体育館
シューズ

申込方法

参加者、チーム名、住所
を8月18日(火)までに電話、FAX、
またはEメールしてください。

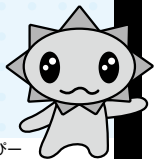
主催 三次市青少年問題協議会

問い合わせ先

地域振興部地域振興課ひとづくり係
☎(0824)641-28032
✉chiki@city.miyoshi.hiroshima.jp

青少年育成だより

青少年育成三次市民会議は、三次市内の19町民会議で構成され、青少年の健やかな成長を願う様々な事業を実施しています。



青少年育成酒屋町民会議 夏の夜を楽しむ会

酒屋町民会議では自治会と共催して、人とのつながりを深めるイベント「夏の夜を楽しむ会」を8月23日



(日)に酒屋コミュニティセンターで開催します。キャンプファイヤーの火を囲んでの歌やゲーム、焼きそば・ポップコーンなどの屋台も準備します。

この他に青色防犯パトロールや子どもたちの見守り活動、地球環境を考える「川と親しむ会」などを行っています。

今年も、52年ぶりのカープ戦が酒屋の「三次きんさいスタジアム」で開催され、市内外からたくさんの方が来られました。ますます活気づく酒屋、皆さんも酒屋にきんさい!

青少年育成三良坂町民会議 祇園まつりに参加

7月11日(土)、三良坂商店街通りで三良坂祇園まつりが盛大に開催されました。商店街は多くの人でにぎわい、浴衣を着た子どもたちの姿もありました。

ステージでは、町内の小中学校児童生徒が、ダンスや銭太鼓、吹奏楽を堂々と演じていました。

三良坂町民会議では、子どもたちが楽しく祭りに参加できるように、見守りや声かけを行いました。



青少年のマスコット ゆっぴー

広島北部地域職業訓練センター 訓練講座等・案内

職業訓練

※時間に変更になる場合があります。

講座名	期間	時間	定員(人)	受講料(会員)	
				受講料(一般)	受講料(会員)
Word (ステップ2 ビジネス文書編)	9/8~9/10	火・水・木	13:00~16:00	20	6,000円(テキスト代別) 8,000円(テキスト代別)
Word (ステップ3 実務技能編)	9/15~9/17	火・水・木	13:00~16:00	20	6,000円(テキスト代別) 8,000円(テキスト代別)
パソコンみっちり20日間コース	9/2~10/2	月~金	9:00~12:00	20	30,000円(テキスト代別) 30,000円(テキスト代別)
Excelマスターコース	9/10~10/19	月・木	18:30~20:30	20	10,000円(テキスト代別) 12,000円(テキスト代別)
Access基礎マスターコース	9/15~10/20	火・金	18:30~20:30	20	10,000円(テキスト代別) 12,000円(テキスト代別)
日商簿記3級受験準備講座	9/3~11/12	火・木	18:30~21:00	20	15,000円(テキスト代別) 18,000円(テキスト代別)
訪問介護員養成研修(2級)	9/5~12/26	土・日	9:00~16:00	20	40,000円(テキスト代別) 40,000円(テキスト代別)
介護支援専門員受験準備講座	9/5~9/19	土	9:00~16:00	30	15,000円(テキスト代別) 18,000円(テキスト代別)
庭木の剪定「秋季・松、他」	9/5~9/12	土・日	9:00~16:00	20	9,000円(器具代別) 11,000円(器具代別)
監督者訓練 第4科(安全作業のやり方)	9/10・9/11	木・金	9:00~16:00	15	15,000円(昼食費込) 18,000円(昼食費込)
中間管理職研修 (コミュニケーション能力向上研修)	9/10・9/11	木・金	9:00~16:00	20	17,000円(昼食費込) 20,000円(昼食費込)
実践ISO14000S内部監査員養成研修	9/17・9/18	木・金	9:00~16:00	15	17,000円(昼食費込) 20,000円(昼食費込)
介護事務講座	9/26~11/7	土	9:30~16:30	20	50,000円(テキスト代別) 55,000円(テキスト代別)
接遇応対訓練	9/25	金	9:00~16:00	20	5,000円 6,000円

【参考】委託訓練

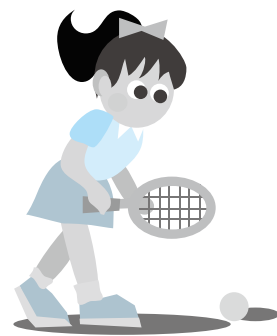
講座名	期間	時間	定員(人)	申込先
訪問介護員研修2級課程	9/5~12/26 (20日間)	9:00~16:00	20	各 シルバー人材センター

申し込み・問い合わせ先 広島北部地域職業訓練センター

☎(0824)62-8500 ✉info@nhvtc.ac.jp 🌐http://www.nhvtc.ac.jp

「ソフトテニス教室」参加者募集!

ソフトテニスを通じて楽しく、健康保持や仲間づくりをしてみませんか。
次のとおり初心者教室を開催しますので、お気軽にご参加ください。



と き 9月5日～11月28日まで
(毎週土曜日14時～16時)
ところ 親水公園テニスコート(十日市河川敷)
対 象 小学4年生～6年生 15名程度
18才以上の初心者の方 15名程度
参加費 小学生 1,000円(スポーツ安全保険料を含む)
大 人 2,000円(スポーツ安全保険料を含む)
申込締切 8月31日(月)
その他 ラケットのない人はお貸しします。

主 催 三次市ソフトテニス連盟

申し込み・問い合わせ先
三次市ソフトテニス連盟教室事務局
高田 ☎(0824)62-0693
穴戸 ☎(0824)63-0998

主 な 行 事

9月●September

みよし運動公園(東酒屋町) ☎(0824)62-1994 ☎(0824)64-0344	
3日(木)	北部建設事務所運動会
5日(土)	中国CGO第1回サッカー教室[Soccer Academy]
	広島少年院ソフトボール大会 高校野球秋季地区リーグ
5日(土)・ 6日(日)	広島オープンジュニア(テニス大会)
6日(日)	三次地区高等学校新人陸上競技大会
	三次市長旗学童軟式野球大会
12日(土)	三次市小学生陸上記録会
12日(土)・ 13日(日)	広島オープンジュニア(テニス大会) 高校野球秋季広島県大会
13日(日)	広島県北部サッカーリーグ
19日(土)	広島県中学生長距離記録会
	Mリーグ
20日(日)	キッズ・フェスティバル
	第107回三次市内親善ソフトボール大会
	第51回市内オープンソフトテニス大会
21日(月)	三次マスターズ交歓会
	中学生強化練習会(テニス)
23日(水)	広島県北部陸上競技記録会
	テニスの日イベント・無料開放
26日(土)	中国管区内警察テニス大会
	富士通中国CEファミリー会ソフトボール大会
26日(土)・ 27日(日)	ヤング広島ピース親善大会
27日(日)	広島県北部サッカーリーグ
	MIYOSHIDOME OPEN (テニストーナメント秋季大会)

酒屋体育館(東酒屋町) ☎(0824)62-1994 ☎(0824)64-0344	
5日(土)	広島銀行三次地区バレーボール大会
13日(日)	北部ソフトバレーボール連盟審判講習会
18日(金)	酒河小学校PTAバレーボール大会

広島県立みよし公園(四拾貫町) ☎(0824)66-3366 ☎(0824)66-3370 http://miyoshi-park.jp/	
5日(土)	全国高等学校バスケットボール選抜優勝大会 広島県予選(1日目)
6日(日)	全国高等学校バスケットボール選抜優勝大会 広島県予選(2日目)
12日(土)	全国高等学校バスケットボール選抜優勝大会 広島県予選(3日目)
13日(日)	全国高等学校バスケットボール選抜優勝大会 広島県予選(4日目)
19日(土)	ミズノ杯3on3大会
	ポストクラブパークゴルフ月例会
20日(日)	第5回広島県フットサル2、3部リーグ
22日(火)	三次ピオーネカップ第6回6人制女子バレーボール大会
23日(水)	第60回三次市小学生バレーボール交歓大会
25日(金)	三次市パークゴルフ協会 月例会
26日(土)	エンジョイ!フットサルリーグ
	第29回青空保育園運動会 ポンタボックス ～ライブ～
27日(日)	第26回シニア親睦大会(バレーボール)

三次市営球場(西酒屋町) ☎・☎(0824)63-1237	
6日(日)	中国ブロック法務局・地方法務局親善軟式野球大会
12日(土)・ 13日(日)	文部科学大臣杯第1回全日本春季軟式野球大会 ポカリスエット・トーナメント大会北部地区予選大会
19日(土)・ 20日(日)	第3回マルハンドリームカップ 全国草野球トーナメント大会中国地区予選大会
27日(日)	第32回西日本軟式野球大会三次地区予選大会

カーター記念球場(甲奴町) ☎(0847)67-2093	
6日(日)	第32回西日本軟式野球大会甲奴地区予選大会

※日程が変更になる場合があります。

行 事 名	日 時	対 象
三次市立図書館 ☎(0824)62-2639 FAX(0824)63-2861		※場所はいずれも2階(量の部屋)です。
このぼんだいすきぶーさんの会	9月5日(土) 10:30~	幼児から
ぐるんば	9月9日(水) 10:30~	幼児から
たんぼぼ	9月12日(土) 14:00~	幼児から
トトロのおはなし会	9月26日(土) 15:00~	幼児から
君田図書館 ☎・FAX(0824)53-7050		
ばんびのお話し広場	9月26日(土) 13:30~	幼児から
布野図書館 ☎(0824)54-2111 FAX(0824)54-2429		
絵本の会「空色のたね」	9月19日(土) 10:30~	幼児から
作木図書館 ☎(0824)55-2115 FAX(0824)55-7010		
絵本の会「どんぐり」	9月26日(土) 10:30~	幼児から
吉舎図書館 ☎(0824)43-3444 FAX(0824)43-7272		
おはなし広場	9月9日(水) 10:30~	幼児から
三良坂図書館 ☎・FAX(0824)44-2749		
おはなし会	9月15日(火) 10:30~	幼児から
三和図書館 ☎(0824)52-3739 FAX(0824)52-3740		
読書会	9月2日(水) 13:30~	一 般
おひざにだっこのおはなしたいむ	9月18日(金) 11:00~	乳幼児から
絵本の広場	9月19日(土) 14:00~	幼児から
甲奴図書館 ☎(0847)67-3532 FAX(0847)67-3538		
「へびくんのおさんぽ」のお話し会	9月19日(土) 14:00~	幼児から

お知らせ ●三次市立図書館 古本リサイクル市開催
 とき 8月22日(土) 10時~
 ところ 三次市福祉保健センター1階
 ※リサイクル市に提供していただける本を随時
 受け付けています。直接三次市立図書館まで
 ご持参ください。(雑誌や汚損しているもの
 はご遠慮ください)

●君田図書館移転に伴う休館のお知らせ
 新築される君田生涯学習センターに君
 田図書館が移転します。
 書籍等を移動するため次のとおり休館
 しますのでご協力をお願いします。
 休館期間 9月1日(火)~7日(月)

東京で生まれ千葉で育ったムシ嫌いの、草原さえ歩けなかった女の子。そんな山登りにまったく無縁だった著者が24歳のとき、ひよんなことから『山』に出会った。

そして、恐る恐る足を踏み入れた「山登り」の世界。それから12年。

山に登ってみたい、山に行ってみてみたい女性に、自分の実体験をもとにイラストやマンガでわかりやすくガイドする登山入門書である。

人生で悩んだら山に行こう！

悩んだときは山に行け！
 女子のための登山入門

著 / 鈴木 みき
 出版社 / 平凡社



新着情報

八〇万本の木を植えた話

著 / イ・ミエ
 出版社 / 合同出版



奇跡というのは、神様が起こすものでも神様からのプレゼントでもありません。誰でも起こせるし、自分の手でつくりだすものなのです。

砂に飲み込まれた村で生き抜くため、若い夫婦が木を植えるはじめました。

それから20年経って、1400万坪の大地が緑あふれるいのちの楽園に変わりました。

中国・内モンゴルのモウソ砂漠というところで起きた、本当にあった奇跡の話です。

カヌーに乗って すてきな出会いを!

江の川カヌー公園さくぎにおいて、独身男女の交流を目的にカヌー体験やバーベキューなどの楽しいイベントを行います。ぜひ、ご参加ください。

とき 8月23日(日)
9時~17時

集合場所 みよしまちづくりセンター

対象 独身の男女

参加費 3,000円

申込方法 8月10日(月)までに、電話

またはFAXで三次結婚支援グループへお申し込みください。

※雨天決行。当日は濡れても良い服装でお越しください。

カヌー後の着替えも必要です。

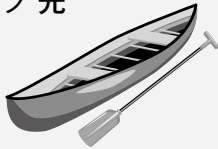
※カヌー道具準備の都合上、体重80kg以上または身長180cm以上の方は、事前にお知らせください。

申し込み・問い合わせ先
○三次結婚支援グループ

☎(0824)67-3177 (山口)

携帯080-1635-3177

○子育て支援部育児支援課育児支援係
☎(0824)62-6148



● 主な行事

奥田元宋・小由女美術館 【8月は無休・9月は第2水曜休館】
☎(0824)65-0010 FAX(0824)65-0012

~8月23日(日)	「こどものとも」絵本原画展
9月4日(金) ~10月25日(日)	円空・木喰展 「庶民の信仰」の系譜
9月5日(出) 10月3日(出) 10月4日(日)	開館時間延長日(21時まで開館)

はらみちを美術館 【8月は第4火曜・9月は第3火曜休館】
☎(0824)53-7021 FAX(0824)53-2119

8月26日(水) ~9月14日(月)	完田遊雪 書作展
-----------------------	----------

三良坂平和美術館 【月曜休館・祝日を除く】
☎・FAX(0824)44-3214

~8月23日(日)	明日への輝き 24回平和展
9月20日(日) ~10月12日(月)	横山隆雄・横山芳子木版画の世界展

美術館あーとあい・きさ 【月曜休館】
☎・FAX(0824)43-2231

8月13日(木) ~8月23日(日)	夏休み子ども美術館
9月9日(水) ~9月13日(日)	第61回広島県美術展巡回展

三次市文化会館
☎(0824)63-6335 FAX(0824)63-6337

9月6日(日)	第4回共演三次神楽大会
9月23日(水)	民文連創作舞踊劇 晋作と龍馬「維新の妻たち」

広島県立歴史民俗資料館(小田幸町)
☎(0824)66-2881 FAX(0824)66-3106

~10月4日(日)	歴史民俗展示 「江の川 夏の川漁」
8月22日(出)	「藍染に挑戦しよう」
9月11日(金) ~9月27日(日)	「中国山地豊かな自然写真展」
9月26日(出)	ふどきの丘体験教室「こふんの森たんけん① ふどきの丘森林教室」

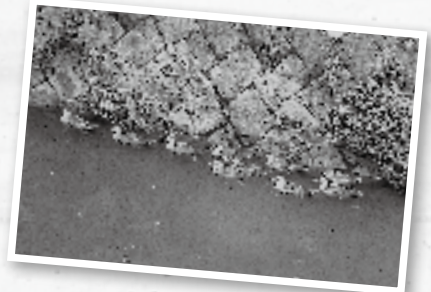
みんなの広場

今日はどちらへ

ちょっとそこまで
泳ぎの練習

大きくなったら
一緒に遊ぼうね

投稿者▶ゴン太



あなたの作品を「広報みよし」に掲載してみませんか。俳句、短歌、写真、絵はがきなど紙面に掲載できるものなら何でもOK。

あて先 〒728-8501

三次市十日市中二丁目8番1号
三次市総務部 秘書広報課 「みんなの広場」係
✉hisyo@city.miyoshi.hiroshima.jp

※お名前(ペンネーム可)・住所を必ず記入して投稿してください。

人口の動き

8月1日現在
()は対前月比
※外国人登録を含む

人口総数	58,705人(-31人)
男	27,756人(-13人)
女	30,949人(-18人)
世帯総数	23,912世帯(-12世帯)

7月の気象

気象庁
気象統計資料による

降水量	339.5mm
平均気温	24.1℃
最高気温	33.6℃(14日)
最低気温	17.5℃(3・5日)

交通事故 多発予報

9月 警戒日
交通事故発生の可能性がもっとも高い日

警戒日	9月5日(出)
北部ブロック警戒日	9月10日(木)
路線別注意日(R54)	9月17日(木)
県下一斉警戒日	9月22日(火)

求人・求職状況

6月分 ハローワーク
三次

月間有効求職者数	1,570人
月間有効求人数	599人
月間有効求人倍率	0.38倍
求人募集・仕事の相談はハローワークへ!	
☎(0824)62-8609	☎(0824)62-1859

8月の納税

納税相談はいつでも気軽にご相談ください

- 市県民税(2期)
- 国民健康保険税(2期)

納期限は8月31日(月曜日)です

【納付方法について】 財務部収納課収納係
☎(0824)62-6127 FAX(0824)62-6352 ✉shunou@city.miyoshi.hiroshima.jp
【課税内容について】 財務部課税課市民税係
☎(0824)62-6122 FAX(0824)62-6137 ✉kazei@city.miyoshi.hiroshima.jp

地産 Vol.14 地消

みよし物語

三次産農産物をふんだんに使った

三次市地産地消認定の店を

ご紹介します。

「おいしい三次」をどうぞ召し上がれ。



いちおし

ねむの木日替わり定食【780円】

使われている野菜のほとんどは甲奴町産。お米は施設を利用する皆さんが、田植えから稲刈りまで丹精込めて育てられたもの。メインは肉や魚、パスタなど毎日通っても飽きのこないように工夫されています。ほかほかのご飯はお替り自由で食後のコーヒもついて、ボリューム満点で大満足まちがいなし！

社会福祉法人 あらくさ 夢工房 ねむの木

甲奴町本郷1215-1 ☎(0847)67-5051

営業時間 AM10:30~PM4:00

定休日 毎週土日・祝祭日



甲奴町にある社会福祉法人あらくさが運営する「夢工房 ねむの木」は、障害のある人々が働ける場所でもあります。職員と一緒に厨房で料理を作ったり、接客を行ったりと皆さん生き生きとそれぞれの役割を果たしておられます。

店内にある椅子や机はすべて木製で、木のぬくもりと大きな窓から見える庭や山々の緑がホッと心を和ませてくれます。また、月に2回程度ピアノの生演奏を聴きながらランチを楽しめるイベントも行われており、すてきな音楽と緑の中でゆったりとした時間を過ごすことができます。

平成15年から始められたこちらのお店は、今年で7年目を迎え「ご飯を食べるならねむの木へ」と言ってもらえるほど地元にも愛されるお店になってきたそうです。

障害のある人の働く場として、また地域の人たちの交流の場として、これからも地域に根ざしたお店づくりを続けていきたいそうです。



地産地消の店認定基準 ※4項目のうち2つ以上あてはまること

- 年間を通じて三次産の米を5割以上使用
- 三次産農産物を5割以上使用した献立を、年間を通して1品以上提供
- 食材仕入れ金額の5割以上が三次産の農産物
- 今後も三次産農産物を積極的に使用する意欲がある

特選食材

バリバリ採りたて 新鮮野菜

ねむの木のすぐ隣の畑で収穫した新鮮野菜。農薬を全く使わずに育てていることから、虫食いで形が不ぞろいなところも、安全で安心な証拠。ねむの木では味噌汁やサラダ、煮物と多様なメニューで味わうことができます。



広島県の最低賃金は時間額683円です。

(平成20年10月26日発効)

広島県最低賃金は、県内で働くすべての労働者に適用されます。年齢・性別・雇用形態(臨時・パート・アルバイトなど)の別を問いません。

問い合わせ先 広島労働局労働基準部賃金室

☎(082)221-9244 ☎(082)221-9252

またはお近くの労働基準監督署へ



携帯電話でも三次市の情報を提供しています。QRコードをバーコード読み取り機能付携帯電話で読み取ってください。

三次市携帯電話サイト

<http://www.city.miyoshi.hiroshima.jp/i/>

※一部の機種で、コンテンツの内容が正しく表示されない場合があります。あらかじめご了承ください。

発行/三次市 編集/総務部秘書広報課
〒728-8501 広島県三次市十日市中二丁目8番1号

☎(0824)62-6103 ☎(0824)62-6223

✉hisyo@city.miyoshi.hiroshima.jp

三次市ホームページ <http://www.city.miyoshi.hiroshima.jp/>