

# 三次

連載  
Vol.1

地産地消みよし物語 君田温泉森の泉 囲炉裏

特集

頑張る農家応援補助金 ほか

広がる！ みよしの地産地消  
三次で育て、三次で食べる

広がる！ みよしの地産地消

7月

July

広報みよし

No.052 2008.7.10





三次高等学校創立 110 周年記念  
体育大会 (みよし運動公園)

今年で創立110周年を迎える三次高等学校では、6月15日(日)記念の体育大会が行われました。みよし運動公園で行われた大会には、若人の熱い雄姿を見ようと大勢の保護者や関係者が詰めかけました。  
組体操やダンス、応援合戦と持てる力を精いっぱい出して取り組む生徒の姿は、見ている人に感動を与えました。

もくじ

広がる! みよしの地産地消  
三次で育て、三次で食べる  
頑張る農家応援補助金

7 3

INFORMATION 8 夢をかなえる自分づくり  
後期高齢者医療の窓口負担 12 クロニック奥田元宋小由女美術館  
平和祈念事業 13 みよしおでかけガイド  
みよしHOT NEWS 14 ただいま募集中!!  
クリーンセンターから 15 図書館掲示板・訓練講座等  
すくすく育児 16 主な行事ほか  
くらしのサポート 18  
地産地消みよし物語 Vol.01 32  
君田温泉森の泉 囲炉裏

みなさんの **声** にお答えします



質問します

上田町の高齢化率は現在 54 ~ 55% くらいである。上田町だけでは解決できない問題でもあるが、過疎対策をどう考えているのか。

お答えします

私は、高齢化しているから元気がないという平凡な考え方は間違っていると思います。地域の問題は、各地域で異なります。

あるテレビ放送局のディレクターが、作木町に取材に入ったときに、「高齢者のみなさんが元気なのでびっくりした。」と言われていました。

作木町では、これまで県のモデル地区として生活インフラや施設を整備してきました。全ての地域でそれらを整備していくことは、市独自では難しいですが、できるだけを絞りながら過疎対策の事業を行っていきたくと考えています。

この内容は、「語ろう! 明日の三次~対話の日」などでの意見の一部です。

「語ろう! 明日の三次~対話の日」は、市役所・各支所・各住民自治組織で申し込みを受け付けています。  
みなさんの声をお聞かせください!

●問い合わせ先

市長公室秘書広報担当

☎ (0824) 62-6103 FAX (0824) 62-6223

✉ hisyo@city.miyoshi.hiroshima.jp

特集 広がる！ みよしの地産地消

# 三次で育て、三次で食べる

みなさんの1日の食事の中に、三次産の農産物はどれくらい含まれていますか。

輸送技術が発達したおかげで、さまざまな産地の農産物が季節を問わず手軽に食べられるようになった反面、三次で育った農産物の味を忘れてはいないでしょうか。子どもたちは三次の農産物の味を知っているでしょうか。市内では、そんな子どもたちに三次産の味を伝えようと、給食での地産地消に取り組む地域が増えています。学校給食を通して“三次で育て、三次で食べる”ということについて考えます。



自分の顔ぐらいある大きさの玉ねぎにびっくり!!



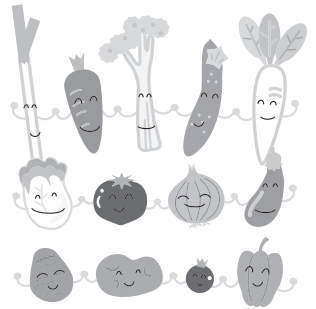
十日市小学校で行われている給食の時間を活用した食育「さて、今日の玉ねぎはどこからやってきたでしょうか？」



## 「学校給食はどうか?」

# 野菜がおいしい!

地元の農産物が給食に使われていることについて、子どもたちはどう思い、どう感じているのでしょうか。子どもたちに感想を聞いてみました。



野菜が嫌いで、家ではあまり食べないけど、学校では食べられます。(小4)

私は給食の作り方を知りませんでした。給食ができるまでにたくさんの苦労があることがわかりました。(小6)

給食に地元の野菜を使っていると聞いてうれしかったです。(小6)



十日市の給食は地元のもの多くてとってもおいしく安心して食べられます。(小3)

いつもおいしいものを作ってくださいありがとうございます。(小4)

給食を残さず食べれないときもあるけど、食べ終わって休憩のときに元気になったような気がします。(小3)



おぼら ひさゆき  
小原 久行さん



みつほし ゆきお  
三橋 幸雄さん

「ウマイ!」の一言がやりにい  
小原さんの野菜づくりは、種  
や肥料からこだわり抜いたもの  
を使い、ミネラルたっぷりの野  
菜にするため、牡蠣殻を肥料に  
されるなどの工夫がされています。  
そうして育った野菜はどれも  
みずみずしく甘みたっぷりです。  
決して楽なことではないけれど、子どもたちに「ウマイ!」  
と言ってもらえるのが一番のや  
りがいと語られます。

できることだから協力している  
三橋さんは、地域での食材提  
供が始まった平成18年からずつ  
と協力されています。「地域の  
人に頼りにされるし、きゅうり  
やたまねぎは量がいるから他の  
人にはなかなかできん」と、自  
分にしかできないおいしい野菜  
づくりを続けています。  
また、昨年までは、いちご狩  
りに保育所の子どもを招待する  
など、積極的に交流も行われて  
います。

子どもたちにも大人気の地元の農産物を使った給食です  
が、子どもたちに届くまでは、いろいろな人が関わり、た  
くさんの思いが込められています。



給食の時間に食材の説明をする片岡さん

# つなぐ人

片岡 桂子さん  
(十日市学校給食共同調理場栄養士)

北海道産の大根、長野産の白菜…。

平成17年度までの十日市学校給食共同調理場で使われていた野菜の多くは、三次産以外のものばかり。「地元には新鮮でおいしい野菜があるのになぜ給食に使えないのだろう」そんな思いから、試みは始まりました。

大量調理にそぐわない大きさの野菜を使うことに戸惑いもあったそうですが、使い方の発想を転換するなどして、工夫しながら調理しておられるそうです。

片岡さんは、給食や朝礼など、機会を見つけては子どもたちに、地元の方が協力してくださっていることや、地域のよさを知ってもらおうと話をされています。そうした思いは、子どもたちにも伝わっているようで、食べ残しは平成17年度の6・4%から平成19年度には2・5%へと減ったそうです。

子どもたちから「おいしい給食をあげがとう」などと手紙が届くと、大変なこともあるけど続けていかなければと思われるそうです。

# 届ける人



みのだ 箕田 英紀さん  
(酒屋地区自治会連合会長)

子どもたちに、地元の野菜を！

酒屋地区自治会連合会では、平成18年から酒屋保育所や酒河小学校、十日市小学校、三次小学校に、野菜を中心とした給食用食材を提供しています。

きっかけは、地域で休耕田の活用のために植えたサツマイモが豊作となり、近くの保育所へ持って行ったこと。「地元でとれたものを食べられるのはいいですね」という声から、子どもたちのために地元で協力しよう！と始められました。

箕田さんの1週間は、各調理場からの食材要望の取りまとめから始まります。ほしいものが、ほしいとき、ほしい分だけ届けられるよう、現在

10人程度で活動されている生産グループに情報を提供し、食材を集めます。

野菜は、時期や気象条件によつて成育がまちまち。特にほうれん草や小松菜といった葉物は成長が早く収穫期間が短いことから調整には苦労もあるそうです。

## 地産地消はエコ生活

子どもたちに安全なものを食べさせたい、元気になってもらいたい、というのは大前提。「地産地消は、輸送で使う燃料や農薬も少なくて済む。地産地消は究極のエコですよ」と語られます。だから、地産地消は特別なものではなく、家庭でも身近に取り組んでもらいたいそうです。

つくる人、調理する人の理解と協力

安全で安心な野菜は、農薬を減らしている分、虫がついたり形が悪くなったりします。それを理解して調理に多少の手間がかかっても使ってくれる人がいること。そして、農薬を減らして体にいいものを作ると、畑の土づくりからこだわって作ってくれる人がいること。学校で話をする機会があるときは、必ずその話をされるそうです。

作る人がいるからこそ、私たちは食べることが出来る。子どもたちに、もっと農業に興味を持ってもらい、この取り組みがずっと続けていければいいと話されます。





# 旬

## の食材を食育に

子育て支援局

食育推進チームに聞きました!

旬の食材を食べる

メリットは:

旬の食材は、おいしいだけでなく人間がその季節に必要なとしている栄養素を多く含んでおり、それらの栄養素は体の中でも効率よく働きます。

また、旬の食材を食卓のせることによって、季節を感じる事ができ、家族の会話にもつながります。特に子どもは、旬や食材に興味を持つことにより、味や香りなどの五感が磨かれ感性が豊かになります。

給食以外での

地産地消の取り組みは: 学校での総合的な学習の時間や保育の中で、地域と連携して稲作や芋植えなどの体験活動を実施しています。農作物を自分たちで育てることによって、自然への感謝の気持ちを育み、食べる力や郷土に対する関心を高めています。

食育推進チームとしての活動は:

昨年から夏休みを利用して、小学生を対象に「自分でつくろう朝ごはん」を実施しています。これは、子どもたちに朝ごはんの大切さを伝えたり、実際に三次産の旬の野菜を使って、朝ごはんに最適の具だくさんみそ汁を作ったりするものです。

また、食育出前講座では、旬の食材をふんだんに取り入れたメニューを活用し、身近に地産地消に取り組んでいたかどうかと啓発を行なっています。ぜひ、皆さんの地域でも活用してください。



出前講座にも登場するキッチンカー

## 「い」でも 広がる地産地消

市内にある飲食店でも、お客さんに新鮮でおいしいものを食べてもらおうと地産地消の取り組みが広がっています。

三次市では、安全・安心で新鮮な農産物や加工品を消費者に広く宣伝し、地産地消の推進や消費の拡大につなげていくため、地元産物を積極的に使用している飲食店を『三次市地産地消認定の店』として認定しています。

### 認定基準

市内にある店舗で、次の項目のうち、2つ以上に該当する飲食店。

- ①年間を通じて三次産米を5割以上使用している。
- ②三次産農産物を5割以上使用した献立を、年間を通じて1品以上提供している。
- ③食材の仕入れ額の5割以上が三次産農産物や加工品である。
- ④三次産農産物を使用した献立を今後も増やしていこうという意欲がある。

今月号の「広報みよし」から、最終ページで、認定された飲食店を順次紹介していきます。どこのお店のどんなおすすめメニューや農産物が登場するか、楽しみにしておいてください。

そして、気になるお店には、こだわり食材を味わいにかけてみてはいかがでしょうか。身近なところからおいしい地産地消を始めてみませんか。

# 頑張る農家を応援する 補助金があります。ご利用ください。

農林業・畜産業の振興のため、さまざまな事業・制度があります。詳しくは、お問い合わせください。



事業名	事業内容	受付期間(締切)
出荷野菜等ハウス導入事業	出荷野菜および花きの生産促進を図るため、ハウス導入に対して支援します。	8月5日
新規就農者受入拡大事業	新規就農者の生活支援などを行います。	8月5日
特殊農法チャレンジトライ支援事業	有機JAS、特別栽培などの特殊農法に対し支援します。	随時
鳥獣被害防護柵設置事業(個別・集落)	イノシシやシカによる作物被害防止を図るため、防護柵設置に対し支援します。	12月末
和牛の里創造事業	和牛繁殖経営農家の規模拡大または新規飼育のための牛舎の新增改築を支援します。	9月30日
肉用牛ブランド化推進事業	肉用牛の改良増進を支援します。	随時
酪農ヘルパー利用助成事業	酪農家の酪農ヘルパー利用料の助成を行います。	随時
肉用牛ヘルパー利用助成事業	和牛飼養農家の肉用牛ヘルパー利用料の助成を行います。	随時
農産物加工チャレンジ事業	三次産農産物を有効活用した加工品や特産品の新規開発・改良を行う団体を支援します。	8月31日
地産地消推進事業	学校給食への三次産農産物の供給に必要な設備等の整備および三次産農産物を活用した新たなメニュー開発や、生産者と消費者の交流促進を図る取り組みを支援します。	随時
農林業知的財産登録等支援事業	農林業に関するアイデアや工夫を、特許権・商標権・意匠権等の知的財産として登録する場合に必要な経費の一部を助成します。	随時
堆肥購入・散布促進事業	アスパラなどの振興作物の生産および主食用水稻施用にあたり、堆肥を購入散布された場合の経費について支援します。	随時
ひろしまの森づくり事業(人工林対策)	15年以上手入れがなされず放置された人工林の間伐などについて支援します。	随時
ひろしまの森づくり事業(里山林対策)	里山林の整備や森林・林業体験活動などについて支援します。	随時
小規模農業用施設改良事業	農業用施設(農道、水路、ため池)を改良し、農業生産の環境を整えます。	随時
農村環境保全事業	中山間地域等直接支払制度や農地・水・環境保全向上対策の対象となっていない地域の農家が実施する農村資源の保全活動等の取り組みを支援します。	随時
耕作放棄地復興チャレンジ	耕作放棄地復興に必要な経費について支援します。	随時
土壌診断補助	特別栽培などに取り組む農家が行う土壌診断経費について支援します。	随時

## ●問い合わせ先

産業部ふるさと農林室 ☎ (0824) 62-6163 FAX (0824) 64-0172

✉ [nourin@city.miyoshi.hiroshima.jp](mailto:nourin@city.miyoshi.hiroshima.jp)

または各支所地域づくりグループへお願いします。



君田	☎ (0824) 53-2112	FAX (0824) 53-2961
布野	☎ (0824) 54-2112	FAX (0824) 54-2429
作木	☎ (0824) 55-2112	FAX (0824) 55-3678
吉舎	☎ (0824) 43-3112	FAX (0824) 43-3062
三良坂	☎ (0824) 44-4511	FAX (0824) 44-3675
三和	☎ (0824) 52-3114	FAX (0824) 52-2787
甲奴	☎ (0847) 67-2122	FAX (0847) 67-3126

# 平成20年度から 国民健康保険税の一部が変わります!

## ○ 10月から国民健康保険税の徴収方法が変わります。

納付方法が、原則として年金から天引き「特別徴収」になります。

「特別徴収」は、次の①～④の全てに該当する方が対象です。

- ①世帯主が国保被保険者であること
  - ②世帯の国保被保険者が、65歳以上75歳未満であること
  - ③世帯主が、年額18万円以上の公的年金受給者であること
  - ④介護保険料を特別徴収されており、介護保険料と国税の合算額が年金受給額の2分の1を超えないこと
- ※条件に該当しない場合は、従来どおりの納付（納付書または口座振替）となります。また、今まで滞納がなく口座振替納付の方は、「申し出」をされた場合、普通徴収への切り替えができます。

## ○ 公的年金等控除の見直し等に伴う国民健康保険税の経過措置の終了

国税の算定において、平成18年度および平成19年度に限り経過措置（平成18年度は13万円、平成19年度は7万円を年金所得から控除）がされていましたが、平成20年度からこの経過措置がなくなります。

## ○ 2割減額が自動適用

平成20年度から申請が不要となりました。要件を満たす世帯は自動適用されます。



## 後期高齢者医療制度の開始により、次のことが変わります。

### ○ 国民健康保険税の減額措置について

- (1)国保から後期高齢者医療制度へ移行する方を含めた減額判定を行います。  
(移行後5年間)
- (2)国保から後期高齢者医療制度へ移行する方がおられ、国保加入者が1人の世帯は、世帯別平等割額を半額とします。  
(移行後5年間)
- (3)社会保険などの被保険者が後期高齢者医療制度へ移行することにより、その被扶養者（65歳以上）が新たに国保に加入される場合は、所得割額と資産割額が免除となります。また、7割・5割減額に該当しない世帯は、被保険者均等割額と世帯別平等割額も半額となります。  
(移行後2年間)

### ○ 国民健康保険税の算定方法について

これまで国民健康保険税は、医療給付費分と介護納付金分（40歳以上65歳未満）を合計して算定していましたが、新たに「後期高齢者支援金分」を加えて算定することになります。「後期高齢者支援金」とは、後期高齢者医療にかかる総費用のうち、後期高齢者医療被保険者が医療機関で支払う窓口負担を除いた部分を、公費（国・県・市）が5割、後期高齢者医療被保険者が保険料として1割、残りの4割を現役世代（0～74歳）から支援（後期高齢者支援）するものです。この4割の負担分を「後期高齢者支援金」として、新たに保険税として算定するものです。これは、国民健康保険加入者だけでなく、社会保険などの健保組合加入者も負担することになっています。

### 【国民健康保険税の税率】

区 分	医療給付費分		後期高齢者医療支援金分	介護納付金分	
	平成20年度から(改正後)	平成19年度まで	平成20年度から(新設)	平成20年度から(改正後)	平成19年度まで
所得割額	7.05%	8.50%	1.03%	1.55%	1.30%
資産割額	11.00%	16.50%	2.00%	4.50%	4.50%
被保険者均等割額	24,300円	24,500円	4,200円	7,300円	7,000円
世帯別平等割額	18,000円	20,500円	2,500円	4,500円	4,500円
課税限度額	470,000円	560,000円	120,000円	90,000円	90,000円

●問い合わせ先 市民生活部さわやか市民室保険年金グループ ☎ (0824) 62-6134



申告をお忘れなく!!

平成19年に所得が減り  
所得税がからなかった方へ  
**市・県民税が還付されます**

昨年実施された税源移譲により、多くの方は所得税が減り、その分市県民税が増えます。しかし、休職や退職などの理由により、平成18年中の所得に比べて平成19年中の所得が下がり、平成19年分の所得税がからない方については、平成20年度に限り、経過措置（平成19年度市県民税の一定額を還付）があります。詳しくは、広報みよし6月号および市ホームページをご覧ください。

●平成19年および平成20年両年の1月1日現在、三次市にお住まいの方で、対象者と思われる方には、6月下旬に申告案内を送付しています。（案内が届いていない場合でも、該当すると思われる方はお問い合わせください）  
●申告期間7月1日～31日（該当者は、平成19年1月1日時点でお住まいの市町村に申告してください。）  
※転入・転出された方は、ご注意ください。

●問い合わせ先

財務部課税室市民税グループ  
☎(0824)6216122  
FAX(0824)6216137  
✉kazei@city.miyoshi.hiroshima.jp

税(料)の  
クレジットカード納付

三次市では、平成21年度からの税(料)のクレジットカードによる納付の申し込みを受け付けています。

○利用できる税(料)

市県民税、固定資産税・都市計画税、軽自動車税、国民健康保険税、後期高齢者医療保険料、保育料、放課後児童クラブ負担金、市営住宅使用料、水道料金・下水道使用料

※軽自動車税、水道料金・下水道使用料については、平成20年度からクレジットカード納付が可能となっています

○利用できるクレジットカード  
DC、VISA、Master、JCB、ニコス、およびUFJのロゴマークが入ったカード

○支払い方法  
各カード会社の会員規約に基づきます。

●申し込み・問い合わせ先

財務部収納室  
☎(0824)6216127  
FAX(0824)6216352  
✉shunou@city.miyoshi.hiroshima.jp  
水道局営業管理室  
☎(0824)6214843  
FAX(0824)6218111

✉eigyokani@city.miyoshi.hiroshima.jp  
※各支所でも受け付けています。

所得税の予定納税を  
お忘れなく!

予定納税

前年分の所得税の確定申告に基づき計算した予定納税基準額が15万円以上である場合に、その1/3相当額を7月（第1期分）と11月（第2期分）に納めていただくことです。

納付方法

○振替納税を利用している方  
納期限（7月31日（木））に指定の金融機関口座から自動的に納付されます。納期限の前日までに口座残高をご確認ください。

○その他の方

納期限までに金融機関または所轄の税務署の窓口で納付してください。

第1期分の納付税額が30万円以下の場合、コンビニエンスストアで納付することができます。

平成20年分  
路線価図等の公開

相続税・贈与税の土地などの評価に用いる平成20年分の路線価図等の閲覧は**7月1日（火）**からできます。

※国税庁ホームページの「路線価図等の閲覧コーナー」では、全国の過去3年分の路線価図等がご覧になれます。

国税庁ホームページ  
[www.nta.go.jp]

国税局・税務署では、IT化・ペーパーレス化を進めており、本年からは路線価図等（冊子）を備え付けませんので、ご理解願います。税務署でパソコンにより閲覧することは可能です。

●問い合わせ先

三次税務署  
☎(0824)6212721

## 平成20年度三次市成人式

ふるまひで迎える20歳

成人式実行委員が企画した成人式を次のとおり開催します。ご家族の方をはじめ、市民のみなさんも、ぜひご来場ください。

●とき  
8月15日(金) 9時30分～

●ところ  
三次市文化会館

●対象者

昭和63年4月2日から平成元年4月1日までに生まれた市内在住者と市外に住む三次市出身者

※市外在住の参加希望者は、電話・FAXまたはメールで、名前・生年月日・性別・出身中学・案内通知の送付先・電話番号をお知らせください。

※成人式の案内通知は、三次市に住民登録をされている方に参加申し込みをされた方に送付します。

※三次市に住民登録をされている方は、参加申し込み不要です。※都合により参加申し込みができません。当日受付に申し出ていただければ参加できます。

●申し込み・問い合わせ先

自治振興部文化振興室

☎(0824) 64-0009

FAX(0824) 64-0009

✉punka@city.miyoshihiroshima.jp

### 補助犬(盲導犬) 給付事業

(社)広島県視覚障害者団体連合会では、視覚障害者の自立と社会参加の促進を図るため、盲導犬給付事業を実施しています。これは、広島県から連合会が委託を受け実施するもので、県内で1頭の盲導犬を給付するものです。詳しくはお問い合わせください。

●対象

県内に1年以上居住し、今後も相当期間県内に居住することが見込まれる18歳以上の方で、身体障害者手帳の視覚障害1級または2級の交付を受けていること。ただし、世帯の前年の所得税額により制限があります。

※希望者が多数の場合は、調査・面接などの方法により

選考され、給付候補者が決まります。

●申し込み方法

福祉事務所および各支所に備え付けの申請書によりお申し込みください。

●申し込み締め切り

8月11日(月)

●申し込み・問い合わせ先

福祉事務所まごころ福祉室

☎(0824) 62-6146

FAX(0824) 62-6285

✉fukushi@city.miyoshihiroshima.jp

### 「ひろしま館」開催

就業や社会貢献活動について幅広くサポートする「ひろしましごと館」では、県内各地域で出張相談会「一日しごと館」を実施しています。

ご利用は無料です。希望される方は、事前にお申し込みください。

●とき

8月5日(火) 13時～17時

●ところ

みよしまちづくりセンター相談室

●内容

・就業や社会貢献活動など働き方に関する相談  
・U・Iターン希望者の家族を対象とした相談 など

●申し込み・問い合わせ先

産業部観光工室

元気な商工グループ

☎(0824) 62-6171

FAX(0824) 64-0172

✉syoko@city.miyoshihiroshima.jp

福祉事務所および各支所に備え付けの申請書によりお申し込みください。

広告



地元三次からカーブ応援グッズ **新発売!**

# 吹きもどし

(メガホンタイプ・ミニ)

笛付き・笛なしタイプ 各4種 **1個 ¥500** (税込み)

吹いて応援!  
吹いて健康!

右記販売店にて お取り扱いしております

C.C. プラザ1F・サングリーン1F・備北交通三次・バッケンビール  
三次グランドホテル・三次町英心会広報モリトー・介援隊店頭 (順不同)

広島市民球場売店では、6月17日より好評発売中!

お問い合わせ (株)ルピナス・介援隊

三次市十日市東3丁目 11-14

☎0120-54-2943

水稲空中防除散布を行います

稲の病気、害虫の発生を予防するため、7月中旬から8月中旬にかけて無人ヘリコプターによる水稲空中防除を行います。

散布予定地域は、次のとおりです。該地域の皆さまにはご迷惑をおかけしますが、ご理解とご協力をお願いします。

散布地域	
三 次	川地・日下・青河・東河内・田幸・神杉・和田地区
君 田	石原地区
布 野	石貝・奥の迫上・柳田・東・戸河内上・室・二井殿地区
作 木	大山・大島地区
三良坂	仁賀・田利・皆瀬・黒田・新開・岡田・市街地・沖江・迫田・灰塚・長田地区
三 和	上山・下板木・敷名地区

●問い合わせ先  
JA三次営農センター  
営農指導課

☎(0824)66-3858  
FAX(0824)66-3868  
産業部ふるさと農林室  
農林振興グループ  
☎(0824)62-6163  
FAX(0824)64-0172  
✉nourin@city.miyoshi.hiroshima.jp

岩手・宮城内陸地震被災者の方々に対する「災害見舞募金」を

受付けています。

三次市では、被災者への積極的な支援を行うため、「災害見舞募金」の受付を行っています。次の場所に募金箱を設置していますので、ご協力をお願いします。

●受付期間  
7月15日(火)まで

- 受付場所
- ・三次市役所および各支所
  - ・みよしまちづくりセンター
  - ・三次市福祉保健センター
  - ・三次市生涯学習センター
  - ・市立三次中央病院

●受付時間  
8時30分～17時30分  
(土・日・祝日は取り扱いません)

※集められた募金は、日本赤十字社岩手県支部および日本赤十字社宮城県支部に送金します。

●問い合わせ先  
福祉事務所 まごころ福祉室  
☎(0824)62-6146  
FAX(0824)62-6285

青少年



青少年のスコット ゆっぴー

育成だより

青少年育成 神杉町民会議

●ナイトシアター

毎年、青少年への平和教育を目的として、大スクリーンで映画上映をしています。



昨年の映画上映会での様子

今年も小学校PTAの協力によりかき氷を用意します。  
とき 8月1日(金) 午後7時20分

ところ 神杉小学校グラウンド  
上映映画 「ピッピ南の島へ」  
鑑賞料 無料

- 朝の声掛け運動
- 青色防犯パトロール隊
- 歩こう会・スポーツ少年団への支援をしています。

—育てよう!強い心 守ろう!社会のルール—

大人から 青少年へ「声かけ」「あいさつ」をしよう

7月は青少年の非行問題に取り組む強調月間です

青少年育成 酒屋町民会議

ここ数年、

多くの町外の方が酒屋を訪れるようになりました。このようなか、酒屋町民会議では、安心して子どもたちを育てることができ、環境づくりが第一と考え、地域住民のつながりを大切にする「地域を知る。人を知る」を合言葉に、今年もたくさんの行事を計画しています。いよいよ夏休み目前!「川と親しむ会」や「夏の夕べを楽しむ会」など楽しいイベントがいっぱいです。老若男女!みんな酒屋に遊びにきんさい!



# 後期高齢者医療の窓口負担の割合 (1割・3割) を再判定します

後期高齢者医療の保険証（被保険者証）の負担割合は、毎年8月1日に、前年の課税所得を基礎として再判定します。

現在、お持ちの保険証の有効期限は平成21年7月31日ですが、負担割合が変更になる方には、新しい保険証を7月中に送ります。

新しい保険証が届いた方は、古い保険証を、同封の返信用封筒で返送してください。

また、「限度額適用・標準負担額減額認定証」についても更新します。必要な方は、さわやか市民室保険年金グループへ申請してください。（※現在認定され、8月1日から認定される方については、申請書をすでに送付しています。）

## ●負担割合の判定基準が次のように変わります

平成20年7月31日まで（現在）

○同一世帯の被保険者及び70歳以上の人において…

1人の課税所得	負担割合	同一世帯の被保険者の収入の合計	負担割合
213万円以上	3割	複数世帯…621万円以上 単身世帯…484万円以上	3割
213万円未満 145万円以上	3割 限度額は一般	複数世帯…520万円以上 621万円未満 単身世帯…383万円以上 484万円未満	3割 限度額は一般
145万円未満	1割	複数世帯…520万円未満 単身世帯…383万円未満	1割

平成20年8月1日から（変更後）

○同一世帯の被保険者において…

1人の課税所得	負担割合	同一世帯の被保険者の収入の合計	負担割合
145万円以上	3割	複数世帯…520万円以上 単身世帯…383万円以上	3割
145万円未満	1割	※単身世帯で、70～74歳の世帯員を含めた収入の合計が520万円未満 複数世帯…520万円未満 単身世帯…383万円未満	3割 限度額は一般  1割

(注1) 課税所得とは、地方税法上の扶養控除など各種控除後の所得のことをさします。

(注2) 収入とは、「市町村民税の課税所得額の計算上収入金額とすべき収入」のことをさします。

例) 平成20年8月～平成21年7月の判定… 平成19年中（1月～12月）の収入であり、平成20年4月1日の属する年度分の地方税の規定による市町村民税の課税所得額の計算上収入額とすべき金額。事業・不動産などの収入も含む。

(注3) 実線の矢印→は、申請により負担割合が変更となることを示しています。申請方法については、さわやか市民室保険年金グループへお問い合わせください。

●問い合わせ先 市民生活部さわやか市民室保険年金グループ

☎ (0824) 62-6134    ☎ (0824) 62-2809    ✉ shimin@city.miyoshi.hiroshima.jp

金・プラチナ 買取り専門ショップ

金・プラチナの  
買取りしております。

グラム  
**19**より  
常時お買取り  
しています。

宝石箱の中で眠っているリングやネックレス、デザインが古くなって使っていない貴金属など、ご相談に応じます。

宝石・ブランドバック  
舶来ウォッチ

ショッピングセンター  
サングリーン2階

ブランドショップ

**タケダ**

三次市十日市東4丁目1-30

☎ **0824-65-0522**



# 三良坂市平和祈念事業

## 平和のつどい MIYOSHI 2008

800基の灯ろう（祈りの灯）の明かりが揺らめく幻想的な雰囲気の中、平和への祈りをささげます。今年は、広島平和公園の平和の灯を採火します。

●日時 8月2日（土）

17時～20時30分

●場所 三良坂平和公園・三良坂コミュニティセンター

●音楽の広場 17時～

●オープニング 17時40分～

黙とう

三良坂市平和非核都市宣言朗読

●平和コンサート 18時～

出演

トランプ／ダイナマイト／

しゃかりきサーカス／

にしかわてるこ・夏目一郎／

沖田孝司・沖田千春

入場無料

※ボランティアスタッフ募集中！

平和のつどい MIYOSHI

I 2008をお手伝いして

いただける方

祈りの灯 平和メッセージ募集

平和を願う市民のみなさんから「平和メッセージ」を募集します。

●募集期間

7月10日（木）～7月31日（木）

●用紙設置場所・提出先

市役所受付・各支所・ひとつく

り推進室

●問い合わせ先

市民生活部ひとつく推進室

生活相談グループ

〒728-8501

三良坂市十日市中二丁目8番1号

☎（0824）6216222

FAX（0824）6312809

✉ hito@city.miyoshi.hiroshima.jp



## 三良坂平和美術館

○明日への輝き 23回平和展

毎年恒例の平和展も、今年で23回目を迎えます。平和を願う作家たちの作品をぜひご覧ください。

●とき

7月26日（土）～8月24日（日）

9時～17時 ※月曜日休館

●ところ

三良坂平和美術館

●入場料

一般300円、高校生150円  
中学生以下、65才以上の方、身体障害者手帳等をお持ちの方および介助者は無料

「平和の集い」協賛

●8月2日（土）

終日無料

●8月6日（水）

「すべての原爆・戦争犠牲者を追悼する集い」参加者は無料

お気軽にご来場ください。

○セラミックアートを楽しもう

陶芸家・西村芳弘さんと一緒にセラミック

アートを楽しみませんか。参加を希望される方は、三良坂平和

美術館へ7月19

日（土）までに

電話でお申し込み

ください。

●とき 7月27日（日）・8月10日（日）9時～11時

●ところ 三良坂陶芸学習舎

●対象者 三良坂市内在住の小学生

●対象者 三良坂市内在住の小学生

●対象者 三良坂市内在住の小学生

●対象者 三良坂市内在住の小学生

●対象者 三良坂市内在住の小学生

●定員 先着20名

●参加費 1000円

●参加費 1000円

●参加費 1000円

●参加費 1000円

●問い合わせ先

三良坂平和美術館

☎・FAX（0824）4413214





### ▼三和小学校で 森林環境学習

三和小学校では、5年生(25名)を対象に町内にある若林山国有林を活用して1年間にわたり森林環境学習が行われています。その第1回目が5月13日(火)に、広島北部森林管理署から講師を迎え実施されました。児童は、身近なところにも国有林があることなどをクイズ形式で楽しく学んだ後、国有林の環境保護を呼びかける看板づくりにも挑戦しました。三和小学校では、今回を含め計5回の野外活動が予定されています。

### ▼大きく育ってね！ラブリバー活動



6月10日(火)、ラブリバー認定区間の環境整備事業として、十日市親水公園の美化作業とサツマイモの苗植えが行われました。活動には、十日市の保育所・幼稚園・小学校や各種団体から約270人が参加しました。参加者は、苗植えの方法を習った後、土の感触を確かめながら畑に苗を植えていきました。園児・児童は、水やりをしながら大きく育つことを祈り、秋の収穫を待ち遠しそうにしていました。

### ▼西日本ユニカール大会 君田Aチーム優勝!!



※ユニカールとは、特殊なカーペットの上で、ストーンを滑らせるように投げ、円形の目標地点に、より近づけることを競う競技

### ▼全国大会出場 甲奴ゲートボールチーム



6月7日(土)、8日(日)に北海道北見市で開催された「第23回全国選抜ゲートボール大会」に甲奴ゲートボールチームが広島県代表として出場されました。予選リーグでは1勝2敗の成績でしたが、準優勝チームから勝利をあげる健闘をされました。

### ▼絶妙のバランス！トライアル大会



6月8日(日)、吉舎町知和の灰塚ダムトライアルパークで「第1回広島県ブロックトライアル大会」が開かれました。ビギナーから上級者まで中国5県から約50人が集まり腕を競いました。(※トライアルとは、特製のオートバイで岩を乗り越えたり、斜面を駆け上がる競技。)

この日は自転車を使つての「バイクトライアル大会中国選手権」も同時に開かれ、子どもたちも参加して果敢にチャレンジしていました。9月には、バイクトライアルの全国大会も開かれる予定です。

6月1日(日)、広島県府中市で「西日本ユニカール大会」が開かれ、君田町から4チームが出場しました。38チームの参加がある中、君田Aチームがみごと優勝されました。〈君田Aチームメンバー〉  
小滝 正美さん  
梅木 末男さん  
小滝 洋治さん  
おめでとうございました!

# クリーン センターから



●問い合わせ先 市民生活部資源リサイクル室

☎(0824) 66-3449 ㊚(0824) 66-3168 ✉shigen@city.miyoshi.hiroshima.jp

## 買い物にはマイバッグ「三次市ノー包装運動」

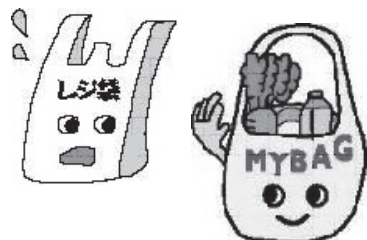
～「すぐにできる！」簡単なことから環境にいいこと始めませんか～

買い物の度にもらうレジ袋。このレジ袋は全国で年間約300億枚（1人1日約1枚）が使われています。手軽で便利なレジ袋ですが、製造過程では多くの石油が使用され、焼却過程では二酸化炭素を発生し、地球温暖化を進めています。

三次市が取り組んでいるノー包装運動は、「レジ袋はいりません」というあなたの一言でごみを減らし、資源を節約できる簡単な運動です。

もしも、三次市民が1人  
1日1枚のレジ袋を使わな  
かったら…

・365枚×59,650人（三次市の人口）＝**21,772,250枚**のレジ袋が削減できます。



では、どれくらいの石油が  
節約できるのでしょうか？

・石油に換算すると**435,445リットル**、ドラム缶にすると**2,177本分**になります。



では、二酸化炭素はどれくら  
い削減できるのでしょうか？

・レジ袋8g/枚、焼却によるCO<sub>2</sub>排出量2.68kg/レジ袋・kgとすると…1年間で約466トンの二酸化炭素を削減できます。この量は約41ヘクタールの森林（スギ）が1年間に吸収する量に当たります。

1年間 **466t**

## 「三次市ノー包装運動強化月間（2倍ポイント）」は11月と2月

ごみとして出されるレジ袋の削減を目指した「三次市ノー包装運動」は、市内415店舗（5月末現在）にご協力をいただき展開しています。

平成20年度の強化月間は11月と2月の2回です。買い物時にレジ袋および包装を辞退されたお客様には、通常1ポイントのところ2倍出し（2ポイント）キャンペーンを実施します。



## 天ぷら油もリサイクル ごみから燃料へ！

皆様のご協力により3台のBDF収集車が活躍しています！

三次市では、昨年7月から、収集車に天ぷら油などの廃食油を再利用したバイオディーゼル燃料（BDF）の使用を始めています。皆さんに天ぷら油の回収にご協力をいただき、現在3台の収集車が環境にやさしい燃料で走ることができています。





# すくすく

# 育児



**保育所開放**  
 身近な場所で集い、遊び、相談できるよう、保育所を地域へ開放します。気軽に遊びにおいでください。  
 詳しい内容などは、それぞれの保育所へお問い合わせください。

**子育て情報の問い合わせ先**  
**子育て支援局すくすく育児支援室**  
 ☎ (0824) 62-6148 ☎ (0824) 62-6300  
 ✉ [ikuji@city.miyoshi.hiroshima.jp](mailto:ikuji@city.miyoshi.hiroshima.jp)  
**子育て応援ダイヤル** ☎ (0824) 64-6011

## 重度心身障害者医療・ひとり親家庭等医療の一部負担金について

平成 20 年 8 月 1 日から、病院にかかった時の医療費（一部負担金）の金額が、次のように変更になります。

区 分	重度心身障害者医療	ひとり親家庭等医療
変更内容	100 円（食事療養費を除く） ↓ 医療機関ごとに 1 日 <b>200 円</b> （通院月 4 日・入院月 14 日を限度）	250 円（食事療養費を除く） ↓ 医療機関ごとに 1 日 <b>500 円</b> （通院月 4 日・入院月 14 日を限度）

### その他の福祉医療について

福祉医療には、重度心身障害者医療・ひとり親家庭等医療のほかに、乳幼児医療、児童医療、老人医療があります。いずれも病院にかかった時の医療費を助成する制度です。

また、重度心身障害者医療、乳幼児医療およびひとり親家庭等医療では、1 カ月に 15 日以上継続入院して食事代などを支払った場合に、申請により療養援護金（月額 3 千円）が支給されます。詳しくはお問い合わせください。

区 分	対 象 者	所得制限
老人医療	・昭和 11 年 9 月 30 日以前に生まれた方 ・昭和 11 年 10 月 1 日から昭和 14 年 9 月 30 日までの間に生まれた方でひとり暮らしの方 (ただし、高齢者医療の方を除きます。)	市町村住民税非課税(世帯)
重度心身障害者医療	・身体障害者手帳 1～3 級 ・療育手帳(知的障害) ④、A、⑤	本人と扶養義務者等に制限あり
乳幼児医療	0 歳児～小学校就学前	なし
児童医療	小学校就学～小学校修了前	なし
ひとり親家庭等医療	18 歳到達後最初の 3 月 31 日までの子がいる「母子・父子家庭等」または「父母のない子」	所得税非課税世帯

### 問い合わせ先

**老人医療・重度心身障害者医療に関すること** 市民生活部さわやか市民室保険年金グループ ☎ (0824) 62-6134 ☎ (0824) 63-2809

**乳幼児医療・児童医療・ひとり親家庭等医療に関すること** 子育て支援局すくすく育児支援室子育て支援グループ ☎ (0824) 62-6148 ☎ (0824) 62-6300

### 行事のお知らせ

行事名	と き	と ころ	対 象	そ の 他
子育て相談	7月22日(火) 9時30分～11時	三次市福祉保健センター3階	乳幼児とその保護者	身体計測、離乳食、食事、育児のことなど気軽にご相談ください。また友達づくりに来てみませんか？
BCG 予防接種	7月23日(水) (受付時間) 13時～13時30分	みよしまちづくりセンター	市内に住所がある 生後3カ月～6カ月未満の乳児	生後3カ月から6カ月までの早い時期にBCG接種を受けましょう。BCG接種後、他の予防接種を受けるときには、27日以上の間隔をあけてください。
パパママスクール	7月27日(日) 13時30分～16時	三次市福祉保健センター3階	妊婦さんとその家族	もうすぐお父さん・お母さんになる方を対象にパパママスクール(マタニティークラス)を開催します。ご夫婦での参加もお待ちしています。子育てのノウハウと一緒に学び、体験しましょう！(内容:赤ちゃんのお風呂実習、パパのマタニティ体験など)



## 参加してみよう!!

### 親子ふれあいプール教室

親子でスキンシップを取りながら、泳げるようになる基礎づくりを行います。

●とき 9月6日(土)  
9月20日(土)

10時～11時30分

※基本的には2回参加できる方ですが、どちらかだけの参加でも可能です。

●ところ 布野保健福祉センター  
タ1 温水プール

●必要もの 水着・水泳帽・タオル・飲み物(親子とも)

### 子育てサポート事業 まかせて会員講習会の開催

子育ての援助をしたい方を対象にした「まかせて会員講習会」を開催します。

●とき 8月4日(月)

●ところ 9時30分～12時  
三次市生涯学習センター  
タ1 2階第2講座室

●対象 三次市に住所があり、子育ての援助がしたい人

受講を希望される方は、7月30日(水)までに電話またはFAXでお申し込みください。

※託児あり(要予約)

●対象 3歳～小学校就学前の子どもとその保護者

●内容 親子で体操・水遊び・泳ぎの練習(顔付けや呼吸の練習など)

●講師 浅原 睦さん  
(日本水泳連盟C級スポーツ指導員)

●参加費 親子で500円

●申し込み・問い合わせ先 三次市社会福祉協議会布野支所  
☎(0824)5412042

#### ●援助活動の内容

- ・保育所に入所するまでの期間、子どもを預かる
- ・保育施設終了後や放課後、子どもを預かる
- ・保護者の仕事や習い事など、必要に応じて子どもを預かる

※三次市子育てサポート事業とは…

育児の援助を受けたい人(おねがい会員)と応援したい人(まかせて会員)が会員となり、子育てを助け合う相互援助活動です。

### ひとり親家庭のみなさんへ

デイズニー・オン・アイス『プリンセス ドリーム』に先着25組の方を無料招待します。

●対象 ひとり親家庭の親子  
(1組あたり2人まで)

●申込方法 親子の氏名、希望日時、電話番号を電話またはFAXでお知らせください。

●申込期限 8月15日(金)

●会場 広島グリーンアリーナ  
(広島市中区基町4番1号)

●対象公演スケジュール

9月20日(土) 14時～(10組)  
17時30分～(5組)

9月21日(日) 14時～(10組)  
※A席(4,000円)のみを対象とします。

●申し込み・問い合わせ先

子育て支援局すくすく育児支援室児童相談センターチーム  
☎(0824)6216247  
FAX(0824)6216300



## 「ちゃんと食べる」といいことあるよ!

「朝ごはん」食べて1日絶好調!  
—バランスのよい朝食を心がけましょう—

- ①主食をしっかり摂りましょう(ごはん、パン、麺類、餅など)  
▶糖質は、活動のためのエネルギーや脳の栄養源になります。
- ②主菜をそえて(卵、牛乳、乳製品、豆類、魚介、肉類など)  
▶たんぱく質には体温を上昇させたり、体を作る働きがあります。
- ③副菜も忘れずに(野菜、海藻、きのこ類、果物など)  
▶ビタミン、ミネラルを多く含み、体の機能調節に役立ちます。

栄養素を車にたとえてみると…



※旬のものを積極的に食べるよう心がけましょう



7月から実施しています!

# 新たな障害者(児)福祉施策

障害福祉サービスの利用者負担の軽減措置や在宅障害者(児)に対する三次市独自の助成制度を紹介いたします。詳しくはお問い合わせください。



## 障害福祉サービス(自立支援法)利用者負担額の軽減

①ホームヘルパーや短期入所、通所施設など障害福祉サービス利用時の月額自己負担分の上限が低所得者世帯を対象に、次のとおり引き下げになりました。

(世帯階層)	(変更前)	(変更後)
非課税世帯1	3,750円	→ 1,500円
非課税世帯2	6,150円	→ 3,000円

②移動支援事業や日中一時支援事業など地域生活支援事業のサービス利用時の月額自己負担分の上限が低所得者世帯を対象に、次のとおり引き下げになりました。

(世帯階層)	(変更前)	(変更後)
非課税世帯1	3,750円	→ 1,500円
非課税世帯2	6,150円	→ 3,000円

③補装具および日常生活用具給付にかかる利用者の月額自己負担分の上限が、次のとおり引き下げになりました。

(世帯階層)	(変更前)	(変更後)
非課税世帯1	15,000円	→ 1,500円
非課税世帯2	24,600円	→ 3,000円
課税世帯(所得割額16万円未満)	37,200円	→ 9,300円

## 在宅障害者住宅改修費助成制度の拡大

在宅生活の自立促進や介護者の負担軽減のために必要な住宅改修経費を補助します。

◎対象者  
3歳以上65歳未満で、身体障害者手帳3級以上の下肢機能障害、体幹機能障害、脳原性移動障害のある方、または知的障害④、Aの療育手帳所持者(障害児は療育手帳⑥、Bを含む)

◎助成限度額  
非課税世帯 40万円  
課税世帯 20万円(障害児は40万円)

## ケーブルテレビ利用料の助成

視覚障害者または聴覚障害者が世帯主で、三次ケーブルビジョンに加入されている方の利用料を助成します。

助成額 月額基本料の1/2(787円)  
※基本プラン・ライトプランも同額

## 問い合わせ先

福祉事務所まごころ福祉室 三次市障害者支援センター  
☎(0824) 62-6146 ☎(0824) 65-1131  
FAX(0824) 62-6285 FAX(0824) 65-1132

●問い合わせ先  
三次市障害者支援センター  
☎(0824) 65-1131  
FAX(0824) 65-1132  
support@pl.pionet.ne.jp

知的障害者(児)相談員による定期相談会	障害者巡回相談
相談員 三次市知的障害者相談員	相談員 三次市障害者支援センター相談員ほか
相談時間 9時~12時	相談時間 10時~12時
とき	とき
8月4日(月) 三次市障害者支援センター	8月4日(月) 作木支所
8月18日(月) 君田保健センター	8月5日(火) 布野保健福祉センター
8月19日(火) 甲奴老人福祉センター	8月7日(木) みわ保健センター
8月21日(木) 吉舎保健センター	8月18日(月) 君田保健センター
8月22日(金) みらさか福祉センター	8月19日(火) 甲奴老人福祉センター

障害者相談会開催のお知らせ  
障害者(身体・知的・精神)の生活や就労、ご家族の悩みなどの相談を障害者支援センター相談員などが行います。お気軽にご相談ください。

入院時に役立つ

# 限度額適用認定証と 食事代の減額認定証の 申請について

後期高齢者医療と国民健康保険の加入者で、限度額適用認定証と標準負担額減額認定証をお持ちの方は、有効期限が毎年7月31日となっています。必要な方は、更新の手続きをしてください。なお、後期高齢者医療や国民健康保険でない方は、加入しておられる保険者へお問い合わせください。



## ◎限度額適用認定証

入院時の一医療機関での1カ月の医療費負担が限度額までとなります。限度額は所得区分によって異なります。(平成19年4月から70歳未満の方も対象)

また、1カ月に一医療機関だけの入院であれば、従来の高額療養費(いわゆる高額医療費)の申請が不要となります。ただし、二つ以上の医療機関への入院の場合や外来受診の場合は高額療養費の申請が必要です。



## ◎標準負担額減額認定証

後期高齢者医療保険や国民健康保険の加入者で、市民税が非課税世帯の場合は、入院時の食事代が通常1食260円のところ、次のおりとなります。領収書あるいは入院期間を証明できる書類を持参して申請してください。

### 住民税非課税世帯の方の入院時の食事代

該当年齢	70歳未満の人	70歳以上または後期高齢者医療受給者
一食当たりの食事代	210円 ※長期入院(90日以上)は160円	低所得者Ⅱ) 210円 ※長期入院(90日以上)は160円
		低所得者Ⅰ) 100円

※療養病床に入院する70歳以上の人の食費等については、この限りではありません。

## 問い合わせ先

市民生活部さわやか市民室保険年金グループ

☎ (0824) 62-6134    ☎ (0824) 63-2809    ✉ shimin@city.miyoshi.hiroshima.jp

## 「きこえの相談室」開催

「きこえない・きこえにくい」外観からはわかりにくい「きこえ」の障害。病気や事故などで、人生の途中で聞こえない、聞こえにくくなった人などは、話すことは普通にできるので周囲の人から、「きこえない」ことでコミュニケーションが難しいということの理解が得られません。

ご自身のこと、ご家族のことでお悩み・お困りのことはありませんか。福祉のこと、補聴器のこと、生活のこと、進路・就職のことなど、お気軽にご相談ください。

同じように「きこえ」にハンディを持った者が、自身の障害経験を踏まえ、ご相談に応じます。また、「きこえの情報保障」として、三次市要約筆記サークル「うかい」の方が、筆記通訳として協力していただきます。

● とき 7月27日(日)

10時～12時

● ところ 三次市福祉保健センター

ター 相談室

● 内容 「きこえ」でお困りな

ことの相談(無料)

● 問い合わせ先

県北三次難聴者・

中途失聴者協会 上田保

☎・☎ (0824) 5512061

## 住宅・店舗リフォーム事業資金補助事業

市民または法人が、市内の建設業者で住宅や店舗のリフォームをされた場合に、経費の一部を補助します。詳しくはお問い合わせください。

### ●対象工事

- ①住宅または店舗の本体部分の増改築・修繕・模様替え工事
- ②補助金交付決定後に着工し、平成21年3月31日までに完了する工事
- ③工事金額が50万円以上（消費税を含む）の工事

### ●対象となる住宅・店舗

- ①住宅は、市内にある自己の居住用の専用部分
  - ②店舗は、市内にある自己の営業用店舗等
- 補助金額  
工事金額の10%以内  
(上限10万円)

### ●申込資格

- ①市内に住居がある個人または市内に登録している店舗を有する法人で、市税・料を完納していること
- ②対象となる工事部分について、市他の補助制度の対象となっていないこと

つごなこほん

### ●工事を行なう業者

市内に事業所を有する個人事業主または会社・法人

### ●受付期間・場所

期間 8月4日(月)

8日(金)

9時～12時/13時～16時

### ●場 所

三次商工会議所

※申し込み多数の場合は抽選

※申込書類は、三次商工会議所・三次広域商工会・市役所受付および各支所で配布

### ●事業説明会

と き 7月18日(金)

13時30分

### ●と ころ

三次商工会議所

その他 補助金交付決定前に着工した場合は、補助金は受けられません。必ず交付決定後に開始してください。

### ●問い合わせ先

産業部観光工室

元気な商工グループ

☎(0824)62-6171

FAX(0824)64-0172

✉syoko@city.miyoshihiroshima.jp

## 有害なアスベスト等の除去費用を補助します

三次市では、露出して吹付けられたアスベストなどの除去に必要な経費の一部を補助しています。詳しくはお問い合わせください。

### ●補助対象者

国土交通省のアスベスト改修型優良建築物等整備事業を活用し、アスベスト除去などを実施する者

### ●対象施設

多数の者が利用する建築物(多数の者が共同で利用する部分に限る。※付属する電気室、機械室を含む)

### ●吹きつけ場所

建築物の柱、壁、天井等

### ●工事の種類

除去、封じ込みまたは囲い込みの工事

### ●補助額

分析調査事業

補助対象経費の1/3以内

(上限5万円)

・アスベスト除去等(撤去、処分等)事業

補助対象経費の1/3以内

(上限250万円)

### ●問い合わせ先

建設部あかるい住宅室

住宅営繕グループ

☎(0824)62-6161

FAX(0824)62-6166

✉jutaku@city.miyoshihiroshima.jp

## みんなの広場をつくりませんか

三次市では、都市計画区域内において、子どもから高齢者まで歩いて行ける身近な広場の整備を進めています。この広場は、「地域のみんなで育てる」ことを目指し、計画段階から地域住民の皆さんと一緒に検討していきます。

広場として利用したい遊休地があれば、ぜひご連絡ください。

### ●整備条件

・広場用地は無償貸借が可能であること。

・整備後の管理・運営は地域で行うこと。

・都市計画区域内であること。

### ●募集期限

・8月29日(金)

### ●応募・問い合わせ先

建設部みらい都市室

都市整備グループ

☎(0824)62-6160

FAX(0824)62-6166

✉toshi@city.miyoshihiroshima.jp

## 禁煙外来が始まりました

健康増進法施行により、公共の場所での禁煙化が進められています。ご自身の健康のためにもこの機会に禁煙に取り組んでみてはいかがでしょうか。

市立三次中央病院では、「禁煙したい」とお考えの方、今まで何度か禁煙を試みたがうまくいかなかった方のために、専門医が禁煙治療プログラムに従って禁煙のお手伝いをします。また、市内5つの医療機関でも禁煙指導を行っておりますのでご相談ください。

### ●市立三次中央病院

・診療時間

7月4日(金)からの毎週金曜日午後2時(完全予約制)

### ●問い合わせ先

市立三次中央病院  
地域医療連携室  
☎(0824)6510239



くらしのサポーター

## 消費者の味方

The friend of the consumer

### 「送りつけ商法」にご注意を!

高齢者を中心に「カニは好きですか」などと電話をかけ、あいまいなやり取りに乗じて、後日代金引換や口座振込みで商品を送る悪質な「送りつけ商法」の相談が全国的に急増しています。

このような手口にだまされることのないように、次のことを心がけましょう。

○身に覚えのない配達は、受け取り拒否をしましょう。

○カニ以外の事案もありますので、不審な電話にはあいまいな返事をせず、「要りません」「お断りします」と毅然と対応しましょう。



〈お困りのときは、すぐに消費生活相談窓口へ〉  
市民生活部生活相談グループでは、悪質業者の被害にあわないための消費者出前講座を行っています。常会や地域でお気軽にご利用ください。

### 消費生活相談コーナー

相談日時  
▼毎週月・火・木・金曜日の9時～16時

### ●問い合わせ先

市民生活部ひとづくり推進室生活相談グループ  
☎(0824)6216222  
FAX(0824)6312809  
✉hito@city.miyoshi.hiroshima.jp

## 7月の納税

納税相談はいつでも気軽にご相談ください。

- ▶固定資産税・都市計画税(2期)
- ▶国民健康保険税(1期)

納期限は7月31日(木曜日)です

問い合わせ先

【納付方法】 財務部収納室収納グループ  
☎(0824)62-6127 FAX(0824)62-6352  
✉shunou@city.miyoshi.hiroshima.jp

【課税内容】 財務部課税室資産税グループ、市民税グループ  
☎(0824)62-6124、62-6122 FAX(0824)62-6137  
✉kazei@city.miyoshi.hiroshima.jp

広告

## あなたの町の補聴器専門店



きこえの相談室  
(株)光電 三次補聴器センター

ご相談は  
お気軽に!!

電話 0824 (63) 3933  
営業時間 午前9時～午後5時 (日・祝日休み)

シーメンス補聴器  
(株)光電  
三次補聴器  
センター  
※駅降りてすぐ

至十日市町  
P 無料駐車場

国道183号線  
至広島 バスのりば 至庄原  
JR三次駅

# 夢をかなえる 自分づくり

今月の  
献血

7月14日(月)  
10:00~11:30  
12:45~15:15  
三次市役所

## すこやか川柳

体脂肪 負かして楽し  
ウォーキング

問い合わせ先

福祉事務所 すこやか保健室

☎ (0824) 62-6232 ☎ (0824) 62-6382

✉ hoken@city.miyoshi.hiroshima.jp

## 夏休みだ！みんなで ラジオ体操を！

もうすぐ夏休み！朝はみんなでラジオ体操をして体を目覚めさせましょう。子どもは元気にラジオ体操、大人は自分の身体に合わせて、※介護予防ラジオ体操（6月号に掲載）をやってみましょう。

朝、体操をして体を動かすことで眠っていた筋肉を目覚めさせ、血行が良くなり、体の動きも良くなります。気分もスッキリ気持ちがいいですよ！朝、体操をする時間がない人は仕事の合間や夜にやってみるのもよいでしょう。



## 水中運動教室を開催します

足や腰に優しい水中運動で体を動かしてみませんか。

○と き

第1教室（短期集中 朝コース）

初回8月18日（月）以降

毎週月曜日・金曜日（全12回）

9時30分～11時

第2教室（のんびり 朝コース）

初回8月21日（木）以降

毎週木曜日（全12回）

10時～11時30分

○と ころ 布野保健福祉センター

○対象者 市内にお住まいのおおむね65歳以上の方

○申し込み締め切り 8月8日（金）

○申し込み先 さざりスイミングクラブ

☎・FAX (0824) 62-5817

## ハチマルニイマル 8020達成者 表彰のお知らせ

「8020運動」は、80歳になっても自分の歯を20本以上保つことを目標とした歯の健康づくりです。広島県北部地区歯科衛生生連絡協議会では、「8020達成者表彰」を行います。

○対象者

三次市在住で平成20年4月1日～平成21年3月31日の間に満80歳に達する方で、20本以上自分の歯がある方

○歯科健康診査（無料）

7月1日～8月31日の間に三次市・庄原市内の歯科医院で実施

○表彰申し込み

該当される方は、すこやか保健室へご連絡ください。

すこやか  
4 コマ

夏休みと言えば...  
ラジオ体操

僕も、私も

われらは、動きがゆっくりの  
介護予防ラジオ体操を  
やろうかの～!

筋肉も目が  
賞めて、気持ちがいいね

# 奥田元宋・小由女美術館

## 企画展「永田 萌<sup>もえ</sup>の世界—夢がうまれるその時に—」

- と き 7月18日(金)～8月24日(日) 会期中無休
  - 開館時間 10時～18時 7月18・19日、8月17・18日は22時まで開館
  - 観覧料 一般 800円(700円) ペアチケット 1,500円  
(常設展観覧料含む) 高・大学生 400円(300円) 中学生以下 無料
- ※( )内は20名以上の団体、及び前売り ※ペアチケットは一般男女のペアが対象  
 ※身体障害者手帳・療育手帳・精神障害者保健福祉手帳をお持ちの方は観覧料免除  
 ※3歳以上の幼児を同伴する保護者1名は無料

イラストレーターで絵本作家でもある永田萌は、出版会社などでグラフィックデザインの仕事に携わった後、1975年にイラストレーターとして独立。カラーインクを使った鮮やかな色彩と日本的なぼかしの技法から「カラーインクの魔術師」と呼ばれています。国内では郵政省発行の「ふみの日」記念切手イラストや国際淡路花博キャラクターマークなど、国外でもパリ・台湾で作品展を行うなど日本を代表する童画作家として活躍しており、その「花と妖精」の世界は幅広い年齢層に広く親しまれています。

作家の生まれ故郷は自然豊かな山あいの町、兵庫県加西市<sup>かさい</sup>です。豊かな自然の中で遊んだ少女のころの記憶が作品の中に現れます。また、永田萌は美しい色をながめることが大好きで、目に映るものを形よりも色で覚えてしまう少女でした。カラーインクという豊かな表現力を持つ絵の具と、画家の鋭い感性とが溶けあって、永田萌独自の世界が生み出されました。

本展では、幻想的な作品約100点で、その画業を振り返ります。やさしく美しい色づかいで描かれる永田萌の世界をお楽しみください。



〈晴れた日に〉2001年



〈コスモスパーク〉1983年

### ★会期中のイベント情報★

7月27日(日)・ 8月10日(日)	11:00～ 13:30～	絵本のおはなし会	市内読み語りグループの協力による永田萌作品等の読み語りを行います。
8月2日(土)	11:00～ 13:30～	永田 萌サイン会	サイン会は当日ショップで対象商品をお買い上げいただいた方、各回先着60名様に限ります。 ショップにて整理券を配布します。
8月3日(日)	11:00～ 13:00～	永田 萌サイン会 永田 萌 講演会	事前申し込み者の中から、抽選で100名様が参加いただけます。当選者はハガキをご持参ください。
会期中		子どもたちの ガラス絵展示	展覧会に先立ち開催したワークショップで子どもたちが描いたガラス絵を展示します。

●問い合わせ先 奥田元宋・小由女美術館  
 ☎ (0824) 65-0010 FAX (0824) 65-0012 ✉ info@genso-sayume.jp

## あったか村 川とひまわりまつり

●問い合わせ先  
君田支所  
地域づくりグループ  
☎(0824)531211  
FAX(0824)531296

転作田を利用した畑には、約100万本のヒマワリが咲き乱れ、いまや君田の夏に欠かせない風景となっています。  
開花期間中には、「川とひまわりまつり」が開催され、特産品販売やバザーが行われ、地元の人との交流も楽しむことができます。



●川とひまわりまつり  
とき 7月26日(土)～27日(日)  
ところ 君田町藤兼ほか  
●ひまわりの見ごろ  
7月中旬～8月上旬ごろまで

## 備後の三大祇園 “ひちのぎおんさん”



●とき 7月20日(日)・21日(月)・22日(火)  
20日「初日」 神楽奉納・矢野じんぎ打ち込み  
(県指定無形民俗文化財)  
日本一の大みこし渡御(県指定重要文化財)  
特産品の販売・写真コンテストなど  
21日「宵祭り」 神殿入り(提灯行列)  
22日「帰り調」 じんぎ打ち込み・塩貝極打太鼓奉納  
(市指定無形民俗文化財)  
日本一の大みこし還御(県指定重要文化財)  
●ところ 甲奴町小童 須佐神社

### ●問い合わせ先

甲奴支所地域づくりグループ ☎(0847)67-2122 FAX(0847)67-3126

## ゆめランド布野夏まつり



●とき 8月3日(日)9時～14時(予定)  
●ところ 道の駅「ゆめランド布野」

道の駅「ゆめランド布野」の夏の恒例イベント。太鼓や神楽などの郷土芸能と親水公園でのヤマメのつかみ取りや、地域の皆さんによるバザーなど行われます。

### ●問い合わせ先

道の駅ゆめランド布野 ☎(0824)54-2929

## 文化センターさくぎ 映画上映会



●とき 8月2日(土)  
「河童のクウと夏休み」10時～ 「母べえ」13時30分～  
●ところ 文化センターさくぎ  
●入場料  
「河童のクウと夏休み」 無料  
「母べえ」 大人(前売)1,000円(当日)1,200円  
小中高(前売)500円(当日)600円  
※未就学児は無料 ※昼食(500円)を斡旋します。前売券購入時にお申し出ください。

友情、家族、思いやり、人とのつながりを思い出させてくれる「河童のクウと夏休み」と、困難なときこそ、何を信じ守るべきかを問ひかけ、平和の尊さを訴える感動作「母べえ」の映画上映会を開催します。

### ●問い合わせ先 文化センターさくぎ

☎(0824)55-2115 FAX(0824)55-7010

みよし  
おでかけ  
ガイド







## 第19回 みよし市民納涼花火大会

～春夏秋冬、心のふるさと三次～



心に響くライブと日本伝統の風物詩「花火」の2大イベント！  
きっとあなたの原風景と出会えます。

- とき 7月25日(金)
- ・18時～19時30分  
TOSHIヒーリングコンサート
- ・20時～21時30分  
花火大会
- ところ 巴橋下流(十日市西)

X JAPANのボーカルとしても活躍されているアーティストTOSHIさんの心なごむ歌声を弦楽四重奏の音色とともに聴きください。

そして、三次の「春夏秋冬」の自然をテーマに繰り広げられる夜空一面の美しい花火は、見る人をファンタジアの世界にいざないます！

※会場本部席では、花火大会のために作成された記念募金うちわを販売します。

### ●問い合わせ先

(社)三次市観光協会

☎(0824) 63-9268 FAX(0824) 63-1179

## 第21回 吉舎ふれあい祭り



- とき 8月15日(金) 19時～
- ところ 三次市吉舎支所周辺(親水公園(馬洗川))

大小5,000個の灯ろうが川面を彩る幻想的な光景は、初めて見る人に感動の涙を流させるほど。この灯ろう群は地域のみなさんの手によって作られ、一つひとつ口ろうソクに火がともされます。

また、間近で見ることが出来る豪華な花火も見どころの一つです。2,000発の花火が、お盆の夜空を美しく彩ります。

●問い合わせ先  
吉舎ふれあい祭り実行委員会事務局  
(吉舎生涯学習センター内)  
☎(0824) 4317272

## 第33回

# 三きんさい祭<sup>®</sup>

The KINSAI Festival established 1976

7月26日(土) パレードスタート 18:00

### 新登場

## きんさいeco村

子どもも大人も楽しめる、「環境」をテーマにしたブース・イベントを開催!!

うちわ抽選会もあります!!



### パレードコースとイベントブース



## お楽しみに!!

交通規制のごあんない

三次町側交通規制 ◆ 16:00～22:30  
十日市側交通規制 ◆ 18:00～23:00

お問い合わせは

第33回 三きんさい祭実行委員会

三次市三次町1843-1 三次商工会議所内 TEL(0824)62-8868 FAX(0824)62-8867



## ボランティアスタッフを募集!!

お祭りの準備・運営  
当日のスタッフ



## ひろしま障害者フライング ディスク競技大会inみよし

この大会は、障害のある方々の健康維持・体力増進や社会参加の促進などを図ることを目的として開催します。フライングディスク競技はいつでも、だれでも、安全にできるスポーツです。多くのみなさんの参加をお待ちしています。

○とき 8月24日(日)  
○ところ みよし運動公園 MIYOSHI DOME (屋内テニスコート)

○対象 障害者手帳所持者で13歳以上

○申し込み締め切り  
7月31日(木)

### ●申し込み・問い合わせ先

障害者支援センター

☎(0824)65-11131

FAX(0824)65-11132

✉support@pl.pionet.ne.jp

福祉事務所まじろ福祉室

☎(0824)62-6146

FAX(0824)62-6285

✉fukushi@city.miyoshi.hiroshima.jp

## オリジナル ピザーをつくらう

ピザづくりや環境に負荷をかける野外活動プログラムを体験します。

○とき 8月21日(木)10時～16時30分(雨天決行)

○ところ みよしハーブ園

○内容 ピザ作り・エコクラフト

○対象 自然に興味のある人 ※親子での参加も可

○定員 20人

○受講料 500円(入園料 食材費)

○申込方法

住所・氏名・電話番号とともに8月8日(金)までにお申し込みください。(電話、FAX、メール可)

### ●申し込み・問い合わせ先

市民生活部ひとづくり推進室

ひとづくりグループ

〒728-0013

三次市十日市東三丁目14番2号

☎・FAX(0824)64-2832

✉hito@city.miyoshi.hiroshima.jp

## 「スポーツ・文化振興事業 検討委員会」委員募集

三次市では、市民のスポーツ・文化の活動と交流を推進し、魅力あるスポーツ・文化の創造と振興を図る事業を行うため、昨年に引き続き「スポーツ・文化振興事業検討委員会」を設置します。

広く市民の皆さんからご意見をいただくため、次のおり委員を募集します。

○募集委員数

若干名(応募多数の場合は選考)

○応募資格

高校生以上の市民で、スポーツ・文化に関心があり、検討委員会に出席できる人

○応募方法

応募用紙に次の事項を記入のうえ、提出してください。

①氏名 ②住所 ③年齢 ④職業

⑤連絡先電話番号 ⑥応募の動機など

○応募用紙

市役所受付・みよしまちづくりセンター・各支所に備え付けています。(市ホームページからダウンロード可)

○提出方法

持参・郵送・FAX・メールのいずれか

○応募締め切り

8月1日(金)まで(必着)

### ●申し込み・問い合わせ先

自治振興部文化振興室

〒728-0011

三次市十日市西六丁目10番45号

☎(0824)64-0092

FAX(0824)64-0096

✉bunka@city.miyoshi.hiroshima.jp

## 消防吏員募集

備北地区消防組合では、次のおり消防吏員を募集します。詳しくはお問い合わせください。

○募集人員 若干名

○受験資格

昭和59年4月2日から平成3年

4月1日までに生まれた人

○試験日および場所

第1次試験

(一般教養、作文、消防適性検査A)

9月21日(日)

みよしまちづくりセンター

○申込受付期間

8月1日(金)～8月21日(木)

### ●問い合わせ先

備北地区消防組合

消防本部総務課

☎(0824)63-9573



広報みよし 新コーナー

## 「みんなの広場」掲載作品募集!

募集作品は、俳句、短歌、写真、絵はがきなど、紙面に掲載できるものなら何でもかまいません。皆さんからの投稿をお待ちしています。写真や絵はがきなどの作品については、掲載後にご本人にお返しします。



君田町 ●●●●



青河町 ●●●●

### ●あて先

〒728-8501

三次市十日市中二丁目8番1号

秘書広報担当

「みんなの広場」係

メールでの投稿は、

✉ hisyo@city.miyoshi.hiroshima.jp

※住所・お名前を必ずご記入の上、投稿してください。

### ●問い合わせ先

市長公室秘書広報担当

☎ (0824) 62-6396

FAX (0824) 62-6223

## 間伐材利用

### アイデア募集中!

森林を元気に育て、その役割を充分に発揮させるためには適切な時期に間伐を行う必要があります。そこで生産された「間伐材」は貴重な自然の資源です。

三次市では間伐材の利用を促進するアイデアを募集しています。

お寄せいただいたアイデアをもとに実際に間伐材製品(例・カバン、座布団、おもちゃなど)を試作し、有効に活用する方法を検討していきます。また、間伐材の利用促進につながる活動に対しても支援します。

ぜひ、みなさんのアイデアをご提供ください。詳しくは、お問い合わせください。



ひろしまの森づくりキャラクター「モーリー」

### ●問い合わせ先

産業部ふるさと農林室

農林振興グループ

☎ (0824) 62-6163

FAX (0824) 64-0172

✉ nourin@city.miyoshi.hiroshima.jp

## 美しい環境を守るためにできること

### 「みよし環境大賞」募集

環境を守るため、積極的に活動されている個人や団体を、「みよし環境大賞」として表彰します。市内での活動が対象で、自薦他薦を問いません。応募用紙に必要事項を記入して、9月1日(月)までにかいてき環境室に提出してください。

### マイバッグコンテスト募集

#### ○対象

市内在住または勤務する方

#### ○内容

買い物に持参し、購入した物を入れて運ぶことができるもの。市販品や応募者以外が作成したものは不可。形は問いませんので自由な発想で応募してください。

○募集締め切り 9月26日(金)

#### ○応募方法

申込用紙に必要事項を記入して作成したマイバッグとともに、かいてき環境室または各支所へ応募してください。

※応募用紙は、市ホームページからもダウンロードできます。

※「みよし環境大賞」、「マイバッグコンテスト」は11月2日(日)

の「みよし環境フェスタ」で表彰します。

### ●問い合わせ先

市民生活部かいてき環境室

☎ (0824) 62-6136

FAX (0824) 62-6137

✉ kankyo@city.miyoshi.hiroshima.jp

### 耳が不自由な方のための手話教室

耳が聞こえない・聞こえにくい方を対象にした手話教室の受講者を募集します。

要約筆記(話し言葉を書いて伝える方法)により行いますので、初めて手話を勉強される方もお気軽にご参加ください。

#### ○とき

8月からの毎月第1・第3水曜日 18時30分～20時30分(全40回予定)

#### ○ところ

三次市福祉保健センター

2階ボランティア室

#### ○申し込み締め切り

7月31日(木)

### ●問い合わせ先

三次市障害者支援センター

☎ (0824) 65-1131

FAX (0824) 65-1132

✉ support@pl.pionet.ne.jp

## 「広島県地方税納税推進 キャッチコピー」募集

納税への関心を高めていただくため、県内統一の地方税納税推進キャッチコピーを募集します。詳しくはお問い合わせください。

### ○募集期間

7月14日(月)～9月8日(月)

### ○キャッチコピーの内容

キャラクター「ささえくん」とともに地方税の納税推進を広報するためのキャッチコピー〔標語(五七五調)、散文などの短文形式〕

### ○応募資格

県内に住所がある方、または県内に通勤もしくは通学されている方

### ○主催者

広島県、広島県地方税徴収対策推進協議会



「ささえくん」

### ●問い合わせ先

財務部収納室収納グループ

☎(0824)6216127

☎(0824)6216352

✉shunou@city.miyoshihiroshima.jp

## 「川ガキ養成講座in吉舎」 馬洗川でカッパになろう!

川遊びを通じて、自然の大切さや楽しさを知り、安全で楽しい川遊びのルールを学びましょう。

### ○募集人数

小・中学生 先着100名

※小学1年～4年生は必ず保護者同伴

### ○と き

8月2日(土)9時30分～15時

### ○場 所

馬洗川 親水公園(吉舎支所前)

### ○参加費

300円(昼食含む)

※保護者も同じ

### ○応募方法

吉舎町生涯学習センター備え付けの応募用紙に記入し、郵送またはFAXしてください。(電話でも受付可)

### ○応募締切 7月23日(必着)

### ●申し込み・問い合わせ先

吉舎町自治振興連合会

〒729-4211

三次市吉舎町吉舎718番地1

☎・☎(0824)4317272



## 自然科学の楽しさを体験しよう!

NPO法人MISTEY(三次科学技术教育協会)では、子どもたちに自然科学や産業技術に触れる機会を提供するため、様々なイベントを開催しています。

### ○夏の星座を見よう

と き 7月31日(木)

19時30分～21時

※申込：7月30日(水)まで

### ・ところ 三良坂町

・定員 40名※無料

### ○望遠鏡を作ろう(光の科学)

と き 8月9日(土)

10時～12時

※申込：7月31日(木)まで

・ところ 三次市生涯学習センター

・定員 40名

・参加費 2,000円(材料費)

○マイ テレスコープで星を見よう

と き 8月25日(月)

19時30分～21時

※申込：8月24日(日)まで

・ところ 旧上田小学校

・定員 40名 ※無料

### ●申し込み・問い合わせ先

NPO法人MISTEY(三次

科学技术教育協会) 後藤邦昭

☎・☎(0824)6212772

✉pyx@pl.pionet.ne.jp

## ワイルドキャンプ参加者募集!

備北オートビレッジでは、小学生高学年(4～6年生)を対象にイベントを行います。野外活動やキャンプを通して普段知り合うことのない人との交流を楽しんでみませんか。

みんなで仲良く過ごせるプログラムが盛りだくさん。ここでの経験はきっと思い出に残る、楽しいものになります!

### ○実施日 7月26日(土)

～27日(日)【1泊2日】

### ○募集人数 30名

○参加費 7,000円【入園料・使用料・食事代・損害

保険料等を含む】

### ○申込期間 7月14日(月)

(当日消印有効)

○申込方法 往復はがきにて受付

### ●申し込み・問い合わせ先

国営備北丘陵公園備北オートビ

レッジ ワイルドキャンプ係

〒727-0022

庄原市上原町1300番地

☎(0824)7218800

※チラシの発送を行っていますので、お気軽にお問い合わせください。

さい。

## 海上保安 大学校 学生募集

【海上保安大学校】

○受験資格

昭和63年4月2日以降に生まれた人で、高等学校を卒業した人および平成21年3月までに高等学校を卒業する見込みの人など

○受付期間

8月28日(木)～9月9日(火)

○試験日

第1次試験

11月1日(土)・2日(日)

【海上保安学校】

○受験資格

昭和60年4月2日以降に生まれた人で、高等学校を卒業した人および平成21年3月までに高等学校を卒業する見込みの人など

○試験の区分

船舶運航システム課程／航空課程／情報システム課程／海洋科学課程

○受付期間

7月22日(火)～8月5日(火)

○試験日

第1次試験 9月28日(日)

●問い合わせ先

〒722-10002

尾道市古浜町27番地13号

尾道海上保安部 管理課

☎(0848) 2212108



## 住宅ナビ 市営住宅入居者募集

### 1) 7月募集住宅

募集戸数：各1戸、募集期間：7月18日(金)～7月28日(月)

(※入居適格者が募集戸数を超える場合は抽選となります。)

住宅名	場所	月額家賃 (月収による)	構造・間取り等	収入要件 (月収額は法の規定により算定)	その他の要件等		
落岩第2住宅1号 (昭和56年度築)	粟屋町 2862番地27	13,100円～	簡易耐火2階建、 3K、水洗	政令月収額200,000円以下(高齢者世帯、障害者世帯などの場合268,000円以下)の世帯	①現在、住宅に困っていること。 ②申込者と同居親族が、税金およびその他の料金を完納していること(非課税世帯を除く)。 ③同居者は、夫婦(婚約者、内縁関係含む)親子を主体とした親族であること。 ④申込者または同居親族が暴力団員でないこと。		
中塚ハイム6号棟1号 (平成5年度築)	君田町東入君 332番地1	16,800円～	木造2階建、 3DK、水洗				
みどりヶ丘住宅13号 (昭和62年度築)	三良坂町三良坂 461番地116	13,300円～	木造2階建、 3DK、水洗				
敷名住宅16号 (平成元年度築)	三和町敷名 1469番地1	13,400円～	木造2階建、 3DK、水洗				
祇園住宅12号 (昭和54年度築)	甲奴町小童 1011番地	11,900円～	簡易耐火2階建、 3DK、汲取り				
井神住宅4-1号 (平成6年度築)	甲奴町小童 935番地	16,900円～	木造2階建、 3DK、水洗				
大津1号住宅 一定住住宅 (昭和53年度築)	作木町大津 115番地	18,000円	木造平屋建、 3DK、水洗			収入要件なし	
大津2号住宅 一定住住宅 (平成2年度築)	作木町大津 115番地	18,000円	木造2階建、 4DK、水洗				
甲奴駅前団地A3-2号室 一定公共賃貸住宅 (平成9年度築)	甲奴町本郷 679番地1	39,000円～	耐火3階建、 2DK、水洗			政令月収額200,000円を超え601,000円以下の世帯	①現在、住宅に困っていること。 ②申込者が、税金およびその他の料金を完納していること。 ③申込者が暴力団員でないこと。
みどりヶ丘団地30号 一定公共賃貸住宅 (平成5年度築)単身者用	三良坂町三良坂 461番地140	32,000円～	平屋建、 2DK、水洗				

### 2) 随時募集住宅

募集戸数：各1戸、受付・審査後入居可能

住宅名	場所	月額家賃 (月収による)	構造・間取り等	収入要件 (月収額は法の規定により算定)	その他の要件等
伊賀和志住宅1号棟101号室 (昭和54年度築)	作木町伊賀和志 226番地3	10,800円～	簡易耐火平屋建、 3DK、汲取り	政令月収額200,000円以下(高齢者世帯、障害者世帯などの場合268,000円以下)の世帯	①現在、住宅に困っていること。 ②申込者と同居親族が、税金およびその他の料金を完納していること(非課税世帯を除く)。 ③同居者は、夫婦(婚約者、内縁関係含む)親子を主体とした親族であること。 ④申込者または同居親族が暴力団員でないこと。
伊賀和志住宅2号棟101号室 (昭和55年度築)	作木町伊賀和志 226番地3	12,900円～	簡易耐火2階建、 3DK、汲取り		
伊賀和志住宅2号棟202号室 (昭和55年度築)	作木町伊賀和志 226番地3	12,900円～	簡易耐火2階建、 3DK、汲取り		
天楽住宅3号棟101号室 (昭和56年度築)	作木町下作木 828番地1	13,800円～	簡易耐火2階建、 3DK、汲取り		
甲奴駅前団地A3-1号室 一定公共賃貸住宅 (平成9年度築)	甲奴町本郷 679番地1	39,000円～	耐火3階建、 2DK、水洗		

### 3) 申し込みに必要な書類

市営住宅の申し込みをされる際には、所定の入居申込書をご提出ください。

#### ●申し込み・問い合わせ先

建設部あかるい住宅室 ☎(0824) 62-6161 ☎(0824) 62-6166 ✉jutaku@city.miyoshi.hiroshima.jp  
または各支所地域づくりグループ

行事名	日時	対象
<b>三次市立図書館</b> ☎ (0824) 62-2639 FAX (0824) 63-2861		
このほんだいすきぷーさんの会	8月 2日(土) 10:30 ~	幼児から
たんぼぼ	8月 9日(土) 13:30 ~	幼児から
ぐるんぼ	8月13日(水) 10:30 ~	幼児から
トトロのよみきかせ	8月23日(土) 15:00 ~	幼児から
※場所はいずれも2階(畳の部屋)です。		
<b>君田図書館</b> ☎・FAX (0824) 53-7050		
ばんびのお話し広場	8月23日(土) 19:30 ~	幼児から
<b>布野図書館</b> ☎ (0824) 54-2111 FAX (0824) 54-2429		
絵本の会「空色のたね」	8月 9日(土) 10:30 ~	幼児から
<b>作木図書館</b> ☎ (0824) 55-2115 FAX (0824) 55-7010		
絵本の会「どんぐり」	8月23日(土) 10:30 ~	幼児から
<b>吉舎図書館</b> ☎ (0824) 43-3444 FAX (0824) 43-7272		
おはなし広場	8月26日(火) 10:30 ~	幼児から
<b>三良坂図書館</b> ☎・FAX (0824) 44-2749		
おはなし会	8月26日(火) 10:30 ~	幼児から
<b>三和図書館</b> ☎ (0824) 52-3739 FAX (0824) 52-3740		
読書会	8月27日(水) 13:30 ~	一般
おひざにだっこのおはなしたいむ	8月29日(金) 11:00 ~	乳幼児から
絵本の広場	8月30日(土) 14:00 ~	幼児から
<b>甲奴図書館</b> ☎ (0847) 67-3532 FAX (0847) 67-3538		
「へびくんのおさんぽ」のお話し会	8月23日(土) 14:00 ~	幼児から

**お知らせ!!** 小中学生の夏休み期間中(7月21日~8月31日)の月曜日は全館開館します。どうぞご利用ください。

①新着情報 (三次市立図書館)



**『軍隊のない国家』27の国々と人びと**  
著者 前田 朗 (あきら 朗)  
出版社 日本評論社  
世界の中で軍隊を持っていない国が27もあることに、まず驚かされる。その「27カ国」を、意外と多くてすごいと感じるか、そんなの小さな国ばかりじゃないかと無視してしまうか、さて、あなたは…。著者は、そのすべての国を実際に訪問し、社会や憲法、政治、歴史などを調査した。労作である。



**『ハサミムシのおやこ』(児童)**  
写真・文 皆越 ようせい (みなごし ようせい)  
出版社 ポプラ社  
ハサミムシは、おしりに はさみをもった小さな虫。冬の終わりに 卵を産んで、子育てをする。子どもたちは、お母さん虫に 守られて、卵から生まれ、だんだん大きく なっていく。そして ある日、おどろきの 光景が…。文字どおり 命がけの 子育てをする、ハサミムシの 写真集。

職業訓練

講座名	期間	時間	定員(人)	受講料(会員)	
				受講料(一般)	
ホームページデザインコース	8/1~9/5	火・金	18:30~20:30	20	10,000円(テキスト代別) 12,000円(テキスト代別)
Wordマスターコース	8/4~9/8	火・金	18:30~20:30	20	10,000円(テキスト代別) 12,000円(テキスト代別)
インターネット(情報検索・メール)	8/18~8/25	水・金・月	13:00~16:00	20	9,000円(テキスト代別) 11,000円(テキスト代別)
パソコン基本操作	8/4・8/6・8/8	月・水・金	13:00~16:00	20	6,000円(テキスト代別) 8,000円(テキスト代別)
監督者訓練第3科(人の扱い方)	8/7・8/8	木・金	9:00~16:00	15	15,000円(昼食費込) 18,000円(昼食費込)
品質管理スタッフ養成講座	8/9・8/23・8/30	土	9:00~16:00	15	20,000円(昼食費込) 22,000円(昼食費込)
医療事務講座	8/23~10/18	土	9:30~16:30	20	60,000円(昼食費込) 70,000円(昼食費込)

委託訓練

講座名	期間	時間	定員(人)	申込先
園芸科	8/27~11/26(3カ月間)	9:00~16:00	20	ハローワーク三次 ☎(0824)62-8609
訪問介護員科	8/6~11/5(3カ月間)	9:00~16:00	20	
パソコンオペレーター科	8/19~11/18(3カ月間)	13:00~17:00	10	
果樹剪定講習	8/25~8/28(4日間)	9:00~16:00	20	三次シルバー人材センター ☎(0824)62-7800 広島北部地域職業訓練センター

広島北部地域職業訓練センター  
**訓練講座等・案内**  
●定員になり次第、受け付けを締め切ります。※時間は変更になる場合があります。

# ふるさとの夜空に 大好きな人への思いを 打ち上げてみませんか？

7月25日(金)「みよし市民納涼花火大会」で、大好きな人へ熱い思いを伝えてみませんか？三次市では、みよし花火大会実行委員会の協力により、あなただけの打ち上げ花火を無料でプレゼントします。

**対象** 大好きな人への告白やプロポーズをしたい方  
**人数** 2名(応募人数を超えた場合は抽選)  
**応募期間** 7月18日(金)まで

・昨年の「みよし市民納涼花火大会」において、カップルや家族で作成していただいた“メッセージボード”を展示します。また、写真をお返ししますので受け取りにきてください。  
・カップルや家族で記念撮影をしてプレゼントします(先着100名様)。場所:みよし市民納涼花火大会会場(本部下付近)

申し込み・お問い合わせ先 ——— 子育て支援局すくすく育児支援室 ☎(0824)62-6148 FAX(0824)62-6300

## 主な行事

奥田元宋・小由女美術館 [8月は無休]  
☎(0824)65-0010 FAX(0824)65-0012

7月18日(金)～ 8月24日(日)	永田萌の世界—夢が生まれるそのときに
7月18日(金)・19日(土) 8月17日(日)・18日(月)	開館時間延長日(22時まで開館) お月見とロビーコンサートをお楽しみください。

はらみちを美術館 [第3火曜休館]  
☎(0824)53-7021 FAX(0824)53-2119

6月18日(水)～ 7月14日(月)	ロビー展「野鳥の写真展」
7月16日(水)～ 8月25日(月)	第2回「はらみちを大賞お母さんの詩コンクール」全応募作品展

三良坂平和美術館 [月曜休館]  
☎・FAX(0824)44-3214

7月26日(土)～ 8月24日(日)	明日への輝き 23回平和展
-----------------------	---------------

三次市文化会館  
☎(0824)63-6335 FAX(0824)63-6337

8月9日(土)	劇団カッパ座公演「天のたまご」
8月15日(金)	平成20年度三次市成人式
8月27日(水)	三次市戦没者追悼式

広島県立歴史民俗資料館(小田幸町)  
☎(0824)66-2881 FAX(0824)66-3106

7月4日(金)～ 8月31日(日)	夏の展示会「広島県の工芸—受け継がれる美と技—」
7月18日(金)～ 8月31日(日)	歴史民俗展示「稲亭物怪録の世界」
8月2日(土)	ふどきの丘体験教室「竹細工に挑戦しよう」
8月16日(土)	ふどきの丘体験教室「土器を焼こう」

<b>人口の動き</b>	人口総数…………… 59,655人(+5人)
7月1日現在 ( )は対前月比	男…………… 28,295人(-5人)
	女…………… 31,360人(+10人)
※外国人登録を含む	世帯総数… 24,182世帯(+22世帯)

<b>6月の気象</b>	降水量…………… 98.5mm
<b>気象庁</b>	平均気温…………… 20.6℃
<b>気象統計</b>	最高気温…………… 31.8℃(13日)
<b>資料による</b>	最低気温…………… 8.1℃(1日)

<b>交通事故</b>	警報日…………… 8月1日(金)
<b>多発予報</b>	北部ブロック警報日…………… 8月15日(金)
<b>《8月》</b>	路線別注意報日(R54)…………… 8月23日(土)
<b>警報日</b>	…………… 8月23日(土)
交通事故発生の可能性がもっとも高い日	県下一斉警報日…………… 8月11日(月)

## 8月の主な行事 ミヨシDoスポーツ

みよし運動公園(東酒屋町)  
☎(0824)62-1994 FAX(0824)64-0344

2日(土)・3日(日)	三次市サッカークリニック 三次地区高体連ソフトテニス大会
4日(月)	三次地区高体連陸上選手権大会
7日(木)	広島県中学校総合体育大会サッカー備北地区予選
7日(木)～9日(土)	中国中学校ソフトテニス選手権大会
9日(土)	三次地区高体連サッカー1年生大会 Mリーグ
10日(日)	三次地区高体連サッカー夏季リーグ
10日(日)～12日(火)	広島県U-15トレセン
16日(土)	三次高校サッカーOB戦
17日(日)	MKウエスト少年サッカー大会
23日(土)・24日(日)・ 31日(日)	全日本ユースU-15選手権大会三次地区大会
23日(土)	少年軟式野球大会
24日(日)	身障者フライングディスク大会
30日(土)	JAカップ少年サッカー大会 備北地区中学生ソフトテニス強化練習会
31日(日)	広島県北部サッカーリーグ 近県オープンソフトテニス大会

三次市営球場(西酒屋町)  
☎・FAX(0824)63-1237

2日(土)	第2回マルハンドリームカップ全国草野球トーナメント大会
3日(日)	第28回広島県軟式野球連盟三次支部長旗争奪戦 広島県知事旗第12回広島県壮年軟式野球大会三次地区予選大会
10日(日)	第31回西日本軟式野球大会三次地区予選大会
17日(日)	第28回八次少年野球クラブスポーツ少年団軟式野球大会
24日(日)	第6回広島県学童軟式野球大会北部地区予選大会(中国新聞)
30日(土)・31日(日)	第28回広島県教育事業団学童軟式野球大会三次地区予選大会
31日(日)	広島県知事旗第12回広島県壮年軟式野球大会北部地区予選大会

広島県立みよし公園(四拾貫町)  
☎(0824)66-3366 FAX(0824)66-3370 <http://miyoshi-park.jp/>

3日(日)	第26回北部支部バレーボール祭(一般・家庭婦人の部)
9日(土)	平成20年度広島県高体連バドミントン専門部夏期強化合宿 家庭婦人リーグ・バレーボール大会 決勝大会
10日(日)	第26回北部支部バレーボール祭(小学生の部)
11日(月)・12日(火)	JOCジュニアオリンピック都道府県対抗バレーボール大会選考合宿
15日(金)・16日(土)	第2回メモリーカップ
17日(日)	第5回県北バスケットボールリーグ戦
19日(火)	パークゴルフともえ会月例会
22日(金)	三次市パークゴルフ協会月例会
24日(日)	平成20年度広島県女性体育指導委員研修会
30日(土)	第4回広島県フットサル2部リーグ(第4節)
31日(日)	第24回三次市長旗小学生バレーボール大会

## HELLO GOOD JOB!!

ハローワーク三次の求人・求職状況 5月分

月間有効求職者数 1,155人	求人募集・仕事の相談は ハローワークへ!
月間有効求人数… 1,115人	☎(0824)62-8609
月間有効求人倍率…0.97倍	FAX(0824)62-1859



スタッフの皆さん

お店に飾られる花は、君田の四季をお客さん感じていただきたいと、スタッフの皆さんが毎朝摘み取ってこられるもの。観光地でもある君田温泉森の泉は、市外からのお客さんも多く、季節の花は店内にどくと構える囲炉裏とともに、懐かしくほっとする空間をつくり出しています。

地産地消の店に認定され、スタッフのメニュー紹介にも自信がついたそうです。「君田産のお肉や野菜ですよ」と

いう言葉から、お客さんとの会話もはずむそうです。

幻霜ポークのほかにも、ヤマメやイワナの唐揚げや刺身といった珍しい川魚料理も味わうことができます。今後は、さらに地元の食材を使った一品料理などを増やしていきたいそうです。

スタッフの皆さんの君田を愛し、お客さんに喜んでもらうという温かい気持ち

# 地産地消物語

みよし

Vol.01

三次産農産物をふんだんに使った三次地産地消認定の店をご紹介します。「おいしい三次」をどうぞ召し上げ。

特選食材は  
**コレ!**  
PICK UP



## げんそう 君田産の幻霜ポーク

20年の歳月をかけ改良され、ついに完成した究極の豚肉！通常の豚肉が赤色なのにに対し、幻霜ポークは薄ピンク色で細かなサシ（脂）が入っています。まさに豚の霜降りです。その脂のとろけるようなあま〜い口当たりは絶品です!!



## ●おすすめメニュー

石焼幻霜ポーク御膳【2,300円】(午後5時からのメニュー／お昼は予約)  
幻霜ポークのジューシーさがたまらない一品。その他にもお米、野菜、豆腐なども君田で作られたものが使われており、君田産のこだわり食材を楽しめます。

## 君田温泉森の泉 囲炉裏

君田町泉吉田311-3 ☎(0824) 53-7021

営業時間 昼 平日 AM11:00 ~ PM2:30

土日祝 AM11:00 ~ PM3:00

夜 PM 5:00 ~ 8:30(オーダーストップPM8:00)

定休日 毎月第3火曜日 ※祝日の場合は翌日



### 【地産地消の店認定基準】

※4項目のうち2つ以上あてはまること

- 年間を通じて三次産の米を5割以上使用。
- 三次産農産物を5割以上使用した献立を、年間を通して1品以上提供。
- 食材仕入れ金額の5割以上が三次産の農産物。
- 今後も三次産農産物を積極的に使用する意欲がある。

## 「中国・四川大地震」義援金募金のお礼について

5月17日から6月10日までの間、「中国・四川大地震」において被害を受けた、友好都市の四川省雅安(があん)市雨城(うしやう)区への義援金募金を受け付けました。

市民の皆さんから総額1,406,756円の募金をいただき、被災された方々の早期復興に役立てていただくために、7月1日に雅安(があん)市雨城(うしやう)区政府へ送金しました。

ご協力いただき、誠にありがとうございました。

【募金呼びかけ団体】 三次市・三次市議会・三次市日中友好協会



携帯電話でも三次市の情報を提供しています。QRコードをバーコード読み取り機能付携帯電話で読み取ってください。

三次市携帯電話サイト

<http://www.city.miyoshi.hiroshima.jp/i/>

※一部の機種で、コンテンツの内容が正しく表示されない場合があります。あらかじめご了承ください。

発行/三次市 編集/市長公室秘書広報担当

〒728-8501 広島県三次市十日市中二丁目8番1号

☎(0824) 62-6103 ☎(0824) 62-6223

✉hisyo@city.miyoshi.hiroshima.jp

三次市ホームページ <http://www.city.miyoshi.hiroshima.jp/>

この広報紙は環境にやさしい再生紙と、大豆油インキを使用しています。



# 8月1日から市役所の組織名称が変わります！

「わかりやすい市役所」づくりに向け、市民の皆さんにわかりやすい組織名称に変更します。

また、市民の皆さんのニーズと政策課題に一層対応できるよう、所管事務の一部を見直します。今後も、市民サービスの向上に努めていきます。



## 〈部署の名称変更〉

これまでの「室」「担当」を「課」に、「グループ」を「係」に変更するとともに、組織の名称から業務の内容がイメージできる名称とします。(電話・FAX番号はそのままですが、メールアドレスは一部変更になります。)

変更内容	問い合わせ先
財務部 課税室 市民税グループ 資産税グループ ⇒ 財務部 <b>課税課</b> <b>市民税係</b> <b>資産税係</b>	市役所本館1階 ☎ (0824) 62-6122 (市民税係) ☎ (0824) 62-6124 (資産税係) ☎ (0824) 62-6137 ✉ kazei@city.miyoshi.hiroshima.jp
財務部 収納室 収納グループ ⇒ 財務部 <b>収納課</b> <b>収納係</b>	市役所本館1階 ☎ (0824) 62-6127 ☎ (0824) 62-6352 ✉ shunou@city.miyoshi.hiroshima.jp
会計室 出納係 ⇒ <b>会計課</b> 出納係	市役所本館1階 ☎ (0824) 62-6104 ☎ (0824) 62-6137 ✉ kaikai@city.miyoshi.hiroshima.jp
市民生活部 さわやか市民室 総合窓口グループ 保険年金グループ ⇒ 市民生活部 <b>市民課</b> <b>総合窓口係</b> <b>保険年金係</b>	市役所東館1階 ☎ (0824) 62-6138 (総合窓口係) ☎ (0824) 62-6134 (保険年金係) ☎ (0824) 63-2809 ✉ shimin@city.miyoshi.hiroshima.jp
市民生活部 ひとづくり推進室 生活相談グループ ひとづくりグループ ⇒ 市民生活部 <b>ひとづくり課</b> <b>生活相談係</b> <b>ひとづくり係</b>	市役所東館1階 ☎ (0824) 62-6222 (生活相談係) ☎ (0824) 63-2809 青少年女性センター ☎・☎ (0824) 64-2832 (ひとづくり係) ✉ hito@city.miyoshi.hiroshima.jp

変更内容	問い合わせ先
市民生活部 かいてき環境室 環境保全グループ ⇒ 市民生活部 <b>環境政策課</b> <b>環境政策係</b>	市役所東館1階 ☎ (0824) 62-6136 FAX (0824) 63-2809 ✉ kankyo@city.miyoshi.hiroshima.jp
市民生活部 資源リサイクル室 施設管理グループ ⇒ 市民生活部 <b>資源リサイクル課</b> <b>施設管理係</b> <b>収集管理係</b>	環境クリーンセンター ☎ (0824) 66-3449 FAX (0824) 66-3168 ✉ shigen@city.miyoshi.hiroshima.jp
市長公室 政策担当 政策チーム ⇒ 市長公室 <b>政策課</b> 政策チーム	市役所本館2階 ☎ (0824) 62-6225 FAX (0824) 62-6223 ✉ seisaku@city.miyoshi.hiroshima.jp
市長公室 秘書広報担当 秘書広報グループ ⇒ 市長公室 <b>秘書広報課</b> <b>秘書広報係</b>	市役所本館2階 ☎ (0824) 62-6103 FAX (0824) 62-6223 ✉ hisyo@city.miyoshi.hiroshima.jp
総務企画部 総務室 総合行政グループ ⇒ 総務企画部 <b>総務課</b> <b>総合行政係</b> <b>職員係</b> 職員グループ	市役所本館2階 ☎ (0824) 62-6153 (総合行政係) ☎ (0824) 62-6105 (職員係) FAX (0824) 62-6137 ✉ soumu@city.miyoshi.hiroshima.jp
総務企画部 企画調整担当 企画調整グループ ⇒ 総務企画部 <b>企画調整課</b> <b>企画調整係</b> 定住促進チーム <b>生活安全係</b> 生活安全グループ	市役所本館2階 ☎ (0824) 62-6115 (企画調整係) ☎ (0824) 62-6129 (定住促進チーム) ☎ (0824) 62-6116 (生活安全係) FAX (0824) 62-6137 ✉ kikaku@city.miyoshi.hiroshima.jp
総務企画部 情報室 情報政策グループ ⇒ 総務企画部 <b>情報課</b> <b>情報政策係</b> CATV チーム	市役所本館2階 ☎ (0824) 62-6106 (情報政策係) FAX (0824) 62-6137 三次市防災センター内 ☎ (0824) 62-6168 (CATV チーム) FAX (0824) 65-0066 ✉ jouhou@city.miyoshi.hiroshima.jp
財務部 財政室 財政グループ ⇒ 財務部 <b>財政課</b> <b>財政係</b>	市役所東館2階 ☎ (0824) 62-6119 FAX (0824) 62-6235 ✉ zaisei@city.miyoshi.hiroshima.jp
財務部 管財室 契約グループ ⇒ 財務部 <b>管財課</b> <b>契約係</b> <b>管財係</b> 管財グループ	市役所東館2階 ☎ (0824) 62-6141 (契約係) ☎ (0824) 62-6139 (管財係) FAX (0824) 62-6235 ✉ kanzai@city.miyoshi.hiroshima.jp
議会事務局 議事グループ ⇒ 議会事務局 <b>議事係</b> <b>政務調査係</b> 政務調査グループ	市役所本館3階 ☎ (0824) 62-6179 FAX (0824) 62-6110 ✉ gikaijimu@city.miyoshi.hiroshima.jp
建設部 みらい都市室 都市整備グループ ⇒ 建設部 <b>都市整備課</b> <b>都市整備係</b>	市役所東館3階 ☎ (0824) 62-6160 FAX (0824) 62-6166 ✉ toshi@city.miyoshi.hiroshima.jp
建設部 あんしん建設室 幹線道路対策チーム ⇒ 建設部 <b>土木課</b> 幹線道路対策チーム <b>維持管理係</b> <b>土木建設係</b> 維持管理グループ 土木建設グループ	市役所東館3階 ☎ (0824) 62-6305 (幹線道路対策チーム) ☎ (0824) 62-6156 (維持管理係) ☎ (0824) 62-6157 (土木建設係) FAX (0824) 62-6166 ✉ doboku@city.miyoshi.hiroshima.jp

変更内容	問い合わせ先
建設部 あかるい住宅室 住宅営繕グループ 建築指導グループ ⇒	建設部 <b>建築住宅課</b> <b>住宅営繕係</b> <b>建築指導係</b> 市役所東館 3階 ☎ (0824) 62-6161 (住宅営繕係) ☎ (0824) 62-6385 (建築指導係) ☎ (0824) 62-6166 ✉ kenchikujutaku@city.miyoshi.hiroshima.jp
産業部 ふるさと農林室 闘う農政プロジェクトチーム 農林振興グループ 農村整備グループ ⇒	産業部 <b>農政課</b> <b>特産振興チーム</b> <b>農林振興係</b> <b>農村整備係</b> 市役所東館 4階 ☎ (0824) 62-6164 (特産振興チーム) ☎ (0824) 62-6163 (農林振興係) ☎ (0824) 62-6167 (農村整備係) ☎ (0824) 64-0172 ✉ nousei@city.miyoshi.hiroshima.jp
産業部 観光商工室 観光交流グループ 元気な商工グループ ⇒	産業部 <b>観光商工課</b> <b>観光交流係</b> <b>商工振興係</b> 市役所東館 4階 ☎ (0824) 64-0066 (観光交流係) ☎ (0824) 62-6171 (商工振興係) ☎ (0824) 64-0172 ✉ shoukou@city.miyoshi.hiroshima.jp
子育て支援局 すくすく育児支援室 食育推進チーム 児童相談センターチーム 子育て支援グループ ⇒	子育て支援局 <b>育児支援課</b> <b>食育推進チーム</b> <b>児童相談チーム</b> <b>子育て支援係</b> 福祉保健センター ☎ (0824) 65-1294 (食育推進チーム) ☎ (0824) 62-6247 (児童相談チーム) ☎ (0824) 62-6148 (子育て支援係) ☎ (0824) 62-6300 ✉ ikuji@city.miyoshi.hiroshima.jp
子育て支援局 のびのび子ども室 ほいくグループ ⇒	子育て支援局 <b>保育課</b> <b>保育係</b> 福祉保健センター ☎ (0824) 62-6147 ☎ (0824) 62-6300 ✉ hoiku@city.miyoshi.hiroshima.jp
福祉事務所 まごころ福祉室 社会福祉グループ ⇒	福祉事務所 <b>社会福祉課</b> <b>社会福祉係</b> 福祉保健センター ☎ (0824) 62-6146 ☎ (0824) 62-6285 ✉ fukushi@city.miyoshi.hiroshima.jp
福祉事務所 いきいきシルバー室 高齢者福祉グループ 介護保険グループ ⇒	福祉事務所 <b>高齢者福祉課</b> <b>高齢者福祉係</b> <b>介護保険係</b> 福祉保健センター ☎ (0824) 62-6145 (高齢者福祉係) ☎ (0824) 62-6387 (介護保険係) ☎ (0824) 62-6285 ✉ koureisha@city.miyoshi.hiroshima.jp
福祉事務所 すこやか保健室 健康づくりグループ ⇒	福祉事務所 <b>健康推進課</b> <b>健康推進係</b> 生涯学習センター ☎ (0824) 62-6232 ☎ (0824) 62-6382 ✉ kenko@city.miyoshi.hiroshima.jp
自治振興部 自治振興室 自治振興グループ ⇒	自治振興部 <b>自治振興課</b> <b>自治振興係</b> みよしまちづくりセンター ☎ (0824) 64-0091 ☎ (0824) 64-0067 ✉ jichi@city.miyoshi.hiroshima.jp
自治振興部 文化振興室 文化振興グループ ⇒	自治振興部 <b>文化振興課</b> <b>文化振興係</b> みよしまちづくりセンター ☎ (0824) 64-0092 ☎ (0824) 64-0096 ✉ bunka@city.miyoshi.hiroshima.jp
各支所 総合調整グループ 地域づくりグループ ⇒	各支所 <b>総合調整係</b> <b>地域づくり係</b> 各支所内
教育委員会 教育企画室 教育企画グループ ⇒	教育委員会 <b>教育企画課</b> <b>教育企画係</b> 生涯学習センター ☎ (0824) 62-6182 ☎ (0824) 62-6288 ✉ kyouiku@city.miyoshi.hiroshima.jp
教育委員会 学校教育室 学力向上チーム 学校教育グループ ⇒	教育委員会 <b>学校教育課</b> <b>学力向上チーム</b> <b>学校教育係</b> 生涯学習センター ☎ (0824) 62-6187 (学力向上チーム) ☎ (0824) 62-6184 (学校教育係) ☎ (0824) 62-6288 ✉ gakkou@city.miyoshi.hiroshima.jp

変更内容	問い合わせ先
教育委員会 社会教育室 スポーツ・社会教育グループ ⇒ 教育委員会 <b>社会教育課</b> <b>社会教育係</b>	生涯学習センター ☎ (0824) 64-1088 ☎ (0824) 64-1090 ✉ shakai@city.miyoshi.hiroshima.jp
水道局 営業管理室 営業グループ ⇒ 水道局 <b>営業管理課</b> <b>営業係</b> <b>施設管理係</b>	水道局庁舎 ☎ (0824) 62-4843 (営業係) ☎ (0824) 62-6151 (施設管理係) ☎ (0824) 62-8111 ✉ eigyokanri@city.miyoshi.hiroshima.jp
水道局 事業推進室 フレッシュ水道グループ ⇒ 水道局 <b>事業推進課</b> <b>水道建設係</b> <b>下水道建設係</b>	水道局庁舎 ☎ (0824) 62-6165 (水道建設係) ☎ (0824) 62-6107 (下水道建設係) ☎ (0824) 62-6356 ✉ jigyosuishin@city.miyoshi.hiroshima.jp
市民病院部 病院企画室 安全管理チーム ⇒ 市民病院部 <b>病院企画課</b> <b>安全管理係</b> <b>病院企画係</b>	市立三次中央病院 ☎ (0824) 65-0151 (安全管理係) ☎ (0824) 65-0152 (病院企画係) ☎ (0824) 65-0150 ✉ byouin@miyoshi-central-hospital.jp
市民病院部 医事室 医事グループ ⇒ 市民病院部 <b>医事課</b> <b>医事係</b> <b>地域医療係</b>	市立三次中央病院 ☎ (0824) 65-0153 (医事係) ☎ (0824) 65-0239 (地域医療係) ☎ (0824) 65-0150 ✉ byouin@miyoshi-central-hospital.jp
各部 マネージメントチーム ⇒ 各部 <b>調整係</b>	各部内

## 〈プロジェクトチームの設置〉

業務内容	設置するプロジェクトチーム
企業の誘致に関すること	産業部 観光商工室 企業立地推進チーム (市役所東館4階) ↓ 市長公室 政策課 <b>企業誘致推進プロジェクトチーム</b> (市役所本館2階)
三次駅周辺の整備に関する こと	市長公室 政策課 <b>駅周辺整備プロジェクトチーム</b> (市役所本館2階)

