

三次

3月
March

みよしの伝統文化・芸能フェスティバル



三次市長選挙および三次市議会議員 一般選挙

奥田元栄・小由女美術館情報

宅地をお探しの方へ 一公有地・分譲地の売却— ほか

広報みよし
No.048 2008.3.10

三良坂町郷土芸能保存会による沖江田楽 花田植 (三次市文化会館)

今月の
表紙



三良坂町郷土芸能保存会による
沖江田楽 花田植

2月24日(日)、三次市文化会館において「みよし伝統文化・芸能フェスティバル」が開催され、古くから伝わる地域の宝を引き継いでいく子どもたちが、修練した技能を発表しました。

出演団体

和田狂言太鼓子供同好会 (和田)
門田子ども神楽同好会 (作木)
布野わんぱく太鼓 (布野)
灰塚神楽団 (三良坂)
三良坂町郷土芸能保存会 (三良坂)
穴笠子ども神楽団 (河内)
横谷子ども神楽クラブ (布野)
酒河童太鼓 (酒河)

特別出演

石見神楽長浜社中子供神楽 (浜田市)

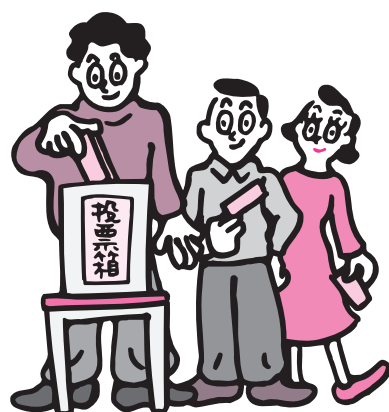
会議員一般選挙の 投票日

です。

一人ひとりの一票を投じましょう

任期満了に伴う三次市長選挙および三次市議会議員一般選挙を、3月30日(日)告示、4月6日(日)投票の日程で行います。

この選挙は、私たちの声を市政に反映させるための非常に重要な選挙です。棄権しないで、みんなそろって投票しましょう！



CONTENTS

4月6日(日)は、三次市長選挙および三次市議会議員一般選挙の投票日です。ー	2
クローズアップ	
奥田元宋・小由女美術館	4
みよしおでかけガイド	5
市長室の窓	6
みよし生き生き情報	7
INFORMATION	8
クリーンセンターから	9
すくすく育児	10
ハツラツ応援隊	12
すこやか保健室です	13
くらし役立ち情報	14
みんな集まれ	16
図書館・訓練講座等	18
主な行事ほか	19
探訪 みよしの匠 vol.24	
技の匠 建築大工 近藤勇さん	20

三次 3 March

No.048 2008.3.10

4月6日(日)は、 三次市長選挙および三次市議

『素敵です あなたが選挙に行く姿』 大切な

投票日

4月6日(日)

投票時間

7時～20時(一部投票所を除く)
※後日郵送する入場券に記載された
投票所で投票してください。

期日前投票

仕事や旅行などに出かけるため、
投票日当日に不在の人や不在が見込
まれる人は期日前投票ができます。

○期日前投票所

三次市役所東館1階会議室
および各支所

○期日前投票期間

3月31日(月)～4月5日(土)
8時30分～20時

期日前投票期間中は、市役所また
はこの支所においても投票するこ
とができます。

不在者投票

投票日当日に、病気などにより入
院中もしくは入院が見込まれる人、
または、老人ホームなどに入所中も
しくは入所が見込まれる人などは、

不在者投票ができます。

ただし、広島県選挙管理委員会が
指定した病院・老人ホームなどに限
られます。

投票できる人

三次市の選挙人名簿に登録されて
おり、投票日当日に実質的に選挙権
を有している人

三次市での選挙時登録の要件

(平成20年3月29日現在の有資格者)

- ◇三次市内に住所を有する人で、満
20歳以上(昭和63年4月7日まで
に生まれた人)であること
- ◇平成19年12月29日以前から三次市
の住民基本台帳に登録されている
こと
- ◇公職選挙法の規定による欠格事項
(失権)に該当しないこと

※入場券は1人につき1枚郵送しま
すので、切らずにそのまま持参し
てください。

●問い合わせ先

三次市選挙管理委員会事務局

☎ (0824) 62-6195

FAX (0824) 62-6289

✉ senkyo@city.miyoshihiroshima.jp

奥田元宋・小由女美術館

奥田小由女新作特別展示

この春、奥田元宋・小由女美術館では、奥田小由女の《愛の飛翔》を特別展示します。

この作品は、広島県国民健康保険団体連合会の依頼を受け広島市の国保会館オープンに向け制作されたもので「愛と夢その心の癒しによって明るい健康な未来へのメッセージとなれば」という思いが込められた大作レリーフです。

新たに再現された白の時代の作品《風》や第38回日展出品作《愛の誕生》など、奥田小由女の愛と夢にあふれた造形世界をご堪能ください。

●とき 3月9日(日)～5月13日(火) 10時～18時



《愛の飛翔》 撮影：タケミアートフォトス

フランス近代絵画のながれ バルビゾンから印象派へ —ミレー、コローからモネ、ルノワール—

19世紀のフランスでは、サロンと呼ばれる政府主催の展覧会を中心としたアカデミズム絵画(形式を重視した絵画)が画壇の主流でしたが、都市の近代化や人々の生活様式の変化に伴い、芸術の分野でも新しいスタイルを追求する作家たちが登場します。これまでの形式を重視した絵画に飽きたらぬ思いを抱いていた彼らが誕生させたのが「印象派」です。



《羊の群れの帰還》シャルル＝エミール・ジャック

この展覧会では印象派の誕生に大きな影響を与えたバルビゾン派の画家たち、印象派の画家たち、また新印象派の画家たちによる、油彩画や版画でフランス近代絵画のながれを分かりやすく紹介します。ミレー、コローやモネ、ルノワール、ゴッホといった、日本でも人気の高い作家の作品も展示します。この機会にぜひご覧ください。

- とき 3月14日(金)～5月25日(日) 10時～18時
3月22・23日、4月20・21日、5月20・21日は満月のため22時まで閉館
- 休館日 4月9日(水)、5月14日(水)
- 観覧料 一般：1,200(1,000)円 ペアチケット：2,000円
高・大学生：600(400)円 中学生以下：無料
※()は前売りおよび20名以上の団体料金
※ペアチケットは一般男女のペアが対象

バカラの傑作「ロシア皇帝ニコライ二世の大燭台」特別展示

ロシア最後の皇帝ニコライ二世は、1896年にパリのバカラショールームを訪れた際、サンクトペテルスブルクの宮殿のために、高さ約4m、ろうそく型の電球79個が取り付けられた大燭台を12基発注しました。

しかしロシア革命の勃発により、注文を受けた商品をロシア側に引き渡すことができなくなり、ニコライ二世によって注文された12基の燭台のうち2基はパリに残されることとなりました。

日本のために特別に復刻された、バカラの光とキラメキを象徴する歴史的な傑作を特別公開します。

●とき 3月14日(金)～5月25日(日) 10時～18時

●ところ 奥田元宋・小由女美術館エントランスロビー



Photo Claude Weber pour Baccarat 2003

イベント情報

智内威雄ピアノコンサート

ドイツ、日本で活躍する「左手のピアニスト」のコンサートをお楽しみください。

●とき 3月23日(日) 14時

●ところ 奥田元宋・小由女美術館エントランスロビー

問い合わせ先 奥田元宋・小由女美術館

☎ (0824) 65-0010 FAX (0824) 65-0012 ✉ info@genso-sayume.jp



みよし児童合唱団 第15回定期演奏会

- と き 3月20日(木) 14時開演(13時30分開場)
- と ころ みわ文化センター
- 入 場 料 シングル 700円 ペア 1,000円
- ※当日券もあります
- 入場券取扱所 みわ文化センター、CCプラザ、サングリーン
- 出 演 者 みよし児童合唱団
- 演奏曲目 指揮：淀川亜沙、ピアノ：木津田真紀
- 賛助出演 合唱劇「こんにちにはモーツァルト」ほか
- ソプラノ：淀川 萌(みよし児童合唱団2期生)
- ピアノ：大坪加奈

●問い合わせ先
結成15周年を迎えるみよし児童合唱団の定期演奏会が開催されます。小学1年生から中学3年生まで、13名の団員の美しい歌声をお楽しみください。

みよし児童合唱団事務局
☎(0824)6216338

みよし おでかけ ガイド



第23回 三次さくら祭

- と き 4月13日(日)
11時～15時30分
- と ころ 尾関山公園

ステージでは、スター発掘番組「デビューー」公開録画や郷土芸能の発表などを行います。
また、「ワニ」の解体ショーやバーベキューコーナー、特産品の販売など、内容盛りだくさんのイベントをお楽しみください。

●問い合わせ先
三次さくら祭実行委員会
(社団法人三次市観光協会内)
☎(0824)6319268
☎(0824)6311179



第7回桜杯 カヌー大会 in さくぎ

- と き 4月20日(日) 9時～
- と ころ 江の川カヌー公園 さくぎ
- 参加費 高校生以上 1,500円
中学生以下 1,000円
- 申し込み締め切り 4月11日(金)



カヌーシーズンの到来を記念して、今年もカヌー大会をはじめ、川開き神事やアウトドア用品の即売会などの催しを予定しています。

●申し込み・問い合わせ先
静水(川の流れない所)にあるブイをジグザグに漕いで速さを競う競技で、カヌー初心者の方でも気軽に参加できます。

第7回桜杯カヌー大会
in さくぎ実行委員会
(江の川カヌー公園さくぎ内)
☎(0824)5517050
☎(0824)5517051
<http://www.hiroshimacanos.jp/sakugi/cano/>

『おいしい三次』 限定メニュー スタンプラリー スタート!



「三次らしさ」がイメージできるメニューをご提供いただける協賛店がたくさん集まりました。早春に向けて、お店こだわりのメニューを楽しんでいただくため、スタンプラリーを実施します。期間は、3月30日(日)まで。スタンプを5個集めて、三次産こだわり米「夢ひかり」を手に入れよう!

●問い合わせ先
協賛店の詳しい情報などは、三次市ホームページをご覧ください。

三次市観光キャンペーン
実行委員会事務局
(産業部観光工室)
☎(0824)6410066
☎(0824)6410172
shoutkou@city.miyoshi.hiroshima.jp

誇りを持って『夢』を 実現できること

the voice of mayor

市長室の窓!

よしおかひろこうじ
三次市長 吉岡広小路



3月2日(日)は、市内の各地でさまざまなイベントが行われました。今回はその中の二つの出来事を紹介します。

一つは、今年が第2回目となります「2007 三次市芸術文化賞・スポーツ賞」の表彰式です。一昨年、市民の予算提案制度の一つとして高校生が提案してくれました。「三次出身で頑張っている、国内外で頑張っているスポーツ選手やアーティストをぜひ顕彰してもらいたい」というものです。2006年の第1回目は、セリーグ新人王の梵選手(広島東洋カープ)などが受賞されました。今年は、芸術文化賞で1個人4団体、スポーツ賞で5人の個人と2つの中学校のクラブが受賞されました。どの受賞者も、これまで大変な練習を積み重ね、「極める」ための努力をしてこられました。数字を残し、審査員に評価されながらの今回の受賞には、本当に頭が下がる思いです。

二つ目は、(財)三次国際交流協会の主催で開催された「スピーチ交流会」です。27人の中高生と3名のALT(外国人英語指導助手)が出席して行われたこの交流会は、英語(ALT

は日本語)を通じて自分の考えを表現するもので、すべての皆さんが元氣よくスピーチしてくれました。テーマが「私の好きな三次」であったこともその理由かも知れませんが、みんな、自分にとって大好きな三次があり、それが「霧の海」であったり「鶴飼」「美術館」「テニスコート」であったりと、みんなにその良さを伝えたいという強い思いに感動しました。

私の自慢の「温泉」にぜひ来てほしいし、これからもアメリカス市との交流事業を続けてほしい。

「みんな三次が好きだから。」「この自然を守っていきたいから。」

誇りを持って三次を愛し、『夢』を実現していこうとする姿に感動しました。

三次市にはこんなすてきな宝物がたくさんあります。

●市長室専用

☎(0824) 62-6100

FAX(0824) 65-2111

✉ hirokoji@city.miyoshihiroshima.jp

2007 PICK UP STARS ☆

—三次市芸術文化賞・スポーツ賞—

市民の予算提案制度による「2007 三次市芸術文化賞・スポーツ賞」表彰式を、3月2日(日)に行い、それぞれの分野で輝かしい成績を収められた6名、6団体の皆さんを表彰しました。

受賞者の皆さんは、さらなる飛躍の言葉を誓い、周囲の皆さんも温かい祝福の言葉を贈りました。

夢を追い求め、世界へ羽ばたけ！
輝くみよしになるよう、三次市はこれからも応援します。



受賞者の皆さん(団体受賞者は代表者)

Fly out to the world for your dream

※各賞の受賞者の詳しい内容は、広報みよし4月号で紹介いたします。



大会出場前に市長を表敬訪問した青木美菜子さん(2月1日 三次市役所)

◆女子サッカー全国大会に青木美菜子さん出場

あおきみなこ

2月9日(土)～11日(月)、福島県の福島Jヴィレッジで開催された「第4回Jヴィレッジなでしこカップ 全国ガールズ8(U-12)サッカーフェスティバル」に青木美菜子さん(三次小5年・三次SCスポーツ少年団所属)が広島県代表・メイブルガールズ広島の一人として出場されました。

青木さんはミッドフィールダーとして出場され、参加32チーム中9位という好成績でした。全国大会後も県内、中国地方の大会に出場し優勝を目指す青木さん。今後の活躍に期待します。

◆『ワイナリー オープンタウン』

〜イルミネーションへの誘い〜

1月19・26日、2月16日の3日間にわたり、広島三次ワイナリーにおいて、『ワイナリー オープンタウン』を開催しました。市内各地域の伝統芸能の発表や特産品の販売などを行い、会場へ訪れた人たちに三次の冬を満喫していただきました。

1月19日(君田・布野・作木地域)の様子



1月26日(三良坂地域)の様子



2月16日(吉舎・三和・甲奴地域)の様子

◆ヴァレンタインデーに広響のコンサート開催



みよし・みわ児童合唱団と広響が共演

2月14日(木)、三次市文化会館で「広島交響楽団みよしヴァレンタインコンサート」が開催され、ほぼ満席となる1,045人の入場者がプロオーケストラのコンサートを楽しまました。オープニングでは、みよし・みわ児童合唱団が広響と共演し、その美しくかわいらしい歌声に大きな拍手が起りました。続いて指揮者 鈴木織衛すずきおりえのトークを交え、広響が『愛』をテーマにしたモーツァルトやエルガー、パッヘルベルなどの名曲の数々を演奏し、最後はベートーヴェンの交響曲第7番(全4楽章)に会場が酔いしました。

◆「人権の花」運動 ヒヤシンスが咲きました

花を育てることで命を大切に育てる優しい心を培ってもらおうと、広島法務局三次支局と三次人権擁護委員協議会、三次市はヒヤシンスの水栽培セットを市内の小学校へ贈呈しています。

2月20日(水)、栽培に取り組んだ八次小学校3年生102人へ、吉岡市長から感謝状の贈呈を行いました。また、花を育てる中で感じた命について述べた児童の作文発表や、人権擁護委員による人権出前講座が行われました。会場には、3年生が育てたヒヤシンスが可愛らしく咲いていました。

今年度は、十日市小学校の3年生111人も「人権の花」運動に取り組み、2月28日(木)に感謝状の贈呈を行いました。



代表して感謝状を受け取る三宅智くん



作文を発表する田邊湖都さん

宅地をお探しの方へ

三次市では、公有地や分譲地の売却を進めています。豊かな自然と澄んだ空気の中、子育て日本一をめざす三次市で、ゆったりと暮らしてみませんか？
市外在住の方は、固定資産税が減免される宅地購入奨励制度・新築奨励制度もご利用できます。

No.	場所	団地名等	区画	面積	最低価格
1	西酒屋町	酒屋市営住宅跡地	1	1,381.83㎡	14,700,000円
2	三和町	陽光台住宅団地	1	398.47㎡	2,360,850円
3	作木町	香淀定住団地	4	290.87㎡～ 331.35㎡	1,454,350円～ 1,656,750円
4	三良坂町	高木団地	2	281.84㎡	8,314,000円
				317.74㎡	9,373,000円
5	三良坂町	のぞみが丘団地	3	800.75㎡～ 996.38㎡	6,406,000円～ 8,688,000円

立地条件や上下水道施設など、詳しいことは下記にお問い合わせください。
三次市ホームページでもご覧いただけます。

アドレス http://www.city.miyoshi.hiroshima.jp/kanzai_m/takuchi.jsp

問い合わせ先 財務部管財室管財グループ

☎ (0824) 62-6139 ☎ (0824) 62-6235 ✉ kanzai@city.miyoshi.hiroshima.jp



青少年育成だより



青少年育成 酒屋町民会議

スキーで「ふれ愛」



琴引フォレストパークスキー場で楽しむ子どもたち

青少年育成酒屋町民会議では、「地域を知る、人を知る」をスローガンに、酒屋探訪、川遊び、ドングリ細工など色々なふれあい事業を行っています。

その中でも毎年、子どもたちが楽しみにしているのがスキー教室です。今年は2月9日(土)、琴引フォレストパークスキー場で酒屋地区体育振興会と共催で行いました。参加者は、4歳の子どもから往年の名スキーヤーまで総勢51名。

子どもたちは、インストラクターの指導で基本をしっかり学び、午後からは時の経つのも忘れ、ゲレンデにシユプールを描いていました。

これからも「元氣・勇氣・やる氣の酒屋っ子」の育成に、地域を挙げて取り組んでまいります。

青少年育成 田幸町民会議

第18回田幸ポプラマラソン&歩ムラ会

平成3年に始まったこのマラソン大会は、「健康増進と体力の向上を図るとともに相互の親睦と連帯を深める」ことを目的に、今年は余寒まだ厳しい2月17日(日)に開催しました。田幸地区内のほか、遠くは安芸高田市、府中市、庄原市などから168名の参加がありました。

朝10時のまだ肌寒い中、田幸小学校を基点に、マラソンは幼児から大人まで4コース(1キロ、1.5キロ、2キロ、3キロ)で行われました。

また、同時に行われた「歩こう会」も3キロのコースを歩きました。参加者全員が完走(歩)し、最後は美味しい豚汁をいただき、ほどよい汗をかいた気持ちの良い一日となりました。

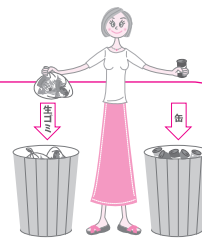


マラソン大会の様子





●問い合わせ先
 市民生活部資源リサイクル室
 ☎(0824) 66 - 3449
 ☎(0824) 66 - 3168
 ✉shigen@city.miyoshi.hiroshima.jp



家庭で生ごみの減量・堆肥化に挑戦!

手続きは簡単です。ご利用ください! 生ごみ処理機器購入費補助金制度

三次市では、ごみの減量に有効な生ごみ処理機器の購入に対して補助を行っています。生ごみ処理機器を使ってごみの減量・堆肥化に挑戦してみませんか?

◆生ごみ処理機器とは

家庭から出る生ごみを減量・堆肥化する器具のことで次の2種類があります。

①生ごみ処理容器

微生物を利用して生ごみを発酵、分解し、堆肥化することができるコンポスト(堆肥)化容器で、一部土中に埋めるタイプや室内・ベランダ用などがあります。



①コンポスト化容器



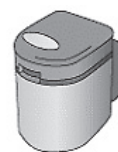
②密閉式容器

②電動式生ごみ処理機

家電メーカーが販売している機器で、微生物の分解作用を利用したバイオ式、温風で生ごみを乾燥し減量させる乾燥式、バイオ式と乾燥式の両機能を持ち併せたハイブリット式の3つのタイプがあります。



③電動式バイオ型



④電動式乾燥型

◆対象となる機器

・生ごみを減量化する機器全般。

◆利点や効果

- ・ごみ出しの量や回数が減る。
- ・収集日までの保管に伴う悪臭が解消される。
- ・処理されたものは、家庭菜園などで堆肥として利用できる。

◆補助率および補助限度額

- ・補助率2分の1
- ・限度額2万円

◆申請から補助金交付まで

①申請

市役所・支所・資源リサイクル室へ備え付けの申請書に、申請者氏名、購入金額(税込)、機器の種類などを記入し、添付書類[*1]を添えて申請する。

[*1] 添付書類

- ・領収証または販売証明書(原本)
- ・機種や性能がわかる資料(カタログなど)

②審査、決定通知

申請者へ、交付決定通知書および補助金交付請求書を送付。

③請求

申請者は、請求書に必要事項[①請求金額(補助額)と②振込先金融機関名(郵便局以外)および口座名義・口座番号など]を記入し、返信用封筒にて資源リサイクル室あてに送付する。

④交付

申請者の指定する金融機関へ振込み。
 ※請求から振込みまで3週間程度かかります。



3月はノー包装運動強化月間! 3倍ポイント実施!

ごみとして出されるレジ袋の削減を目指した「三次市ノー包装運動」は、市内402店舗(1月末現在)にご協力いただき展開しています。三次市ではこの運動をさらに広めるため、3月を強化月間とし、買い物時にレジ袋および包装を辞退されたお客様には、通常1ポイントのところ3倍出し(3ポイント)キャンペーンを実施します。

協力店は、レジに設置してある黄色いのぼり旗と店内のポスターが目印です。この機会にあなたも「地球にええこと」始めてみませんか?

「環境配慮品18品目」を直接交換できる場所(協力店)が増えました!

ポイント数に応じて交換できるノー包装運動の交換品、「環境にやさしい商品18品目」の交換方法については、市役所受付・支所・資源リサイクル室での申し込みによる交換と、協力店で直接交換する方法がありますが、2月から直接交換できる場所が1箇所増えました。

直接交換できる場所(協力店)は、次の3店舗になります。

サングリーン(総合案内所) CCプラザ(総合案内所) 甲奴ショッピングセンター ハート(平成20年2月追加)



すくすく育児

保育所開放

身近な場所で集い、遊び、相談できるよう、保育所を地域へ開放します。気軽に遊びにおいでください。

詳しい内容などは、それぞれの保育所へお問い合わせください。

子育て情報の問い合わせ先

子育て支援局すくすく育児支援室

☎ (0824) 62 - 6148 FAX (0824) 62 - 6300

✉ ikuji@city.miyoshi.hiroshima.jp

子育て応援ダイヤル ☎ (0824) 64 - 6011

児童医療費受給者資格申請

平成20年4月から小学校に就学される児童(平成13年4月2日～平成14年4月1日生まれ)の保護者で、児童医療費受給者資格の申請をまだされていない場合は、手続きをしてください。

ただし、現在、他の医療制度による受給者資格をお持ちの方、生活保護世帯の方については、申請の必要はありません。

なお、現在「乳幼児医療費受給者証」をお持ちの方も、小学校就学の際には「児童医療費受給者証」の申請が必要です。また、4月以降に申請された場合は、申請日からの有効期間となりますのでご注意ください。

○申請に必要なもの

①児童の健康保険証(または写し)

②印鑑

○受付場所

すくすく育児支援室(三次市福祉保健センター3階)、各支所

「児童医療費受給者証」制度とは

小学校1～6年生の児童を対象に、保険診療に係る医療費の自己負担を助成します。ただし、医療機関ごとに1日500円(入院は月14日、通院は月4日を限度)の一部負担金が必要です。

4月1日から麻しん風しん予防接種が変わります!

麻しんは感染力が強く近年流行したことから、予防接種法の改正が行われ、麻しん風しん予防接種の接種対象者が変わります。

現在の対象者

○第1期

生後12カ月以上24カ月未満のお子さん

○第2期

小学校入学前の1年間(年長児)にあたるお子さん

追加される対象者

○第3期

中学1年生相当の方

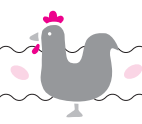
○第4期

高校3年生相当の方

第2・3・4期の対象者には、個別通知を行います。今までに麻しん・風しんの予防接種を接種した方も対象となりますので、早めに接種してください。

行事のお知らせ

行事名	とき	ところ	対象	その他
BCG 予防接種	3月18日(火) (受付時間) 13時～13時30分	吉舎保健センター	市内に住所がある 生後3カ月～ 6カ月未満の乳児	生後3カ月を過ぎたら6カ月までの早い時期にBCG接種を受けましょう。BCG接種後、他の予防接種を受けるときには、27日以上の間隔をあけてください。
	3月26日(水) (受付時間) 13時～13時30分	みよしまちづくりセンター		
子育て相談	3月25日(火) 9時30分～11時	三次市福祉保健センター3階	乳幼児とその保護者	身体計測、離乳食、食事、育児のことなど気軽にご相談ください。また友達づくりに来てみませんか?



新生児聴覚検査方法の一部変わります

4月から、これまで広島県が主体で行っていた新生児聴覚検査を三次市で行います。受検にあたっては、「新生児聴覚検査受検票」が必要になります。

平成20年度からは母子健康手帳交付時に、「新生児聴覚検査受検票」をあわせて交付します。すでに、母子健康手帳が交付されていて、4月以降に出産予定の方については、個別に受検票を郵送します。

他市町村で母子健康手帳の交付を受け転入された方は、すくすく育児支援室へお問い合わせください。

妊婦健康診査受診票が変わります

母子健康手帳交付時に、妊婦健康診査の6回分の助成券「妊婦一般健康診査受診票」をお渡ししています。

4月からは、健診を受ける週数により受診票が変わります。回数の変更はありません。(今年度母子健康の交付を受けられた方は、これまでどおり利用できます)

妊娠したかなと思われたときは、医療機関を受診し、すくすく育児支援

援室・各支所で妊娠届けをして、母子健康手帳・妊婦健康診査受診票の交付を受けてください。

平成20年度から保育料の一部が変わります

所得税の定率減税廃止、所得税の税源移譲に伴い、国が示す保育料の基準額が改正される予定です。この改正に伴い、三次市では平成20年度から保育料の一部を変更します。

詳細については、保育所入所児童の保護者へ個別に通知するほか、ホームページなどでもお知らせします。

●お問い合わせ先

子育て支援局のびのびこども室

☎(0824)6216147

FAX(0824)6216300

✉kodomo@city.miyoshi.hiroshima.jp



平成20年度春期ポリオ予防接種日程

三次会場 (みよしまちづくりセンター)

実施日	対象地域
4月 2日 (水)	十日市東・神杉
4月 9日 (水)	十日市南・十日市中・十日市町・十日市西
4月 23日 (水)	粟屋町・田幸地区・酒河地区
5月 1日 (木)	南畑敷町・四拾貫町・後山町
5月 7日 (水)	畠敷町
6月 11日 (水)	君田町・布野町・作木町・河内地区・和田地区・日下町・三原町・三次町

吉舎会場 (吉舎保健センター)

4月 15日 (火)	吉舎町・三良坂町・甲奴町
5月 13日 (火)	

三和会場 (みわ保健センター)

4月 21日 (月)	三和町・川地地区・川西地区
------------	---------------

※体調が悪い場合や都合がつかない場合などは、対象地域以外でも接種できます。

- 受付時間：13時10分～13時30分（12時30分から開場しています）
- 対象年齢：三次市に住所のある生後3カ月～90カ月未満の方（標準的な年齢は生後3カ月～18カ月の間）
- 料 金：無料
- 持ってくるもの：母子健康手帳

ハツラツ 応援隊



障害者相談会開催のお知らせ

障害者（身体・知的・精神）の生活や就労、ご家族の悩みなどの相談を障害者支援センター相談員などが行います。

お気軽にご相談ください。

とき	ところ
4月 7日(月)	作木支所
4月 8日(火)	布野保健福祉センター
4月10日(木)	みわ保健センター
4月14日(月)	君田保健センター
4月15日(火)	甲奴老人福祉センター
4月17日(木)	吉舎保健センター
4月18日(金)	みらさか福祉センター

相談時間はいずれも 10 時～ 12 時

●問い合わせ先

三次市障害者支援センター

☎(0824)65-1131

☎(0824)65-1132

✉support@pl.pionet.ne.jp

福祉医療費助成制度を 受けている方の 療養援護金について

平成20年4月1日から、療養援護金の支給月額が、現在の5,000円から3,000円に変わります。今後は、申請時の年度によって支給月額が異なりますので、お早めに申請してください。

○療養援護金とは

重度心身障害者、乳幼児およびひとり親家庭など医療費受給資格者が、15日以上継続入院し、食事代などの一部負担金を支払われた場合、申請により支給されるものです。

●問い合わせ先

・老人医療・重度心身障害者医療に関すること

市民生活部さわか市民室

☎(0824)62-6134

☎(0824)63-2809

✉shimin@city.miyoshi.hiroshima.jp

・乳幼児・ひとり親家庭等医療に関すること

子育て支援局すくすく育児支援室

子育て支援グループ

☎(0824)62-6148

☎(0824)62-6300

✉likuji@city.miyoshi.hiroshima.jp

第2回広島県障害者 陸上競技大会出場者募集

○とき

5月11日(日)

○ところ

東広島運動公園(アクアパーク)陸上競技場

○参加資格

平成20年4月1日現在、13歳以上で広島県(広島市内を除く)に在住する身体障害児・者および知的障害児・者

※身体障害は身体障害者手帳所持者。なお、内部障害児・者はほうこうまたは直腸機能障害のみ

※知的障害は療育手帳所持者か医師の診断により適当と認められる人

○申し込み方法

実施要項で競技種目などを確認のうえ、4月8日(火)までに所定の申込書でお申し込みください。

●申し込み・問い合わせ先

広島県障害者

リハビリテーションセンター

スポーツ交流センター「おりづる」

☎(082)425-6800

☎(082)425-6789

✉oridsuru@rehab-hiroshima.gr.jp

広告 生協ひろしまの個人別配送 **サポート個配** 配送手数料が通常の個人別配送の半額!!

65歳以上の方、障害者手帳をお持ちの方が対象です。

ご利用金額	利用手数料	発行手数料※	合計	通常の個人別配送の手数料
12,600円(税込)以上の場合	0円	0円	0円	0円
8,400円~12,599円(税込)の場合	0円	52円	52円	104円
8,399円(税込)以下の場合	52円	52円	104円	209円

※発行手数料とは、氏名を印字した注文書を発行しセットする手数料です。注文書のご提出がなく、商品の配送がない場合でも申し受けます。

お申し込み・お問い合わせは **生協ひろしま無店舗事業部** 0120-511-935

〒739-0490 廿日市市大野原1丁目2-10 受付時間/8:30~21:00(月~金) 8:30~19:00(土) <http://www.hiroshima.coop>

一人で悩まずご相談ください。(相談窓口のご案内)

行事名	とき	受付時間	ところ
心の健康相談	3月18日(火)	13:30~14:30	備北地域 保健所相談室
ひきこもり相談	3月24日(月)	13:30~14:30	

ご利用の前には、事前にご予約ください。

●予約・問い合わせ先

備北地域保健所 保健対策係
☎(0824)63-5181 ㊟(0824)63-5190

いつでもどこでもできる体操です。まずは、1日1回から始めてみましょうか？



今月の「いつでもできる体操」は、太もも全体の筋肉運動です。太ももを上げていないと、「すり足で歩く」ようになり、つまずいたり、転んだりする原因にもなります。意識してゆっくりと、おへその位置を目安に「もも」を持ち上げ、その場で足踏みするようにしてみてください。歩くときに足が上がりやすく、転びにくくなります。上半身が前かがみにならないよう背筋を伸ばしてやってみましょう。

眠っている筋肉を呼び起こそう!



愛菜キッチン

旬の野菜たっぷりの超かんたん料理を紹介します。



菜の花ごはん

《材料 2人分》

ごはん……………茶わん2杯	卵……………1個
菜の花(青菜)適宜	油……………少々
かつおぶし…1パック	塩……………適量
(または和風だしの素…少々)	
しょうゆ…大さじ1	

《作り方》

- ①かつおぶしを皿に出し、電子レンジで1分加熱し、すぐ取り出して粉々に砕いておく。
- ②菜の花をゆで、水気をしぼって粗く刻み、①としょうゆをふりかけて混ぜておく。
- ③フライパンで油を熱し、卵を割りほぐして入れ、かき混ぜて炒り卵を作る。
- ④ごはんに①②をまぜ、味をみて塩を加える。

《1人分》エネルギー：327kcal たんぱく質：8.1g

…ひとりごと



つぼみを使ってね!

畑には小松菜・はくさい・チンゲン菜・広島菜、野ではアブラナの花など、早春の菜の花が楽しめる季節です。見るだけでなく、子どもたちと一緒に摘んで、春の香りを食卓にのせてみましょう。

健口パンザイ

だ液のパワー!

だ液には、口の中の細菌を洗い流したり食べ物を飲み込みやすくしたりするなど、たくさんの役割があります。だ液は、3カ所の大きなだ液腺(耳の下・あごの下・舌の下)とたくさんの小さなだ液腺で作られ、かむなどの刺激を受け分泌されます。

簡単なマッサージで分泌量が増加します。食事の前などに行えば、良好な口内環境を保つため、より効果があります。

【だ液腺マッサージ】

(耳の下)



手をほおにあて、上の奥歯あたりを後から前へ向かってまわします。

(あごの下)



親指を、あごの骨の内側のやわらかい部分にあて、耳の下から、あごの下まで5カ所ぐらい順番に押します。

(舌の下)



両手の親指を、あごの真下から舌を突き上げるよう、ゆっくり押し上げます。

広告



〈新築そっくりさん〉は基礎や柱をそのままに活かし

一棟まるごと再生。

国土交通大臣許可(特-17)第4638号

住友不動産

新築そっくりさん 広島東営業所
〒739-0011 東広島市西条本町7-29(林ビル1階)

資料請求はこちらまで



0120-356-218

<http://www.sokkuri3.com>

TEL082-431-3525 FAX082-423-1751

固定資産税のお知らせ

◎縦覧帳簿の縦覧

平成20年度土地価格・家屋価格等縦覧帳簿の縦覧ができます。

この機会にあなたの土地や家屋の価格などの登録事項または他の土地・家屋との比較などを確認していきましょう。

◎縦覧日時

4月1日(火)～6月2日(月)

8時30分～17時30分

(土・日・祝日を除く)

◎縦覧場所

財務部課税室(市役所本館1階)、各支所

※印鑑が必要です。手数料は無料です。

◎審査の申し出

地目の変換などに伴う固定資産の価格について疑問がある場合は、固定資産課税台帳に価格を登録した旨が公示された日から、納税通知書の交付を受けた日以後60日までの期間に限り、審査の申し出をすることができます。

平成20年度は評価替えの年でないため、地目の変換などの価格のみ審査の申し出ができます。

◎申し出先

三次市固定資産評価審査委員会

(総務企画部総務室)

◎課税台帳の閲覧

固定資産税課税台帳の閲覧・証明

申請は、原則として、所有者・同居の家族・納税管理人および借地人・借家人に限ってできます。

借地人・借家人の場合は、当該権利の目的である土地・家屋およびその敷地について閲覧・証明申請できますが、借地人・借家人を証する書類が必要です。

※4月1日から6月2日の期間は閲覧手数料無料です。

●問い合わせ先

財務部課税室資産税グループ

☎(0824) 62-6124

☎(0824) 62-6137

✉kazei@city.miyoshihiroshima.jp

国民健康保険のお知らせ

●70歳～74歳の方の医療費の自己負担割合が1割に据え置かれます

高年齢者医療制度の改正により、平成20年4月から、70～74歳の方のうち現役並みの所得がありすでに3割負担の方、後期高齢者医療制度の対象となる一定の障害認定を受けられた方以外は、医療費の支払額の自己負担が2割に引き上げられる予定でしたが、平成21年3月までの1年間

は、医療費の支払額の自己負担が1割に据え置かれます。

4月からご使用いただく新たな高齢受給者証は、3月下旬にお届けする予定です。また、70～74歳の方の医療費が高額になった場合の自己負担限度額も、平成21年3月まで据え置かれます。

●退職者医療制度の対象年齢が65歳未満になります

会社などを退職して国民健康保険

に加入し、被用者年金(厚生年金など)を受けられる75歳未満の方とその被扶養者は、退職者医療制度により医療を受けますが、4月からその対象年齢が65歳未満に変わります。そのため、65歳になると、一般の国民健康保険の加入者となります。

4月からご使用いただく新たな被保険者証は、3月下旬にお届けする予定です。

●問い合わせ先

市民生活部さわやか市民室

保険年金グループ

☎(0824) 62-6134

☎(0824) 63-2809

✉shimin@city.miyoshihiroshima.jp

広告

法人企業のみなさまへ!!

法人会入会のお勧め(法人会に入会されますと、こんなメリットがあります)



法人会

- ◆一流講師の講演会に無料で参加できます
- ◆法人会企業ならではの各種福利厚生制度が利用できます
- ◆最新の税務知識を習得するための出版物の無料提供があります

入会希望者は、まず(社)三次法人会へお電話ください。

お問い合わせ：(社)三次法人会事務局 ☎(0824) 63-2918 (元吉まで)

三次市自然災害対策工事資金 融資制度をご利用ください

三次市では、豪雨・豪雪・洪水・地震・がけ崩れなどの自然災害により被害を被った個人住宅の復旧工事に対し、必要な工事資金を融資し、工事の早期実施を促進する融資制度を新設しました。

融資の条件

区分	内容	
融資対象者	三次市に住所を有する人（市税を完納している人）	
資金の使途	個人が所有する住宅において自然災害により被災した家屋などの修繕工事（被災の原因となった土砂・倒木の撤去なども工事の一貫とみなします。）	
融資条件	融資限度額	一世帯 200万円（最低30万円）
	融資期間	5年以内（据置期間6カ月以内を含みます）
	保証人	連帯保証人を必要とします
	貸出利率	個人の利子負担が1.0%となるよう市が利子補給

●問い合わせ先

総務企画部企画調整担当

生活安全グループ

☎ (0824) 62-6116

☎ (0824) 62-6137

✉ kikaku@city.miyoshi.hiroshima.jp

3月の納税

納税相談はいつでも気軽にご相談ください。

●国民健康保険税 (9期)

納期限は
3月31日(月曜日)です。

●問い合わせ先

【納付方法】

財務部収納室収納グループ

☎ (0824) 62-6127

☎ (0824) 62-6352

✉ shunou@city.miyoshi.hiroshima.jp

【課税内容】

財務部課税室市民税グループ

☎ (0824) 62-6122

☎ (0824) 62-6137

✉ kazei@city.miyoshi.hiroshima.jp

納税は期限内に

所得税・贈与税の納期限は、**3月17日(月)**
消費税・地方消費税(個人事業者)の納期限は、
3月31日(月)です。

◆申告書に同封された納付書にご自分で金額をご記入の上、納税してください。なお、お手元に納付書がない場合には、税務署または銀行などの窓口にお問い合わせください。

◆納税は最寄りの銀行や郵便局をご利用ください。

◆電子納税をご利用いただく場合も、上記納期限までに納税してください。

※納期限を過ぎると延滞税がかかるほか、督促状が送付され、財産の差し押さえなど滞納処分を受ける場合があります。ご注意ください。



納税には、安心、便利な口座振替をご利用ください。
【振替日:所得税4月22日(火)、消費税・地方消費税4月24日(木)】

●問い合わせ 三次税務署 ☎ (0824) 62-2721

地域の公庫、身近なこくきん

～国民生活金融公庫は、小企業のみなさまのための政府系金融機関です～

〈新規開業資金〉

- ご利用いただける方 新たに事業を始める方又は事業開始後おおむね5年以内の方
- ご融資額 7,200万円以内(うち運転資金4,800万円)
- ご返済期間 設備資金15年以内
運転資金 5年以内(特に必要な場合は7年以内)

〈国の教育ローン〉

- ご利用いただける方 世帯の年間収入(所得)が990万円(770万円)以内の方
- ご融資額 学生・生徒お1人につき200万円以内
- ご返済期間 10年以内

ハローコール

教育ローンコールセンター **0570-008656** (ナビダイヤル)



広島支店

広島市中区国泰寺町 2-3-20 ☎082-244-2236
http://www.kokukin.go.jp/

男女共同参画情報誌 ボランティアアスタツフ募集

三次市では、女性も男性もいきいきと暮らすことのできる社会づくりのための情報誌「パートナーみよし」を発行しています。

この情報誌と一緒に作っていただけるボランティアアスタツフを募集します。

「こんな記事があったら面白い」「みんなに見てもらえるには」…いろいろな想いを表現してみませんか。

○発行時期

年4回（6月、9月、12月、3月）

○内容

企画立案、取材、執筆、編集など（それぞれ無理のない範囲で）

※編集会議は平日の夜に開催します。（相談して決定）



○編集場所

三次市青少年女性センター

（三次市十日市東三丁目14-2）

○申し込み締め切り

3月28日（金）

○申し込み方法

電話、ファックスまたは電子メールによりお申し込みください。

●申し込み・問い合わせ先

市民生活部ひとづくり推進室

ひとづくりグループ

☎・FAX (0824) 6412832

✉ hito@city.miyoshi.hiroshima.jp



国税専門官募集

○受験資格

1 昭和54年4月2日～昭和62年4月1日生まれの人

2 昭和62年4月2日以降生まれの人で次に掲げる人

(1) 大学を卒業した人および平成21年3月までに大学を卒業する見込みの人

(2) 人事院が(1)に掲げる人と同等の資格があると認める人

○採用予定数

約1,200名

○試験の程度

大学卒業程度

○受付期間

4月1日（火）～4月14日（月）

○申し込み先

第1次試験地を所轄する国税局

○第1次試験

・試験日 6月15日（日）

・試験地 松江市、岡山市、広島市（広島国税局管内）

●受験案内などの請求、問い合わせ先

広島国税局人事第二課試験研修係

〒730-8521

広島市中区上八丁堀6-30

☎ (082) 221-9211

http://www.nta.go.jp/hiroshima/

またはお近くの税務署総務課へ

三次高等学校吹奏楽部 第27回定期演奏会

Spring Concert

三次高等学校吹奏楽部は、今年も定期演奏会を開催します。

皆さんお誘いあわせのうえ、ぜひお越しください。

○と き 3月23日（日）

開場14時 開演14時30分

○ところ 三次市文化会館大ホール ※入場無料

●問い合わせ先

三次高等学校（担当 石橋）

☎ (0824) 6314104

FAX (0824) 6210353



4月入校生追加募集

三次高等技術専門学校では、平成20年4月入校生を追加募集します。募集する訓練科目などの詳細は、ホームページをご覧ください。

なお、当校の訓練科目は次のとおりです。

○自動車整備科 ○溶接加工科
○建築インテリア科 ○OA事務科

●問い合わせ先

広島県立三次高等技術専門学校
☎(0824) 6213439
<http://www3.ocn.ne.jp/~myskun34/>

海上保安学校学生募集

○受験資格

昭和59年4月2日以降生まれで、

①高校卒および平成20年9月までに
高校卒業見込みの人

②中等教育学校卒および平成20年9月
までに中等教育学校卒業見込みの人

③高専の第3学年の課程修了の人

④高等学校卒業程度認定試験（廃止
前の大学入学資格検定を含む）に
合格した人など、人事院が①、②

と同等の資格があると認める人

○試験の区分
船舶運航システム課程

○受付期間

4月1日（火）～4月8日（火）

○第1次試験日

5月18日（日）

●問い合わせ先

尾道海上保安部管理課

〒722-0002

尾道市古浜町27番地13号

☎(0848) 2212108

広島県政モニター募集

○活動内容

年3～4回のアンケートへの回答
（16歳以上の県民・公務員以外）

○申し込み締め切り

5月7日（水）必着

○謝礼

回答実績に応じて進呈

○申し込み方法

広島県ホームページ (<http://pref.hiroshima.lg.jp/>)「提言・県民意見・

モニター募集」からお申し込みくだ

さい。郵送などによる申し込み

や内容の詳細は、お問い合わせく

ださい。

●問い合わせ先

広島県行政情報室

☎(082) 51312379

☎(082) 22414747

消費者の窓

ご注意ください 架空請求の相談が増えています！

《再び増加傾向の架空請求相談》

「利用した覚えがない有料サイト
の利用料金を請求するハガキが届き
不安である。どうしたらよいか」と
いった相談があります。このような
架空請求の相談は、行政機関などが
連携してトラブル防止に努めたこと
もあり、数年前に比べ減少しまし
たが、再び増えてきています。

《新たな手口に注意》

請求書には「入金がない場合には
自宅、勤務先へ回収に向く」など、
不安をあおる文言も書かれていま
す。そのほか、新たな手口も次々に
出てきています。

これまでの架空請求は、請求書に
送金先として銀行口座名が明記され
ていましたが、金融機関の対処が厳
しくなったこともあり、現金書留で
の送金や電話で送金先を知らせるな
どの方法が考え出されています。ま
た、実在する公的機関や法律事務所
によく似た名称を使用したり、訴状
を受理したなどと記載したりして、
消費者の不安をあおり、トラブルと
は関わりたくないという心理をつい

てお金を得るといふ、非常に悪質な
手口になっています。

《連絡してはいけません》

連絡すると、利用していないにもか
かわらず費用などを請求されるおそ
れがありますので、決して連絡して
はいけません。これ以上の個人情報
を知られないためにもご注意ください。

◆身に覚えのない請求を受けた際 は、ご相談ください

消費生活相談コーナー
市役所東館1階 生活相談グループ
相談日時

毎週月・火・木・金曜日9時～16時

生活相談グループでは、悪質業者
の被害にあわないための出前講座を
行っています。常会や地域でお気軽
にご利用ください。

●問い合わせ先

市民生活部ひとづくり推進室

生活相談グループ

☎(0824) 6216222

☎(0824) 6312809

✉hito@city.miyoshi.hiroshima.jp

行事名	日時	対象
三次市立図書館 ☎ (0824) 62-2639	FAX (0824) 63-2861	
このほんだいすきぷーさんの会	4月5日(土) 10:30～	幼児から
ぐるんぱ	4月9日(水) 10:30～	幼児から
たんぽぽ	4月19日(土) 14:00～	幼児から
トトロのよみきかせ	4月26日(土) 15:00～	幼児から
※場所はいずれも2階(畳の部屋)です。		
君田図書館 ☎・FAX (0824) 53-7050		
ばんびのお話し広場	4月26日(土) 13:30～	幼児から
布野図書館 ☎ (0824) 54-2111	FAX (0824) 54-2429	
絵本の会「空色のたね」	4月19日(土) 10:30～	幼児から
作本図書館 ☎ (0824) 55-2115	FAX (0824) 55-7010	
絵本の会「どんぐり」	4月19日(土) 10:30～	幼児から
吉舎図書館 ☎ (0824) 43-3444	FAX (0824) 43-7272	
吉舎古文書の会	4月5日(土) 10:00～	一般 (年会費3,000円)
おはなし広場	4月22日(火) 10:30～	幼児から
三良坂図書館 ☎・FAX (0824) 44-2749		
おはなし会	4月22日(火) 10:30～	幼児から
三和図書館 ☎ (0824) 52-3739	FAX (0824) 52-3740	
おひざにだっこのおはなしたいむ	4月18日(金) 11:00～	乳幼児から
読書会	4月18日(金) 13:30～	一般
絵本の広場	4月19日(土) 14:00～	幼児から
甲奴図書館 ☎ (0847) 67-3532	FAX (0847) 67-3538	
「へびくんのおさんぽ」のお話し会	4月19日(土) 14:00～	幼児から

月曜開館のお知らせ

●3月31日と4月7日の月曜日は全館、平常どおり開館します。どうぞご利用ください。

職業訓練

講座名	期間	時間	定員(人)	受講料(会員)	
				受講料(一般)	
パソコン基本操作	4/7・9・11	月・水・金 13:00～16:00	20	6,000円(テキスト代別)	8,000円(テキスト代別)
Word(ステップ1 入力編)	4/14・16・18	月・水・金 13:00～16:00	20	6,000円(テキスト代別)	8,000円(テキスト代別)
Word(ステップ2 ビジネス文書編)	4/28・30・5/2	月・水・金 13:00～16:00	20	6,000円(テキスト代別)	8,000円(テキスト代別)
パソコン基本コース	4/3～28	月・木 18:30～20:30	20	9,000円(テキスト代別)	11,000円(テキスト代別)
Excelマスターコース	4/8～5/16	火・金 18:30～20:30	20	10,000円(テキスト代別)	12,000円(テキスト代別)
日商簿記3級取得講座	4/1～6/5	火・木 18:30～21:00	20	15,000円(テキスト代別)	18,000円(テキスト代別)
新入社員研修	4/7・8・9	月～水 9:00～16:00	20	14,000円(昼食費込)	17,000円(昼食費込)
造園技能士受験準備講座	4/12・13・7/5・6	土・日 9:00～16:00	20	14,000円	
手話講座	4/2～9/24	水 18:30～20:30	10	3,000円(1カ月) (テキスト代別)	
商業英会話講座	4/3～9/25	木 18:30～20:30	10	5,000円(1カ月) (テキスト代別)	

【参考】委託訓練

講座名	期間	時間	定員(人)	申込先
OA事務科	4/16～7/15 (3カ月間)	9:00～16:00	20	各 ハローワーク
農業支援講習	4/15～18 (4日間)	9:00～16:00	20	三次市シルバー人材センター 広島北部地域職業訓練センター

広島北部地域職業訓練センター
訓練講座等・案内

●定員になり次第、受け付けを締め切ります。
※時間は変更になる場合があります。

●申し込み・問い合わせ先 広島北部地域職業訓練センター ☎・FAX (0824) 62-8500 ✉ info@nhvtc.ac.jp
●ホームページをご利用ください。 <http://www.nhvtc.ac.jp>

主な行事

奥田元宋・小由女美術館 【第2水曜休館】
 ☎(0824) 65-0010 FAX(0824) 65-0012

3月14日(金)～ 5月25日(日)	フランス近代絵画のながれ バルビゾンから印象派へ —ミレー、コロ—からモネ、ルノワール—
3月22日(土)・ 23日(日)	開館時間延長日(22時まで開館) お月見とロビーコンサートをお楽しみください。

はらみちを美術館 【第3火曜休館】
 ☎(0824) 53-7021 FAX(0824) 53-2119

～5月19日(月) はらみちを「りまあく」原画展

三良坂平和美術館 【月曜休館(祝日を除く)】
 ☎・FAX(0824) 44-3214

3月1日(土)～ 23日(日)	ちょっと気になるお宝展(所蔵作品)
--------------------	-------------------

広島県立歴史民俗資料館(小田幸町)
 ☎(0824) 66-2881 FAX(0824) 66-3106

4月18日(金)～ 6月8日(日)	春の特別企画展「乱世に願う—東北の戦国文化—」
4月4日(金)～ 7月13日(日)	歴史民俗展示「清流・西城川—瀬と湖の民俗—」

4月の主な行事 スポーツ

みよし運動公園(東酒屋町)
 ☎(0824) 62-1994 FAX(0824) 64-0344

13日(日)・27日(日)	広島県北部サッカーリーグ
19日(土)	高体連サッカー
20日(日)	広島県小・中学生陸上記録会 MIYOSHI DOME OPENテニス大会
26日(土)	三次地区U-15トレセン
26日(土)・27日(日)	三次地区高体連総体 陸上競技大会 三次地区高体連総体 ソフトテニス大会
29日(火)	三次市中学生サッカー交歓会 中国局長会ソフトボール大会

みよし市営球場(東酒屋町)
 ☎・FAX(0824) 63-1237

6日(日)・13日(日)・ 20日(日)・27日(日)	第63回国民体育大会軟式野球競技 三次地区予選大会 (兼)第6回橋本旗争奪戦
6日(日)・13日(日)	高円宮賜杯第28回全日本学童軟式野球大会 三次地区予選大会(サブ球場)
19日(土)・27日(日)	中国ろうきん杯第5回学童軟式野球選手権大会 三次地区予選大会
29日(火)	第26回三次地区青少年健全育成中学校軟式野球大会

カーター記念球場(甲奴町)
 ☎(0824) 67-2123

20日(日)	第63回国民体育大会軟式野球競技 甲奴地区予選大会
--------	------------------------------

広島県立みよし公園(四拾貫町)
 ☎(0824) 66-3366 FAX(0824) 66-3370 <http://miyoshi-park.jp/>

6日(日)	三次市長及び三次市議会議員選挙開票所
13日(日)	第36回モルテン・ミカサ杯一般男女 バレーボール大会
19日(土)・20日(日)	第60回中国高等学校バレーボール選手権大会 広島県予選会
26日(土)	三次地区高等学校総合体育大会 バスケットボールの部
27日(日)	平成20年度(財)日本バレーボール協会 C級公認審判員資格取得講習会 並びに有資格者伝達講習会
29日(火)	第19回北部支部中学校交歓大会

ジョブカフェ MIYOSHI in ひろしま 開催

広島市内で、三次市の「就職情報」「暮らしの情報」「観光の情報」などを提供し、市内企業の人材確保をサポートするとともに、三次の魅力を紹介します。



企業ガイダンスと三次暮らし相談会

○と き 3月20日(木)、21日(金) 12時～16時
 ○ところ 広島国際学院大学立町キャンパス
 (広島市中区基町13-7広島朝日ビル1階)

三次の観光と物産展

○と き 3月20日(木)～22日(土) 10時～18時
 ○ところ 第二広電ビル1階「たび館」
 (広島市中区八丁堀16-14)

※会場は、道路をはさんで隣り合わせています。お気軽にお越しください。

●問い合わせ先 産業部観光商工室
 ☎(0824) 62-6171 FAX(0824) 64-0172
 ✉shoukou@city.miyoshi.hiroshima.jp

DATA

人口総数…59,999人(-65人) **人口の動き**
 男…28,452人(-29人)
 女…31,547人(-36人) 3月1日現在
()は対前月比
 世帯総数…24,126世帯(+15世帯) ※外国人登録を含む

2月の気象

気象庁

気象統計
資料による

降水量……………59.0mm
 平均気温……………1.4℃
 最高気温……………14.5℃(22日)
 最低気温……………-4.3℃(14日)

ハローワーク三次の求人・求職状況 1月分

月間有効求職者数…976人 求人募集・仕事の相談は
 ハローワークへ!
 月間有効求人数…1,229人 ☎(0824) 62-8609
 月間有効求人倍率…1.26倍 FAX(0824) 62-1859

交通事故多発予報 《4月》

警報日……………4月4日(金)
 北部ブロック警報日……………4月3日(木)
 路線別注意報日(R54)……………4月17日(木)
 県下一斉警報日……………4月26日(土)
警報日：交通事故発生の可能性がもっとも高い日

匠

Vol. 24



▲近藤さんが建設を手がけた清瀧神社（府中市）の随神門。



▲家の中には近藤さん自らが作製した建具も置かれている。



▲木で作られたお手洗。水に強い漆の木を使用している。



▲倉庫には建築道具がびっしり。鉋だけでも30種類以上ある。

甲奴町で建築大工をされている近藤勇さんは、60年もの長きにわたり建築に携わっておられます。現在は会社を息子さんに引き継がれていますが、お寺やお宮の仕事では先頭に立つなど、精神的に活動されています。

近藤さんの作業場を訪ねると、さまざまな種類や大きさの木がびっしり。木にはそれぞれ特性があり、1件の家でも場所に応じて使い分けるそうです。最近ではコスト優先で木材が使われている家も多いそうですが、「木の特性を活かして使い分けないと長持ちしない」と近藤さん。長年、木と向き合ってきた近藤さんの言葉に、木の重要性を感じました。



技の匠

建築大工

こんどう いさむ
近藤 勇さん

(甲奴町)

一口に「家」と言っても、「同じ図面はない」と言うほどそれぞれに異なる面積、形、造り…。「ある程度の図面は書くが、あとは頭の中で建てる」と、形状の違いを経験に基づいて調整するあたりは、まさに職人技です。

「みよしの匠」に認定されたことで、「恩返しをしたい」と語られた近藤さん。3月には、小学校で初めて実技指導をされるそうです。「道具・木に関することなら誰にも負けない経験がある。要望があれば学校にも行くし、機会があれば家を建てるところも見せてあげたい」。近藤さんの益々の活躍が楽しみです。

近頃、和風スイーツや伝統芸能などの人気で、「和」が注目されているようです。多方面で欧米の影響を多く受けている日本ですが、日本古来の伝統や文化が見直され始めたのでしょうか。

私の友人が出産を間近に控えており、3月が初節句となるかもしれません。親として、幼い頃自分がそうしてもらったように、わが子の成長や幸福を願い節句を祝うそうです。伝統や文化は、こうして親から子へ受け継がれてゆくのだなあと思感。遅まきながら私も最近、日々の暮らしの中に先人の知恵や伝統など「和」の魅力を感じています。🍵

編集後記



携帯電話でも三次市の情報を提供しています。QRコードをバーコード読み取り機能付携帯電話で読み取ってください。
三次市携帯電話サイト
<http://www.city.miyoshi.hiroshima.jp/i/>
※一部の機種で、コンテンツの内容が正しく表示されない場合があります。あらかじめご了承ください。

発行／三次市 編集／市長公室秘書広報担当 〒728-8501 広島県三次市十日市中二丁目8番1号

☎(0824) 62-6103 ㊚(0824) 62-6223 ㊞ hisyo@city.miyoshi.hiroshima.jp

三次市ホームページ <http://www.city.miyoshi.hiroshima.jp/>