

三波

2月
February



塩町中学校新校舎完成

だから、早寝、早起き、朝ごはん！～平成19年度全国学力・学習状況調査より～
後期高齢者医療制度の『保険料率』が決まりました ほか



広報みよし
No.047 2008.2.10

ひろしま男子駅伝で力走する十日市中学校の藤川拓也選手(集団左端)



今月の
表紙



ひろしま男子駅伝で力走する
十日市中学校の藤川拓也選手

詳しくは、8ページ

質の高い情報化教育を推進

最先端の高度情報機能を整えています。これらの機能を教育に活かし、情報化社会に対応できる学校をめざします。

教科教室型とは、従来の普通教室と音楽教室などの特別教室で成り立つ方式とは異なり、生徒用ロッカーを設置した生活拠点スペース（ホームベイ）と、国語や社会・数学などの教科ごとに、各教科にあった教材を整えた「教科教室」と呼ばれる専用教室を設けています。
生徒が教科担任の待つ各教科専用の教室へ移動することにより、生徒の主体性を尊重した教育をめざします。

教科教室型の授業方式

環境に配慮した省エネ設計

地面を90m掘り、地中の温度が16〜17度で一定になっている地点の地熱を活用。不凍液の入った管で地中と地上の教室とを循環させ、夏は冷房、冬は暖房に利用します。
この地熱エネルギーの利用により、二酸化炭素排出量が年間で約11・7トン削減できます。



▲コンピュータ室



▲地熱エネルギーを冷暖房に利用

CONTENTS

塩町中学校新校舎完成	2
だから、早寝、早起き、朝ごはん！ ～平成19年度 全国学力・学習状況調査より～	4
後期高齢者医療制度の 『保険料率』が決まりました	5
市長の窓	6
みらいの三次づくり	7
みよし生き生き情報	8
クリーンセンターから	9
INFORMATION	10
すくすく育児	14
すこやか保健室です・ハツラツ応援隊	15
くらし役立ち情報	16
みんな集まれ	18
住宅ナビ	19
みよしおでかけガイド	20
図書館・訓練講座等	21
ミヨシDoスポーツ	22
主な行事ほか	23
探訪 みよしの匠 vol.23 地域の匠 創作折り紙 赤木賢治さん	24

三次

2 February

No.047 2008.2.10

塩町中学校 新校舎完成

— 「世界に羽ばたき世界で活躍できる
人材の育成」をめざして—

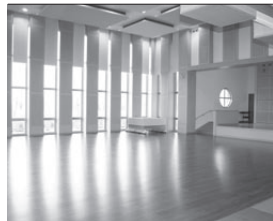
「世界に羽ばたき世界で活躍できる人材の育成ができる学校」を目標とした塩町中学校新校舎が昨年12月に完成し、3学期のスタートとともに新校舎での授業が始まりました。

新しい授業形態の採用、最先端の高度情報機能、さらには、地域開放型の校舎など、これまでにない斬新で開放感のある新校舎の概要をご紹介します。

● 問い合わせ先
教育委員会教育企画室
☎ (0824) 6216182
FAX (0824) 6216288
✉ kyouiku@city.nmyoshihiroshima.jp

三次市教育委員会では、「一人ひとりを大切にするこども教育の発進」を基本理念として、今後とも基礎的な学力の向上と基本的な生活習慣の定着ならびに豊かな心の育成に向けた取り組みと、そのための環境整備を進めてまいります。

オーデトリウム(小集会場)



▲広場とステージが設けられ、ミニコンサートや学年集会などの小規模集會が開催できる

屋内運動場



▲天井が高く、開放感のある場内。隣には、柔剣道場がある



ホームベイ(生活拠点スペース)



▲生徒用ロッカーを配置。生徒の1日の生活の拠点となる

礼法室



▲畳部屋で、主に基本的な礼儀作法を学ぶ場として利用

開放感のあるスペース

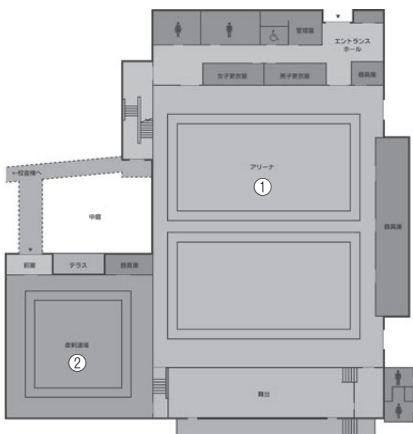


▲廊下が広く開放感がある。生徒同士がふれあうコーナーが随所に設けられている

屋内運動場1階

- ①アリーナ(室内競技場)
- ②柔剣道場

※2階にトレーニング室を設置



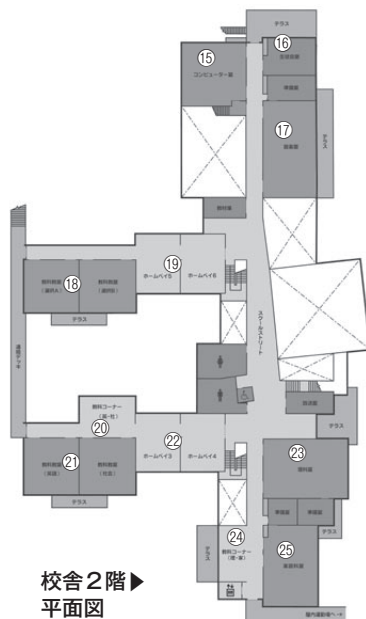
▲屋内運動場1階平面図

校舎1階

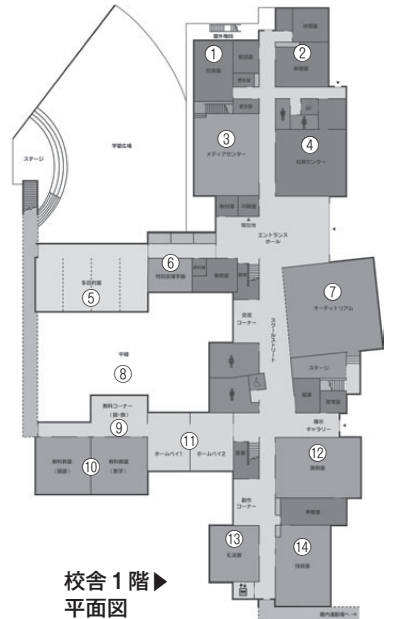
- ①校長室
- ②保健室
- ③メディアセンター(図書館)
- ④校務センター
- ⑤多目的室
- ⑥特別支援学級
- ⑦オーデトリウム(小集会場)
- ⑧中庭
- ⑨⑳⑳教科コーナー
- ⑩⑱⑱教科教室
- ⑪⑲⑲ホームベイ(生活拠点スペース)
- ⑫美術室
- ⑬礼法室
- ⑭技術室

校舎2階

- ⑮コンピューター室
- ⑯生徒会室
- ⑰音楽室
- ⑳理科室
- ㉑家庭科室



校舎2階▶平面図



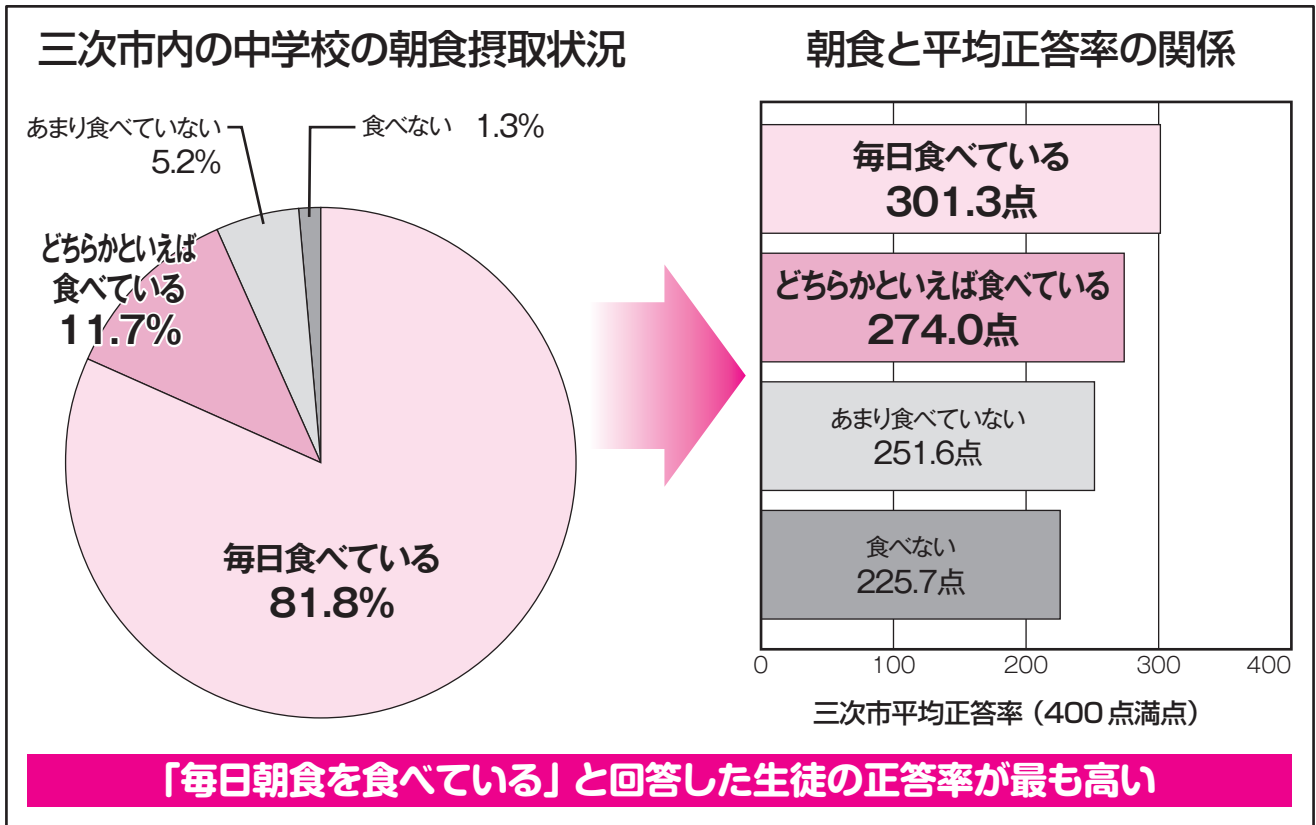
校舎1階▶平面図

だから、学力調査と生活意識調査からわかったこと

早寝、早起き、朝ごはん！

～平成 19 年度 全国学力・学習状況調査より～ 三次市教育委員会

朝食をとればこんなに違う (朝食を毎日食べているか)



全国学力・学習状況調査が、昨年の4月24日に、小学校6年生と中学校3年生を対象に実施されました。その中で、教科の結果と生活意識調査との関連で見えてきた、特徴的な部分を紹介します。

1. 朝食をとることと学力の関係はグラフのとおりで、小学校・中学校ともに同様の傾向が表れています。
2. また、別の設問では、早起きと学力について、登校前に1時間以上のゆとりをもって起きている児童生徒の正答率が高い傾向がみられます。
3. さらに、平日の睡眠時間においては、小学校6年生は8～9時間、中学校3年生は7～8時間の睡眠をとる子どもの平均正答率が最も高くなっています。

生活習慣と学力の定着は密接に関連しています。

3快プラン (快眠、快食、快便) → **基本的な生活習慣の確立を！**
学校・家庭・地域で子どもたちを健全に育てよう。

問い合わせ先 学校教育室学力向上チーム

☎ (0824) 62-6185 ☎ (0824) 62-6288 ✉ gakkou@city.miyoshi.hiroshima.jp

後期高齢者医療制度の『保険料率』が決まりました

被保険者の方に納めていただく保険料は、被保険者全員が均等に負担する「均等割額」と被保険者の所得に応じて負担する「所得割額」の合計額となります。このたび、平成20年度および平成21年度の個人の保険料を算定するための「保険料率」（均等割額と所得割額）が決まりました。

保険料の決め方

均等割額

+

所得割額

総所得金額

× 所得割率

=

一人当たりの保険料

決定
40,467円/年

決定
7.14%

決定した保険料率

※年金収入だけの被保険者については、年金収入額が153万円以下の場合、所得割は課されません。

所得の低い世帯の被保険者は、均等割が軽減されます

世帯の総所得金額（被保険者と世帯主の所得の合計額）	均等割額
『33万円』以下の場合	7割軽減（12,140円/年）
『33万円+24.5万円×*世帯の被保険者数』以下の場合 ※被保険者が世帯主の場合は世帯主である被保険者を除いた数となります。	5割軽減（20,233円/年）
『33万円+35万円×世帯の被保険者数』以下の場合	2割軽減（32,373円/年）

※なお基準となる額は、税制改正などにより今後変更される場合があります。

年金収入のみの場合の保険料額の具体例

〔単身世帯の場合〕

年金収入	均等割額	所得割額	年額保険料
153万円以下	12,140円	0円	12,140円
200万円	32,373円	33,558円	65,931円
250万円	40,467円	69,258円	109,725円

※上記表中の均等割額は軽減後の金額です。

〔被保険者2人世帯の場合〕

	年金収入	均等割額	所得割額	年額保険料
世帯主	153万円	12,140円	0円	12,140円
世帯員	79万円	12,140円	0円	12,140円
世帯主	180万円	20,233円	19,278円	39,511円
世帯員	79万円	20,233円	0円	20,233円
世帯主	200万円	32,373円	33,558円	65,931円
世帯員	79万円	32,373円	0円	32,373円

※世帯員の年金収入「79万円」は老齢基礎年金の満額で設定しています。

制度加入直前に健康保険組合などの被扶養者だった人には、期間限定の軽減措置があります

期 間	保険料の負担	
	均等割額	所得割額
平成20年4月から平成20年9月まで	負担なし	負担なし
平成20年10月から平成21年3月まで	1割を負担	負担なし
平成21年4月以降、制度加入時から2年を経過するまでの間	5割を負担※	負担なし
制度加入時から2年を経過した後	全額負担※	所得に応じて負担

※低所得世帯に係る軽減措置の対象となります。

保険料の納付

保険料は原則として年金から天引き（特別徴収）されます。ただし、年金額が年額18万円未満の人や介護保険料との合算額が年金受給額の2分の1を超える人などについては、納付書や口座振替により個別に納めていただきます（普通徴収）。また、保険料の額は、特別徴収の人は4月（仮徴収分）と10月（本徴収分）に、普通徴収の人は7月にお知らせします。

被保険者証の交付

被保険者証は、**3月末日までに、被保険者一人に1枚ずつ郵送**によりお届けします。

問い合わせ先

- ◇三次市さわやか市民室保険年金グループ
☎ (0824) 62-6134 ☎ (0824) 63-2809 ✉ shimin@city.miyoshi.hiroshima.jp
- ◇広島県後期高齢者医療広域連合業務課業務係
☎ (082) 502-7822 ☎ (082) 502-7844 ✉ info@kouiki-hiroshima.jp

一人ひとりの市民で できること！

the voice of mayor

市長室の窓！



よしかひろこうじ
三次市長 吉岡広小路

「花の多いまちですね」「通りや街路がきれいにされていますね」「子ども達が大きな声であいさつしますね」

いつも三次の中には気が付かないことも、特に市外から来られたお客様に褒めていただくことが多々あります。

「自分達のまちを少しでも良くしよう、美しくしよう」「子ども達の安全のために『見守り隊』を結成し、声掛けも行っていこう」と、一人ひとりの市民の皆さんが行動されています。一つひとつの行動が少しずつ実を結んでいます。本当にありがたいことだと感じます。

市役所内の情報掲示板を見ていましたら、こんな案内がありました。「骨髓バンク理解セミナー」というものです。実は私も身も14年前から、NPOひろしま骨髓バンク県北世話人会（代表 小川愛さん）（0824）6317161の活動に共感し、ドナー登録しています。知人の中にはドナーとして

適合し、骨髓移植された方もいらっしやいます。私にはまだその知らせが届いていないのが残念です。ドナー登録もいつまでもできることではなく、年齢が20歳から55歳までと決められています。限られた年齢の中で、できる限りの協力ができればと思います。市民の皆さんにもぜひご協力をいただきたいと思います。臓器提供などもそうですが、自分達一人ひとりの行動が、まちをつくり、人を助けることにもつながることを感じる毎日が自分にとっても幸福なことだと実感できます。

市民の皆さんの日々の活動に感謝します。

●市長室専用

☎（0824）6216100
FAX（0824）6512111
✉hirokoji@city.miyoshihiroshima.jp

フランス近代絵画のながれ バルビゾンから印象派へ

ミレー、コローからモネ、ルノワール



《女性の肖像》
ビエール=オーギュスト・ルノワール

19世紀のフランスではサロン（官展）を中心としたアカデミズム絵画が主流でした。そこでは神話や聖書を描いた歴史画や、肖像画が優位であり、風景画や日常の場面などの主題は重要とされていませんでした。こういった形式的な体制に飽き足らない思いを抱いていた画家たちは、新しいスタイル「印象派」を生み出します。本展では、その誕生に大きな影響を与えたバルビゾン派の画家たち、また、新印象派の画家たちの作品を併せて展示します。ヨーロッパの美術館コレクションを中心にミレー、コローからモネ、ルノワールらの約70点の油彩画、版画によりフランス近代絵画のながれを紹介します。

- とき 3月14日（金）～5月25日（日）10時～18時
- 休館日 4月9日（水）、5月14日（水）
- ところ 奥田元宋・小由女美術館
- 観覧料 一般・1,200円（1,000円）
ペアチケット…2,000円
高校生・大学生…600円（400円）
中学生以下…無料

※（ ）は前売りおよび20名以上の団体料金
※ペアチケットは一般男女のペアが対象

●問い合わせ先

奥田元宋・小由女美術館
☎（0824）6510010
FAX（0824）6510012
✉info@genso-sayume.jp

奥田元宋・小由女美術館では、受付や清掃、作品ガイドなど、様々な分野で活動いただくボランティアを募集しています。お気軽にお問い合わせください。

みらいの 三次づくり



インターンシップ 受け入れ企業募集!

三次市内に就職を希望する学生と企業が結び付ききっかけを作るとともに、学生が企業の活動内容を理解し、就職活動の支援と雇用のミスマッチの解消につなげていくため、三次市では、インターンシップサポート事業を始めました。受け入れ企業として事前に登録をされると、受け入れ者1人につき7万円の助成をします。

詳しくはお問い合わせください。多くの登録をお待ちしています。

※インターンシップとは、学生が企業などで自らの専攻、将来のキャリアに関連した就業体験を行う制度です。

○登録要件

市内に主たる事業所を有していること(国、県、財団などから同一の助成を受けているものを除く)

○登録受付期間

平成20年3月末まで

○補助金の額

1事業主体30万円を上限とします。(受入者1人につき7万円。)

●登録・申し込み・問い合わせ先

産業部観光商工室元気な商工グループ

☎(0824)6216171 FAX(0824)6410172

✉syoukou@city.miyoshihiroshima.jp

就職に役立つ三次市の 情報紙を送付します

三次市内の高等学校3校の進学状況は、卒業後80%近くの学生が進学を希望し、市外へと転居しています。

三次市では、そのような若者に三次市の情報を提供すること、三次市への回帰を促し、希望する学生には大学等の卒業までの間、三次市内企業の情報や市の情報紙を定期的に送付します。

詳しくは、お問い合わせください。

○申し込み要件

進学などで市外へ転居する(している)学生などと、その家族

○送付内容

- ・「企業ガイドブック」など企業情報
 - ・就職フェアのご案内
 - ・市の情報紙(イベント・観光・ニュースなど)
- 申し込み費用 無料

青少年育成だより



青少年育成 作木町民会議

作木町児童生徒意見発表会

作木町民会議では、小・中学校と連携し「作木町児童生徒意見発表会」を昨年11月19日(月)に開催しました。

当日は、小学校1年生から中学校3年生まで15名の子どもたちが、日頃考えていることや地域で体験したことなどを発表しました。

ふるさとや地域の大人との交流を通して、ふるさとの未来のことや、自分自身のあり方を見つめている子ども姿に感動させられるとともに、保護者をはじめ地域の大人たちとの意思疎通を図ることができました。これまで行ってきているあいさつ運動や子どもたちとの交流を一層推進し、さらなる青少年の健全育成に向け決意を新たにしました一日となりました。

青少年育成 三次町民会議

青パト 活動中



本年度の重点施策である青色回転灯防犯パトロール事業は、市・警察・陸運局などのすべての手続きを終了しました。

三次地区防犯組合、自治会連合会などのご協力もいたただく中で、青パト講習会受講者18名、運転者登録17名のスタッフを確保し、自治会公用車を使用して、2月からスタートしました。

子どもたちの下校時の安全を守るのが「安心・安全の三次町づくり」の礎であるとの思いを込めて、着実に推進していきたいと思えます。

名前	部門	技術
近藤 勇さん	技の匠	建築大工
吉野 稔さん		建具大工
森瀧 義隆さん		左官
前新 義昭さん		建築大工
赤木 賢治さん	地域の匠	創作折り紙

平成19年度の「みよしの匠」に5人の技能者を認定し、1月9日（水）に認定式を行いました。今後も地域や学校への技能伝承など、ますますの活躍が期待されます。



後列左から赤木さん、市長、前新さん
前列左から森瀧さん、近藤さん、吉野さん

◆平成19年度「みよしの匠」に5人を認定

◆三次市消防出初式 ～地域の安全・安心のために～

整列した消防団員

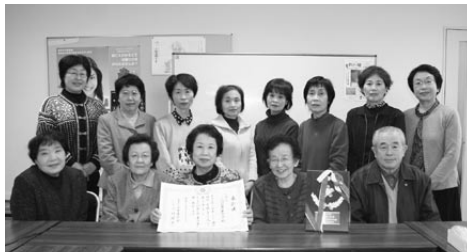


一斉放水の様子

1月6日（日）、十日市親水公園で消防出初式が行われました。濃い霧に覆われ、氷点下という厳しい寒さの中、消防団員、消防職員など約1,150人が参加し、無火災への誓いを新たにしました。昨年も全国各地で大規模な災害が発生しています。安全・安心なまちづくりのためには、消防団員、消防職員の皆さんを中心とした地域防災力の強化がかかせません。

◆三次朗読奉仕者友の会が善行表彰を受賞

「三次朗読奉仕者友の会」が、(社)日本善行会から秋季善行表彰を受賞されました。一昨年活動30年を迎えた友の会。長年にわたる奉仕活動が評価されました。友の会では、視覚障害者の方々のために、市の広報紙などを朗読した録音テープの配布などをされています。これまでの活動に感謝します。



三次朗読奉仕者友の会の皆さん

◆藤川拓也選手 広島県代表として安芸路を力走



社行会（1月10日、三次市役所）での記念写真

1月20日（日）に広島市の平和記念公園前を発着点として開催された、第13回全国都道府県対抗男子駅伝競走大会「ひろしま男子駅伝」に、十日市中学校の藤川拓也選手が第6区（3km）に出場しました。広島県チームは24位となりましたが、藤川選手は33位で受けたたすきを28位でつなぐすばらしい走りを見せました。「区間2位の走りができたのも皆さんの応援のおかげです。ありがとうございます」と語ってくれた藤川選手。今後の活躍が楽しみです。



力走する藤川選手

◆入賞おめでとう！ 平成19年度「ことばの輝き」優秀作品コンクール

広島県教育委員会が行うこのコンクールは、今年で5年目を迎えます。各審査を経て、県内全小中学校から3,547作品が推薦されました。

このうち最優秀賞は、I部門（論理的に表現する力）、II部門（豊かに表現する力）の各部門で各学年から1名しか選ばれない狭き門です。作品のレベルが年々高まる中、三次市からは、5人の作品が入賞しました。

- 最優秀賞** 十日市小学校5年 中原加央里さん
甲奴中学校2年 大前幸平くん
甲奴小学校3年 金光穂乃花さん
- 優秀賞** 甲奴中学校2年 秋山仁美さん
甲奴中学校3年 秋山ももこさん

- 甲奴小学校3年 秋山ももこさん
甲奴中学校2年 秋山ももこさん



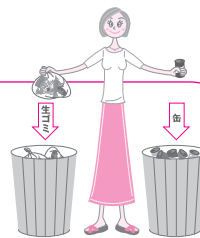
●問い合わせ先

市民生活部資源リサイクル室

☎(0824) 66 - 3449

FAX(0824) 66 - 3168

✉shigen@city.miyoshi.hiroshima.jp



BDF 収集車、ただいま活躍中！天ぷら油もごみにしないで！

三次市では昨年7月から、バイオディーゼル燃料（BDF）を使用したごみ収集車（1台）が稼働しています。

今後、環境にやさしい燃料で走るごみ収集車を増やしていく予定ですが、そのためには、みなさんのご協力が必要です。

○普段、何気なく捨てていませんか？てんぷら油の回収にご協力を！

① 天ぷら油はどこへ持って行けばいいの？

② 街角 ECO ステーションモデル事業申請自治組織（*1）と三次環境クリーンセンターで回収しています。

③ 持ち込む際、決められた容器があるのですか。

④ 特にありません。



100ℓの天ぷら油から約90ℓの燃料ができます



（*1）【天ぷら油を回収している自治組織】

八次地区連合自治会、川西自治連合会、作木町自治連合会、河内まちづくり推進協議会連合会、田幸地区町内会連合会、三良坂町自治振興区連絡協議会、川地地区連合自治会、粟屋町づくり協議会、青河自治振興会、甲奴町振興協議会連合会、吉舎町自治振興連合会、三次地区自治連合会

○BDF の特徴

BDF は黒煙が少なく、燃費・走行性能も軽油と変わりません。また、排ガス中にアトピーなどの原因となる硫黄酸化物がほとんど含まれません。

三次市指定ごみ袋の強度は？

ごみ袋に最も多く使われている材質といえばポリエチレンです。三次市指定ごみ袋も、ごみの性状に合わせ、低密度ポリエチレン・高密度ポリエチレンを使用しています。

	ポリエチレンの特性	三次市指定ごみ袋
低密度 ポリエチレン	【特 性】柔軟性、引張り強度が高く裂けにくい。万一、穴があいても一気に破れることはないが、重いものを入れるとすぐに伸びてしまう。 【主な用途】ごみ袋、食品の包装など	燃やせないごみ・埋立ごみ 有害ごみ・危険ごみ
高密度 ポリエチレン	【特 性】引張り強度が高く衝撃にも強い。薄手でも裂けにくい。均等な力が加わってもあまり伸びず、穴が開きにくい。一度亀裂が入ると一気に広がる。 【主な用途】ごみ袋、レジ袋、灯油のポリ容器など	燃やせるごみ プラスチック資源物 資源物

三次市の指定ごみ袋は、通常の使用で、15 kgの内容物に耐えられますが、「底抜け」などによるごみの散乱を防ぐため、ごみを出す場合には、1袋あたり10 kg程度でお願いします。

環境にやさしい三次市指定ごみ袋

高密度ポリエチレンの材質を使用している指定ごみ袋には、40%以上の再生原料を使用し、(財)日本環境協会のエコマーク商品の認定を受けています。(エコマークが付いていない指定ごみ袋にも10%以上の再生原料を使用しています)

また、「燃やせるごみ」の指定袋には、焼却時にダイオキシンの発生源となる塩化水素の除去に効果を発揮するダイオキシン抑制剤を添加しています。

ご利用ください 生ごみ処理機器購入補助金制度

三次市では、ごみの減量化対策の一つとして生ごみ処理機器の購入に対する補助を行っています。内容は次のとおりです。

対象機器	補助率及び補助限度額	備考
生ごみを減量化する機器全般	補助率2分の1限度額2万円	1世帯につき1台

※手続きは簡単です。詳しくは資源リサイクル室にお問い合わせください。

家庭でもエコ生活を！

三次市では、家庭において家族みんなが環境にやさしい生活習慣を身につけ、二酸化炭素排出量の削減や環境保全意識を高めていただくため、三次市家庭版環境ISO（みよしファミリーISO）を実施しています。

2月末までに登録された方には、もれなく資源袋セットを差し上げます。

また、既に登録されている方で2月末までに活動報告書を提出された方の中から、抽選で5名の方にエコバックをプレゼントします。副賞も5品目に拡充しましたので、ぜひこの機会に登録をお願いします。

○副賞一覧

- ・資源袋セット(資源物・エコ紙紐)
- ・資源袋セット
- ・(プラスチック資源物・エコ紙紐)
- ・エコ洗剤(洗濯用)
- ・エコ洗剤(食器洗い用)
- ・エコばんそうこう

●問い合わせ先

市民生活部かいてき環境室
 ☎(0824)6216136
 ☎(0824)6216137
 ✉kankyo@city.miyoshihiroshima.jp

受賞作品を収集車に掲載

平成19年度「かいてき環境の日のポスター・標語」の受賞作品のうち、市長賞・議長賞・教育委員会賞を受賞された作品を、三次環境クリーンセンターのパッカー車と軽トラックに掲載しました。

「かいてき環境の日のポスター・標語」は、ポスターや標語をとおして、次世代を担う子供たちに環境について考えてもらうため、市内の小学校を対象に募集しているものです。

皆さんの町で見かけたとき、環境について思いをはせていただければ幸いです。



●問い合わせ先

市民生活部かいてき環境室
 ☎(0824)6216136
 ☎(0824)6216137
 ✉kankyo@city.miyoshihiroshima.jp

退職前高齢者生きがい就業体験
 事業説明会・就業体験実習

(社)広島県雇用開発協会の主催により「中高年職業生活設計準備説明会」が開催される中で、次のとおり説明会・実習を行います。

◎退職前高齢者生きがい就業体験事業説明会

○とき

3月18日(火)13時30分～16時

○ところ

ハローワーク三次2階会議室

(三次市十日市東三丁目4-16)

○内容

- ・職業生活設計準備説明会(広島県雇用開発協会主催)
- ・退職前高齢者生きがい就業体験事業の説明(三次市シルバー人材センター)

○参加料 無料

◎就業体験実習

○とき

3月23日(日)9時～16時

○ところ

(社)三次市シルバー人材センター

(三次市四拾貫町154-1)

○体験内容

襖、障子張り(実際に襖や障子の張り替えを体験していただきます)

○参加料 無料

●申し込み・問い合わせ先

社団法人三次市

シルバー人材センター

退職前高齢者生きがい就業

体験事業係(担当:富久)

☎0824-6217800

☎0824-6217036

古文書の所在情報をお寄せください

近年、都市化や過疎化が進み、世代交代や家屋の建て替えなどによって、地域に残されてきた古文書(家・団体などに伝来した文書、個人に関する資料、手紙・写真・地図など)が急速に失われつつあります。これら古文書の所在状況を把握することは容易ではなく、古文書が散逸した例はあとを絶ちません。

こうした事態を防ぐには、所蔵者の方々からの情報提供が欠かせません。古文書を所蔵されている方、その保存についてお困りの方はぜひ、広島県立文書館までご連絡・ご相談ください。

●問い合わせ先

広島県立文書館
 〒730-0052
 広島市中区千田町三丁目7-47
 ☎(082)2451844

人権擁護委員の委嘱について

1月1日付けで次の人権擁護委員が新・再委嘱されましたので、お知らせします。

布野 向井 慶子さん

十日市 中廣 文武さん(新)

三和 山崎 政廣さん(新)

●問い合わせ先

広島法務局三次支局

☎・FAX (0824) 6215070

北方領土の日

毎年2月7日は、「北方領土問題」に対する国民の関心と理解をさらに深め、全国的な北方領土返還運動の一層の推進を図ることを目的として、閣議了解により「北方領土の日」と定められています。

市民の皆さんも、この機会に「北方領土問題」について考えてみましょう。



4月から始まります!
特定健診・特定保健指導

40歳から74歳までの方を対象に、糖尿病などの生活習慣病有病者・予備軍を減らすために、メタボリックシンドローム(※)に注目した特定健診・特定保健指導が始まります。

これは健診の結果により保健指導が必要な方に、早い段階から不適切な食生活や運動不足などの不健康な生活習慣を改善する指導を行い、疾病の重症化を防ぐことを目的としています。また、中長期的には医療費増加を抑えようとするものです。

○どう変わるの?

健診とその後の指導を社会保険や保険組合など皆さんが加入している医療保険者(保険者)が行います。皆さんには、加入されている各保険者から健診時期や場所について通知されます。三次市の国民健康保険(国保)の方には三次市から個別に通知します。

○特定健診とは?

腹囲測定など、内臓脂肪型肥満に着目した検査項目が加わった健診のことです。この結果からメタボリックシンドロームの該当者や予備軍など、保健指導の対象となる方を選択します。皆さんが受診しやすい健診が各保険者で検討されています。

○特定保健指導とは?

特定健診の後に、必要のある方に案内がされ、生活習慣改善のための専門家(医師、保健師、管理栄養士)による支援が行われます。

(※)メタボリックシンドロームとは

内臓に脂肪がたまった状態が、血圧が高い・血糖値が高い・血中コレステロール値が高いなどの状態を生じ、その結果、動脈硬化を引き起こし、心筋梗塞や脳卒中などの発症の危険が高まる状態のことです。

●問い合わせ先

市民生活部さわやか市民室

☎(0824) 6216134

FAX(0824) 6312809

✉shimin@city.miyoshihiroshima.jp

「ねんきん特別便」の発送が
始まりました

社会保険庁では、基礎年金番号に結びついていない約5,000万件の記録について、コンピューターによる名寄せ作業を順次進めています。その結果、記録が結びつく可能性のある方々に対し、平成20年3月を目途に、順次、「ねんきん特別便」を送付します。

また、既に年金を受けられている方には、今年4月から5月までを目

途に、今後、年金を受け取る予定の方には、今年6月から10月を目途に、順次、「ねんきん特別便」を送付します。

「ねんきん特別便」が届いたら、加入記録をよく確認してください。

●問い合わせ先

ねんきん特別便専用ダイヤル

☎(0570) 0581555

三次社会保険事務所

☎(0824) 6213107

市民生活部さわやか市民室

☎(0824) 6216134

就学援助制度をご利用ください

小・中学校に在学(入学)する児童・生徒が家庭の経済的理由のために就学困難と認められる場合、学用品費、学校給食費、校外活動費などを補助する就学援助制度が受けられます。

制度の詳しい内容などについては、児童・生徒の在学(入学)する学校、または教育委員会へお問い合わせください。

●問い合わせ先

教育委員会学校教育室

☎(0824) 6216184

FAX(0824) 6216288

✉gakou@city.miyoshihiroshima.jp

**クレジットカード収納を
ご利用ください**

三次市では、平成20年度から「クレジットカードによる納付」を始めます。ぜひご利用ください。

○利用できる税(料)

軽自動車税、水道料金・下水道使用料の納付

○利用できるクレジットカード

DC、VISA、Master、JCB、ニコス、およびUFJのロゴマークが入ったカード

○申し込み方法

①市役所収納室、水道局、各支所総合調整グループに備え付けている「三次市税等公金クレジットカード納付申込書」を提出してください。申し込みの際には、クレジットカード、印鑑も持参してください。

②3月31日までにお申し込みください。4月以降に申し込みをされると、平成21年度からのご利用となります。

③水道料金・下水道使用料のクレジットカード納付を希望される方で、3月31日までに申し込みされた方は4月請求分から、それ以降に申し込みされた方は申し込みの翌月請求分からのご利用となります。

④支払い方法は、各カード会社の

カード会員規約に基づきます。

ご不明な点は、市役所収納室または水道局へお問い合わせください。

●問い合わせ先

財務部収納室

☎(0824) 62-6127

FAX(0824) 62-6352

✉shunou@city.miyoshi.hiroshima.jp

自動車の差し押さえ(タイヤロック)を実施しています!

市税・国民健康保険税の滞納処分として、12月には普通自動車2台・軽自動車4台をタイヤロックにより差し押さえました。

今後、自動車の差し押さえなど、計画的に滞納整理を進めていきます。

●問い合わせ先

財務部収納室

☎(0824) 62-6127

FAX(0824) 62-6352

✉shunou@city.miyoshi.hiroshima.jp



**民事執行事件の
取り扱い範囲が変わります**

広島地方裁判所三次支部で取り扱っている次の民事執行事件は、4月1日から広島地方裁判所(本庁)で取り扱います。

したがって、給料や預貯金の差し押さえに関する書類の提出先、不動産競売の入札書受付や開札場などが変わりますのでご注意ください。

なお、現在係属中の執行事件については順次、広島地方裁判所本庁へ引き継いでいきます。(個別に通知しています)

○三次支部で取り扱わなくなる民事執行事件

- 不動産等強制執行事件(ヌ)
- 不動産等担保権実行事件(ケ)
- 債権等強制執行事件(ル)
- 債権等担保権実行事件(ナ)
- 配当等手続事件(リ)
- 財産開示事件(財チ)

※()は裁判所の事件符号

●問い合わせ先

広島地方裁判所

☎(082) 228-0421

**広島県では、2008年5月から、
自動販売機でのたばこ購入に
専用のICカードが必要になります。**



未成年者喫煙防止の取り組みの一環として、広島県のたばこ自動販売機は、2008年5月までに成人識別たばこ自動販売機に変わります。

この自動販売機でたばこを購入する際には、成人にのみ発行する専用のICカード「taspo(タスポ)」が必要になります。

広島県では、2008年2月からカードの申込受付を開始し、2008年5月からカードが必要になります。発行手数料、年会費は無料です。申込書はたばこ販売店店頭などで入手できます。

詳しくは、taspoホームページをご覧ください。

<http://www.taspo.jp/>

【問い合わせ先】 ㈱日本たばこ協会 taspo 運営センター
 ■ taspo ダイヤル 0120-222-180 (通話料無料)
 ※携帯電話などからは 0570-012-340 (通話料有料)
 ※受付時間 9:00 ~ 17:00 (土日祝日のぞく)
 ※紛失、盗難の際のお問い合わせは24時間受け付けています

高病原性鳥インフルエンザにご注意を

平成 16 年以來、国内の鶏などに高病原性鳥インフルエンザが毎年発生しており、今年も発生が懸念されます。

ウイルスの感染を防止するためには、飼養している鳥と野鳥が接触しないように、鳥小屋をネットなどで覆い、野鳥の侵入を防ぐことやネズミなどが侵入しないように穴を塞いだり、鳥小屋の周囲を消石灰などで消毒したりすることが重要です。

飼っている鳥、野鳥が死んでいるのを見つけた場合は？

通常の生活で病気の鳥と接触することはまれなことから、人が鳥インフルエンザに感染する可能性は極めて低いと考えられます。

飼っている鳥が**突然次々に死んだり、急激な産卵率の低下や呼吸困難などの異常を認めた場合**には、その鳥に素手で触ったり、土に埋めたりせず、直ちに広島県備北家畜保健衛生所へ連絡してください。飼養中の鳥を野山に放したり、処分したりすることはせず、冷静な対応をお願いします。

また、**野鳥が密集して多数死んでいる**のを発見した場合は、すぐに産業部ふるさと農林室に連絡してください。

●問い合わせ先

広島県備北家畜保健衛生所 ☎ (0824) 72-2015 (内線 2402) ☎ (0824) 72-7334
 産業部ふるさと農林室 ☎ (0824) 62-6163 ☎ (0824) 64-0172 ✉ nourin@city.miyoshi.hiroshima.jp

び ほ く ゆ き か い どう 備北エリアの冬季限定 道路情報サイト 「備北雪街道」運用中



- Q1 「備北雪街道」はご存じですか？
(はい/いいえ)
- Q2 Q1 で「はい」と答えられた方、どちらを利用されていますか？
(インターネット/ケーブルテレビ)
- Q3 改善すれば良い点またはお気づきの点などありましたらお願いします。

備北エリアの道路管理者（国土交通省、広島県、三次市、庄原市、ネクスコ）が一体となって、冬季の道路情報を一元化し、インターネットに加え、ケーブルテレビ「ピオネット」でも放送しています。

また、2月中旬からは地上波デジタル放送での放送も予定していますのでご期待ください。

皆様により有効な道路情報を提供するため、次のアンケートにご協力ください。アンケートにご協力いただいた方の中から抽選で5名の方に、マスコットキャラクター「おのまつ君」の携帯ストラップをプレゼントします。



アンケートの答えと住所・氏名・年齢・性別をはがきにご記入のうえ、〒728-0011 三次市十日市西 6-2-1 国土交通省三次河川国道事務所「雪街道アンケート係」まで提出してください。

●問い合わせ先

国土交通省 中国地方整備局
 三次河川国道事務所
 ☎ (0824) 63-4121
 ✉ info@miyoshi-mlit.go.jp
<http://www.miyoshi-mlit.go.jp>

道の駅「ふおレスト君田」周辺施設の臨時休業のお知らせ

「君田温泉 森の泉」増築工事準備のため、2月19日（火）～21日（木）の間、全面休業します。なお、駐車場と屋外トイレについては使用できます。

●問い合わせ先 君田温泉 森の泉 ☎ (0824) 53-7021 ☎ (0824) 53-2119



保育所開放

身近な場所集
い、遊び、相談
できるよう、保
育所を地域へ開
放します。
気軽に遊びにお
いでください。
詳しい内容など
は、それぞれの
保育所へお問い
合わせください。

子育て情報の問い合わせ先
子育て支援局すくすく育児支援室
☎ (0824) 62-6148 ☎ (0824) 62-6300
✉ ikuji@city.miyoshi.hiroshima.jp
子育て応援ダイヤル ☎ (0824) 64-6011

子育てサポート事業
まかせて会員講習会

子育ての援助をしたい方を対象に
した講習会を開催します。受講する
と、まかせて会員として子育ての援
助活動に参加できます。ぜひ、受講
してください。

受講を希望される方は、2月27日
(水)までに電話かファックスでお
申し込みください。

託児あり(要予約)

○とき 2月29日(金)

○ところ 三次市福祉保健センター
3階 多目的室

9時30分～12時

親子でリズム体操

こどもの発達を学び、親子で一緒
にリズム体操を楽しみましょう。
ぜひ、ご参加ください!

○とき 3月2日(日)10時～12時

○ところ 三次市子ども発達支援
センター

(旧粟屋西小学校)

○講師 澤村りり子さん

○持参物 体育館シューズ・タオル
お茶

※動きやすい服装でお越しください。

○申し込み 2月25日(月)までに
すくすく育児支援室へ
お申し込みください。

親子で楽しく学ぼう!
食育スクールみよし

○とき 2月23日(土)

○ところ 三次ふれあい会館
(三次コミュニティセンター)

PARTY

つくつてみよう!

朝ごはんクッキング教室

みんなで朝ごはんをつくり、試食
をします

○時間 10時～13時

○募集人数 20組(40名)

○参加費 無料

○対象 小中学生とその保護者

○申し込み締め切り 2月15日(金)

PARTY2

●やってみよう!食のワークショップ

食への不思議??

実験やゲーム・クイズなど楽しい
食育の体験がいっぱい!お楽しみ
もあります。

○時間 13時～14時20分

●語り合おう!食育フォーラム

○時間 14時30分～15時30分

○講師 県立広島大学教授
加藤秀夫先生
広島女学院大学専任講師
市川知美先生

パート2はどんな
たでも参加できま
す。申し込みは不
要です。

1日通して参加
された親子には、
参加証をお渡しし
ますので、ぜひご
参加ください。



●申し込み・問い合わせ先

すくすく育児支援室食育推進チーム

☎ (0824) 65-1294

☎ (0824) 62-6300

☎ (0824) 62-6185

☎ (0824) 62-6288

☎ (0824) 62-6288

行事のお知らせ

行事名	とき	ところ	対象	その他
BCG 予防接種	2月22日(金) (受付時間) 13時～13時30分	みわ保健 センター	市内に住所が ある生後 3カ月～ 6カ月 未満の乳児	生後3カ月を過ぎたら6カ 月までの早い時期にBCG接 種を受けましょう。 BCG接種後、他の予防接種 を受けるときには、27日 以上の間隔をあけてください。
	2月27日(水) (受付時間) 13時～13時30分	みよし まちづくり センター		
子育て相談	2月26日(火) 9時30分～11時	三次市福祉 保健センター 3階	乳幼児と その保護者	身体計測、離乳食、食事、 育児のことなど気軽にご相談 ください。また友達づく りに来てみませんか?

すくすくリサイクルコーナー

すくすく育児支援室前に
子育て中の皆さんのための
リサイクルコーナーを設置し
ています。



子どもの衣類、玩具、ベ
ビーベッドなど、ご家庭で不要になったも
のでまだまだ使える物を“ゆずりたい人”
と“ゆずってほしい人”を結ぶコーナーで
す。ぜひ、お気軽にご活用ください。

※ご利用方法

すくすく育児支援室で受け付けていま
す。“ゆずってくださいカード”と“ゆずり
ますカード”に必要事項をご記入ください。

「三次市健康増進計画」(案)
に関するパブリック・コメント
(意見公募)を行います

三次市では、市民一人ひとりが、健康で心豊かに生活できるまちづくりを実現するため、三次市健康増進計画策定委員会を設置し、平成20年3月の「三次市健康増進計画」策定に向け協議を重ねています。

このたび、本計画の原案がまとまりましたので、次のとおり市民の皆さんのご意見を募集します。

○募集期間

2月25日(月)まで

○関係資料閲覧方法

関係資料は市役所、各支所の窓口や三次市ホームページなどで閲覧できます。

詳しくは、三次市ホームページをご覧いただくか、すこやか保健室へお問い合わせください。

●提出・問い合わせ先

〒728-0013

三次市十日市東三丁目14番25号

三次市生涯学習センター2階

三次市福祉事務所すこやか保健室

☎(0824)62-6232

☎(0824)62-6382

✉hoken@city.miyoshihiroshima.jp

愛菜キッチン

旬の野菜たっぷりの
超かんたん料理を紹介します。



和風シチュー

《材料 4人分》

鶏肉(または鮭2切)…150g 油……………適宜
かぶ(または大根)…1/4個 小麦粉……………大さじ2
さといも……………2個 「固形コンソメ」…1個
にんじん……………1/2本 「水」……………2カップ半
ねぎ……………2本 みそ……………大さじ1弱
しめじ……………1パック 牛乳……………1カップ

《作り方》

- ①鶏肉、かぶ、さといもは一口大に切る。
- ②大根、にんじんは1cmの厚さのイチョウ切りにする。
- ③ねぎは2cmの長さに切る。
- ④しめじは石づきをとってほぐしておく。
- ⑤油を熱した鍋で①②とねぎの白い部分を炒め、小麦粉をふりこんでさっと炒める。
- ⑥固形コンソメと水を加え材料がやわらかくなるまで煮る。
- ⑦しめじと残りのねぎを加え、味をみながらみそを加え、仕上げに牛乳を加えひと煮する。

《1人分》エネルギー：176kcal たんぱく質：8.7g

…ひとりごと



私たち根菜は、現代の日本人に不足している食物繊維をたっぷり含んでいるの。不足すると体にたまったモノがちゃんと排泄できず、悪玉コレステロールがたまり、血圧が上がって、脳梗塞や心臓病をおこす原因にもなりかねないわ！生活習慣病予防のためにも、今が旬の私たちをおいしく料理してしっかり食べてね。

健康ロハソロ
健口パンザイ

だ液の
パワー！

だ液は1日に1~1.5ℓ分泌され、口の環境を維持するために働いています。食事を安全においしく食べる以外にも、だ液には大切な役割がたくさんあり、さまざまなトラブルから身体を守っています。

- 自浄作用 『歯についた汚れや食べかすを洗い流します』
- 抗菌作用 『天然酵素などの成分が、口の中の細菌の増殖を抑えます』
- 緩衝作用 『飲食で酸性に傾いた口のpHを中和させ、むし歯を防ぎます』
- 消化作用 『酵素アミラーゼがはたらき、デンプンを分解し消化しやすくします』
- 溶解作用 『食べ物の味成分を溶かして味覚を促進します』
- 円滑作用 『食べ物の通りを良くしたり、発音・発声をスムーズにします』
- 再石灰化作用 『飲食で溶けかかった歯の表面を修復し、むし歯を防ぎます』

一般的に、だ液の分泌は、夜になると減少し、その作用と機能も低下します。特に寝る前は、口の中の細菌の増殖に備え、口のケアが大切です。

●問い合わせ先
三次市障害者支援センター
☎(0824)65-1131
☎(0824)65-1132
✉support@pl.pionet.ne.jp

とき	ところ
3月 3日(月)	作木支所
3月 4日(火)	布野保健福祉センター
3月 6日(木)	みわ保健センター
3月10日(月)	君田保健センター
3月11日(火)	甲奴老人福祉センター
3月13日(木)	吉舎保健センター
3月14日(金)	みらさか福祉センター

相談時間はいずれも10時~12時

障害者(身体・知的・精神)の生活や就労、ご家族の悩みなどの相談を障害者支援センター相談員などが行います。
お気軽にご相談ください。

障害者相談会開催のお知らせ

ハツラツ
応援隊



平成20年度(平成19年分)所得申告の変更点

住宅ローン控除(住民税が減額される場合があります)

税制改正(所得税から住民税への税源移譲)により所得税が減額された結果、住宅ローン控除額を所得税から控除しきれなかった場合、翌年度の住民税(所得割)から控除できます。

○対象となる方

平成11年1月1日から平成18年12月31日までに入居し、現在住宅ローン控除を受けている方
 ※平成17年分、平成18年分所得税で住宅ローン控除を適用された方(控除対象の可能性のある方)には、別途ご案内しています。

○手続き方法

控除を受けられる方は、必ず3月17日までに申告をしてください。

なお、2月24日(日)のサンデー申告会場(みよしまちづくりセンター)で「住宅ローン控除受付コーナー」を設けます。

対象者	申告書の提出方法	必要なもの
確定申告をされない方	市役所へ提出	印鑑、源泉徴収票の原本、ローンの年末残高がわかるもの
確定申告をされる方	確定申告書とともに税務署へ提出	印鑑、確定申告書、居住開始年月日がわかるもの

※ホームページに申告書の作成ツールを掲載しています。

ご不明な点は、課税室(市民税グループ)へお気軽にお問い合わせください。

事業所得者のみなさまへ

減価償却制度の改正～定額法の計算方法が変わりました～

平成19年4月1日以降に取得した減価償却資産(事業用の建物・車両・農機具などで取得価格10万円を超えるもの)は、償却可能限度額(取得価格の95%相当額)および残存価格が廃止され、新たな償却の方法により耐用年数経過時点において1円まで償却することになりました。

○農業用資産の例

《旧定額法(平成19年3月31日までに取得した資産)》

取得価格 × 0.9 × 償却率 × $\frac{\text{使用月数}}{12}$ × 農業専用割合 = その年の減価償却費
 (消費税を含む)

《新定額法(平成19年4月1日以後に取得した資産)》

取得価格 × 償却率 × $\frac{\text{使用月数}}{12}$ × 農業専用割合 = その年の減価償却費
 (消費税を含む)

お詫びと訂正

広報みよし1月号と一緒にお配りした「平成19年分 農業所得収支計算月別集計表」の中の(備考)2で、税制改正による減価償却制度の計算方法の変更点について、「広報みよし 平成20年1月号」をご参照ください。と掲載しておりましたが、正しくは「広報みよし 平成20年2月号」をご参照ください。でした。お詫びして訂正いたします。

問い合わせ先 財務部課税室市民税グループ

☎ (0824) 62-6122 FAX (0824) 62-6137 ✉ kazei@city.miyoshi.hiroshima.jp

所得税・住民税の障害者控除

65歳以上の介護を必要とする方で、「身体障害者等に準ずる方」または「6カ月以上寝たきり状態にある方」と市が認定した場合は、所得税などの障害者控除を受けられる「障害者控除対象者認定書」を交付します。

この認定書の申請を福祉事務所まごころ福祉室で受け付けますので、控除を受けられる方は申請してください。

●申請・問い合わせ先 福祉事務所まごころ福祉室社会福祉グループ

☎ (0824) 62-6146 FAX (0824) 62-6285 ✉ fukushi@city.miyoshi.hiroshima.jp

2月の納税

納税相談は
いつでも気軽に
ご相談ください。

●国民健康保険税 (8期)

納期限は
2月29日(金曜日)です。

●問い合わせ先

【納付方法】

財務部収納室収納グループ

☎ (0824) 62-6127

FAX (0824) 62-6352

✉ shunou@city.miyoshi.hiroshima.jp

【課税内容】

財務部課税室市民税グループ

☎ (0824) 62-6122

FAX (0824) 62-6137

✉ kazei@city.miyoshi.hiroshima.jp

確定申告会場の開設日程

平成19年分の確定申告会場は「CCプラザ3階プラザホール」です。
 昨年の「日本たばこ産業(株)跡地の事務所」から確定申告会場を変更して
 いますのでご注意ください。

- 開設期間 3月17日(月)まで
- 受付時間 9時～16時(土、日、祝日を除く)
- 相談時間 9時～17時(土、日、祝日を除く)



税務職員を装った「振り込め詐欺」にご注意ください

税務職員を装い、現金自動預け払い機(ATM)を操作させ、振り込みを行わせる「振り込め詐欺」による被害が発生しています。

税務署や国税局では

- 還付金受け取りのために金融機関などのATMの操作を求めることはありません。
- 国税の納税のために金融機関の口座を指定して振り込みを求めることはありません。
- 還付金受け取りのためにフリーダイヤルへの連絡を求めることはありません。

ご不審な点があるときは、所轄の税務署へお問い合わせください。

電話によりATMを操作するように誘導し、現金を振り込ませる詐欺が発生しています!



問い合わせ先 三次税務署 ☎ (0824) 62-2721

消費者の窓

見知らぬ業者にだまされしないで

《被害内容》

「床下換気扇の点検をします」と、見知らぬ業者が訪問してきた。「設置業者と違う」と言ったところ、「設置業者は、業務停止処分を受け、大変な状況。モーターを納入している当社が代わりに点検する」と言われた。

不審に思い、「点検は明日にして欲しい」と言ったが、翌日、約束の時間に来なかった。だまそうとしたのだろうか。

《アドバイス》

この相談は、年末に中国地方で起こった事例です。契約者名簿を入手した業者が、設置業者の関連会社を装い、点検の名目で訪問したと思われる。点検に応じると、次々と必要のない商品の販売や工事の契約などをさせられる恐れがあります。

不審に思ったら、この事例のように即答せずに、早めに家族の方や消費生活相談窓口などに相談してください。

消費生活相談コーナー

市役所東館1階生活相談グループ
相談日時

毎週月・火・木・金曜日9時～16時

生活相談グループでは、悪質業者の被害にあわないための出前講座を行っています。常会や地域でお気軽にご利用ください。

●問い合わせ先

市民生活部ひとづくり推進室

生活相談グループ

☎ (0824) 62-6222

FAX (0824) 63-2809

✉ hito@city.miyoshi.hiroshima.jp



第6回若い芽のコンサート

今年で6

回目をむかえる、「未来の若き音楽家たち」のコンサート。各種音楽コンクール上位入賞者や音楽学校生、音楽大学生によるピアノ・声



楽・管弦打楽器などの演奏をお楽しみください。

○とき 3月16日(日)

14時30分～16時30分

○ところ 三次市文化会館大ホール

○入場料 700円

○チケット販売所

三次市文化会館、CCプラザ、サングリーン、ジョイフル、三次音楽家協会

●申し込み・問い合わせ先

三次音楽家協会

☎ (0824) 62-6338

✉ miyoshi-n-a@excite.co.jp

ホストファミリー募集

5月にニュージーランドより25人が甲奴町を訪問されます。そこで、

次のとおりホストファミリーを募集します。

○ゲスト

ニュージーランド人の成人男性・成人女性(母国語は英語)

○予定滞在期間

5月4日(日)～5月11日(日)

○受け入れ条件

・ゲスト1人以上を連続して3泊以上受け入れること
・ゲストへの食事・寝室が提供できること

○申し込み期限 3月31日(月)

●申し込み・問い合わせ先

フレンドシップフォース広島クラブ

(こうぬジミィ・カーターシビツ

クセンター国際交流協会内)

〒729-4101

三次市甲奴町本郷940

☎ (0847) 67-3535

☎ (0847) 67-3538

甲奴町まちづくり大会

○とき 3月2日(日) 10時～

○ところ 甲奴老人福祉センター

サッカー解説でおなじみのセルジオ越後さんによる記念講演があります。

●問い合わせ先

甲奴町振興協議会連合会

☎ (0847) 67-2201

スター発掘番組『デビュー』出場者募集!

明日のスターはあなたかもしれない!この春、三次さくら祭のステージで、広島ホームテレビ制作オーディション番組「デビュー」(毎週火曜深夜放送中)の公開録画を行います。現在、その出場者を募集しています。

第23回三次さくら祭

○とき

4月13日(日) 11時～15時30分

(収録は12時からの予定)

○ところ 尾関山公園

自薦・他薦・年齢・歌唱曲のジャンルも問いません。出演希望の人は、コーラスピープル(☎(082)243-5795)または番組ホームページ(「デビュー」広島)で検索からお申し込みください。後日、参加要項文書と受付ハガキが郵送されます。

・携帯電話(debut-hiroshima.net)からもアクセスできます。(iモード専用)

・当日の優勝者は、後日行われる決勝大会に出場していただきます。

●問い合わせ先

(社)三次市観光協会

☎ (0824) 63-9268

☎ (0824) 63-1179

広告

〈介護用品と医療用品の専門店〉『**介 援 隊**』十日市店

『福祉用具レンタル・購入・住宅改修工事』→本社 株式会社ルピナスで対応致します!!

看護師・薬剤師・福祉用具プランナー・日本口腔ケア学会認定者・福祉情報技術コーディネーター・福祉用具専門相談員・管理栄養士など、専門のスタッフにて対応いたしております!

大人気!『毎月2日・22日は紙おむつ大特価セール開催致しております!』

専門店ならではの商品で大特価にて販売! 取り置きの予約も当日のみ受付しております。

やわらか惣菜の宅配! 紙おむつ福祉用具全ての商品を無料にて配達致しております!!

●三次市社会保険事務所
○医療センター 三次市福祉保健センター
○図書館

土手

JA三次方向 ↓

ルピナス

お電話にてのご相談も承っております!

株式会社ルピナス直営店

生き活きショップ 介援隊

☎0824-62-3310

市営住宅入居者募集

1) 2月募集住宅 募集戸数：各1戸、募集期間：2月18日(月)～2月27日(水)
 (※入居適格者が募集戸数を超える場合は抽選となります。)

住宅名	場所	月額家賃 (月収による)	構造・間取り等	収入要件 (月収額は法の規定により算定)	その他の要件等
伊賀和志住宅2号棟101号室 (昭和55年度築)	作木町伊賀和志 226番地3	10,500円～	簡易耐火2階建、 3DK、汲取り	政令月収額200,000円 以下(高齢者世帯、障 害者世帯などの場合 268,000円以下)の世 帯	①現在、住宅に困っていること。 ②申込者と同居親族が、税金およびその他の料 金を完納していること(非課税世帯を除く)。 ③同居者は、夫婦(婚約者、内縁関係含む)親子 を主体とした親族であること。 ④申込者または同居親族が暴力団員でないこと。
天竺住宅3号棟101号室 (昭和56年度築)	作木町下作木 828番地1	11,300円～	簡易耐火2階建、 3DK、汲取り		
安田住宅1号棟101号室 (平成14年度築)	吉舎町安田 1387番地2	18,300円～	耐火2階建、 2LDK、水洗		
甲奴駅前団地A3-1号室 —特定公共賃貸住宅— (平成9年度築)	甲奴町本郷 679番地1	39,000円～	耐火3階建、 2DK、水洗	政令月収額200,000円 を超え601,000円以下 の世帯	
グリーンビューあわしまC-1棟 —若者定住住宅— (平成13年度築)	甲奴町梶田 1741番地12	45,000円	木造2階建、 4LDK、水洗	家賃、共益費、光熱水 費などを滞りなく支払 えること	①三次市に転入し定住しようとする方、または住 家を所有していない方で定住しようとする方。 ②おおむね40歳までで、同居親族に義務教育終 了までの子どもがある方、またはその予定の方。 など

2) 随時募集住宅 募集戸数：各1戸、受付・審査後入居可能

住宅名	場所	月額家賃 (月収による)	構造・間取り等	収入要件 (月収額は法の規定により算定)	その他の要件等
伊賀和志住宅1号棟101号室 (昭和54年度築)	作木町伊賀和志 226番地3	8,100円～	簡易耐火平屋建、 3DK、汲取り	政令月収額200,000円 以下(高齢者世帯、障 害者世帯などの場合 268,000円以下)の世 帯	①現在、住宅に困っていること。 ②申込者と同居親族が、税金およびその他の料 金を完納していること(非課税世帯を除く)。 ③同居者は、夫婦(婚約者、内縁関係含む)親子 を主体とした親族であること。 ④申込者または同居親族が暴力団員でないこと。
伊賀和志住宅2号棟202号室 (昭和55年度築)	作木町伊賀和志 226番地3	10,500円～	簡易耐火2階建、 3DK、汲取り		
松ヶ瀬団地 —特定公共賃貸住宅— 3号棟1号室 (平成6年度築)単身者用	君田町東入君 240番地	18,000円	木造2階建、 1DK、水洗	政令月収額200,000円 を超え601,000円以下	①現在、住宅に困っていること。 ②申込者が、税金およびその他の料金を完納し ていること。 ③申込者が暴力団員でないこと。
松ヶ瀬団地 —特定公共賃貸住宅— 4号棟2号室 (平成6年度築)単身者用	君田町東入君 240番地	21,000円	木造2階建、 2DK、水洗		

3) 申し込みに必要な書類 市営住宅の申し込みをされる際には、所定の入居申込書をご提出ください。

●申し込み・問い合わせ先 建設部あかるい住宅室

☎(0824) 62-6161 ☎(0824) 62-6166 ✉jutaku@city.miyoshi.hiroshima.jp
 または各支所地域整備グループ

広告



新築
そっくりさん®
建て替えの新システム
ビジネスモデル特許出願中

〈新築そっくりさん〉は
基礎や柱をそのままに活かし

一棟まるごと再生。

資料請求はこちらまで

0120-356-218

http://www.sokkuri3.com
TEL082-431-3525 FAX082-423-1751

国土交通大臣許可(特-17)第4638号

住友不動産

新築そっくりさん 広島東営業所
〒739-0011 東広島市西条本町7-29(林ビル1階)

第18回備北短歌大会

氏名入りの作品集を会場にて配布します。また、審査員による講評や入賞作品の発表を行います。

- と き 3月8日(土) 12時～16時
- ところ 三次市文化会館
- 問い合わせ先
第18回備北短歌大会運営委員会事務局 (三次市文化会館内)
☎(0824) 63-6335 ㊟(0824) 63-6337

第18回けんみん文化祭ひろしま 備北地区フェスティバル

備北地区から32団体(三次市20団体)が出場し、邦楽・舞踊・太鼓など多彩な演奏・演技が繰り広げられます。会場では、バザーや特産品フェアも開催されます。ご来場をお待ちしております。

- と き 3月2日(日) 9時30分～16時
- ところ 庄原市民会館 **入場無料**
- 問い合わせ先
けんみん文化祭備北地区実行委員会事務局 (庄原市民会館内) ☎(0824) 72-5453

第16回「備北の風土」写真コンテスト

備北の自然や生活文化を題材にした写真を展示します。

- と き 2月29日(金)～3月2日(日) 9時～17時
- ところ 庄原市民会館
- 問い合わせ先
広島県文化団体連合会備北支部事務局 (庄原市民会館内) ☎(0824) 72-5453

☎(0824) 6410092
㊟(0824) 6410096

●問い合わせ先

三次市自治振興部文化振興室

三次市で初めての伝統文化・芸能フェスティバルが開催されます。ふるさとを想うみなさんによって、それぞれの地域で時代を超え、引き継がれてきた神楽や田楽、太鼓など子どもたちの共演をお楽しみください。

みよし伝統文化・芸能フェスティバル ～夢をのせて子どもたちが舞う～

- と き 2月24日(日) 10時～15時40分
 - ところ 三次市文化会館 大ホール **入場無料!**
 - 出演団体
(神楽) 穴笠子ども神楽団、横谷子ども神楽クラブ、門田子ども神楽同好会、灰塚神楽団
(太鼓) 酒河童太鼓、布野わんぱく太鼓、和田狂言太鼓子供同好会
(田楽) 三良坂町郷土芸能保存会
 - 特別出演 (神楽) 石見神楽長浜社中子供神楽(浜田市)
- ※会場では、うどんなどのバザーもあります。

みよしおでかけガイド



市の施設の玄関に広告マットを設置しませんか

市の施設の玄関に広告マットを設置していただける方を募集しています。
広告代理店事業者による応募、マットリース事業者による応募も可能です。

募集期間：2月4日(月)から2月29日(金)まで

募集施設名	募集枚数	年間設置料金/枚
本庁舎本館、東館	2枚(各1枚)	5,000円
支所	7枚(各1枚)	500円
福祉保健センター	5枚	2,000円
まちづくりセンター	6枚	2,000円
生涯学習センター	1枚	2,000円
青少年女性センター	1枚	2,000円
水道局	1枚	1,000円

*詳しくは三次市ホームページに掲載しています「募集要項」をご覧ください。

*広告の内容によっては、掲載できない場合があります。



- 広告マットの作成は、広告主に行っていただきます。
- 広告マット設置・撤去は広告主の負担で行っていただきます。
- 広告マットのクリーニングは月2回以上、広告主の負担で行っていただきます。
- 設置期間は原則1年間ですが、1カ月単位でも受け付けます。
- 所定の申込書に、広告の原稿またはイメージ図を添えてお申し込みください。
- 申し込み用紙は三次市ホームページに掲載しています。
<http://www.city.miyoshi.hiroshima.jp/>

申し込み・問い合わせ先 財務部管財室管財グループ ☎(0824) 62-6139 ㊟(0824) 62-6235

行事名	日時	対象
三次市立図書館 ☎ (0824) 62-2639	FAX (0824) 63-2861	
このほんだいすきぷーさんの会	3月1日(土) 10:30～	幼児から
ぐるんぱ	3月12日(水) 10:30～	幼児から
たんぽぽ	3月29日(土) 14:00～	幼児から
※場所はいずれも2階(畳の部屋)です。		
君田図書館 ☎・FAX (0824) 53-7050		
ばんびのお話し広場	3月22日(土) 13:30～	幼児から
布野図書館 ☎ (0824) 54-2111	FAX (0824) 54-2429	
絵本の会「空色のたね」	3月15日(土) 10:30～	幼児から
作木図書館 ☎ (0824) 55-2115	FAX (0824) 55-7010	
絵本の会「どんぐり」	3月15日(土) 10:30～	幼児から
吉舎図書館 ☎ (0824) 43-3444	FAX (0824) 43-7272	
吉舎古文書の会	3月15日(土) 10:00～	一般 (年会費3,000円)
おはなし広場	3月25日(火) 10:30～	幼児から
三良坂図書館 ☎・FAX (0824) 44-2749		
おはなし会	3月25日(火) 10:30～	幼児から
三和図書館 ☎ (0824) 52-3739	FAX (0824) 52-3740	
読書会	3月14日(金) 13:30～	一般
絵本の広場	3月15日(土) 14:00～	幼児から
おひざにだっこのおはなしたいむ	3月21日(金) 11:00～	乳幼児から
甲奴図書館 ☎ (0847) 67-3532	FAX (0847) 67-3538	
「へびくんのおさんぽ」のお話し会	3月15日(土) 14:00～	幼児から

第7回「図書館へ行こう」開催!

三次市立図書館の読み語りボランティアグループ大集合

- とき 3月16日(日) 13時30分～
- ところ 三次市福祉保健センター 4階ホール
- 内容 絵本の読み語り、紙芝居など 対象は幼児から

三次市立図書館 古本リサイクル市

- とき 3月16日(日) 10時～
- ところ 三次市福祉保健センター 1階ホール

職業訓練

講座名	期間		時間	定員(人)	受講料(会員)
					受講料(一般)
Excel (ステップ3関数・ データ機能編)	3/21・24・26	金・月・水	13:00～ 16:00	20	6,000円(テキスト代込)
					8,000円(テキスト代込)
ブログ作成	3/3・5・7	月・水・金	13:00～ 16:00	20	6,000円(テキスト代別)
					8,000円(テキスト代別)
上級内部監査員(品質) 研修講座	3/17・18	月・火	9:00～ 17:00	20	17,000円(昼食費込)
					20,000円(昼食費込)

●定員になり次第、受け付けを締め切ります。※時間は変更になる場合があります。

広島北部地域職業訓練センター
訓練講座等・案内

- 申し込み・問い合わせ先 広島北部地域職業訓練センター ☎・FAX (0824) 62-8500 ✉ info@nhvtc.ac.jp
- ホームページをご利用ください。 <http://www.nhvtc.ac.jp>

ミヨシ Do スポーツ



第20回 江の川親水マラソン出場者募集!!

江の川親水マラソンで、春の訪れを満喫しませんか。
皆さんの参加をお待ちしています。

- とき 4月13日(日) 9時30分～(雨天決行)
- ところ 十日市親水公園グラウンド発着コース
- 種目 4.2kmコース、10.5kmコース
- 参加料 幼児 無料 小・中学生 1,000円 一般 2,000円
- 申し込み方法

所定の申込用紙に必要事項を記入のうえ、2月29日(金)(当日消印有効)までにお申し込みください。参加料は、郵便振替または銀行振込となります。

※当日参加は受け付けできません。

- 申し込み・問い合わせ先

江の川親水マラソン実行委員会(三次商工会議所内)

☎(0824) 62-3125 FAX(0824) 63-5200

ピークパフォーマンス 発揮のための スポーツメンタルトレーニング

～ホップ・ステップ・チャレンジ～

スポーツの舞台で最高のパフォーマンスを発揮するためには、体力や技術だけでなく、集中力・冷静さ・自信などのメンタル面の強さも必要です。スポーツ愛好家や指導者、保護者の皆さん、子ども達のメンタル面のサポート方法、自己コントロールの大切さを学んでみませんか。

●講師 金沢大学教育学部教授 石村宇佐一さん

●とき 3月11日(火) 19時～21時

●ところ 三次市福祉保健センター4階
ふれあいホール

●入場無料

●講師プロフィール

- 広島大学教育学部高等学校教育科(体育科)卒業 広島大学教育学専攻科(保健体育専攻)修了 現在、金沢大学 教育学部 教授
- オリンピック委員会強化スタッフ 国際スポーツ心理学会所属 日本スポーツ心理学会認定スポーツメンタルトレーニング指導士
- 著書「運動学習とパフォーマンス」(大修館書店)「体育授業の心理学」(大修館書店) ほか



瀬古利彦さん講演会

「心で走る」

世界の主要なマラソン大会を制し、日本のマラソンブームを創りあげた瀬古利彦さんの講演会を開催します。レースの思い出や指導者としての経験談を交えてスポーツの楽しさ、苦しさ、面白さを講演されます。精神面における人間的な成長、生涯スポーツの大切さについて学んでみませんか。多くの市民の参加をお待ちしています。

●講師 エスビー食品スポーツ推進局局長 瀬古利彦さん

●とき 2月24日(日) 14時～15時30分

●ところ 三次コミュニティセンター 大ホール

●入場無料 ●駐車場 三次小学校グラウンド

●講師プロフィール

高校時代(四日市工業高)にインターハイ2年連続2冠(800m、1500m)。早稲田大学入学後、中村清監督との出会いを経てマラソンランナーに。その成績は福岡国際マラソンで学生としては異例の2連覇をはじめ、エスビー食品入社後は東京国際マラソン、ボストンマラソンなど、15戦で実に10勝もの優勝を飾る。現役引退後、エスビー食品陸上競技部監督となりオリンピック出場選手を育てた実績をもつ。現在、エスビー食品スポーツ推進局局長として陸上競技部を統括している。

- 日本陸上競技連盟理事 日本オリンピック委員会理事 東京都教育委員
- 著書「マラソンの真髓」(ベースボールマガジン社)



講演会についての問い合わせ先

三次市教育委員会 社会教育室 ☎0824-62-6191 FAX 0824-64-1090 ✉shakai@city.miyoshi.hiroshima.jp

主な行事

奥田元宋・小由女美術館 【第2水曜休館】
 ☎(0824) 65-0010 FAX(0824) 65-0012

2月21日(木)・22日(金)	開館時間延長日(22時まで開館) お月見とロビーコンサートをお楽しみください。
3月14日(金)～5月25日(日)	フランス近代絵画のながれ パルビゾンから印象派へ
3月22日(土)・23日(日)	開館時間延長日(22時まで開館) お月見とロビーコンサートをお楽しみください。

はらみちを美術館 【臨時休館日2月19日(火)～21日(木)】
 ☎(0824) 53-7021 FAX(0824) 53-2119

～5月19日(月)	はらみちを「りまあく」原画展
2月22日(金)～3月17日(月)	県北の蝶写真展

美術館あーとあい・きさ 【月曜休館(祝日を除く)】
 ☎・FAX(0824) 43-2231

2月12日(火)～24日(日)	吉舎町内児童生徒美術作品展(日彰館高等学校)
-----------------	------------------------

三良坂平和美術館 【月曜休館(祝日を除く)】
 ☎・FAX(0824) 44-3214

3月1日(土)～23日(日)	ちょっと気になるお宝展(所蔵作品)
----------------	-------------------

三次市文化会館
 ☎(0824) 63-6335 FAX(0824) 63-6337

2月24日(日)	みよし伝統文化・芸能フェスティバル
3月2日(日)	ヤマハの楽器いとう ヤマハ音楽教室発表会
3月8日(土)	第18回備北短歌大会
3月9日(日)	三次市の明日の農業を考える研究集会
3月16日(日)	第6回若い芽のコンサート
3月17日(月)	平成20年度 市県民税申告受付
3月23日(日)	平成19年度 第27回三次高校吹奏楽部定期演奏会
3月30日(日)	琴城流大正琴振興会備北支部発表会

広島県立歴史民俗資料館(小田幸町)
 ☎(0824) 66-2881 FAX(0824) 66-3106

2月1日(金)～3月23日(日)	冬の展示会「三次人形とその仲間たち」
～3月16日(日)	歴史民俗展示室展示「ちょっと昔のくらしと道具」
～3月23日(日)	展示会「県北近代のやきもの-忘れられた金保焼・木呂田焼-」
～3月30日(日)	スポット展「ナイフ形石器の謎」
3月16日(日)	歴風トーク「子供向けワークシートについて考える」

3月の主な行事 スポーツ

みよし運動公園(東酒屋町)
 ☎(0824) 62-1994 FAX(0824) 64-0344

2日(日)	第3回県北カップテニス大会
2日(日)・9日(日)・16日(日)・23日(日)・30日(日)	三次市長旗争奪サッカー大会
9日(日)	ミズノ・サンフレッチェサッカースクール
22日(土)・23日(日)	三次市長杯少年サッカー大会
22日(土)	高体連サッカー大会

みよし市営球場(東酒屋町)
 ☎・FAX(0824) 63-1237

23日(日)	日本スポーツマスターズ2008軟式野球大会 三次地区予選大会(サブ球場)
29日(土)	高円宮賜杯第28回全日本学童軟式野球大会 三次地区予選大会
30日(日)	第63回国民体育大会軟式野球競技三次地区予選大会 (兼)第6回橋本旗争奪軟式野球大会

広島県立みよし公園(四拾貫町)
 ☎(0824) 66-3366 FAX(0824) 66-3370 <http://miyoshi-park.jp/>

2日(日)	第19回カルチャーセンター杯フットサル大会(一般参加可能)
3日(月)	フレンドパークゴルフオールスター大会(一般参加可能)
9日(日)	第31回北部家庭婦人バレーボール連盟大会(一般観覧可能)
16日(日)	第2回PERIGOSOフットサル大会(一般観覧可能)
18日(火)	パークゴルフともえ会月例会
20日(木)・21日(金)・22日(土)	ソフトテニス国体少年女子強化合宿
21日(金)	三次市パークゴルフ協会月例会
23日(日)	Pivo! Champions Cup広島大会(一般観覧可能)
30日(日)	三次Challenge Cup'08 6人制バレーボール大会(一般観覧可能)

酒屋体育館(東酒屋町)
 ☎(0824) 62-1994 FAX(0824) 64-0344

2日(日)	ミズノファミリースポーツ
23日(日)	三次つくしの会ソフトバレー交流会

三次市農業委員会委員一般選挙

告示日 2月24日(日)
選挙期日 3月2日(日)

●期日前投票

・期間 2月25日(月)～3月1日(土)
 8時30分～20時
 (君田支所・作木支所・三良坂支所・甲奴支所は、8時30分～17時30分)

・投票所

第1選挙区(第2選挙区から第4選挙区の区域に属さない区域)

三次市役所東館1階会議室

第2選挙区(君田町、布野町および作木町の区域)

布野支所・君田支所・作木支所

第3選挙区(吉舎町、三良坂町および甲奴町の区域)

吉舎支所・三良坂支所・甲奴支所

第4選挙区(三和町の区域)

三和支所

*選挙人が住所を有する選挙区内の期日前投票所での投票できません。

●当日投票

後日郵送する入場券に記載した投票所・投票時間内に投票してください。

●選挙資格

平成19年3月31日時点において農業委員会選挙人名簿に登録された人

●問い合わせ先 三次市選挙管理委員会事務局

☎(0824) 62-6195 FAX(0824) 62-6289

✉senkyo@city.miyoshi.hiroshima.jp

DATA

人口総数… 60,064人(-29人) **人口の動き**
 男…………… 28,481人(-1人)
 女…………… 31,583人(-28人) 2月1日現在
()は対前月比
 世帯総数… 24,111世帯(+1世帯) ※外国人登録を含む

1月の気象

気象庁

気象統計

資料による

降水量…………… 65.0mm

平均気温…………… 2.1℃

最高気温…………… 12.8℃(10日)

最低気温…………… -5.6℃(2日)

ハローワーク三次の求人・求職状況 12月分

月間有効求職者数… 838人 求人募集・仕事の相談は
 ハローワークへ!
 月間有効求人数… 1,328人 ☎(0824) 62-8609
 月間有効求人倍率… 1.58倍 FAX(0824) 62-1859

交通事故多発予報 《3月》

警報日…………… 3月7日(金)

北部ブロック警報日…………… 3月7日(金)

路線別注意報日(R54)…………… 3月10日(月)

県下一斉警報日…………… 3月18日(火)

警報日：交通事故発生の可能性がもっとも高い日

匠

Vol. 23



▲折り紙で作ったひな人形。折り紙博物館には、ひな飾りも展示されている。



▲旧君田上小学校を折り紙博物館として使用。



▲創作折り紙で、おとぎ話の一場面を立体的に表現。



▲折り紙教室で指導される赤木さん。この日は福山から43人の団体が訪問。

子どもたちに人気のキャラクターやおとぎ話の世界、さらには草花や建物などを「折り紙」を使って表現する赤木賢治さん。

伝統的な折り方を基本として、複数枚の折り紙を組み合わせた赤木さんの創作折り紙は、「赤木式折り紙」と言われる独特の技術でもあります。「1枚でも作る楽しさはあるが、限界がある。1枚にこだわっていたら折り紙教室なんてできなかつた」と、創作折り紙を始めた当時のことを語られました。

館長を務める折り紙博物館（君田町）には、300点近くの作品が展示され、また、折り紙作りを体験しよう

とたくさんの方が訪れています。もともと教員として活躍されていた赤木さん。「たとえ（指導時間が）1時間でも、必ず作品を作って帰ってもらおう。それが私の使命なんです」と教師としての一面も垣間見られました。

「別に折り紙を続けてくれなくてもいい。とにかくモノづくりはすばらしいということを知ってもらいたい。赤木さんはそんなことを思いながら、将来を担う子どもたちに指導されています。創作折り紙の人気の秘密は、その作る楽しさや作品のすばらしさはもちろん、赤木さんの熱心な人柄にあるのかもしれない。



地域の匠

創作折り紙

あかぎ けんじ
赤木 賢治さん

(南畑敷町)



今年に入って日記をつけはじめました。毎日が慌ただしく過ぎていくなかで、後々思い出せるよう日々の記録を残したいと思ったからです。最初は一日の行動を淡々と綴るだけでしたが、今では自分が感じたことなども書き添えるようになりました。漠然と考えていることを文章にすると、頭の中が整理され気分もすっきりします。日記の思わぬ効用でした。「二月は逃げる」と言いますが、過ぎ去った日々が素敵な思い出となって日記帳のなかで生きつつけるよう、これからも書き続けていきたいと思っています。☺



携帯電話でも三次市の情報を提供しています。QRコードをバーコード読み取り機能付携帯電話で読み取ってください。
三次市携帯電話サイト
<http://www.city.miyoshi.hiroshima.jp/i/>
※一部の機種で、コンテンツの内容が正しく表示されない場合があります。あらかじめご了承ください。

発行／三次市 編集／市長公室秘書広報担当 〒728-8501 広島県三次市十日市中二丁目8番1号

☎(0824) 62-6103 ㊚(0824) 62-6223 ㊞ hisyo@city.miyoshi.hiroshima.jp

三次市ホームページ <http://www.city.miyoshi.hiroshima.jp/>