

三次

11月
November



広報みよし
No.044 2007.11.10

総決算 ～平成 18 年度決算状況～

平成 20 年度予算の提案を大募集
三次市のびのび教員募集 ほか

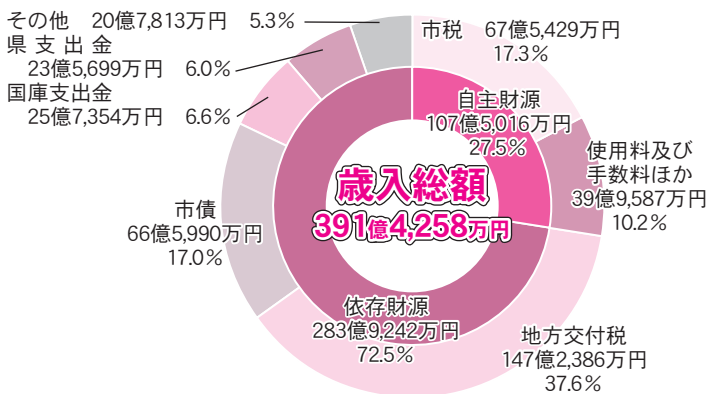


高谷山から霧の海（栗屋町）

四方を山々にかこまれ、三つの川が巴に織り成す三次盆地には、秋から早春にかけて早朝に川霧が立ちこめます。

高谷山の山頂展望台には、幻想的な光景を一目見ようと、朝早くから観光客や写真家が訪れていました。

一般会計（歳入）

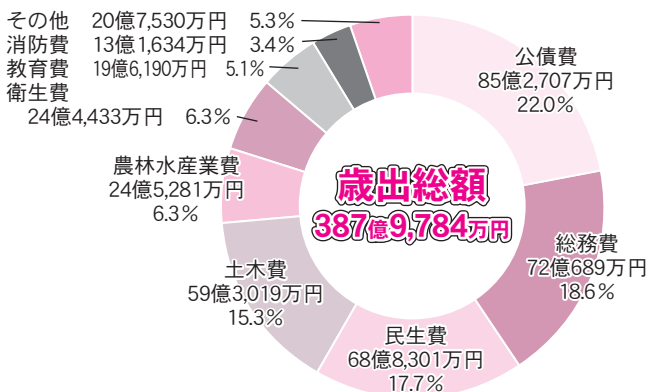


主な歳入は、地方交付税147億円(37.6%)、市税68億円(17.3%)、市債67億円(17.0%)で、自主財源比率は27.5%です。

※自主財源…市が自主的に収入できる財源

※依存財源…国などに依存している財源

一般会計（歳出）



平成17年度決算と比較すると、約20億円(5%)の減額になっています。

一般会計の主な歳出は、公債費85億円(22.0%)、総務費72億円(18.6%)、民生費69億円(17.7%)、土木費59億円(15.3%)です。

※公債費のうち、12億6,330万円は繰上償還です。

CONTENTS

総決算 ～平成18年度決算状況～ ———— 2

平成20年度予算の提案を大募集 ———— 8

三次市のびのび教員募集 ———— 9

市長室の窓 ———— 10

みらいの三次づくり ———— 11

みよし活き活き情報 ———— 12

すくすく育児 ———— 14

すこやか保健室です・ハツラツ応援隊 — 16

クリーンセンターから ———— 17

INFORMATION ———— 18

みよしおでかけガイド ———— 20

くらし役立ち情報 ———— 22

みんな集まれ！ ———— 24

図書館・訓練講座等 ———— 25

ミヨシ Do スポーツ ———— 26

主な行事ほか ———— 27

探訪 みよしの匠 vol.20
技の匠 わら細工 高野司朗さん ———— 28



総決算

～平成 18 年度決算状況～

平成 18 年度の決算状況をお知らせします。

決算規模は、全会計で合計約 773 億 2 千万円となりました。

そのうち、一般会計は、歳入約 391 億円、歳出約 388 億円で、約 3 億円の黒字です。

基金・地方債・財産は？～基金や地方債、財産など、平成 18 年度末の状況をまとめてみました～



前年度比で基金残高は約 8 億 6 千万円の増額、地方債残高は約 6 億 9 千万円の減額となりました。

| | | 平成 17 年度 | 平成 18 年度 |
|------|------------|----------------|----------------|
| 一般会計 | 基金残高 | 87 億 747 万円 | 95 億 6,672 万円 |
| | うち 現金 | 14 億 7,285 万円 | 18 億 7,357 万円 |
| | 有価証券 | 70 億 9,561 万円 | 75 億 2,828 万円 |
| | 貸付金 | 1 億 3,901 万円 | 1 億 6,487 万円 |
| | 地方債残高 | 638 億 2,458 万円 | 631 億 3,620 万円 |
| 財産 | 土地 | 17,686,679 ㎡ | 17,806,242 ㎡ |
| | 建物 | 425,329 ㎡ | 434,549 ㎡ |
| | 市有立木 (推定量) | 633,623 ㎡ | 629,741 ㎡ |
| | 有価証券 | 621 万円 | 621 万円 |
| | 出資による権利 | 13 億 1,914 万円 | 6 億 9,858 万円 |
| | 債権 (貸付金等) | 7 億 4,891 万円 | 6 億 8,304 万円 |

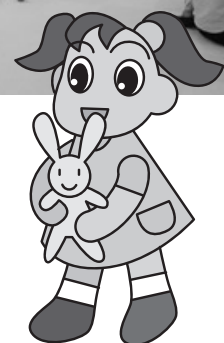
※万円以下四捨五入 (以降同じ)

会計別決算状況

| 会計名 | 歳入 | 歳出 |
|--------------|----------------|----------------|
| 一般会計 | 391 億 4,258 万円 | 387 億 9,784 万円 |
| 特別会計合計 | 262 億 4,478 万円 | 262 億 2,127 万円 |
| 国民健康保険特別会計 | 63 億 540 万円 | 63 億 336 万円 |
| 診療所特別会計 | 3 億 603 万円 | 3 億 574 万円 |
| 老人保健特別会計 ※1 | 89 億 7,056 万円 | 90 億 2,896 万円 |
| 介護保険特別会計 | 52 億 5,585 万円 | 51 億 7,627 万円 |
| 分収造林特別会計 | 7 億 911 万円 | 7 億 911 万円 |
| 土地取得特別会計 | 58 万円 | 58 万円 |
| 工業団地等事業特別会計 | 4,114 万円 | 4,114 万円 |
| ダム対策特別会計 | 5 億 9,070 万円 | 5 億 9,070 万円 |
| 下水道事業特別会計 | 21 億 2,618 万円 | 21 億 2,618 万円 |
| 農業集落排水事業特別会計 | 8 億 4,196 万円 | 8 億 4,196 万円 |
| 簡易水道事業特別会計 | 10 億 9,727 万円 | 10 億 9,727 万円 |
| 公営企業会計合計 ※2 | 108 億 3,577 万円 | 116 億 638 万円 |
| 水道事業 (営業収支) | 9 億 3,581 万円 | 8 億 3,004 万円 |
| (施設整備) | 5 億 8,502 万円 | 15 億 469 万円 |
| 病院事業 (営業収支) | 75 億 296 万円 | 73 億 3,810 万円 |
| (施設整備) | 18 億 1,198 万円 | 19 億 3,355 万円 |

※ 1 老人保健特別会計における不足額 5,840 万円は、繰上充用金 (平成 19 年度の歳入を平成 18 年度の歳入に充てること) で補てんしました。

※ 2 公営企業会計は、普通会計と会計方法が異なるため、不足額は過年度分損益勘定留保資金と当年度分消費税等資本的収支調整額で補てんしました。



三次市の財政状況

決算統計（地方自治体の財政状況の統計調査）は、普通会計がベースとなり全国の地方公共団体ごとに作成し公表・比較されます。

三次市の普通会計は、一般会計、診療所の一部、分収造林、土地取得、工業団地等事業、ダム対策の各特別会計をあわせたものとなります。



平成18年度普通会計の決算収支状況

歳入総額は397億7,361万円、歳出総額は394億3,918万円で、翌年度繰越財源が6,864万円ありますので、実質収支は2億6,580万円の黒字になります。財政調整基金への積立が1億7,587万円で、地方債の繰上償還を12億6,391万円行いました。財政調整基金の取り崩しは行っていないので、実質単年度収支は、16億4,641万円の黒字になりました。

| 項目 | 平成17年度 | 平成18年度 |
|-------------------------|-------------|-------------|
| 歳入総額 ① | 408億5,553万円 | 397億7,361万円 |
| 歳出総額 ② | 407億3,523万円 | 394億3,918万円 |
| 歳入歳出差引 (①-②=) ③ | 1億2,031万円 | 3億3,444万円 |
| 翌年度繰越財源 ④ | (b) 6,114万円 | (a) 6,864万円 |
| 実質収支 (③-④=) ⑤ | 5,917万円 | 2億6,580万円 |
| 基金積立金(財政調整基金) ⑥ | 79万円 | 1億7,587万円 |
| 地方債繰上償還金 ⑦ | 6億8,030万円 | 12億6,391万円 |
| 実質単年度収支 (a)-(b)+⑥+⑦ | 2億7,052万円 | 16億4,641万円 |
| 実質単年度収支 (企業会計繰入金を除く) | 2億7,052万円 | 4億4,641万円 |

※端数調整により計算式と一致しない項目があります。

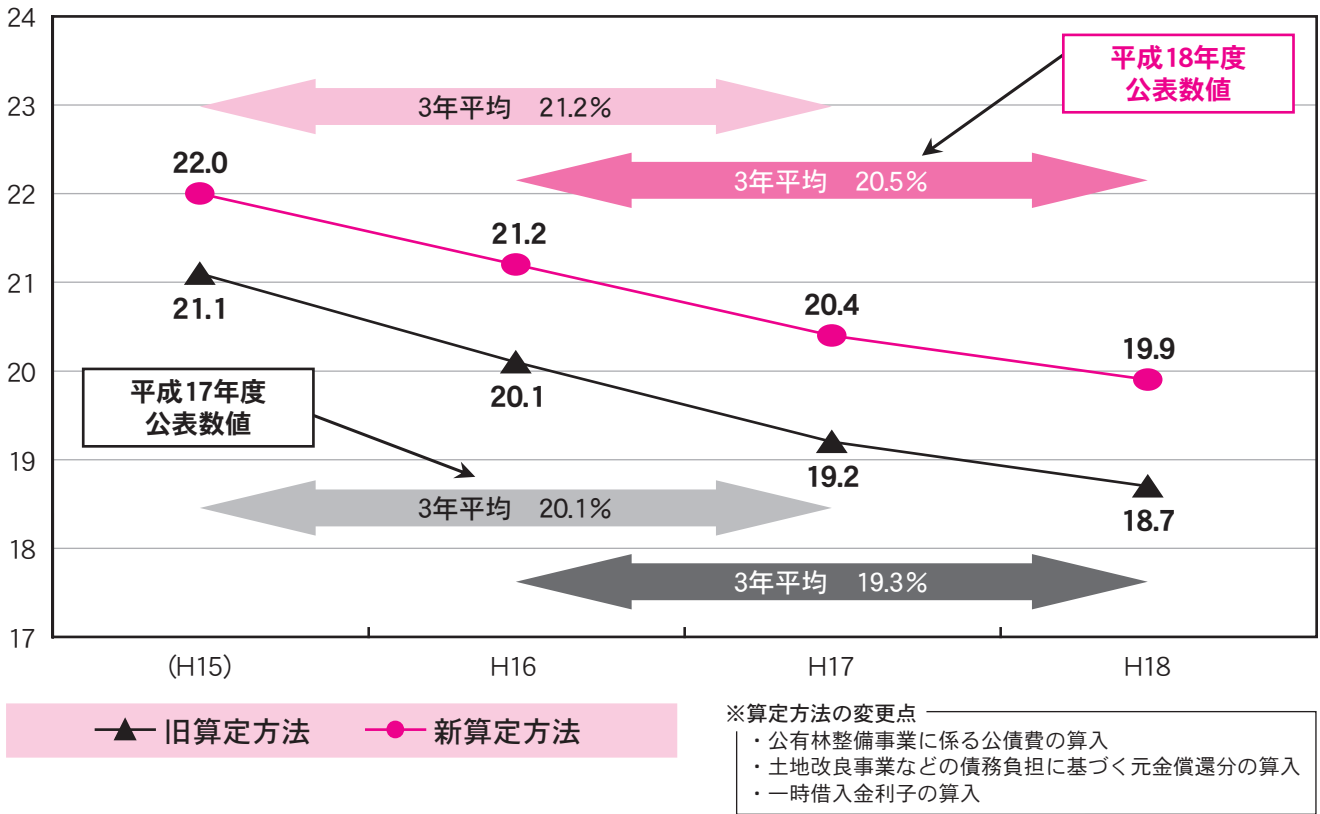
平成18年度普通会計の主な財政指標

経常収支比率は、徹底した行政改革の効果により、人件費、物件費、補助費の比率が下がったことで改善されました。

その他、主な財政指標のほとんどが改善されています。

| 項目 | 平成17年度 | 平成18年度 |
|----------------------|------------------|------------------|
| 標準財政規模 | 209億5,123万円 | 213億2,166万円 |
| 財政力指数 | 0.373 | 0.387 |
| 経常収支比率 | 96.1% | 94.9% |
| 地方債許可制限比率 | 15.5% | 15.4% |
| 実質公債費比率 ()は新算定方法 | 20.1% (21.2%) | 19.3% (20.5%) |
| 地方債現在高 | 615億7,817万円 | 600億3,890万円 |

実質公債費比率 ～算定方法が変わりました～



実質公債費比率は、平成17年度決算から新設された指標で、新しく制定された「地方公共団体の財政の健全化に関する法律」に適用される指標でもあります。

比率は3年平均で示されますが、旧算定方式と新算定方式で比べてみると、新算定方式のほうが、約1%高くなります。

公表される数値は、平成17年度「20.1%」、平成18年度「20.5%」となり、算定方法が違うものを比較して、0.4%上昇（悪化）したように公表されますが、算定方法が変わっただけで改善しています。

平成19年度で繰り上げ償還を行い、平成20年度決算で3年平均でも18%未満となるよう取り組みます。



**三次市の
全国順位は？**

＝少しずつ改善しています＝

市町村の都道府県別分布状況を調べ、比率の高いほうから三次市の順位をつけてみました。まだ高い順位にありますが、前年度に比べ順位が下がり改善しています。

●実質公債費比率

平成17年度決算

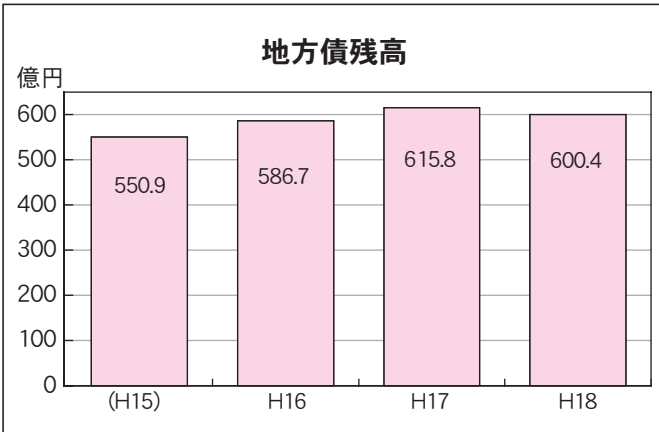
全国 1,844 市区町村中 **217** 番目
全国 800 都市中 **74** 番目



平成18年度決算

全国 1,827 市区町村中 **263** 番目
全国 785 都市中 **88** 番目

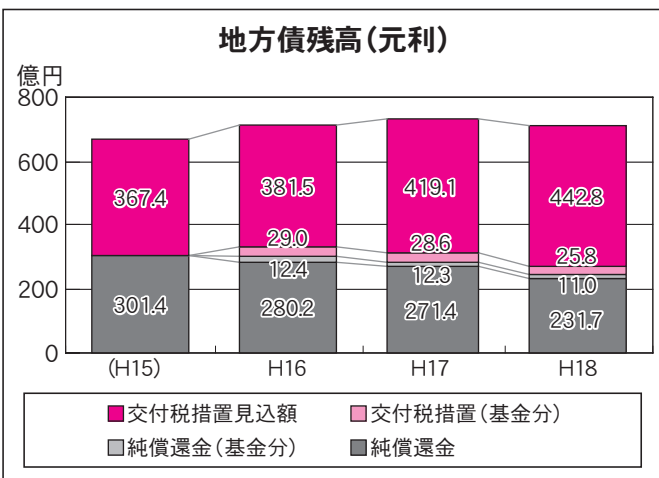
普通会計の地方債残高



平成18年度末では前年度より約15億4千万円の減額となりました。

住民一人当たりの地方債残高は約100万円となります。

今までは公表されるのは地方債残高のみでしたが、新しい「地方自治体の財政の健全化に関する法律」で使用される「将来負担比率」の算定では、地方債残高から将来の交付税措置額が控除されます。これにより実態としての将来負担度が示され、団体間での比較ができるようになります。



将来負担比率

公営企業も含めた市のすべての会計と一部事務組合や第三セクターなどが将来負担する可能性のある負債の、標準財政規模（地方自治体の標準的な状態で通常収入が見込まれる一般財源の規模）に対する割合

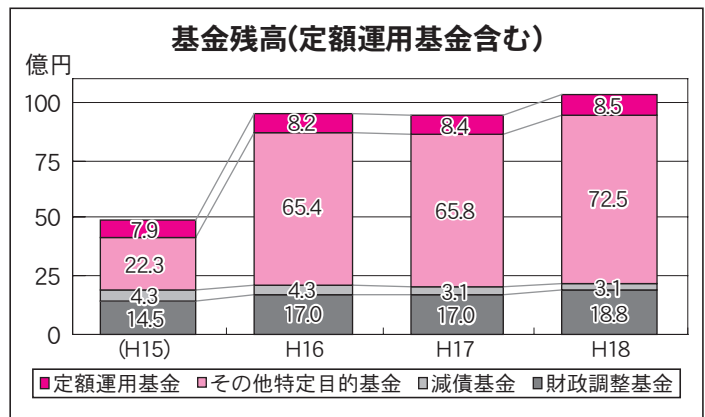
地方債残高は元金のみの数値ですが、交付税措置は元金と利息を合わせた償還金に対して措置されます。

その元利を合わせた残高が左の図です。交付税措置の無い部分がグラフの下側の部分となり、年次を追って下がっていることがわかります。

普通会計の基金の状況

平成18年度では、基金を一切取崩しませんでした。さらに、「スポーツ・文化みよし夢基金」「みよし農業創造基金」を新設したこと、基金の一括運用による利息の増加などにより、約8億6千万円の増額となりました。

将来負担比率では、地方債の償還に充てることのできる基金の額が将来負担額から控除されます。



基金残高

| 項目 | 財政調整基金 | 減債基金 | その他特定目的基金 | 積立基金合計 | 土地開発基金 | その他定額運用基金 | 定額運用基金合計 | 合計 |
|-----------|------------|-----------|------------|------------|-----------|-----------|-----------|-------------|
| (平成15年度末) | 14億5,081万円 | 4億2,610万円 | 22億3,128万円 | 41億8,199万円 | 6億6,507万円 | 1億2,593万円 | 7億9,100万円 | 48億9,919万円 |
| 平成16年度末 | 17億342万円 | 4億2,701万円 | 65億3,962万円 | 86億7,005万円 | 6億6,573万円 | 1億5,452万円 | 8億2,025万円 | 94億9,030万円 |
| 平成17年度末 | 17億422万円 | 3億794万円 | 65億8,302万円 | 85億9,518万円 | 6億4,778万円 | 1億8,860万円 | 8億3,638万円 | 94億3,156万円 |
| 平成18年度末 | 18億8,008万円 | 3億847万円 | 72億5,108万円 | 94億3,963万円 | 6億4,835万円 | 2億361万円 | 8億5,196万円 | 102億9,159万円 |

普通会計の地方債償還計画

交付税の「合併算定替^(※1)」が満額措置されるのは平成26年度までです。その後、平成31年度までは段階的に減額され、平成32年度には特例措置が無くなります。このことを念頭に置き、その時の財政運営に支障をきたさないよう、無理のない償還計画を立てて財政運営しています。

※1 合併がなかったものとした時の、合併前の旧市町村ごとに算定した交付税額の合算額

| 項目 | 平成18年度 | 平成19年度 | 平成20年度 | 平成23年度 | 平成26年度 | 平成32年度 |
|------------------|-------------|-------------|-------------|-------------|-------------|-------------|
| 年度末地方債残高 | 600億3,890万円 | 613億1,568万円 | 632億8,442万円 | 571億6,803万円 | 501億5,565万円 | 375億2,959万円 |
| 交付税措置を除いた残高(推定値) | 217億3,875万円 | 214億3,781万円 | 213億8,542万円 | 192億6,317万円 | 179億1,003万円 | 172億3,645万円 |

今後の財政見通し

三次市の主な財政指標(見通し)

単位：百万円，%

| 項目 | 平成18年度 | 平成19年度 | 平成20年度 | 平成21年度 | 平成22年度 | 平成23年度 | 平成24年度 | 平成25年度 | 平成26年度 | 平成32年度 |
|-------------------|----------------|----------------|----------------|----------------|----------------|----------------|----------------|----------------|----------------|----------------|
| 実質公債費比率(単年度) | 18.7 (19.9) | 17.7 (18.8) | 17.1 (18.3) | 16.6 (17.7) | 16.7 (17.8) | 16.8 (17.9) | 16.9 (17.9) | 16.8 (17.8) | 16.4 (17.4) | 13.3 (14.2) |
| 実質公債費比率(3年平均) | 19.3 (20.5) | 18.5 (19.7) | 17.8 (19.0) | 17.1 (18.3) | 16.8 (17.9) | 16.7 (17.8) | 16.8 (17.9) | 16.9 (17.9) | 16.7 (17.7) | 14.3 (15.3) |
| 起債制限比率(単年度) | 15.5 | 14.3 | 14.1 | 13.6 | 13.7 | 13.6 | 13.4 | 13.1 | 12.8 | 9.5 |
| 起債制限比率(3年平均) | 15.4 | 14.9 | 14.6 | 14.0 | 13.8 | 13.6 | 13.6 | 13.4 | 13.1 | 10.5 |
| 実 質 収 支 | 266 | 0 | 0 | 0 | 1 | 1 | 0 | 1 | 1 | 0 |
| 経 常 収 支 比 率 | 94.9 | 94.1 | 93.0 | 92.0 | 91.0 | 90.0 | 89.6 | 89.1 | 88.1 | 88.5 |
| 財政力指数(交付税の算定替による) | 0.335 | 0.332 | 0.332 | 0.331 | 0.329 | 0.328 | 0.327 | 0.329 | 0.329 | 0.399 |
| 財政調整基金残高 | 1,880 | 1,883 | 1,887 | 1,891 | 1,895 | 1,899 | 1,902 | 1,906 | 1,910 | 1,933 |
| 普通会計基金残高(定額除く) | 9,493 | 9,945 | 9,564 | 9,389 | 9,489 | 9,822 | 9,859 | 9,723 | 9,839 | 10,366 |

※()内は新算定方法による数値。

※平成19年度の繰上償還により、平成20年度の3年平均実質公債費比率を18%以下にする予定です。

普通会計以外の地方債残高

| 会計名 | 平成16年度 | 平成17年度 | 平成18年度 | 平成19年度(見込) |
|--------------|-------------|-------------|-------------|-------------|
| 下水道事業特別会計 | 118億8,511万円 | 117億2,418万円 | 115億9,911万円 | 115億1,927万円 |
| 農業集落排水事業特別会計 | 51億2,259万円 | 51億6,453万円 | 51億1,009万円 | 50億2,515万円 |
| 簡易水道事業特別会計 | 31億7,248万円 | 33億4,020万円 | 34億3,629万円 | 35億3,308万円 |
| 水道事業会計 | 65億8,046万円 | 65億8,819万円 | 66億1,789万円 | 68億882万円 |
| 病院事業会計 | 83億8,094万円 | 83億2,367万円 | 82億2,254万円 | 80億6,275万円 |

問い合わせ先

財務部財政室

☎(0824) 62-6119 FAX(0824) 62-6235

✉zaisei@city.miyoshi.hiroshima.jp



平成20年度予算の提案を大募集

市民の予算提案制度

対象となる事業

三次市が実施、または提案者と三次市が協働し実施する事業で、広く市民に効果がおよび、具体的な成果が期待できるもの。

ただし、次の事業は対象外とします。

- ・政治活動、宗教活動、特定の個人や団体が利益を受ける事業
- ・法律、条例、公序良俗などに反する事業
- ・既存事業の予算の増減のみのもの
- ・既存の補助制度などの対象となるもの

事業実施期間

事業実施の期間は平成20年度（平成20年4月1日から平成21年3月31日まで）を原則とします。ただし、複数年度の実施が必要な事業については、継続実施について別途検討します。

応募資格

- ・三次市に住所を有する個人
- ・三次市に通勤・通学している個人
- ・三次市に事務所または活動拠点を有する団体・法人

応募方法

次の書類を電子メール、郵送、持参の方法により提出してください。

- ①「市民の予算提案制度提案書」（指定の様式）
- ②「企画書」「事業計画書」など詳しい提案内容のわかるもの（様式は自由）
- ③その他参考となる資料など

※提案書は、財務部財政室、各支所にあります。また、三次市のホームページからダウンロードできます。

応募締め切り 12月7日（金）必着

その他

- ・採用にあたっては、「市と協働ですすめる事業」を優先的に選考します。
- ・採用された提案は、広報紙やホームページで公表します。
- ・採用された提案は、平成20年度実施に向け事業化・予算化します。なお、事業化・予算化にあたり、効果を高め実施しやすいものとするため、提案内容に修正を加える場合があります。

平成19年度 予算事業化した提案

- ◆空き家バンク
- ◆自主防災資器材支援事業
- ◆子どもをまもるおまわりさん
- ◆振興会体験観光マップ
- ◆三次 川ガキ養成講座
- ◆報道番組
「三次市を印象づける人々」
- ◆辻村寿三郎人形展
～寿三郎ふるさと三次に帰る～
- ◆市民グループによる科学技術教育の実践
～三次科学技術博物館の設置を目指して～
- ◆福祉除雪事業
～除雪サポート隊～
- ◆パソコン研修教室

このほか調査検討4件を含む
14件を予算に反映しました。



問い合わせ先 財務部財政室

☎(0824) 62-6119 ☎(0824) 62-6235 ✉zaisei@city.miyoshi.hiroshima.jp

詳しくは、三次市ホームページをご覧ください。

<http://www.city.miyoshi.hiroshima.jp/>（「市の業務と政策」の「予算と決算」コーナーから）



平成 20 年度 三次市のびのび教員募集

求む！ やる気と情熱！！

？ のびのび教員とは

「のびのび学級みよしプラン」（小学校での少人数学級、中学校での少人数習熟度別授業）を実施するために三次市が独自に採用している教員です。

1. 選考試験

試験日：12月15日（土）中学校教員選考試験
12月16日（日）小学校教員選考試験
試験会場：三次市生涯学習センター
（〒728-0013 三次市十日市東三丁目14番25号）

2. 募集人員

小学校：臨時的任用教員（常勤） 約20名
中学校：臨時的任用教員（常勤）
および教科指導講師（非常勤）
数学 約10名・英語 約10名

3. 選考方法

- ①筆記試験（小論文による） ②個人面接
- ③各校種・教科別の模擬授業（15分程度）

4. 対象者（次の①～③の要件をいずれも満たしている人）

- ①「明るく元気なみよしの子ども」を育成する熱意あふれる人
- ②募集する校種・教科の教員免許状（平成20年3月31日までに取得見込みを含む）を持ち、平成20年4月1日から勤務可能な人
- ③地方公務員法第16条および学校教育法第9条に該当しない人

5. 任用期間

平成20年度の1年間（更新制度あり）

6. 提出手続

受付期間：12月3日（月）まで（持参または郵送）

7. 提出書類

- ①応募調書 応募調書に必要事項（平成19年現在）を記入してください。
- ②作文 自己アピールなどを所定の用紙に記述してください。
- ③教員免許状の写し（「取得見込み」の場合は、教員免許取得見込証明書を提出してください。）

8. 勤務条件

- ①週休日等
週休日：日曜日、土曜日
休日：国民の祝日に関する法律に定める休日、年末年始
- ②休暇等
年次有給休暇、夏季特別休暇、リフレッシュ休暇、出産休暇、育児休暇、病気休暇、生理休暇、結婚、忌引など
- ③賃金等
(1) 臨時的任用教員
基本給 月額 200,000円～300,000円
（選考試験結果により決定）
賞与、諸手当（扶養・住居・通勤手当など）
(2) 教科指導講師
1授業あたり2,590円（週12時間程度まで、原則として年間35週勤務）

教員募集に関する問い合わせ先

三次市教育委員会学校教育室 学力向上チーム
〒728-0013 三次市十日市東三丁目14番25号
☎(0824) 62-6187 ☎(0824) 62-6288
✉education@city.miyoshi.hiroshima.jp
ホームページアドレス：http://www.city.miyoshi.hiroshima.jp/kyouiku_m/kyouiku/kyouikuiinkai.jsp

募集要項、応募に必要な書類などは三次市教育委員会にあります。
また、ホームページからダウンロードできます。



the voice of mayor

市長室の窓!

よしおかひろこうじ
三次市長 吉岡広小路

『霧の都』からの挑戦 ～条件不利地域を生かす～

今年夏は夏の猛暑、異常気象などの影響で、秋の味覚「まつたけ」もサッパリのようである。山々の紅葉も色づきが悪いことを気にしながら冬を迎えようとしているが、名物の「霧」は今年も健在で、幻想的な三次の風物詩を醸し出している。

そこに住んでいる住民にとって、天気の良い日、午前中ずつと三次を覆う霧は私を含め特に歓迎されるものではないのかもしれない。しかし三次以外の人にとっては、とても興味深く魅力ある土地柄として感じられるらしい。「霧の海」がテレビで全国放送されると、必ず東京や遠方の方から「是非三次に行ってみよう」と連絡を頂くのである。

霧に限らずこんな時に必ず感じるのが、「自分達は何か大きな勘違いをしているのではないか。大切なものを気づかずにいるのではないか」ということである。

11月1日、経済学者で著名な慶応義塾大学金子勝先生に、三次に来て講演をして頂いた。合併後の中山間地域の自治体経営に詳しい先生に、三次市の財政を厳しくチェックして頂きたかったのと、先生の著書を読ませて頂いた時、「広島県の中山間地の三次米は今

まで食べたお米のトップ3に入るくらいだった」と書かれており、「農業再生」について全国を回って調査されていることに強く惹かれたからである。

先生いわく、「霧の発生するところは食べ物がおいしい。昼夜の寒暖差が激しいところは、身が引き締まり、甘味も凝縮する。だからピオーネも米もおいしい」ということだ。マイナスをマイナスと感じず、プラスに転じていくこと。前向きに考えることでは私も誰にも負けぬ自信はあるが、今以上にこの三次の地の利を生かし、中山間地域特有の棚田も長所として生かしながら、今後の農業や農地や産地を守ることを考えてみたい。三次産こだわり米「夢ひかり」も好評発売中。安心・安全・素性がしつかりしておいしいものを高く売る。「霧の都」三次からの挑戦は今始まったばかりだ。

●市長室専用

☎(0824)62-6100

FAX(0824)65-2111

✉hirokoji@city.miyoshihiroshima.jp

広島大学と包括的連携協力協定を締結

三次市と国立大
学法人広島大学は、相互に連携協力し、地域目標の実現、地域全体の教育・学術研究機能を向上させるとともに、地域の活性化、人材の育成に役立てることを目的として、包括的連携協力の協定を締結しました。

連携協力の内容

- (1)人材育成のための連携
- (2)地域づくり・産業振興のための連携
- (3)地域医療についての共同研究などの連携
- (4)その他広島大学と三次市が協議して必要と認める連携

広島大学が有する豊富な知的資源を、三次市の行政運営の実践とその向上にそれぞれの強みを活かしながら連携して推進することにより、新たな幅広い研究・実践協力関係を構築し、学官連携を進展させ、社会ニーズに応えていきます。

●問い合わせ先

総務企画部企画調整担当

☎(0824)62-6115

FAX(0824)62-6137

✉kikaku@city.miyoshihiroshima.jp



10月11日広島大学にて調印式(浅原学長(右)と吉岡市長)

みらいの 三次づくり

学力調査の結果から **よくわかる** 力がつく **授業改善のために**

平成19年度 全国学力・学習状況調査

4月24日に全国の小学校6年生と中学校3年生を対象に行われました。実施教科は国語と算数・数学で、いずれの教科も、基本的な「知識」に関する問題〔A〕と知識の「活用」に関する問題〔B〕に分かれています。また、生活習慣や学習環境に関する児童・生徒の意識調査もあわせて実施されました。

| 学年 | 教科 | 問題 | 平均正答率(%) ※公立学校のみ | | |
|----|----|----|------------------|------|------|
| | | | 三次市 | 広島県 | 全国 |
| 小6 | 国語 | A | 82.2 | 83.3 | 81.7 |
| | | B | 65.0 | 65.0 | 62.0 |
| | 算数 | A | 86.3 | 84.7 | 82.1 |
| | | B | 65.0 | 65.0 | 63.6 |
| 中3 | 国語 | A | 83.5 | 82.4 | 81.6 |
| | | B | 74.0 | 72.0 | 72.0 |
| | 数学 | A | 74.4 | 73.3 | 71.9 |
| | | B | 61.8 | 60.6 | 60.6 |

国語では、漢字や辞書の使い方などの習熟を図るとともに、「活用」問題で問われている、多くの情報の中から自分の考えを明確に持ち、表現する力を育成することが求められています。

算数・数学では、反比例や図形の計量問題、また表やグラフからその特徴を読み取る問題などの正答率が低い状況がありました。

また、しっかりと文章や式など読んで、相手が言いたいことを理解した上で記述する設問や思考力を問われる問題に課題が見られました。

生活面では、身の回りのことを自分でしたり、テレビやゲームの時間について家庭でルールを決めて生活しているという児童・生徒の割合が、県や全国の平均を下回りました。学校と家庭が連携し、基本的な生活習慣の確立に向けた取り組みを継続することが大切です。

平成19年度 広島県 「基礎・基本」 定着状況調査

6月12日に広島県内の公立学校の小学校5年生と中学校2年生を対象に行われました。

実施教科は国語、算数・数学、英語で、基礎的・基本的な知識・技能や思考力、表現力などについて問う内容です。また、学習や生活に関する児童・生徒の意識調査も実施されています。

| 学年 | 教科 | 平均通過率(%) | |
|----|----|----------|------|
| | | 三次市 | 広島県 |
| 小5 | 国語 | 61.7 | 64.2 |
| | 算数 | 74.2 | 75.6 |
| 中2 | 国語 | 78.5 | 74.4 |
| | 数学 | 70.8 | 69.0 |
| | 英語 | 77.1 | 73.4 |

小学校は、「読み」「書き」「計算」の基礎・基本の定着や、文章を読み取る力、筋道を立てて考える力に課題が見られました。中学校は、いずれの教科も県平均を上回っており、概ね満足できる結果と言えます。

学習・生活に関する意識では、将来の夢や目標をもつことや1カ月の読書量、宿題以外に進んで家庭学習をすることが県平均を下回っています。学校と家庭がいつそう連携して改善を図っていく必要があります。

問い合わせ先 三次市教育委員会学校教育室学力向上チーム ☎(0824) 62-6185 FAX(0824) 62-6288 ✉gakkou@city.miyoshi.hiroshima.jp

選挙マニフェストの 作成を支援します

三次市選挙管理委員会では、来年4月任期満了に伴い執行する三次市長選挙ならびに三次市議会議員選挙の立候補予定者に対し、政策・選挙公約等(マニフェスト)の作成のための支援を行います。マニフェスト作成にあたっては、どの立候補予定者に対しても同等に三次市が保有する情報を提供します。情報の提供は無償で行いますので、必要な方は三次市選挙管理委員会事務局へ申請してください。なお、申請者の氏名は公表することを前提としていますので、ご了承ください。

提供する保有情報

- ①市の総合計画「みよし百年物語」
- ②市の各種計画書
- ③市の予算書および決算書
- ④市の例規集
- ⑤市議会議事録
- ⑥市議会への提出議案
- ⑦市の発行者
- ⑧市政資料コーナーまたは市ホームページに掲載した情報

●申請・問い合わせ先

三次市選挙管理委員会事務局
☎(0824) 62-6195
☎(0824) 62-6289
✉senkyo@city.miyoshi.hiroshima.jp

高齢者実態調査が 始まりました

市内にお住まいの全高齢者を対象に、いつまでも元気に住みなれた地域で安心して暮らしていくことができる地域づくりをめざし、調査を行います。

○市職員がお宅へ訪問し、聞き取り調査を行います。

○平成19年10月1日現在、市内に住所を有する65歳以上の全高齢者等の方々が対象になります。

○調査内容は日常生活の状況について、災害時・緊急時の対応状況についてうかがいます。

○調査期間は、平成19年11月1日～12月28日です。

調査の趣旨をご理解いただき、ご協力いただきますようお願いいたします。

●問い合わせ先

福祉事務所 いきいきシルバールーム
☎(0824) 62-6145
☎(0824) 62-6285
✉shiruba@city.miyoshi.hiroshima.jp

三次市・雅安市雨城区 友好都市提携15周年記念式典



三次市公式訪問団7名と三次市日中友好協会市民訪問団28名が、中国四川省雅安市雨城区を訪問し、三次市・雅安市雨城区友好都市提携15周年記念式典に出席しました。記念式典では、雅安市雨城区の子どもたちの教育を支援する友好奨学金を交付したところ、力強い決意と感謝の言葉をいただきました。滞在中は、来年度の三次市の児童・生徒の訪問など、今後の交流についての懇談を行い両市区における官民一体となった交流が確認できました。

また、今回の訪問にあわせ、雅安市雨城区人民政府により自然豊かな観光客の多い地に記念碑を建設していただきました。この記念碑が世界の多くの人の目に触れ、国際交流と国際協力の必要性を理解いただければ幸いです。

◆見て見て！ こんなにとれたよ！！

10月5日（金）、十日市親水公園で、ラブリバー認定区間環境整備事業の芋掘りと美化作業が行われました。

土を掘り、芋が顔ののぞかせると、子どもたちは歓声を上げて大喜び。泥んこになりながら収穫の秋を堪能しました。

また、収穫の後は、周辺のゴミ拾いを行い、掘った芋をお土産に持って帰りました。



右から2人目が平山さん

◆全国大会で高評価

10月11日～14日、鳥取県で第9回国和牛能力共進会が開催され、第7区（種牛・肉牛群）で出品した平山文治さん（吉舎町）の肉牛を含む広島県が7席（全国第7位）に入賞しました。

※第7区は種牛群と肉牛群の総合評価牛群での審査のため、肉牛だけの結果は3席（全国第3位）。

また、「広島県の肉牛の質がそろって優良」という評価から、平山さんの牛を含め広島県の肉牛3頭が特別賞「斉一賞」を受賞しました。

◆樽井正行さん全国スポレク祭で3位に

9月22日～25日に開催された第20回全国スポーツ・レクリエーション祭「スポレクあおもり2007」に、樽井正行さん（83歳）が80歳以上クラスの1500mに出場され、3位に入賞されました。

現在も月に150～200km走るといふ健脚。「生涯16万km（地球約4周）達成が目標」と元気に語られました。



3位に入賞した樽井さん

◆西本和広さん金メダルに輝く



大会前に市長を表敬訪問した西本さん



10月13日から3日間行われた第7回全国障害者スポーツ大会「秋田わか杉大会」に、西本和広さん（南畑敷町）が陸上競技1500mと5000m（車椅子両手駆動の部）に出場されました。結果は見事、2種目とも金メダルに輝きました。日頃のたゆみない努力の成果です。

消費者の窓

ヤミ金融の甘い誘いに気をつけて

〈相談内容〉

「超低金利・無担保・即日融資」といったダイレクトメール（DM）が届いた。早速、貸金業者に連絡し、200万円の融資を依頼したら「あなたの返済能力を確認したので、サラ金から20万円を借りて、それを保証金として送金して欲しい」と言われた。この業者は信用できるか？

〈アドバイス〉

この事案は、ヤミ金融の典型的な手口で「融資保証金詐欺」と言います。借金返済に苦しむ多重債務者や借金のできない自己破産者などを狙ってDMや折り込みチラシなどで、「超低金利」「即日融資」「無審査」「借金一本化」などと融資の勧誘をします。また、スポーツ新聞などに広告を出していることもあります。

融資を受けようと連絡すると、「信用が足りない」「返済能力を確認」と言って他の貸金業者などからお金を借りさせ、「保証金」などの名目で送金させようとします。もちろん振り込んでも融資は受けられず、業者との連絡もなくなり、借金だけが残ります。

〈被害にあわないために〉

①DMや折り込みチラシなどの低金利や好条件の広告、宣伝には惑わされない

②勧誘があっても直接連絡はしない

■不安や悩みがあれば早めにご相談ください

消費生活相談コーナー

市役所東館1階生活相談グループ

相談日時

毎週月・火・木・金曜日

9時～16時

生活相談グループでは、悪質業者の被害にあわないための出前講座を行っています。常会や地域でお気軽にご利用ください。

●問い合わせ先

市民生活部ひとづくり推進室

生活相談グループ

☎(0824)6216222

☎(0824)6312809

✉hito@city.miyoshi.hiroshima.jp



すくすく育児

子育て情報の問い合わせ先
 子育て支援局すくすく育児支援室
 ☎(0824) 62 - 6148 FAX(0824) 62 - 6300
 ✉ikuji@city.miyoshi.hiroshima.jp
 子育て応援ダイヤル ☎(0824) 64 - 6011

保育所開放

身近な場所で集い、遊び、相談できるよう、保育所を地域へ開放します。気軽に遊びにおいでください。詳しい内容などは、それぞれの保育所へお問い合わせください。

まかせて会員講習会

子育ての援助をしたい方を対象にした「まかせて会員講習会」を開催します。ぜひ、受講してください。受講を希望される方は、11月28日(水)までに電話かファックスでお申し込みください。
 ※託児もあります(要予約)

●とき

11月30日(金) 9時30分～12時

●ところ

三次市福祉保健センター 3階多目的室

●対象

三次市に住所があり、子育ての援助がしたい人

子育てサポートフォーラム

まかせて会員、おねがい会員同士の交流をとおして信頼関係を深めるために「子育てサポートフォーラム」を開催します。会員手づくりの楽しい内容がいっぱいです。会員はもちろんなこと「子育てサポート事業ってなあに?」「参加してみたいな」など、関心をお持ちの方も大歓迎です!
 ぜひ、お気軽にご参加ください。

●とき

12月1日(土) 10時～12時

●ところ

三次ふれあい会館 (三次コミュニティセンター)

●内容

わくわくランドであそぼう!
 ・手作りのおもちゃ、おやつコーナー
 ・会員の活動紹介や読み聞かせ など

●対象

サポート会員および子育て中の親子

●申し込み

11月28日(水)までにすくすく育児支援室へお申し込みください。

子育てサークル交流会

子育てサークル相互の連携および交流を深めます。

「子育てサークルってなあに?」「どんなサークルがあるのかしら?」など、子育てサークルに関心をお持ちの方の参加も大歓迎です。お子さんと一緒に、お気軽にご参加ください。

●とき

12月12日(水) 10時～11時30分

●ところ

こうぬ地域子育て支援センター (こうぬ保育所)

●内容

・クリスマスソングであそぼう!
 ・サークル相互の交流 など

●申し込み

12月10日(月)までにすくすく育児支援室へお申し込みください。

お父さんのための

パパのための料理教室

旬の食材を使って、ちよつとすてきなごちそう作り♪に挑戦してみませんか?きつと、お父さんのステキ度がぐーんとアップしますよ!

●とき

11月18日(日)、12月2日(日)

いずれも、10時～12時

●ところ

三次市生涯学習センター

3階調理室

●内容

クッキングと試食

●定員

先着30名

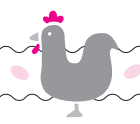
●講師

すくすく育児支援室 栄養士

●参加費

無料

参加希望の方は、希望日とともにすくすく育児支援室へお申し込みください。



11月は「児童虐待防止推進月間」です！

しつけと称した虐待が増えていきます。感情の赴くまま、ただ自分の言うことを聞かせようとするのは、しつけではありません。

子どもの虐待とは

子どもを守るべき立場にある親や身近な家族によって、子どもの心や身体に加えられる、子どもにとって有害な行為です。子どもの虐待には大きく分けて4つのタイプがあります。

○身体的虐待

なぐる、ける、投げ落とす、タバコの火を押しつける、首をしめる、戸外に締め出す、など。

○性的虐待

子どもへの性交、性的行為の強要、性器や性交を見せる、ポルノグラフィの被写体に子どもを強要する、など。

○ネグレクト

家に閉じ込める、病気や虫歯、けがをしていても病院に連れて行かない、適切な食事を与えない、ひどく不潔なままにする、自動車内や家に置き去りにする、など。

○心理的虐待

言葉によるおどし、脅迫、無視、子どもの心を傷つけることを繰り返す。

返し言う、兄弟間の差別的な扱い、など。

サインを見逃さないで

○子どもの様子

不自然な傷が多い、表情が乏しい、態度がおどおどしている、家に帰りがたがらない、家出を繰り返す、食事に対して異常な執着を示す、他児に対して乱暴である、性的なことに関心がある、など。

○親の様子

子どもへの態度や言葉が否定的である、子どもをしょっちゅう叩いている、子どもがなつかない、子どものケガや傷あとについて説明が不自然、など。

自分のまわりのちょっとしたサインに気づいたらご連絡ください。「三次市すくすくネットワーク」では、子どもの虐待の相談・通報に対して子ども家庭・学校・警察など各関係機関と連携をとり、協力して問題の解決にあたります。

また、子育てにイライラしたり悩むことがあれば、お気軽に相談してください。

「子育て応援ダイヤル」

☎(0824) 64-6011

女性の再就職を応援します

くはたらくママのセミナー

結婚や子育て、介護などで職を離れ、再就職を考えている女性を対象に、セミナーを開催します。再就職への不安を少し解消してみませんか。

○第1回 11月28日(水)

13時30分～15時30分

ハローワークへ行き、効果的な求職活動を学びます。

○第2回 12月11日(火)

13時30分～16時

効果的な履歴書の書き方や面接官を惹きつける面接の受け方をマスターします。

○ところ

三次市福祉保健センター

○参加費 無料

○定員 各25名程度

(1回だけの受講もできます)
※託児サービスあります (要予約)

参加希望の方は、11月22日(木)までに、電話かファックスでお申し込みください。

行事のお知らせ

| 行事名 | とき | ところ | 対象 | その他 |
|-------------|-----------------------------------|---------------|--------------------------------|--|
| ババママスクール | 11月25日(日) 13時30分～16時 | 三次市福祉保健センター3階 | 妊婦さんとその家族 | もうすぐお父さん・お母さんになる方を対象にババ・ママスクール(マタニティークラス)を開催します。ご夫婦での参加もお待ちしていますので、子育てのノウハウを一緒に学び、体験しましょう! |
| 子育て相談 | 11月27日(火) 9時30分～11時 | 三次市福祉保健センター3階 | 乳幼児とその保護者 | 身体計測、離乳食、食事、お口のこと、育児のことなど気軽にご相談ください。また友達づくりに来てみませんか? |
| BCG 予防接種 | 11月28日(水) (受付時間) 13時～13時30分 | みよしまちづくりセンター | 市内に住所がある 生後3カ月～ 6カ月未満の乳児 | 生後3カ月を過ぎたら6カ月までの早い時期にBCG接種を受けましょう。BCG接種後、他の予防接種を受けるときには、27日以上の間隔をあけてください。 |
| 離乳食講座 | 11月30日(金) 13時30分～ 15時30分 | 三次市福祉保健センター3階 | 6カ月以上の 乳児を子育て中の 保護者 | みんなで一緒に離乳食を作って、楽しく交流しましょう! 託児も行いますので、事前にお知らせください。 ※11月22日(木)までにお申し込みください。 |

一人で悩まずご相談ください。
(相談窓口のご案内)

| 行事名 | とき | 受付時間 | ところ |
|----------|-----------|-------------|------------|
| 心の健康相談 | 11月20日(火) | 13:30~14:30 | 備北地域保健所相談室 |
| ひきこもり相談 | 11月26日(月) | 13:30~14:30 | |
| エイズ検査・相談 | 11月14日(水) | 13:00~15:00 | |

ご利用の前には、事前にご予約ください。
●予約・問い合わせ先
備北地域保健所 保健対策係
☎(0824) 63-5181 ㊟(0824) 63-5190

定期的に運動ができない方は、この「いつでも体操」を生活の中でちよつと行うだけでも、体の動きが良くなりますよ。



「1・2・3・4」でつま先立ち
「5・6・7・8」でおろす

今月は、顔を洗う時や歯を磨く時、台所に立った時などにできる、「いつでも体操」を紹介します。先月号で紹介した、足の体操の後にしようとしてしっかりつま先で踏ん張ることができ、ふくらはぎの力がつきます。ポイントは、「ゆっくりあげて、ゆっくりおろす」です。

眠っている筋肉を呼び起そう!



愛菜キッチン

旬の野菜たっぷりの超かんたん料理を紹介します。



とりささみ(むね肉)のねぎ風味

《材料 2人分》

- | | |
|-----------------|--------------|
| とりささみ | 酢……………大さじ2 |
| ……………3~4本(150g) | しょうゆ…小さじ1 |
| 塩……………少々 | ごま油……………小さじ1 |
| 酒……………大さじ1 | みりん……………小さじ1 |
| ねぎ……………4~5本 | |

《作り方》

- ①ささみは筋を除いて皿におき、塩・酒をふり、ラップをかけて電子レンジで5~6分加熱する。(少量の湯でゆでてでもよい)
- ②ねぎは小口切りにし、水にさらしておく。
- ③肉を一口大に裂いて皿に盛り、上に水気をきったねぎをおき、合わせた調味料をかける。

※みょうごも入れるとおいしいよ!

(1人分)エネルギー:106kcal たんぱく質:18.8g

…ひとりごと



「出番は汁物の時だけ」…ってお宅も多いけど、私ってカロチン・カリウム・鉄・カルシウム・ビタミン類など栄養素の豊富な緑黄色野菜なの。身体を温める効果があって、血行をよくし、疲労回復や冷え性に効果的。煮魚や和え物にたっぷり使ってね。切って冷凍保存しておくとう便利!

健口パンザイ

ひみこのはがい〜ぜ パート1

皆さんは食事の時、一口で何回噛みますか? しっかり噛むことは、あごや歯の発達だけでなく全身の健康にも影響してきます。弥生時代の人は、現代人より噛む回数も多く、きつと卑弥呼もしっかり噛んでいたと思います。今月号は「噛む」8大健康効果を紹介します。「ひ・み・こ・の・は・が・い・〜・ぜ」と覚えてください。

① 肥満の防止

よく噛むと脳にある満腹中枢が働いて、満腹を感じます。よく噛まずに早く食べると、満腹中枢が働く前に食べ過ぎてしまいます。肥満防止のためにも、よく噛みましょう。

② 味覚の発達

よく噛むと食べ物本来の味がわかります。よく噛んで食材そのものの持ち味を味わいましょう。

③ 言葉を正しく発音

子どもの頃からよく噛むことを習慣づけると、あごや顔の筋肉の成長が促され、歯並びが良くなり、きれいな発音がしやすくなります。

④ 脳の発達

よく噛むことにより、血液循環が良くなり、脳へ酸素と栄養を運び、脳細胞の働きを活性化させます。認知症の予防にも役立ちます。

※噛む回数と食事時間(食事1回の平均)

| 現代 | 弥生時代 |
|----------|------------|
| 620回 10分 | 3,990回 50分 |

●問い合わせ先
三次市障害者支援センター
☎(0824) 65-1133
㊟(0824) 65-1132
✉support@pl.pionet.ne.jp

| とき | ところ |
|-----------|------------|
| 12月3日(月) | 作木支所 |
| 12月4日(火) | 布野保健福祉センター |
| 12月6日(木) | みわ保健センター |
| 12月10日(月) | 君田保健センター |
| 12月11日(火) | 甲奴老人福祉センター |
| 12月13日(木) | 吉舎保健センター |
| 12月14日(金) | みらさか福祉センター |

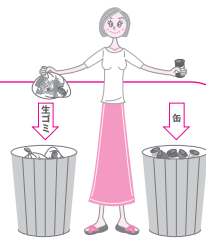
相談時間はいずれも10時~12時

障害者(身体・知的・精神)の生活や就労、ご家族の悩みなどの相談を障害者支援センター相談員などが行います。お気軽にご相談ください。

障害者相談会開催のお知らせ

ハツラツ応援隊





●問い合わせ先
 市民生活部資源リサイクル室
 ☎(0824) 66 - 3449
 ☎(0824) 66 - 3168
 ✉shigen@city.miyoshi.hiroshima.jp

誕生！あなたの街に環境アドバイザー

三次市では、各地域に「環境アドバイザー」を設置するための養成講座を開催し、9月末現在で28名の方を認定しました。ごみの分別をはじめ、環境に関する情報がより身近になりました。

●9月末現在の環境アドバイザー認定状況

八次地区6名 川西地区1名 田幸地区1名
 川地地区2名 青河地区1名 河内地区1名
 栗屋地区2名 作木地区2名 吉舎地区6名
 三良坂地区4名 甲奴地区2名

詳しくは、各コミュニティセンターへお問い合わせください。

👉環境アドバイザーとは

環境保全のための正しい知識を持ち、ごみの分別学習会の開催など、地域の中心となって環境を守る活躍をしていただく方です。

●助成の対象となる団体

住民自治組織19団体(申請が必要です)

●助成の対象となる事業

| 必須事業 | 選択事業 |
|-------------------|----------|
| ①普及啓発事業(環境アドバイザー) | ①廃食油の回収 |
| ②不法投棄監視事業 | ②廃割り箸の回収 |

事業内容・補助金など、詳しくは資源リサイクル室にお問い合わせください。

👉街角ECOステーションモデル事業とは

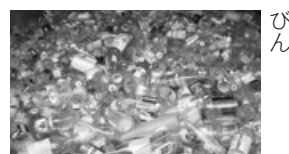
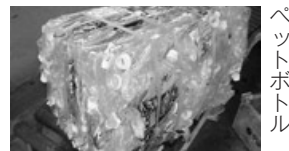
地域に根ざした市民の自主的な環境保全活動を支援・育成していくため、地域の環境保全に役立つ活動を行う住民自治組織に対し、団体の認定および補助金の交付を行うものです。

クリーンセンターから搬出されるリサイクル原料の検査結果

皆様のご協力により、クリーンセンターから搬出されるびん・ペットボトルなどのリサイクル原料は高い評価を得ており、すべての品種で「Aランク」となっています。

このリサイクル原料は「分別基準適合物」と呼ばれ、年1回の品質検査が行われています。評価が低くなれば、引き取りを拒否される場合もあります。今年度の「びん」の検査では、「異物」となるものが多く見受けられました。次のものは「異物」となりますので、取り外して「燃やせないごみ」として出してください。

分別基準適合物



びんを出す時は取り外してください



廃蛍光管は割らないで！廃蛍光管の出し方にご協力を

コンテナに詰め込まれた蛍光管



有害な水銀を含む蛍光管は、専用工場に運ばれ、無害化処理(リサイクル)されます。

クリーンセンターでは「有害ごみ」として収集した蛍光管の処理方法を、「破碎処理」から「未破碎処理」に移行しました。

蛍光管を割らずに処理することにより、「有害な水銀の飛散防止」「リサイクルが容易にできる」などのメリットがあります。ご家庭で不用になった蛍光管を排出される場合は、蛍光管の破裂を防ぐため、できるだけ保護ケースを利用し、指定袋に入れるか、袋に入らないものはヒモでくくって出してください。保護ケースがない場合も同じようにして出してください。

個人情報保護制度の運用状況

個人情報ファイル目録の閲覧

個人情報ファイルとは、市の職員が職務上作成し、または取得した個人情報情報の集合物で、事務の目的を達成するために特定の個人情報情報を容易に検索できるように体系的に構成したものです。

市民の皆さんは、この個人情報ファイル目録をいつでも閲覧し、どんな情報がどういう目的でどのように収集されているかなどを知ることができます。
運用状況を公表します

三次市個人情報保護条例第53条の規定により、個人情報保護制度の運用状況を次のとおり公表します。

1 個人情報ファイルの届出状況

| 実施機関 | | 件数 | 実施機関 | | 件数 |
|--------|-----|-------------|------|--|----|
| 市長公室 | 3 | 教育委員会 | 18 | | |
| 総務企画部 | 7 | 選挙管理委員会 | 4 | | |
| 自治振興部 | 7 | 監査委員 | 0 | | |
| 産業部 | 6 | 公平委員会 | 0 | | |
| 建設部 | 12 | 農業委員会 | 0 | | |
| 水道局 | 28 | 固定資産評価審査委員会 | 0 | | |
| 市民生活部 | 42 | 議 会 | 3 | | |
| 子育て支援局 | 18 | 小 計 | 25 | | |
| 福祉事務所 | 37 | | | | |
| 市民病院部 | 2 | | | | |
| 財務部 | 51 | | | | |
| 小 計 | 213 | 合 計 | 238 | | |

(平成19年10月1日現在)

2 個人情報の開示・訂正・利用停止または消去の請求件数

平成19年10月1日現在で請求はあ

りませんでした。

●問い合わせ先

総務企画部総務室総合行政グループ

☎(0824) 62-6153

☎(0824) 62-6137

✉soumu@city.miyoshihiroshima.jp

「全国物価統計調査」にご協力を!

本年11月に「平成19年全国物価統計調査」が実施されます。

この調査は、消費者が購入する主な商品の販売価格やサービスの料金などを調査し、物価政策を始め各種の行政施策を立案する際の重要な資料を得ることを目的として行われる国の重要な統計調査です。

調査は、全国で約13万の小売店舗と約4万の飲食店・サービス事業所などを対象とします。

調査にご協力をお願いします。

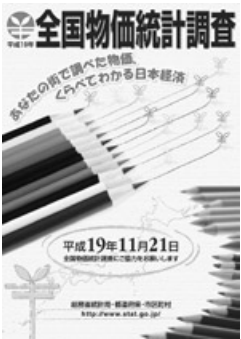
●問い合わせ先

総務企画部総務室総合行政グループ

☎(0824) 62-6153

☎(0824) 62-6137

✉soumu@city.miyoshihiroshima.jp



全国一斉

「女性の人権ホットライン」強化週間

広島法務局と広島県人権擁護委員連合会では、専用電話相談「女性の人権ホットライン」を常時開設しています。11月12日(月)～18日(日)は、全国一斉強化週間として相談時間を延長して電話相談に応じます。

【女性の人権ホットライン】

☎(0570) 070-8110

【相談時間】

11月12日(月)～16日(金)

8時30分から19時まで

11月17日(土)・18日(日)

10時から17時まで

11月12日～11月25日

女性に対する

暴力をなくす運動



特設人権相談所開設

法務省および全国人権擁護委員協議会では、「人権デー」を最終日とする1週間(12月4～10日)を「人権週間」として定め、特設人権相談所を開設します。人権問題についてお悩みのことなど、お気軽にご相談ください。秘密は厳守します。

| と き | と ころ |
|----------|--------------|
| 12月3日(月) | みらさか福祉センター |
| 12月4日(火) | 作木山村開発センター |
| 12月6日(木) | 布野生涯学習センター |
| | みわ保健センター |
| 12月7日(金) | 甲奴老人福祉センター |
| | サングリーン2階特設会場 |
| | 君田保健センター |
| | 三次市吉舎支所 |

※相談時間はいずれも10時～15時

古い電話帳の回収にご協力を

NTTでは、地球にやさしい取り組みとして、古い電話帳を回収し、それを新しい電話帳の原材料として再生しています。

今月から新しい電話帳をお届けします。その際、古い電話帳は回収しますので、配達員にお渡しください。ご不在の場合は、改めて回収に伺いますので、タウンページセンターへご連絡ください。

また、お届け内容や配達冊数の変更も受け付けておりますので、お気軽にお申し付けください。

●問い合わせ先

タウンページセンタ

☎(0120) 506-309

～青少年健全育成は家庭から～

「11月は全国青少年健全育成強調月間です」

大人が子どもに無関心であることが、少年非行の大きな原因の一つと言われています。私たち大人が進んであいさつ声かけをすることが、子どもの非行を防止し、健全な育成につながります。青少年の健やかな育成を願って「おはよう」の一言から始めましょう。

- ★毎月17日は青少年の日！
- ★毎月第3日曜日は家庭の日！
- ★「おはよう」「おやすみ」
「こんにちは」「さようなら」
～みんなであいさつ声かけを！～



青少年育成だより



青少年育成 三和町民会議

子ども安全パトロール活動

三和町民会議では、青少年の健やかな成長を願って様々な活動を行っています。この度、子どもの安全を守るための取り組みとして、「子ども安全パトロール」と記した卵型の蛍光反射ステッカーを作成しました。このステッカーを委員の皆さんの車に貼付し、子どもたちの安全確保に向け自主活動として日常的に町内を走っています。また、駐在所のご協力をいただき、下校時間に合わせパトカーと広報車で定期的な町内パトロールも行っています。

そのほか、毎月「青少年の日」には小中学校の児童生徒に登下校時のあいさつや声かけ運動、校外指導として商店をまわり健全育成の協力依頼や、小中学校の新生入生に熊除け鈴や防犯ブザーの配布を行っています。



青少年育成 甲奴町民会議

お山の学校く魚とり&川遊び

あつゝい夏休み。昔の子どもはよく川で遊んだものだ。でも現在は…というところで、7月28日(土)に川遊びや魚とりを行い、31名の子どもが参加しました。



上級生が下級生を助けながら、深い所から浅い所に移動し、魚捕りなどを行いました。捕った魚はスタッフの説明を受けながらさばきました。子ども達は「ギャー」「ぬるぬるする～」など叫び声をあげていましたが、自分達で捕ってさばいた魚の天ぷらは、格別美味しかったです。

食事の後は、お山の学校の校長先生に夏の山野草の話が聞かれました。植物の名前の由来や食べられるかどうかなど学習し、地域の人も交流して自然の恵みを体験できた1日になりました。

広告



〈新築そっくりさん〉は
基礎や柱をそのままに活かし

一棟まるごと再生。

国土交通大臣許可(特-17)第4638号

住友不動産

新築そっくりさん 広島東営業所
〒739-0011 東広島市西条本町7-29(林ビル1階)

資料請求はこちらまで



0120-356-218

<http://www.sokkuri3.com>

TEL082-431-3525 FAX082-423-1751



ひと・かがやき フェスタ 2007

- とき
12月8日(土)
14時30分～20時
- ところ
CCプラザ
3階プラザホール
- 入場料 無料

12月4日～12月10日は人権週間です。私たちが互いに認め合い、一人ひとりがかがやき、共に生きることについて考えてみませんか。

○内容

- 第1部 14時30分～16時45分
・映画「バッテリー」上映会
出演 林遣都・天海祐希・菅原文太
- ・中学生人権作文発表

みよし おでかけ ガイド



講師 辛坊治郎さん

●第2部 18時～20時

- ・講演会
「情報化社会の落とし穴
～事実のウラの真実を見る～」
講師 辛坊治郎さん
※手話通訳・要約筆記あります
- ・ヴァイオリン・ヴィオラ演奏
上田大輝さん・沖田孝司さん・
沖田千春さん
- ・小学生人権書道作品展
・パネル展
- ・市内共同作業所物品販売

●問い合わせ先

市民生活部ひとづくり推進室
ひとづくりグループ
☎(0824)64-2832
✉hito@city.miyoshi.hiroshima.jp

子育て講演会

テーマ：「応援します！あなたの子育て」

日時 2007年12月16日(日)
場所 まちづくりセンター1階大ホール
時間 13:00開演(13:30開演)
講師 臨床心理士 橋本智恵美先生
お母さん支援員 橋本智恵美先生(心理療法家)
入場無料・託児あります(託児は要予約)



主催：三次市保育所保護者会連合会
共催：三次市子育て支援局

子育て講演会

「応援します！あなたの子育て」

- とき
12月16日(日) 13時30分～
- ところ
みよしまちづくりセンター ペペラホール
- 講師
臨床心理士 橋本 智恵美さん
※入場無料、託児あり(託児は要予約)

三次市保育所保護者会連合会主催(三次市共催)により、子育て講演会を開催します。お誘いあわせのうえ、ぜひお越しください。

●問い合わせ先

子育て支援局
のびのびこども室
☎(0824)6216147
✉(0824)6216300
✉kodomo@city.miyoshi.hiroshima.jp

●おすすめスポット●

こうぬカーターピーナッツ収穫祭



- とき：11月18日(日) 9時30分～15時30分
- ところ：いこいの森弘法山ウイングドームならびにジミー・カーターシビックセンター
- 内容：収穫祭、炭焼きレストラン、ステージショー、子ども広場、芸能発表会など
- 問い合わせ先 こうぬカーターピーナッツ収穫祭実行委員会
☎・FAX(0847) 67-2348



ココロ
my favorite place
in MIYOSHI
来てよ

こうぬ限定カーターピーナッツ製品の試食&販売をはじめ、イベント盛りだくさんです。

けんみん文化祭 ひろしま'07 「民謡民舞の祭典」

- とき 11月25日(日)
10時30分～15時20分
- ところ 三次市文化会館
- 入場無料



新たな文化の創造と発展をめざし開催される、「けんみん文化祭ひろしま」。三次市では今年、「民謡民舞の祭典」を開催します。

県内各地から選ばれた30団体が出演し、各地の風土や慣習の中で培われてきた独特の文化を引き継いだ、民謡や民舞を発表されます。皆さんのご来場をお待ちしております。

●問い合わせ先

自治振興部文化振興室
文化振興グループ
☎0824-64-0092
☎0824-64-0096
✉punka@city.niyoshihiroshima.jp

美術館だより

美術館あーとあい・きさ 「第4回広島日展会総合小品展」

- とき 12月1日(土)～24日(月)
10時～17時
※月曜日休館(12月24日を除く)
- ところ 美術館あーとあい・きさ
- 入館料 一般 300(250)円
※()は20名以上の団体料金
※高校生以下、65歳以上の方、身体障害者手帳等所持者および介助者は無料

1907(明治40)年に設立された美術団体「日展」。広島日展会を構成する日本画、洋画、彫刻、工芸美術、書の5つの部門から、県内外で活躍する作家の作品が一堂に揃います。

●問い合わせ先

美術館あーとあい・きさ
☎(0824) 43-2231
✉info@genso-sayume.jp

奥田元宋・小由女美術館 「プラハ国立美術館展－ルーベンスとブリュッゲルの時代」

- とき ～12月2日(日) 10時～18時(会期中無休)
11月24日(土)・25(日)は22時まで開館
- ところ 奥田元宋・小由女美術館
- 観覧料 一般…1,200(900)円 ペアチケット(一般男女2名分)…2,000円
高校・大学生…600(400)円 中学生以下…無料
※()は前売りおよび20名以上の団体料金

プラハ市民の文化に対する情熱と努力によって誕生したプラハ国立美術館。そのコレクションの中から、17世紀のフランドル絵画70点を展示しています。

ルーベンスやブリュッゲル一族を中心に多くの画家が切磋琢磨し、フランドル市民の好みに応えた画期的な絵画は後世の画家達に大きな影響を与えました。

中世ヨーロッパを魅了した、フランドル黄金期の絵画作品の数々をぜひご鑑賞ください。

●問い合わせ先

奥田元宋・小由女美術館
☎(0824) 65-0010 ☎(0824) 65-0012
✉info@genso-sayume.jp



《磁器の花瓶に生けた花》
ヤン・ブリュッゲル(子) 帰属

「みよし美容飲料」 ミックスジュース

【ミックスジュースの美味しいお話】

このミックスジュースは、三次市特産品の山の芋をふんだんに使い、みかんやりんごなどとミックスしたものです。

季節の野菜を飲み物としてお召し上がりいただけます。

【山の芋の効能】

山の芋には、便秘を防いだり、大腸がんなどの生活習慣病の予防に役立つ食物繊維が含まれています。



売価
400円

美容テーマ
食物繊維でヘルシーに

使用している特産品
山の芋

提供期間
12月～2月

●問い合わせ先 三次市東酒屋町445-3 (株)広島三次ワイナリー ☎(0824) 64-0200 ☎(0824) 64-0222

年度間の所得変動による経過措置 (平成19年度住民税のみ適用)

税源移譲により平成19年度の住民税が増額となった場合、平成19年分の所得税で調整(減額)する措置が適用されますが、平成19年分の所得が下がり、所得税がかからない場合、所得税から差し引けないため、負担調整ができないこととなります。そのため、次の要件を満たす場合は平成19年度の住民税から減額する特例があります。

- 1 平成19年度住民税の課税所得金額が所得税との人的控除の差の合計額より大きい
- 2 平成20年度住民税の課税所得金額が所得税との人的控除の差の合計額以下

※課税所得金額：前年中の所得金額から所得控除を行った後の金額

※人的控除：配偶者、扶養、障害者、寡婦控除など

この特例を受けるには、**平成20年7月1日～31日**の間に申告が必要になります。また、すでに納付済みの場合は、調整額を還付します。

住宅ローン控除

(住民税が減額される場合があります)

平成11年から平成18年の間に、住宅ローンを利用して住宅の新築・購入・増改築などをした方は、平成19年分以降の所得税で住宅ローン控除の適用がある場合、所得税と住民税の比率が変わるため、今まで控除されていた金額が控除されない場合があります。その場合には、市または税務署に申告してください。

次の算式で計算し、控除残額が生じる場合は、翌年度分の住民税から控除残額が減額されます。

《計算方法》 住宅ローン控除 = ① - ②

①…次のいずれか少ない金額

1：前年分の所得税の住宅ローン控除限度額

2：税源移譲前の税率で算出した前年分の所得税額

②…税源移譲後の税率で算出した前年分の所得税額

申告書の提出先

○所得税の確定申告を行う方→税務署へ確定申告書とともに提出

○所得税の確定申告を行わない方→市へ提出
住宅ローン控除の申告期限

平成20年3月17日まで

●問い合わせ先 財務部課税室市民税グループ

☎(0824) 62-6122

FAX(0824) 62-6137

✉kazei@city.miyoshi.hiroshima.jp

グランドキタラ、もんぼんぐ!!

多発する大規模地震。

そのときに備えて我が家の「耐震化」を進めましょう。

地震による被害から、かけがえないあなたの命と暮らしを守るため、三次市では木造住宅の「耐震診断」「耐震改修工事」に対する補助を行っています。

○「耐震診断」とは？

地震によって建物が倒壊する恐れがあるかどうかを調べます。

○「耐震改修工事」とは？

耐震診断により倒壊の危険性が指摘された建物について、耐震性を備えた建物にするため改修します。

○補助制度の概要

対象となる建物

①用途…戸建て住宅、長屋住宅、併用住宅

②構造…木造在来軸組構法、伝統的構法

③建築年…昭和56年5月31日以前に着工したもの

④階数…地階を除く階数が3以下

⑤現在、居住の実態があるもの
※すべてに該当する建物が対象

補助対象者

①建物の所有者、または居住者

②市税の滞納がない方

③これまでに同一事業の補助金の交付を受けていない方

※すべてに該当する方が対象

補助金額

▼耐震診断の場合

診断費用の3分の1以内(ただし、2万円まで)

▼耐震改修工事の場合

工事費の3分の1以内(ただし、40万円まで)

その他の要件

補助の対象になるのは、三次市木造住宅耐震診断設計資格者名簿に登録した建築士が行う耐震診断、および同登録建築士が設計・監理を行う耐震改修工事に限ります。

詳しくは、みらい都市室建築指導グループにお問い合わせいただくか、三次市ホームページ「市の業務と政策(三次市耐震化計画)」をご覧ください。

●問い合わせ先

建設部みらい都市室

建築指導グループ

☎(0824) 62-6385

FAX(0824) 62-6166

✉toshi@city.miyoshi.hiroshima.jp

全国一斉多重債務相談窓口
を開設します

多重債務の整理など多重債務者に
関わる一日相談窓口を開設します。

○とき

12月16日(日) 10時～16時

○ところ

三次市福祉保健センター4階

※相談は無料です。

※予約を受け付けます。

●受付・問い合わせ先

市民生活部ひとづくり推進室

生活相談グループ

☎(0824) 6216222

FAX(0824) 6312809

✉hito@city.miyoshihiroshima.jp

広島県最低賃金が変わりました!

(平成19年10月28日から)

時間額 **669円**

業種によっては産業別最低賃金が適用される場合があります。

●問い合わせ先

広島労働局労働基準部賃金室 ☎(082) 221-9244

三次労働基準監督署 ☎(0824) 62-2104

広島県内すべての税務署の電話の受付が
自動音声案内に変わります!!



11月1日から、税務署に電話されると、自動音声で電話相談センター（音声案内『1』）または税務署（音声案内『2』）にご案内します。

ご利用の流れ

○国税に関する一般的なご相談は『1』⇒音声案内に従って次の番号を選択してください。

番号【1】⇒ 年金や給与または事業などの「**所得税**」に関するご相談

番号【2】⇒ 「**相続税**」や「**贈与税**」または個人が土地や建物、株式などを売却した場合のご相談

番号【3】⇒ 「**法人税**」や「**源泉所得税**」または年末調整などに関するご相談

番号【4】⇒ 「**消費税**」や「**印紙税**」などに関するご相談

番号【5】⇒ その他のお問い合わせやお問い合わせ先が不明の場合

※電話相談センターへつながった場合でも、ご相談内容を税務署の担当者がお聞きした方がよい場合には、税務署へ電話をかけ直していただく場合があります。

※平成19年11月1日以降は、広島県内の旧税務相談室分室の電話番号が利用できません。

○税務署からの照会に関することや納付相談などは『2』⇒税務署職員が対応します。

●問い合わせ先 広島国税局 電話相談センター ☎(082) 227-8205・(082) 228-6405

年末調整説明会のご案内

三次税務署では、正しく年末調整をしていただくために、次の日程で年末調整説明会を開催します。

事務担当者の方は、税務署から送付しました「年末調整関係書類」をご持参のうえ、ぜひご出席ください。

○とき

| | |
|-----------|------------|
| 11月15日(木) | 10時～11時30分 |
| 11月16日(金) | 13時30分～15時 |

※内容はいずれも同じです。

○ところ みよしまちづくりセンター

○対象者 源泉徴収義務者

●問い合わせ先

三次税務署法人課税部門

☎(0824) 6212721

11月の納税

納税相談はいつでも
気軽にご相談ください。

- 固定資産税・都市計画税(4期)
- 国民健康保険税(5期)

納期限は11月30日(金曜日)です。

●問い合わせ先

【納付方法】財務部収納室収納グループ

☎(0824) 62-6127 FAX(0824) 62-6352

✉shunou@city.miyoshi.hiroshima.jp

【課税内容】財務部課税室市民税グループ、資産税グループ

☎(0824) 62-6122、62-6124 FAX(0824) 62-6137

✉kazei@city.miyoshi.hiroshima.jp

三次市消防音楽隊隊員募集

三次市消防音楽隊では、隊員を募集しています。木管楽器・金管楽器・特にパーカッション（打楽器）経験者を募集しています。

吹奏楽の好きな方は、一度練習を見に来てください。

○練習日時

毎週水曜日19時30分～21時30分

○練習場所

三次市青少年女性センター

○消防音楽隊の主な活動

1月 三次市消防出初式

4月 三次さくら祭

7月 三次きんさい祭

11月 秋の火災予防週間防火パレード

その他、三次市内の各種イベントに参加しています。

●問い合わせ先

総務企画部企画調整担当

生活安全グループ

☎(0824)62-6116

☎(0824)62-6137

✉kikaku@city.miyoshi.hiroshima.jp

結婚コーディネーター事業

はっぴーナイト♡

～素敵な出会いをあなたに～

ロマンチックな三次の夜に、おいしいデイナーや音楽を楽しみながら、素敵な出会いをしませんか。

○と き

12月15日(土)18時～21時

○と ころ

奥田元宋・小由女美術館とその周辺

○対 象

20歳以上の独身の男女

○参 加 費

3,000円

○募 集 人 数

40名

○申 込 込 み 方 法

すくすく育児支援室、市役所および各支所に設置してある申込書に必要事項を記入のうえ、11月30日(金)までにお申し込みください。電話での申し込みも可能です。

●申し込み・問い合わせ先

子育て支援局すくすく育児支援室

☎(0824)62-6148

☎(0824)62-6300

✉ikujij@city.miyoshi.hiroshima.jp

第15回景観づくり大賞募集

県内の全市町と広島県とで構成している広島県景観会議では、優れた景観を守り、育てる活動を行う団体または再発見した方を表彰する「第15回景観づくり大賞」を募集します。ふるってご応募ください。

○対象(広島県内に限ります)

◆地域活動の部

地域の優れた景観の保全や創造に取り組んでいる団体など

◆ふるさと景観写真の部

県内の知られていない優れた景観を撮影した方

○応募締め切り

平成20年1月15日(火)

当日消印有効

○表彰(副賞)

◆地域活動の部

最優秀賞1点(5万円)

優秀賞1点(3万円)

◆景観写真の部

最優秀賞1点(2万円)

優秀賞1点(1万円)

○応募方法

応募用紙に必要事項を記入し、写真を添付のうえ、広島県景観会議事務局まで郵送してください。

応募用紙および応募要領の詳細は、建設部みらい都市室と各支所に備えています。

また広島県景観会議のホームページからダウンロードできます。

●応募・問い合わせ先

広島県景観会議事務局

(竹原市都市整備課内)

〒725-8666

竹原市中央五丁目1番35号

☎(0846)22-7749

☎(0846)22-8579

自衛官募集のご案内

| 募集種目 | 応募資格 | 受付期間 | 試験期日 |
|-------------|------------------------|-------------------------|--|
| 2等陸・海・空士 男子 | 18歳以上 27歳未満の者 | 年間を通じて 行っています | 受付時にお知らせします |
| 自衛隊生徒 | 中学校卒(見込含む) 17歳未満の男子 | 11月1日～ 平成20年 1月8日 | 1次 平成20年1月12日 2次 平成20年1月25日～ 28日 |

○申し込み・問い合わせ先

自衛隊三次地域事務所 ☎・☎(0824)62-0350

図書館コーナー 12月の行事

| 行事名 | 日時 | 対象 |
|---|------------------|-------------------|
| 三次市立図書館 ☎(0824) 62-2639 FAX(0824) 63-2861 | | |
| このほんだいすきぷーさんの会 | 12月1日(土) 10:30～ | 幼児から |
| ぐるんぱ | 12月12日(水) 10:30～ | 幼児から |
| たんぽぽ | 12月15日(土) 14:00～ | 幼児から |
| トトロのよみきかせ | 12月22日(土) 15:00～ | 幼児から |
| 君田図書館 ☎・FAX(0824) 53-7050 | | |
| ばんびのお話し広場 | 12月22日(土) 13:30～ | 幼児・小学生 |
| 布野図書館 ☎(0824) 54-2111 FAX(0824) 54-2429 | | |
| 絵本の会「空色のたね」 | 12月15日(土) 10:30～ | 幼児から |
| 作木図書館 ☎(0824) 55-2115 FAX(0824) 55-7010 | | |
| 絵本の会「どんぐり」 | 12月8日(土) 10:30～ | 幼児から |
| 吉舎図書館 ☎(0824) 43-3444 FAX(0824) 43-7272 | | |
| 吉舎古文書の会 | 12月1日(土) 10:00～ | 一般 (年会費3,000円) |
| おはなし広場 | 12月25日(火) 10:30～ | 幼児から |
| 三良坂図書館 ☎・FAX(0824) 44-2749 | | |
| おはなし会 | 12月25日(火) 10:30～ | 幼児から |
| 三和図書館 ☎(0824) 52-3739 FAX(0824) 52-3740 | | |
| 読書会 | 12月14日(金) 13:30～ | 一般 |
| おひざにだっこのおはなしたいむ | 12月21日(金) 11:00～ | 乳幼児から |
| 絵本の広場 | 12月22日(土) 14:00～ | 幼児から |
| 甲奴図書館 ☎(0847) 67-3532 FAX(0847) 67-3538 | | |
| 「へびくんのおさんぽ」のお話し会 | 12月15日(土) 14:00～ | 幼児から |

職業訓練

| 講座名 | 期間 | 時間 | 定員(人) | 受講料(会員) | |
|-----------------------|-------------|-------------------|-------|------------------|------------------|
| | | | | 受講料(一般) | |
| デジカメ画像処理・はがき作成 | 12/10・12・14 | 月・水・金 13:00～17:00 | 20 | 8,000円(テキスト代込) | 11,000円(テキスト代込) |
| | | | | 6,000円(テキスト代込) | 8,000円(テキスト代込) |
| Word(ステップ1 入力編) | 12/17・19・21 | 月・水・金 13:00～16:00 | 20 | 6,000円(テキスト代込) | 8,000円(テキスト代込) |
| 初級システムアドミニストレータ受験準備講座 | 12/3～2/8 | 月・水・金 18:30～21:00 | 20 | 30,000円(テキスト代込) | |
| 機械保全技能士養成講座 | 12/1・8 | 土 9:00～16:00 | 20 | 5,000円(1日)(昼食費込) | 6,000円(1日)(昼食費込) |
| | | | | 20,000円(テキスト代別) | 24,000円(テキスト代別) |
| 介護福祉士受験準備講座 | 12/1・8・15 | 土 9:00～16:00 | 20 | 20,000円(テキスト代別) | 24,000円(テキスト代別) |

●定員になり次第、受け付けを締め切ります。※時間は変更になる場合があります。

広島北部地域職業訓練センター 訓練講座等のご案内

●申し込み・問い合わせ先 広島北部地域職業訓練センター ☎・FAX(0824) 62-8500 ✉info@nhvtc.ac.jp
●ホームページをご利用ください。 <http://www.nhvtc.ac.jp>

☎(0824) 62-16139
☎(0824) 62-16235
✉kanzai@city.miyoshi.hiroshima.jp

●受付期間 11月26日(月)まで
○申し込み方法 所定の用紙により、持参のほか郵送(当日消印有効)、ファックス、メールで管財室へお申し込みください。
●申し込み・問い合わせ先 財務部管財室



| | | | |
|-------|--------------------------|--------|------------------------|
| 登録番号 | 広島300ね 1148 | 走行距離 | 88,937km(10月23日現在) |
| 車種名等 | トヨタクラウンマジェスタ Cタイプ 2WD AT | 車検有効期間 | 平成19年11月12日 |
| 排気量 | 3000cc | 最低売却価格 | 1,181,000円 |
| 型式 | TA-JZS177 | 備考 | 申込者を対象に、別途下見会を予定しています。 |
| 初年度登録 | 平成14年11月 | | |

※現状での引き渡しとなります。
※購入後の経費(名義変更、車検費用など)については、購入者の負担となります。
※金額には消費税が含まれています。

購入希望者は、受付期間内にお申し込みください。なお、希望者多数の場合は、後日入札とします。

公売情報

市保有車両を売却します

ミヨシ DO スポーツ



第33回三次市民マラソン大会出場者募集!!

12月8日(土)、みよし運動公園において第33回三次市民マラソン大会が開催されます。多くの皆さんの参加をお待ちしています。

○種目

- (1) 600 m (親子コース) (2) 1,000 m (小学校コース)
- (3) 3,000 m (中学校・高校・一般コース)

○参加料(保険料含む)

- (1) 小・中学生 1人200円 (2) 高校・一般 1人300円
- (3) 親子コースは、親子で300円

○申込方法 所定の申込書を三次市体育協会へ提出してください。

○申込期限 11月29日(木) 必着

●問い合わせ先 三次市体育協会事務局

☎(0824) 62-6191 ☎(0824) 64-1090

12月の主な行事

みよし運動公園(東酒屋町)

☎(0824) 62-1994 ☎(0824) 64-0344

| | |
|-------------------------------|---------------|
| 1日(土) | Mリーグ |
| 1日(土)・15日(土) | ジュニアテニス練習会 |
| 2日(日) | 狭霧杯地域対抗団体戦 |
| 1日(土)・8日(土)・ 15日(土)・16日(日) | 高体連サッカー |
| 8日(土) | 市民マラソン大会 |
| 15日(土) | 三次市中学校サッカー新人戦 |

酒屋体育館(東酒屋町)

☎(0824) 62-1994 ☎(0824) 64-0344

| | |
|-------|---------------|
| 9日(日) | 田幸スポ少バレーボール大会 |
|-------|---------------|



広島県立みよし公園

☎(0824) 66-3366 ☎(0824) 66-3370

<http://miyoshi-park.jp/>

| | |
|---------------|--|
| 1日(土) | ソフトテニス国体少年女子強化練習 |
| 2日(日) | 第43回職域団体一般男女バレーボール大会 (一般観覧可能) |
| 3日(月) | 第25回フレンドパークゴルフ大会(一般参加可能) |
| 8日(土) | ソフトテニス国体少年女子強化練習 |
| 9日(日) | 第16回三次義士祭奉納剣道大会 (一般観覧可能) |
| 11日(火) | パークゴルフともえ会月例会 |
| 15日(土) | 第17回カルチャーセンター杯フットサル大会 (一般参加可能) |
| 16日(日) | 三次市・庄原市中学校バスケットボール 新人大会(一般観覧可能) 県北フットサルリーグ2007(一般観覧可能) |
| 21日(金) | 三次市パークゴルフ協会月例会 |
| 22日(土)・23日(日) | 広島県高校バスケットボール新人大会 三次地区大会(一般観覧可能) |
| 23日(日) | 県北フットサルリーグ2007(一般観覧可能) |
| 24日(月) | 第4回三次市中学校バレーボール新人大会 (一般観覧可能) |

古材買います。売ります。活かします。

広告

民家解体古材買取、古建具/古民具販売、古材活用建築

古材倉庫

古材倉庫広島・三次店

民家解体・古材買取のご相談は
0120-723-040

受付時間9:30~17:30(土日祝日除く)

<http://www.kozai.net>

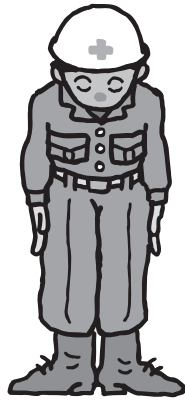


Pi-net
ピオネット

ケーブルテレビ

ケーブルテレビ伝送路敷設・引込工事協力をお願い

第3期地区（吉舎町・三良坂町・甲奴町）では、伝送路の敷設および引込工事（電柱から家屋の外壁への光ファイバーの敷設）を進めています。工事期間中は、交通などにご不便をおかけしますが、ご理解とご協力をよろしくお願いします。



第3期地区のケーブルテレビ加入契約申込手続きは11月末までに

第3期地区の加入契約申込手続きは11月末までをお願いします。12月以降に加入契約申込手続きをされますと、来春のサービス開始に間に合わない場合がありますので、ぜひ、お早めをお願いします。

●問い合わせ先

総務企画部情報室 CATV チーム

☎(0824) 62-6168 ✉jouchou@city.miyoshi.hiroshima.jp
(株)三次ケーブルビジョン（三次市十日市東5-19-1）

☎(0824) 65-2211 ☎(0824) 65-0066

主な行事

奥田元宋・小由女美術館 **【第2水曜休館】**
☎(0824) 65-0010 ☎(0824) 65-0012

| | |
|--------------------|---|
| 11月24日(土)・25日(日) | 開館時間延長日(22時まで開館) ※お月見とロビーコンサートをお楽しみください。 |
| ～12月2日(日) | ブラハ国立美術館展 ルーベンスとプリューゲルの時代ー |
| 12月14日(金)～1月27日(日) | 三次ゆかりの作家たちⅡ 三上巴峽展 |

はらみちを美術館 **【第3火曜休館】**
☎(0824) 53-7021 ☎(0824) 53-2119

| | |
|----------------|--------------------|
| ～2008年5月19日(月) | 展示室 はらみちを「りまあく」原画展 |
|----------------|--------------------|

三良坂平和美術館 **【月曜休館(祝日を除く)】**
☎・☎(0824) 44-3214

| | |
|-----------|----------------|
| ～12月2日(日) | 「彩りを求めて 美の輝き展」 |
|-----------|----------------|

美術館あーとあい・きさ **【月曜休館(祝日を除く)】**
☎・☎(0824) 43-2231

| | |
|--------------------|-------------------------|
| ～11月25日(日) | リニューアルオープン記念「奥田元宋初期作品展」 |
| 12月1日(土)～12月24日(月) | 第4回広島日展会小品展 |

三次市文化会館
☎(0824) 63-6335 ☎(0824) 63-6337

| | |
|----------------|--------------------|
| 12月1日(土)・2日(日) | 三次ふれあい会館講座サークル作品展 |
| 12月2日(日) | 第30回三次地区チャリティショー |
| 12月9日(日) | 第15回八次中学校吹奏楽部定期演奏会 |

広島県立歴史民俗資料館(小田幸町)
☎(0824) 66-2881 ☎(0824) 66-3106

| | |
|--------------------|-------------------------------|
| 12月13日(木)～1月20日(日) | 展示会「絵図の世界ー絵図からわかる地域の歴史ー」 |
| 11月23日(金)～3月16日(日) | 歴史民俗展示室展示「ちょっと昔のくらしと道具」 |
| 12月1日(土)～3月23日(日) | 展示会「東北近代のやきものー忘れられた金保焼・木呂田焼ー」 |
| 12月16日(日) | 歴風トーク「石見銀山と石州街道」 |

DATA

| | |
|-----------------------|--------------|
| 人口総数… 60,201人(-1人) | 人口の動き |
| 男…………… 28,500人(+4人) | 11月1日現在 |
| 女…………… 31,701人(-5人) | ()は対前月比 |
| 世帯総数… 24,123世帯(+24世帯) | ※外国人登録を含む |

10月の気象

気象庁
気象統計
資料による

| | |
|-----------|-------------|
| 降水量…………… | 76.0mm |
| 平均気温…………… | 16.3℃ |
| 最高気温…………… | 28.1℃(3・4日) |
| 最低気温…………… | 2.7℃(21日) |

ハローワーク三次の求人・求職状況 9月分

| | | |
|----------|--------|---------------------|
| 月間有効求職者数 | 1,029人 | 求人募集・仕事の相談はハローワークへ! |
| 月間有効求人数 | 1,325人 | ☎(0824) 62-8609 |
| 月間有効求人倍率 | 1.29倍 | ☎(0824) 62-1859 |

交通事故多発予報 《12月》

| | |
|-------------------|-----------|
| 警報日…………… | 12月27日(木) |
| 北部ブロック警報日…………… | 12月27日(木) |
| 路線別注意報日(R54)…………… | 12月3日(月) |
| 県下一斉警報日…………… | 12月7日(金) |

警報日：交通事故発生の可能性がもっとも高い日

「広報みよし」10月号の訂正

●8ページ「子育て支援企業に登録ステッカーを交付します」の記事の中で、デザイン採用者の名前に誤りがありました。お詫びして訂正いたします。

【正】三上瑠菜さん 【誤】三上瑠奈さん

匠

Vol. 20



▲住吉神社（三次町）に奉納されている大注連縄。



▲両手両足を巧みに使い、しめ縄を結っていく。



▲青河若連の協力により、広島市にある住吉神社の大注連縄を奉納。



▲三次の夏の風物詩でもある鵜飼。鵜匠が身に付ける腰みのも高野さんが作製している。

40年にわたりしめ縄づくりをされているのは青河町の高野司朗さん。広島で勤務していたころ、上司が作ったしめ縄（輪飾り）を見せてもらい、その美しさにとっても感動したそうです。自分でも作りたいと思い、上司に教わることに。「『わらを持ってきたら教えてやる』と言うから、1年作れるだけのわらを持っていった」と当時を振り返られました。

「なかなかあそこまでは作れない」と師匠の作品にはまだかなわない様子。それでも、高野さんなりに工夫しながら輪飾りづくりに励んでいます。今年は正月用輪飾りを200個作られます。



技の匠

わら細工
この高野 しろう 司朗さん
(青河町)

輪飾りのほか、神社へ奉納するしめ縄（大注連縄）の製作も手がける高野さん。地元のお宮や神社、大きいものでは広島市にある住吉神社や比治山神社にも奉納されています。

神社へ奉納する大注連縄は大きいため、どうしても人手が必要になります。そんなとき協力してくれるのが、「青河若連」を中心とした地域の人々。「大きいのを作るのに若い人が寄ってくれる。一人でできるものではない。皆さんのおかげです」と感謝の気持ちを何度も口にした高野さん。

しめ縄づくりは、地域のつながりを深めることにも貢献しています。

編集後記

秋の日はつるべ落とし。暑く長かった夏の記憶を消し去り、日一日と秋は深まっています。藤袴に女郎花、道端で見かける秋の七草にふと足が止まります。芸術の秋、奥田元宋・小由女美術館では「プラハ国立美術館展」が開催されています。「ハベルの塔」は私の出合ってみたかった絵画の一つ。中世ヨーロッパの香りの中で過ごす時間がとても贅沢です。空想の世界にぼーっとたたずんで、忙しい日常を忘れることも、リフレッシュの方法の一つかもしれません。㊦



携帯電話でも三次市の情報を提供しています。QRコードをバーコード読み取り機能付携帯電話で読み取ってください。
三次市携帯電話サイト
<http://www.city.miyoshi.hiroshima.jp/i/>
※一部の機種で、コンテンツの内容が正しく表示されない場合があります。あらかじめご了承ください。