

三次

8月
August



広報みよし
No.041 2007.8.10

夢の舞台 全国へ！

学力向上 着実に進んでいます！

宅地をお探しの方へ—公有地・分譲地の売却—





今月の表紙



辻村寿三郎人形展（三次町）

少年時代の多感な時期を三次で過ごされた辻村寿三郎氏。古里三次に、氏の150体を超える作品が展示されています。人形展は、三次本通りの元広島銀行において、8月27日まで開催中。

7月20日（金）、みよしまちづくりセンターにおいて、「全国大会出場者壮行会」を行い、選手の皆さんを激励しました。今年も、いろいろな分野で活躍している皆さんの皆さんが全国大会に出場します。全国での皆さんの活躍が期待されます。



CONTENTS

栄光をつかみ取れ 夢の舞台全国へ！—— 2

学力向上 着実に進んでいます！—— 5

市長室の窓 —— 6

みらいの三次づくり —— 7

みよし生き生き情報 —— 8

INFORMATION —— 9

クリーンセンターから —— 13

すくすく育児 —— 14

ハツラツ応援隊 —— 16

すこやか保健室です —— 17

くらし役立ち情報 —— 18

ケーブルテレビ —— 21

みよしおでかけガイド —— 22

みんな集まれ！ —— 23

公売情報 —— 24

住宅ナビ —— 25

図書館・訓練講座等 —— 26

ミヨシDo スポーツ・主な行事ほか —— 27

探訪 みよしの匠 vol.17
技の匠 鶴匠 角浜八郎さん —— 28



栄光をつかみ取れ

夢の舞台 全国へ!

全国大会出場者壮行会を開催



《 》内は写真左からの位置

第14回 全国高等学校写真選手権大会

〔北海道〕

はむらくみこ
羽村 矩美子さん (庄原格致高3年) 《後列1人目》

第31回 全国高等学校総合文化祭

〔島根県〕

◎美術・工芸部門(絵画)

くぼともみ
久保 友美さん (日彰館高3年) 《後列2人目》

ふしいかつき
藤井 香月さん (三次高3年) 《後列3人目》

◎写真部門

がらんみお
加蘭 充生さん (庄原実業高2年) 《後列4人目》

◎吹奏楽部門

三次高等学校吹奏楽部

(壮行会出席者) おおはた ゆき
大畠 由貴さん 《後列5人目》

かじかわ ゆうき
梶川 佑紀さん 《後列6人目》

なかぞ しょうこ
中所 翔子さん 《後列7人目》

第54回 NHK杯全国高校 校内放送研究発表会〔北海道〕

いましげ ひろみ
今重 裕美さん (三次高3年) 《前列3人目》

ますおか あやの
増岡 彩乃さん (三次高3年) 《前列4人目》

まつ ゆきな
松野 由奈さん (三次高2年) 《前列5人目》

第3回 文部科学大臣杯小・中学生 将棋団体対抗戦西日本大会〔大阪府〕

塩町中学校(団体)

おきた こうき
沖田 幸輝さん (3年、3段) 《前列6人目》

なかむね なおや
中宗 尚也さん (2年、初段) 《前列7人目》

なかひろ ひでたか
中広 秀崇さん (1年、3級特進) 《前列8人目》

第28回 全国中学生選抜将棋選手権大会

〔山形県〕

おきた こうき
沖田 幸輝さん (塩町中3年、3段) 《前列6人目》



《 》内は写真左からの位置

第34回 全日本中学校陸上競技選手権大会 [宮城県]

3,000m
 ふじかわ たくや
 藤川 拓也さん (十日市中3年) 《前列7人目》

第18回 全日本女子軟式野球選手権大会 [東京都]

にい りえ
 二井 理江さん 《前列9人目》
 いぎたに はるか
 生谷 晴香さん (三次高定時制1年) 《前列8人目》

平成19年度 全国高等学校総合体育大会 (レスリング) [佐賀県]

たつかわ ゆうや
 辰川 裕也さん (三次高3年) 《後列6人目》

第20回 全国スポーツ・レクリエーション祭 [青森県]

3,000m, 1,500m
 たるい まさゆき
 樽井 正行さん 《後列7人目》

第38回 全国中学校柔道大会 [山形県]

60kg級個人戦
 にい たかひろ
 二井 貴啓さん (崇徳中1年)



第42回 全国少年剣道練成大会 [東京都]

十日市中学校(団体)
 しらつき なおや
 白築 直弥さん (先鋒、3年、初段) 《後列4人目》
 いおり ゆうき
 伊折 祐樹さん (次鋒、2年、1級) 《後列1人目》
 いしおか りょう
 石岡 涼さん (中堅、2年、1級) 《後列3人目》
 なかしげ ゆうや
 中重 優也さん (副将、2年、1級) 《後列2人目》
 しもおか ゆうすけ
 下岡 祐介さん (大将、3年、初段) 《後列5人目》
 やまだ ともき
 山田 友輝さん (補員、2年、1級) 《前列1人目》

※結果はブロック戦 ベスト8

平成19年度 全国高等学校 定時制通信制体育大会 [東京都]

◎柔道
 みかみ あかね
 三上 茜さん (三次高定時制3年) 《前列4人目》

◎陸上
 おおもと まさひろ
 大元 理宏さん (三次高定時制1年) 《前列5人目》

第26回 全日本クラブ卓球選手権大会 [岡山県]

むらかみ けいじ やすもと あきひろ
 村上 啓治さん、安本 明弘さん 《後列9人目》
 たなべ なおみ くまざわ あきら
 田邊 直巳さん 《後列10人目》、熊澤 晃さん 《後列8人目》

※結果は決勝トーナメント1回戦で敗退

学力向上

着実に進んでいます！

～平成19年度三次市学力到達度検査～

5月に、小学校2年生以上のすべての児童・生徒を対象に、「学力到達度検査」を行いました。

この検査は、前の学年での学習内容の定着状況について、基礎的・基本的な学習内容はもちろん、読解力・表現力なども含めて総合的に問うものです。検査の結果をもとに児童・生徒一人ひとりの「伸び」や「つまずき」をつかみ、各学校での授業改善に役立てることを目的としています。

昨年度は、全国平均を下回る学年・教科がありました。今年度は、小学校3年生の算数(全国平均と同点)以外はすべての学年・教科で全国平均を上回りました。

三次市の児童・生徒の基礎学力は着実に伸びてきています。

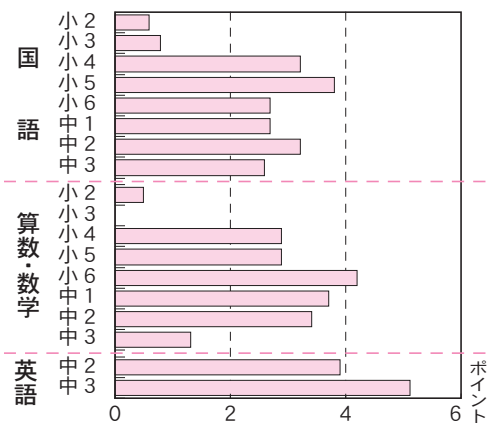
平均正答率

単位(%)

小学校	国語					算数				
	2年	3年	4年	5年	6年	2年	3年	4年	5年	6年
三 次 市	87.0	79.7	74.8	75.5	75.8	94.9	85.0	81.2	81.5	82.9
全 国	86.4	78.9	71.6	71.7	73.1	94.4	85.0	78.3	78.6	78.7
河 内 小	90.4	81.8	57.8		74.8	96.8	91.4	62.5		78.8
三 次 小	73.8	82.7	73.9	74.2	72.5	93.0	90.3	84.1	80.5	83.5
粟 屋 小	87.8	88.4	75.2		70.4	98.4	87.7	80.9		76.7
十 日 市 小	91.3	80.3	70.5	70.5	75.0	96.0	84.6	78.6	78.7	82.4
八 次 小	84.3	79.2	79.1	78.5	78.6	94.2	86.6	82.4	81.6	86.5
酒 河 小	86.3	80.1	84.1	79.4	80.5	90.8	87.5	85.3	86.9	88.3
青 河 小		64.6					82.2			
神 杉 小	92.9	78.2	75.8	78.4	80.5	96.6	84.9	84.3	82.7	81.3
田 幸 小	88.5	87.8	74.0	80.8	74.6	94.9	89.4	80.4	78.9	80.0
和 田 小	85.6	84.0	70.0	83.9	73.7	97.2	89.0	81.9	86.5	86.6
川 地 小	88.5	80.7	71.1	78.0	71.8	94.5	85.7	74.6	85.8	84.0
志 和 地 小										
川 西 小	91.2		76.9	74.5	74.7	95.4		85.2	81.3	76.2
甲 奴 小	85.7	78.2	68.0	87.8	73.4	93.8	79.6	69.5	83.0	72.9
小 童 小	91.0			79.6		95.2			84.1	
宇 賀 小										
君 田 小	83.4	78.6	77.9	88.5	76.6	92.1	81.0	83.4	91.8	84.5
布 野 小	95.3	86.6	77.8	74.0	74.5	97.5	86.8	85.8	85.1	78.7
作 木 小	86.3	76.1	76.4	69.0	76.4	93.5	82.4	83.3	82.7	85.9
吉 舎 小	90.2	80.8	82.3	79.5	72.6	97.1	85.2	88.1	83.7	76.8
安 田 小			79.8					84.5		
八 幡 小				76.3					81.0	
八幡小徳市分校										
三 良 坂 小	94.1	82.2	71.9	61.2	76.7	95.7	83.0	79.1	71.2	85.3
灰 塚 小			87.3		69.6				88.1	83.4
仁 賀 小										
三 和 小	86.4	62.2	72.5	80.1	83.5	94.0	67.5	78.7	87.7	81.7

中学校	国語			数 学			英 語	
	1年	2年	3年	1年	2年	3年	2年	3年
三 次 市	77.8	74.5	72.7	82.7	67.3	68.5	79.6	69.4
全 国	75.1	71.3	70.1	79.0	63.9	67.2	75.7	64.3
三 次 中	79.5	74.1	65.8	81.7	69.2	62.4	80.9	73.4
十 日 市 中	76.3	73.7	75.4	83.6	62.9	73.4	79.9	71.8
塩 町 中	82.2	76.9	74.3	86.4	67.3	70.0	85.4	73.7
川 地 中	78.7	80.6	73.9	83.4	75.7	69.8	94.8	85.5
八 次 中	77.9	70.1	68.6	84.9	64.5	62.7	75.6	63.6
甲 奴 中	76.0	76.5	80.7	77.5	79.6	79.3	85.8	72.5
君 田 中	76.5	65.2	71.2	78.8	60.4	61.8	76.4	71.8
布 野 中	79.7	81.5	78.7	85.4	79.1	68.7	80.4	68.1
作 木 中	76.3	84.8	71.4	77.5	74.4	62.8	89.1	67.7
吉 舎 中	78.3	73.5	73.3	81.6	60.7	66.4	68.1	58.6
三 良 坂 中	74.1	80.6	67.6	73.9	73.9	62.8	83.1	60.3
三 和 中	78.7	76.4	79.2	85.1	77.4	81.2	77.6	78.0

平均正答率の差(三次市-全国)



教科別に見ると…

【国 語】

全学年において全国平均を上回っています。特に小学校4年生以上は、平均正答率が全国平均よりもかなり高くなっています。今後さらに、日々の授業で「話すこと・聞くこと」「書くこと」「読むこと」を大切に、家庭学習を習慣化させ、自学自習を定着させていくことが必要です。

【算数・数学】

全学年において全国平均以上であり、ほとんどの学年で昨年度の平均正答率を上回りました。そして、数学的に考えていく力も着実に伸びてきています。今後さらに、算数・数学の面白さや、できる楽しさが味わえる学習活動を効果的に仕組むとともに、家庭学習の充実の中で習ったことの確実な定着を図る必要があります。

【英 語】

いずれの学年も全国平均をかなり上回りました。しかし、少し長い英語の文章からその要点を読み取ることや、正しい語順で英文を書くことには課題が見られました。授業で「読むこと」「書くこと」の活動を効果的に行うとともに、家庭学習を定着・充実させる取り組みが必要です。

- 網掛け部分は、実施児童数が5名以下のため、公表しません。
- 人数が20人以下の学年は、何人かの極端な正答率が全体に影響することから、有効な平均数値とはいえないため、単純な比較はできません。



●問い合わせ先

教育委員会 学校教育室 学力向上チーム
 ☎(0824) 62-6185 ☎(0824) 62-6288
 ✉gakkou@city.miyoshi.hiroshima.jp



the voice of mayor

市長室の窓!

よしおかひろこうじ
三次市長 吉岡広小路

“心”の意識改革が大切!

7月のタウンミーティングは中学校区単位の12カ所で行いましたが、たくさんの方々にご参加頂きました。数多くの意見を頂きましたので市政に反映させていきたいと思えます。「まちづくり」について前向きな元気のあるご提言がたくさん出されたことに嬉しさでいっぱいです。今年は、会場によって差はありますが、中学・高校生の皆さんにも積極的に参加を頂きました。

「高校へ行くのに通学のJＲやバスの便が悪いので何とかしてほしい」

「年金を含め、申請主義の役所体質を改め、対象者すべての人に制度の周知等を行うべきである」

など、切実な悩みやご指摘も数多くありました。できるだけ早く、改善に向けて努力して参ります。

今年、全会場で要約筆記の皆さんにお手伝い頂き、耳の不自由な方にも参加して頂きました。小さな子どもを持つお父さん・お母さんのための託児室の設置や障害者の方、中学生、高校生も気軽に参加できるようにすることが必要です。何人参加

されたかではなく、いつでも参加できる体制を整えておくことが行政の責務です。

8月1日から障害者雇用促進の観点に立ち、中途失聴者の職員を採用しています。しかし、採用にあたっては内部でも様々な議論があったのも事実です。「筆談等で業務や市民相談等、支障がないか」というものです。

耳や目の不自由な方、どんな障害のある方でも職場の中で机を並べて働く環境が当たり前の姿だと思えます。お互い補い合って理想の職場(理想の三次市)をつくっていききたい。これまでの意識を市役所自らがまず変えていくことが大切だと感じました。

10月からは土・日曜の窓口も開庁します。

「市役所改革」に終わりはありません。

●市長室専用

☎(0824)6216100

☎(0824)6512111

✉hirokoji@city.miyoshi.hiroshina.jp

年金相談窓口を開設しています

7月12日から、市独自の年金相談窓口を開設しています。年金について不安をお持ちの方のご相談に応じますので、お気軽にご相談ください。

●相談窓口の時間・場所

月曜日から金曜日 8時30分～17時30分
(ただし、祝日を除く)

市役所東館1階 総合案内横

※原則本人または同一世帯員の方からの申請に限ります。

●支所での受付

社会保険庁の年金加入記録照会の取り次ぎなどを行います。

年金加入記録照会依頼書の記載をしていただき、10日～2週間後には、社会保険事務所から郵便にて回答が届きます。

●持参していただく物

○年金手帳または年金証書

○本人確認のできる物(保険証・免許証など)

○同一世帯員の代理の場合は、相談される方の年金手帳または年金証書・代理の方の本人確認ができる物(保険証・免許証など)

●電話でのご相談

年金相談ダイヤル

☎(0824)6216112

※本人確認のため、相談される方の氏名・生年月日・住所・基礎年金番号を確認させていただきます。

みらいの 三次づくり



三次市行政チェック市民 会議委員を募集します

三次市では、市が実施する行政評価に対して、市民の視点から評価を行ってもらうため、行政チェック市民会議を設置しています。

行政評価とは、数値など客観的な指標（基準）で行政の仕事の成果を明確にし、「どれくらいの成果を得たのか」「当初の目的を達成したのか」などをきちんと把握するとともに、見直し・改善を加え、仕事の質を持続的に高めていこうとする取り組みです。

より開かれた市政の推進のため、市民の皆さんから次のとおり委員を公募します。

- 公募委員数 若干名
- 応募資格 18歳以上の三次市民で、市政やその改革に関心があり、積極的に参加できる人
平日の昼間に開催される審議会に出席できる人
- 応募方法 所定の応募用紙に必要事項を記入のうえ、企画調整担当へ提出してください。
- 任 期 任命の日から2年間
- 応募締切 8月31日（金）
- 申し込み・問い合わせ先
総務企画部企画調整担当企画調整グループ

☎(0824) 62-6115
FAX(0824) 62-6137

✉kikaku@city.miyoshi.hiroshima.jp

◇詳しくは、三次市のホームページをご覧ください。

三次市で働いてみませんか？

三次市就職相談・面接会

三次市内で働きたいとお考えの方を対象に「三次市就職相談・面接会」を開催します。当日は、市内の企業の担当者が相談・面接に応じます。参加企業については、三次市のホームページをご覧ください。

なお、広島県社会福祉協議会主催の「福祉の職場説明会（三次会場）」も同時開催されます。

当日はU・イターン相談窓口も開設します。U・イターン希望の親族・知人にもご案内ください。

● とき 8月21日（火）

13時30分～15時30分

● ところ 三次ロイヤルホテル

● 問い合わせ先 三次市雇用労働対策協議会

（産業部 観光商工室内）

☎(0824) 62-6171

FAX(0824) 64-0172

✉shoukou@city.miyoshi.hiroshima.jp

平成18年度

情報公開制度の運用状況

（単位：件）

実施機関	区分	開示請求件数	処 理 状 況				
			開 示	部分開示	不 開 示	不 存 在	取 下 げ
市 長		29	17	4	1	2	5
教育委員会		2	1	1			
議 会		1	1				
合 計		32	19	5	1	2	5

※上記以外の実施機関（選挙管理委員会、監査委員、公平委員会、農業委員会、固定資産評価審査委員会）については、請求はありませんでした。

※「不開示」および「部分開示」は、「他の法令等の定めにより開示することができない」情報や、「開示することにより著しい不利益を与える」情報、または「個人の評価等に関する」情報に該当するため、不開示および部分開示としたものです。

情報開示に関して詳しくは、三次市のホームページをご覧ください。

●問い合わせ先 市長公室秘書広報担当

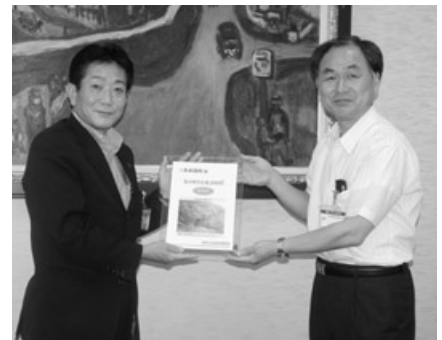
☎(0824) 62-6103 FAX(0824) 62-6223 ✉hisyo@city.miyoshi.hiroshima.jp

【神之瀬峡への道】

「中国地方の私の好きな道2006」
第8位に！

国土交通省中国幹線道路調査事務所が募集した「私の好きな道2006」への応募総数410作品のうちから、選定委員会において、三次市君田町「神之瀬峡への道」の作品が第8位に選ばれ、市に記念の楯が贈られました。

応募者のたわたわさん（広島県熊野町）は「ここにくると、日常のガサガサした空間からぬげだし、静寂のなかで心が洗われるような気がします。癒されまじ」とコメントされました。選定委員会は「応募者のコメントにあるように、



静寂な緑の空間に心が癒されます。時は初夏でしょうが、生命感あふれる太陽の恵みの中を走る。なにげない日本の自然に高得点」と評価されました。

神之瀬峡県立自然公園内の県道で、神之瀬峡キャンプ場から高暮ダムへ向かう途中の自然があふれる風景です。

「私の好きな道2007」を募集中です。詳しくは、中国幹線道路調査事務所内「中国とるば・私の好きな道」事務局

☎(0827)231-8080
ホームページ

<http://www.cgr.mlit.go.jp/>

cgkansan/

まじ

◆建築職人のプロの技術で
修繕奉仕



6月23日（土）、24日（日）、建築職人のプロの技術を地域社会に還元することを目的として、広島県建設労働組合三次支部および三和地区の皆さんにより、市内の保育所の施設修繕作業が行われました。当日は、早朝から40人の皆さんが、川地保育所保育室網戸の張替えや河内保育所廊下のクロス張替えなど6施設の修繕奉仕作業に取り組みました。この奉仕作業により施設が改善され、こどもたちも喜んでいます。

修繕場所

みわ保育所、愛光保育所、
十日市保育所、川地保育所、
河内保育所、粟屋保育所

◆ひまわり基金
法律事務所開設

7月3日（火）、十日市南の水本ビルに「備北ひまわり基金法律事務所」が開設されました。

「ひまわり基金」は、弁護士が少ない地域でも法律サービスが受けられるようにと、日本弁護士連合会などが援助を行い設立される公設事務所。県内では初めてとなります。

この法律事務所へ赴任されたのは、菅本麻衣子弁護士。菅本弁護士は、「三次で3人目の弁護士となります。皆さんの役にたてるよう頑張ります」と抱負を語られました。



奥田元宋・小由女美術館 企画展

「いわむらかずお
絵本の世界展」

- と き 8月26日(日)まで
10時～18時(会期中無休)
- ところ 奥田元宋・小由女美術館
- 観覧料
一般…800円(700円) ペアチケット…1,500円
大学生…500円(300円) 高校生以下…無料



ほのぼのとしたぬくもりのある、いわむらかずおの世界をお楽しみください。

いわむらかずおさんのおはなし会とサイン会を開催します。

- と き 8月19日(日)13時～
- 定員 120名
- ※当日10時から整理券を発行します。

8月は毎日開館します。

●問い合わせ先

奥田元宋・小由女美術館 ☎(0824) 65-0010 ☎(0824) 65-0012 ✉info@genso-sayume.jp

三次市結婚コーディネーター事業

ピッカピカの笑顔で
ザックばらんに
しゃべろうよ!

「三良坂パン工房麦麦(むぎむぎ)」のシェフを講師に迎え、自然の中でのピザ作りやおしゃべり、ダム周辺の散策を楽しみながら、素敵な出会いをしませんか?

- と き 9月2日(日)13時～18時
- 集合場所 三良坂支所前駐車場(集合時間13時)
(現地までは送迎バスが出ます)
- ところ 三良坂ハイツカ湖畔の森、灰塚ダム周辺
- 内容 三良坂パン工房麦麦 シェフ 野島
訓のじまさんの指導による、ピザ作りとレク
リエーション
- 対象 20歳以上の独身の男女
- 募集人数 30人



- 参加費 1,000円(材料費など)
- 申し込み方法 市役所、各窓口および、各支所に設置してあります申込書に記入のうえ、8月24日(金)までに、お申し込みください。電話での申し込みも可能です。
- 問い合わせ先 子育て支援局すくすく育児支援室
☎(0824) 62-6148 ☎(0824) 62-6300
✉ikuji@city.miyoshi.hiroshima.jp

三次市戦没者追悼式

戦没者の追悼と世界の恒久平和を祈念するため、次のとおり三次市戦没者追悼式を開催します。
ご遺族をはじめ市民の皆様の多数のご参加をお願いします。

と き

8月23日(木) 10時～

と ころ

三次市文化会館

当日、各支所正面玄関前(甲奴)については、老人福祉センターから、無料送迎バスが発車します。ご利用ください。

● 発車場所・時刻

- ・ 君田支所 9時10分
- ・ 布野支所 8時50分
- ・ 作木支所 8時30分
- ・ 吉舎支所 9時
- ・ 三良坂支所 9時10分
- ・ 三和支所 8時40分
- ・ 甲奴老人福祉センター 8時30分

● 問い合わせ先

福祉事務所まごころ福祉室
 ☎(0824)6216146
 ☎(0824)6216285
 ✉fukushi@city.miyoshihiroshima.jp

被爆二世健診のお知らせ

広島県では、被爆二世の健康管理に役立てていただくために、健康診断を次のとおり実施しています。

● 対象者

両親のいずれかが原子爆弾被爆者であって、次のいずれかに該当する広島県内に居住する方
 ◎広島被爆にあつては昭和21年6月1日以降に生まれた方
 ◎長崎被爆にあつては昭和21年6月4日以降に生まれた方

● 実施期間

平成20年2月29日(金)まで
 (ただし、精密検査は平成20年3月10日(月)まで)

● 申込方法

備北地域保健所・市役所および各支所に備え付けの専用ハガキに氏名・住所などを記入し、受診希望日の2週間前までに投函してください。

● 受付期間

平成20年1月15日(火)まで
 (当日消印有効)

検査項目や実施医療機関について

は備北地域保健所・市役所および各支所に備え付けのパンフレットをご覧ください。

● 問い合わせ先

市民生活部さわやか市民室
 保険年金グループ
 ☎(0824)6216134
 ☎(0824)6312809
 ✉shimin@city.miyoshihiroshima.jp



人権擁護委員の委嘱について

7月1日付けで、次の人権擁護委員が再委嘱されました。

(作木) 左京 一幸、小田 昌典

● 問い合わせ先

広島法務局三次支局
 ☎(0824)6215070

三次市創造的ビジネス開発事業

新技術・新製品・新商品などの研究開発費や試作などの事業費を助成します！

対 象 者	三次市内の中小企業者、ベンチャー企業、創業をめざしている人
助 成 額	限度額 1億円
助成対象事業	①製品、商品、生産・製造工程などに関する開発および技術的改善のために行われる活動 ②機能・現象・事物などについての新知識、既存知識の新しい活用の道を開くために行われる創造的な努力・探求
助成対象経費	原材料費、機械装置または工具器具の購入費、製造改良または据付に要する経費、外注加工費、専門家謝金、コンサルタント等委託費、施設等使用料、視察旅費、事務費など、その他経費

● 問い合わせ先

産業部観光工商室
 ☎(0824)6216171
 ☎(0824)6410172
 ✉shoukou@city.miyoshihiroshima.jp

野焼きは禁止されています

廃棄物の処理及び清掃に関する法律により、廃棄物の野外焼却（いわゆる野焼き）は原則として禁止されています。

ごみを燃やすことにより、大気汚染や有害物質が発生するだけでなく、煙や灰・悪臭が出るため、周囲に迷惑をかけ、さらには火事の原因にもなります。

例外とされているものでも、近隣に迷惑をかけるなど指導の対象となるため、十分な配慮が必要です。

●問い合わせ先

市民生活部かいてき環境室

☎(0824)6216136

FAX(0824)6216137

✉kankyoo@city.miyoshihiroshima.jp

例外とされるものの一例

- ・ 風俗習慣上または宗教上の行事のための焼却（とんどなど）
- ・ 農業・林業または漁業を営むためにやむを得ない焼却
- ・ 焼き畑・畔草あせくさの焼却など
- ・ 焚き火その他日常生活の焼却であって軽微な焼却
- ・ キャンプファイヤーなど

新潟県中越沖地震被災者の方々に対する「災害見舞募金」を受付けています

三次市として、積極的な被災者への支援を行うため、「災害見舞募金」の受付を行っています。次の場所に募金箱を設置しましたので、皆様のご協力をお願いします。

●受付期間

8月31日（金）まで

●受付場所

- ・ 三次市役所および各支所
- ・ みよしまちづくりセンター
- ・ 三次市福祉保健センター
- ・ 三次市生涯学習センター
- ・ 市立三次中央病院

●受付時間

8時30分～17時30分（平日のみ）

※集められた募金は、新潟県災害対策本部に送金します。

●問い合わせ先

福祉事務所まごころ福祉室

☎(0824)6216146

FAX(0824)6216285

✉fukushi@city.miyoshihiroshima.jp

青少年育成だより



青少年育成 吉舎町民会議

児童生徒意見発表会

7月8日（日）、今年で3年目を迎える「町内児童・生徒意見発表会」を開催しました。



第3回児童生徒意見発表会

この発表会は、各学校の惜しみない協力をいただきながら、試行錯誤を重ねて創り上げてきた行事です。今年も様々な想いを込めた発表が会場に響きました。

その想いは、きっと大人の心に届いたと思います。

8月26日（日）には、新しい試みとして「親子で参加！エンジヨイ工作」を行います。町内児童を対象として、「技」を持つ「スーパー親父」に、その技を伝授してもらいます。

また、ガラス工作やシフォンケーキづくりなど、着々と準備を進めています。

青少年育成 布野町民会議

朝のあいさつ・巡回運動

7月9日（月）、町内の小中学校児童生徒を対象に、朝のあいさつ運動を実施しました。通学路では、大人よりも先に



に子どもの元気なあいさつが響きました。次代を担う布野っ子たち、本当に頼もしい限りです。

また、夏休みと冬休みの期間には、布野地区防犯組合と連携して、見回り活動や住民への呼びかけ運動を実施します。

青少年育成標語・短歌の募集

毎年12月に、小中学生と一般の方を対象に、標語と短歌を募集しています。昨年度は「地域」「友達」などの5テーマで募集しました。毎年多くの作品の応募があり、出された作品については自治会報などで紹介し、住民の意識啓発に活用しています。

宅地をお探しの方へ

三次市では、公有地や分譲地の売却を進めています。
豊かな自然と澄んだ空気の中、子育て日本一をめざす三次市で、ゆったりと暮らしてみませんか？

No.	場所	団地名等	区画	面積	最低価格
1	三次町	市職員住宅跡地	1	1,096.95㎡	19,970,000円
2	西酒屋町	酒屋市営住宅跡地	1	1,381.83㎡	14,700,000円
3	三和町	陽光台住宅団地	1	398.47㎡	2,360,850円
4	作木町	香淀定住団地	4	290.87㎡ ～ 331.35㎡	1,454,350円 ～ 1,656,750円
5	君田町	グリーンハイツ松ヶ瀬	1	232.88㎡	3,600,000円
6	三良坂町	高木団地	2	281.84㎡	8,314,000円
				317.74㎡	9,373,000円
7	三良坂町	のぞみが丘団地	3	800.75㎡ ～ 996.38㎡	6,406,000円 ～ 8,688,000円

立地条件や上下水道施設など、詳しいことは下記にお問い合わせください。

三次市ホームページでもご覧いただけます。

アドレス http://www.city.miyoshi.hiroshima.jp/kanzai_m/takuchi.jsp

●問い合わせ先

No.1・2は 財務部管財室管財グループ

☎(0824) 62-6139 ☎(0824) 62-6235

✉kanzai@city.miyoshi.hiroshima.jp

No.3・4・5は 建設部あかるい住宅室

☎(0824) 62-6161 ☎(0824) 62-6166

✉jutaku@city.miyoshi.hiroshima.jp

No.6・7は 三次市土地開発公社

☎(0824) 62-2369 ☎(0824) 62-6166



「みよし美容飲料」 すりおろし柿ヨーグルト

【すりおろし柿ヨーグルトの美味しいお話】

すりおろし柿ヨーグルトは、地元の柿をすりおろしたものと安瀬平の飲むヨーグルトをミックスしたものです。表面の黒米水あめは、中国では楊貴妃が美容食としていたそうです。

【すりおろし柿ヨーグルトの効能】

すりおろし柿ヨーグルトは、ビタミンAが豊富で、皮膚や粘膜、目の働きを正常に保つ働きがあります。二日酔いにも効果あり！の飲料です。



売価
500円

美容テーマ

自然の恵みから健康と美肌

使用している特産品

柿・安瀬平乳業飲むヨーグルト・黒米

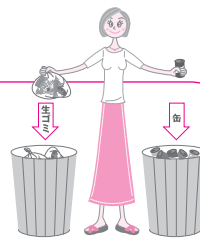
提供期間 秋

●問い合わせ先 三次市三和町上巻2098-1 物産館みわ375

☎(0824) 52-3838 ☎(0824) 52-3899



●問い合わせ先
市民生活部資源リサイクル室
☎(0824) 66 - 3449
FAX(0824) 66 - 3168
✉shigen@city.miyoshi.hiroshima.jp



お盆のごみ収集について

お盆のごみ収集は、通常どおり行います。曜日をご確認のうえ、収集ステーションへお出しください。また、環境クリーンセンターへの直接搬入も通常どおり受け付けておりますのでご利用ください。

環境クリーンセンターのご利用方法

● 分別

三次市の分別方法に沿って種類別に分別してください。正しく分別されていないと、原則としてお引き受けできません。

● 袋

「指定ごみ袋」または「中身が確認できる透明の袋」をご使用ください。紙袋、黒・青等のビニール袋および段ボール箱などは中身が確認できないため、お引き受けできません。

● 紙資源の搬入

新聞紙などの紙資源を搬入される場合は、必ず「紙ひも」をご使用ください。「紙ひも」でくくってない場合は、お引き受けできません。



● 荷姿

軽トラックなどで直接搬入される場合、ごみが飛散または落下することがないように、必要に応じて飛散・落下防止対策をしてください。



⑥ 指定袋
燃物・プラスチック類

三次市指定

■環境クリーンセンターのご利用時間

月～金曜日……9時～16時まで

土曜日……9時～12時まで



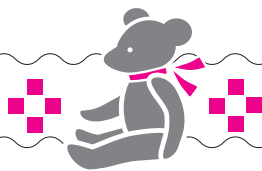
天ぷら油もリサイクル! ごみから燃料へ! 走り始めました BDF ごみ収集車

三次市では、7月23日から、ごみ収集車に廃食油を利用したバイオディーゼル燃料(BDF)の使用を始めました。収集車1台で年間3,500リットルの軽油を使用しており、燃料をBDFに代えることで、年間9トンの二酸化炭素の削減と約8万円の燃料費節約の効果が得られます。

▶廃食油の回収にご協力を!

環境にやさしい燃料で走るごみ収集車を増やしていくためには、廃食油の確保が必要です。みなさんのご協力をお願いします。くわしくは資源リサイクル室へお問い合わせください。





MIYOSHI

すくすく育児

子育て情報のお問い合わせ先
 子育て支援局すくすく育児支援室
 ☎(0824) 62-6148
 ☎(0824) 62-6300
 ✉ikuji@city.miyoshi.hiroshima.jp

保育所開放
 身近な場所で集い、遊び、相談できるよう、保育所を地域へ開放します。気軽に遊びにおいでください。
 詳しい内容などは、それぞれの保育所へお問い合わせください。

すくすくおしゃべりクラブ

赤ちゃん誕生の喜びと同時に母乳やミルク、離乳食のことなど「これでもいいのかしら?」「こんな時はどうしたらいいの?」など、ふと考えてしまわれる方もおられるのではないのでしょうか?そこで、親同士が、いろいろな話をしながら交流したり、情報交換を行ったりする場として「すくすくおしゃべりクラス」を次のとおり開催します。

●とき

9月14日(金)、28日(金)、
 10月1日(月) いずれも10時~11時

●ところ

三次市福祉保健センター3階

多目的室大ホール

●対象

市内在住の生後2カ月~7カ月の親子(できるだけ、3回続けて参加していただける方)

●申し込み

すくすく育児支援室までお申し込みください。

●問い合わせ先

子育て支援局すくすく育児支援室
 ☎(0824) 62-6148
 ☎(0824) 62-6300

✉ikuji@city.miyoshi.hiroshima.jp

特別児童扶養手当の状況届

特別児童扶養手当は、身体または精神に障害のある20歳未満の児童を監護する父母、または父母に代わってその児童を養育している方に支給されます。

●支給期間

児童が20歳に達する月まで

●支給要件

①請求者本人、その配偶者および扶養義務者の所得が一定額未満であること

②対象児が施設に入所していないこと

③対象児が障害を理由とする年金を受けていないこと など

●手当額

1級 50,750円(月額)
 2級 33,800円(月額)
 ※手当額は、障害等級の1級(重度)と2級(中度)に規定されています。

現在受給されている方は、9月10日までに所得状況届を提出してください。

●問い合わせ先

子育て支援局すくすく育児支援室
 ☎(0824) 62-6148
 ☎(0824) 62-6300

✉ikuji@city.miyoshi.hiroshima.jp

第3子目以降の保育料が軽減されます

平成19年度から保育施設設置者のご協力により保育料が軽減されます。少子化対策の一環として、子育てにかかる経済的負担を軽減し、より多くの出生を可能にするための子育て支援です。

詳しくは、保育施設またはのびのびこども室にお問い合わせください。

●対象児童

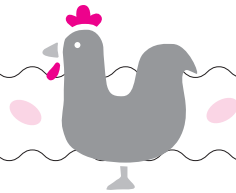
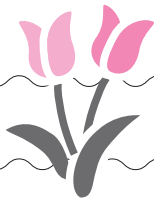
次の保育施設に入所する第3子目以降の児童

- ・三次中央幼稚園
- ・十日市幼稚園
- ・三次清心幼稚園
- ・青空保育園
- ・ちびっこランド三次園
- ・チャイルドハウスいづみ
- ・ヤクルト三次託児所
- ・めぐみベビーハウス
- ・きらきら保育所

●問い合わせ先

子育て支援局のびのびこども室
 ☎(0824) 62-6147
 ☎(0824) 62-6300

✉kodomo@city.miyoshi.hiroshima.jp



広島県母子寡婦福祉連合会から ホームヘルパー2級養成講座のご案内

受講料無料の講習会を市内で開催します。ぜひご参加ください。

- 対象 母子家庭の母および寡婦
- 受講期間 10月14日～平成20年1月14日
- 内容
 - ・約7時間のスクーリングを日曜日に7回・添削問題と課題レポートの家庭学習 (10月14日～12月9日)
 - ・施設実習 約4日間(12月10日～平成20年1月14日)
- スクーリング会場 (有)プロテア(三次市粟屋町2881番地3)
- 受講料 無料(ただし、テキスト代約7,000円は自己負担)
- 定員 15名(定員になり次第締め切ります)
- 申し込み方法 ファックスでお申し込みください。申込書は市役所・子育て支援局・各支所窓口にあります。
- 問い合わせ先
 - 広島県母子寡婦福祉連合会 ☎(082) 231-6423
 - 三次市母子寡婦福祉連合会(清政) ☎(0824) 63-6549

各種制度

母子家庭・父子家庭などのみなさんを対象としたさまざま制度があります。お気軽にご相談ください。

制度名	内容
児童扶養手当	18歳到達後最初の3月31日までの子を監護・養育している母子家庭の母や養育者に支給されます。申請には戸籍などの添付書類が必要ですが、手当の支給要件によって書類が異なるので、まずご相談ください。現在、児童扶養手当を受けておられる方(停止中の方も含む)は、資格を継続するために、毎年現況届を提出する必要があります。該当者には、7月末に現況届のご案内をしていますので、必ず8月中旬に必要な書類をそろえて届けをしてください。
ひとり親家庭等医療費助成	18歳到達後最初の3月31日までの子がいる母子家庭・父子家庭の、母・父とその子、および父母のない子を対象に、医療費自己負担額の一部を助成します。所得税非課税世帯に適用されます。
母子寡婦福祉資金貸付	母子家庭の子どもに必要な修学資金・就学支度資金などの貸し付けの相談を受け付けます
母子家庭等日常生活支援事業	母子家庭、父子家庭および寡婦の方が修学、就職活動、疾病などにより、一時的に生活援助・保育サービスが必要となった場合や、生活環境の激変により日常生活を営むのに支障が生じている場合に生活支援員を派遣します。課税状況に応じて費用負担があります。
自立支援教育訓練給付金	母子家庭の母が、就職に役立つ技能や資格取得のために教育訓練講座を受講する場合、受講料の4割を支給します。
母子家庭高等技能訓練促進費	母子家庭の母が、看護師や保育士、介護福祉士などの資格取得の学校に通学する場合、修業期間の最後の3分の1の期間(12月上限)、月額103,000円を支給します。
常用雇用転換奨励金(事業主向け)	パート雇用した母子家庭の母に、常用雇用の転換に際し必要な研修・訓練を実施し、常用雇用へ転換した事業主に対して奨励金を支給します。

行事のお知らせ

行事名	とき	ところ	対象	その他
BCG 予防接種	8月29日(水) (受付時間)13時～13時30分	みよしまちづくりセンター	市内に住所がある 生後3カ月～ 6カ月未満の乳児	生後3カ月を過ぎたら6カ月までの早い時期にBCG接種を受けましょう。BCG接種後、他の予防接種を受けるときには27日以上の間隔をあけてください。
	8月31日(金) (受付時間)13時～13時30分	みわ保健センター		
パパママ スクール	8月21日(火) 13時30分～16時	三次市 福祉保健センター 3階多目的室	妊婦さんと その家族	もうすぐお父さん・お母さんになる方を対象にパパ・ママスクール(マタニティークラス)を開催します。ご夫婦での参加もお待ちしておりますので、子育てのノウハウと一緒に学び、体験しましょう!
子育て 相談	8月28日(火) 9時30分～11時	三次市 福祉保健センター 3階多目的室	乳幼児と その保護者	身体計測、離乳食、食事、育児のことなど気軽にご相談ください。また友達づくりに来てみませんか?
離乳食 講座	8月22日(水) 10時～12時	みわ保健センター	生後6カ月以上の 乳児を子育て中の 保護者	みんなで一緒に離乳食を作って、楽しく交流しましょう!託児も行ってまいりますので、事前にお知らせください。※8月15日(水)までにお申し込みください。

ハツラツ 応援隊



障害者相談会を開催します

障害者（身体・知的・精神）の生活や就労、ご家族の悩みなどの相談を障害者支援センター相談員などが行います。

お気軽にご相談ください。

とき	ところ
9月3日(月)	作木支所
9月4日(火)	布野保健福祉センター
9月6日(木)	みわ保健センター
9月10日(月)	君田保健センター
9月11日(火)	甲奴老人福祉センター
9月13日(木)	吉舎保健センター
9月14日(金)	三良坂福祉センター

相談時間はいずれも10時～12時

●問い合わせ先

三次市障害者支援センター

☎(0824)65-1113

☎(0824)65-1132

✉support@pl.pionet.ne.jp

補助犬（盲導犬）を給付します

（社）広島県視覚障害者団体連合会では、視覚障害者の自立と社会参加の促進をはかるため、盲導犬給付事業を実施しています。

●対象

県内に1年以上居住し、今後も相当期間県内に居住することが見込まれる18歳以上の方で、身体障害者手帳の視覚障害1級または2級の交付を受けていること。

希望者多数の場合は、調査・面接などの方法により選考されます。

●申し込み方法

所定の申請書により申し込みをしてください。申請書は福祉事務所と各支所にあります。

●申し込み締め切り

8月24日(金)

●申し込み・問い合わせ先

福祉事務所まごころ福祉室

☎(0824)62-6146

☎(0824)62-6285

✉fukushi@city.miyoshihiroshima.jp



ピア・カウンセラー 養成講座受講者募集

障害者支援センターでは、精神障害、身体障害のある方を対象に、ピア・カウンセラーの養成講座を開催します。

ピア・カウンセリングとは、仲間としての特性を活かしたカウンセリング方法です。養成講座ではカウンセリングの基礎を学んでいただき、受講後は、支援センターの登録ピア・カウンセラーとして活動（ボランティア）していただく予定です。

●対象者

精神障害・身体障害のある方

●期間

平成19年10月～20年3月
隔週土曜日 13時～16時30分
全10回（30時間必須）

●ところ

三次市障害者支援センター

●定員 10名程度（適性審査有）

●申し込み締め切り 9月14日(金)

●申し込み・問い合わせ先

三次市障害者支援センター

☎(0824)65-1113

☎(0824)65-1132

✉support@pl.pionet.ne.jp

『障害を経験した人だからこそ

わかり合えるものがある』

三次市高齢者トレーニング 教室参加者募集!!

マシンを使ってからだにいいことしてみませんか？高齢者の方々がいくつになっても自分らしく元気で過ごしていただけよう高齢者トレーニング教室を開催します。

●期間

平成19年8月～
平成20年3月まで

●対象

市内にお住まいの65歳以上の方
（最近つまずきやすくなった方や転びやすくなった方におすすです。なお、運動に関して主治医から日常生活の制限を受けていない方に限りま

●内容

マシンを使用した筋力トレーニング

●問い合わせ先

福祉事務所いきいきシルバールーム

☎(0824)62-6145

☎(0824)62-6285

✉shiruba@city.miyoshihiroshima.jp

会場	所在地	申し込み先	問い合わせ先
三次市福祉保健センター	十日市東	三次市福祉事務所すこやか保健室	☎(0824)62-6232 ☎(0824)62-6382
みわ保健センター	三和町	みわスポーツクラブ事務局	☎(0824)52-7120 ☎(0824)52-7121
甲奴老人福祉センター	甲奴町	三次市社会福祉協議会甲奴支所	☎(0847)67-2075 ☎(0847)67-2195

※開催日時や参加申し込みなど詳細については、参加を希望するそれぞれの会場へ直接お問い合わせください。

こんにちは
すこやか
保健室
です

夏真っ盛りです。家の中にいても水分をしっかりとって、夏バテしないように乗切りましょう。



ポイントは、「ゆっくり」・「息を止めないで」・「疲れない程度に」です。
●イス体操
(太ももの前側・後ろ側の筋肉を呼び起こしましょう)

眠っている筋肉を呼び起こそう！
イス体操の第3弾！日常生活の中で、イスから立ったり、座ったりすることが多くあると思います。ゆっくりと立ったり、座ったりすることで、太ももの前側の筋肉だけでなく、後ろの筋肉も目覚め、動作がしやすくなります。



運動機器を入れ替えました

地域トレーニング拠点整備として、最新式のトレーニングマシンを三次市福祉保健センターに導入しました。若者から高齢者まで使える運動機器です。この機会にトレーニングを始めてみませんか。

●設置場所 三次市福祉保健センター

3階健康増進室

●利用時間 8時30分～22時

●利用料金 100円

※1階受付でお支払いください。

※65歳以上の方、障害者手帳をお持ちの方は無料です。

◇トレーニングマシンの使用説明会を開催します

初心者の方、興味のある方はぜひお越しください。

●と き

毎週火曜日 9時30分～11時30分

毎週金曜日 13時30分～15時30分

●ところ 三次市福祉保健センター

3階健康増進室

※利用状況などにより変更する場合があります。

●申し込み・問い合わせ先

福祉事務所すこやか保健室

☎(0824)621-6232

☎(0824)621-6382

✉hoken@city.miyoshihiroshima.jp

愛菜キッチン

旬の野菜たっぷりの超かんたん料理を紹介します。



カレー風味の肉玉じゃがー

《材料 2人分》

こまぎれ肉(豚・牛など)	50g
玉ねぎ	1個
じゃがいも	中2個
にんじん	1/2本
さとう	大さじ1
めんつゆ(2倍)	大さじ3
水	適宜
カレー粉	小さじ1/2

《作り方》

- ①材料は乱切りにしておく。
- ②なべに①と調味料(水分が足りなければ水を足しながら)を入れ、材料がやわらかくなるまで中火でここと煮る。
- ③煮えたら、強火にして水分を飛ばす。
(めんつゆは濃さにより水で調整、カレー粉はお好みで)

《1人分》エネルギー:195kcal たんぱく質:7.4g

...ひとりごと



いつも泣かせてごめんなさい。私の刺激的な成分「硫化アリル」は、血液をサラサラにする働きがあるの。疲労回復に効果のあるビタミンB1を多く含む食品(豚肉等)といっしょに料理するとその吸収をも高めてくれるの。サラダやスープ、炒め物など、夏バテ予防にしっかり食べてね!

けんこう 健口バンザイ
歯ブラシの選び方

お口のお掃除に必要な道具といえば「歯ブラシ」。みなさんは、どんな歯ブラシを選んでいますか？

- 大きさは？
毛束(ブラシ部分)があまり小さくなく小ぶりなものを選びましょう。
『細かいところまでよく届きます』
- 毛のかたさは？
普通か、少し柔らかいものを選びましょう。
『歯ぐきを傷つけたり、歯をくさび状に削らないためです』
- 持つ部分は？
なるべくまっすぐで、持ちやすいものを選びましょう。
『上手に磨くための第一歩です』

◇歯ブラシと上手につきあいましょう

- ・使用後は、流水でしっかり洗い、風通しのよいところで乾燥させてください。
- ・毛先が開いたら早めに取り替えてください。



飲用水施設補助（ボーリング補助）制度

三次市では、水道がない地域で、生活用水を確保するためのボーリングを行う場合に、その経費の一部を補助しています。

○補助できる区域

水道事業の計画区域以外の区域に給水が開始されない区域は、補助の対象となります。（給水が開始されたときに必ず加入することが条件です）

○補助を受けることができる方

- ・補助できる区域内にお住まいの方、あるいは今から住もうとしている方
- ・日常に必要な飲用水が不足している方、または水質が良くないと困りの方
- ・今まで補助を受けていない方
- ・市税などを完納している方

○補助の対象

飲用水検査に合格（*1）した一定の水量（*2）を確保するためのボーリングまたは掘井戸の費用のほか、揚水ポンプ、水質および水量検査の費用

- ・貯水設備
- ・滅菌器など水質基準に適合しない含有物を取り除くための装置

- ・水源調査の経費
- ・補助対象の施設間の配管

*1 一般細菌等が検出された場合で、煮沸して利用する場合は、その限りではありません。
*2 250リットル×利用人数の日量確保が必要です。

○補助金額など

補助対象経費および補助金の上限額は、次のとおりです。（補助率1/2）

共同で事業する軒数	補助対象経費	補助金額
1軒	80万円	40万円
2軒	160万円	80万円
3軒	200万円	100万円
4軒	240万円	120万円
5軒	280万円	140万円
6軒	320万円	160万円
7軒	360万円	180万円
8軒～	400万円	200万円

申請の手続きなど詳細については、三次市のホームページをご覧ください。ただ、お問い合わせください。

●問い合わせ先

水道局事業推進室
フレッシュ水道グループ

☎(0824)6216165

☎(0824)6216356

✉jigyosushin@city.miyoshihiroshima.jp

水道メーターの交換にご協力ください

水道メーターは計量法により8年毎に交換しなければなりません。平成19年度中に検定有効期間が満了となる水道メーターを、新しい水道メーターと交換しますので、ご理解とご協力をお願いします。

- ・今年度交換の対象となる方には事前にご案内します。
- ・交換に関する費用はいただきません。
- ・交換作業には三次市指定の業者がうかがいます。

●問い合わせ先

水道局営業管理室営業グループ

☎(0824)6214843

☎(0824)6218111

✉eigyokanri@city.miyoshihiroshima.jp

浄化槽設置補助制度

三次市では、単独処理浄化槽やくみ取り便所を使用されている方が、合併処理浄化槽を設置する場合に、その経費の一部を補助しています。

●補助できる区域

- ・公共下水道・特定環境保全公共下水道・農業集落排水の認可区域および君田町・布野町以外の区域

●補助限度額

1 作木町以外	
人槽区分	補助限度額
5人槽	448,000円
7人槽	520,000円
10人槽以上	657,000円
2 作木町（平成20年度まで）	
人槽区分	補助限度額
5人槽	821,000円
7人槽	1,106,000円
10人槽以上	1,478,000円

●その他

工事は、浄化槽設備士資格を有する業者に依頼してください。

申請の手続きなど詳細については、お問い合わせください。

●問い合わせ先

水道局事業推進室
クリーン下水道グループ

☎(0824)6216107

☎(0824)6216356

✉jigyosushin@city.miyoshihiroshima.jp



守ってください “下水道のマナー”

下水道を使用するには、一定のマナーが必要です。下水道を詰まらせる原因になるもの、処理しにくいものは流さないでください。皆さんの大切な施設だからこそ、正しく使うよう心がけましょう。

【下水道の正しい使い方】

- 台所の調理くずは、なるべく目の細かい「三角コーナー」などで受けて、下水道に流さないようにしましょう。
- 排水口に油を流すと下水道管の中で固まって「詰まり」や「悪臭」の原因になります。てんぷら油などの廃油は、市販の凝固剤や吸着マットなどで処理をして、燃えるゴミとして出しましょう。
※廃油はゴミ収集車の燃料にもなります(くわしくは13ページ)
- トイレではトイレットペーパー以外のものは、流さないようにしましょう。
- ガソリン、シンナー、石油類を流すと、爆発する恐れがありますので、絶対にやめましょう。

●問い合わせ先 水道局営業管理室
☎(0824) 62-4843 ☎(0824) 62-8111
✉eigyokanri@city.miyoshi.hiroshima.jp



白く見えるのが油の塊です。下水道管が完全に詰っています。

消費者の窓

内職商法にだまされたいのために!

内職商法の特徴

- ①「高収入になります」「脱サラできます」「簡単な在宅ワークです」などと、電話勧誘やチラシで言葉巧みに誘う
- ②仕事を紹介する前に、教材商品、登録料、商品買い取り、資格試験講座代金など高額な契約をする
- ③業者の指定する資格試験になかなか合格できない、仮に合格しても仕事を紹介されない
- ④収入のないまま高額な支払いが残る

■お困りのときは、消費生活相談窓口へ
消費生活相談コーナー
市役所東館1階生活相談グループ
相談日時
毎週月・火・木・金曜日9時～16時

生活相談グループでは、悪質業者の被害にあわないための消費者啓発を行っています。常会や地域でお気軽にご利用ください。

●問い合わせ先

市民生活部ひとづくり推進室

生活相談グループ

☎(0824) 62-6222

☎(0824) 63-12809

✉hito@city.miyoshi.hiroshima.jp

- 被害にあわないために、次のことを心がけましょう
 - 「簡単に高収入が得られない」という冷静な判断をする
 - 業者の説明をうのみにせず、すぐに契約をしない
 - 一人で決めず、必ず誰かに相談する
- 不安やお悩みがあれば早めにご相談ください。



中間申告および納付の期限について

個人事業者の方で、前年分の確定消費税額が一定額を超える方は、中間申告と納税が必要です。

期限までに税務署に中間申告書を提出するとともに、消費税額及び地方消費税額を納付しなければなりません。

平成18年分の確定消費税額が48万円を超え400万円以下の方(年1回の中間申告・納付)は、8月31日(金)までに、申告・納付してください。(同確定消費税額が400万円を超え4,800万円以下の方(年3回の中間申告・納付)の2回目と4,800万円を超える方(年11回の中間申告・納付)の6回目の中間申告・納付の期限も同日になります。)振替納税をご利用の方の振替日は、9月27日(木)です。

納税には、便利な振替納税を

振替納税は、ご指定の金融機関の預貯金口座から自動的に納税することができの制度ですので、納税のために金融機関の窓口に向く必要もなく、うっかり納期限を忘れてしまうこともないので安心で便利です。簡単な手続きで利用できますので、税務署(管理担当)にご相談ください。

●問い合わせ先

三次税務署

☎(0824)62-2721

8月は徴収強化月間です!

三次市債権確保対策本部では、8月を「債権確保徴収強化月間」として、未収となっている市税・使用料・貸付金などの徴収を強化します。

未収金解消のため市職員が一斉に訪問し、徴収を行うとともに、差し押さえなどの法的措置を実施します。

●問い合わせ先

三次市債権確保対策本部

事務局 財務部収納室収納グループ

☎(0824)62-6127

FAX(0824)62-6352

✉shunou@city.miyoshihiroshima.jp

備北地域1日労働相談会

備北地域1日労働相談会を、毎月第2・4金曜日に、実施しています。

●8月・9月の実施日

◇8月10日、24日

◇9月14日、28日

時間は、いずれの日も

10時～12時、13時～15時です。

●ところ

広島県備北地域事務所

第3庁舎1階県民相談室内

職場でのトラブルなどについて、助言や情報提供を行います。相談は無料で秘密厳守ですので、お気軽に

ご相談ください。

なお、月から金曜日まで、フリーダイヤルでの電話相談も実施しています。あわせてご利用ください。

「フリーダイヤル」

0120-570-207

●問い合わせ先

広島県労働福祉室

☎(082)513-3411

8月の納税

納税相談はいつでも気軽に相談ください。

●市県民税(2期)

●国民健康保険税(2期)

納期限は7月31日(金曜日)です。

【納付方法】財務部収納室収納グループ

☎(0824)62-6127 FAX(0824)62-6352 ✉shunou@city.miyoshihiroshima.jp

【課税内容】財務部課税室市民税グループ

☎(0824)62-6122 FAX(0824)62-6137 ✉kazei@city.miyoshihiroshima.jp

●問い合わせ先

広告



〈新築そっくりさん〉は
基礎や柱をそのままに活かし

一棟まるごと再生。

国土交通大臣許可(特-17)第4638号



住友不動産

新築そっくりさん 広島東営業所
〒739-0011 東広島市西条本町7-29(林ビル1階)

資料請求はこちらまで



0120-356-218

http://www.sokkuri3.com

TEL082-431-3525 FAX082-423-1751



Pi-net
ピオネット

ケーブルテレビ

ケーブルテレビ第三期地区(吉舎町、三良坂町、甲奴町)の加入契約申し込みを受け付けています。 **2次締切：9月末**



平成20年春季の第3期地区サービス開始により、いよいよ市内全域でケーブルテレビの視聴が可能となります。現在、(株)三次ケーブルビジョンおよび各支所(吉舎・三良坂・甲奴)で加入契約申し込みを受け付けています。遅くとも、11月末までに契約書が提出されないと、年度内の宅内工事およびテレビの視聴に間に合わない場合があります。ご契約はお早めに!

なお、(株)三次ケーブルビジョンでは、第3期地区にお住まいの方で、加入契約の申し込みをされた方を対象に、抽選で豪華景品が当たるキャンペーンを実施しています。キャンペーンは9月30日(日)が締切です。

加入契約書は、(株)三次ケーブルビジョンおよび各支所(三良坂・吉舎・甲奴)にあります。記入方法など、お気軽にご相談ください。

●問い合わせ先 総務企画部情報室CATVチーム ☎(0824) 62-6168 ✉jouhou@city.miyoshi.hiroshima.jp
(株)三次ケーブルビジョン(三次市十日市東5-19-1) ☎(0824) 65-2211 ☎(0824) 65-0066

地上デジタル放送を楽しむためには?

現在、三次市の一部地域で『地上デジタル放送』の試験放送がはじまっています。(株)三次ケーブルビジョンでは、高谷山から受けた地上デジタル波を各家庭まで送信しますので、ケーブルテレビ加入者は、より高画質・高品質でサービスの充実したテレビを楽しむことができますようになります。本放送の開始日や受信可能エリアについては、ケーブルテレビの番組の中で詳しくお知らせします。

Q 地上デジタル放送を、地上デジタルチューナーを内蔵していないテレビでも視聴することができますか?

A 地上デジタルチューナーもしくは地上デジタルチューナー内蔵のDVDレコーダーを取り付けることにより、現在のテレビでもデジタル放送を視聴することができます。ハイビジョン対応型テレビやD端子(D3またはD4)またはコンポーネント端子付きのテレビであれば、デジタル放送本来の高画質で番組を楽しむことができます。ただし、ビデオ入力端子がないテレビは使用することができません。

地上デジタル放送の受信方法は

地上デジタル放送を視聴するには、地上デジタル放送対応のテレビに買い換えるか、地上デジタルチューナーを買い足す必要があります。ケーブルテレビの基本プラン(33チャンネル)に加入すれば、STB(セットトップボックス)が1台貸与され、STBを設置したテレビで視聴することができます。

● 三次市広報番組 ●



- ◎「みよし夢通信」(15分)
毎日3回放送中
(7時15分/12時15分/19時15分)
- 金曜日の夜の放送開始時間
18時/19時/20時/21時/23時
- 土曜日の放送開始時間
7時30分/12時30分
- ▼金曜日の夜から土曜日の昼までの放送(7回)は、「きんさいワイド」(30分)の中の放送となります。
- ▼番組内容は毎週金曜日に更新します。
- ▼8月の英会話コーナーは、十日市中学校・八次中学校の生徒が出演しています。

広島県少年少女合唱連盟 第31回定期演奏会

- とき 8月26日(日) 14時～(開場13時30分)
- ところ 三次市文化会館
- 出演 広島少年合唱隊、広島ジュピター少年少女合唱団、呉少年合唱団、東広島児童合唱団、庄原児童合唱団、みよし児童合唱団、みわ児童合唱団
- 賛助出演 ソプラノ よどかわ もえ 淀川 萌 (みよし児童合唱団2期生)
- 入場料 600円

広島県少年少女合唱連盟に所属する児童合唱団が一堂に集まり、日ごろの成果を発表し、交流を図る演奏会です。演奏会の最後には、各団の代表者がステージに上がり、1000人の子どもたちの歌声を披露します。

●主催・問い合わせ先

広島県少年少女合唱連盟
みよし児童合唱団・

みわ児童合唱団

(実行委員会事務局)

☎(0824)621-6333

みよし おでかけ ガイド



第59回 広島県美術展巡回展

- とき 9月5日(水)～9日(日)
10時～18時
- ところ 奥田元宋・小由女美術館
- 入館料 一般：300円 学生：150円
※高校生以下、障害者手帳等をお持ちの方および介助者は無料

県民から美術作品を公募し、入賞・入選した作品を展示します。今年の応募作品1,451点、審査により入選作品514点が決定しました。三次会場では、大賞・優秀賞・奨励賞の入賞作品55点と、地元入選作品をご覧いただけます。絵画、彫塑、書、写真、デザイン、工芸など、豊かな感性あふれる作品の数々をお楽しみください。

●問い合わせ先

県美術巡回展三次市実行委員会
(三次市自治振興部文化振興室)

☎(0824)641-0092

FAX(0824)641-0096

✉bunka@city.miyoshi.hirosima.jp

みよし風土記の丘 ふれあいステージ和太鼓コンサート 神々にささげる音色(うた)

- とき 9月8日(土) 17時30分～20時
- ところ みよし風土記の丘
野外ふれあいステージ
※雨天時 つどいの家
- 出演 三次童心太鼓
- ゲスト いまふく 今福ゆう、すえながあい 末長愛、どうもとえり 堂本英里
- 料金 大人 1,800円
小人 1,000円
- ※当日券は200円増し
「ラ・コリーヌ」食事チケットとのセット販売もあります。

自然と文化の調和した大自然の中に、日本古来より受け継がれている和太鼓の音色が響きます。コンサートに先駆けて15時から行う無料体験学習「親子で太鼓をたたこう!」では、実際に和太鼓に触れることができます。

●申し込み・問い合わせ先

三次童心太鼓(事務局 いそかた 磯方)

☎(0824)681-2045

☎(0824)681-2065

☎(0824)661-2881

●おすすめスポット●

第25回 君田近郷神楽大会



ココに
my favorite place
in MIYOSHI
来てよ



- とき: 9月1日(土) 18時30分開演
- ところ: 大柳文化公園(君田町)
- 出演団体: 横田神楽団・原田神楽団(安芸高田市)
三谷神楽団・川北神楽団(安芸太田町)
伊賀和志神楽団(作木町)・茂田神楽団(君田町)
- 問い合わせ先 三次広域商工会君田支所
- ☎(0824)53-2039 FAX(0824)53-2971

地元茂田神楽団を含む、県内6神楽団の華麗な演舞をお楽しみください。

「みよし環境大賞」・ 「かいてき環境の日の標語」 募集

環境を守るため、積極的に活動しておられる個人や団体を、「みよし環境大賞」として表彰します。三次市内で行っている活動が対象で、自薦他薦を問いません。

応募用紙に必要事項を記入して、8月31日(金)までにかいてき環境室に提出してください。

また、「かいてき環境の日の標語」も募集しています。環境保全に関する内容であれば題材は自由(おおむね20字以内)です。申し込み用紙に必要事項を記入して、9月7日(金)までにかいてき環境室に提出してください。

※どちらも11月4日(日)の「みよし環境フェスタ」において表彰します。



※応募用紙・申し込み用紙は三次市のホームページからもダウンロードできます。

●問い合わせ先

市民生活部かいてき環境室
☎(0824)6216136
☎(0824)6312809

✉kankyo@city.miyoshi.hiroshima.jp

体験農園の入園者募集

体験農園長沢の里では、体験農園の利用者を募集します。

現在、11区画空きがありますので、野菜・花を作ってみたい方、自然に親しみ農作業の体験をしたい方は、ぜひこの機会に体験農園を利用してください。

申し込み方法など、くわしくは三良坂支所地域整備グループへお尋ねください。

●場所

三次市三良坂町 長沢の里

●募集区画および年間使用料

- ①5区画(1区画約50㎡) 12,000円
- ②6区画(1区画約30㎡) 7,200円



●申し込み・問い合わせ先

三次市三良坂支所 地域整備グループ

☎(0824)4414511
☎(0824)4413675

✉mirasaka@city.miyoshi.hiroshima.jp

※申し込み期限はありませんが、早めにお申し込みください。

けんみん文化祭ひろしま'07 文芸祭の出品作品募集

短歌・俳句・現代詩・川柳の作品を募集しています。優秀な作品は合同大会で表彰します。

●応募資格

広島県に在住している人、通勤・通学している人および出身者

●応募方法

応募用紙に必要事項を記入し、9月15日(土)必着で応募してください。

※募集要項は、みよしまちづくりセンターで配布しています。また、ひろしま文化振興財団のホームページでも応募できます。

●応募・問い合わせ先

(財)ひろしま文化振興財団
〒730-0051

広島市中区大手町1-5-3
広島県民文化センター内
☎(082)24918385

一人で悩まず ご相談ください。

(相談窓口のご案内)

行事名	とき	受付時間	ところ
心の健康相談	8月21日(火)	13:30 ~ 14:30	備北地域保健所 相談室
アルコール相談	8月23日(木)	13:30 ~ 14:30	
エイズ検査・相談	9月12日(水)	13:00 ~ 15:00	

ご利用の前には、事前にご予約ください。

●予約・問い合わせ先

備北地域保健所 保健対策係
☎(0824)6315181
☎(0824)6315190

不動産公売を 行います

三次市では、市税・国保税の滞納により差し押さえた不動産を公売します。

公売予定地は下記のとおり、公売期日は9月10日（月）です。

なお、物件説明会を8月20日（月）9時から市役所東館2階会議室にて行います。

入札に参加される方は必ずご出席ください。

詳しくは三次市のホームページをご覧くださいか、お問い合わせください。

※この公売は予告なく中止する場合があります。

●問い合わせ先 財務部収納室

☎(0824) 62-6127
FAX(0824) 62-6352
✉shunou@city.miyoshihiroshima.jp



三次市青河町	2017 番 2	宅地	109.69 m ²
	2031 番	宅地	270.00 m ²
	2032 番	宅地	45.00 m ²
	2031 番地	2017 番地 2	
	家屋番号	2031 番 堆肥舎	132.30 m ²
見積金額			390,000 円



三次市西酒屋町	841 番	宅地	575.38 m ²
	842 番 3	原野	98.00 m ²
	842 番 5	原野	61.00 m ²
	842 番地 1	大久保 584 番地	
	家屋番号	842 番 1 居宅	39.74 m ²
見積金額			4,560,000 円



三次市小田幸町	547 番 1	田	1,900 m ²
見積金額			570,000 円



三次市小田幸町	500 番 1	田	922 m ²
見積金額			280,000 円



三次市志幸町	180 番 1	田	681 m ²
見積金額			100,000 円



三次市小田幸町	617 番	田	3,510 m ²
見積金額			1,050,000 円



三次市三良坂町岡田	10 番 2	田	1,732 m ²
見積金額			420,000 円



三次市大田幸町	2976 番 8	田	1,554 m ²
見積金額			140,000 円

市営住宅入居者募集

1) 8月募集住宅

募集戸数：各1戸、募集期間：8月20日(月)～8月31日(金)

(※入居適格者が募集戸数を超える場合は抽選となります。)

住宅名	場所	月額家賃 (月収による)	構造・間取り等	収入要件 (月収額は法の規定により算定)	その他の要件等
荒瀬住宅1号館9号室 (昭和51年度築)	粟屋町 2991番地1	7,000円～	耐火5階建、 3DK、水洗	政令月収額200,000円以下 (高齢者世帯、障害者世帯な どの場合268,000円以下) の世帯	①現在、住宅に困っている こと。 ②申込者と同居親族が、税 金およびその他の料金を 完納していること(非課 税世帯を除く)。 ③同居者は、夫婦(婚約者、 内縁関係含む)親子を主 体とした親族であるこ と。 ④申込者または同居親族が 暴力団員でないこと。
荒瀬住宅1号館18号室 (昭和51年度築)	粟屋町 2991番地1	7,000円～	耐火5階建、 3DK、水洗		
荒瀬住宅2号館3号室 (昭和52年度築)	粟屋町 2990番地1	7,000円～	耐火5階建、 3DK、水洗		
みよし住宅4号館24号室 (昭和49年度築)	三次町 2018番地2	5,700円～	耐火4階建、 2DK、水洗		
西田2号住宅1号棟302号室 (平成9年度築)	吉舎町吉舎 643番地1	20,000円～	耐火3階建、 3LDK、水洗		
下板木住宅3号 (平成5年度築)	三和町羽出庭 3012番地3	16,500円～	木造2階建、 3DK、水洗		
松ヶ瀬団地 一特定公共賃貸住宅一 3号棟1号室(平成6年度築)単身者用	君田町東入君 240番地	18,000円	木造2階建、 1DK、水洗	政令月収額200,000円を超 え601,000円以下	①現在、住宅に困っている こと。 ②申込者が、税金およびそ の他の料金を完納してい ること。 ③申込者が暴力団員でない こと。
松ヶ瀬団地 一特定公共賃貸住宅一 4号棟2号室(平成6年度築)単身者用	君田町東入君 240番地	21,000円	木造2階建、 2DK、水洗		

2) 随時募集住宅

募集戸数：各1戸、受付・審査後入居可能

住宅名	場所	月額家賃 (月収による)	構造・間取り等	収入要件 (月収額は法の規定により算定)	その他の要件等
伊賀和志住宅 2号棟202号室 (昭和55年度築)	作木町伊賀和志 226番地3	10,500円～	簡易耐火2階建、 3DK、汲取り	政令月収額200,000円以 下(高齢者世帯、障害者世 帯などの場合268,000円 以下)の世帯	①現在、住宅に困っていること。 ②申込者と同居親族が、税金およびその他の料 金を完納していること(非課税世帯を除く)。 ③同居者は、夫婦(婚約者、内縁関係含む)親 子を主体とした親族であること。 ④申込者または同居親族が暴力団員でないこ と。
宇賀住宅2号棟 2号 (昭和61年度築)	甲奴町宇賀 1205番地2	12,500円～	木造2屋建、 3DK、汲取り		
祇園住宅6号 (昭和54年度築)	甲奴町小童 1011番地	11,900円～	簡易耐火2階建、 3DK、汲取り		
港住宅 一定住住宅一 (昭和49年度築)	作木町下作木 1522番地	18,000円	木造平屋建、 3DK、水洗	収入要件なし	

3) 申し込みに必要な書類

市営住宅の申し込みをされる際には、所定の入居申込書をご提出ください。

●申し込み・問い合わせ先

建設部あかると住宅室

☎(0824) 62-6161 ☎(0824) 62-6166

✉jutaku@city.miyoshi.hiroshima.jp

または各支所地域整備グループ



行事名	日時	対象
三次市立図書館 ☎(0824) 62-2639 FAX(0824) 63-2861		
このほんだいすきぷーさんの会	9月1日(土) 10:30～	幼児から
たんぼぼ	9月8日(土) 14:00～	幼児から
ぐるんぼ	9月12日(水) 10:30～	幼児から
トトロのよみきかせ	9月22日(土) 15:00～	幼児から
君田図書館 ☎・FAX(0824) 53-7050		
ばんびのお話し広場	9月22日(土) 13:30～	幼児・小学生
布野図書館 ☎(0824) 54-2111 FAX(0824) 54-2429		
絵本の会「空色のたね」	9月15日(土) 10:30～	幼児から
作木図書館 ☎(0824) 55-2115 FAX(0824) 55-7010		
絵本の会「どんぐり」	9月22日(土) 10:30～	幼児から
吉舎図書館 ☎(0824) 43-3444 FAX(0824) 43-7272		
吉舎古文書の会	9月1日(土) 10:00～	一般 (年会費3,000円)
おはなし広場	9月12日(水) 14:00～	幼児から
三良坂図書館 ☎・FAX(0824) 44-2749		
おはなし会	9月25日(火) 10:30～	幼児から
三和図書館 ☎(0824) 52-3739 FAX(0824) 52-3740		
三和古本リサイクル市	9月11日(火)～16日(日)	
おひざにだっこのおはなしたいむ	9月21日(金) 11:00～	乳幼児から
絵本の広場	9月22日(土) 14:00～	幼児から
読書会	9月28日(金) 13:30～	一般
甲奴図書館 ☎(0847) 67-3532 FAX(0847) 67-3538		
「へびくんのおさんぽ」のお話し会	9月15日(土) 14:00～	幼児から

図書館からのお知らせ

三次市立図書館 古本リサイクル市開催

とき 8月18日(土) 10時～ ところ 三次市福祉保健センター 1Fホール

※リサイクル市に提供していただける本を随時受け付けています。

直接三次市立図書館までご持参ください。(雑誌や汚損しているものはご遠慮ください)

職業訓練

講座名	期間	時間	定員(人)	受講料(会員)	
				受講料(一般)	
パソコン教室(20日間コース)	9/3～10/2	月～金 13:00～16:00	20	30,000円(テキスト代込)	
Access基本操作コース	9/20～10/29	月・木 18:30～20:30	20	10,000円(テキスト代込)	
				12,000円(テキスト代込)	
監督者訓練 第4科(安全作業のやり方)	9/6・7	木・金 9:00～16:00	15	15,000円(昼食費込)	
				18,000円(昼食費込)	
中間管理職研修 (コミュニケーション能力向上研修)	9/13・14	木・金 9:00～16:00	20	17,000円(昼食費込)	
				20,000円(昼食費込)	
介護支援専門員受験準備講座	9/8・15・22	土曜日 9:00～16:00	30	15,000円(テキスト代別)	
				18,000円(テキスト代別)	
介護事務講座	9/29～11/10	土曜日 9:00～16:00	20	50,000円(テキスト代別)	
				55,000円(テキスト代別)	
日商簿記2級取得講座	9/3～11/16	月・水・金 18:30～21:00	20	25,000円(テキスト代別)	
				30,000円(テキスト代別)	
日商簿記3級取得講座	9/12～11/15	火・木 18:30～21:00	20	15,000円(テキスト代別)	
				18,000円(テキスト代別)	
短期園芸コース	9/15・16・22	土・日 9:00～16:00	20	9,000円(器具代別)	
				11,000円(器具代別)	

【参考】委託訓練

講座名	期間	時間	定員(人)	申込先
緑化メンテナンス技能講習	9/5～10/24	9:00～16:00	20	シルバー人材センター
販売スタッフ講習	9/5～9/11	9:00～16:00	20	広島北部地域職業訓練センター

広島県北部地域職業訓練センター
訓練講座等・案内

●定員になり次第、受け付けを締め切ります。受け付け時間の変更になる場合があります。

●申し込み・問い合わせ先 広島北部地域職業訓練センター

☎・FAX(0824) 62-8500

●ホームページをご利用ください。 <http://www.nhvtc.ac.jp>

ミヨシ Do スポーツ



9月の主な行事

みよし運動公園（東酒屋町）

☎(0824) 62-1994 ☎(0824) 64-0344

1日(土)	全日本ユースU-15選手権三次地区大会
1日(土)・2日(日)	高体連ソフトテニス大会
1日(土)・15日(土)	ジュニアテニス練習会
2日(日)	県シニアサッカー大会 広島県北部サッカーリーグ
8日(土)	県民体育大会三次市小学生陸上予選会 広島管内拘置所ソフトボール大会
9日(日)	三次地区高体連陸上大会
15日(土)・22日(土)	Mリーグ
15日(土)・16日(日)	全日本ユースU-15選手権三次地区大会
16日(日)	広島県北部サッカーリーグ 三次マスターズ交歓会
17日(月)	リョービミラサカソフトボール大会 第1回ミヨシドームオープンテニス大会
22日(土)	広島県中学生長距離記録会 県北部陸上記録会
23日(日)	三次市内ソフトボール大会 第49回市内オープンソフトテニス大会
24日(月)	テニスの日
29日(土)	三次JAカップ少年サッカー大会 富士通中国CEソフトボール大会

酒屋体育館（東酒屋町）

☎(0824) 62-1994 ☎(0824) 64-0344

23日(日)	第24回シニア親睦会
30日(日)	審判講習会(ソフトバレーボール)

みよし市営球場（東酒屋町）

☎・☎(0824) 62-3804

8日(土)	第27回広島県教育事業団学童軟式野球大会三次地区予選大会
9日(日)・23日(日)	第30回西日本軟式野球大会三次地区予選大会
15日(土)・16日(日)	第1回マルハンドリームカップ全国草野球中国・四国地区大会
30日(日)	高松宮脇杯第52回全日本軟式野球大会三次地区予選大会

カーター記念球場（甲奴町）

☎(0824) 67-2093

16日(日)	第30回西日本軟式野球大会甲奴地区予選大会
--------	-----------------------

広島県立みよし公園（四拾貫町）

☎(0824) 66-3366 ☎(0824) 66-3370 <http://miyoshi-park.jp/>

1日(土)	全国高等学校選抜優勝大会（バスケットボール） 広島県予選（一般観覧可能）
2日(日)	第23回三次市長旗小学生バレーボール大会（一般観覧可能）
8日(土)	第16回カルチャーセンター杯フットサル大会（ナイトカップ）（一般参加可能）
9日(日)	中国フットサルリーグ（一般観覧可能）
10日(月)	第22回フレンドパークゴルフ大会（一般参加可能）
16日(日)・17日(月)	三次ビオーネカップ第5回6人制女子バレーボール大会（一般観覧可能）
18日(火)	パークゴルフともえ会月例会
20日(木)	松江工業高等専門学校入試説明会
22日(土)	京都オープン予選（一般観覧可能）
23日(日)	週刊アスキー予選（一般観覧可能）
24日(月)	広島県フットサル3部リーグ（第5節）（一般観覧可能）
28日(金)	三次市パークゴルフ協会月例会
30日(日)	平成19年度広島県家庭婦人バレーボール連盟 北部支部審判講習会（一般観覧可能） 県北フットサルリーグ2007（一般観覧可能）

主な行事

奥田元宋・小由女美術館

☎(0824) 65-0010 ☎(0824) 65-0012

～8月26日(日)	会期中無休	企画展「いわむらかぞお絵本の世界展」
8月28日(火)・29日(水)		開館時間延長日（22時まで開館） ※お月見とコンサートをお楽しみください。
9月5日(水)～9日(日)		「第59回広島県美術展巡回展」 主催：三次市・県美展巡回展三次市実行委員会

はらみちを美術館

☎(0824) 53-7021 ☎(0824) 53-2119 【8月第4火曜休館】

ロビー企画展	～8月20日(月)	辻本貞夫写真展
	8月22日(水)～9月17日(月)	岸森かよ子 テキスタイルデザイン展
展示室	～8月27日(月)	「絵本 さいぶりダイちゃん 原画展」

三良坂平和美術館

☎・☎(0824) 44 - 3214 【月曜休館】

～8月26日(日)	「明日への輝き・22回平和展」
-----------	-----------------

三次市文化会館（三次町）

☎(0824) 63-6335 ☎(0824) 63-6337

9月2日(日)	第2回共演神楽大会
9月8日(土)	広島みどり信用金庫 創立60周年記念講演（講師：橋下 徹）
9月24日(月)	備北地区ちゅービーくらぶ映画鑑賞会 「東京タワー」

広島県立歴史民俗資料館（小田幸町）

☎(0824) 66 - 2881 ☎(0824) 66 - 3106

～10月7日(日)	歴史民俗展示室展示 <small>どうていぶっかいりく</small> 「稲亭物怪録の世界」
9月12日(水)～9月30日(日)	「中国山地 豊かな自然写真展」
9月16日(日)	歴風ボランティア公開講座 「縄文・弥生時代の植物利用 ー埋もれた種子と人々の営みー」

DATA

人口総数… 60,280人（- 52人）	人口の動き
男…………… 28,541人（- 30人）	
女…………… 31,739人（- 22人）	
世帯総数… 24,095世帯（- 2世帯）	8月1日現在 ()は対前月比

7月の気象

気象庁

気象統計

資料による

降水量…………… 255.0mm
平均気温…………… 23.8℃
最高気温…………… 34.4℃（24日）
最低気温…………… 16.9℃（31日）

ハローワーク三次の求人・求職状況 6月分

月間有効求職者数	1,082人	求人募集・仕事の相談はハローワークへ！
月間有効求人数…	1,322人	☎(0824) 62 - 8609
月間有効求人倍率…	1.22倍	☎(0824) 62 - 1859

交通事故多発予報 《9月》

警報日……………	9月22日(土)
北部ブロック警報日……………	9月5日(水)
路線別注意報日(R54)……………	9月20日(木)
県下一斉警報日……………	9月27日(木)
警報日：交通事故発生の可能性がもっとも高い日	

匠

Vol. 17



▲ 400年以上続く、三次の鵜飼。手縄が長く、鵜船は細く短いのが特徴。



▲ 粟屋町にある鵜の飼育場。鵜匠自らが自分の操る鵜を飼育している。



▲ 手縄が絡まないよう、事前に調整。手縄の長さは、鵜匠の体格によって違う。



▲ 鵜飼乗船場へ移動し、手縄と鵜をつなぐ。鵜と対話しながら作業を行う。

鵜匠が手縄たなわにつないだ鵜を一度に8羽も操りながら鮎あゆを獲る鵜飼。伝統ある三次の鵜飼を50年以上にわたり支えているのは、角浜八郎さん。
現在の鵜飼は観光として行われていますが、かつては生計維持のための漁として行われていました。漁をするエリアも広がったようで、江の川では秋町付近まで川をのぼっていたそうです。魚がいる所を求め「普通では行けない所へあちこち行くのがおもしろ



技の匠

鵜匠

かくはま はちろう
角浜 八郎さん
(十日市西)

かった」と、当時の鵜飼を振り返られました。

一人前の鵜匠になるためには約10年かかるのだとか。8羽の鵜を操るのはもちろんのこと、川や魚の状況判断、お客さんの要望、さらには舵かじ子（船を操る人）との呼吸を合わせる必要もあり、「簡単なようで」いろいろあるんですよ」と鵜飼の難しさを語られました。

長年鵜飼に関わってこられた角浜さん。「いろいろ無理をしてきた」と体力的にもそろそろ引退を考えているようですが、今心配されているのは、鵜匠後継者の育成のこと。現在、お孫さんにも指導されているようですが、「まだどうなるかわからない」と、鵜飼の将来を見据えながら話されました。

最近、毎日1個はゴミを拾って、自分をほめたたえよう、と心に決めています。環境問題が取り上げられるこの頃、「自分が身近でできること」を始めようと思ったのがきっかけ。週末には、エコバックを持ち、レジでは「買い物袋いらないです」と笑顔で答える妻を見て、「僕たち、カッコイイかも」と心が弾みます。

割り箸のほとんどは海外の森を切り開いて作られたものらしいです。「自分が身近でできること」をモットーに、次は、割り箸よりもマイ箸を持ってさりげなく環境にやさしくなりたい、と思っています🙏



携帯電話でも三次市の情報を提供しています。
QRコードをバーコード読み取り機能付携帯電話で読み取ってください。
三次市携帯電話サイト
<http://www.city.miyoshi.hiroshima.jp/i/>
※一部の機種で、コンテンツの内容が正しく表示されない場合があります。あらかじめご了承ください。