

三次

6月
June



広報みよし
No.039 2007.6.10

商店街に再びにぎわいを！

平成 19 年度三次市職員採用資格試験のお知らせ
平成 19 年度市民税・県民税の仕組みと変更点

にぎわいを!



昭和40年代の三次本通商店街

三次市内には、現在、この制度を利用して6店舗が開業しています。

- ① 商店街振興組合は、空店舗を解消し、商店街がにぎわうために、チャレンジショップを運営します(改修、出店者募集など)。
- ② 出店希望者は、安価経費を負担することで創業することができます。
- ③ 市は、運営費の一部を振興組合に補助します。

三次市では、空き店舗を解消することで商店街の活性化を図るとともに、新規出店における負担を軽減するため、「三次市空店舗チャレンジショップ事業」を展開しています。

三次市空店舗チャレンジショップ運営事業補助金事業の概要

三次市内商店街への出店を応援します。

空店舗情報募集中

三次市内の商店街などの空店舗情報を、三次市のホームページにより情報提供します。掲載を希望される方は、観光商工室へお問い合わせください。

※物件の仲介・斡旋を行うものではありませんのでご注意ください。

●問い合わせ先

産業部観光商工室

☎(0824)6216171

FAX(0824)6410172

✉shoukou@city.miyoshihiroshima.jp

CONTENTS

商店街に再びにぎわいを!	2
三次市内の中小企業者を応援します	5
みよし生き生き情報	6
市長室の窓	8
みよしの三次づくり	9
INFORMATION	10
公売情報	12
クリーンセンターから	13
すくすく育児	14
ハツラツ応援隊	16
すこやか保健室です	17
くらし役立ち情報	18
みよしおでかけガイド	20
みんな集まれ!	22
住宅ナビ	25
図書館・訓練講座等	26
ケーブルテレビ・主な行事ほか	27
探訪 みよしの匠 vol.15 地域の匠 藍染め 新矢勇壮さん	28

三次 6 June
月

No.039 2007.6.10

商店街に**再び**

～チャレンジショップに行ってみよう～

三次市では、加速する少子高齢化、地方分権の流れのなかで、行政サービスの低下を招かないためにも、三次市に暮らし、働く人々がしあわせを実感できる産業都市をめざして取り組んでいます。

かつては山陰山陽を結ぶ「商都」と言われ、買い物客で肩が触れ合うほど商店街はにぎわいをみせていました。そんな活気を取り戻すため、各商店街では特色ある店舗を誘致し、活性化を進められています。

くらや／エポック SUGITA

(三次本通商店街)



リサイクル雑貨・衣類 (くらや)
雑貨・衣類 (エポックSUGITA)
住 所：三次町 1567 番地
開店時間：11 時～ 18 時
定 休 日：水

mugi_mugi cafe

(三次本通商店街)



喫茶、パン・雑貨などの販売

住 所：三次町 1545 番地

開店時間：11 時～ 18 時

定 休 日：水

☎：(0824) 63-5528

<http://ameblo.jp/mugimugicafe/>



よりんさい

(三次本通商店街)



手作り小物・野菜販売
住 所：三次町 1550 番地 2
開店時間：10 時～ 16 時
定 休 日：土・日・祝祭日
☎：(0824) 64-1980

あそび工房

(CCプラザ3階)



つどいの広場
住 所：十日市中一丁目 1 番 10 号
開設時間：10 時～ 16 時
定 休 日：火・日・祝祭日
☎：(0824) 62-6148

KADOYA

(三次駅前商店街)



リサイクル衣類、お菓子販売
住 所：十日市中三丁目 1 番 27 号
開店時間：11 時～ 15 時 30 分
定 休 日：土・日・祝祭日
☎：090-6403-9183

おれんじぴーる／とも／ふれあいタクシーみらさか

(三良坂町商店街)



布小物・手作りお菓子販売、ふれあいタクシー待合所
住 所：三良坂町三良坂804番地 開店時間：10時～16時
営業日：月・水・金(祝祭日除く) ☎：(0824) 44-3141

三次市内の中小企業者を応援します

三次市内で事業を営んでいる方を対象とする、三次市の融資制度があります。融資条件も良く、安心して借りる事ができますので、ぜひご利用ください。

制度名	対象者	融資条件			
		限度額	資金用途	融資期間	貸出利率
三次市小規模事業 資金融資	市内に主たる事業所を有し、1年以上継続して同一事業を営んでいる者で、常時使用する従業員の数が20人（商業またはサービス業にあっては5人）以下の会社または個人	500万円	運転資金	7年以内 据置期間 6カ月以内 既往貸出分については、借入残高に係る融資期間を6年を限度に繰り延べることができる。繰り延べに伴う返済方法については預託金融機関、協会の所定の方法による。	3年以下 年1.9%以下 3年超～7年 年2.1%以下
			設備資金	7年以内 据置期間 6カ月以内	
三次市中小企業 経営安定資金融資	市内に主たる事業所を有し、1年以上継続して同一事業を営んでいる者で、資本金または出資金の総額が3億円（小売業およびサービス業は5千万円（卸売業は1億円））以下の会社もしくは、常時使用する従業員が300人（小売業は50人（卸売業およびサービス業は100人））以下の会社または個人（中小企業信用保険法施行令（昭和25年政令第350号）第1条第2項に規定する業種については、その定めるところによる会社または個人）	1,000万円	運転資金	7年以内 据置期間 6カ月以内	3年以下 年2.4%以下 （年2.0%以下） 3年超～7年 年2.6%以下 （年2.2%以下） （ ）内は信用保証協会の保証を利用する場合
			設備資金	7年以内 据置期間 6カ月以内	
三次市創業支援 資金融資	(1) 一般 中小企業者として市内に主たる事業所を設け、事業開始しており、事業開始後、1年未満の中小企業者 (2) 新事業創出関連 中小企業者として市内に主たる事業所を設け、新たに事業を営もうとする者または市内に主たる事業所を有する創業後1年未満の中小企業者	3000万円 （一般と新事業創出関連を合わせた融資限度額）	(1) 一般		() 内は信用保証協会の保証を利用する場合
			運転資金	5年以内 据置期間1年以内	
			設備資金	10年以内 据置期間3年以内	
			(2) 新事業創出関連		
運転資金	5年以内 据置期間1年以内				
設備資金	7年以内 据置期間1年以内				
三次市工業団地 企業立地資金融資	三次工業団地およびみわ工業団地に事業所の新設または移転をしようとする次の(1)(2)に該当する者で、農業、林業および漁業を除く産業分類に属する事業を行う者。 ただし、風俗営業関係業および公衆衛生・環境上問題のある業種は除く。 (1) 融資を受けた日から起算して2年以内に立地を完了する見込みがある者 (2) 引き続き1年以上同一事業を営んでいる者	1億円 （ただし、融資対象事業費の総額の70%以内）	事業所の立地に直接必要な費用のうち、土地、建物および機械設備の取得に要する費用（融資対象事業費）	10年以内 据置期間2年以内	年2.2%以下 （年1.9%以下） （ ）内は信用保証協会の保証を利用する場合
中小企業協同組合 等資金融資	商工中金に出資している中小企業団体とその構成員	原則 組合貸200億円 構成員貸20億円	運転資金	10年以内 据置期間2年以内	金融情勢により 変更あり
			設備資金	15年以内 据置期間2年以内	

融資を希望される方は、観光商工室までお気軽にお問い合わせください。

●問い合わせ先 産業部観光商工室

☎(0824) 62-6171 ☎(0824) 64-0172 ✉shoukou@city.miyoshi.hiroshima.jp

景観づくり大賞 三次町歴みち協議会が優秀賞を受賞



毎年広島県景観会議が行う「景観づくり大賞」。14回目を迎えた今年は、地域活動の部で、三次町歴みち協議会が優秀賞を受賞されました。

歴史的な景観をまもり、育てるために、歴史的街並み再生のための家屋修景や行政と連携しながら整備を推進する活動が評価されました。

最優秀賞は、シバザクラの里乃美振興組合（東広島市豊栄町）が受賞されました。住民主体となった組織的な活動で、大規模な畦畔（けいはん）にシバザクラを植栽し、法面の省力管理と景観美化に取り組まれています。

◆世界にひとつだけの絵本

奥田元宋・小由女美術館の夏休み期間の「絵本展」開催に先がけ、市内各地で「絵本をつくらうワークショップ」がおこなわれています。

5月12日（土）に文化センターさくぎでおこなわれたワークショップには、37名の子どもが参加。絵本作家の戸川幸一郎さんの説明を熱心に聞きながら、子どもたちは自分だけのオリジナルの絵本づくりを体験しました。



◆おかあさんへの思いを詩に

5月13日（日）、はらみちを美術館において「第1回はらみちを大賞おかあさんの詩（UTA）コンクール表彰式」が開催され、17名の受賞者が表彰されました。このコンクールには、広島県内の小学生486名から作品の応募があり、おかあさんに対するそれぞれの思いがこめられていました。

おかあさんのやさしさ、ありがたみをいつまでも忘れないでください。



◆三次コミュニティセンター落成式

5月26日(土)、三次コミュニティセンターの落成式が行われました。



旧コミュニティセンターは、三次町役場として昭和7年に建設されたもので、老朽化が進んでいました。新しいコミュニティセンターは、三次本通り、上市・太才通りを中心に「卯建うただて」の「うまち」をスローガンにまちづくりが進められていることから、白壁に卯建や格子を擁し、一体感のある外観としています。柿茸こじらおと落しでは、三次市出身で日本舞踊の花ノ本流第十五世家、花ノ本壽はなのもと としさんによる祝賀の舞が披露されました。



三次地域のまちづくりの拠点として、多くの皆さんの活用が期待されます。

◆園児がさつまいも苗植えを体験

5月23日(水)、中重義雄さん(十日市東)宅の畑で、十日市保育所の園児43人がさつまいも苗植えを体験しました。中重さんやお手伝いをしていただいた近所の人たちに教わりながら、一生懸命苗を植えていきました。

10月中旬の収穫期には、ふたたび園児たちが芋ほりを体験します。みんなで植えたさつまいも。大きく育つといいですね。



青少年育成だより

〜ほたるの里づくり〜

青少年育成青河町民会議

青河町は市内でも最少人数地区ですが、町内の各種団体との協働連携を組みながら運営しています。

その中で、快適な環境づくりに関心をもってもらうため、5月に鮎あせの稚魚を地元小以川こもがわに放流(江の川漁業協同組合の支援)や、6月の第二土曜日に「ほたる祭り」(ほたるの里づくりの会)を青河コミュニティセンター周辺で毎年開催しています。

この事業は、地域の自然が荒れたことから始めました。今年が10回目、NHKハイビジョン放送「ほたる前線」

にも取り上げられ8月に放送予定です。

「ほたるマップ」をつくっていただきます。ぜひ青河においでください。



十年先なら木を植える
百年先なら人を育てる!

the voice of mayor

市長室の窓!

よしおかひろこうじ
三次市長 吉岡広小路



市役所の6月から7月。定例市議会が開催され、タウンミーティングを行います。そして今年も参議院議員選挙もありますので、4月の統一地方選挙以上に努力して「選挙開票スピードアップ!!」第2弾参議院バージョン三次発」で全国に三次を発信していきたいと思っています。

さらに、この時期は各決算の出されるときでもあります。他の自治体では苦勞され赤字の多い市民病院ですが、市立三次中央病院は平成18年度で3億3千万円の赤字(引当金処理前)ですし、広島三次ワイナリーや君田温泉などのすべての第三セクターも黒字決算です。また、「奥田元宋・小由女美術館」も8千万円の収益を上げました。これに奢ることなく、将来の基盤づくりも着々と計画していかねければなりません。君田温泉では今年新しく客室(個室)の整備を行いますし、ワイナリーでは「専用ほ場」を購入し、ワインに適したぶどう栽培に取り組まれるようです。本当に良いワインになるためのぶどうを収穫するには20年から30年かかるそうです。美術館では地域に出かけていき、就学前の子ども達を対象としたワークショップ(参加体験型講

座)を始めました。今月号の表紙にも載っていますが、子ども達の目の輝きが違います。

時々市民の方から苦情を聞きます。「せっかくコンサートを聴きに行ったのに、第一楽章や第二楽章などの間で拍手をする人がいる。マナーがなっていない」確かにそうですが、どうすれば良いのでしょうか。

今年から広島交響楽団にお願いして小・中学生の皆さんにプロのオーケストラの演奏を聴く機会を持つことにしました。子どもの時から身近に芸術・文化に接することができれば、少しずつマナーも身につくはずですよ。(もちろん大人への参加できるコンサートも計画しています)

中国の故事に「十年先のまぢづくりを考えるなら木を植えなさい。百年後を考えるなら人を育てなさい」というものがあるそうです。まさに今がその時なのかもしれません。

●市長室専用

☎(0824)6216100

FAX(0824)6512111

✉hirokoji@city.miyoshihiroshima.jp

なるほど!

「みよし 出前講座」

メニューが
変わります!
出前講座

7月から「みよし なるほど!出前講座」のメニューが新しくなります。

人気のごみ分別講座や生活習慣病予防の講座に加え、新たに食育、子育て、個人情報保護、環境などの講座を追加します。

メニューの一覧表は、各支所、市立の各施設、各自治連合会に用意してあります。

また、三次市ホームページでもご覧になれます。

●申し込み方法

開催希望日の2週間前までに、申込書を市長公室秘書広報担当へ提出してください。

電話、郵送、ファックス、メールによる申し込みも承ります。

●問い合わせ先

市長公室秘書広報担当

☎(0824)6216103

FAX(0824)6216223

✉hisyo@city.miyoshihiroshima.jp

みらいの 三次づくり



日程	時間	会場
7月5日(木)	19:00~21:00	八次コミュニティセンター
7月6日(金)	19:00~21:00	君田生涯学習センター
7月10日(火)	19:00~21:00	布野生涯学習センター
7月11日(水)	19:00~21:00	作木山村開発センター
7月12日(木)	19:00~21:00	甲奴老人福祉センター
7月13日(金)	19:00~21:00	吉舎生涯学習センター
7月18日(水)	19:00~21:00	川地コミュニティセンター
7月20日(金)	19:00~21:00	三良坂コミュニティセンター
7月21日(土)	10:00~12:00	三次コミュニティセンター (三次ふれあい会館)
7月24日(火)	19:00~21:00	三次市福祉保健センター
7月25日(水)	19:00~21:00	川西コミュニティセンター
7月26日(木)	19:00~21:00	みわ文化センター

**平成19年度 タウンミーティング
7月に12会場で開催します**

市民の皆さんとともに三次市の未来を創造するため、タウンミーティングを開催します。

今年度も、全会場で託児室を設けるほか、要約筆記も実施します。また、手話通訳を必要とされる方は、開催日の10日前までにファックスでお申し込みください。

●出席者
市長ほか副市長・部局長

●問い合わせ先
市長公室秘書広報担当

☎(0824) 6216103
☎(0824) 6216223
✉misy@city.miyoshi.hiroshima.jp

たくさんのご参加をお待ちしています。

平成19年度三次市職員採用資格試験のお知らせ

1. 採用職種・採用予定人員・受験資格

採用職種	採用予定人員	受験資格
事務職	若干名	昭和48年4月2日以降に生まれた人 ①昭和48年4月2日以降に生まれた人 ②学校教育法に基づく大学において心理学を専修する学科またはこれに相当する課程において単位を取得して卒業した人(卒業見込みの人を含む) ③学校教育法に基づく大学院において心理学を専攻する研究科またはこれに相当する課程を修了した人(修了見込みの人を含む) ※②、③はいずれかに該当する人
事務職(心理)		
技師(土木)		①昭和48年4月2日以降に生まれた人 ②学校教育法に基づく高等学校以上の学校(同程度と認めるものを含む)において専門(土木)課程を修得して卒業した人(卒業見込みの人を含む)
看護師		①昭和43年4月2日以降に生まれた人で、看護師資格を有する人(資格取得見込みの人を含む) ②三交替制勤務が可能な人
診療放射線技師		昭和48年4月2日以降に生まれた人で、診療放射線技師資格を有する人(資格取得見込みの人を含む)
言語聴覚士	昭和48年4月2日以降に生まれた人で、言語聴覚士資格を有する人(資格取得見込みの人を含む)	

※いずれの職種も平成20年4月1日に採用可能な人が対象です。ただし、資格取得見込みの人は、資格取得後採用となります。

2. 第1次試験日 8月5日(日)

3. 申込受付期間

6月11日(月)~7月6日(金) 必着
8時30分~17時30分(土曜日、日曜日を除く)

4. 受験案内・申込書の請求方法

- (1)直接受け取る場合
総務企画部総務室職員グループ(市役所本館3階)、各支所総合調整グループおよび市民病院部病院企画室(市立三次中央病院)で配布します。
- (2)郵送により請求する場合
◇請求用封筒の表左下に赤字で「受験案内・申込書請求」と書き、裏に差出人の郵便番号、住所、氏名を明記してください。
◇120円切手を貼ったA4版の返信用封筒(あて先、郵便番号を明記したもの)を同封して請求してください。
※三次市ホームページでもダウンロードできます。

5. 採用予定日

平成20年4月1日以降に随時採用予定

●請求・問い合わせ先
〒728-8501 三次市十日市中二丁目8番1号
三次市総務企画部総務室職員グループ
☎0824-62-6105 ☎0824-62-6137
✉soumu@city.miyoshi.hiroshima.jp

民生委員・児童委員の交替について

2名の民生委員・児童委員について変更がありました。今後ともよろしくお願ひします。

担当地区	旧	新
三次地区	大坪 富和さん	三次市三次町 1317 もりかわ さちろう 森川 幸郎さん ☎(0824) 62-4782
内町1・2		
十日市地区	久行 則男さん	三次市十日市西 5-11-21 しんけい よしひろ 新家 嘉宏さん ☎(0824) 63-7449
西2丁目4番～ 8番、西4丁目 1番2番10番、 西5丁目1番～ 4番・7番・8番・ 10番～15番		

●問い合わせ先

福祉事務所まごころ福祉室
☎(0824)62-6146
☎(0824)62-6285
✉fukushi@city.miyoshi.hiroshima.jp

特定計量器定期検査のお知らせ

取引または証明(業務用)に使用する「はかり」は、2年に1度の定期検査を受検することになっています。

業務用に使用できる「はかり」は、検定証印が付されたものでなければなりませんので、必ず定期検査を受けますよう。

●問い合わせ先

産業部観光商工室
元気な商工グループ
☎(0824)62-6171
☎(0824)64-0172
✉shoukou@city.miyoshi.hiroshima.jp

検査日	検査時間	実施場所
7月9日(月)	13時～16時	作木山村開発センター
7月10日(火)	9時～12時	布野生涯学習センター
7月10日(火)	13時30分～16時	君田生涯学習センター
7月11日(水)	9時～16時	三次市三和支所
7月12日(木)	9時～16時	三次市三良坂支所
7月13日(金)	9時～14時	三次市吉舎支所

旧日本赤十字社救護看護婦、旧陸海軍従軍看護婦の皆様へ

請求期限が2年間延長され、平成21年3月31日までとなりました。

総務省では、先の大戦において外地などに派遣され衛生勤務をされた、旧日本赤十字社救護看護婦または旧陸海軍従軍看護婦の皆様に対して、内閣総理大臣名の書状を贈呈する事業を行っております。

書状の請求をされる方は、三次市福祉事務所まごころ福祉室で請求用紙をお渡します。必要事項を

ご記入のうえ、直接総務省へ送付してください。

※次のいずれかに該当する方は、対象となりません。

- ①慰労給付金または普通恩給を受給されている方
- ②ご遺族の方

●問い合わせ先

福祉事務所まごころ福祉室
☎(0824)62-6146
☎(0824)62-6283
☎(0824)62-6285
✉fukushi@city.miyoshi.hiroshima.jp
総務省大臣官房管理室業務担当室
☎(03)5253-5182(直通)

詳細な個人情報掲載した携帯メールにご注意!

広島県内で詳細な個人情報を記載した架空請求被害の報告がありました。相談者には全く身に覚えのない架空請求にもかかわらず、送信されたメールには「電話番号」、「登録名」、「登録地域」、「登録年齢」、「星座」、「名前」、「住所」、「連絡先」などが多くが相談者のものと一致しているため、連絡し言われるままに現金を振り込まれました。

これ以上の個人情報を知られないためにも、決して連絡してはいけません。

【携帯電話画面イメージ】

●●様。無料お試し期間を超過しました。至急連絡をお願いいたします。脱会手続きをされない場合は、今年度の年会費6万円も請求となります。
<サイト名>▲▲天国
データ管理室：担当：■■
TEL：03××××××××
△△△@□□□.com
☆登録内容詳細☆
<サイト名>▲▲天国
<登録名>○○○○
<登録地域>広島県
<登録日>×/○/2006
<登録年齢>30代
<性別>男
<星座>おとめ座
☆ご請求お届け先☆
名前：●●●●
電話番号：◇◇◇◇◇◇◇◇◇◇
.....etc

請求を受けている消費者は中国地方に集中していますので、ご注意ください。

身に覚えのない請求を受けた際は、生活相談グループへご相談ください。

消費生活相談コーナー

市役所東館1階生活相談グループ
相談日時
毎週月・火・木・金曜日の
9時～16時

生活相談グループでは、悪質業者の被害にあわないための消費者啓発を行っています。常会や地域の勉強会として、お気軽にご利用ください。

●問い合わせ先

市民生活部ひとづくり推進室
生活相談グループ
☎(0824)62-6222
☎(0824)63-2809
✉hito@city.miyoshi.hiroshima.jp

梅雨時期の災害に備えましょう



農地・農業用施設の災害が発生したら届出を

梅雨時期は、ため池・水路などの点検をこまめにおこないましう。

もしも大雨により農地や農業用施設に災害が発生したら

●**産業部ふるさと農林室**

●**農村整備グループ**

☎(0824) 62-6167

FAX(0824) 64-0172

✉hourin@city.miyoshi.hiroshima.jp

または、各支所地域整備グループまで連絡し、届出をしてください。

※降雨量、最低被害額などの基準があり、災害復旧工事の対象にならない場合があります。

各支所地域整備グループの連絡・お問い合わせ先

君田	☎(0824) 53-2112	FAX(0824) 53-2961
布野	☎(0824) 54-2112	FAX(0824) 54-2429
作木	☎(0824) 55-2112	FAX(0824) 55-3678
吉舎	☎(0824) 43-3112	FAX(0824) 43-3062
三良坂	☎(0824) 44-4511	FAX(0824) 44-3675
三和	☎(0824) 52-3114	FAX(0824) 52-2787
甲奴	☎(0847) 67-2122	FAX(0847) 67-3126

道路・河川堤防の危険箇所を発見したら連絡を

道路や河川の災害は、人命にかかわる場合があります。早期の対応措置が必要です。

道路への土砂崩れや崩壊、河川堤防のひび割れや崩壊の恐れなど、危険な箇所を発見された時は早急に

●**建設部あんしん建設室**

●**土木建設グループ**

☎(0824) 62-6157

FAX(0824) 62-6166

✉kensetsu@city.miyoshi.hiroshima.jp

または、各支所地域整備グループまで連絡をお願いします。

浄化槽法定検査を受けましょう!!

浄化槽を管理（設置）している方は、年1回の法定検査（11条検査）が義務付けられています。平成19年度から、10人槽以下の浄化槽についてこれまでの検査項目の一部を軽減する「効率化検査」が導入され、法定検査を受けやすくなりました。

三次市の水環境を守り、豊かな自然を将来に引き継ぐため、必ず受検していただくようお願いします。

なお、三次市が設置した「三次市整備浄化槽」(君田町、布野町の一部、三和町の一部)は三次市が受検します。

●**変更内容**

	検査方法	検査機関	検査手数料	合計負担額（5年間）
これまで	法定検査（毎年）	(社)広島県環境保全センター	7,000円	35,000円
これから	効率化検査（5年に4回）	(社)広島県浄化槽維持管理協会	5,000円	27,000円
	ガイドライン検査（5年に1回）	(社)広島県環境保全センター	7,000円	

●**受検手続**

従来の検査依頼（申し込み）から書面による契約に変更となります。

(社)広島県浄化槽維持管理協会所属業者が「浄化槽法定検査受検契約」に伺います。

※契約に伺う業者は、(社)広島県浄化槽維持管理協会発行の「浄化槽法11条法定検査契約取扱者証」を携帯しています。

●**問い合わせ先**

市民生活部かいてき環境室

☎(0824) 62-6136 FAX(0824) 63-2809 ✉kankyo@city.miyoshi.hiroshima.jp



「みよし美容飲料」を開発しました

三次市の特産品の販売促進と、女性の観光客の集客促進を目的に「美容」をテーマとした飲み物9種類を、市内4業者に開発していただきました(毎月メニューを紹介していきます)。特産品を使ったユニークで美味しい飲みものです。ぜひお楽しみください。

※開発された「みよし美容飲料」を自分のお店などで販売してみたいと思われる方は、観光商工室までお気軽にお問い合わせください。

●問い合わせ先 産業部観光商工室

☎(0824) 62-6171 ☎(0824) 64-0172 ✉shoukou@city.miyoshi.hiroshima.jp

酒米スープ。



売価

250円

美容テーマ

卵と麺でつるつる卵肌

使用している特産品

酒米めん・卵

提供期間

通年

【酒米スープの美味しいお話】

「酒米スープ」は、美和桜の酒米めんをゆで、卵と一緒に寒天で固め、それをスープに入れたものです。夏は冷やして、冬はあたたかいスープとしてお召し上がりいただけます。

【酒米めんの効能】

酒米には、体内の細胞や血管の若さを保つビタミンEを含んでいます。スープの中の、ぷるんとした食感が楽しめます。

●問い合わせ先 物産館みわ375

☎(0824) 52-3838 ☎(0824) 52-3839

物件1



布野町横谷字大原 592 番 1 田 878 m²
591 番 2 畑 199 m²

見積金額 176,000 円

物件2



吉舎町矢井字塩ヶ崎 331 番 田 2,373 m²

見積金額 640,000 円

公売情報

不動産公売をおこないます

三次市では市税・国保税の滞納により差し押さえた不動産を公売します。

公売予定地は下記のとおり、公売期日は7月13日(金)です。

なお、物件説明会を6月21日(木)9時から市役所東館2階会議室にておこないます。

入札に参加される方は必ずご出席ください。

詳しくは三次市のホームページをご覧ください。か、お問い合わせください。

※この公売は予告なく中止する場合があります。

●問い合わせ先

財務部収納室

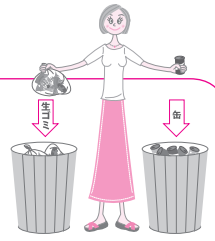
☎(0824) 62-6127

☎(0824) 62-6352

✉shunou@city.miyoshi.hiroshima.jp



●問い合わせ先
 市民生活部資源リサイクル室
 ☎(0824) 66 - 3449
 ☎(0824) 66 - 3168
 ✉shigen@city.miyoshi.hiroshima.jp



『地球にええこと』

三次市はノー包装運動を

さらに広めます！

ごみとして出されるレジ袋の削減を目指した「ノー包装運動」は2年目を迎え、市内333店舗（5月1日現在）のご協力をいただいて展開しています。

三次市では、この運動をさらに広めるために、年4回（6月・9月・12月・3月）の強化月間を定め、買い物の際、レジ袋および包装を辞退されたお客様に対し、通常1ポイントのところ3倍出し（3ポイント）キャンペーンを実施します。

協力店はレジに設置してある黄色いのぼり旗と店内のポスターが目印です。この機会にあなたも『地球にええこと』始めてみませんか？

交換品に紙ひもを追加しました！

ポイントカード満了時の交換品に、6月から「紙ひも」を追加しました。交換品の種類とポイント数は次のとおりです。

これからも環境にやさしい交換品を揃えていく予定です。あなたもノー包装運動に参加して「ムダのないお得なお買い物」を楽しみませんか。

なお、「燃やせるごみ」の指定袋については、ノー包装運動の趣旨を考慮し、交換品に加えておりません。皆さ
 んのご理解をよろしくお願いします。

交換品の種類	交換できるポイント数	交換できる場所
プラスチック資源物(45ℓ)	50ポイント	○指定ごみ袋を取り扱っている協力店 ○市役所受付(本館・東館) ○支所 ○資源リサイクル室(三次環境クリーンセンター)
資源物(45ℓ：薄)	50ポイント	
資源物(30ℓ：厚)	50ポイント	
紙ひも(100m巻き)	100ポイント(カード2枚)	

三次市雅安市雨城区友好提携15周年 三次市日中友好協会市民訪中団募集

広告

市民交流と風光明媚な自然景観・世界遺産探訪の旅
 <ご旅行代金> 2名様一室ご利用
 Aコース：雅安市雨城区5日間 172,000円
 Bコース：昆明・麗江・上海7日間 205,000円
 Cコース：昆明・香格里拉・上海7日間 209,000円
 Dコース：西安・北京・上海7日間 203,000円

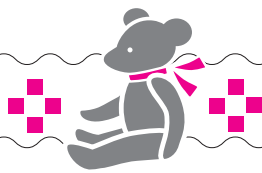


企画：三次市日中友好協会
 ◆出発日/2007年10月18日(木) ◆申込金/30,000円(旅行代金に充当します) ◆最少催行人員/各コース15名様 ◆募集人員/各コース20名様(先着順) ◆お申込締切日/2007年8月31日(金) ◆添乗員/4コースで1名同行いたします。各コースに分かれた後は現地ガイドがお世話致します。◆利用予定航空会社/中国東方航空エコノミークラス ※旅行費用に含まれないもの：旅行中の電話代や嗜好飲料などの個人的費用、日本国内旅費(3,000円)、お一人部屋希望追加料金、訪中団費4,000円(参加費他として) ※その他ご利用条件はパンフレットをお送りします。お問い合わせ下さい。

どなたでも参加できます。お申込・お問い合わせは下記へ

電話：082-242-4339
 FAX：082-242-4340

国土交通大臣登録旅行業第1201号
関西日本日中旅行社



MIYOSHI

すくすく育児

子育て情報のお問い合わせ先
 子育て支援局すくすく育児支援室
 ☎(0824) 62 - 6148
 ☎(0824) 62 - 6300
 ✉ikuji@city.miyoshi.hiroshima.jp

児童手当の「現況届」はあつめですか？

現在児童手当を受けておられる方は、引き続き手当を受けるために、「現況届」の提出が必要です（公務員の方は勤務先へ提出してください）。この手続きをされないと6月分以降の手当が受けられなくなり、届出期間内に必ず手続きをしてください。対象者の方には案内を送りしています。

【届出受付期間】

6月1日（金）～6月29日（金）

※土・日曜日を除く

8時30分～17時30分

【受付場所】

子育て支援局すくすく育児支援室

（三次市福祉保健センター3階）

または各支所窓口

【手続きに必要なもの】

○児童手当現況届（用紙は対象者の方にお送りしています）

○印鑑

○受給者（保護者）の健康保険証（または写し）

※国民健康保険の方も必要です。

○その他

・平成19年1月2日以降に三次市へ転入された方は、平成19年1月1日に住所地があった市区町村（税務担当課）が発行する「平

成19年度（18年分）児童手当用所得証明書」が必要です。

・児童と別居されている方は、別居している児童の世帯全員の住民票が必要です。

「児童手当」とは、小学校修了前の児童を養育している方で、所得が一定額未満の方に対して支給される手当です。

支給額

3歳未満 一律月額1万円
 3歳以上

第1子・第2子 月額5千円

第3子以降 月額1万円

申請がお済みでない方は申請手続きをしてください。

「地域子育て支援センター」まご利用くじさい！

三次市では、安心して子育てをさせていただけるよう、子育て家庭への子育て支援サービスをおこなっています。

どうぞ、地域子育て支援センターへお出かけください。

サービス内容

- ・育児相談
- ・遊び場の提供
- ・子育て情報の提供
- ・絵本の読み聞かせや手遊び
- ・育児サークルの育成 など

女性の再就職のための資格取得セミナーです

●対象者

結婚・出産・子育てなどで離職し、再就職を希望する人

●対象講座

- ・就職に必要な資格取得や、専門的な知識・能力の向上のための講座
- ・雇用保険制度の教育訓練給付の指定講座
- ・厚生労働大臣指定の教育訓練講座など

●補助金額

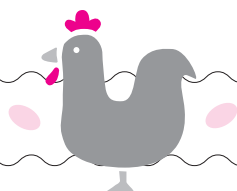
受講費用の2分の1以内で、3万円を限度とします

※受講の前に補助金申請が必要です

※雇用保険制度の教育訓練給付を受ける人も申請できます

地域子育て支援センター名	電話番号
ちゅうおう憩いの森 地域子育て支援センター (子供の城保育園内)	☎(0824) 65-1113
みゆき地域子育て支援センター (みゆき保育園内)	☎(0824) 62-1388
三良坂地域子育て支援センター (三良坂保育所内)	☎(0824) 44-2231
みわ地域子育て支援センター (みわ保健センター内)	☎(0824) 52-7120
こうめ地域子育て支援センター (こうめ保育所内)	☎(0847) 67-5252

※詳しくは、各地域子育て支援センターにお問い合わせください。



すくすくおしゃべりクラス

赤ちゃん誕生の喜びと同時に母乳やミルク、離乳食のことなど「これでいいのかしら?」「こんな時はどうしたらいいの?」など、子育てにおいて気になることはありませんか?

子育ての情報交換や日頃思っていることなどを話し合い、親同士の輪を広げていきましょう。

- とき 7月2日(月)、20日(金)、30日(月)
10時～11時
- ところ 三次市福祉保健センター 3階
多目的室大ホール
- 対象 市内在住の生後2カ月～7カ月の親子
(できるだけ、3回続けて参加していただける方)
- 申し込み
すくすく育児支援室までお申し込みください。

今年も「おもちゃフェスタ」がやってきます

やまみち、谷みち、田んぼみち…。上田町にあるかわいい学校まで、のんびりドライブしておもちゃに会いにいこう!

とき: 7月14日(土)15日(日) 10時～17時
ところ: ほしはら山のがっこう(旧上田小学校)
参加費: 100円(2日間フリーパス。工作などの材料費は別途必要)

- 内容: ♡コンサート
♡講演会
♡工作&ワークショップ など
- 問い合わせ先 おもちゃフェスタ実行委員会
♡ほしはら山の学校
☎・FAX0824-69-2888 ☒hoshihara@twoone.net
- ♡木のおもちゃ HANA
☎・FAX0824-66-1896 ☒info@hana2004.jp

麻しん(はしか)・風しんの予防接種を受けましょう

関東地方を中心に、全国的に麻しん患者報告が増加しています。

麻しんは、麻しんウイルスの空気感染や接触感染により、起こります。免疫を持っていない人が感染した場合は90%以上が発症すると言われています。主な症状は38.5℃以上の発熱、全身に広がる発疹などです。定期接種がお済みでない方は、早めに予防接種を受けましょう。

定期接種対象者 I期: 生後12～24月未満 II期: 小学校入学前1年間

接種を希望される方は、かかりつけの医療機関へご相談ください。

行事のお知らせ

行事名	とき	ところ	対象	その他
BCG 予防接種	6月27日(水) (受付時間) 13時10分～ 13時30分	みよしまちづくり センター	市内に住所がある 生後3カ月～ 6カ月未満の乳児	生後3カ月を過ぎたら6カ月までの早い時期にBCG接種を受けましょう。BCG接種後、他の予防接種を受けるときには27日以上の間隔をあけてください。
パパママ スクール	6月25日(月) 13時30分～16時	三次市 福祉保健センター 3階多目的室	妊婦さんと その家族	もうすぐお父さん・お母さんになる方を対象にパパ・ママスクール(マタニティークラス)を開催します。ご夫婦での参加もお待ちしていますので、子育てのノウハウと一緒に学び、体験しましょう!
子育て相談	6月26日(火) 9時30分～11時	三次市 福祉保健センター 3階多目的室	乳幼児と その保護者	身体計測、離乳食、食事、育児のことなど気軽にご相談ください。また友達づくりに来てみませんか?
離乳食講座	7月27日(金) 13時30分～ 15時30分	三次福祉保健 センター	乳児を子育て中の 保護者	みんなで一緒に離乳食を作って、楽しく交流しましょう!託児も行っておりますので、事前にお知らせください。※7月20日(金)までにお申し込みください。

三次市元気ハツラツ教室 参加者募集!!

高齢者の方々がいくつになっても自分らしく元気で過ごしていただけるよう元気ハツラツ教室を開催します。

- とき 平成19年5月～平成20年3月まで
- ところ お住まいの地域のコミュニティセンターや集会所など
- 対象 市内にお住まいの65歳以上の方
- 内容 栄養改善、転倒骨折予防、認知症予防、口腔機能改善など

※開催日時や参加申し込みなど詳細については、参加を希望する下記事業所へ直接お問い合わせください。

ハツラツ 応援隊

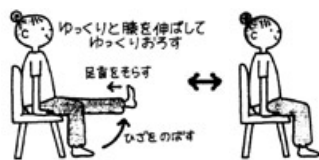


事業所名	所在地	問い合わせ先	
松柏園デイサービスセンター	君田町	☎(0824) 53-2018	FAX(0824) 53-2017
デイサービスセンターふの	布野町	☎(0824) 54-2042	FAX(0824) 54-2883
デイサービスセンターさくぎ	作木町	☎(0824) 55-2119	FAX(0824) 55-7002
こじか荘通所介護事業所	吉舎町	☎(0824) 43-3117	FAX(0824) 43-3118
ケアハウス吉舎	吉舎町	☎(0824) 43-3110	FAX(0824) 43-3335
デイサービスセンターみらさか	三良坂町	☎(0824) 44-2182	FAX(0824) 44-7005
みわ総合福祉センター(うらら館)	三和町	☎(0824) 52-3143	FAX(0824) 52-7009
甲奴老人福祉センター	甲奴町	☎(0847) 67-2075	FAX(0847) 67-2195
デイサービスセンター美山荘	甲奴町	☎(0847) 67-2188	FAX(0847) 67-2774
JA三次デイサービスセンターやすらぎ館	小文町	☎(0824) 65-1177	FAX(0824) 65-1188
デイサービスセンター水明園	南畑敷町	☎(0824) 62-2841	FAX(0824) 62-1936
通所介護事業所 章仁苑センター	和知町	☎(0824) 66-2755	FAX(0824) 66-1184
デイサービスセンター十日市慈照園	十日市南	☎(0824) 62-5566	FAX(0824) 62-5586
瀬山備北内科	十日市東	☎(0824) 63-1311	FAX(0824) 62-1919
通所介護ひめゆり	十日市南	☎(0824) 65-6850	FAX(0824) 65-6877
デイサービスセンターさくら	三次町	☎(0824) 62-2323	FAX(0824) 62-2365
デイサービスセンター三次相扶園	東酒屋町	☎・FAX(0824) 63-0310	
けんこう工場プロテア	栗屋町	☎(0824) 62-9070	FAX(0824) 62-3626
デイサービスセンターアソカの園	山家町	☎・FAX(0824) 62-2631	

●問い合わせ先 三次市福祉事務所いきいきシルバー室
☎(0824) 62-6145 FAX(0824) 62-6285 ✉shiruba@city.miyoshi.hiroshima.jp

☎(0824) 65-1132
☎(0824) 65-1131
☎(0824) 65-1133
☎(0824) 65-1134
☎(0824) 65-1135
☎(0824) 65-1136
☎(0824) 65-1137
☎(0824) 65-1138
☎(0824) 65-1139
☎(0824) 65-1140
☎(0824) 65-1141
☎(0824) 65-1142
☎(0824) 65-1143
☎(0824) 65-1144
☎(0824) 65-1145
☎(0824) 65-1146
☎(0824) 65-1147
☎(0824) 65-1148
☎(0824) 65-1149
☎(0824) 65-1150
☎(0824) 65-1151
☎(0824) 65-1152
☎(0824) 65-1153
☎(0824) 65-1154
☎(0824) 65-1155
☎(0824) 65-1156
☎(0824) 65-1157
☎(0824) 65-1158
☎(0824) 65-1159
☎(0824) 65-1160
☎(0824) 65-1161
☎(0824) 65-1162
☎(0824) 65-1163
☎(0824) 65-1164
☎(0824) 65-1165
☎(0824) 65-1166
☎(0824) 65-1167
☎(0824) 65-1168
☎(0824) 65-1169
☎(0824) 65-1170
☎(0824) 65-1171
☎(0824) 65-1172
☎(0824) 65-1173
☎(0824) 65-1174
☎(0824) 65-1175
☎(0824) 65-1176
☎(0824) 65-1177
☎(0824) 65-1178
☎(0824) 65-1179
☎(0824) 65-1180
☎(0824) 65-1181
☎(0824) 65-1182
☎(0824) 65-1183
☎(0824) 65-1184
☎(0824) 65-1185
☎(0824) 65-1186
☎(0824) 65-1187
☎(0824) 65-1188
☎(0824) 65-1189
☎(0824) 65-1190
☎(0824) 65-1191
☎(0824) 65-1192
☎(0824) 65-1193
☎(0824) 65-1194
☎(0824) 65-1195
☎(0824) 65-1196
☎(0824) 65-1197
☎(0824) 65-1198
☎(0824) 65-1199
☎(0824) 65-1200
☎(0824) 65-1201
☎(0824) 65-1202
☎(0824) 65-1203
☎(0824) 65-1204
☎(0824) 65-1205
☎(0824) 65-1206
☎(0824) 65-1207
☎(0824) 65-1208
☎(0824) 65-1209
☎(0824) 65-1210
☎(0824) 65-1211
☎(0824) 65-1212
☎(0824) 65-1213
☎(0824) 65-1214
☎(0824) 65-1215
☎(0824) 65-1216
☎(0824) 65-1217
☎(0824) 65-1218
☎(0824) 65-1219
☎(0824) 65-1220
☎(0824) 65-1221
☎(0824) 65-1222
☎(0824) 65-1223
☎(0824) 65-1224
☎(0824) 65-1225
☎(0824) 65-1226
☎(0824) 65-1227
☎(0824) 65-1228
☎(0824) 65-1229
☎(0824) 65-1230
☎(0824) 65-1231
☎(0824) 65-1232
☎(0824) 65-1233
☎(0824) 65-1234
☎(0824) 65-1235
☎(0824) 65-1236
☎(0824) 65-1237
☎(0824) 65-1238
☎(0824) 65-1239
☎(0824) 65-1240
☎(0824) 65-1241
☎(0824) 65-1242
☎(0824) 65-1243
☎(0824) 65-1244
☎(0824) 65-1245
☎(0824) 65-1246
☎(0824) 65-1247
☎(0824) 65-1248
☎(0824) 65-1249
☎(0824) 65-1250
☎(0824) 65-1251
☎(0824) 65-1252
☎(0824) 65-1253
☎(0824) 65-1254
☎(0824) 65-1255
☎(0824) 65-1256
☎(0824) 65-1257
☎(0824) 65-1258
☎(0824) 65-1259
☎(0824) 65-1260
☎(0824) 65-1261
☎(0824) 65-1262
☎(0824) 65-1263
☎(0824) 65-1264
☎(0824) 65-1265
☎(0824) 65-1266
☎(0824) 65-1267
☎(0824) 65-1268
☎(0824) 65-1269
☎(0824) 65-1270
☎(0824) 65-1271
☎(0824) 65-1272
☎(0824) 65-1273
☎(0824) 65-1274
☎(0824) 65-1275
☎(0824) 65-1276
☎(0824) 65-1277
☎(0824) 65-1278
☎(0824) 65-1279
☎(0824) 65-1280
☎(0824) 65-1281
☎(0824) 65-1282
☎(0824) 65-1283
☎(0824) 65-1284
☎(0824) 65-1285
☎(0824) 65-1286
☎(0824) 65-1287
☎(0824) 65-1288
☎(0824) 65-1289
☎(0824) 65-1290
☎(0824) 65-1291
☎(0824) 65-1292
☎(0824) 65-1293
☎(0824) 65-1294
☎(0824) 65-1295
☎(0824) 65-1296
☎(0824) 65-1297
☎(0824) 65-1298
☎(0824) 65-1299
☎(0824) 65-1300
☎(0824) 65-1301
☎(0824) 65-1302
☎(0824) 65-1303
☎(0824) 65-1304
☎(0824) 65-1305
☎(0824) 65-1306
☎(0824) 65-1307
☎(0824) 65-1308
☎(0824) 65-1309
☎(0824) 65-1310
☎(0824) 65-1311
☎(0824) 65-1312
☎(0824) 65-1313
☎(0824) 65-1314
☎(0824) 65-1315
☎(0824) 65-1316
☎(0824) 65-1317
☎(0824) 65-1318
☎(0824) 65-1319
☎(0824) 65-1320
☎(0824) 65-1321
☎(0824) 65-1322
☎(0824) 65-1323
☎(0824) 65-1324
☎(0824) 65-1325
☎(0824) 65-1326
☎(0824) 65-1327
☎(0824) 65-1328
☎(0824) 65-1329
☎(0824) 65-1330
☎(0824) 65-1331
☎(0824) 65-1332
☎(0824) 65-1333
☎(0824) 65-1334
☎(0824) 65-1335
☎(0824) 65-1336
☎(0824) 65-1337
☎(0824) 65-1338
☎(0824) 65-1339
☎(0824) 65-1340
☎(0824) 65-1341
☎(0824) 65-1342
☎(0824) 65-1343
☎(0824) 65-1344
☎(0824) 65-1345
☎(0824) 65-1346
☎(0824) 65-1347
☎(0824) 65-1348
☎(0824) 65-1349
☎(0824) 65-1350
☎(0824) 65-1351
☎(0824) 65-1352
☎(0824) 65-1353
☎(0824) 65-1354
☎(0824) 65-1355
☎(0824) 65-1356
☎(0824) 65-1357
☎(0824) 65-1358
☎(0824) 65-1359
☎(0824) 65-1360
☎(0824) 65-1361
☎(0824) 65-1362
☎(0824) 65-1363
☎(0824) 65-1364
☎(0824) 65-1365
☎(0824) 65-1366
☎(0824) 65-1367
☎(0824) 65-1368
☎(0824) 65-1369
☎(0824) 65-1370
☎(0824) 65-1371
☎(0824) 65-1372
☎(0824) 65-1373
☎(0824) 65-1374
☎(0824) 65-1375
☎(0824) 65-1376
☎(0824) 65-1377
☎(0824) 65-1378
☎(0824) 65-1379
☎(0824) 65-1380
☎(0824) 65-1381
☎(0824) 65-1382
☎(0824) 65-1383
☎(0824) 65-1384
☎(0824) 65-1385
☎(0824) 65-1386
☎(0824) 65-1387
☎(0824) 65-1388
☎(0824) 65-1389
☎(0824) 65-1390
☎(0824) 65-1391
☎(0824) 65-1392
☎(0824) 65-1393
☎(0824) 65-1394
☎(0824) 65-1395
☎(0824) 65-1396
☎(0824) 65-1397
☎(0824) 65-1398
☎(0824) 65-1399
☎(0824) 65-1400
☎(0824) 65-1401
☎(0824) 65-1402
☎(0824) 65-1403
☎(0824) 65-1404
☎(0824) 65-1405
☎(0824) 65-1406
☎(0824) 65-1407
☎(0824) 65-1408
☎(0824) 65-1409
☎(0824) 65-1410
☎(0824) 65-1411
☎(0824) 65-1412
☎(0824) 65-1413
☎(0824) 65-1414
☎(0824) 65-1415
☎(0824) 65-1416
☎(0824) 65-1417
☎(0824) 65-1418
☎(0824) 65-1419
☎(0824) 65-1420
☎(0824) 65-1421
☎(0824) 65-1422
☎(0824) 65-1423
☎(0824) 65-1424
☎(0824) 65-1425
☎(0824) 65-1426
☎(0824) 65-1427
☎(0824) 65-1428
☎(0824) 65-1429
☎(0824) 65-1430
☎(0824) 65-1431
☎(0824) 65-1432
☎(0824) 65-1433
☎(0824) 65-1434
☎(0824) 65-1435
☎(0824) 65-1436
☎(0824) 65-1437
☎(0824) 65-1438
☎(0824) 65-1439
☎(0824) 65-1440
☎(0824) 65-1441
☎(0824) 65-1442
☎(0824) 65-1443
☎(0824) 65-1444
☎(0824) 65-1445
☎(0824) 65-1446
☎(0824) 65-1447
☎(0824) 65-1448
☎(0824) 65-1449
☎(0824) 65-1450
☎(0824) 65-1451
☎(0824) 65-1452
☎(0824) 65-1453
☎(0824) 65-1454
☎(0824) 65-1455
☎(0824) 65-1456
☎(0824) 65-1457
☎(0824) 65-1458
☎(0824) 65-1459
☎(0824) 65-1460
☎(0824) 65-1461
☎(0824) 65-1462
☎(0824) 65-1463
☎(0824) 65-1464
☎(0824) 65-1465
☎(0824) 65-1466
☎(0824) 65-1467
☎(0824) 65-1468
☎(0824) 65-1469
☎(0824) 65-1470
☎(0824) 65-1471
☎(0824) 65-1472
☎(0824) 65-1473
☎(0824) 65-1474
☎(0824) 65-1475
☎(0824) 65-1476
☎(0824) 65-1477
☎(0824) 65-1478
☎(0824) 65-1479
☎(0824) 65-1480
☎(0824) 65-1481
☎(0824) 65-1482
☎(0824) 65-1483
☎(0824) 65-1484
☎(0824) 65-1485
☎(0824) 65-1486
☎(0824) 65-1487
☎(0824) 65-1488
☎(0824) 65-1489
☎(0824) 65-1490
☎(0824) 65-1491
☎(0824) 65-1492
☎(0824) 65-1493
☎(0824) 65-1494
☎(0824) 65-1495
☎(0824) 65-1496
☎(0824) 65-1497
☎(0824) 65-1498
☎(0824) 65-1499
☎(0824) 65-1500
☎(0824) 65-1501
☎(0824) 65-1502
☎(0824) 65-1503
☎(0824) 65-1504
☎(0824) 65-1505
☎(0824) 65-1506
☎(0824) 65-1507
☎(0824) 65-1508
☎(0824) 65-1509
☎(0824) 65-1510
☎(0824) 65-1511
☎(0824) 65-1512
☎(0824) 65-1513
☎(0824) 65-1514
☎(0824) 65-1515
☎(0824) 65-1516
☎(0824) 65-1517
☎(0824) 65-1518
☎(0824) 65-1519
☎(0824) 65-1520
☎(0824) 65-1521
☎(0824) 65-1522
☎(0824) 65-1523
☎(0824) 65-1524
☎(0824) 65-1525
☎(0824) 65-1526
☎(0824) 65-1527
☎(0824) 65-1528
☎(0824) 65-1529
☎(0824) 65-1530
☎(0824) 65-1531
☎(0824) 65-1532
☎(0824) 65-1533
☎(0824) 65-1534
☎(0824) 65-1535
☎(0824) 65-1536
☎(0824) 65-1537
☎(0824) 65-1538
☎(0824) 65-1539
☎(0824) 65-1540
☎(0824) 65-1541
☎(0824) 65-1542
☎(0824) 65-1543
☎(0824) 65-1544
☎(0824) 65-1545
☎(0824) 65-1546
☎(0824) 65-1547
☎(0824) 65-1548
☎(0824) 65-1549
☎(0824) 65-1550
☎(0824) 65-1551
☎(0824) 65-1552
☎(0824) 65-1553
☎(0824) 65-1554
☎(0824) 65-1555
☎(0824) 65-1556
☎(0824) 65-1557
☎(0824) 65-1558
☎(0824) 65-1559
☎(0824) 65-1560
☎(0824) 65-1561
☎(0824) 65-1562
☎(0824) 65-1563
☎(0824) 65-1564
☎(0824) 65-1565
☎(0824) 65-1566
☎(0824) 65-1567
☎(0824) 65-1568
☎(0824) 65-1569
☎(0824) 65-1570
☎(0824) 65-1571
☎(0824) 65-1572
☎(0824) 65-1573
☎(0824) 65-1574
☎(0824) 65-1575
☎(0824) 65-1576
☎(0824) 65-1577
☎(0824) 65-1578
☎(0824) 65-1579
☎(0824) 65-1580
☎(0824) 65-1581
☎(0824) 65-1582
☎(0824) 65-1583
☎(0824) 65-1584
☎(0824) 65-1585
☎(0824) 65-1586
☎(0824) 65-1587
☎(0824) 65-1588
☎(0824) 65-1589
☎(0824) 65-1590
☎(0824) 65-1591
☎(0824) 65-1592
☎(0824) 65-1593
☎(0824) 65-1594
☎(0824) 65-1595
☎(0824) 65-1596
☎(0824) 65-1597
☎(0824) 65-1598
☎(0824) 65-1599
☎(0824) 65-1600
☎(0824) 65-1601
☎(0824) 65-1602
☎(0824) 65-1603
☎(0824) 65-1604
☎(0824) 65-1605
☎(0824) 65-1606
☎(0824) 65-1607
☎(0824) 65-1608
☎(0824) 65-1609
☎(0824) 65-1610
☎(0824) 65-1611
☎(0824) 65-1612
☎(0824) 65-1613
☎(0824) 65-1614
☎(0824) 65-1615
☎(0824) 65-1616
☎(0824) 65-1617
☎(0824) 65-1618
☎(0824) 65-1619
☎(0824) 65-1620
☎(0824) 65-1621
☎(0824) 65-1622
☎(0824) 65-1623
☎(0824) 65-1624
☎(0824) 65-1625
☎(0824) 65-1626
☎(0824) 65-1627
☎(0824) 65-1628
☎(0824) 65-1629
☎(0824) 65-1630
☎(0824) 65-1631
☎(0824) 65-1632
☎(0824) 65-1633
☎(0824) 65-1634
☎(0824) 65-1635
☎(0824) 65-1636
☎(0824) 65-1637
☎(0824) 65-1638
☎(0824) 65-1639
☎(0824) 65-1640
☎(0824) 65-1641
☎(0824) 65-1642
☎(0824) 65-1643
☎(0824) 65-1644
☎(0824) 65-1645
☎(0824) 65-1646
☎(0824) 65-1647
☎(0824) 65-1648
☎(0824) 65-1649
☎(0824) 65-1650
☎(0824) 65-1651
☎(0824) 65-1652
☎(0824) 65-1653
☎(0824) 65-1654
☎(0824) 65-1655
☎(0824) 65-1656
☎(0824) 65-1657
☎(0824) 65-1658
☎(0824) 65-1659
☎(0824) 65-1660
☎(0824) 65-1661
☎(0824) 65-1662
☎(0824) 65-1663
☎(0824) 65-1664
☎(0824) 65-1665
☎(0824) 65-1666
☎(0824) 65-1667
☎(0824) 65-1668
☎(0824) 65-1669
☎(0824) 65-1670
☎(0824) 65-1671
☎(0824) 65-1672
☎(0824) 65-1673
☎(0824) 65-1674
☎(0824) 65-1675
☎(0824) 65-1676
☎(0824) 65-1677
☎(0824) 65-1678
☎(0824) 65-1679
☎(0824) 65-1680
☎(0824) 65-1681
☎(0824) 65-1682
☎(0824) 65-1683
☎(0824) 65-1684
☎(0824) 65-1685
☎(0824) 65-1686
☎(0824) 65-1687
☎(0824) 65-1688
☎(0824) 65-1689
☎(0824) 65-1690
☎(0824) 65-1691
☎(0824) 65-1692
☎(0824) 65-1693
☎(0824) 65-1694
☎(0824) 65-1695
☎(0824) 65-1696
☎(0824) 65-1697
☎(0824) 65-1698
☎(0824) 65-1699
☎(0824) 65-1700
☎(0824) 65-1701
☎(0824) 65-1702
☎(0824) 65-1703
☎(0824) 65-1704
☎(0824) 65-1705
☎(0824) 65-1706
☎(0824) 65-1707
☎(0824) 65-1708
☎(0824) 65-1709
☎(0824) 65

こんにちは
すこやか
保健室
です



●イス体操
(太ももの筋肉を呼び起こしましょう)
ポイントは、ゆっくり、息を止めないで、疲れない程度に行うことです。

今回は、毎日私たちの身体を動かして、支えてくれている筋肉に注目してみよう。
身体にはたくさん筋肉がありますが、すべてが動いているわけではありません。眠っている筋肉を動かすことによって、今より身体の動きがよくなり、さらには老化防止にも役立ちます。

眠っている筋肉を
呼び起こそう!



・膝を伸ばす力は、歩くときや立ち座りにも大切。膝をしつかり伸ばし、筋肉を呼び起こしましょう。
・足首をそらすことで、ふくらはぎのストレッチとすねの力もつき、一石二鳥!

出かけやすい季節となりました。眠っていた筋肉を意識し、「動くことは気持ち良い」と感じながら取り組んでみてください。

平成19年度総合集団健診、人間ドック・脳ドック検診を行います

対象、料金、申し込み方法については、広報紙と一緒に配りしているチラシをご覧ください。

申し込み締め切り 6月29日(金)
●申し込み・問い合わせ先

福祉事務所すこやか保健室
☎(0824)6216232
☎(0824)6216382
✉hoken@city.miyoshihiroshima.jp

一人で悩まずご相談ください。
(相談窓口のご案内)

行事名	とき	受付時間	ところ
こころの健康相談	7月17日(火)	13:30 ~ 14:30	備北地域保健所相談室
ひきこもり相談	7月23日(月)	13:30 ~ 14:30	備北地域保健所相談室
エイズ検査・相談	7月11日(水)	13:00 ~ 15:00	備北地域保健所相談室

ご利用の前には、事前にご予約ください。

●予約・問い合わせ先

備北地域保健所 保健対策課
☎(0824)6315181
☎(0824)6315190
FAX(0824)6315190

愛菜キッチン

旬の野菜たっぷりの超かんたん料理を紹介します。



ヘルシー減る脂ータラモサラダ

《材料 2人分》

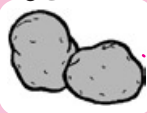
- じゃがいも ……中2個(150g)
- 酢 ……小さじ2
- 玉ねぎ ……1/6個(20g)
- たらこ ……1/3腹(20g)
- マヨネーズ ……小さじ2

《作り方》

- ①じゃがいもは皮をむき、乱切りにして皿に入れ、水少々を加えてラップし、電子レンジで4~5分加熱する。(ゆでてでもよい)
- ②水分をきり、熱いうちに酢をふりかけてまぜ、つぶす。
- ③玉ねぎは薄切りにし、水でもみ洗いし、しぼっておく。
- ④②の粗熱が取れたら、③と皮を除いたたらこを加え、マヨネーズであえる。

《1人分》エネルギー:96kcal たんぱく質:3.7g

…ひとりごと



私は年中野菜貯蔵庫でゴロゴロしてるけど、栄養豊富な優れものよ。豊富なビタミンCは加熱しても壊れにくく、風邪の予防に最適!カリウムも多くて高血圧予防にも効果的なの。
ごつごつ男爵 ……コロツケや粉ふぎいもにつるんメークイン ……煮物やサラダに

けんこう 健口バンザイ

すこやかに暮らすために、「くち」は大切な役割をはたします。また、健康の入り口ともいわれています。「健口バンザイ」では、口腔(口の中)に興味をもってもらい、すこやかな身体づくりを「くち」から発信していきます。
今回は、日本古来より生活の中で、はぐくまれてきたことを紹介します。

●お歯黒
白い歯が美しいといわれる現代と違い、平安時代には歯を黒く染める「お歯黒」と呼ばれる化粧法がありました。女性が成人したことを表すものとしてはじまったとされています。この習慣は、明治の頃までつづき、女性だけでなく男性もお歯黒をした時代もあったようです。
お歯黒は、つける前に歯の汚れ(菌垢)を取ったり、お歯黒の成分であるタンニンが歯の表面にしみ込むなど、虫歯を予防していたとも考えられています。

民税・県民税の仕組みと変更点

平成19年度の市県民税に適用される主な税制改正をお知らせします。

1 税源移譲で市県民税が上がります

「税源移譲」とは、国が集めている所得税の税率を下げ、所得税減税分だけ、地方（市や県）が集める市県民税を上げることです。税源移譲により、国庫補助金のよ

改正前			改正後		
市県民税 (所得割)	課税所得	標準税率	市県民税 (所得割)	課税所得	標準税率
	~200万円	5%		一律	10% (市6% 県4%)
	200万円~700万円	10%			
700万円~	13%				
所得税	課税所得	税率	所得税	課税所得	税率
	~330万円	10%		~195万円	5%
	330万円~900万円	20%		195万円~330万円	10%
	900万円~1,800万円	30%		330万円~695万円	20%
	1,800万円~	37%		695万円~900万円	23%
			900万円~1,800万円	33%	
			1,800万円~	40%	

モデルケース(夫婦+子ども2人の場合)

給与収入	改正前 (単位:円)		
	所得税	市県民税 (所得割)	合計
300万円	0	9,000	9,000
500万円	119,000	76,000	195,000
700万円	263,000	196,000	459,000
1,000万円	688,000	442,000	1,130,000

うに国が使い道を指定することなく、地方が自由に使える財源を増やし、地方の自主性を確立します。

①税額はどのように変わる？
税源移譲によって、本年6月から市県民税の標準税率が一律10%になります。

この結果、多くの方の市県民税が昨年度と比べて大幅に上がりますが、所得税と合わせた個人の税負担額は基本的に変わりません。

※モデルケース参照

②調整控除の創設
税源移譲による個人の負担増を抑えるため、所得税と市県民税の人的控除(扶養控除や基礎控除など)の差額に応じた調整控除(控除額・2,500円)が適用され、一定額が減税されます。

給与収入	改正後 (単位:円)		
	所得税	市県民税 (所得割)	合計
300万円	0	9,000	9,000
500万円	59,500	135,500	195,000
700万円	165,500	293,500	459,000
1,000万円	590,500	539,500	1,130,000

2 定率減税が廃止されます
平成11年度から適用されていた定率減税(平成18年度は所得割額の7.5%、最高2万円の減税)が廃止されます。

3 老年者の経過措置が変わります
平成17年1月1日現在、65歳以上の方(昭和15年1月2日以前に生まれた方)で、前年の合計所得金額が125万円以下の方は、平成19年度は市県民税額の3分の1が減額されます。

※平成18年度は3分の2減額、平成19年度は3分の1減額、平成20年度は減額措置がなくなります。

6 住宅ローン控除について
平成11年から平成18年までに入居し、所得税の住宅ローン控除の適用を受けている方の中には、税源移譲で所得税が減額することにより、住宅ローン控除限度額が所得税額より大きくなり、所得税から控除しきれなくなる場合があります。

このため、税源移譲により減少する住宅ローン減税相当額については、申告をすることにより平成20年度分以降の市県民税から減税されることになります。

4 山林所得の五分五乗課税方式は廃止されます
平成19年度から一律10%

5 分離課税における市と県の税率割合が変わります
(税負担の増減はありません)

(例)長期譲渡所得の場合
改正前…市3・4%、県1・6%
改正後…市3%、県2%

よくわかる！ 平成19年度市

平成19年度の市県民税を計算してみましょう

〈事例1：4人家族のサラリーマンAさんの場合〉

給与収入：500万円（給与所得346万円）

支払社会保険料：50万円 被扶養者：妻と子ども2人。子どものうち1人は特定扶養家族（16～22歳）とします。

- 給与収入5,000,000円の場合、給与所得は**3,460,000円**になります。
（社会保険料控除：50万円 配偶者控除：33万円 扶養控除：33万円 特定扶養控除：45万円 基礎控除33万円）
- $3,460,000円 - (500,000 + 330,000 + 330,000 + 450,000 + 330,000)円 = 1,520,000円$ 【課税標準額】
- $1,520,000円 \times 10\%$ 【税率】= **152,000円**【調整控除前の所得割額】
調整控除額：16,500円 ※扶養控除や基礎控除などを基に算出
- $152,000円 - 16,500円 = 135,500円$ 【所得割額】
- $135,500円 + 4,500円$ 【均等割額（うち500円はひろしまの森づくり県民税）】= **140,000円**【年税額】

〈事例2：70歳のBさんの場合〉

年金収入：200万円（年金所得80万円） 国民健康保険税支払額：64,900円

- 年金収入2,000,000円の場合、年金所得は**800,000円**になります。
（社会保険料控除：64,900円 基礎控除330,000円）
- $800,000円 - (64,900 + 330,000)円 = 405,000円$ 【課税標準額】
- $405,000円 \times 10\%$ 【税率】= **40,500円**【調整控除前の所得割額】
調整控除額：2,500円 ※扶養控除や基礎控除などを基に算出
- $40,500円 - 2,500円 = 38,000円$ 【所得割額】
《老年者の経過措置により、年税額の3分の1が減額されます》
- $38,000円 - 12,667円 (38,000円 \times 1/3) = 25,300円$ 【3分の1減額後の所得割額】
- $25,300円 + 2,900円$ 【3分の1減額後の均等割額（うち300円はひろしまの森づくり県民税）】= **28,200円**【年税額】
※実際には市民税・県民税それぞれ別に算出しますので、実際の年税額とは若干異なる場合があります。



●問い合わせ先
財務部課税室市民税グループ
☎(0824) 62-6122
☎(0824) 62-6137
✉kazei@city.miyoshi.hiroshima.jp

「ひろしまの森づくり県民税」が始まります
平成19年度から「ひろしまの森づくり県民税」の課税が始まります。税額は年額500円で、県民税均等割額に上乗せされます。これを財源として、放置され荒廃した人工林の間伐や里山林の整備などを行います。
※老年者の経過措置対象者は、平成19年度に限り年額300円です。

6月の納税

●市県民税（1期）

納期限は
7月2日（月曜日）です。

納税相談はいつでも気軽にご相談ください。

●問い合わせ先
【納付方法】財務部収納室収納グループ
☎(0824) 62-6127 ☎(0824) 62-6352
✉shuno@city.miyoshi.hiroshima.jp

【課税内容】財務部課税室市民税グループ
☎(0824) 62-6122 ☎(0824) 62-6137
✉kazei@city.miyoshi.hiroshima.jp

国民健康保険税の2割軽減申請は 7月2日までに提出してください

国民健康保険に加入されている世帯で、一定基準の所得要件を満たす場合、国民健康保険税を2割軽減することができます。この減額制度に該当すると思われる世帯には、6月中旬に国民健康保険税2割軽減申請のお知らせをお送りします。

この減額制度を受けようとする場合は、必ず7月2日（月）までに同封の申請書を提出してください。

●提出・問い合わせ先 財務部課税室市民税グループ
☎(0824) 62-6122 ☎(0824) 62-6137
✉kazei@city.miyoshi.hiroshima.jp

男女共同参画推進イベント開催！ すてきにパパ・ママ共同参画

- と き 6月30日(土) 13時45分～
- と ころ CCプラザ3階プラザホール
- 入 場 料 無料

☒hito@city.miyoshihiroshima.jp
☎(0824) 64-2832

- 問い合わせ先 市民生活部ひとづくり推進室
ひとづくりグループ
- 主催 三次市男女共同参画推進協議会・三次市女性連合会・三次市
- 主 催 三次市男女共同参画推進協議会・三次市女性連合会・三次市
- 問い合わせ先 市民生活部ひとづくり推進室
ひとづくりグループ

- ・ 寸劇 「一歩踏み出せば…(介護編)」
三次人権擁護委員協議会
- ・ 奏者 溝上 恵里さん (三次市吉舎町出身)
- ・ ハープ演奏会
- ・ 講師 白石 真澄さん (関西大学政策創造学部教授)

- 内 容 「暮らしと仕事 いきいきと」
「暮らしと仕事 いきいきと」
少年社会と男女共同参画



●白石真澄さんプロフィール
1989年、(株)ニッセイ基礎研究所に入社後、社会研究部門の主任研究員として、少子・高齢化、バリアフリーを中心に調査研究に取り組む。「男女共同参画社会」「少年社会」をキーワードに、政治・経済の有識者として、また働く女性として、自らの子育て体験もまじえ講演する。テレビ、ラジオなどのコメンテーターとしても活躍中。

みよし おでかけ ガイド



☒hito@city.miyoshihiroshima.jp
☎(0824) 64-2832

- 問い合わせ先 市民生活部ひとづくり推進室
ひとづくりグループ
- 主催 社会を明るくする運動
三次地区実施委員会
- 主 催 社会を明るくする運動
- ・ 作文コンテスト受賞作品の朗読
- ・ コーラス「アンリミテッド」
- ・ 講師 島田 洋七さん(タレント)

- 内 容 講演会 「がばいばあちゃんに学ぶ 洋七流教育論」



社会を明るくする 運動推進フォーラム ～がばいばあちゃんに学ぶ 洋七流教育論～

- と き 7月7日(土) 13時30分～
- と ころ 三次市文化会館
- 入 場 料 無料

●おすすめスポット●

三次市
平和祈念
事業

映画「硫黄島からの手紙」上映会



ココに
my favorite place
in MIYOSHI
来てよ



- 出 演：渡辺謙・二宮和也・伊原剛志ほか
- と き：7月15日(日) 開場13時～ 上映13時30分～
- と ころ：CCプラザ 3階プラザホール
入場無料(※当日、入場整理券を配布します。12時からCCプラザ 3階プラザホール前にて。)
- 問い合わせ先 市民生活部ひとづくり推進室ひとづくりグループ
☎(0824) 64-2832 ☒hito@city.miyoshihiroshima.jp

妻へ、母へ、子どもたちへ—硫黄島の地中から掘り起こされた、届けられることのなかった数百年の日本兵の手紙。明らかになる激戦の日々と兵士たちの心情、家族への思いが…今、明かされる。



辻村寿三郎人形展 ～150体の人形と帰る 古里の夏～

- とき 7月12日(木)～8月27日(月)
10時～17時
- ところ もと広島銀行三次支店(三次本通り)
- 入場料 大人…………… 800円
小学生以上・学生…………… 400円

「新八犬伝」の人形美術で、一躍注目を浴びた三次市出身の辻村寿三郎氏の人形展を開催します。数々の創作人形の発表、人形芝居の上演、舞台衣裳のデザインなど、多方面で活躍する作家の人形の世界をお楽しみください。

●主催・問い合わせ先

辻村寿三郎人形展実行委員会

☎(0824)6213506

【事務局：井上峯晴】

三次市成人式 市外在住者も参加できます

- とき 8月15日(水)
9時30分～
- ところ 三次市文化会館
- 対象者 昭和62年4月2日から昭和63年4月1日までに生まれた市内在住者と市外に住む三次市出身者



今年の成人式を次のとおり開催します。三次市から転出された方で、成人式に参加をご希望の方は、次のとおり申し込みをしてください。

- ◎三次市に住民登録をされている方は、参加申し込み不要です。
- ◎市外在住の参加希望者は、ハガキに名前・生年月日・性別・出身中学・案内通知の送付先・電話番号を記入し、7月20日(金)までに申し込んでください。電話での申し込みも可能です。また、市役所さわやか市民室、各支所でも申し込みを受け付けています。

- ◎案内通知は、三次市に住民登録をされている方、参加申し込みをされた方に送付します。
- ◎事前に参加申し込みをしていなくても、当日受付に申し出ていただければ、参加できます。
- 申し込み・問い合わせ先
自治振興部文化振興室
文化振興グループ

〒728-0011
三次市十日市西六丁目10番45号
☎(0824)6410092
☎(0824)6410096
✉bunka@city.miyoshi.hiroshima.jp

NHK交響楽団トップメンバーによる プラスアンサンブルコンサート

華麗なる音色の響演

広告



- とき 7月13日(金) 開場 17時30分 開演 18時
- ところ 三次市文化会館大ホール
- 入場料(前売) 大人…3,000円 高校生以下…500円
- 前売券取扱所
三次市文化会館、三次市役所本館、各支所、みよしまちづくりセンター、CCプラザ、サングリーン

- プログラム
第1部 トランペットヴォランタリー 他4曲
第2部 ニューファウンドランドスケッチ 他6曲

●問い合わせ先 財団法人 三次市開発公社
☎(0824)63-6335 FAX(0824)63-6337

第32回

あなたが主役です!

三次きんさい祭

The KINSAI Festival established 1976

『やろうじゃないか 三次どんちゃん!!』

～熱き祭心 ひろげよう
きんさい祭～

パレード参加者
ステージ出演者
スタッフ
(祭りをお手伝いいただける方)

募集中!!

7月28日 (土) 開催!

●問い合わせ先
三次きんさい祭実行委員会 ☎(0824) 62-8868
三次きんさい祭公式ホームページ <http://kinsai.net/>

第18回みよし市民 納涼花火大会開催!

●とき 7月27日(金)

20時～21時30分

●ところ 十日市西 巴橋下流

★「市民参加の花火」打ち上げ募集!

ご結婚やお子さまの誕生祝、還暦祝などメッセージ花火を募集します。

先着5名様(打ち上げ料2万円)

●申し込み・問い合わせ先

(社)三次市観光協会

☎(0824) 63-9268

☎(0824) 63-1179

きんさいエイド三次募集中!!

●募集人数 3名

●募集締切 6月29日(金)必着

・7月1日(日)に選考会を行い、

当日結果発表(選考会の場所・

時間は追って連絡いたします)

●仕事内容

各種イベントでの観光PRおよびアシスタントなど

●待遇

①制服の支給

②イベント内容に応じて謝礼を支給

③旅行券進呈

●任期

第32回三次きんさい祭開催日(7

月28日)から第33回開催日までの

1年間

●応募資格

・年齢満18歳以上(高校生を除く)の方で三次市または三次市近郊に住所を有する方、もしくは三次市内の事業所などに勤務または、通学している方

・「三次きんさい祭」および三次市の良さを広くPRしたい方

・年間30回位の仕事に従事できる方

・他団体のイベントアシスタントなどの任期が重複しない方。

●応募方法

事務局、CCプラザ、サングリオンほか市内各所に配布の応募用紙へ必要事項を記入し、3カ月以内に撮影されたカラー写真を貼付して事務局まで提出してください。

●応募・問い合わせ先

〒728-0014

三次市十日市南一丁目1番1号

社団法人 三次市観光協会内

きんさいエイド三次事務局

☎(0824) 63-9268

☎(0824) 63-1179

ふるさとの夜空に大好きな人への 思いを打ち上げてみませんか?

7月27日

(金)におこな

われる「みよ

し市民納涼

花火大会」で、

大好きな人へ

熱い思いを伝えてみませんか?

三次市では、みよし花火大会実行委員会の協力により、あなただけの打ち上げ花火を無料でプレゼントします。

●応募条件 大好きな人への告白や、プロポーズをしたい方

●応募人数 2名(応募人数を超えた場合は抽選)

●応募期間 6月25日(月)～

7月20日(金)

●応募先 子育て支援局すくすく育児支援室へ応募してください。

★「みよし市民納涼花火大会」の会場において、昨年度、カップルや家族に作成していただいた「LOVEうちわ」を展示し、お返ししますのとおりにおいでください。お待ちしております!

●問い合わせ先

子育て支援局すくすく育児支援室

☎(0824) 62-6148

☎(0824) 62-6300

☎(0824) 62-6300

☎(0824) 62-6300

☎(0824) 62-6300

☎(0824) 62-6300

☎(0824) 62-6300

☎(0824) 62-6300

☎(0824) 62-6300

☎(0824) 62-6300

☎(0824) 62-6300

☎(0824) 62-6300



昨年の花火大会をきっかけにゴールインされた花本さん夫妻。おめでとうございます!

三次市「地産地消の店」

認定審査委員会を募集します!

三次市では、地元産の農産物を食料などに積極的に使用し、提供している飲食店を「地産地消の店」として認定し、更なる地産地消の推進を図ります。この「地産地消の店」の認定について、市民の皆さんからご意見をいただくため、次のおり委員を公募します。

●公募委員数

2人程度

●応募資格

18歳以上の三次市民で、地産地消について関心のある人。

●業務内容

三次市「地産地消の店」認定の基準作成、および認定審査

●応募方法

次のことをご記入のうえ、郵送・持参・ファックス・メールのいずれかで応募してください(様式自由)。

- ①名前 ②住所 ③年齢

- ④職業 ⑤連絡先

- ⑥地産地消についてのご意見

- ⑦応募の動機

●応募締切

6月29日(金)

●選考方法

書類選考のうえ決定します

●応募・問い合わせ先

産業部ふるさと農林室

闘う農政プロジェクトチーム
〒728-8501
三次市十日市中二丁目8番1号

☎(0824)62-6164

☎(0824)64-0172

✉nourin@city.miyoshihiroshima.jp

平成19年度

「みよしの匠」募集

三次市では、平成19年度「みよしの匠」の候補者を募集します。

今年度「みよしの匠」として認定するのは次の3部門です。

1 伝統工芸の匠

伝統工芸品の制作などに関する技能者

2 技の匠

工業製品・建築などに関する技能者

3 地域の匠

地域の活性化に関する技能者

●募集締切日

6月29日(金)

●申込方法

産業部観光商工室と各支所に備え付け、または三次市ホームページに掲載している『みよしの匠』推薦書』に必要事項をご記入のうえ、提出してください。

●申し込み・問い合わせ先

産業部観光商工室

☎(0824)62-6171

☎(0824)64-0172

✉shoukou@city.miyoshihiroshima.jp

2007産学官技術交流フェア

出展者募集

独自の製造技術や新商品を全国規模のイベントに出展・PRしてみませんか。
ブース出展料は不要です。事業拡大に意欲のある事業者の方のご応募をお待ちしています。

応募多数の場合は、厳正に審査し決定いたします。

●とき

11月28～30日

●ところ

国際展示場(東京ビッグサイト)

●申し込み締め切り

7月5日(木)

●申し込み・問い合わせ先

産業部観光商工室

☎(0824)62-6172

☎(0824)64-0172

✉shoukou@city.miyoshihiroshima.jp

税務職員募集

国税庁では、税務職員を募集しています。

税のプロフェッショナルを目指して、ぜひ受験してください。

〔受験資格〕

昭和61年4月2日～

平成2年4月1日生まれの人

〔試験の程度〕

高校卒業程度

〔受験申込期間〕

6月26日(火)～7月3日(火)

(7月3日までの通信日付印有効)
〔受験申込先〕
受験しようとする第1次試験地を担当する人事院各地方事務局(採用を希望する地域の試験を全国どこの試験地でも受験することができます)

〔第1次試験〕

試験日 9月9日(日)

試験地 人事院中国事務局が担当する試験地は、鳥取市・松江市・岡山市・広島市・福山市・山口市

試験種目 教養試験・適性試験・作文試験

〔第2次試験〕

試験日 10月18日(木)～10月25日(木)の間で指定する日

試験種目 人物試験・身体検査

●受験申込書およびパンフレットの請求、問い合わせ先
広島国税局総務部
人事第二課試験研修係

〒730-8521

広島市中区上八丁堀6-30

☎(082)221-9211

(内線3743)

または三次税務署へ

☎(0824)62-2758

☎(0824)62-2758

ホームページアドレス

国税庁 <http://www.nta.go.jp/>

広島国税局 <http://www.hiroshimanta.go.jp/>

カウンセリング講座 ～ココロ軽く 私らしく～

カウンセリング講座を開催します。ぜひ受講してください。

	日時・会場	テーマ・内容	講師
第1回	7月4日(水) 18時30分～20時 三次市生涯学習センター	発達の視点から 「心の基盤をつくる三歳までの発達課題」	杉原心理相談室 臨床心理士 橋本智恵美
第2回	8月21日(火) 18時30分～20時 三次市生涯学習センター	思春期を迎える 「思春期の子ども心の心～心の発達とは～」	
第3回	9月14日(金) 18時30分～20時 三次市生涯学習センター	メンタルヘルスケアー 「心の環境調整 心のケアについて」	府中市立湯が丘病院 臨床心理士 三好俊明

※いずれか1回のみ参加も可能です。

- 対象 市内在住もしくは勤務する人
- 定員 50人(応募者多数の場合は抽選)
- 申込方法 電話、ファックスまたはメールでお申し込みください。
- 申込締切 6月29日(金曜日)
- 託児 6カ月以上未就学児までを8人(事前申し込み)
- 問い合わせ先 市民生活部 ひとつくり推進室 ひとつくりグループ(三次市青少年女性センター内)
☎(0824) 64-2832 ✉hito@city.miyoshi.hiroshima.jp

備北オートビレッジから 「ワイルドキャンプ」イベント開催

備北オートビレッジの自然の中で、野外活動を体験することで、子どもたちの隠された可能性を引き出すきっかけづくりや、人との触れ合いを大切にする心を養うことを目的とした様々なプログラム(テント設営・アウトドアアクッキング・キャンプファイヤー・クラフト体験など)を計画しております。

皆様からのご応募をお待ちしております。

- 開催日 7月28日(土)～7月29日(日)
1泊2日
- 募集人数 小学生4年生～6年生(30名)
- 宿泊手段 テント泊
- 参加費 1人につき1泊2日で7,000円
(入園料・施設使用料・食事代・障害保険料を含む)
- 申込期間 6月18日(月)～7月13日(金)
(当日消印有効)
- 申込方法 往復はがきによりお申し込みください。

※応募多数の場合は、抽選になりますのでご了承ください。

●申し込み・問い合わせ先
国営備北丘陵公園備北オートビレッジ
ワイルドキャンプ係

〒727-10022 庄原市上原町1300
☎(0824) 72-8800
☎(0824) 72-8803

※チラシの発送もおこなっておりますので、お気軽にお問い合わせください。

平成19年度 障害者委託訓練訓練生募集

●対象 障害者手帳を持ち、公共職業安定所に求職登録している方。

●申し込み方法 もよりの公共職業安定所で応募用紙を提出してください。受講料は無料です。詳しくはお問い合わせください。

●問い合わせ先 もよりの公共職業安定所または広島障害者職業能力開発校
(委託訓練担当)
☎(082) 254-1766
☎(082) 254-1716

コース名	対象者	定員	訓練場所	申込期間	訓練期間
パソコンオペレータ科	身体障害者	10名	広島北部地域職業訓練センター(三次市東酒屋町)	～7月17日	8月1日～10月31日
	精神障害者				
パソコンオペレータ科	身体障害者	10名	東広島地域職業能力開発協会(東広島市八本松町)	7月9日～9月10日	9月27日～12月26日
	精神障害者				
パソコンビジネス科	身体障害者	20名	㈱大塚商会(広島市中区)	7月2日～10月17日	11月1日～平成20年1月31日
介護福祉科	精神障害者	10名	労協センター事業団(広島市西区)	7月2日～8月31日	9月26日～12月25日
パソコン事務科	精神障害者	10名	㈱広島ソフトウェア(広島市西区)	8月10日～10月15日	10月31日～平成20年1月30日
ビル・クリーニング科	知的障害者	5名	労協センター事業団(広島市西区)	6月1日～7月31日	8月17日～10月16日

市営住宅入居者募集

1) 6月募集住宅 募集戸数：各1戸 募集期間：6月18日(月)～6月29日(金)

(※入居適格者が募集戸数を超える場合は抽選となります。)

住宅名	場所	月額家賃 (月収による)	構造・間取り等	収入要件 (月収額は法の規定により算定)	その他の要件等	
中塚ハイム 8号棟1号 (平成5年度築)	君田町東入君 332番地1	17,200円～	木造2階建 3DK 水洗	政令月収額200,000円以下 (高齢者世帯、障害者世帯な どの場合268,000円以下) の世帯	①現在、住宅に困っている こと。 ②申込者と同居親族が、税 金およびその他の料金を 完納していること(非課 税世帯を除く)。 ③同居者は、夫婦(婚約者、 内縁関係含む)親子を主 体とした親族であるこ と。 ④申込者または同居親族が 暴力団員でないこと。	
伊賀和志住宅 2号棟201号室 (昭和55年度築)	作木町伊賀和志 226番地3	10,500円～	簡易2階建 3DK 汲取り			
西田2号住宅 5号棟203号室 (平成13年度築)	吉舎町吉舎 643番地1	18,600円～	耐火3階建 2LDK 水洗			
安田住宅 2号棟202号室 (平成15年度築)	吉舎町安田 1387番地2	18,300円～	耐火2階建 2LDK 水洗			
日南住宅 38号 (平成7年度築)	三良坂町三良坂 1119番地8	20,400円～	木造2階建 3DK 水洗			
宇賀住宅 2号棟2号 (昭和61年度築)	甲奴町宇賀 1205番地2	12,500円～	木造2階建 3DK 汲取り			
時兼住宅 5号棟1号 (平成3年度築)	甲奴町本郷 648番地	16,300円～	木造2階建 3DK 水洗			
西田2号住宅一特定公共賃貸住宅一 2号棟204号室 (平成10年度築)	吉舎町吉舎 643番地1	35,000円～	耐火3階建 2LDK 水洗			政令月収額200,000円を超 え601,000円以下の世帯
港住宅 一定住住宅一 (昭和49年度築)	作木町下作木 1522番地	18,000円	木造平屋建 3DK 水洗			収入要件なし
香淀2号住宅 一定住住宅一 (昭和57年度築)	作木町香淀 247番地1	18,000円	木造平屋建 2DK 水洗	収入要件なし		

2) 随時募集住宅

募集戸数：各1戸、受付・審査後入居可能

住宅名	場所	月額家賃 (月収による)	構造・間取り等	収入要件 (月収額は法の規定により算定)	その他の要件等
伊賀和志住宅 2号棟202号室 (昭和55年度築)	作木町伊賀和志 226番地3	10,300円～	簡易耐火2階建 3DK 汲取り	政令月収額200,000円以 下(高齢者世帯、障害者世 帯などの場合268,000円 以下)の世帯	①現在、住宅に困っていること。 ②申込者と同居親族が、税金およびその他の料 金を完納していること(非課税世帯を除く)。 ③同居者は、夫婦(婚約者、内縁関係含む)親 子を主体とした親族であること。 ④申込者または同居親族が暴力団員でないこ と。
祇園住宅 6号 (昭和54年度築)	甲奴町小童 1011番地	11,900円～	簡易耐火2階建 3DK 汲取り		

3) 申し込みに必要な書類

市営住宅の申し込みをされる際には、入居申込書に次の必要な書類を添えてご提出ください。

- ①住民票謄本 ②所得証明書(平成18年分 世帯全員)
- ③直近の税の完納証明書(非課税の方は非課税証明書)

●申し込み・問い合わせ先

建設部あかるい住宅室 ☎(0824) 62-6161 FAX(0824) 62-6166

✉jutaku@city.miyoshi.hiroshima.jp または各支所地域整備グループ



☎(0824) 62-6575
FAX(0824) 62-6576

●受付・問い合わせ先
広島県ビルメンテナンス協同組合
県営住宅管理グループ(指定管理者)
(三次市十日市中二丁目3-36
向田ビル1階)

●受付時間
8時30分～17時15分
※募集住宅、申込方法および申込資
格などについては、6月19日(火)
から配布する申込みのしおりおよ
び募集一覧をご覧ください。

●受付期間
6月27日(水)～29日(金)
(最終日消印有効)

●募集住宅
三次市内の県営住宅のうち、新た
に空き家が生じた住宅

●県営住宅入居者募集
(平成19年6月定期募集)

図書館コーナー7月の行事

行事名	日時	対象
三次市立図書館 ☎(0824) 62-2639 FAX(0824) 63-2861		
このほんだいすきぷーさんの会	7月7日(土) 10:30～	幼児から
ぐるんぱ	7月11日(水) 10:30～	幼児から
たんぽぽ	7月21日(土) 14:00～	幼児から
トトロのよみきかせ	7月28日(土) 15:00～	幼児から
君田図書館 ☎・FAX(0824) 53-7050		
ばんびのお話し広場	7月21日(土) 13:30～	幼児・小学生
布野図書館 ☎(0824) 54-2111 FAX(0824) 54-2429		
絵本の会「空色のたね」	7月21日(土) 10:30～	幼児から
作木図書館 ☎(0824) 55-2115 FAX(0824) 55-7010		
絵本の会「どんぐり」	7月28日(土) 10:30～	幼児から
吉舎図書館 ☎(0824) 43-3444 FAX(0824) 43-7272		
吉舎古文書の会	7月7日(土) 10:00～	一般 (年会費3,000円)
おはなし広場	7月24日(火) 10:30～	幼児から
三良坂図書館 ☎・FAX(0824) 44-2749		
おはなし会	7月24日(火) 10:30～	幼児から
三和図書館 ☎(0824) 52-3739 FAX(0824) 52-3740		
おひざにだっこのおはなしたいむ	7月20日(金) 11:00～	乳幼児から
読書会	7月20日(金) 13:30～	一般
絵本の広場	7月21日(土) 14:00～	幼児から
てじな教室①(2回シリーズ)	7月25日(水) 10:00～	幼児から一般
甲奴図書館 ☎(0847) 67-3532 FAX(0847) 67-3538		
「へびくんのおさんぽ」のお話し会	7月21日(土) 14:00～	幼児から

職業訓練

講座名	期間		時間	定員(人)	受講料(会員)	
					受講料(一般)	
パソコン教室(20日間コース)	7/2～30	月～金	13:00～16:00	20	30,000円(テキスト代込)	
Excel(ステップ3 関数・データ機能偏)	7/18・20・23	水・金・月	13:00～16:00	20	6,000円(テキスト代込)	
					8,000円(テキスト代込)	
Jw_cadコース	7/7・8	土・日	9:00～16:00	20	10,000円(テキスト代込)	
					12,000円(テキスト代込)	
Excel実務技能コース	7/9～8/6	月・木	18:30～20:30	20	9,000円(テキスト代込)	
					11,000円(テキスト代込)	
ネット検定受験対策コース	7/10～8/7	火・金	18:30～20:30	20	9,000円(テキスト代込)	
					11,000円(テキスト代込)	
監督者訓練第2科(改善の仕方)	7/5・6	木・金	9:00～16:00	15	15,000円(昼食費込)	
					18,000円(昼食費込)	
中間管理職研修(実践リーダーシップ向上研修)	7/12・13	木・金	9:00～16:00	20	17,000円(昼食費込)	
					20,000円(昼食費込)	

【参考】委託訓練

講座名	期間	時間	定員(人)	申込先
警備保障業務講習	7/5～11(5日間)	9:00～16:00	20	シルバー人材センター 広島北部地域職業訓練センター
園芸科	7/4～12/26	9:00～16:00	20	(対象：雇用保険受給者) 申込窓口：各公共職業安定所

広島県北部地域職業訓練センター 訓練講座等・案内

●定員になり次第、受け付けを締め切ります。受け付け時間の変更になる場合があります。

●申し込み・問い合わせ先 ☎(0824) 62-8500 (FAX 兼用)
●ホームページをご利用ください。 <http://www.nhvtc.ac.jp>

主な行事

奥田元宋・小由女美術館
☎(0824) 65 - 0010 FAX(0824) 65 - 0012 【第2水曜休館】

7月20日(金)～ 8月26日(日)	企画展「いわむらかずお絵本の世界展」 ※開館時間延長日(22時まで開館) 6月30日(土)・7月1日(日)・30日(月)・31日(火) お見とコンサートをお楽しみください。
-----------------------	-------------------------------------------------------------------------------------------------

三良坂平和美術館
☎・FAX(0824) 44 - 3214 【月曜休館】

6月23日(土)～ 7月21日(土)	「大成大輔×才田博之 作品展」 主催 大成大輔・才田博之
-----------------------	---------------------------------

三次市文化会館(三次町)
☎(0824) 63 - 6335 FAX(0824) 63 - 6337

7月7日(土)	第57回社会を明るくする運動推進フォーラム
7月13日(金)	NHK交響楽団トップメンバーによる プラスアンサンブルコンサート「華麗なる音色の響宴」

広島県立歴史民俗資料館(小田幸町)
☎(0824) 66 - 2881 FAX(0824) 66 - 3106

7月6日(金)～ 9月2日(日)	夏の展示会「柄籠にこめた想い」
～7月8日(日)	歴史民俗展示室展示「江の川のアユ漁」
7月13日(金)～ 10月7日(日)	歴史民俗展示室展示「稲草物怪録の世界」
7月14日(土)	ふどきの丘体験教室「勾玉をつくろう」

7月の主な行事 ミヨシDoスポーツ

みよし運動公園(東酒屋町)
☎(0824) 62 - 1994 FAX(0824) 64 - 0344

1日(日)	全日本少年サッカー大会 第3回三次市長杯テニス大会
7日(土)	神杉招待少年サッカー大会 ジュニアテニス練習会
8日(日)	三次市中学生交歓サッカー大会 広島県北部サッカーリーグ 第1回 MIYOSHI DOME CUP ソフトテニス大会
14日(土)・15日(日)	十日市スポーツ少年団サッカー交歓会
15日(日)	三次市内ソフトボール100回記念大会
16日(月)	第35回県北中学校ソフトテニス大会
21日(土)	八次中学校招待サッカー大会 十日市コミュニティサッカー大会 ジュニアテニス練習会
22日(日)	JFAプリンスリーグU-18中国
27日(金)・28日(土)	広島県U-16トレセン選考会
28日(土)	ヤンマー農機西日本ソフトボール大会
29日(日)	三次地区陸上大会兼県総体予選
30日(月)・31日(火)	広島県中学校総合体育大会サッカー三次市予選
31日(火)	広島県中学校総合体育大会ソフトテニス三次市予選会

酒屋体育館(東酒屋町)
☎(0824) 62 - 1994 FAX(0824) 64 - 0344

7日(土)・14日(土)・ 21日(土)	家庭婦人リーグ・バレーボール大会
-------------------------	------------------

みよし市営球場(東酒屋町)
☎・FAX(0824) 63 - 1237

1日(日)・22日(日)・ 29日(日)	第27回広島県軟式野球連盟 三次支部長旗争奪軟式野球大会
-------------------------	---------------------------------

カーター記念球場(甲奴町)
☎(0847) 67 - 2093

22日(日)	第11回西日本軟式野球選手権大会(兼) 広島県知事旗軟式野球大会 甲奴地区予選大会
--------	----------------------------------------------

広島県立みよし公園(四拾貫町)
☎(0824) 66 - 3366 FAX(0824) 66 - 3370 <http://miyoshi-park.jp/>

1日(日)	第19回広島県小学生総合体育大会 バレーボールの部 北部予選会(一般観覧可能)
7日(土)・8日(日)	2007年 in 三次ソフトバレーボール 交流フェスティバル(一般観覧可能)
8日(日)	第21回広島県年齢別室内夏季水泳大会 (兼全国JOCジュニアオリンピックカップ夏季大会予選会)
15日(日)	第20回フレンドパークゴルフ大会(一般参加可能) 第15回カルチャーセンター杯フットサル大会(一般参加可能)
21日(土)	広島県フットサル3部リーグ(第3節)(一般観覧可能)
22日(日)	第19回全国家庭婦人バレーボール いそじ大会広島県予選会(一般観覧可能)
24日(火)	第25回北部支部バレーボール祭 (中学生の部)(一般観覧可能)
26日(木)	淀川 亜沙 室内楽シリーズ VII
27日(金)	三次市パークゴルフ協会月例会
27日(金)・28日(土)	広島県中学校総合体育大会バスケットボールの部 三次市・庄原市予選会(一般観覧可能)
29日(日)	第19回広島県小学生総合体育大会 バレーボールの部(一般観覧可能) 県北フットサルリーグ2007(一般観覧可能)
30日(月)・31日(火)	高校生バスケットボール交歓大会(男子の部)

ケーブルテレビ



Pi-net
ケーブル

●三次市広報番組

◎「みよし夢通信」(15分)
毎日3回放送中
(7時15分/12時15分/19時30分)
○金曜日の夜の放送開始時間
18時/19時/20時/21時/23時
○土曜日の放送開始時間
7時30分/12時30分
▼金曜日の夜から土曜日の昼までの
放送(7回)は、「きんさいワイド」
(30分)の中での放送となります。
▼番組内容は毎週金曜日に更新し
ます。
▼6月の英会話コーナーは、君田
中学校の生徒が出演しています。



平成20年春季
第3期地区サービス開始!
(吉舎町・三良坂町・甲奴町)



DATA

人口総数… 60,354人(-18人)
男…………… 28,575人(-14人)
女…………… 31,779人(-4人)
世帯総数… 24,094世帯(+23世帯)

人口の動き
6月1日現在
()は対前月比

5月の気象

気象庁
気象統計
資料による

降水量…………… 124.0mm
平均気温…………… 16.8℃
最高気温…………… 30.7℃(8日)
最低気温…………… 4.6℃(14日)

ハローワーク三次の求人・求職状況 4月分

月間有効求職者数 1,195人 求人募集・仕事の相談は
ハローワークへ!
月間有効求人数… 1,517人 ☎(0824) 62 - 8609
月間有効求人倍率… 1.27倍 FAX(0824) 62 - 1859

交通事故多発予報 《7月》

警報日…………… 7月10日(火)
北部ブロック警報日…………… 7月30日(月)
路線別注意報日(R54)…………… 7月28日(土)
県下一斉警報日…………… 7月25日(水)
警報日：交通事故発生の可能性がもっとも高い日

「広報みよし」5月号の訂正

●8ページ「6月1日は人権擁護委員の日です」の記事の中で、人権擁護委員の担当地区に誤りがありました。お詫びして訂正いたします。

【正】〔君田〕 柴原主明 〔誤〕〔君田〕 柴原主明
橋本 子サト 橋本 子サト
〔布野〕 橋本 井慶子 橋本 井慶子
山本 昭 山本 昭

匠

Vol. 15



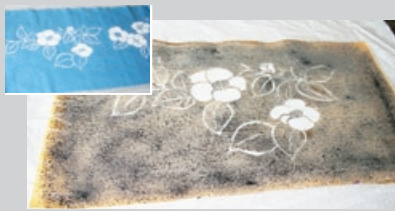
▲自ら育てた蚕から糸を作り、絹を織る。「糸の使いどころが腕の見せどころ」と胸を張る。



▲意外にも染料は黄緑色をしている。「水中酸化」させることで、絹は藍色へと変化していく。



▲染めの回数により色の違いが出る。



▲模様をつけるための「型紙」。型をはめて「藍模様糊」をつけると、色が抜けて模様ができる。

「染めながらだんだんと色が変わっていく。それを見るのが楽しい」と藍染めの魅力を語られたのは、三和町の新矢勇壮さん。
20年ほど前に「草木染め」に出会い、家の周りにある草木で一通り染めを試されたのちに、藍染めに専念するようになったそうです。
普段は、コミュニティセンターで講座を開き、また、小学校の体験学習や老人会の集まりに出向いて、藍染めを教えられています。
染めに使用する絹は、新矢さんの手で織り、作業場に設置されたはた織り機で織られています。しかも、織

るための糸も手作りで、なんと、蚕の飼育までも自らされています。
実は、藍染めを始めた当初は絹を購入されていたそうですが、コストが気になっていったのだとか。
「自分でやれば気楽に染められるからね」と新矢さん。染料の原材料となる藍草の栽培もされており、まさに藍染め作業のすべてを一からこなされています。
時間や手間がかかり「特別なもの」と思われていた藍染め。それを今では、作業方法を工夫するなどして、自分のやり方で楽しんでいます。



地域の匠

藍染め
しんや ゆうそう
新矢 勇壮さん
(三和町)

色とりどりの紫陽花が私たちの目を楽しませてくれる季節となりました。田んぼの苗も梅雨空のもと少しずつ成長しています。農家に嫁いで早5年。初めての田植えでは慣れない田ぐつで尻もちをつき、泥だらけになったこともありました。これから秋の収穫に向けて、雨にも負けず風にも負けず元気で育ててくれますように…。☺



携帯電話でも三次市の情報を提供しています。
QRコードをバーコード読み取り機能付携帯電話で読み取ってください。
三次市携帯電話サイト
<http://www.city.miyoshi.hiroshima.jp/i/>
※一部の機種で、コンテンツの内容が正しく表示されない場合があります。あらかじめご了承ください。