

# 三次

4月  
April



灰塚ダム知和ウェットランド周辺で  
「Welcome! こうのとりフェスタ」開催

■ 特集

選ばれるまち「三次」へ ー平成19年度予算のなかみー

■ はじまります！パブリック・コメント

■ 三次市芸能文化賞・スポーツ賞 ほか



広報みよし  
No.37  
2007.4.10



# 三次

4月  
April

広報みよし  
No.37  
2007.4.10

## 選ばれるまち

## 「三次」へ

### CONTENTS

選ばれるまち「三次」へ —平成19年度予算のなかみ—	2
三次市の財政	8
市長室の窓	13
はじまります！パブリック・コメント	14
三次市の行政評価システム 「The行政チェック」	15
4月から、市役所の組織・所管事務の 一部が変わりました	16
「スポーツ・文化振興事業検討委員会」 委員募集	
農作業労賃などの標準額が決定	17
下水道の供用開始	
2006PICK UP STARS☆	18
三次市芸術文化賞・スポーツ賞決定	
みよしの話題	20
イベントガイド	22
子育て情報	24
すこやか情報	27
インフォメーション	28
図書館コーナー・訓練講座等	32
人口・気象・求人・主な行事予定 ほか	33
探訪 みよしの匠vol.13 技の匠 表装 重岡広文さん	34

## —平成19年度予算のなかみ—

今や自治体は選択される時代といえます。

地方分権が進み、国や県に指導される自治体から、「自ら考え、自ら施策を展開する自治体」の時代に大きく変貌しています。どの自治体に住んでも同じサービスが受けられる時代は終わったのです。

三次市が選ばれる自治体となるためには、財政基盤の強化が最も優先すべき課題です。この課題に正面から取り組み、徹底した行財政改革と綿密な財政計画を策定したことで、三次市は県内では唯一、基金を取り崩すことなく予算編成するまでに至りました(普通会計)。

そしてここに、「人々から選ばれる自治体」に向けた、将来を見据えた計画的な予算編成を行いました。

まちづくりは「地域づくり」です。

平成19年度は、将来の「夢」—理想の実現につながる予算編成を行いました。

### 今月の表紙

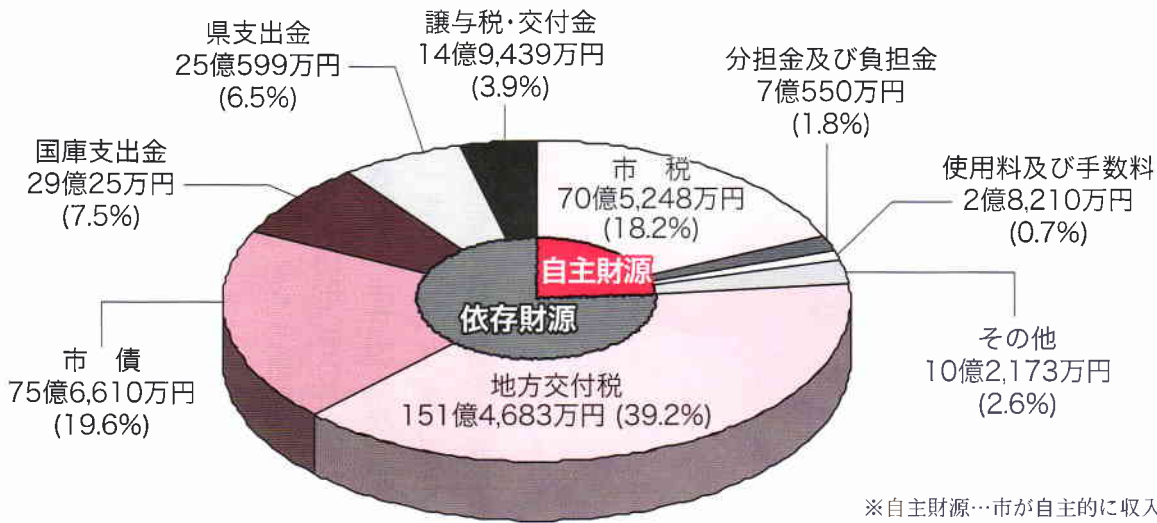
#### コウノトリ暮らす里山を

灰塚ダムに日本最大級のウェットランド「知和ウェットランド」が誕生しました。灰塚ダム周辺では、昨年、一昨年とコウノトリが飛来しています。

3月17日(土)には、コウノトリの繁殖をはじめ、生き物が住みやすい里山づくりをめざそうと、三次市と国土交通省により「ウェルカム！ここのとりフェスタ」を開催。小学生ら87人が、親子で自然観察や植樹を楽しみました。

# 一般会計総額 386億7,537万6千円

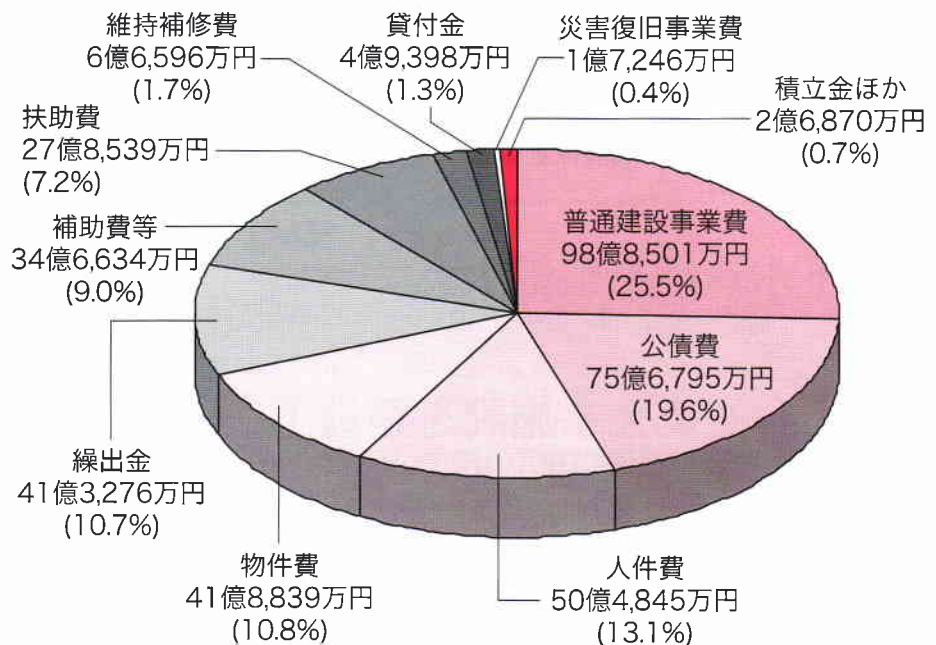
## 歳入の内訳(一般会計予算)



## 歳出の内訳(一般会計予算[性質別])

### 歳出 ワンポイント

- 普通建設事業費  
道路、学校、公園などの公共施設の建設や用地の取得の費用です。
- 物件費  
消耗品費、通信運搬費、光熱水費や委託料などの費用です。
- 補助費  
各種団体への補助金、報償金などの費用です。
- 扶助費  
生活保護や児童手当、高齢者医療や乳児医療の費用です。



今年度の予算は、三次市総合計画「みよし百年物語」に基づいて、理想のまちの姿の実現に向けて、「新市まちづくり計画」「三次市実施計画（アクションプログラム）」や、「オアシス三次！人口増加推進プロジェクト事業」などの事業に重点的に予算配分しました。

特に、障害者福祉や農業振興施策については、三次市独自の事業を盛り込み、拡充しました。

「ハードからソフトへ」選択と集中」を柱に、市民生活に直結する事業や社会資本の効率的な整備に重点的に配分した予算となっています。

※万円以下四捨五入  
 ※端数調整などにより総額と一致しない項目があります。

## 人口増加にチャレンジ！

オアシス！三次～人口増加推進プロジェクト～  
5億7,587万円 ※詳しくは6ページ

## 福祉のまち宣言！

市独自の支援事業など 5億8,741万円  
※詳しくは7ページ

## 医療を充実！

三次中央病院 産婦人科医・小児科医各1人含む  
7人と看護師26人の増員・機器整備  
6億4,499万円

## 元気で長生き！

高齢者健康サークル応援事業 50万円  
ヘルスアップ事業 600万円  
ふれあい収集 20万円

## 自治活動などを支援！

自治活動支援補助金 1億6,373万円  
女性活動サポート補助金 50万円

## 出会いと感動を！

観光キャンペーン 5,000万円  
地域イベントへの補助 1,724万円

## 攻める農業！

新規就農者受け入れ・環境保全など  
12億1,644万円

## 上下水道網を整備！

上水道・下水道整備 29億1,241万円

## 暮らしを支える施設を整備！

汚泥再生処理場建設 8億3,000万円  
斎場建設 7億7,427万円

## 道路がつなぐ地域づくり！

県道権限移譲・生活道整備 28億2,721万円

## 情報化社会の基盤完備で活力！

CATV網整備 13億8,463万円

## スポーツ王国みよしへ！

野球場用地購入・工事 7億9,762万円  
総合型スポーツクラブ支援 200万円

\*万円未満四捨五入

\*ここに挙げた事業は一部です。

# 将来

をにらんで事業を展開

19年度の事業と予算

住みやすさが実感できるまち、子どもたちが帰ってくるまち、三次へ。目指すのは、5年、10年、そして100年後に、選ばれ、「生き残る」まちづくりです。そのための一歩となる「今」をつくる予算です。県内で唯一、貯金である基金を取り崩すことなく、「選択と集中」を柱に、バランスをとりながら編成しました。



新規事業66件  
総額5億6,070万円  
うち、  
●ソフト事業62件  
3億7,920万円  
●ハード事業4件  
1億8,150万円





# アイデア満載! 「市民の予算提案制度」

今年度も継続するおもちゃフォーラム▲

●採用するもの 10件 686万4千円

- ◎空き家バンク《「空き家バンク」創設による、空き家・利用者情報の提供》57万円
- ◎自主防災資器材支援事業《自主防災組織の防災用資器材購入に対する助成》100万円
- ◎子どもをまもるおまわりさん《児童生徒の見守り活動の実施》35万円
- ◎振興会体験観光マップ《地域の特色などを生かした体験・交流観光事業への助成》1団体 15万円
- ◎三次 川ガキ養成講座《子どもたちの川遊びを通じた学習活動への助成》1団体 15万円
- ◎報道番組「三次市を印象づける人々」  
《「三次を変えていく人々」を題材にした番組の制作と放映による三次市のアピール》58万4千円
- ◎辻村寿三郎人形展～寿三郎ふるさと三次に帰る～《人形展開催に対する助成》200万円
- ◎市民グループによる科学技術教育の実践～三次科学技術博物館の設置を目指して～  
《自然科学・産業技術などの科学技術教育の実践に対する支援》20万円
- ◎福祉除雪事業～除雪サポート隊～《自治組織の福祉除雪事業除雪機導入に対する助成》126万円
- ◎パソコン研修教室《市民が地域で取り組むパソコン研修に対する貸出用機器の整備》60万円

## 昨年度提案事業のうち継続するもの7件…330万3千円

- |  |                               |
|--|-------------------------------|
| ◎三次キャリアサポートセンター(三次CSC)                   | ◎市内一円に市の花・木の植樹補助事業            |
| ◎PICK UP STARS★～熱き挑戦者たち～                 | ◎おもちゃフォーラム                    |
| ◎市営駐車場設置(公共交通利用者用)                       | ◎三次おはなしボランティア交流<br>(ネットワーク)事業 |
| ◎思い出ツリー植栽制度<br>～メモリアル・チェリー・ブロッサム・プロジェクト～ |                               |

# めざせ！人口増加

# 『オアシス三次！』人口増加推進プロジェクト』始動

## 出生率向上プラン…5,182万円

- ◎安心出産システム確立
- ◎不妊治療費助成
- ◎企業への子育て支援
- ◎女性キャリアアップ支援
- ◎児童補装具および児童日常生活用具利用者支援
- ◎障害児生活訓練事業利用者支援など

## 死亡数低減プラン…4億7,329万円

- ◎ヘルスアップ事業
- ◎みよしトレーニングセンター整備
- ◎高齢者健康サークル支援
- ◎高齢者110番設置
- ◎元気ハツラツ教室開催
- ◎高齢者人材バンク整備
- ◎地域介護・福祉空間整備 など

## 転入増進プラン(PART I)…980万円

- (企業・起業家支援)
- ◎企業誘致推進本部立ち上げ
  - ◎インドIT交流推進
  - ◎農業イメージアップ戦略展開
  - ◎新規就農者受入拡大推進
  - ◎小規模農家販路確保 など

## 転入増進プラン(PART II)…2,537万円

- (団塊世代の方への転入支援)
- ◎宅地購入・新築奨励制度創設
  - ◎お試し"みよし体験ツアー"
  - ◎空き家活用情報バンク整備
  - ◎居住空間リフレッシュ助成
  - ◎住民自治組織の定住に向けた取り組み支援 など

## 転出低減プラン……419万円

- ◎就職活動サポート
- ◎ヤングライフ快適事業
- ◎ジョブカフェMIYOSHI開催

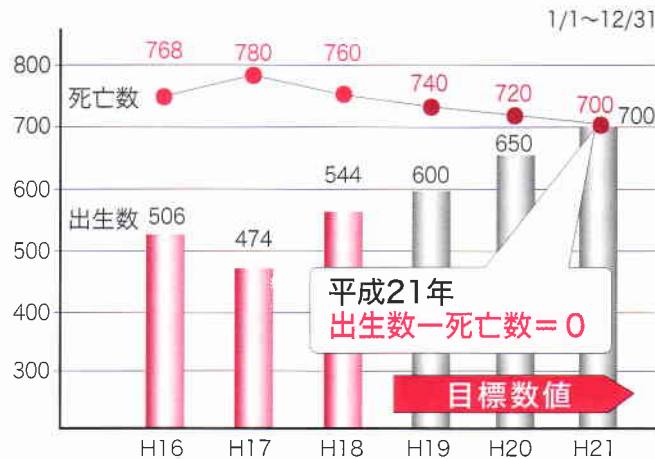
## 広報戦略プラン……1,140万円

- ◎みよし応援団システム確立
- ◎三次市セールスカatalog作成

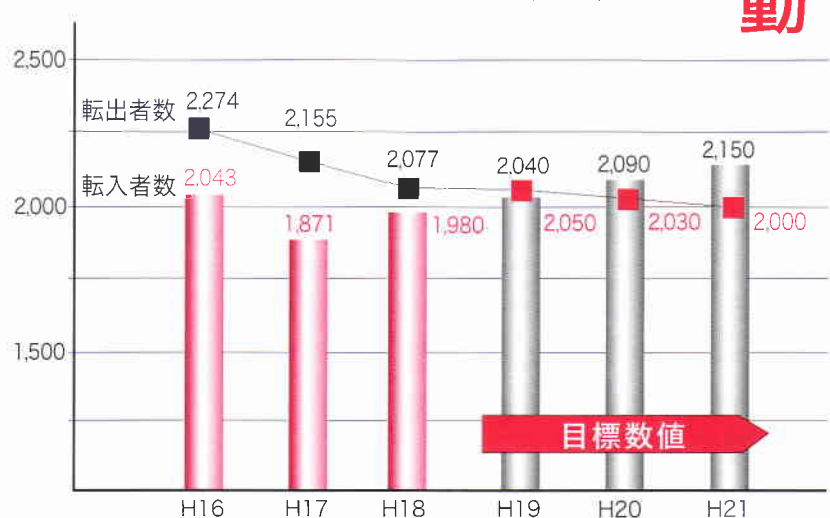


三次市の人口はピーク時と比較して4割(\*)近い減少となっていきます。人口の減少は市民生活の活力の低下を招くばかりでなく、地場産業や地域経済にも大きな影響を及ぼしています。このような状況の中、このプロジェクトは、市内人口の減少や流失に歯止めをかけ、多くの子どもが生まれ育つ環境を整え、人々から選ばれる自治体となることを強力に進める取り組みです。  
\*昭和22年95,766人が平成17年には59,314人に減少

プログラムⅠ 自然増減プラスマイナス0計画



プログラムⅡ 社会増減プラス計画







# 誰もが安心して暮らせるまちへ 障害者(児)福祉支援 新たに、独自で拡充!

今年2月に「三次市障害福祉計画」を策定しました。  
この計画に基づき、三次市独自の、新たな障害者(児)支援を実施します。

## 新 地域生活を応援

地域生活支援事業(移動支援・日中一時支援)の利用者負担額の軽減を図ります。

## 新 福祉タクシー対象増

新たに精神障害者保健福祉手帳1級と2級の手帳所持者の方を利用対象者に加え。

## 新 日常生活用具の充実

- 重度心身障害者への紙おむつ購入費助成  
在宅で常時紙おむつを使用している重度の心身障害の方を対象に、紙おむつ購入費の一部を助成します。
- ストマ用装具等給付費負担額の軽減  
直腸または膀胱機能障害の

ある方のストマ用装具等給付費の負担額を軽減します。

## 新 就労支援

就労支援などを行う事業所の送迎サービスを受けられない通所者の方を対象に、通所にかかる交通費自己負担の軽減を図ります。

## 新 保護者への支援

● 障害児通園施設の利用者への助成  
就学前の発達に遅れのある児童が施設に通園し、訓練や療育指導を受ける費用について、「三次市保育料徴収基準」との差額と通所にかかる交通費の一部を助成します。

- 入所施設利用児童への支援  
重度障害児の施設入所にかかる利用者負担額の2分の1までを助成します。
- 児童補装具・児童日常生活用具の利用者への助成  
補装具や日常生活用具の給付にかかる利用者負担額

の2分の1を軽減します。

## ● 紙おむつ購入費助成

在宅で紙おむつを使用している心身障害児を対象に、紙おむつ購入費の一部を助成します。

## ● 生活訓練事業利用者負担の軽減

夏休みなど長期休暇中の障害児の見守りや、日常生活訓練などの利用者負担額を軽減します。

## ● 住宅改修などの補助

介護者の負担軽減や障害児の安全確保のために必要な住宅の設備・改修や新築の経費を補助します。

\*三次市障害福祉計画はホームページ(「市の業務と政策」内)に掲載中  
<http://www.city.miyoshi.hiroshima.jp>

年齢や所得などにより対象とならない場合があります。詳しくは下記へお尋ねください。

● 手続き・問い合わせ先  
福祉事務所まごころ福祉室  
☎(0824)62-6146  
FAX(0824)62-6285  
✉fukushi@city.miyoshi.hiroshima.jp  
三次市障害者支援センター  
☎(0824)65-1131  
FAX(0824)65-1132  
✉support@p1.pionet.ne.jp  
障害児を持つ保護者への支援子育て支援局  
すくすく育児支援室  
☎(0824)62-6148  
FAX(0824)62-6300  
✉ikuji@city.miyoshi.hiroshima.jp

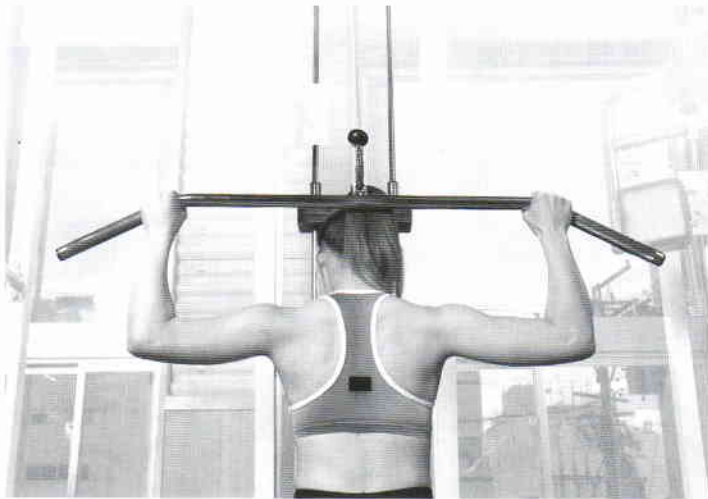
## ■全会計予算

会計名	平成18年度	平成19年度	対前年度比	
一般会計	371億円	386億7,537万6千円	4.2%	
特別会計	258億4,264万2千円	265億6,354万9千円	2.8%	
国民健康保険特別会計	60億7,666万1千円	73億3,002万7千円	20.6%	
診療所特別会計	3億3,561万8千円	3億4,650万5千円	3.2%	
老人保健特別会計	91億8,307万9千円	91億5,624万6千円	▲0.3%	
介護保険特別会計	52億3,597万円	55億4,345万8千円	5.9%	
分収造林特別会計	1億5,476万3千円	1億5,651万円	1.1%	
土地取得特別会計	171万3千円	156万3千円	▲8.8%	
工業団地等事業特別会計	2,183万4千円	1,889万6千円	▲13.5%	
ダム対策特別会計	5億5,483万4千円	廃止(一般会計に編入)	—	
下水道事業特別会計	21億8,592万1千円	22億148万3千円	0.7%	
農業集落排水事業特別会計	9億5,197万3千円	6億8,349万5千円	▲28.2%	
簡易水道事業特別会計	11億4,027万6千円	11億2,536万6千円	▲1.3%	
公営企業会計	106億3,148万円	104億7,017万円	▲1.5%	
病院事業会計	収益的支出	73億7,602万7千円	75億1,908万6千円	1.9%
	資本的支出	13億382万9千円	10億3,477万8千円	▲20.6%
水道事業会計	収益的支出	8億8,336万7千円	8億9,862万2千円	1.7%
	資本的支出	10億6,825万7千円	10億1,768万4千円	▲4.7%
合計	735億7,412万2千円	757億909万5千円	2.9%	

# 三次市の財政

合併・行財政改革で「大手術」は完了！

現在もありとあらゆる予防治療に取り組んでいます



夕張市の破綻を受け、全国どこの自治体でも「財政」についての見直しや市民の皆さんの関心が高くなっています。三次市では「夕張ショック」以前から、行政改革を徹底的に行いながら、財政改革を行ってきました。

下の表に見られるように、三次市は広島県内のどこの市よりも人件費を含む義務的経費の削減を行い、基金を1円も取り崩すことなく予算を組んでいます。

- 平成17年度の人件費削減率は**全国1位**！  
平成15～19年度の職員削減数 146人(△17.3%)  
一般財源の効果額 10億351万円
- 合併時の効果 ・特別職、議員などの削減 5億3,584万円  
・その他(施設の一体的管理など) 5億534万円
- その他(指定管理者制度を含む民間委託の導入など) 2億4,095万円

結果として、地方交付税の削減にも対応し、さらに一般財源がきちんと確保され、合併時の「新市まちづくり計画」に沿った事業を行うことができます。

## ●県内各市の平成19年度予算～基金繰入・義務的経費の状況～

(単位：千円・%)

市名	一般会計	前年度比	基金繰入の状況				義務的経費の割合	
			財政調整基金	減債基金	その他	合計		内、人件費
三次市	38,675,376	4.2	0	0	0	0	39.9	13.1
広島市	524,233,022	△2.6	1,300,000	17,007,417	2,681	18,310,098	49.1	17.4
呉市	103,945,000	△1.4	1,550,000	500,000	711,900	2,761,900	51.1	22.8
竹原市	10,802,035	0.9	246,388	6,365	269,412	522,165	48.9	21.7
三原市	44,962,000	△3.8	698,000	600,000	779,829	2,077,829	51.4	21.2
尾道市	55,478,000	0.2	960,775	300,000	71,193	1,331,968	53.2	23.2
福山市	155,848,000	3.5	2,500,000	481,120	3,166,496	6,147,616	51.5	22.5
府中市	21,225,000	4.6	625,768	60,000	50,000	735,768	41.1	17.7
庄原市	28,530,000	△5.7	270,000	0	338,381	608,381	48.1	17.9
大竹市	11,770,193	3.8	350,000	270,000	355,419	975,419	51.8	24.1
東広島市	65,226,000	3.3	1,784,371	1,000,000	388,612	3,172,983	48.2	20.7
廿日市市	39,560,000	△4.1	1,600,000	0	932,370	2,532,370	50.9	23.4
安芸高田市	19,970,000	△3.8	350,000	10,000	146,400	506,400	51.6	20.8
江田島市	15,743,000	5.1	64,000	486,000	586,164	1,136,164	49.4	24.2



# 財政指標から見た状況

自治体の財政はさまざまな要素が絡み合っていて、一つの指標で比較・判断することは困難ですが、三次市の場合、ほとんどの指標が、大幅に好転しています。「借金の割合」とされる実質公債費比率は、3か年度平均で表されますが、単年度をみると、三次市は19年度に「安全圏」の18%以下になります。

## ○実質公債費比率

実質公債費比率とは、「収入のうち、どのくらいの割合を借金返済にあてているか」を表すもので、低いほど「財政状態が健全」なことを意味します。(18%以下が「安全圏」とされています)

(単位:%)

年度	H16	H17	H18	H19	H20	H21
3か年度平均	-	20.1	19.4	18.6	18.1	17.7
単年度	20.1	19.2	18.9	17.7	17.7	17.6

## ○経常収支比率 平成15年度99.3%⇒平成19年度見込み94.1%

経常収支比率とは、収入のうち人件費や公債費など義務的な費用に使う一般財源の割合を表し、この比率が高くなるほど公共施設の整備などに使える一般財源が少なくなります。

## ○地方債残高の状況【普通会計】

(単位:百万円)

年度	H16	H19	比較	H23	H26	H32
残高	58,673	62,724	4,051	56,993	50,606	38,203
交付税措置額	33,576	38,931	5,355	34,983	29,974	20,897
実質的な残高	25,097	23,793	▲1,304	22,010	20,632	17,306

※実質的な残高＝三次市が独自の一般財源で負担する額

## ○基金残高の状況

(単位:百万円)

	H15末	H19末	比較
普通会計	4,108	9,672	5,564
[参考]			
特別会計	1,218	722	▲496
公営企業会計	5,858	6,947	1,089



一般財源…使い道の特定されていない、市が自由に使うことのできる財源(市税や地方交付税など)。国や県からの補助金、地方債などは、使い道が特定される「特定財源」です。

有利な財源…国や県の補助金や地方交付税措置(返すときにその一部を国が負担)のある地方債。償還金の70%を国が負担する過疎対策事業債や、合併特例事業債が代表的。

事業を行うときには、過疎対策事業債や合併特例事業債といった「有利な財源」を使います。このため、一時的には地方債の総額は増額しますが、市の実質的負担は減少しています。また、合併時と比べ、貯金(基金)を55億円増額しています。

さらに、土地開発公社の保有地の売却や、債権確保(滞納整理)の取り組みを強化しています。

## ○土地開発公社の保有地

平成15年度末 45億9,728万円  
⇒平成18年度末(見込み) 30億6,360万円《15億3,368万円の減(▲33.4%)》

## ○債権確保の状況(未納額)

平成15年度末 18億9,109万円  
⇒平成18年度末(見込み) 15億7,108万円《3億2,001万円の減(▲16.9%)》

## 今後の課題

総務省も示してはいますが、特別会計や企業会計（病院・水道事業）への一般会計からの持ち出しや、第3セクターへの補てん、施設の維持管理費の取り扱いが今後重要です。

### ○三次市の主な第3セクターの状況(平成17年度)

会社名	17年度の状況	経常損益
(株)広島三次ワイナリー	年間入場者数 380,527人	1,285万4千円(黒字)
(株)君田トエンティワン (君田温泉 森の泉)	年間入湯者数 160,011人	852万9千円(黒字)
(株)布野特産センター (ゆめランド布野)	利用客数 399,000人	96万1千円(黒字)
(株)吉舎食品	売上高 465,792千円	1,582万円(黒字)
(株)三次ケーブルビジョン	契約数 7,007件	開局の18年度は 収支黒字見込み

ほとんどの第3セクターや、病院事業(三次中央病院)が黒字であることも、夕張市の状況とは大きく違う点です。

### ○合併以降に建設された施設の状況(平成18年度)

施設名	入館者・利用者 (3月末現在)	指定管理料	指定管理者
奥田元宋・小由女美術館	252,394人	10,000千円 (教育的事業分)	(財)奥田元宋・小由女美術館 ※8,000万円超の黒字見込み
はらみちを美術館	42,106人	無し	(株)君田トエンティワン
みよしドーム (テニスコート)	22,036人	無し	美津濃(株)

#### 維持管理費に対する市の持ち出しは0円

これらの施設は、指定管理者によって、利用料収入による独立採算で運営されており、市から維持管理費の補てんをおこなっていません。

## 庁舎建設は完全凍結!

「新市まちづくり計画」もすべての事業に着手しているわけではなく、新庁舎(市役所)建設は、平成16年度から着手予定であったものを凍結し、他の事業を優先しています。

今後、過疎対策事業債の期限である平成21年度、合併特例債の期限である平成26年度をにらみながら、計画的な事業と地方債償還計画を立てながら、自治体経営を行っていきます。



## 今後もチエック・公表・説明!

財政改革に終わりはありません。

今後も絶えず見直しを行う中で、市民の皆さんに積極的に施策や財政状況を公表し、情報を開示し、説明責任を果たしていきます。



## 予算審議で議論のあった事業

平成19年度の三次市一般会計予算案が、3月20日の市議会本会議で修正議決されたことを受け、市長は再議（\*）の請求を議会に行いました。3月29日の臨時議会では、20日の本会議で修正議決された予算案が否決されましたが、再度提出のあった修正案が可決され、新年度予算が成立しました。

\*再議とは

議会における条例または予算などに関する議決について異議があるとき、市長は議決の送付を受けた日から10日以内に議会に対し、理由を示して再度審議することを請求できます。一般再議の場合、修正案の再可決には、議会の出席議員の3分の2以上の賛成が必要です。

（地方自治法第176条第1項及び第3項【一般再議】）

## 野球場

### ○建設の経緯

野球場（みよし運動公園）用地は、昭和55年、当時の平川市長時代に、県立大学誘致のための候補地として、旧双三郡各町村との協議に基づき、三次市土地開発公社で先行取得されたものです。

県立大学が庄原市に決定し、利用計画が宙に浮いた用地を、昭和62年、当時の福岡市長が「みよし運動公園整備事業」として事業着手し、今日に至っています。

野球場建設は、昭和62年からの計画に含まれており、陸上競技場やテニスコートなどの整備を終え、残る事業は野球場が主なものです。

野球場建設については、合併協議による「新市まちづくり計画」の中にも位置づけられ、旧三次市分の事業としての調整が済んでいました。

## 野球場建設凍結の影響

事業凍結の議論もありましたが、凍結をすれば、補助金・地方債の返還や造成済みの土地の管理などのため、新たに約3億円の一般財源（市の持ち出し）が事業を継続した場合より増えることが想定され、そうなった場合、市民生活への影響が大きいものとなります。

また、現在の三次市営球場は、老朽化が著しく、芝生の痛みや、照明施設が無いことで、全国高校野球選手権大会（夏の甲子園）の予選開催ができなくなる恐れがあります。



昨年のプロ野球選手による少年野球教室

### ○事業を継続した場合の一般財源

用地を含めた地方債を返すために必要な実質の負担額	5億 866万円
指定管理料(5,000千円/年)	5,500万円
合 計	5億6,366万円

### ●事業を凍結した場合の一般財源

国庫補助金の返還予定額	2億4,150万円
地方債の返還予定額	5億 950万円
造成地の安全対策	3,406万円
造成地の維持管理経費(5,148千円/年)	7,207万円
合 計	8億5,713万円

\*みよし運動公園整備事業の地方債の償還が完了する平成32年度までで試算しています。

## 斎場

市内8か所の斎場のうち、築25年程度が経過している6施設は正常な稼働が保証できない状況です。

早急に老朽化した6か所の施設を1か所にまとめ、整備しようとするものです。地権者や地元の方々に、ご理解いただけるよう、誠心誠意協議していきます。  
※火葬炉の耐用年数：16年

### ○斎場の状況(8か所の状況)

施設名	竣工年(築年数)
吉舎斎場	昭和50年(31年)
作木斎場大乗苑	昭和52年(29年)
三次斎場	昭和53年(28年)
布野斎場	昭和56年(25年)
三和斎場	昭和56年(25年)
三良坂斎場	昭和57年(24年)
君田斎場やすらぎ苑	平成10年(8年)
甲奴斎場紅梅苑	平成14年(4年)

## 市民ホール

市民ホールについては、合併協議において、新市に必要な施設として、三次市全体事業としての位置づけがされています。現在の三次市文化会館の調査などを行ったところ、老朽化のため、一般財源による大規模改修5億9150万円、耐震改修10億6680万円、修繕などが年304万円必要、という結果が出ました。

これを受け、平成18年度で調査・基本計画策定を行い、平成19年度から20年度にかけて、基本設計・実施設計を行う予定です。

### ○合併以降に建設された(される)福祉施設

施設名	規模	竣工年	管理運営方法	維持管理費の市の負担
布野グループホーム	18人	平成17年	指定管理者制度	なし(*)
吉舎ケアハウス	30床	平成17年	民営	なし
特別養護老人ホームの増床	30床	平成18年～	民営	なし
三良坂福祉施設	18人	平成19年(予定)	指定管理者制度(予定)	なし

\*布野グループホームは、指定管理者負担金として、市へ年180万円納入しています。

合併前、布野村・三良坂町には介護保険施設がありませんでしたが、これで旧市町村すべてに整備されることになります。



## 学校耐震化事業

平成16年度 調査  
平成17年度 吉舎小学校  
平成18年度 甲奴中学校  
平成19年度 塩町中学校  
今後、耐震診断に基づき、順次整備していきます。

合併後、ハード面においても力を入れているのは、福祉や教育の施設整備です。

## 福祉施設の整備や学校改築！

バランスをとりながら事業をおこなっています



**自**自治体の財政の仕組みは、家庭とは異なります。特定の事業への補助金や地方債などは他の事業にまわすことはできません。例えば、野球場建設をやめて、その補助金や地方債を下水道や福祉の事業にあてる、ということはどうもできない仕組みになっています。

**い**ま地方は、そういった仕組みを変えるために、国に対して、権限と財源を移譲するよう要望しています。

**ま**た、基金を使って事業をするということは、市の一般財源を使うこととなります。

**一**般財源にしわ寄せがくると、子育てや福祉など、市が独自におこなっている、生活に関わる(補助金や地方債があてられない)事業を縮小しなければならぬということも考えられるのです。

**い**ずれはしなければならぬ「必要な」事業を、なるべく市民の皆さんの負担が少ない「有利な財源」を使うよう工夫しながら計画を立てておこなっています。

さらに詳しい財政状況や予算の内容などは、三次市ホームページでご覧いただけます。  
<http://www.miyoshi.hiroshima.jp/> (「市の業務と政策」の「予算と決算」コーナーから)

●問い合わせ先

財務部財政室

☎(0824)62-6119    ☎(0824)62-6235    ✉zaisei@city.miyoshi.hiroshima.jp

## the voice of mayor

三次市長 吉岡広小路  
よしおか ひろこうじ

●市長室専用

☎(0824)62-6100

☎(0824)65-2111

✉hirokoji@city.miyoshi.hiroshima.jp

# 市長室の窓

## 10年・20年先の 財政を考える

平成19年度の予算が再議を経て難産の末に成立した。自信のあった予算案であったし、それぞれの事業は担当の職員が何年も前から国・県など関係機関との交渉を重ね、積み上げてきたことだけに素直に嬉しい。

「夕張市ショック」以来、すべての自治体がマスコミなどの報道を気にしながら、萎縮した自治体経営を行っている。もちろんこれまでの体

質を反省し、きちんと財政健全化に向けた取り組みを行うことは必然の義務である。

一方必要な事業も計画的に整備していくかな

ければならない。斎場や野球場を将来にわたって整備しなくてもよいのか。否である。いつかは必ず整備しなければならぬものなら、少しでも一般財源の持ち出しの少ないときを選択し、計画的に整備していく必要がある。あとに回すと一般財源の持ち出しが多額となり、結果として高齢者、障害者福祉や子育て

などで、ソフトな事業や市民生活に悪影響を及ぼすことになる。ハコ物が悪いのではなく、ムダなハコ物が悪いのである。多くの市民の皆さんや関係者が利用していただき、そのうえ維持管理も必要なかったり少額であるなら、それは必要なモノということになる。

旧三次市からの市長として丸6年になる。この間、最初から計画し実際に建設できたものは「奥田元宋・小由女美術館」である。野球場が順調に推移しても完成は2年後になる。

10年後、20年後も見据えながら計画的に事業を行っていく必要がある。

近隣の複数の自治体では庁舎建設が進められている。三次市も合併の建設計画に平成16年度から行う計画があつたが完全凍結した。優先順位が低い事業であると同時に、市民の皆さんの喜ぶ顔が浮かばないからである。必ず財政基盤の強化をし、立派な自治体経営を行うことを誓う中での新年度のスタートである。

# はじまります！

## パブリック・コメント



三次市では、市民との協働のまちづくりを推進する手段の一つとして位置付けられる「パブリック・コメント手続制度」の運用が4月1日から始まりました。

### パブリック・コメントとは？

「パブリック・コメント」とは、市が基本的な施策などを策定する際に、施策などの趣旨、目的、内容などを広く公表し、市民から意見の提出を求めるものです。さらに、提出された意見を考慮して意思決定を行うとともに、意見に対する市の考え方を公表する一連の手続きを「パブリック・コメント手続」といいます。

※パブリック・コメント＝意見公募、意見提出

### 制度の対象は？

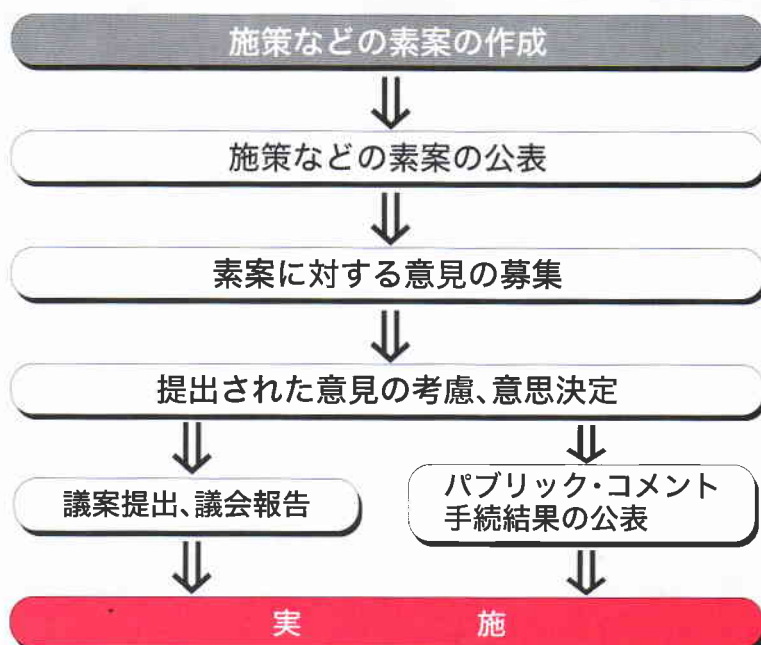
対象となるのは、市の重要な計画を策定する場合や、市の基本的な制度を定める条例、市民生活に深く関わりのある条例を制定する場合などです。また、これらを改正、廃止する場合も制度の対象となります。ただし、緊急を要するものや他の法令でパブリック・コメントと同様な手続きが定められている場合などは対象なりません。

### 意見の提出方法は？

パブリック・コメントの実施は、ホームページなどでお知らせし、実施案件や関係資料は、市役所やホームページなどで配布・閲覧します。

意見の提出は、持参、郵送、ファックスまたは電子メールのいずれかの方法により、書面で行います。意見の受付期間は、20日以上です。

### パブリック・コメント手続制度実施フロー図



制度の詳しい内容は、三次市ホームページをご覧ください。

### ● 問い合わせ先

市長公室秘書広報担当

☎(0824)6216396

☎(0824)6216223

✉hisyo@city.miyoshi.hiroshima.jp



## 三次市の行政評価システム

# 「The 行政チェック」

三次市では、平成16年度から市役所の業務について仕事の有効性や必要性などの視点から点検・評価を行い、市民の満足度を向上するために行政評価に取り組んでいます。

平成18年度は、行政評価システムの全体的な見直し・改善を行い、365件の事務事業について、仕事の成果をチェックしました。

### 平成18年度の評価結果

平成18年度に実施した行政チェックの主な結果は次のとおりです。

2次評価の結果(内部評価)

●事業拡大 32件(8.8%)

●事業縮小 56件(15.3%)

●要改善 262件(71.8%)

●終了 14件(3.8%)

●廃止 1件(0.3%)

### 行政チェック市民会議 による評価(外部評価)

2次評価結果の中から次の10件を行政チェック市民会議で評価していただき、2月13日(火)に市長へ提言がありました。

#### 【評価の要旨】

##### ①延長保育推進事業

利用者が少ないため、ニーズを把握して、制度の内容改善が必要である。

##### ②のびのび学級三次プラン推進事業

少人数学級編成を効果的に活用した指導方法などを工夫し、改善していく必要がある。

##### ③介護認定調査業務

申請から聞取調査・事務処理に長期間を要しているの、さらなる改善が求められる。

##### ④まちづくりサポートセンター運営業務

今後は企画の立案や情報提供に力点を置き、地域リーダーを含めた専門家の育成や地域ビジネスなどの取組が必要である。

##### ⑤大型観光キャンペーン事業

これからの三次の観光は、リピーターを増やすことと滞在型をさらに進めていく必要がある。

##### ⑥地産地消の推進

農家自体が力をつけ、さらに農業に魅力を持つような指導・育成や学校給食での消費率の拡大および消費額を指標にするなどの改善が必要である。

##### ⑦消防・防災関係業務

急傾斜地における危険箇所への早期指定や、各支所だけでは対応できない場合の準備も必要である。

##### ⑧生活交通確保対策事業

自家用車を使用しない日を定めるなど、公共交通機関の利用促進を行うとともにコストや内容について改善する必要がある。

##### ⑨財政計画策定

財政を健全化するために計画を策定し、内容は市民にわかりやすい内容で公表する必要がある。

##### ⑩三次市債権確保対策事業

債権を回収するコストを低減し、滞納者への周知徹底や必要な場合には法的措置もしつかり行うべきである。



第2回行政チェック市民会議(1月26日)

行政評価システムは課題も多くありますが、自らの仕事をチェックし、チェックを高め、市民の満足度を向上するために、常に進化する取り組みとしていきます。

- 行政評価の詳しい情報はホームページにも掲載しています。

三次市ホームページのアドレス <http://www.city.miyoshi.hiroshima.jp/>

- 問い合わせ先

総務企画部企画調整担当企画調整グループ

☎(0824)62-6115 ㊚(0824)62-6137 ✉kikaku@city.miyoshi.hiroshima.jp

## 4月から、市役所の組織・所管事務の一部が変わりました！

市民の皆さんのニーズと政策課題に一層迅速で的確に対応できる、スリムで効率的なフットワークの良い組織・機構をめざし、市役所の組織・所

管事務の一部を見直しました。また、地方自治法の一部改正に基づき、収入役に代わる会計責任者である「会計管理者」に会計室長をあてました。

## 「スポーツ・文化振興事業検討委員会」委員募集

三次市では、市民のスポーツ・文化の活動と交流を推進するとともに、魅力あるスポーツ・文化の創造と振興を図る事業を行うため、「スポーツ・文化振興事業検討委員会」を設置します。

広く市民の皆さんからご意見をいただくため、次のとおり委員を募集します。

### ●募集委員数

若干名(応募多数の場合は、選考委員会に決定させていただきます。)

### ●応募資格

高校生以上の市民で、スポーツ・文化に関心があり、検討委員会に出席できる人

### ●応募方法

応募用紙に次の事項を記入のうえ、提出してください。

- ①氏名
- ②住所
- ③年齢
- ④職業
- ⑤連絡先電話番号
- ⑥応募の動機など

### ●応募用紙

市ホームページからダウンロード、または市役所・みよしまちづくりセンター・各支所備え付けのものをご利用ください。

### ●提出方法

持参・郵送・ファックス・メールのいずれか

### ●応募締め切り

5月1日(火)まで

### ●提出・問い合わせ先

自治振興部文化振興室

☎(0824)64-0092

☎(0824)64-0096

✉ [bunka@city.miyoshihiroshima.jp](mailto:bunka@city.miyoshihiroshima.jp)

〒728-0001

三次市十日市西六丁目10番45号

(みよしまちづくりセンター内)

### (担当部署を新設するもの)

主な業務	4月からの担当部署	
食育の推進に関すること	子育て支援局すくすく育児支援室食育推進チーム	(三次市福祉保健センター3階) ☎(0824)62-6148 ☎(0824)62-6300 ✉ <a href="mailto:ikuji@city.miyoshi.hiroshima.jp">ikuji@city.miyoshi.hiroshima.jp</a>

### (担当部署を廃止したもの)

業 務	4月からの担当部署	
情報処理に関すること	総務企画部情報システム準備室を廃止し、所管事務は総務企画部情報室情報政策グループに引き継ぐ	(三次市役所本館2階) ☎(0824)62-6106 ☎(0824)62-6137 ✉ <a href="mailto:jouhou@city.miyoshi.hiroshima.jp">jouhou@city.miyoshi.hiroshima.jp</a>
美術館の支援に関すること	自治振興部美術館支援チームを廃止し、所管事務は自治振興部文化振興室文化振興グループに引き継ぐ	(みよしまちづくりセンター2階) ☎(0824)64-0092 ☎(0824)64-0096 ✉ <a href="mailto:bunka@city.miyoshi.hiroshima.jp">bunka@city.miyoshi.hiroshima.jp</a>

### ●問い合わせ先

総務企画部企画調整担当 企画調整グループ

☎(0824)62-6115 ☎(0824)62-6137

✉ [kikaku@city.miyoshi.hiroshima.jp](mailto:kikaku@city.miyoshi.hiroshima.jp)

### ●組織・機構の詳しい情報はホームページにも掲載しています。

三次市ホームページアドレス <http://www.city.miyoshi.hiroshima.jp/>





作業内容		単位	金額(円)	備考	
仕付	荒起	10 a	8,000		
	代かき	10 a	12,000		
	代かき	荒かき	10 a	5,000	
		荒かきしたもの	10 a	7,000	
田植	機械植	10 a	8,000	補植なし	
	補植作業など	1時間	1,000		
育苗	水稻稚苗	1箱	680	運賃は別	
農薬散布		10 a	2,000	機械は受託者、農薬は委託者持ち	
稲刈脱穀	コンバイン	10 a	20,000	結束する場合は2,000円加算。結束紐は受託者持ち。角刈りなし。コンバイン搬入運賃は別。湿田等により作業能率が低下する場合は、その分加算する。	
乾燥調整	生 粳	30kg	950	搬入運賃は別	
草 刈		1時間	2,500	機械は受託者持ち込み	
農作業雇用労賃		1時間	1,000		
軽作業雇用労賃		1時間	750	果樹作業含む	
大型農機具運転手(オペレーター)		1日	12,000	1,500円/1時間	

※各作業料金は消費税込みの金額です。

●問い合わせ先

農業委員会事務局

☎(0824)62-6193 ☎(0824)62-6235 ✉nougyou@city.miyoshi.hiroshima.jp

## 平成19年度 農作業労賃などの標準額が決定

三次市農業委員会では、平成19年度農作業労賃などの標準額を、次の表のとおり決定しました。なお、地域の実情や圃場の状況などの違いがありますので、標準額を参考によく話し合ってください。

## 下水道の供用開始

公共下水道事業、農業集落排水事業により下水道の整備を進めています。

公共下水道事業による整備が完了した三次町、十日市西、布野町、三良坂町、甲奴町の一部区域と、農業集落排水事業による三和町の整備が完了し、4月から新たに供用開始しました。これにより、供用開始区域の家庭や事業所から出る汚水を下水道に接続する排水設備工事ができます。水道局事業推進室へ排水設備工事に関する申請を行ったあと、排水設備指定工事店で施工してください。

供用開始区域はそのまま受益者負担金の賦課対象区域になります。供用開始区域などについて詳しくお知りになりたいときは、水道局営業管理室(寺戸浄水場内)で詳細な内容を見ることができます。

●問い合わせ先

水道局営業管理室

☎(0824)62-4843

☎(0824)62-8111

✉eigyokanri@city.miyoshi.hiroshima.jp



2006 PICK UP STARS  
三次市芸術文化賞・スポーツ賞 表彰式

個人受賞の皆さん

## 三次市芸術文化賞・スポーツ賞

市民の予算提案制度で生まれたこの賞。それぞれの分野で輝かしい成績を収められた10名と1団体の皆さんを表彰しました。

3月10日(土)には表彰式を行い、恩師らから温かい祝福のことばを贈られました。今後ますます輝かれることでしょう。

日本、そして世界に光を放つ「星」が次々と誕生し、夢のある、輝くまちになるよう、三次市はこれからも応援していきます！



団体受賞の三次高等学校吹奏楽部(写真は3年生ら)

## Art & Culture Award

### 芸術文化賞

受賞者・所属(出身地)・受賞の主な理由



おきた こうき  
**沖田幸輝**さん 塩町中学校2年生(廻神町)

第27回全国中学生選抜将棋選手権大会 4位

ささき りょう  
**佐々木 良**さん 日彰館高等学校3年生(島敷町)

第2回高校生創作音楽コンテスト「音楽甲子園2006」  
決勝大会 金賞



ふじい かつき  
**藤井香月**さん 三次高等学校2年生(庄原市)

第30回広島県高等学校総合文化祭  
第5回広島県高等学校絵画彫刻コンクール 大賞



つざわ しゅん  
**津澤 峻**さん 三次高等学校2年生(南畑敷町)

第60回記念二紀展 絵画の部 入選



### 三次高等学校 吹奏楽部

第30回広島県高等学校  
総合文化祭音楽祭 吹奏楽の部 最優秀賞





# Sports Award スポーツ賞

受賞者・所属(出身地)・受賞の主な理由



かねとうりえ  
**金藤理絵**さん 三次高等学校3年生(庄原市)

平成18年度全国高等学校総合体育大会  
第74回日本高等学校選手権水泳競技大会  
女子200m 平泳ぎ1位(大会新記録)

なかむらひろゆき  
**中村嘉孝**さん 三次高等学校3年生(三和町)

第59回中国高等学校陸上競技対抗選手権大会  
兼全国大会中国地区予選会 男子走高跳 優勝



なごし  
**名越くるみ**さん 沼田高等学校3年生(畠敷町)

平成18年度全国高等学校総合体育大会剣道大会  
第53回全国高等学校剣道大会 女子団体2位



なかたひさゆき  
**中田久幸**さん (三良坂町)

第6回全国障害者スポーツ大会「のじぎく兵庫大会」  
09-2部 100m 1位、走幅跳 1位



そよぎ えいしん  
**梵英心**さん 広島東洋カープ(三次町)

2006年度セントラル・リーグ  
最優秀新人(新人王)獲得

たなかだいすけ  
**田中大輔**さん 中日ドラゴンズ(三和町)

中日ドラゴンズ入団



# MIYOSHI TOPICS

みよしの話題



三次西小学校 最後の校歌斉唱



八幡小学校徳市分校で開かれた徳市保育所お別れ会

## 惜しまれつつ 歴史に幕

### 三次西小学校・徳市保育所

三次西小学校(日下町)は、明治6年に「明宝館」として創立され、昭和29年に三次市立三次西小学校となりました。昭和58年に完全複式化し、昨年度の児童は9人にまで減少しました。

徳市保育所(吉舎町)は、農繁期の託児所として昭和32年に設置され、その2年後に無認可保育所となりました。半世紀にわたって地元住民の方々により運営された、珍しい形態の保育所です。

どちらも今後新しく入ってくる子どもの予定がないことから、やむなく閉校・閉所することになったものです。

3月25日(日)にはそれぞれ、卒業生や市長らが出席し、お別れの行事が行われました。

## 三次っ子

### 続々全国大会出場!

#### ○ソフトテニス

第6回小学生ソフトテニス大会(3月29日～31日、千葉県白子町)の広島県代表選手に、八次スポーツ少年団から上川勝令選手と増田基樹選手(八次小5年)が選出されました。結果は予選リーグで2位に入ったのですが、2位トーナメントでは残念ながら1回戦敗退に終わりました。



左側が増田選手  
右側が上川選手

#### ○バレーボール

第38回全国高等学校バレーボール選抜優勝大会(3月19日～24日、さいたま市)に、梶川彩季選手(安田女子高等学校、畠敷町出身)と、巳之口祐美選手(東九州龍谷高校、三良坂町出身)が出場されました。

結果は安田女子高がベスト8進出、東九州龍谷高が準優勝と、両チームとも大会の中心として活躍しました。

#### ○柔道

第29回全国高等学校柔道選手権大会女子の部(3月21日、日本武道館)に、清水ヶ丘高校、十日市町出身の藤井千愛樹選手が出場されました。

1回戦で福井工大付属福井高にストレートで圧勝したものの、2回戦で淑徳高に0対1で惜しくも敗れました。



藤井選手



巳之口選手



梶川選手



## 灰塚ダム建設事業が完了



三次河川国道事務所  
灰塚ダム管理支所

3月末をもって、江の川総合開発  
工事事務所による灰塚ダム建設事業  
が完了しました。調査開始から42年、  
建設事業に着手してから19年をかけ  
ての完成です。

地域住民の皆さん、関係者の方々  
に、これまでのご協力を改めてお礼  
申し上げます。今後は、ダム下流域の  
洪水調節、河川環境の保全と水道用  
水確保のための用水補給を行って  
いきます。

ダム周辺には、様々な施設があり  
ます。ダム本体内の展示室は常設で  
ダム用エレベーターも利用できます。  
ぜひお越しください。

詳しくはホームページをどうぞ。  
<http://www.cgr.mlit.go.jp/gonokawa/>

○灰塚ダムについては三次河川国道  
事務所灰塚ダム管理支所まで

☎(0824)44-43600

## 梨園の復興をめざして

昨年2月の豪雪で大  
きな被害を受けた作木  
町の高丸農園で、植樹  
祭が行われました。参  
加者は苗木を植え、手  
書きの記念プレート  
を設置して「梨の木オ  
ナー」となりました。  
収穫できるのは3年  
後。木が育ち、花が咲い  
て実がなるのを楽しみ  
に待たれることでし  
ょう。



## メモリアルツリー植樹

平成18年度の市民の  
予算提案制度で生まれ  
た「記念日植樹(メモ  
リアルツリー)」。3月24  
日(土)に灰塚ダムの公  
園で植樹式を行いました。  
子どもの誕生や卒業、  
結婚などの記念にと、  
30組が桜やもみじの苗  
木を植えられました。  
毎年訪れる一人ひと  
りの記念日。これから  
は木の生長とともにお  
祝いできますね。



## 広がる環境保全活動



市内各地域で環境保全活動が活発に行われ  
ています。その中のひとつとして、昨年の8月  
に布野町で行われた「昆虫探検隊と大自然か  
くれんぼ体験」を紹介します。この行事は「全  
国モーターボート競走施行者協議会」からの  
助成を受けて実施されたものです。

福山市や広島市から親子連れ24人が参加し  
て、昼は昆虫探しや川遊び、夜はキャンプフ  
ァイヤーや星空観察などを体験。夏の里山を満  
喫しました。今年もこのような環境保全活動  
がたくさん地域で開催されることを期待し  
ています。

●環境保全活動については市民生活部かいて  
き環境室まで

☎(0824)621-6136

☎(0824)621-6137

✉kankyo@city.miyoshi.hiroshima.jp

## 企画展

## 川喜田半泥子と人間国宝たち

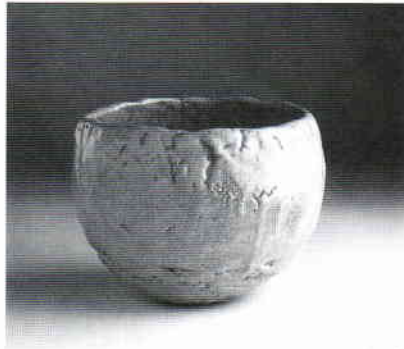
## 桃山ルネッサンス・陶芸の近代化

財界人で偉大なる趣味人として活躍した川喜田半泥子。桃山陶の粹美に魅せられ伝統と近代を交えた新しい陶芸の流れを築いた半泥子と荒川豊蔵、三輪休和、金重陶陽ら人間国宝たちの作品を中心に、親交のあった中里無庵、北大路魯山人などの作品を合わせた、陶芸と書画など約160点を紹介します。

●会期 6月10日(日)まで

10時～18時

●休館日 第2水曜日



川喜田半泥子 赤楽茶碗 銘「閑く恋慕」

## イベント情報

☆会期中毎日、美術館内の茶室で上田宗箇流、表千家同門会、松蔭流、茶道裏千家のご協力により呈茶を行います。

☆5月の開館時間延長日(22時まで延長)

5月2日(水)・3日(木)・祝

美術館ロビーでのお月見とコンサート(鑑賞無料)をお楽しみください。

## ●問い合わせ先

(財)奥田元宋・小由女美術館  
 ☎(0824)65-0010  
 FAX(0824)65-0012  
 ✉info@genso-sayume.jp

## 三良坂平和美術館

## 第17回県北の画家たち展

県北を中心に活躍する作家63人の秀作が集います。豊かな色彩に彩られた個性あふれる作品をお楽しみください。

4月28日(土)は、オープンカフェを開いてコーヒー・ティーサービスを行います。お気軽にお立ち寄りください(雨天順延)。

## ●とき

前期 4月28日(土)～5月20日(日)

後期 5月24日(木)～6月17日(日)

開館時間 9時～17時

(毎週月曜日休館 ただし、4月30日(月)は開館)

●ところ 三良坂平和美術館

●入場料 一般 300円

高校生 150円

中学生以下・65歳以上・身体障害者手帳などのある方および介助者は無料

## ●問い合わせ先

三良坂平和美術館  
 ☎(0824)44-3214  
 ✉info@genso-sayume.jp

## 成人式実行委員募集

～思い出に残る成人式を

一緒につくりませんか～

三次市では、8月15日(水)に開催する成人式の企画・運営と一緒に参加していただける成人代表者・市民の皆さんを募集します。お気軽にご参加ください。

## ●成人対象者

昭和62年4月2日から昭和63年4月1日までに生まれた方で市内在住者および市外に住む三次市出身者

## ●応募対象

・成人対象者

・高校生以上の市民で、成人式運営に関心があり、実行委員会に参加できる人

## ●参加内容

式典、アトラクションなどの企画・運営など

## ●活動期間

5月下旬から8月15日(水)まで

## ●申し込み方法

住所・氏名・生年月日・電話番号を記入のうえ、お送りください(電話・FAX・Eメール可)。

## ●申し込み締め切り

5月15日(火)

## ●申し込み・問い合わせ先

自治振興部文化振興室  
 ☎(0824)64-0092  
 FAX(0824)64-0096  
 ✉bunka@city.miyoshi.hiroshima.jp  
 〒728-0011

三次市十日市西六丁目10番45号  
 (みよしまちづくりセンター内)



## はらみちを美術館

### 1周年記念イベント

はらみちを美術館オープン1周年記念イベントを行います。はらみちを講演会やサイン会、写真展のほかにマンドリン演奏会も開催します。この機会にぜひご来館ください。

●とき 4月22日(日)

●ところ はらみちを美術館

●はらみちを講演会&サイン会

13時30分～

●マンドリン演奏会

14時～14時30分

●演奏者 ピッコラマンドリーノ

●はらみちを写真展

入場料 一般 300円

高校生 150円

中学生以下・身体障害者手帳などのある方  
および介助者は無料

●問い合わせ先

はらみちを美術館(君田温泉森の泉)

☎(0824)53-7021

☎(0824)53-2119

✉mail@kimita-onsen.com

## 三次市ソフトテニス連盟 ソフトテニス教室

初心者教室を開催しています。お気軽に参加してください。

●とき

5月19日(土)～10月27日(土)までの  
毎週土日 14時～16時

●ところ

十日市親水公園テニスコート

●対象

・小学4～6年生 15名程度  
・18歳以上の初心者 15名程度

●参加費

・小学生 1000円  
・大人 2000円

(スポーツ安全保険料を含む)

●締め切り 5月15日(火)

○ラケットのない人にはお貸しします。

●申し込み問い合わせ先

三次市ソフトテニス連盟教室事務局

☎(0824)63-0998

☎(0824)62-0693

## 『第2回 緑の風コンサート』

### 地元若き音楽家による

### ジョイントコンサート

●とき 5月19日(土)

開場 18時

開演 18時30分

●ところ 三次市文化会館

●入場料

前売券 大人 1,500円(当日券2,000円)  
高校生以下 1,000円(当日券1,500円)

●出演者

ピアノ 佐久間 仁和子  
ソプラノ 金岡 みゆき

ピアノ 木津田 真紀

ピアノ 横岡 千紗

●曲目

J・S・バッハ フランス組曲 第6番

小林秀雄 愛のささやき、すてきな春に

V・ベッリーニ 歌劇「清教徒」よりあなたの優しい声が

F・ショパン 夜想曲(Op.15-30p.51-ほか)

L・V・ベートーベン ピアノソナタ 第28番

●チケット販売

三次市文化会館、CCプラザ、サングリーン、三次音楽家協会

●問い合わせ先

三次音楽家協会

☎(0824)62-0998

✉miyoshi-m-a@excite.co.jp

# 子育て情報

目指せ！  
子育て日本一  
の街



## 4月1日から児童手当制度が拡充されました

平成19年4月1日から、3歳未満の第1子・第2子のお子さんを養育している方への児童手当の月額が1万円になりました。今回の改正について、受給者の方が行う手続きはありません。ただし、3歳到達後の翌月からは、第1子・第2子の手当額は5千円となります。

なお、3歳以上の児童の手当額、支給対象年齢および所

得制限限度額については現行どおりです。

児童手当とは、小学校第6学年修了前の児童を養育している方で、所得が一定額未満の方に対して支給される手当です。申請がお済みでない方は申請手続きをしてください。詳しくはすくすく育児支援室へお問い合わせください。

## 子育てサポート事業まかせて会員講習会

子育ての援助をしたい方を対象にした「まかせて会員講習会」を開催しますので、ぜひ受講してください。

受講を希望される方は、5月15日(火)までに、電話かFAXでお申し込みください。託児があります(要予約)。

●とき 5月17日(木)

9時30分～12時

●ところ 三次市福祉保健

センター 4階研修室

●対象者 三次市に住所があり、子育ての援助がしたい人

●三次市子育てサポート事業とは…

育児の援助を受けたい人(お

ねがい会員)と、援助したい人(まかせて会員)が会員となり、子育てを助け合う活動です。

○援助活動の内容

- ・保育施設の保育開始前や終了後子どもを預かる
- ・学校の放課後、子どもを預かる
- ・必要に応じて子どもを預かる

その他

○利用料金

1時間あたり600円(利用者負担金300円)

※必要料金の1/2を市が負担します。

## 保育所開放



身近な場所で集い、遊び、相談できるよう、保育所を地域へ開放します。気軽に遊びにおいでください。詳しい内容などは、それぞれの保育所へお問い合わせください。





子育て情報のお問い合わせ先  
子育て支援局すくすく育児支援室

☎(0824)62-6148

☎(0824)62-6300

✉ikuji@city.miyoshi.hiroshima.jp



## 利用してください

### 「すくすくリサイクル掲示板」

三次市福祉保健センター3階子育て支援局前に、子育て中の皆さんのため、「リサイクル掲示板」を設置しています。

衣類、玩具、ベビーベッド、ベビーカーなど、ご家庭で不要になった子育て用品情報を貼り出しています。

ぜひ活用ください。

#### ●利用方法

すくすく育児支援室にある「ゆずってくださいカード」「ゆずりますカード」に、必要事項を記入してください。詳しくはすくすく育児支援室におたずねください。

## 行事のお知らせ

行事名	と き	と こ ろ	対 象	そ の 他
BCG予防接種	4月25日(水) (受付時間) 13時～13時30分	みよしまちづ くりセンター	市内に住所がある生後3か月～6か月未満の乳児	生後3か月を過ぎたら6か月までの早い時期にBCG接種を受けましょう。BCG接種後、他の予防接種を受けるときには4週間以上の間隔をあけてください。
パパ・ママ スクール (マタニティ ークラス)	4月23日(月) 13時30分～16時	三次市福祉保 健センター3階 多目的室	妊婦さんとその 家族	もうすぐお父さん・お母さんになる方が対象。夫婦での参加も可。子育てのノウハウを学び、体験しましょう！
子育て相談	4月24日(火) 9時30分～11時30分	三次市福祉保 健センター3階 多目的室	乳幼児とその 保護者	身体計測、離乳食、食事、育児のことなど気軽に相談してください。
離乳食講座	5月21日(月) 13時30分～16時	三次市生涯学 習センター 3階調理室	乳児を子育て 中の保護者	みんなで離乳食を作って、楽しく交流しましょう！託児も行っています。5月14日(月)までに申し込んでください。

## 子どもの人権ミニレター & 子どもの人権110番

広島法務局と広島県人権擁護委員連合会では、子どもをめぐる人権問題（いじめ、体罰、児童虐待など）をいち早くつかみ、解決に導くため、次の事業を実施しています。

### ●手紙相談

「子どもの人権ミニレター」を全児童生徒に配布。平成20年3月31日までの相談には切手が不要です。

### ●相談日時

月々金曜日8時30分～17時15分  
(携帯電話・PHSからも可)

### ●インターネットによる人権相談受付

法務省ホームページで受け付けています。

アドレス <http://www.moj.go.jp/>



### ●フリーダイヤル電話相談

「子どもの人権110番」

0120-007-110

## 振替納税を ご利用の方へ

### ●三次税務署

☎(0824)62-2721

平成18年分確定申告の振替納付日は、

**所得税が4月20日(金)**

**消費税・地方消費税が4月26日(木)です。**

振替日の前日までに、預貯金残高の確認をお願いします。



## 青少年育成だより

青少年育成三次市民会議は、三次市内の19町民会議において、青少年の健やかな成長を願いながらいろいろな事業を実践しています。

### ～いじめから君の命を守りたい～

青少年育成三次市民会議は、「いじめ」や不登校の問題を市民と共に考えようと、1月28日(日)にみよしまちづくりセンターで青少年育成講演会を開催しました。

講師は、学校に行けなくなった子どもたちを受け入れる東

林館高等学校の喜田三津雄さんです。今の学校で、いじめを経つのも忘れて聞き入りました。

●今日の喜田先生のお話を、まだ聞いていない人にぜひ伝えたい。

●野次馬根性や経験主義の物差しで見ていることがたくさんあると反省しました。自分を見つめ直す時間となりました。

●楽しい時間の中に、いじめの本音が見え隠れ。少し考え方が自分の中で変わりました。

●親として「自分の子どもが加害者になったときどうするか」と考える機会は少ないです。今日は真剣にイジメについて、する側とされる側両方の立場で考えるキッカケをいただきました。是非また三次で講演してください！



このコーナーの問い合わせなどは、青少年育成市民会議事務局  
市民生活部ひとづくり推進室ひとづくりグループ

☎(0824)64-20002へご連絡。

✉ [hito@city.miyoshihiroshima.jp](mailto:hito@city.miyoshihiroshima.jp)



12月号

# すこやか保健室です

## これからメタボリックシンドローム予防!!

●福祉事務所すこやか保健室  
☎(0824)62-6232  
☎(0824)62-6382  
✉hoken@city.miyoshi.hiroshima.jp

### ①自分のからだチェック編

心筋梗塞<sup>こうそく</sup>や脳血管疾患、糖尿病などの生活習慣病の発症に大きく関与するメタボリックシンドローム(内臓脂肪症候群)が中高年層に急増しています。自分のからだをチェックして、少しでも心配があれば毎日の生活習慣を見直し、改善しましょう。

**あなたは大丈夫?**

内臓脂肪の蓄積は、腹囲の数値と3つの健診数値から診断されます。検査項目に該当しなくても腹囲が気になる人は注意が必要です。

### メタボリックシンドローム診断基準

**チェック①**  
腹囲測定が  
男性 85cm以上  
女性 90cm以上



**チェック②**  
①中性脂肪値150mg/dl以上  
HDLコレステロール値40mg/dl未満(両方またはいずれか)  
②最高血圧が130mmhg以上  
最低血圧が85mmhg以上(両方またはいずれか)  
③空腹時血糖値が110mmhg以上

上の中から二つ以上該当する人

**チェック①に該当し、さらにチェック②に該当する人は、早めの対応を!**  
\*予防・改善には運動と食事療法が効果的です

また、肥満度を示すものとしてBMI(ボディ・マス・インデックス)があります。

### 肥満度をチェック

あなたのBMI値=

$$BMI = \text{体重} \text{ [ ] } k \div \text{身長} \text{ [ ] } m \div \text{身長} \text{ [ ] } m$$

(例)体重70kgで身長170cmの場合は、体重70kg÷身長1.7m÷身長1.7m=24.2になります。

**BMIが25以上の方は肥満と判定**

### 増え続けるメタボリックシンドローム予備軍

男女とも40歳過ぎから急増し、予備軍を含めると40~74歳の男性の2人に1人、女性の5人に1人があてはまります(平成16年国民健康・栄養調査結果の概要から)。人ごとではありません。まずは自分のからだを知り、予防対策を考えてみましょう。

次回は「病気を知ろう編」について紹介します。

## 愛菜キッチン

旬の野菜たっぷりの超かんたん料理を紹介します。

### 春キャベツのサラダ



#### 《材料 2人分》

- 春キャベツ..... 3枚
- ハム(ちくわ、ツナ缶)・2枚
- (酢.....大さじ1)
- マヨネーズ... 大さじ1
- ねりからし... 小さじ1
- しょうゆ..... 少々

#### 《作り方》

- ①キャベツは3cmくらいの角切りにし、血に入れてラップをかけ、電子レンジで2~3分加熱し、水分を除いて熱いつちに酢をふりかけておく。
- ②ハムは2cm角くらいに切って①に入れ、調味料であえる。

キャベツのひとりごと



私は年中食べられるけど、春キャベツは特にやわらかくて、サラダやスープに最適。とんかつやフライに必ずついてくるでしょ。ビタミンU(キャベジン)が油による胃もたれを防ぐの。もちろんビタミンCたっぷりでお肌にも良くてよ!

《1人分》エネルギー87kcal たんぱく質3.9g

三次地区医師会から 訪問リハビリ開始のお知らせ  
三次地区医師会は4月1日(日)から、介護老人保健施設あさぎりの1部門として、訪問リハビリテーションの事業を開始しました。地域は三次市内のみです。ご利用いただける方は、介護保険で要支援I以上の認定を受けられた方で、退院または退所され、ご家庭の生活に不安をお持ちの方、重度で通院通所ができないがリハビリの必要な方が対象となります。

●問い合わせ先  
三次地区医師会  
介護老人保健施設あさぎり  
☎(0824)6216611  
☎(0824)6216617

ます。まずはお近くの居宅介護支援事業所や三次市福祉事務所いきいきシルバールームに相談してください。

## 行政相談委員にご相談ください

行政相談委員は、社会的な信望があり、行政運営の改善について理解と熱意を有する人の中から総務大臣が委嘱するもので、市民の皆さんの身近な相談相手として、各担当地域で相談を受け付け、相談者への助言や関係行政機関への通知などを行っています。

各地域の行政相談委員は次のとおりです。お気軽にご相談ください。

- 三次 鳥谷 健朗
- 君田 倉迫 ユキエ
- 布野 景山 まり子(新)
- 作木 中島 秀和(新)
- 吉舎 松村 紘二郎
- 三良坂 米田 武晴
- 三和 的場 和美(新)
- 甲奴 宮地 殉司

### ●問い合わせ先

市長公室秘書広報担当

☎(08224)6216396

FAX(08224)6216223

✉hisyo@city.miyoshihiroshima.jp

## 市民無料法律相談

### ●とき

毎月第1・3木曜日

13時～16時

5月の実施日は、5月2日

(水)と17日(木)です

### ●ところ

みよしまちづくりセンター

### ●相談事項

民事・刑事・その他の法律相談全般

### ●予約受付

市民生活部ひとづくり推進室 生活相談グループ

月曜日～金曜日

8時30分～17時30分

※事前に予約が必要です(FAXや電子メールでの受付はいたしません)。

●問い合わせ先  
市民生活部ひとづくり推進室  
生活相談グループ  
☎(08224)6216222  
FAX(08224)6312809  
✉hto@city.miyoshihiroshima.jp

## 裁判所・検察庁・

## 法務局・弁護士会

## 無料法律相談室

### ●とき

5月8日(火)10時～15時

### ●ところ

三次市文化会館

2階会議室

### ●相談事項

民事(不動・登記・金銭関係、交通事故関係、損害賠償、その他)

家事(相続、遺産分割、夫婦・親子関係、遺言、その他)

●問い合わせ先  
広島地方裁判所三次支部  
庶務課  
☎(08224)6315141  
FAX(08224)6411895

## 魚釣りでの感電事故 気をつけて!

これから暖かくなり、川や海で魚釣りをされる機会が増えてきます。

電線の近くで魚釣りをすると、釣竿が電線に当たり、痛ましい感電事故を起こす

ことがあります。魚釣りをされるときには、近くに電線はないか、十分に確認してください。

### ●問い合わせ先

中国電力(株)カスタマーセンター

☎(0120)5131466

## 広島県政

## モニター募集

### ●活動内容

年3～4回程度のアンケートへの回答

### ●対象

16歳以上の県民(公務員以外)●申し込み締め切り

5月14日(月)

### ●謝礼

アンケートの回答実績に応じて進呈

### ●申し込み方法

○インターネット

県ホームページの「県政提言コーナー」から応募

(アドレス: <http://www.pref.hiroshima.jp/>)

### ○郵送

住所、氏名、年齢、性別、職業

電話番号、志望動機を明記の上、郵送またはファックスで

応募

※提供いただいた個人情報

は本人および応募資格の確認

アンケートの依頼、アンケート

結果・記念品の送付、連絡

事務、集計結果の分析に利用

します。

●申し込み・問い合わせ先

広島県総務部行政情報室

☎(082)51312379

FAX(082)22444747

〒730-8511

広島市中区基町10-52







## 断ったはずが 購入することになって いた紳士録

### 《相談内容》

紳士録の予約申込書が届いたので、「申し込みません」に丸をして返送したところ、後日20万円の請求書が届いた。後でよく見ると、申込書の「申し込みません」の言葉の前に小さく「次回から」の文字が入っていた。明らかに勘違いして契約することを狙っている。支払わなければならぬか。

### 《アドバイス》

紳士録は、地域の著名な人や会社など役職にある人たちの経歴や功績などを掲載し、名簿にしたものです。

この申込書は、「申し込む」「申し込まない」のどちらかを選んで返送するようになっていて、この部分は大きく記載され、小さな文字で「次

回から」と記載されています。「申し込まない」にすると、次回は購入しないが今回は購入するという意味になって、どちらを選んでも業者は代金を請求してくる仕組みになっています。

事例のように、契約の意思がなく思い違いにより契約をしてしまった場合、内容証明郵便で「当初から契約する意思はなく、書面を勘違いして出したものである」と書いて送ることで、錯誤による無効を主張できます。

このような書面は、消費者に勘違いさせるようになっていたため注意が必要です。必要のない場合は、申込書を返送せずに無視するようにしましょう。

●お困りのときは、市の相談窓口へ

消費生活相談コーナー  
相談日時

毎週 月・火・木・金曜日  
9時～16時

### ●問い合わせ先

市民生活部ひとづくり推進室  
生活相談グループ

☎(0824)6216222

☎(0824)6312809

✉ hito@city.miyoshi.hiroshima.jp

## 公的機関を名乗る 「振り込め詐欺」にご注意！

最近、市内に公的機関を名乗る不審な電話がかかってくる可能性があります。市内の女性宅には、社会保障庁を名乗り「年金を支給しすぎていますので、5年分を返金して欲しい」と不当な請求をする電話がありました。女性は社会保険事務所に確認して、被害にはいたりませんでした。全国的に発生している税金還付や年金返金など様々な手口を使う「振り込め詐欺」の電話の可能性が高いと考えられます。皆さん注意してください。

## 税務職員を装った 「振り込め詐欺」にご注意ください

税務職員を装い、現金自動預け払い機(ATM)を操作させ振り込みを行わせる「振り込め詐欺」による被害が発生しています。

税務署や国税局では

○還付金受け取りのために金融機関などの現金自動預け払い機(ATM)の操作を求めるとはありません。  
○国税の納税のために金融機関の口座を指定して振り込みを求めるとはありません。

○還付金受け取りのためにフリーダイヤルへの連絡を求めるとはありません。

●ご不審な点があるときは、三次税務署までお問い合わせください。

### ●問い合わせ先

三次税務署

☎(0824)6212712

### 広告

坪40万円以下の

家を建てたいと

お考えの皆様

ガイドブック

無料進呈！

今回は先着30名様に

ローコスト住宅読本

家づくりで失敗する落とし穴

また、業者選びでお困りの方へ

「家づくりはじめの一步」

読まれたからといって

一切売り込みいたしません

お申し込みはカンタン

今すぐお電話・FAX・メール

で「無料ガイドブック送

って」ご連絡ください。

応募はお早めに！



ローコスト住宅研究会  
三次支部 代表  
進藤 篤彦

子育て世代の健康住宅専門店

ナチュラルハウス

(有)ワイケイ総業

三次市三良坂町1118-1

☎(0824)447103

☎(0824)442866

✉ nh-info@nh-yk.com

HP http://www.nh-yk.com/

# 「直接持ち込み」 5つのお願い

三次環境クリーンセンターでは、ごみの直接持ち込みを次の時間帯に受け付けています。ルールを守ってご利用ください。

《平日》9時～16時

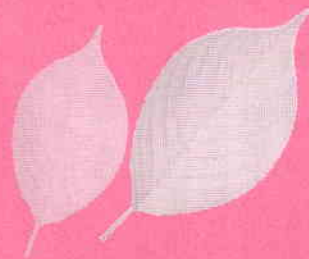
《土曜日》9時～12時

《祝日・振替休日》通常どおり受け付けます。

《年末・年始》別途、広報紙などでお知らせします。

- ①ステーションに出す時と同様に、種類別に分別してください。
- ②持ち込まれる場合は、指定袋または中身が確認できる透明の袋をご使用ください。ダンボール、黒・青などのビニール袋での持ち込みできません。
- ③軽トラックなどで持ってこられる場合は、途中でごみが飛散したり落下したりしないよう、シートを被せるなどの対策をお願いします。
- ④事業活動により発生したごみは、受け付けできません。家庭ごみと偽って持ち込まれた場合は、処理費用の5倍に相当する額、もしくは5万円を申し受けます。
- ⑤場内では係員の指示に従い、順路を守って走行してください。

## クリーン センターから



●問い合わせ先

市民生活部資源リサイクル室

☎ (0824)66-3449

FAX (0824)66-3168

✉ shigen@city.miyoshi.hiroshima.jp

## 労働保険の年度更新など 手続きは正しくお早めに！

労働保険の年度更新(申告・納付)の時期となりました。また、今年度より石綿健康被害者救済のための一般拠出金の申告・納付を、労働保険料の申告・納付に併せて手続きしていただくようになりました。

関係事業主の皆さんは「労働保険概算・確定保険料一般拠出金申告書」を作成のうえ、保険料・一般拠出金を添えて、最寄の銀行・郵便局などの金融機関か、労働基準監督署または広島労働局総務部労働保険徴収課に提出してください。

提出期限は5月21日(月)です。

なお、4月1日から雇用保険率が改定されました。詳しくはお尋ねください。



●問い合わせ先

広島労働局総務部

労働保険徴収課

☎ (082)221-9246

FAX (082)221-2355

●ホームページ

<http://www.hirooudoukyoku.go.jp/>

## 調理スタッフ 大募集!! 広告

楽しく明るい職場です。

おいしい食事を一緒に作ってみませんか?

●勤務先:市立三次中央病院内 栄養科

●募集年齢:16歳～55歳

0120-22-7805



ヘルスケアフードの明日を考える

日清医療食品株式会社

受付/川口までご連絡ください。

受付時間/9時～18時(月～金)

お気軽にお電話ください

中国支店 (広島市中区鞆町13-11 明治安田生命広島鞆町ビル8F)

広島労働局



## 市営住宅入居者募集

### 1) 4月募集住宅

募集戸数：各1戸、募集期間：4月16日(月)～4月27日(金)※入居適格者が募集戸数を超える場合は抽選となります。

住宅名	場所	月額家賃 (月収による)	構造・間取りなど	収入要件(月収額は 法の規定により算定)	その他の要件など
下原住宅 (特定公共賃貸住宅) 114号室 (平成15年度築)	十日市西二丁目 9番1-114号	40,000円～	耐火3階建、2LDK、水洗	政令月収額200,000円を超え601,000円以下の世帯	①現在、住宅に困っていること ②申込者と同居親族が、税金およびその他の料金を完納していること(非課税世帯を除く) ③同居者は、夫婦(婚約者、内縁関係含む)親子を主体とした親族であること ④申込者または同居親族が暴力団員でないこと
西田住宅 2号棟1号 (平成6年度築)	吉舎町吉舎 636番地13	18,100円～	木造2階建、3DK、水洗	政令月収額200,000円以下(高齢者世帯、障害者世帯などの場合268,000円以下)の世帯	①現在、住宅に困っていること ②申込者と同居親族が、税金およびその他の料金を完納していること(非課税世帯を除く) ③同居者は、夫婦(婚約者、内縁関係含む)親子を主体とした親族であること ④申込者または同居親族が暴力団員でないこと
西田2号住宅 3号棟202号室 (平成11年度築)	吉舎町吉舎 643番地1	18,200円～	耐火3階建、2LDK、水洗		
安田住宅 1号棟102号室 (平成14年度築)	吉舎町安田 1387番地2	18,300円～	耐火2階建、2LDK、水洗		
祇園住宅6号 (昭和54年度築)	甲奴町小童 1011番地	11,900円～	木造2階建、3DK、汲取り		

### 2) 随時募集住宅 募集戸数：1戸、受付・審査後入居可能

住宅名	場所	月額家賃 (月収による)	構造・間取りなど	収入要件(月収額は 法の規定により算定)	その他の要件など
伊賀和志住宅 2号棟202号室 (昭和55年度築)	作木町伊賀和志 226番地3	10,500円～	簡易耐火2階建、3DK、汲取り	政令月収額200,000円以下(高齢者世帯、障害者世帯などの場合268,000円以下)の世帯	①現在、住宅に困っていること ②申込者と同居親族が、税金およびその他の料金を完納していること(非課税世帯を除く) ③同居者は夫婦(婚約者・内縁関係含む)、親子を主体とした親族であること ④申込者または同居親族が暴力団員でないこと

#### ●申し込み・問い合わせ先

建設部あかるい住宅室 ☎(0824)62-6161 ㊚(0824)62-6166

✉jutaku@city.miyoshi.hiroshima.jp または各支所地域整備グループ

### 吉舎ほのぼの高齢者住宅(広島県高齢者向け優良賃貸住宅)入居者募集

募集戸数：1戸、受付・審査後入居可能

住宅名	場所	月額家賃 (月収による)	構造・間取りなど	収入要件(月収額は 法の規定により算定)	その他の要件など
吉舎ほのぼの 高齢者住宅 7号室 (平成13年度築)	吉舎町吉舎 618番地1	24,000円～ 29,300円	準耐火平屋建 2DK、水洗	政令月収額268,000円以下の世帯	①県内に住所または勤務場所を有する60歳以上の方 ②自立した生活ができる単身者、もしくは配偶者(婚姻の届出をしないが、事実上婚姻関係と同様の事情にある、その他婚姻の予定者を含む)または60歳以上の親族と同居する方

#### ●申し込み・問い合わせ先

建設部あかるい住宅室 ☎(0824)62-6161 ㊚(0824)62-6166

✉jutaku@city.miyoshi.hiroshima.jp または各支所地域整備グループ

行 事 名	日 時	参加対象
<b>三次市立図書館 ☎(0824)62-2639 FAX(0824)63-2861</b>		
ぐるんぱ(5月)	5月 9日(水)10:30~	幼児から
このほんだいすきぷーさんの会(5月)	5月12日(土)10:30~	幼児から
たんぼぼ(5月)	5月19日(土)14:00~	幼児から
トトロのよみきかせ(5月)	5月26日(土)15:00~	幼児から
<b>君田図書館 ☎ FAX(0824)53-7050</b>		
ばんびのお話し広場(5月)	5月26日(土)13:30~	幼児・小学生
<b>布野図書館 ☎(0824)54-2111 FAX(0824)54-2429</b>		
絵本の会「空色のたね」(5月)	5月19日(土)10:30~	幼児から
<b>作木図書館 ☎(0824)55-2115 FAX(0824)55-7010</b>		
絵本の会「どんぐり」(5月)	5月19日(土)10:30~	幼児から
<b>吉舎図書館 ☎(0824)43-3444 FAX(0824)43-7272</b>		
吉舎古文書の会(5月)	5月19日(土)10:00~	一般(年会費3,000円)
おはなし広場(5月)	5月22日(火)10:30~	幼児から
<b>三良坂図書館 ☎ FAX(0824)44-2749</b>		
おはなし会(5月)	5月23日(水)10:30~	幼児から
<b>三和図書館 ☎(0824)52-3739 FAX(0824)52-3740</b>		
おひぎにだっこのおはなしたいむ(5月)	5月18日(金)11:00~	乳幼児から
絵本の広場(5月)	5月19日(土)14:00~	幼児から
読書会(5月)	5月25日(金)10:00~	一般
<b>甲奴図書館 ☎(0847)67-3532 FAX(0847)67-3538</b>		
「へびくんのおさんぽ」のお話し会(5月)	5月19日(土)14:00~	幼児から

●三次市立図書館のホームページを開設しました。行事予定のほか、市内8図書館の蔵書検索や予約ができます。  
<http://tosh.city.miyoshi.hiroshima.jp/>

## 職業訓練

(時間は変更になる場合があります)

講座名	期 間	時 間	定員(人)	受講料(会員) // (一般)	
Word (ステップ2ビジネス文章編)	5/7・5/9・5/11	月・水・金	13:00~ 16:00	20	6,000円(テキスト代込)
					8,000円( " )
Word (ステップ3実務技能編)	5/14・5/16・5/18	月・水・金	13:00~ 16:00	20	6,000円(テキスト代込)
					8,000円( " )
パソコン教室 (20日間コース)	5/7~6/1	月~金	13:00~ 16:00	20	30,000円(テキスト代込)
インターネットコース	5/14~6/7	月・木	18:30~ 20:30	20	9,000円(テキスト代込)
					11,000円( " )
Word実務技能コース	5/15~6/8	火・金	18:30~ 20:30	20	9,000円(テキスト代込)
					11,000円( " )
接遇対応訓練	5/17	木	9:00~ 16:00	20	5,000円(昼食費込)
					6,000円(昼食費込)
中間管理職研修 (実用ビジネス基本講座)	5/24・5/25	木・金	9:00~ 16:00	20	17,000円(昼食費込)
					20,000円(昼食費込)
短期園芸コース	5/26・5/27・6/2	土・日	9:00~ 16:00	20	9,000円(器具代別)
					11,000円(器具代別)

## 【参考】委託訓練

講座名	期 間	時 間	定員(人)	申し込み先
緑化メンテナンス技能講習	5/21~6/13(8日間)	9:00~ 16:00	20	各シルバー人材センター 広島北部地域職業訓練センター

訓練講座等・案内

※時間は変更になる場合があります。

●定員になり次第受け付けを締め切ります。  
●申し込み・問い合わせ先  
☎(0824)621-8500  
●ホームページをご利用ください。  
<http://www.nhvc.ac.jp>



# 主な行事

## 5月

### ●三次市文化会館(三次町)

☎(0824)63-6335 ㊚(0824)63-6337

- 8日(火) 無料法律相談会
- 11日(金) チャリティー映画の夕べ「旅の贈りもの ☆0:00発」
- 19日(土) 緑の風コンサート
- 26日(土)・27日(日) 第34回みよし市民祭「いけ花展」

### ●みよし運動公園(東酒屋町)

☎(0824)62-1994 ㊚(0824)64-0344

- 3日(木・祝)・4日(金・祝) もみじカップ
- 5日(土・祝)・6日(日) 全日本少年サッカー大会北部支部予選
- 5日(土・祝)・12日(土)・13日(日) 中国実業団陸上大会
- 12日(土) 三共立山アルミソフトボール大会
- 12日(土)・19日(日) ジュニアテニス練習会
- 13日(日) 広島県北部サッカーリーグ
- 19日(土)・26日(土) JFAプリンスリーグ U-18中国
- 19日(土) 広島県中学校サッカー選手権 備北地区大会  
広島県中学生ソフトテニス選手権大会 備北地区予選  
市内ソフトボール大会
- 20日(日) 厚生年金受給者グランドゴルフ大会
- 25日(金) 厚生年金受給者グランドゴルフ大会
- 26日(土)・27日(日) ろうぎんカップ少年サッカー大会
- 27日(日) 酒屋工業団地自治会ソフトボール大会

### ●県立みよし公園(四拾貫町)

☎(0824)66-3366 ㊚(0824)66-3370  
http://miyoshi-park.jp/

- 3日(木・祝) 第16回三次市親善卓球カーニバル
- 6日(日) 2007年度(財)日本バレーボール協会公認C級審判員資格取得講習会及び有資格者伝達講習会  
県北フットサルリーグ2007(一般参加可能)  
サントリーカップ第27回全日本小学生バレーボール大会北部地区予選会  
広島県マスターズ春季水泳大会(兼)ねりんピック広島県・広島市予選会  
第18回フレンドパークゴルフ大会(一般参加可能)  
RGともえ会
- 13日(日) 第4回三次市中学校バレーボール選手権大会  
備北POSTクラブ月例会  
県北フットサルリーグ2007(一般参加可能)  
三次市パークゴルフ協会月例コンペ
- 15日(火) 広島県中学校バスケットボール選手権大会備北地区予選会  
第13回カルチャーセンター杯フットサル大会(ナイトカップ)(一般参加可能)
- 19日(土) 第13回カルチャーセンター杯フットサル大会(ナイトカップ)(一般参加可能)
- 20日(日) 全日本9人制クラブカップ選手権大会県予選会
- 25日(金) 全日本9人制クラブカップ選手権大会県予選会
- 26日(土) 全日本9人制クラブカップ選手権大会県予選会
- 27日(日) 全日本9人制クラブカップ選手権大会県予選会

### ●広島県立歴史民俗資料館(小田幸町)

☎(0824)66-2881 ㊚(0824)66-3106

- 4月20日(金)～6月10日(日)  
特別企画展「神々に捧げられた絵画―広島県の絵馬史―」
- 4月1日(日)～7月8日(日)  
歴史民俗展示室展示「江の川のアユ漁」
- 12日(土) 文化財講座「中国山地の製鉄史―砂鉄研究から―」
- 19日(土) ふどきの丘体験教室「絵馬をつくらう」
- 26日(土) ふどきの丘体験教室「土器をつくらう・ハニワをつくらう」

### 【広島県軟式野球連盟三次支部行事】

#### ●三次市営球場(西酒屋町) ☎(0824)63-1237

- 3日(木・祝)・4日(金・祝)  
第24回全日本少年軟式野球大会北部地区予選大会
- 12日(土)・19日(土)  
第29回広島県スポーツ少年団軟式野球大会三次地区予選大会
- 13日(日)・20日(日)  
第40回中国5県一部、二部軟式野球大会三次地区予選大会
- 26日(日)・27日(日)  
第62回国民体育大会軟式野球競技一般A広島県選考大会

#### ●カーター記念球場(甲奴町) ☎(0847)67-3535

- 27日(日) 第40回中国5県一部、二部軟式野球大会甲奴地区予選大会

# DATA

<h3>人口の動き</h3> <p>4月1日現在 ( )は対前月比</p> <p>人口総数 .....60,416人 (-237人)</p> <p>男.....28,615人 (-123人)</p> <p>女.....31,801人 (-114人)</p> <p>世帯総数 .....24,007世帯 (+9世帯)</p>	<h3>3月の気象</h3> <p>降水量 .....68.0mm</p> <p>平均気温 .....6.6℃</p> <p>最高気温 .....21.5℃(4日)</p> <p>最低気温 .....-3.8℃(19日)</p> <p><small>〔広島気象台 三次地方〕 観測所資料による</small></p>	<h3>求人・求職状況</h3> <p>(2月分)</p> <p>ハローワーク三次の</p> <p>月間有効求職者数 .....982人</p> <p>月間有効求人数 .....1,493人</p> <p>月間有効求人倍率 .....1.52倍</p> <p>求人募集・仕事の相談は ハローワークへ! ☎(0824)62-8609 ㊚(0824)62-1859</p>
---	--	--

## 交通事故多発予報 《5月》

警報日【交通事故発生の可能性がもっとも高い日】  
.....5月12日(土)

北部ブロック警報日 .....5月9日(水)

路線別注意報日(R54).....5月26日(土)

県下一斉警報日 .....5月31日(木)

**お詫びと訂正** 広報みよし3月号に誤りがありました。お詫びして訂正いたします。(25ページ 人口の動き) (誤)2月1日現在 (正)3月1日現在

## ケーブルテレビ 三次市広報番組

◎「みよし夢通信」(15分)  
毎日3回放送中(7:15/12:15/19:30)  
※4月から放送時間が変更になりました。

○金曜日の夜の放送開始時間(5回)  
18:15/19:15/20:15/21:15/23:15

○土曜日の放送開始時間  
朝/7:45 昼/12:45

★金曜日の夜から土曜日の昼までの放送(7回)は、「きんさいワイド」(30分)の中での放送となります。

★番組内容は毎週金曜日に更新します。

★4月の英会話コーナーは、作木中学校の生徒が出演しています。

## 市内美術館 企画展情報

### ●奥田元宋・小由女美術館

☎(0824)65-0010 ㊚(0824)65-0012 【第2水曜休館】

4月3日(火)～6月10日(日)

かわきた はんでいし  
川喜田半泥子と人間国宝たち  
一桃山ルネッサンス・陶芸の近代化―

●5月の開館時間延長日(22時まで延長)  
2日(水)・3日(木・祝)美術館ロビーでのお月見とコンサートをお楽しみください。

### ●三良坂平和美術館

☎ ㊚(0824)44-3214 【月曜休館】

4月28日(土)～5月20日(日)  
第17回県北の画家たち展(前期)

# 匠

Vol.13

17年度に認定した「みよしの匠」をシリーズでご紹介していきます。



## 技の匠

◆表装 しげ おか ひろ ふみ 重岡 広文 さん  
 ☎(0824)62-3819  
 (重岡表具店)

表具師は、ふすま張りや表装(書画を巻物や掛け軸に仕立てる)といった仕事をする職人です。

三次町の重岡さんは、国家技能検定1級表装技能士をもつ表具師。父親の勉さんとともに伝統の技を守っています。

とはいえ、はじめは今の職に就く気は全く無く、大学では食品工学を学ばれたそうです。就職活動で表装の工場などを見学するうちに興味を抱き、京都で3年半修行。比叡山延暦寺根本中堂の灯ろうや、縮景園(広島市)茶室の腰紙の張り替え作業にも参加された経験をおもちです。三次に帰ってからは、家業を

継がれるとともに内装を請け負う株式会社を立ち上げられるなど、仕事の幅や人脈を着々と広げておられます。

「国宝や美術品を手がけるより、一般の人の書や絵を残す仕事がしたい」と重岡さん。

世界に1枚しかない、その家だけの宝が、失われることなく受け継がれていくようにと、掛け軸などに仕上げていきます。

「子どもたちに表装の技術を見てもらって、こういう職業があるということを知ってもらいたい。そのための匠ではないか、と思うんです」。

しつかりした口調に、信念と自信を垣間見た思いでした。



▲書画の裏に和紙を貼る作業。和紙の毛羽立ちが組み合うように貼ることで、切れ目が分からなくなる。このあと、湿度と温度に注意して自然乾燥させる。「急いではだめ」だそう。



▲掛け軸の中回し(柱ともいう)の部分に貼る作業。



▲修復で生まれ変わった掛け軸の事例。

## 編集後記

今年は、昨年の大雪に比べるとあまりにも対照的な暖かい冬でした。日本の季節には、四季折々の…という言葉があるように、春夏秋冬それぞれ季節の顔がありますが、「子どもたちの雪遊び」は冬の顔ではないでしょうか。我が子も手袋と長靴を身に付けての雪遊びを心待ちにしていたのですが、残念ながら数えるほどしかありませんでした。4月の桜も冬の寒さがあって花開きます。私たちが当たり前と感じていた季節に少しずつ変化が生じてきているように思えます。我が子を感じる季節は、雪の降らない冬になってしまうのだろうか…。☺



携帯電話でも三次市の情報を提供しています。QRコードをバーコード読み取り機能付携帯電話で読み取ってください。三次市携帯電話サイト <http://www.city.miyoshi.hiroshima.jp/i/> ※一部の機種で、コンテンツの内容が正しく表示されない場合があります。あらかじめご了承ください。