

三 次

広報みよし
2004.12.10 vol.9

12月号

| 特集 |

災害に備える

中村勘九郎さん、歌舞伎を語る。

ぐるりみよし 鳳源寺(三次町)

miyoshi

災害に備える

被災地から 学ぶ

新潟県中越地震 救援作業派遣職員レポート

新潟県中越地震の被災地へ、各地から様々な方たちの支援が寄せられています。三次市では18人の職員を3班に分けて派遣し救援活動を行いました。現地での作業を通じての報告です。



液状化現象で崩れ落ちた道路



高齢者の家の修繕や掃除などを支援

昔から怖いものの代名詞として「地震、雷、火事、親父」といいますが、大地震の怖さは、現地での被害の大きさを目の当たりにして身震いをするほどでした。

もし三次の地でこのような大地震が発生したら、私たちに何が出るのでしょうか。また、災害に強いまちづくりとは？

予測できない大地震での被害を防ぐのは難しいことですが、二次被害、三次被害を防ぐまちづくり

は、日ごろの心がけからできると思えました。

この度の新潟県中越地震で特筆されるのが二次災害として火災が少なかった点だといわれます。この地方では過去に大きな地震を経験しており、阪神淡路大震災のあと、地震に対するマニュアルを作成し、危機管理対策を市民に周知していました。これが大きな二次災害を防ぐ結果になったものと考えます。

広域支援ネットワークの重要性

しかし、すべてがマニュアルどおりにできたわけではありません。

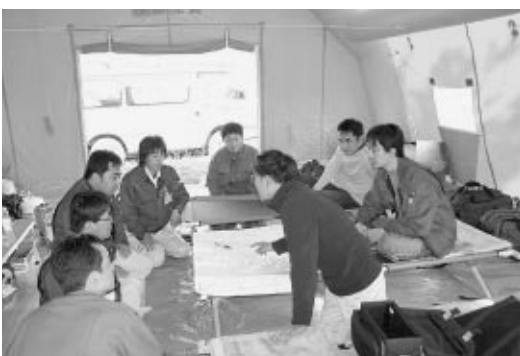
地震発生当初において、避難場所に届けられる食料が無い、寒さを防ぐ毛布が足りないなど、地震は風水害に比べ被災範囲が広いため一自治体では対応しきれない部分が多く、より広い範囲の自治体による災害支援ネットワークの必要性を感じました。義援金を送る以上に被災地へ直接支援に行くことが、一番の災害支援ネットワークづくりなのです。

また、被災者の方々への対応も

マニュアルどおりにはいきませんでした。いつまでも続く余震の中、将来的な不安、避難生活でのプライバシーや食生活などによるストレスも多く、また、子どもたちも、いつもと違った生活に情緒不安定になり、夜泣きやぐずる子どもが多く見受けられました。

緊急時 地域のつながりが味方

三次市においては、自治振興区の活動などで地域のつながりを深めることが重要です。また、行政職員が普段から地域に深く根ざしていることにより、災害時にマニュアルだけでは対応できない、地域の状況に応じた支援体制づくりができるのではないのでしょうか。



派遣職員第1班から第2班への引き継ぎ

火災・地震・土石流… 起きる前に できること、すべきこと。 自分を、家族を、守れますか？

火災

暮らしのなかで最も被害に遭いやすい災害が火災ですが、心がけひとつで予防できる災害でもあります。冬は空気が乾燥している上、暖房器具などで火を使う機会も増え、火災が発生しやすくなります。

失火予防

うっかりや消し忘れて起きる火災が近年増えています。

たき火

山火事はいったん火がでると消火しにくく、被害も大きくなります。風の強い日のたき火は避けて、

必ず消火用水を用意し、その場を離れないでください。

コンロ

火を使うとき、特に揚げ物をするとときは「少しだから」と目を離さないでください。

放火予防

放火は予期しにくい出火原因ですが、対策は講じられます。家の周りには燃えやすいものを置かず、外灯などで明るくしておきましょう。

こんなことも火事の原因に

窓際に置いた水槽や水の入ったペットボトル。目立たないところのコード。ほこりがたまったプラグ……。

どんなところに危険があるか、日ごろから情報収集し、点検しておきましょう。

地震

まずは自分の身を守りましょう。家のなかにいるときに地震が起きた場合は、慌てて屋外に飛び出さず、丈夫な机の下にもぐるなどして、揺れがおさまるのを待ちます。



広島県と三次市合同の防災訓練

地震のあとに火災が起きますので揺れが小さくなったら落ち着いて火を消してから避難してください。

屋外にいるときは、狭い路地や塀際に近づかないようにして、切れた電線に触れないよう注意しましょう。また、落下物にも気をつけてください。

新潟県中越地震災害義援募金 ご協力ありがとうございました

市役所や支所に設置した義援金募金箱に、市民のみならずから407,534円が寄せられました。新潟県災害対策本部に送付させていただきました。なお義援金の受け付けは、11月30日をもって締め切らせていただきました。

土砂災害

がけ崩れ、地すべり、土石流が土砂災害の主なもの。大雨で山の地盤がやわらかくなったり河川が急に増水したときには注意が必要です。また、三次は盆地で積雪が多い地域ですので、上流にたまった雨や雪解け水による「鉄砲水」も警戒しなければなりません。

前ぶれを見逃さない

●がけ崩れの前兆
がけにひび割れが入る、小石が落ちてくる、がけから流れる水が濁る など。



土砂災害の復旧作業（石原町）

●地すべりの前兆

地面にひび割れができる、沢などの水が濁る、斜面から水が噴出する など。

●土石流の前兆

山鳴りがする、雨が降っているのに川の水位が下がる、流木が増える など。

源流部で大雨が降ると、下流は小雨であっても土砂災害が起きる場合があります。

前ぶれなく発生することも考えられますので、気象情報に注意しましょう。

雪崩

古い雪の上に新しく積もった雪が、バランスを失って起きるのが「新雪雪崩」です。雪崩の多くはこの新雪によるもので、広い面積が崩れていきます。

スキーや登山の場合に怖い現象ですが、山間部にお住まいの方も注意が必要です。

注意報・警報がきめ細かく

広島地方気象台が発表する大雪注意報・警報はこれまで県内一律でしたが、12月1日からは5地域に分けて発令されます。



昭和38年1月の通称「38豪雪」（君田町茂田にて）

洪水

三次は大小の河川が数多く流れる地域です。昭和47年7月10日から12日未明にかけて江の川流域で起きた大洪水の被害に遭われた方もたくさんおられることでしょう。頑丈な堤防であっても警戒水位を超えると危険です。また、用水路やため池などにも注意が必要です。「夜中に一人で田んぼを見に行って足を滑らせた」といったことがないように、畦の見回りには複数で行くなど、十分に気をつけてください。

ご存知ですか？避難場所

三次市では市内の小学校・中学校や公民館、集会所などを避難場所に指定しています。合併に伴い、旧市町村の避難場所は新三次市に引き継がれました。

災害が起きたとき慌てないために、自分の地域の避難先はどこなのか、普段から確認しておきましょう。詳しくは三次市のホームページ

(<http://www.city.miyoshimahiroshima.jp>) または総務室生活安全グループ、各支所でご確認ください。

※現在、今回の教訓を加えた「災害の危機管理体制」の再構築を行っています。

総務室生活安全グループ

☎(0824)62-6116

FAX(0824)62-6137

〈ホームページで防災情報〉

○気象庁 <http://www.jma.go.jp>

○広島県防災情報システム

<http://www.bousai.pref.hiroshima.jp/hdis/index.html>

電話が通じないときには

● 公衆電話がつながりやすくなり
ます

公衆電話は「災害時優先電話」の扱いになり通話が優先されます。

● 油性マジックで張り紙を

避難先などを書いた張り紙は重要な連絡手段です。

● 伝言ダイヤル「171」

① 利用できる電話

一般電話、公衆電話、携帯電話・PHS、災害時NTTが避難場所などに設置する特設公衆電話

② 提供が開始されるとき

震度6弱以上の地震発生時および地震・噴火等の発生により被災地へ向けての通話がつながりにくい状況になった場合

※提供の開始、登録できる電話番号など、運用方法・提供条件については、状況に応じてNTTが設定し、テレビ・ラジオ・インターネット等を通じてみなさまにお知らせします。

あなたも被害者になるかも...
自然災害に乗じたサギが全国各地で発生!

新潟県中越地震のあと、ボランティア活動や義援金募集が各地で行われています。しかし、自治体関係者等を装って民家を訪れ、寄付金を集めようとした事案が発生しています。

また、被災者安否情報を悪用し、関係者を装って親族に現金の振込みを求める新手法のオレオレ(なりすまし)詐欺も発生しています。



■ 無料の点検に注意

今年台風による被害が例年以上にありました。屋根の修繕や消毒などをうたい文句に訪問し、法外な金額を請求されるケースがあります。また、「行政から耐震診断を委託された」と言って家庭を訪問し、地震の恐怖心をおおって、全く意味のない工事に法外な金額を請求してくる場合もあります。こんなときは、慌てずに関係機関等へ確認して、すぐに生活相談窓口へ相談してください。

■ ご相談はお気軽に

※消費生活相談日

毎週月・火・木・金曜日

9時～16時

※地域や団体で、悪質商法から身を守る方法や子ども消費生活問題など、身近な話題を取り上げた学習会を開催していませんか?

テーマや講師についてもご相談ください。

相談・お問い合わせ先
ひとつづくり推進室 生活相談グループ
〒650-8244 621-622
FAX(0824)6312809

阪神・淡路大震災から10年
「1.17メッセージ」
募集

兵庫県等で構成する阪神・淡路大震災10周年記念事業推進会議では、来年1月に震災から10年を迎えるにあたり、全国から、復興へのエールや阪神・淡路への思いなどのメッセージを募集しています。

A4用紙1枚以内で、氏名、住所、年齢、職業を添えて12月20日(月)までに郵送、FAX等でご応募ください。

メッセージは来年1月17日に開催される震災10周年のつどい(神戸市内)や同県のホームページ等で発信します(氏名、住所(市郡名まで)、年齢を公表)。

《テーマ》

1.17は忘れない

申し込み・お問い合わせ

兵庫県復興推進課

〒650-8567(住所不要)

☎(078)362-4357

FAX(078)362-4378

ホームページ

<http://web.pref.hyogo.jp/hukkou/message/>

からも申し込み可。

義士が取り持つ 都市の交流

義士親善友好都市交流会議

「忠臣蔵サミット」を三次で開催

今回で16回となる「忠臣蔵サミット」が、11月23・24日に三次市で開かれました。

日本人に長く親しまれている「忠臣蔵」に関わりのある三次市をはじめ赤穂市や吉良町など12の市・区が参加し、地域の活性化や課題について情報を交換。



サミットは鳳源寺本堂にて開催されました



協賛イベントとして中村勘九郎さんの芸談なども行われました。(スライドはNHK大河ドラマ。内蔵助が瑤泉院にあいさつするシーン)

それぞれのまちが持つ自然や歴史といった資源を活用して、他の地域では実践できないまちづくりを、ともに連携しながら進めていくことを確認しました。

また、尾関山公園での「みよし紅葉まつり」では、忠臣蔵ゆかりの地の物産市や伝統芸能の披露が行われ、好天のもと多くの人でにぎわいました。

三次市 年越しイベント

12月

日・曜日	行事名	場所	問い合わせ先
19日(日)	花文字年賀状づくり	吉舎農山村広場	敷地公民館 ☎(0824)43-2377
25日(土)	三次市合併記念 三次・元気!! ライブコンサート	みよしまちづくりセンター	ファミリーベンチャーズ(鼻岡) ☎(082)254-6211
31日(金)~1月1日(元日)	剣道年越稽古会	吉舎 B&G 海洋センター	吉舎B&G海洋センター ☎(0824)43-4373

1月

日・曜日	行事名	場所	問い合わせ先
1日(元日)	初日を迎える集い	とみし山	吉舎支所地域整備グループ ☎(0824)43-3112
1日(元日)	初日の出を見る会	影信山(甲奴町太郎丸)	上川公民館 ☎(0847)67-2653
8日(土)	三次市合併記念 おめでとう! 元気キャラバン	ジミー・カーターシビックセンター	甲奴支所地域振興グループ ☎(0847)67-2123
		吉舎生涯学習センター	吉舎支所地域振興グループ ☎(0824)43-3113

(1月)

日・曜日	行事名	場所	問い合わせ先
9日(日)	三次市合併記念 おめでとう! 元気キャラバン	みわ文化センター	三和支所地域振興グループ ☎(0824)52-3115
9日(日)	新春書き初め大会	三和山村開発センター	三次市文化連盟三和支部(三和支所内) ☎(0824)52-3115
10日(月・祝)	三次市合併記念 おめでとう! 元気キャラバン	君田温泉森の泉	君田支所地域振興グループ ☎(0824)53-2113
		みらさか福祉センター	三良坂支所地域振興グループ ☎(0824)44-4512
15日(土)	三次市合併記念 ニューイヤーコンサート	三次市文化会館	三次市文化会館 ☎(0824)63-6335 三次市建設部 ☎(0824)62-6385
16日(日)	三次市合併記念 おめでとう! 元気キャラバン	文化センター さくぎ	作木支所地域振興グループ ☎(0824)55-2113
		ゆめランド布野	布野支所地域振興グループ ☎(0824)54-2113
16日(日)	三次市合併記念 みわ町スター式 駅伝大会	三和中学校 スタート	三次市体育協会三和支部事務局(三和支所内) ☎(0824)52-3115
23日(日)	新春コンサート 「オカリナコンサート」	布野生涯学習センター	布野支所地域振興グループ ☎(0824)54-2113

中村勘九郎さん、歌舞伎を語る。

忠臣蔵サミットの協賛イベントで芸談をされた中村勘九郎さん。来年3月には亡き父の芸名である勘九郎を襲名。勘九郎の名では最後の「トークショー」となった今回のイベントでした。

中村勘九郎さんは、3歳にして歌舞伎座で初舞台を踏み、以来45年、その活躍の場は今や海外にも広がっています。



「古典的なものに新しい挑戦を取り入れられていますね」

《市長》

その昔 ニューヨーク公演

勘九郎さん率いる「平成中村座」は今年7月にニューヨークのリン

歌舞伎を語る。

カーンセンターで歌舞伎公演を行いました。初めて江戸時代の芝居小屋を再現した公演を、ニューヨーク・タイムズは一面に絶賛する記事を掲載。会場の拍手は10分以上続いたそうです。

その昔 コクーン歌舞伎

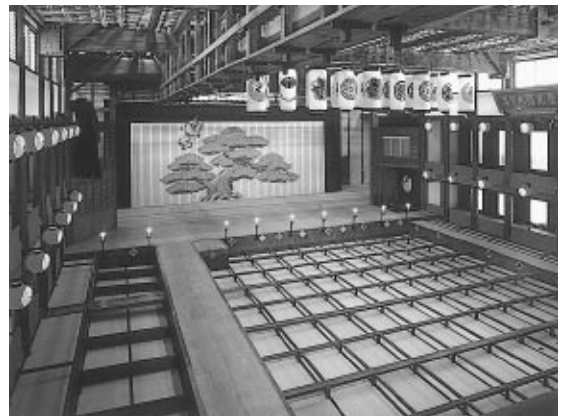
「シアターコクーン」は、大胆な舞台表現が実現できる劇場。勘九郎さんはここで、平成6年から4度、芝居小屋の雰囲気を持ち込んだ「コクーン歌舞伎」を上演されています。

現代演劇と歌舞伎の融合など、従来の歌舞伎の概念を打ち破りながら勘九郎さんは活動されています。

「こんぴらさんも、歌舞伎をやってから、ずいぶんまちが活性化しました」

《中村勘九郎さん》

香川県琴平町は「こんぴらさん」として親しまれる金刀比羅宮の参拝客で賑わう、人口約1万1千人の町です。ここに、国の重要文化財に指定されている「旧金毘羅大芝居（通称金丸座）」があります。築約160年を経て荒廃していた



現存する最古の歌舞伎劇場だった「旧金毘羅大芝居（金丸座）」

建物は、地元郷土史家らの運動により、昭和51年に移築復元されました。勘九郎さんは昭和59年に中村吉右衛門さん、澤村藤十郎さんとテレビ番組撮影のため来町した際、金丸座にすっかり魅了されたとのこと。これを機に、地元住民、観光・商業者、行政らが一体となり、「こんぴら歌舞伎」復活に向けて動き始めました。

金丸座の公演は地元の熱意で支えられています。琴平町商工会青年部は、人力による舞台操作などにボランティアで携わっておられます。

また、「お茶子さん」と呼ばれる女性が観客の案内や掃除などにあたられますが、こちらもボランティア。いまでは全国から参加されています。歴史的な文化財を核にしたまちづく

りに対し、平成2年には国土庁長官賞が贈られ、第48回菊池寛賞など、多くの賞を受賞されています。

古典を継承しながら未踏の地へも進む勘九郎さん。彼の熱意はまちを変え、次世代を育てる土壌になったりと、多くのひとを動かしています。その「動かされた人々」から、三次に住む私たちが学ぶべきことも多いのではないのでしょうか。

四国こんぴら歌舞伎大芝居についての詳しいことはこちら。

琴平町ホームページ
<http://www.town.kotohira.kagawa.jp>
 琴平町役場 観光商工課
 電話(0877)7516710
 FAX(0877)7516722



かすり 緋の着物姿の女性が「お茶子さん」

健康 介護 福祉を
楽しく考える

みよし 健康福祉まつり

11月3日(祝)、新三次市の第1回みよし健康福祉まつりを開催しました。

会場となった三次市福祉保健センターでは、「8020達成者」(80歳で自分の歯が20本以上ある方)や、はつらつ家族(15年度3歳児健診受診者で虫歯のなかった親子)の表彰のほか、保健や福祉に関わる団体、企業、学校による展示や医師の無料相談、各種健康測定が行われました。

たくさんのバザーも出展され、甘さをおさえた健康的な手作りおやつを買い求める親子連れの姿などが多く見られました。



古代ギリシャからの
治療法

「ホースセラピー」 を体験



11月16日(火)三次小学校の総合的な学習の時間で、馬を使って心身を癒す乗馬療法「ホースセラピー」が行われました。

6年生のみなさんは、NPO法人ホース・フレンズ事務局の指導のもと、2頭の馬で乗馬を体験。手綱を練って馬が駆けだすと歓声が上がりました。

川西小学校

手作り米で もちつき

11月28日(日)、川西小学校の5年生や保護者ら22人が、校庭の田で収穫したもち米を使い、唐臼からうすでおもちをつきました。これは6年前から始まり、今年も地域の方の指導のもと、昔の道具を使って、田おこしから精米まで、自分たちの手でしました。

子どもたちは顔に粉をつけながら、よもぎもちであんこを包んでいきました。

手摘みのよもぎが香るおもちは、みんなで試食して他の学年の皆さんへも配られました。



唐臼は地域の方が改良し寄付



ピオーネヌーボの瓶詰め作業

おいしい ヌーボー できました

今年で開業10周年の広島三次ワイナリー(東酒屋町)では、今年取れたブドウで仕込んだ新酒が続々と登場しました。

三次産のピオーネやマスカット・ベリーAを使ったワインは、ヌーボー独特の華やかな香りをもち、フルーティーな仕上がりとなりました。

いずれも限定販売で、観光客らが次々と買い求めていました。

あなたのまちで歌謡ショー
おめでとう! 元気キャラバン
 2005.1.8(土)・9(日)・10(祝)・16(日)



南一誠

南一誠 (演歌歌手)



高山秋子 (演歌歌手)



尾崎一夫 (演歌歌手)

入場
無料

1月8日(土)

●場所/甲奴町:ジミー・カーターシビックセンター
 ピースベルホール ●時間/11:00~12:00 ●出演
 /南一誠・甲奴カラオケ大会入賞者・よしもとタレント
 広島校1期生コンビ

●場所/吉舎町:吉舎生涯学習センター ●時間/16:
 00~17:00 ●出演/南一誠・甲奴カラオケ大会入賞
 者・よしもとタレント広島校1期生コンビ

1月9日(日)

●場所/三和町:みわ文化センター ●時間/16:00
 ~17:00 ●出演/南一誠・高山秋子・よしもとタレン
 ト広島校1期生コンビ

1月10日(祝)

●場所/君田町:君田温泉 森の泉 ●時間/11:00~
 12:00 ●出演/南一誠・高山秋子・よしもとタレン
 ト広島校1期生コンビ

●場所/三良坂町:みらさか福祉センター ●時間/
 16:00~17:00 ●出演/南一誠・高山秋子・よしも
 とタレント広島校1期生コンビ

1月16日(日)

●場所/作木町:文化センターさくぎ ●時間/11:00
 ~12:00 ●出演/尾崎一夫・高山秋子・よしもとタレ
 ント広島校1期生コンビ

●場所/布野町:道の駅 ゆめランド布野 ●時間/16:
 00~17:00 ●出演/尾崎一夫・高山秋子・よしも
 とタレント広島校1期生コンビ

お問い合わせ先/市民生活部マネジメントチーム
 ☎(0824)62-6291 FAX(0824)63-2809
 各支所地域振興グループ

海洋教育事業B&G「体験クルーズ」

(財)ブルーシー・アンド・グリーンランド
 財団の主催の体験クルーズを通して「海・船・
 自然」について体験できます。また団体生活
 を通して社会性を高めることができます。

1. 期間 平成17年3月26日(土)~
 3月31日(木) 5泊6日(船内泊)
 2. 寄港地 小笠原・父島(二見港)
 3. 内容 講座、見学、観察、ホエールウォッ
 チング、自然・海洋体験活動など
 4. 対象 三次市内小学校4年生~中学校3
 年生
 5. 募集人数 3名(応募多数の場合は抽選
 になります)
 6. 参加費 80,000円(半額を三次市が補助)
 ※自宅から集合場所(東京 晴海ふ頭)までの
 往復旅費は、自己負担です。
 7. 申込締切 平成17年1月13日(木)
- 申込み・お問い合わせ先
 教育委員会社会教育室スポーツ振興グループ
 ☎(0824)62-6191
 FAX(0824)64-1090

春休み海外派遣・冬期海外派遣

文部科学省所管の(財)国際青少年研修協会
 では、小・中・高校生を対象に8事業、青年(18歳
 以上)を対象に6事業の参加者を募集します。

【小学・中学・高校生対象】

1. 期間
 ◆平成17年3月25日(金)~
 4月5日(火) 12日間
 ◆平成17年3月26日(土)~
 4月6日(水) 12日間
2. 派遣先 カナダ、オーストラリア、アメ
 リカ 等
3. 内容 ホームステイ・文化交流・ボラン
 ティア活動・学校訪問 等
4. 参加費 330,000円
5. 共通経費 30,000円
6. 申込締切 平成17年2月4日(金)

【大学生・社会人対象】

1. 対象者 18歳以上(高校生不可)
2. 派遣先 イギリス、カナダ、
 インドネシア 等
3. 参加費 210,000円~330,000円
4. 募集締切 平成17年1月10日(月)
 ※カンボジアは1月17日(月)まで

資料請求・お問い合わせ先

(財)国際青少年研修協会

☎(03)3359-8421

FAX(03)3354-2207

メールアドレス info@kskk.or.jp

ホームページアドレス http://www.kskk.or.jp

100年後に残したい三次の風景は？

**奥田元宋・小由女美術館
着工記念写生大会**

**「ふるさとみよし
こころの風景」
入賞・入選結果**

「奥田元宋・小由女美術館」の着工を記念して、11月7日(日)に写生大会を開催しました。これは美術館や絵画の創作活動を身近に感じていただこうと行ったものです。

審査員には、日展で活躍されている日本画家の竹永克彦さんと福原匠一さんをお迎えしました。

入賞・入選されたみなさん、おめでとうございます。



審査員の講評(左:竹永さん、右:福原さん)

【入賞・入選者一覧】

賞	部門	名前	住所または学校
三次市長賞		加藤 宣也さん	三次市十日市東
優秀賞	一般の部	高橋 真藏さん	福山市松永町
	中学生以下の部	佐々木義聖さん	青河小学校
佳作	一般の部	桑木 悦三さん	福山市藤江町
		宮本喜美子さん	三次市廻神町
	中学生以下の部	桑木 勲さん	福山市藤江町
		花丸 菜月さん	三和中学校
入選	一般の部	南後 史帆さん	八次小学校
		山田 博子さん	三次市粟屋町
		山辺 奎吾さん	福山市草戸町
		桑木 禮三さん	福山市藤江町
	中学生以下の部	杉原 節子さん	福山市金江町
		杉原 保さん	福山市藤江町
		西本 祐紀さん	三和中学校
		佐々木朗子さん	川地中学校
		松村 有望さん	吉舎小学校
		橋本なつみさん	三和中学校

**合併記念 ニューイヤーコンサート あやこ
「羽田健太郎ピアノファンタジーwith羽田紋子」**

父 羽田健太郎(ピアノ) 娘 羽田紋子(ソプラノ)によるコンサート。クラシックの名曲からミュージカル・メドレー、映画音楽まで楽しい音楽のひとつとき、新市となって最初の新年スタートをピアノの音色でお祝いします。

2005.1.15(土)開場 / 12:30 ~ 開演 / 13:30 ~

出演 / 羽田健太郎(ピアノ)・羽田紋子(ソプラノ)

場所 / 三次市文化会館大ホール

料金 / 全席指定 S席:2,500円 A席:2,000円

販売開始 / 12月10日(金)

販売場所 / 三次市役所東館3階建設部 三次市文化会館

CCプラザ サングリーン

託児室あります(3日前までに申し込み必要)



【主な曲目】

○羽田健太郎/渡る世間は鬼ばかり

○ドビュッシー/月の光

○千住 明/砂の器(ピアノ・ソロヴァージョン)

○ブッチーニ/歌劇「ジャンニ・スキッキ」より「私のお父さん」(ソプラノ:羽田紋子)

○ミュージカル・メドレー(ソプラノ:羽田紋子)

○「アイ・フィール・プリティ〜」〜「サウンド・オブ・ミュージック」〜

「メモリー」〜「星に願いを」(ソプラノ:羽田紋子)

○会場のみなさんのリクエストによる「スクリーン・ミュージック・メドレー(洋画版)」

※都合により曲目を変更する場合があります。予めご了承ください。

お問い合わせ先/三次市文化会館 ☎(0824)63-6335 FAX(0824)63-6337

建設部マネージメントチーム ☎(0824)62-6385 FAX(0824)62-6166

**第3回
若い芽のコンサート
出演者募集**

三次音楽家協会では、音楽家を目指す学生を対象としたコンサートを開催します。このコンサートに出演して日頃の練習の成果を発揮してください。

日時 平成17年3月13日(日)
13時30分〜16時頃
会場 三次市文化会館
大ホール

参加資格 音楽高校、音楽

お問い合わせ先 三次音楽家協会
☎・FAX(0824)62-16338
メールアドレス miyoshi-m-a@excite.co.jp

大学に在籍し、ピアノ・声楽・管弦楽・電子オルガン等を専攻している方

演奏曲目 自由曲

演奏時間 高校生 10分以内
大学生 12分以内

参加料 8,000円(入場券10枚分を含む)

専用の振込み用紙により
出演申し込みと同時に振込みしてください。

申し込み期限 平成17年1月14日(金)

『心躍るミュージアムグッズ』

vol.8

Okuda Genso Sayume
Art Museum
Information

奥田元宋・小由女美術館だより

みなさんはミュージアムグッズと聞いて何を思い浮かべますか？

平成18年4月に開館予定の奥田元宋・小由女美術館では、来館の記念として思い出に残るような、また、生活の中にアートを取り入れていただけるような、さまざまなミュージアムグッズの開発に取り組んでいきます。

生活の中にアートを

新しい美術館では、素敵な作品との出会いを持って帰っていただけのように、展示品を素材にした格調高い色紙や絵葉書などを販売する予定です。お部屋や仕事場、お店などで身近に芸術を感じていただけたらと思います。

また、芸術に関する書籍や解説本、美術館オリジナルの画材などもご用意し、大人だけでなく子どもたちが芸術にふれながら成長していくよう、貢献していきます。

三次ならではのミュージアムグッズ

美術館のすぐ近くには広島三次ワイナリーがあり、年間40万人以上が訪れます。例えば、ワインのボトルやラベルを工夫して、奥田夫妻の作品の特徴である『元宋の赤』『白の時代』からオリジナルラベルの赤白ワインのセツ



ミュージアムショップ (島根県立美術館)

芸術倶楽部 News

『奥田元宋展』を終えて

先月、広島三次ワイナリーで行われた「奥田元宋展」に、毎週土、日と祝日は芸術倶楽部会員も延べ60人が参加し、入館者のカウントやチラシ配りを行いました。来館者総数は1万4千名以上で、遠くは、関東や九州からもご来館いただき、「開館が待ち遠しい。」「完成したら、ぜひ行きたい。」という暖かいお言葉を頂きました。

アンケートでは、「非常に素晴らしかった。」「美術館が出来るのを楽しみにしている。」という意見が非常に多く、心強く感じました。

トを販売するといったような、三次の特産品を活かしたものの、伝統をとり入れたものをそろえるなど、夢が広がります。

芸術・文化と産業が一体となって、三次の新しい「元氣」を作り出せるのではないのでしょうか。

美術館に対するご意見、ご要望は、こちらまで。

市長公室 政策担当 キーププロジェクトチーム ☎(0824)62-6183 FAX(0824)62-6137

三位一体改革 地方主権の目指すもの！

三次市長 吉岡広小路(よしおかひろこうじ)
市長室専用
TEL0824-62-6100 FAX0824-65-2111
E-mail hirokoji@city.miyoshi.hiroshima.jp

三位一体改革。市民のみなさんは何のことか理解できませんか？ 新聞等の報道のなかで、補助金・交付税の見直し、国・地方の財源（税源）の再配分を併せて行うということは理解できても本質が分かりにくいという声をよく聞きます。これまで地方自治体は何か事業をしたくても、自主財源が不足しますから、国や県に相談し、補助金や財源不足を補う交付税を当てにしてしごとをしてきたのが実態です。その結果、国、地方合わせて700兆円以上の借金を作り、

そのツケが今回の改革や合併の原因となりました。本来地方自治体は住民に一番身近な行政として特色ある「まちづくり」を展開すべきですが、権限も財源も持たない自治体は、国や県の言うとおりの事業をさせられてきたという思いと、自治体自身「国や県の責任にしておけば、知恵も責任も政策も必要でなかった」という反省があります。三位一体改革は難しい問題ではなく、単純なことだと私は思っています。国と地方の役割分担を行

い、その仕事に応じた財源を配分するということができればいい。「霞ヶ関」の気持ちで改革されるものではなく、地方が主権を持つという大前提が必要です。合併した新生「三次市」は、総額は多少減つても、自らの目指す「まちづくり」が自らの考えと財源で責任を持って実行できるものでなくてはなりません。今こそ、地方（三次）の意地と気概と誇りを示すときだと強く感じています。

三次市債権確保対策本部では、8月に引き続き12月を「債権確保徴収強化月間」として、未収となっている市税・使用料・貸付金等の徴収強化を図ります。

この取り組みは、未収金解消のため市職員が一斉に訪問を行い、納付していただくものです。お問い合わせ先 三次市債権確保対策本部（事務局 財務部収納室滞納整理グループ）

☎(0824)62-6140 FAX(0824)62-6352

職員が訪問徴収にうかがいます

平成16年度 三次市職員採用資格試験を次のとおり行います。

1 職種・採用予定人員・受験資格

職種：看護師、採用予定人員：若干名

受験資格

- ①昭和45年4月2日以降に生まれた人で看護師免許を有する人(平成17年実施の国家試験で免許取得見込みの人を含む)
- ②三交替制勤務が可能な人

2 試験の方法

試験は、第1次試験および第2次試験とし、第2次試験は、第1次試験の合格者について行います。

※なお、自己アピールできる経験や能力等を自己推薦書に記入して提出していただき、その内容について高い評価を受けたものは、試験の成績に一定の優遇措置を講じます。

(1) 第1次試験

試験日：平成17年2月6日(日)9:00～

※受験会場は、受験票の交付時にお知らせします。

試験科目：教養試験・作文・適性検査

(2) 第2次試験 個別面接(10分程度)

試験日：第1次試験の合格通知の際にお知らせします。

※受験会場は、第1次試験の合格通知の際にお知らせします。

3 受付期間

12月15日(水)～平成17年1月20日(木)

8:30～17:15(土曜日、日曜日、祝祭日及び年末年始を除く)

※郵送の場合は1月20日(木)消印有効

4 試験案内・申込書の請求方法

直接受け取り	次の配布場所へ直接取りに行ってください。 ○総務企画部総務室職員グループ（市役所本館2階） ○各支所○市民病院部（市立三次中央病院）
郵便請求	◇請求用封筒の表左下に赤字で「試験案内・申込書請求」と書き、裏に差出人の郵便番号、住所、名前を明記してください。 ◇120円切手を貼ったA4判の返信用封筒(宛て先、郵便番号を明記したもの)を同封して、請求してください。 (請求先) 〒728-8501 三次市十日市中二丁目8番1号 三次市総務企画部総務室職員グループ
ホームページ	三次市のホームページに掲載していますので、ダウンロードし記入してください。 アドレス http://www.city.miyoshi.hiroshima.jp

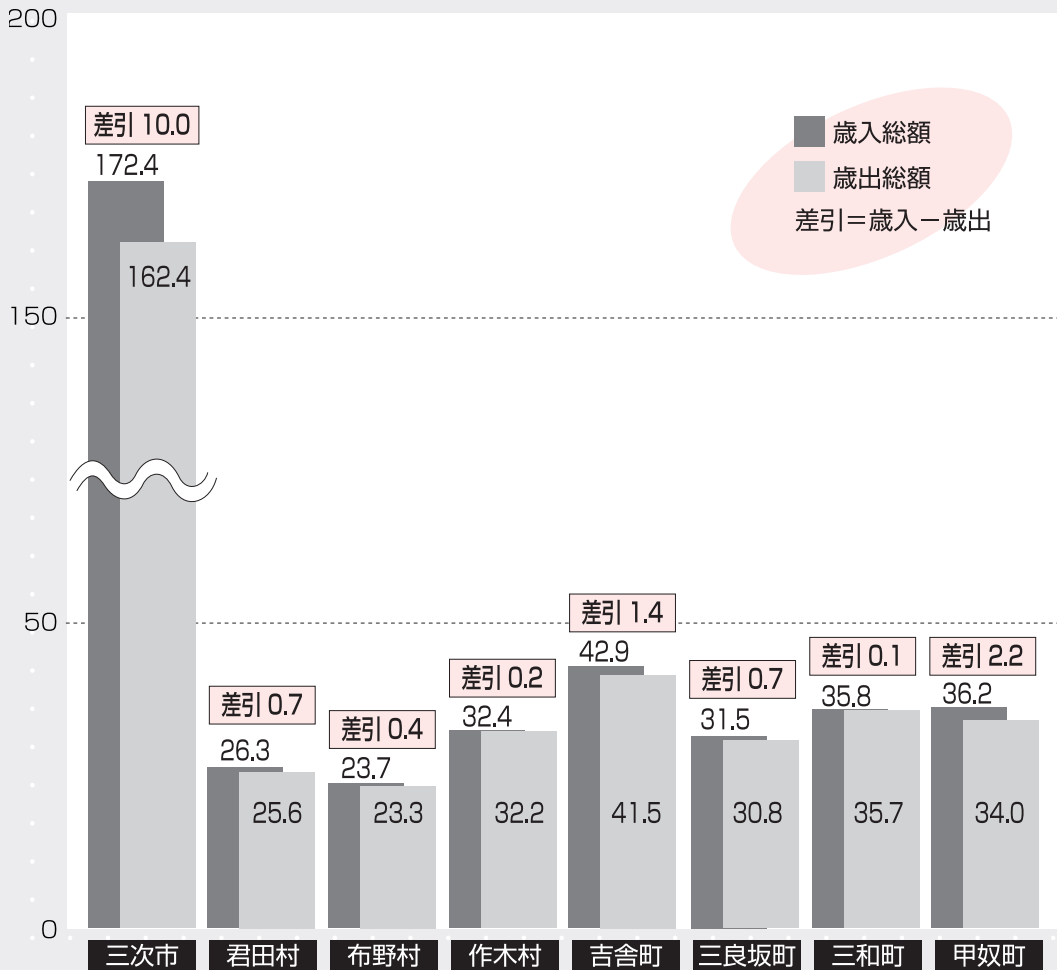
5 採用予定日 平成17年4月1日以降

6 お問い合わせ 総務企画部総務室職員グループ

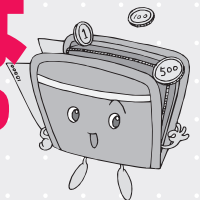
☎(0824)62-6105 FAX(0824)62-6137

平成15年度 各市町村一般会計の決算状況

(単位:億円)



旧市町村の 締めくくりの 決算は?



合併前の各市町村の平成15年度決算状況をお知らせします。(11月26日臨時議会で全決算承認)
各市町村ともに、住民のみなさまの豊かな生活の実現をめざして、最後の予算を執行しました。

各市町村特別会計および一部事務組合の決算状況

(単位:億円)

旧団体名	会計名	歳入総額	歳出総額	差引額
三次市	特別会計(10会計)	130.6	126.3	4.3
	水道事業会計(営業収支)	9.6	8.0	1.6
	〃 (施設整備)	9.3	12.2	△2.9
君田村	特別会計(7会計)	14.5	14.0	0.5
布野村	特別会計(7会計)	14.0	13.9	0.1
作木村	特別会計(6会計)	11.4	11.0	0.4
吉舎町	特別会計(11会計)	27.1	24.2	2.9
三良坂町	特別会計(11会計)	28.6	25.4	3.2
三和町	特別会計(7会計)	26.9	26.7	0.2
甲奴町	特別会計(8会計)	20.4	19.1	1.3
三次中央病院組合	病院事業会計(営業収支)	73.8	73.7	0.1
	〃 (施設整備)	6.9	13.0	△6.1
	介護認定審査事業特別会計	0.3	0.3	0.0
双三清掃施設組合	双三清掃施設組合会計	13.8	12.9	0.9
双三衛生施設組合	双三衛生施設組合会計	1.5	1.1	0.4

お問い合わせ先 財務部財政室 ☎(0824)62-6119 FAX(0824)62-6235

三次市 職員の給与 などの状況

市職員の給与には、基本給としての給料と諸手当(期末勤勉・扶養・通勤・住居など)があります。その内容は、国などの状況を考慮して「職員の給与に関する条例」など三次市の例規に定めています。平成16年度の市職員の給与などのあらまはは次のとおりです。

数値は「1 人件費決算額」を除いて平成16年4月1日現在のものです。

- 「1 人件費決算額」の「人件費」には特別職(市長ほか)に支給される給料・報酬などを含みます。
- 「2 給与予算の内訳」は病院事業会計を除くものです。
- 「3 職員の平均給料月額」は市職員のうち一般行政職(税務、福祉、技能労務などの職員及び特別会計・企業会計の職員を除く職員)のものです。

1 人件費決算額(平成15年度普通会計決算)

歳出(A)	人件費(B)	人件費率(B/A)
385億9,072万円	61億3,939万円	15.9%

2 給与予算の内訳

職員数(A)	給与予算額				1人当たり給与額(B/A)
	給料	諸手当	期末・勤勉手当	合計(B)	
724人	29億290万円	2億72万円	11億7,836万円	42億8,198万円	591万円

「諸手当」は時間外勤務手当を除いています。

3 職員の平均給料月額

平均給料月額	平均年齢	経験年数別平均給料月額		
		10年以上15年未満	15年以上20年未満	20年以上25年未満
337,200円	41歳6月	279,900円	322,900円	376,300円

4 職員の初任給

(行政職)

高校卒	143,300円
大学卒	170,700円

(医療職)

区分	医師・歯科医師	医療技術職	看護師等
高校卒	-	-	163,400円
短大二卒	-	157,900円	178,900円
短大三卒	-	165,500円	187,300円
大学卒	-	176,600円	196,600円
医大卒	385,000円	-	-



5 特別職などの給料・報酬月額

区分	市長	副市長	収入役 教育長	市議会		
				議長	副議長	議員
給料等月額	900,000円	730,000円	640,000円	454,000円	407,000円	371,000円

6 主な職員手当

期末 勤勉 手当	区分	期末手当	勤勉手当	合計	職務による加算措置あり
	6月支給分	1.40月	0.70月	2.10月	
	12月支給分	1.60月	0.70月	2.30月	
	合計	3.00月	1.40月	4.40月	
扶養 手当	配偶者	13,500円/月	配偶者以外1人目(配偶者無)	11,000円/月	
	配偶者以外1人目(配偶者扶養)	6,000円/月	配偶者以外2人目	6,000円/月	
	配偶者以外1人目(配偶者非扶養)	6,500円/月	配偶者以外3人目以降	5,000円/月	
			満16歳年度初めから満22歳年度末までの間にある子1人につき5,000円/月加算		
通勤 手当	交通用具使用者 通勤距離2キロ以上 最高支給限度額	24,500円/月			
	駐車場利用協力金(1,000円/月)を別途徴収				
	交通機関利用者 最高支給限度額	55,000円/月			
住居 手当	持家	2,500円/月(新築・購入後5年間)			
	借家	27,000円/月(支給限度額)			
退職 手当	自己都合退職 支給限度額	給料月額×59.28			
	定年・勸奨退職 支給限度額	給料月額×59.28			
その他 の 手当	管理職手当	役職調整手当	調整手当	宿日直手当	
	特殊勤務手当	夜勤手当	時間外勤務手当	特地勤務手当	
	管理職員特別勤務手当	医師研究手当	単身赴任手当		

7 部局別・職務別職員数

区分	部長級	次長級	室長級	グループマネージャー級	その他	合計
市長部局	15人	1人	34人	99人	456人	605人
教育委員会事務局	1人	-	3人	8人	48人	60人
議会事務局	1人	-	1人	2人	3人	7人
監査委員事務局	-	-	1人	1人	4人	6人
選挙管理委員会事務局	-	-	1人	1人	2人	4人
農業委員会事務局	-	-	1人	1人	2人	4人
水道局	-	1人	2人	5人	34人	42人
市民病院部事務局	1人	-	2人	4人	14人	21人
合計	18人	2人	45人	121人	563人	749人

区分	病院長	副院長	部長	医長・副医長	その他	合計
市民病院部診療部	1人	1人	1人	28人	8人	39人

区分	科長	グループマネージャー	その他	合計
市民病院部診療技術部	1人	6人	44人	51人

区分	部長	副部長	師長・副師長	その他	合計
市民病院部看護部	1人	2人	18人	187人	208人

「三次市人権教育・啓発推進プラン（中間まとめ）」
意見募集

三次市では、本年7月に作成した「三次市人権教育・啓発指針」に基づき、実施計画として推進プランを策定します。

このたび、推進プラン（中間まとめ）を作成しましたので、広く市民のみなさまからご意見をいただくため、次の要領で意見を募集します。

募集期間 12月15日（水）から平成17年1月14日（金）まで
推進プラン（中間まとめ）
閲覧方法

次のとおり閲覧できます。
①三次市ホームページ
www.city.miyoshihiroshima.jp
②三次市青少年女性センター（ひとづくり推進室）
ひとづくりグループ、市役所本庁（ひとづくり推進室生活相談グループ）

プ

③各支所

意見の提出方法 住所、名前、電話番号を明記し、次のいずれかの方法で送付してください。

○電子メール（ホームページに様式を載せています。）

○FAX

○郵送 ※FAX、郵送の場合、様式は問いません。

その他 電話、口頭によるご意見はお受けできません。また、ご意見に対する個別の回答はいたしかねますのでご了承ください。

送付・お問い合わせ先
市民生活部ひとづくり推進室ひとづくりグループ
（青少年女性センター内）
☎・FAX(0824)6412832
〒728-10013
三次市十日市東三丁目14番2号
メールアドレス
hito@city.miyoshihiroshima.jp

配偶者からの暴力に悩んでいる方へ
配偶者暴力防止法が改正されました

12月2日に施行された「配偶者暴力防止法」の改正では、保護命令の対象を、子どもや離婚した元配偶者まで拡大するとともに、退去命令の期間を二か月に延長することなどを柱としています。

改正の主な内容

- 一、「配偶者からの暴力」の定義の拡大
- 二、保護命令制度の拡充
- 三、被害者の自立支援の明確化等

内閣府では配偶者からの暴力被害者支援情報サイトを開設しています。詳しくはこちらをご覧ください。
ホームページアドレス
http://www.gender.go.jp/e-vaw/index.htm

また、ひとづくり推進室では、毎週月・水・金曜日
に三次市婦人相談員による
女性相談を行っています。
配偶者からの暴力など、ひとりで悩まないで相談ください。
お問い合わせ先
市民生活部ひとづくり推進室ひとづくりグループ
（青少年女性センター内）
☎・FAX(0824)6412832

人権 作文・書道の大会に入賞

次の大会は、人権尊重の重要性や必要性についての理解を深め、より豊かな人権感覚を身につけてもらうことを目的として実施されました。

第24回全国中学生人権作文コンテスト
三次地区大会入賞

作品名	学校名	学年	名前
「変わろうとする僕」 優秀賞(広島県大会)	三次市立作木中学校	3	深田悠介さん
「平和への道」 奨励賞(広島県大会)	三次市立吉舎中学校	3	伊藤紋圭さん
「いじめ」	三次市立十日市中学校	2	中岡京子さん

平成16年度小学生人権書道作品大会優秀賞

5年生の部

題字	学校名	名前
親切	三次市立十日市小学校	渡辺沙也香さん
人権	三次市立三次小学校	赤松 祐果さん
親切	三次市立川西小学校	伊藤麻里菜さん
人権	三次市立八次小学校	平田 健さん

6年生の部

題字	学校名	名前
自由平等	三次市立川西小学校	森本 由香さん
人権尊重	三次市立川西小学校	武永 真唯さん
親切	三次市立十日市小学校	高野茉莉由子さん
人権	三次市立八幡小学校	小丸 愛香さん

平成17年4月から ツベルクリン反応検査・ BCGが変わります!! 4歳未満で未接種の人は 早めに受けましょう。

4歳までの



お子さんでツベルクリン反応検査・BCG接種がお済みでない場合、次の日程を参考に早めに接種しましょう。

改正の理由

対象年齢＝結核は年齢が低いほど重症化しやすいことから、乳幼児の重症結核を予防するために早期の接種を推進していきます。
接種方法＝ツベルクリン反応検査で結核患者を発見する確率が非常に低いことなどからツベルクリン反応検査はなくなります。

会場	ツベルクリン反応検査	判定及びBCG接種
三次市福祉保健センター	12月22日(水)	12月24日(金)
	1月26日(水)	1月28日(金)
	2月23日(水)	2月25日(金)
	3月2日(水)	3月4日(金)
吉舎保健センター	1月12日(水)	1月14日(金)

※受付時間

ツベルクリン反応検査 13:10～13:20
判定及びBCG接種 13:20～13:30

お問い合わせは…

子育て支援局すくすく育児支援室

☎(0824)62-6148 FAX(0824)62-6300

こんにちは 「すこやか保健室」です

☎(0824)62-6232 FAX(0824)62-6382

痴呆予防
シリーズ
3

●脳の仕組みと痴呆の関係

図のように、脳の構造は、脳の後ろ半分が「右脳」と「左脳」に分かれ、てっぺんが「運動領域」、額のあたりが「前頭葉」の4つに分かれています。軽度痴呆の段階では、前頭葉が居眠りを始めて脳の働きが低下し始めています。

前頭葉は、右脳、左脳から送られた情報を総合判断し、行動を指示する場所です。したがって、定期的な散歩をしたり、新しい趣味や遊びに挑戦したり、交友関係を広げて、体と頭を毎日よく動かすことで刺激されます。このことが脳をいきいきと活性化させ、痴呆予防につながります。

右脳は五感を通じて取り込まれる色彩、音色、感情などのアナログ的な情報を処理。趣味やスポーツ、ゲームなどはここ。

アナログ情報

インプット

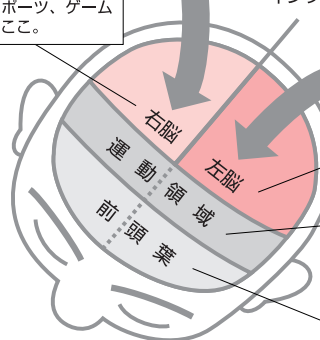
脳の
仕組みと役割

デジタル情報

左脳は言葉や数字などのデジタルな情報を処理。仕事、勉強などはここが受け持つ。

体を動かす機能を受け持つ。

脳のコントロールタワー。右脳、左脳より送られた情報に基づいて判断、分析、決断をする。創造力、洞察力、計画性、生きがい、感動など人間特有の頭の働きを受け持つ。



「ひきこもり」相談

日時 平成17年1月19日(水) 13:30～14:30

スタッフ 専門医、保健師

※相談は事前にご連絡ください(原則予約制)。秘密は厳守されます。

会場 広島県備北地域事務所 第3庁舎3階 相談室

※ご家族だけの相談でもかまいません。

※原則として、現在精神科で治療を受けている方は対象外です。

予約・お問い合わせ先

広島県備北地域保健所保健課 保健対策係

☎(0824)63-5181 FAX(0824)63-5190

ご案内 統合失調症を理解するための 「家族のつどい」

「家族のつどい」とは、こころの病気になった家族にどうかかわってよいか、病気をどのように理解すればよいか等を、家族同士で考えたり、学んだりして、手をつないで元気を出そうという目的でできた『つどいの場』のことです。

利用できる制度の学習・医療費・手帳・仕事の事など、ざっくばらんに話をしたり、お楽しみ会などをしたりします。参加をご希望の方はすこやか保健室へお申し込みください。

日時 12月20日(月) 13:30～15:30

場所 三次市福祉保健センターふれあいホール(4階)

内容 座談会『聴いてみよう みんなの声』

話してみよう 私の気持ち』

講師 心理療法士

対象者 統合失調症の方の家族

申し込み・お問い合わせ先

市民生活部すこやか保健室

☎(0824)62-6232 FAX(0824)62-6382

平成17年度 保育所入所申し込みを 受け付けます

新規入所の申込手続きは、所定の申込書類に必要事項を記入し、関係書類を添付して、次の受付期間内に提出してください。

■申込書類の配布 12月13日(月)～

■配布場所 のびのびこども室・市役所総合窓口・各支所・各保育所(園)

■受付の日程

①集中受付期間 平成17年1月12日(水)～1月15日(土)9時～16時

(受付場所 三次市福祉保健センター4階 相談室)

②受付期間 平成17年1月17日(月)～1月28日(金)

(受付場所 のびのびこども室・各支所)

※必ず1月28日(金)までに申し込んでください。申込期間を過ぎて提出された方については、次回(3月中旬予定)の審査対象となります。

お問い合わせ先

子育て支援局 のびのびこども室
(三次市福祉保健センター3階)

☎(0824)62-6147

FAX(0824)62-6300

入所申し込みを受ける保育所(園)

区分	名称	所在地	電話番号	定員
三次市立	愛光保育所	三次町1861	(0824)62-2590	140
	十日市保育所	十日市中4-1-8	(0824)62-3038	172
	東光保育所	四拾貫町12-1	(0824)63-7838	190
	川地保育所	上志和地町1078-1	(0824)68-2731	45
	和田保育所	向江田町3362-7	(0824)66-2091	45
	田幸保育所	大田幸町1532-2	(0824)66-1969	45
	神杉保育所	高杉町81-2	(0824)66-1324	45
	河内保育所	小文町219	(0824)63-0361	20
	粟屋保育所	粟屋町1456-1	(0824)62-0170	55
	川西保育所	三若町1513	(0824)69-2006	45
	酒屋保育所	西酒屋町24-2	(0824)63-7505	55
	君田保育所	君田町西入君78-1	(0824)53-2085	60
	布野保育所	布野町上布野1257-3	(0824)54-2612	60
	さくぎ保育所	作木町下作木721-1	(0824)55-2058	60
	吉舎保育所	吉舎町吉舎112	(0824)43-2522	90
	安田保育所	吉舎町安田3377-1	(0824)43-2348	30
	八幡保育所	吉舎町吉舎川之内297-1	(0824)43-3341	30
	敷地保育所	吉舎町敷地2237	(0824)43-3074	30
	三良坂保育所	三良坂町三良坂2825	(0824)44-2231	120
	仁賀保育所	三良坂町仁賀1356	(0824)44-2748	30
灰塚保育所	三良坂町灰塚8-3	(0824)44-2049	30	
田利保育所	三良坂町田利337	(0824)44-3216	30	
みわ保育所	三和町敷名1460-9	(0824)52-2009	120	
こうめ保育所	甲奴町本郷1627-1	(0847)67-5252	100	
私立	みゆき保育園	畠敷町1868-2	(0824)62-1388	120
	子供の館保育園	南畑敷町349-7	(0824)63-2300	60
	子供の城保育園	十日市中2-9-24	(0824)65-1112	90

1月の保育所開放事業

身近な場所で集い、遊び、相談できるよう、保育所を地域へ開放します。ご近所の方とお誘いあわせのうえ、お気軽に遊びにおいでください。詳しい内容は、それぞれの保育所へお問い合わせください。

開催場所	日時	内容	電話番号 FAX番号	開催場所	日時	内容	電話番号 FAX番号
愛光保育所 なかよしハウス	24日(月) 15:00～16:00	人形劇 “おむすびころりん”	(0824)62-2590 (0824)62-2594	君田保育所	14日(金) 10:30～11:30	お話でてこい	(0824)53-2085 ☎・FAX兼用
十日市保育所 なかよしハウス	27日(木) 9:30～12:00	みんなとなかよし	(0824)62-3038 (0824)62-6038	さくぎ保育所	11日(火) 10:00～12:00	マジックショーを みましよう	(0824)55-2058 (0824)55-2158
和田保育所	11日(火) 10:00～11:00	保健師さんとの おはなし会 (和田公民館)	(0824)66-2091 ☎・FAX兼用	吉舎保育所	14日(金) 14:00～16:00	とんどにおいで	(0824)43-2522 (0824)43-2598
田幸保育所			(0824)66-1969 ☎・FAX兼用	三良坂保育所 地域子育て支援センター	19日(水) 10:00～11:30	おはなし会・みんな おむすびつくる (みらさか福祉センター)	(0824)44-2231 ☎・FAX兼用
川西保育所			(0824)69-2006 ☎・FAX兼用	みわ地域子育て 支援センター	27日(木) 10:30～11:30	人形劇をみにきてね	(0824)52-2009 ☎・FAX兼用
神杉保育所			(0824)66-1324 ☎・FAX兼用	こうめ保育所 地域子育て支援センター	13日(木) 26日(水) 10:00～12:00	つくって遊ぼう 一緒に遊ぼう	(0847)67-5252 ☎・FAX兼用
酒屋保育所	21日(木) 10:00～11:00	人形劇をみよう	(0824)63-7505 ☎・FAX兼用	みゆき保育園 地域子育て支援センター	8日(土)※ 11日(火) 13日(木) 20日(木) 27日(木) 10:00～11:00 ※9:30～10:30	“かばさんくらぶ” たまごくらぶ(マタニティの会) 冬の遊びを楽しもう こねこねしてあそぼ(粘土遊び) つくってあそぼ	(0824)62-1388 (0824)62-1390
河内保育所	27日(木) 9:30～11:30	小麦粉粘土で遊ぼう	(0824)63-0361 ☎・FAX兼用		子供の城保育園 地域子育て支援センター	月・水・金 10:00～12:00 開催日はお問 合わせください	遊びにおいで キッズルームへ
川地保育所	21日(金) 9:30～11:00	もちつき大会	(0824)68-2731 ☎・FAX兼用				
粟屋保育所	13日(木) 10:30～11:30	おはなしを聞きに きてね	(0824)62-0170 ☎・FAX兼用				

せんせいバンク 登録募集

【臨時的任用教員(教諭・講師)人材リスト】

三次市教育委員会は、小中学校で勤務する臨時的任用教員として「せんせいバンク」に登録していただける方を募集します。

登録種別

- ①教諭(一定期間終日勤務をしていただける人)
- ②講師(教科の授業を1日3～5時間程度行っている人)

応募資格

小学校または中学校の教員免許状を所有する人(平成17年3月までに取得見込みを含む)

応募方法

所定の登録用紙に記入し、郵送、電子メールで提出してください。登録用紙は教育委員会事務局または三次市ホームページ(「市の業務と政策」→「募集告知」→「せんせいバンク登録

募集)」にあります。

受付期間 随時

任用 必要が生じたときに選考試験を行います。

お申し込み・お問い合わせ先

教育委員会教育企画室 学力向上チーム

〒728-0013 三次市十日市東三丁目14番25号(三次市生涯学習センター1階)

☎(0824)62-6187

FAX(0824)62-6288

電子メール

kyouiku@city.miyoshi.hiroshima.jp

図書館コーナー 12月・1月の行事

行事名(12月・1月分)	月 日	開始時間	参加対象
三次市立図書館 ☎(0824)62-2639 FAX(0824)63-2861			
たんぼぼ(12月)	12月18日(土)	14時～	幼児から
トトロのよみきかせ(12月)	12月25日(土)	15時～	幼児から
おはなしぷーさん(1月)	1月15日(土)	10時30分～	小学生
ぐるんぱ(1月)	1月12日(水)	10時30分～	幼児から
トトロのよみきかせ(1月)	1月22日(土)	15時～	幼児から
たんぼぼ(1月)	1月29日(土)	14時～	幼児から
君田図書館 ☎(0824)53-7050(FAX兼用)			
お話し広場(1月)	1月15日(土)	13時30分～(予定)	幼児・小学生
布野図書館 ☎(0824)54-2119 FAX(0824)54-2429			
絵本の会「空色のたね」(12月)	12月18日(土)	10時30分～	幼児から
絵本の会「空色のたね」(1月)	1月15日(土)	10時30分～	幼児から
作木図書館 ☎(0824)55-2115 FAX(0824)55-7010			
絵本の会「どんぐり」(12月)	12月18日(土)	10時30分～	幼児から
絵本の会「どんぐり」(1月)	1月29日(土)	10時30分～	幼児から
吉舎図書館 ☎(0824)43-3444 FAX(0824)43-7272			
おはなし広場(12月)	12月14日(火)	10時30分～	幼児
おはなし広場(1月)	1月11日(土)	10時30分～	幼児
三良坂図書館 ☎(0824)44-2749 FAX(0824)44-2745			
おはなし会(1月)	1月19日(水)	10時30分～	幼児
三和図書館 ☎(0824)52-3739 FAX(0824)52-3740			
絵本の広場(12月)	12月18日(土)	13時30分～	幼児から一般
読書会(1月)	1月21日(金)	10時～	一般
絵本の広場(1月)	1月22日(土)	13時30分～	幼児から一般
甲奴図書館 ☎(0847)67-3532 FAX(0847)67-3538			
「へびくんのおさんぽ」のお話し会(12月)	12月18日(土)	14時～	幼児から一般
「へびくんのおさんぽ」のお話し会(1月)	1月15日(土)	14時～	幼児から一般

今からケーブルテレビが面白い!

ケーブルテレビ事業
第1期開局地域説明会
開催中



平成17年1月は、十日市地区においてケーブルテレビ事業の説明会を開催します。対象者に関係なく都合のよい会場へお越しください。他の地域での開催日程は随時お知らせします。

ケーブルテレビ事業 十日市地区説明会日程

開催日時	場所	対象
平成17年1月11日(火) 19:30~	2区集会所	十日市2区内にお住まいの方
	三次市生涯学習センター	十日市3区内にお住まいの方
平成17年1月12日(水) 19:30~	上原集会所	十日市4区内にお住まいの方
	三次市役所4階会議室(東館)	十日市8区内にお住まいの方
平成17年1月13日(木) 19:30~	中原コミュニティセンター	十日市5区(中原)内にお住まいの方
	下原会館	十日市6区内にお住まいの方
平成17年1月14日(金) 19:30~	十日市公民館	十日市1区内にお住まいの方
	法正寺	十日市7区内にお住まいの方
平成17年1月17日(月) 19:30~	岡竹会館	十日市5区(岡竹)内にお住まいの方
	中国労働金庫三次支店(元 広島県労働金庫三次支店) 2階会議室	十日市9区内にお住まいの方

問い合わせ先 総務企画部情報室CATVチーム ☎(0824)62-6168 FAX(0824)62-6137 Eメール jouhou@city.miyoshi.hiroshima.jp

受付

給食調理等業務委託 指名競争入札参加申請受付

三次市教育委員会は、市内の業者を対象に平成17~18年度の市内中学校の給食調理等業務委託(デリバリー給食)指名競争入札参加申請を次のとおり受け付けます。

対象事業 市内中学校の給食の調理、配送、回収、洗浄及び消毒保管

実施校 市内中学校のうち三次、十日市、塩町、川地、八次中学校の5校

受付期間

平成17年1月5日(水)~1月31日(月)

お問い合わせ・提出先

財務部管財室契約グループ

☎(0824)62-6141 FAX(0824)62-6235

電子メール kanzai@city.miyoshi.hiroshima.jp

受付

給食用物資納入業者登録

三次市教育委員会は、市内の業者を対象に平成17~18年度の市内中学校給食用物資(デリバリー給食)納入業者登録申請を次のとおり受け付けます。

対象事業

中学校デリバリー給食用食材の納入

受付期間

平成17年1月5日(水)~1月31日(月)

お問い合わせ・提出先

教育委員会教育企画室施設管理グループ

☎(0824)62-6188 FAX(0824)62-6288

電子メール kyouiku@city.miyoshi.hiroshima.jp

募集

ケーブルテレビ地域情報 番組制作 ボランティアスタッフ

三次市が整備を進めているケーブルテレビは、第三セクターの「(株)三次ケーブルビジョン」が事業運営を行います。

(株)三次ケーブルビジョンでは、地域の話やイベント、行事などをお知らせする「コミュニティチャンネル」を制作し、放送します。

このコミュニティチャンネルが地域に密着した番組となるよう、次のとおり、番組制作ボランティアスタッフを募集します。

募集人数 20名程度

申込締切 平成17年1月31日(月)消印有効

ボランティアスタッフの役割

地域のニュース、イベント、行事、話題などの情報・映像提供

※他の地域のケーブルテレビ局の視察、研修会を予定しています。

応募方法

【ハガキ】住所、名前、電話番号および「ケーブルテレビ地域情報番組制作ボランティアスタッフへ応募」と明記のうえ、郵送してください。

【電話】下記へ直接電話をしてください。

【FAX】住所、名前、電話番号および「ケーブルテレビ地域情報番組制作ボランティアスタッフへ応募」と明記のうえ、送信してください。

お問い合わせ・応募先

〒728-8501 三次市十日市中二丁目8番1号

三次市役所 総務企画部情報室CATVチーム

☎(0824)62-6168 FAX(0824)62-6137

電子メール jouhou@city.miyoshi.hiroshima.jp

市民無料法律相談

日 時 毎月第1・3木曜日 13時～16時
 場 所 みよしまちづくりセンター
 相談事項 民事・刑事・その他の法律相談全般
 予約受付 月～金曜日 8時30分～17時15分
 お問い合わせ先 ひとつくり推進室生活相談グループ
 ☎(0824)62-6222 FAX(0824)63-2809
 電子メール hito@city.miyoshi.hiroshima.jp

広島県立三次看護専門学校入学生募集

1 学科別募集人員、受験資格等

学 科	募集人員	受 験 資 格	修業年限
第一看護学科	60人	高等学校卒業業者(平成17年3月高等学校卒業見込みの者を含む)又は、これと同等以上の学力があると認められる者	3年
第二看護学科	20人	准看護師の免許を得た後、3年以上業務に従事している者 若しくは、准看護師で高等学校卒業業者(平成17年3月高等学校卒業見込みの者を含む)又は、これと同等以上の学力があると認められる者	2年

(注) 募集人員には推薦入試の合格者数を含んでいます。

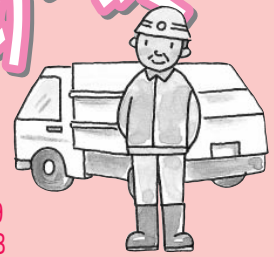
- 2 受付期間 平成17年1月4日(火)～1月13日(木)
 (郵送の場合は1月13日の消印有効)
- 3 試験日 第一看護学科 平成17年1月27日(木)及び28日(金)
 第二看護学科 平成17年1月26日(水)
- 4 試験会場及びお問い合わせ先
 広島県立三次看護専門学校 総務課
 〒728-0023 三次市東酒屋町字敦盛518-1
 ☎(0824)62-5141 FAX(0824)62-0954

広島北部地域職業訓練センター 訓練講座等ご案内

講 座 名	期 間	時 間	定員(人)	受 講 料(会員) 受 講 料(一般)
Word&Excel コース	1/6～2/28 月・木	18:30～ 20:30	20	13,000円(テキスト代込) 15,000円(//)
Excel実践コース	1/7～2/1 火・金	18:30～ 20:30	20	10,000円(テキスト代込) 12,000円(//)
インターネット・ 電子メール(昼)	1/27・1/28 木・金	9:30～ 16:30	20	8,000円(テキスト代込) 10,000円(//)
Excel実践(昼)	1/20・1/21 木・金	9:30～ 16:30	20	8,000円(テキスト代込) 10,000円(//)
Excel実践(昼)	2/8・2/9 火・水	9:30～ 16:30	20	8,000円(テキスト代込) 10,000円(//)
表計算受験準備 コース	2/16～3/7 月・水・金	18:30～ 20:30	20	9,000円(テキスト代込) 11,000円(//)
表計算受験準備 (昼)	2/17～3/7 4日間	13:00～ 16:00	20	8,000円(テキスト代込) 10,000円(//)
JW-CADコース (昼)	2/19・2/20 土・日	9:30～ 16:30	20	10,000円(テキスト代込) 12,000円(//)
Access基礎(昼)	2/22・2/23 火・水	9:30～ 16:30	20	8,000円(テキスト代込) 10,000円(//)

- 定員になり次第、受付を締切ります。
 ○申し込み・問い合わせ先 ☎(0824)62-8500 (FAX 兼用)
 ○時間に変更になる場合があります。
 ○ホームページをご利用ください。http://www.nhvtc.ac.jp

クリーンセンター だより



資源リサイクル室
 ☎ (0824)66-3449
 FAX(0824)66-3168
 電子メール shigen@city.miyoshi.hiroshima.jp

①埋立・有害・危険ゴミ袋の小さいサイズ販売について

住民のみなさまからご要望がありました埋立・有害・危険ごみ用の小さいサイズの袋が出来上がり、今月12月より販売開始になりました。これまで有害・危険ごみについてはスーパーのレジ袋でも収集を行っていましたが、来年4月より有害・危険ごみをお出しただくときには埋立ての指定袋以外は、収集は行いません。ご理解とご協力をお願いします。

②外国語の「資源とごみの出し方」について

三次市では外国人の方のために、3ヶ国語(英語、中国語、ポルトガル語)の『ごみの分け方 出し方』のパンフレットを作成しております。

三次市在住の外国人の方で、ごみの出し方でお困りの方は、ぜひこのパンフレットをご活用ください(市役所、お近くの各支所、三次環境クリーンセンターへご相談ください)。

③不法投棄ゴミ回収事業補助金について

三次市では、不法投棄(ポイ捨てを除く)の回収活動を行っていただいた団体(自治会、青年会、老人会、女性会等)に対する補助金の交付があります。ぜひご活用ください。

④年末、年始のお知らせ

年末の三次環境クリーンセンターのごみの持込受け付けは、12月30日(木)まで通常どおりとさせていただきます。なお12月30日は大変込み合う事が予想されますので、早目の持ち込みをお願いします。

年始の搬入受付は、1月4日(火)から通常どおり行います。

詳しくは資源リサイクル室までお問い合わせください。

主な行事

1月

三次市文化会館(三次町)

☎(0824)63-6335 FAX(0824)63-6337

- 9日(日) 青少年育成三次市民会議 映画上映会「ハリー・ポッターとアズカバンの囚人」
- 15日(土) ニューイヤーコンサート「羽田健太郎ピアノファンタジー with 羽田紋子」
- 24日(月) L・C教養講座「セカンドオピニオンのもつめ方」

県立みよし公園(四拾貫町)

☎(0824)66-3366 FAX(0824)66-3370

- 4日(火) ソフトテニス広島県少年女子強化練習会
- 6日(木)～7日(金) ソフトテニス広島県少年女子強化練習会
- 9日(日) 平成17年三次市武道祭
- 10日(月) 広島県バレーボール協会北部支部審判研修会
- 15日(土) 広島県雪合戦大会審判員講習会・代表者会議
- 16日(日) 第29回北部支部高等学校バレーボール選手権大会
- 18日(火) 三次市パークゴルフ協会月例コンペ
- 20日(木) 2004年度三次地区レクリエーション事業(ソフトバレーボール)
- 23日(日) P I V Oチャンピオンズカップ中国予選
- 28日(金) みよし公園パークゴルフ協会月例コンペ
- 30日(日) 2005年広島県ジュニアバレーボール大会北部予選兼交歓大会

広島県立歴史民俗資料館(小田幸町)

☎(0824)66-2881 FAX(0824)66-3106

- 22日(土) 歴風トーク「弥生時代のカゴ編み土器について-広島県の事例から-」

人口の動き 12月1日現在

()は対前月比

人口総数	61,684人	(-6人)
男	29,264人	(-12人)
女	32,420人	(+6人)
世帯総数	23,680世帯	(+44世帯)

11月の気象

降水量	23.0mm
平均気温	10.4℃
最高気温	22.1℃(7日)
最低気温	1.8℃(23日)

《広島気象台 三次地方観測所資料による》

ハローワーク三次の求人・求職状況

(10月分)

月間有効求職者数	1,038人
月間有効求人数	1,051人
月間有効求人倍率	1.01倍

求人募集・仕事の相談はハローワークへ!
☎(0824)62-8609 FAX(0824)62-1859

製造事業所のみなさまへ 工業統計調査に御協力ください

平成16年工業統計調査を、12月31日現在で行います。

調査の実施にあたっては、本年12月から来年1月にかけて調査員がお伺いします。

なお、調査票に記入していただいた内容については、統計法に基づき秘密が厳守されますので、正確な記入をお願いします。

経済産業省
広島県
三次市

お問い合わせ先

総務企画部企画調整担当

企画調整グループ

☎(0824)62-6115 FAX(0824)62-6137

師走も安全運転で

～年末交通事故防止県民総ぐるみ運動～

12月11日(土)～12月20日(月)までの10日間は、年末交通事故防止県民総ぐるみ運動の実施期間です。三次市内の交通死亡事故は11月30日現在で5件あり、そのうち高齢者による交通死亡事故が3件発生しています。年末にかけてお酒を飲む機会が多くなりますが、「飲んだら乗らない 乗るなら飲まない」を実行し、安全運転に努めましょう。

交通死亡事故 発生予報日

1月



警報日 交通死亡事故発生の可能性がもっとも高い日
1月23日(日)

注意報日 警報日に続いて注意を要する日
1月22日(土)・27日(木)

路線別注意報日 R54 1月27日(木)

県下一斉警報日 1月27日(木)

みよし

鳳源寺



今年12月14日は、元禄15年、大石内蔵助良雄率いる四十七士が、亡君浅野内匠頭長矩公の無念を晴らすと吉良邸に討ち入りしてから302年。「忠臣蔵」として伝わるこの事件に縁の深い地のひとつが三次です。

三次町の尾関山公園そばにある鳳源寺は、内匠頭の正室である阿久利姫（後の瑤泉院）の父で、三次藩主だった浅野長治公が建立した禅寺です。境内には内蔵助手植えの枝垂れ桜や瑤泉院遺髪塔、木像が安置される義士堂、比熊山を借景にした庭「愚極泉」などがあります。

慌しい師走のひととき、一日にして人生が変わった藩士たちに思いをはせてはいかがでしょうか。



遺髪塔



愚極泉



編集後記

子どもどころ、クリスマスや大晦日、そしてお正月と行事が盛りだくさんな冬休みを楽しみにしていたものです。私自身、新しい年を迎える喜びとか緊張感が年を重ねる毎に薄らいでいるように思います。「書き初め」する前に「書きおさめ」でもして気を引き締め、新年を迎えようかな。何かと気ぜわしい年の瀬となりませんが、「さる」年に別れを告げ、新しい、明るい年をみんな「とり」ましよう。(吉)

今月の表紙

日本酒 仕込み

冷え込みが増し、日本酒の仕込みが最盛期を迎えました。市内には四つの酒蔵があり、各社趣向を凝らした商品を作られています。表紙の写真は白蘭酒造(株)。酒母(お酒のもと)を作る工程のひとつで、甑で蒸した米を布を張った木の桶に広げているところです。この蒸米は水麴と混ぜ合わせ、保温・冷却を経て酵母菌を添加。その後1週間位で酒母ができます。これに水・麴・蒸米を加えて、大吟醸だとおおよそ40日で新酒ができます。