

人と人、地域と人を結ぶ情報誌

5

2021.5.10
vol.206

み よ し
三 次
mi yo shi

主な話題

三次藩札予約販売^③

新型コロナウイルス感染症拡大防止^④





令和3年5月1日から 迫田教育長が就任しました



3月19日の市議会において選任
同意を受け、^{さこだ たかのり}迫田隆範教育長が就
任しました。

任期は令和3年5月1日から3年
間です。

《 略歴 》

昭和36年生まれ。昭和60年4月広島県公立学校教諭。
三次市立安田小学校教頭、三次市教育委員会事務局
学校教育課長、三次市立十日市中学校長などを歴任。

松村教育長 退任のごあいさつ



平成27年5月から三次市教育長
に就任して以来、2期6年の任期を
全うし、この度退任することとな
りました。これは市民の皆さまに
支えていただいたおかげであり、

心から厚く感謝申しあげます。この間、「小中一貫教育」
や「小学校1年生からの外国語活動や英語教育」など、
三次の未来を切り拓く子どもたちを育成することに全
力で取り組むことができ、重ねてお礼申し上げます。
今後、三次市の子どもたちの更なる「夢と志の実現」と、
三次市の益々の発展をお祈りいたします。

三次市チャレンジデー2021 ～フォローアップイベント～

毎年5月の最終水曜日に開催している、「三
次市チャレンジデー」について、新型コロナウ
イルス感染症拡大防止の観点から、10月に延期
となりました。

本市は、個人および家族単位での参加のみを
対象にした、代替イベント「おうちチャレンジ
デー2021(通称:うちチャレ)」に参加します。

●と き

5月26日(水)

5時～20時の15時間

●実施種目

- ①散歩・ウォーキング
- ②ランニング・ジョギング
- ③ヨガ・体操(軽い体操・ラジオ体操)
- ④筋力トレーニング
- ⑤サイクリング
- ⑥その他

※詳しい内容については、市ホームページ等で後日お知らせ
いたします。

問 スポーツのまちみよし応援事業実行委員会事務局
(地域振興課スポーツ振興係内)

☎0824-62-6553 FAX0824-62-6235

地域経済活性化キャッシュレス推進事業 第2弾を実施します！

新型コロナウイルス感染拡大による「新しい生活様式」の推進と、
売上減少等に対する経済対策として、市内の対象店舗でスマート
フォン決済アプリ「PayPay」を使って支払いをした場合、決済金
額の最大20%のPayPayボーナスが付与される消費促進キャンペ
ーンを実施します。

【キャンペーン実施期間】

6月1日(火)～6月30日(水)

【対象店舗】市内のPayPay加盟店のうち、市が指定した店舗

※店舗の状況によっては利用できない場合がありますので、必ず店頭のパスター等
で対象店舗をご確認ください。

※既にPayPayに加盟している店舗については、別途申し込みは必要ありません。

※新規加盟をご希望される場合は、商工観光課へお問い合わせください。

【PayPayボーナス付与】 **還元率最大20%**

(付与上限 1,000円相当/回 10,000円相当/月)

問 商工観光課商工労働・企業誘致係 ☎0824-62-6171 FAX0824-64-0172

✉shoukou@city.miyoshi.hiroshima.jp

も く じ contents

- 02 お知らせ ZOOM UP
- 08 CITY TOPICS まちの話題
市長コラム 新しい三次
- 09 グリーンライフ
- 10 健康通信
- 17 子育て通信
- 21 お知らせ広場
- 29 イベント掲示板
- 32 相談コーナー
- 34 スポーツ&イベント情報
- 35 図書館ニュース
統計ほか
- 36 アンジュヴィオレ広島

新型コロナウイルス感染症対応経済対策

令和3年度 プレミアム付き商品券「三次藩札」の予約販売を受け付けます！

購入を希望する市民の方を対象に、次のとおり予約販売を行います。

申込期限 6月9日(水) ※最終日の消印有効 **申込資格** 三次市在住の個人
価 格 1冊1万円 ※額面1,000円の商品券11枚つづり **購入限度** 三次市民1人につき10冊
※はがき1枚で複数人の申し込みはできません

商品券の利用対象にならないもの

- 商品券発売前(6月30日以前)に購入またはサービスを受けたものに対しての支払い
- 税金(自動車税・取得税・重量税等)および公共料金(電気・ガス・水道料金等)の支払い
- 商品券、ビール券、図書券、切手、印紙、プリペイドカード、電子マネーへの入金など換金性の高いものの購入
- 株式、先物、保険、宝くじなどの金融商品 ●事業間取引による支払い
- その他、加盟店が指定するもの ※その他、商品券の使用に相応しくないものは除きます。

申込方法 郵便往復はがきに「①購入希望冊数 ②引換希望場所(三次町または三良坂町)③郵便番号 ④住所 ⑤名前 ⑥ふりがな ⑦年齢 ⑧電話番号」を明記してお申し込みください。

申 込 先 〒728-0021 三次市三次町1843-1 三次商工会議所 行き

往 信 表	返 信 裏	返 信 表	往 信 裏
<p>728-0021 往信 三次市三次町 1843-1 三次商工会議所 行き</p>	<p>この面には何も記入 しないでください。</p>	<p>□□□□□□ 返信 (申し込む方の) 郵便番号 住所 名前</p>	<p>①購入希望冊数 (10冊以内) ②引換希望場所 (1カ所のみ記入) ③郵便番号 ④住所 ⑤名前 ⑥ふりがな ⑦年齢 ⑧電話番号 (日中、連絡のとれる番号)</p>

注意事項

- (1)申し込みは1人につき1回(はがき1枚)に限ります。(この制限を超えた場合、申し込みは無効になります。)
- (2)はがき1枚で複数人の申し込みはできません。
- (3)番地や部屋番号は必ず記入してください。
- (4)申込期間以外での応募、郵便往復はがき以外での申し込みや記入漏れがある場合は、無効となりますのでご注意ください。
- (5)購入権利の譲渡や転売はできません。
- (6)引換場所の変更、購入希望冊数の変更や分割購入はできません。
- (7)代理受け取りは可能です。**
- (8)申し込みが予約販売総数を越えた場合は抽選になります。

結果の連絡 6月22日頃に返信はがきを送ります。

※多数の申し込みが予想されるため、はがきの到達および当落確認については、個別に応じることができません。

引換期間 7月1日(木)～7月16日(金) 9時～17時

※土日は除く【注】引換期間内に来られない場合は、権利を放棄したものとし、当日販売に回します。

引換場所 三次町(三次商工会議所)
三良坂町(三次広域商工会本所)

利用期間 7月1日(木)～11月30日(火)

三次藩札の加盟店 三次市内約600店舗を予定。決まり次第、市ホームページなどでお知らせします。

※予約販売総数を越えなかった場合、7月17日(土)から一般販売を行います。(完売時点で終了)

※記入いただいた情報は、令和3年度「三次藩札」発行事業のみに使用します。

問 三次商工会議所 ☎0824-62-3125 ☎0824-63-5200



新型コロナウイルス感染症の感染拡大を防ぐため、みなさまのご協力が必要です。

～5つの場面に気をつけよう～

感染を防止するためには、3密(密閉・密集・密接)を避けることが大切です。
これまでの感染拡大の経験から、感染リスクが高い行動や場面が明らかになっています。
以下の5つの場面には注意が必要です。

【感染リスクが高まる5つの場面】

場面① 飲食を伴う
懇親会等



場面② 大人数や長時間におよぶ飲食



場面③ マスク
なしでの会話



場面④ 狭い空間での共同生活



場面⑤ 居場所の
切り替わり



ポイントをおさえて生活しよう！

- 会食・休憩・喫煙時などマスクをはずす場面での感染予防対策の徹底をお願いします。
- 感染拡大地域との往来は、慎重な判断をお願いします。
- 体調不良の場合は、無理せず、早めにかかりつけ医へ電話で相談を。

相談先に迷う場合は、受診・相談センターへご相談ください。

受診・相談センター(積極ガードダイヤル) ☎082-513-2567(24時間対応)

●新型コロナワクチン接種の状況

4月19日より65歳以上の高齢者へのワクチン接種が開始されました。現在、ワクチンの供給量が少なく、5月中旬よりワクチンの供給量が徐々に増える見込みですが、引き続き、ご希望の日時に予約がお受けできない場合や、接種の順番が前後する場合があります。ワクチンがなくなったり接種ができないということはありませので、接種まで今しばらくお待ちください。

問 健康推進課健康企画係 ☎0824-62-6232 FAX0824-62-6382



三次市地域おこし協力隊を委嘱しました！

地域おこし協力隊とは？

都市部から地方へ移住し、農林業に従事したり、地域の情報発信、特産品の開発や加工・販売など地域活動を行いながら、その地域への定住・定着を図る制度のことです。

三次市では、昨年度から活動をしている協力隊員5人に加え、今年度から新たに2人、あわせて7人の方を「地域おこし協力隊」として委嘱しました。本市の将来の農業を担う農業研修生や、国際交流によるまちづくりをコンセプトにそれぞれ活動しています。中でも今回は、新たに委嘱を受けた2人の方をご紹介します。



今年度活動する協力隊員と福岡市長

辻丸 敬彦(農業研修生)

「食」を生み出す農業は、これからの時代、とても大切な分野だと思っております。1つ1つ勉強していく中で、わからない事など色々とお迷惑をかける事もあるかと思いますが、何とぞ、ご指導ご鞭撻のほどよろしくお願ひします。



道下 若菜(農業研修生)

三次市で生まれ育ち、大学卒業後は広島市で働いていました。この度新規就農者として農業研修を受け、2年後の独立をめざします。一日も早く成長できるよう努力致しますので、どうぞよろしくお願ひします。



新型コロナウイルス感染症対策 三次市独自事業

子育て世帯応援商品券事業 **申請不要**

子育て世帯を応援し、市内消費を喚起するため、高校3年生までのお子さんがある世帯に、三次市内の店舗で利用できる地域商品券を配付します。

対象者

令和3年6月30日時点で三次市に住民票のある平成15年4月2日～令和3年6月30日生まれの子ども

商品券の金額

対象児童1人あたり1万円分の商品券(三次藩札)

配付時期(予定) 令和3年7月初旬

※商品券は、世帯宛てに簡易書留で送付します。
※配付を辞退される方は、別途「辞退届」の提出が必要です。
※詳しくは、広報みよし6月号や市ホームページに掲載予定です。

問 子育て支援課育児支援係

☎0824-62-6148 FAX0824-62-6300

高齢者応援商品券事業 **申請不要**

75歳以上の方の健康を応援し、外出や社会参加のきっかけとしてもらうとともに、市内消費を喚起するため、三次市内の店舗で利用できる地域商品券を配付します。

対象者

令和3年6月30日時点で三次市に住民票があり、昭和22年4月1日以前に生まれた方(令和3年度中に75歳以上になる方)

商品券の金額

対象者1人あたり1万円分の商品券(三次藩札)

配付時期(予定) 令和3年7月初旬

※商品券は、対象者宛てに簡易書留で送付します。
※配付を辞退される方は、別途「辞退届」の提出が必要です。
※詳しくは、広報みよし6月号や市ホームページに掲載予定です。

問 高齢者福祉課高齢者福祉係

☎0824-62-6145 FAX0824-62-6285

マイナンバーカード交付等特設窓口の臨時開庁について

マイナンバーカード交付等特設窓口について、次のとおり、臨時で窓口を開庁します。当日は、新型コロナウイルス感染症対策のため、**完全予約制**で対応します。カードのお受け取り等、ご希望の方は、事前にお申し込みください。

臨時開庁日 5月30日(日) 8時30分～12時、13時～16時30分

臨時開庁場所 マイナンバーカード交付等特設窓口(市役所本庁東館1階)

予約受付期間 5月12日(水)～5月26日(水)

平日8時30分～12時、13時～17時15分

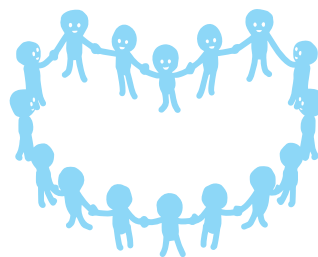
※ただし、定員になり次第、受付を終了します。

予約・問 マイナンバーカード交付等特設窓口(市民課市民窓口係) ☎0824-62-6963 FAX0824-63-2809



「三次市障害者計画」を策定しました

令和3年度から令和8年度における障害者施策の基本方向を示す計画である「第3期障害者福祉計画」と、令和3年度から令和5年度における障害福祉サービス見込み量等を定めた「第6期障害福祉計画」「第2期障害児福祉計画」の3つの計画を一体化した「三次市障害者計画」を策定しました。



基本理念

障害のある人一人ひとりが地域の一員として尊重され、自己選択と自己決定のもとに、安心して自分らしく自立した生活を送ることのできる地域社会の実現

めざす将来像

障害のある人が、地域でいきいきと自分らしく生きることのできるまち

基本目標1 共生社会のまちづくり

障害がある・ないに関わらず、誰もが相互に人格と個性を尊重し支え合い、障害に対する理解や福祉に関する教育・研修の推進を図り、地域で支え合う仕組みづくりと障害のある人の社会参加の促進を進めていきます。

基本目標2 支援組織および相談支援体制の強化

障害者支援センターを中心に各種サービスによる支援体制および相談支援体制を構築し、障害のある人が安心して生活できる環境づくりを進めていきます。

基本目標3 安心して生活できる支援体制の強化

障害のある人が、安心して生活をしていくために、適切なサービス等の支援、住まいや社会生活における合理的配慮のある環境づくり、災害等の緊急時にも対応できる体制など多様な支援を提供できる体制強化に努めていきます。

基本目標4 いきいきと働ける仕組みと支援の充実

障害のある人が多様な働き方を選ぶことができる環境づくりや多様な就労支援の提供に努めていきます。

基本目標5 切れ目のない支援体制の整備

生活環境の変化に対応できる一貫した支援を提供し、一人ひとりに寄り添った支援を行うことのできる体制を整備していきます。

計画の内容は市ホームページに掲載しています



☎ 社会福祉課障害者福祉係 ☎0824-65-2051 ☎0824-62-6285

地域生活支援拠点等の取り組みを進めています

地域生活支援拠点とは…

障害のある人の重度化・高齢化や「親亡き後」を見据え、地域で安心して暮らし続けられるよう、地域で支援する体制をつくらうとするものです。

市では、市内の障害福祉サービス事業所が連携しながら支える体制をつくっていく面的整備により取り組みを進めています。介助者が急に入院するなど、障害のある人に緊急に支援が必要となった場合の相談支援や受入支援を開始しました。利用には事前に登録が必要となります。

☎ 三次市障害者支援センター ☎0824-65-1131 ☎0824-65-1132

三次市ふるさと学生応援事業 **三次市出身の学生を応援します**

新型コロナウイルス感染症により影響を受けた、市外在住の学生を応援します。

対象者 三次市出身かつ市外在住の、大学などに通う学生(平成7年4月2日～平成15年4月1日生まれの方)

※その他にも要件がありますので、お問い合わせください

必要書類 申請書、学生証、県内大学等に在学の方は市外在住であることを証明するもの(賃貸契約書等)

申込期間 4月15日(木)～5月31日(月)

申込方法 **【持参】**農政課、各支所窓口、(株)暮らしサポートみよし

【郵送】(株)暮らしサポートみよし

〒728-0013 三次市十日市東三丁目14-25

【電子申請】市ホームページから申請できます



申・問 農政課農林振興係
☎0824-62-6164
FAX0824-64-0172



市ホームページ

※お詫びと訂正：広報みよし4月号で対象者を「平成14年4月1日生まれの方」と表記しておりましたが、正しくは**【平成15年4月1日生まれの方】**です。お詫びして訂正します。

三次市職員採用資格試験を実施します！

応募締切 6月17日(木)まで ※事務職(社会人経験者枠)については6月10日(木)まで

試験日 6月26日(土)

試験要項・申込書の入手方法

- ・市役所本庁、各支所等、市立三次中央病院(医療職のみ)で受け取れるほか、郵送により請求できます。また、三次市ホームページからダウンロードもできます。
- ・詳細は受験案内を確認してください。

採用職種	受験資格(各職種すべての条件を満たす人のみ受験可能)	採用予定日	採用予定人員	勤務場所等
事務職 (社会人経験者枠)	①昭和56年4月2日以降に生まれた人 ②一つの民間企業等(国・地方公共団体含む)での職務経験が5年以上ある人 ③行政課題解決につながる能力等を持った人	令和3年8月1日から10月1日の間	若干名	三次市役所 または 各支所等
技師 (土木・実務経験者枠)	①昭和61年4月2日以降に生まれた人 ②民間企業等(国・地方公共団体含む)での土木に関する職務経験が5年以上ある人 ③土木施工管理技士(1級または2級)資格を有する人、または、高等学校以上の学校において専門(土木)課程を修得して卒業した人	令和3年8月1日から10月1日の間 または 令和4年4月1日	若干名	
診療所看護師	①昭和46年4月2日以降に生まれた人で、看護師資格を有する人 ②看護師としての実務経験が4年以上ある人	令和3年8月1日から10月1日の間	1人	市内診療所 (作木診療所を予定)
看護師 助産師	①昭和57年4月2日以降に生まれた人で、看護師(助産師)資格を有する人(令和4年実施の国家試験で資格取得見込みの人を含む) ②交替制勤務が可能である人	令和4年4月1日 ※既に資格を有する人については令和4年4月1日までに採用予定	20人程度	市立三次中央病院
薬剤師	昭和62年4月2日以降に生まれた人で、薬剤師資格を有する人(令和4年実施の国家試験で資格取得見込みの人を含む)		若干名	
管理栄養士	昭和57年4月2日以降に生まれた人で、管理栄養士資格を有する人(令和4年実施の国家試験で資格取得見込みの人を含む)		若干名	
臨床工学技士	昭和62年4月2日以降に生まれた人で、臨床工学技士資格を有する人(令和4年実施の国家試験で資格取得見込みの人を含む)		若干名	
事務職(医療情報)	①昭和62年4月2日以降に生まれた人 ②情報システム関連または情報システム運用管理の職務経験が3年以上ある人		若干名	

応募・問 総務課職員係 〒728-8501 三次市十日市中2-8-1 ☎0824-62-6105 FAX0824-62-6137

新極真会 2021 広島県空手道選手権大会



左から沖田和駿さん、豊高誠大さん、高野慎士さん、福岡市長、木本愛奈さん、立畑花笑さん

型の部

- ・小学5・6年生初級の部 **優勝** 木本愛奈さん
- ・小学5・6年生上級の部 **優勝** 高野慎士さん

組手の部

- ・小学2年生男子の部 **準優勝** 豊高誠大さん
- ・小学6年生女子の部 **準優勝** 立畑花笑さん
- ・小学5・6年生男子初級の部 **準優勝** 沖田和駿さん

祝 全国大会 出場おめでとうございます

(敬称略)

名前(所属等)	大会名(開催日/開催地)
さかた まほ 坂田真保	第14回 ベートン音楽コンクール 全国大会 (令和3年1月6日/ 広島県福山市)
なかの ゆか 中野由佳	第37回 日本パラ水泳選手権大会 (令和3年3月5日~7日/ 静岡県富士市)

※地域振興課スポーツ振興係では、世界・全国大会へ出場される方の情報をお待ちしています。

☎0824-62-6553 ㊚0824-62-6235

㊜sports@city.miyoshi.hiroshima.jp

市長コラム 新しい三次 三次の魅力を再発見

新緑の季節は、芝桜やチューリップ、フジなどの花々が鮮やかに色づき、木々が瑞々しい緑に覆われ、自然の中で癒しの一時を過ごしたい時期です。三次でもカヌーやキャンプなどのアウトドアのほか、ウォーキングやサイクリングなど、様々なスポーツを楽しむ方が増えています。コロナ禍で行動が制限されている今だからこそ、たくさんさんの素晴らしい自然に触れ合ったり、適度な運動によって汗を流したりして、心身共にリフレッシュすることはとても大切です。

4月11日にカヌー公園さくぎにおいて、川開きセレモニーとカヌー大会が開催され、多くの参加者で会場が賑わっていました。大会等に関わる皆さんの真剣なまなざしと笑顔をみることができ、非常に心が踊りました。オートキャンプ場や入浴施設が併設されている当施設は、ここ近年のキャンプブームから、オールシーズンで予約が急増しています。このような状況は、市内各所のキャンプ場でも同様の傾向にあります。



先般、ソロキャンプ(一人でするキャンプ)を楽しまれている方から話を伺う機会があり、新しい気づきをいただくとともに、三次の魅力を確認することができました。キャンプは、非日常の空間で楽しみ癒されながら、多くの自然体験や生活体験などを通じて、「生きる力」を育み、更には、災害や防災に対する意識を高めることにもつながっていくということです。また、自然が豊かで、空気のおいしい「三次市」は、都市部にはない魅力がいっぱい詰まっているということも聞きしました。

私たちが生まれ育った、山や川などの豊かな自然環境は、三次の強みであり大切な地域資源です。これからも、三次の四季を楽しみながら、地域住民の皆さんと一緒に、三次の魅力ある地域資源を生かした、持続力のある地域づくりを進めていきます。





自然にやさしい
環境づくり

7月1日から一部地域で し尿の汲み取り料金が改定されます

適正なし尿の処理体制を維持していくため、7月1日から次の地域で、し尿の汲み取り料金が改定されます。

【し尿の汲み取り料金表】

地 域	現行料金(1リットル単価)	令和3年7月1日～
旧三次・君田・布野・作木・三和	12円40銭(税込13円64銭)	13円50銭(税込14円85銭)

三次市環境基本計画等を策定しました

自然と共生し、環境への負荷の少ない持続可能な社会の構築に向けて、市民、事業者等の各主体と連携した取り組みを進めていくため、新たに「三次市環境基本計画」および「三次市地球温暖化対策実行計画(区域施策編)」を策定しました。

※詳しくは市ホームページをご覧ください



市ホームページ

☎ 環境政策課環境政策係 ☎0824-62-6136 ☎0824-62-6397

処理施設やごみ収集車で発火トラブル！

～その主な原因はリチウムイオン電池～

充電式小型家電にはリチウムイオン電池やニッケル水素電池、ニカド電池が使用されていますが、特にリチウムイオン電池は過度な力が加わると発熱・発火する特徴があるため、処理施設やごみ収集車で発火などのトラブルが発生しています。充電式の小型家電をごみとして出す場合は、必ず充電式電池を外してください。

【充電式電池のマーク】



Ni-Cd
ニカド電池



Ni-MH
ニッケル
水素電池



Li-ion
リチウム
イオン電池

Q:どんな小型家電に使用されていますか？

A:電子タバコ、電動歯ブラシ、デジタルカメラ、シェーバー、モバイルバッテリーなどです。充電式電池のマークをご確認ください。

Q:充電式電池が取り出せない場合はどうすればよいのですか？

A:市では小型家電の拠点回収を行っています。市役所本庁・各支所、三次環境クリーンセンターに設置してある小型家電回収ボックスに入れてください。

Q:取り外した充電式電池はどうすればよいのですか？

A:家電量販店などの小売店に設置してある回収ボックスへ投入してください。回収ボックスがない場合は小売店にお問い合わせください。

Q:取り外した充電式電池はごみの日に出せますか？

A:有害ごみとして出してください。ただし、電池同士の接触等でショートし、発火する恐れがあるため、必ず電極をセロテープなどでおおってください。

☎ 環境政策課業務管理係(三次環境クリーンセンター) ☎0824-66-3449 ☎0824-66-3168



5月31日は世界禁煙デー ～なくそう！望まない受動喫煙～

人が他人の喫煙によりたばこから発生した煙にさらされることを「受動喫煙」と言います。受動喫煙は、脳卒中、虚血性心疾患、肺がんなど、様々な病気を発症するリスクがあります。

特に20歳未満の方や患者などは受動喫煙による健康影響が大きいと言われています。改正健康増進法により、こうした方々が主に利用する施設や屋外については、受動喫煙対策が一層徹底されました。

主な変更点

- ①学校・児童福祉施設、病院・診療所、行政機関の庁舎等は、敷地内禁煙
- ②多くの人が利用する施設においては、原則屋内禁煙
(喫煙を認める場合は、喫煙専用室などの設置が必要)
※既存の経営規模の小さな飲食店に対しては、経過措置がとられています。
- ③喫煙できるエリアがある場合は、標識掲示が義務付け
- ④喫煙エリアには、客としても従業員としても未成年者の立ち入りが禁止

【禁煙に関するパネル展】

と き 5月24日(月)～6月2日(水) ところ サングリーン1階 センターコート



問 健康推進課健康推進係 ☎0824-62-6257 FAX0824-62-6382 ✉kenko@city.miyoshi.hiroshima.jp

健康相談等のお知らせ(広島県北部保健所)

相 談	心の健康相談	エイズ検査および梅毒検査・相談
と き	5月18日(火) 受付時間 13時～14時30分	5月27日(木) 受付時間 9時～11時
と ころ	広島県北部保健所(広島県三次庁舎第3庁舎)三次市十日市東4-6-1	
そ の 他	【対象】ストレス・うつ病など心の健康について不安のある方およびその家族など 【スタッフ】精神科医師・保健師	検査は無料・匿名で受けられます。結果はその日にお知らせできます。相談は随時実施しています。
申し込み・問い合わせ先	電話でご予約ください。秘密は厳守します。 広島県北部保健所 保健課保健対策係 ☎0824-63-5185	

風しん第5期予防接種のクーポン券の有効期限が延長されます！

— 昭和37年～昭和53年生まれの男性の皆様へ —

令和元年、令和2年にお送りした「風しん」抗体検査・予防接種クーポン券の有効期限が、令和4年2月まで延長されました。

これから生まれてくる赤ちゃんを社会全体で守るため、ぜひこの機会に抗体検査を受けましょう！
クーポン券を紛失された方は再発行いたしますのでお問い合わせください。

対象者 昭和37年4月2日～昭和54年4月1日生まれの男性

※すでにクーポン券を利用した方は対象にはなりません。

費用 無料

実施可能医療機関 全国の風しん抗体検査・風しん第5期定期接種受託医療機関

※詳しくは厚生労働省ホームページをご確認ください。

厚生労働省 風しんの追加的対策

検索



厚生労働省
ホームページ

問 健康推進課健康企画係 ☎0824-62-6232 FAX0824-62-6382



\ 5月17日の週から始まります /

トレーニングマシン巡回指導

トレーニングマシンで運動を始めてみませんか？

市内12カ所のトレーニング拠点施設で、指導者がマシンの使い方などの説明を行います。若い人でも高齢の人でも安心してお使いいただけますので、ぜひご利用ください。

施設利用料 1回あたり100円(65歳以上の人、障害者手帳をお持ちの人は無料)

※文化センターさくぎは、どなたも1回あたり150円 ※みわ保健センターは施設にお問い合わせください。(☎0824-52-7120)

※年末年始・祝日・施設閉所日は行っていません。

NO.	施設名	指導者巡回日時
①	君田生涯学習センター トレーニングルーム	毎週木曜日 13時30分～15時
②	布野保健福祉センター 2階トレーニング室	毎週月曜日 13時30分～15時
③	文化センターさくぎ トレーニング室	毎月第2・4水曜日 13時30分～15時
④	下地区自治交流センター(めんがめ)	毎月第3水曜日 13時30分～15時
⑤	上地区自治交流センター(ポテンシャル)	毎月第1水曜日 13時30分～15時
⑥	三次西健康づくりセンター	毎週金曜日 9時～10時30分
⑦	三次市福祉保健センター 3階 健康増進室	毎週水曜日 9時～10時30分 毎週木曜日 13時～14時30分
⑧	かわち小規模多機能施設「ぬくもり」	毎週水曜日 13時～14時30分
⑨	(新)みわ保健センター	毎週火曜日 15時～16時30分 毎週金曜日 15時～16時30分
⑩	田幸健康増進施設 いきいきランド田幸	毎週水曜日 13時～14時30分 毎週金曜日 9時30分～11時
⑪	グループホームみらさか(のぞみ苑)トレーニング室	毎週火曜日 13時～14時30分
⑫	吉舎保健センター	毎週水曜日 13時～14時30分

☎健康推進課健康推進係 ☎0824-62-6257 ☎0824-62-6382

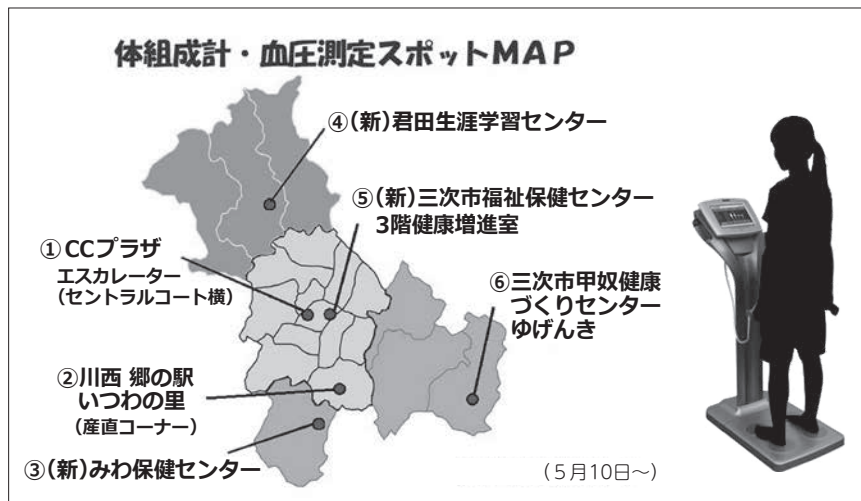
体組成計・血圧計の設置場所が変わります！

5月10日より体組成計と血圧計の設置場所が変更になりました。設置場所は、地図でご確認ください。

体組成計では、体脂肪率や筋肉量、内臓脂肪等を知ることができます。ご自由に測定できますので、ぜひご利用ください。

利用時間は施設により異なります。詳しくは各施設にお問い合わせください。

利用料:無料



☎健康推進課健康推進係 ☎0824-62-6257 ☎0824-62-6382



オーラルフレイル予防で健康長寿！

「オーラルフレイル」とは、噛んだり、飲み込んだり、話したりするための口の機能が衰えることをいいます。「オーラルフレイル」を放置すると、口の機能低下、食欲の低下、さらには心身の虚弱な状態を招くことがあります。

おいしく安全に食べて楽しく会話するために、しっかり口を動かしましょう。

口の周囲の体操：食べこぼし防止



口を「うー」と
しっかりすぼめる

口を「いー」と
しっかり伸ばす

口を大きく「あー」と
開く

舌の体操：唾液が出やすくなり、飲み込みもスムーズに



舌を右・左に動かす

舌を前・後に動かす

舌を上・下に動かす

※注：「あー」の時に痛みを感じる場合には、「うー」「いー」だけにしておきましょう

三次市在宅歯科医療連携室についてのお知らせです

三次市在宅歯科医療連携室では、通院困難な要介護の方への訪問歯科診療について相談に応じています。かかりつけ歯科医院をお持ちでなく、通院が困難な場合、三次市歯科医師会と連携し、ご自宅や施設を訪問して、歯科治療や口腔ケア等を実施していますので、お気軽にご相談ください。

なお、緊急的な対応は難しいため、日頃からかかりつけ歯科医院を持ち、定期的な歯科健診を受けられることをお勧めします。

相談窓口

三次市在宅歯科医療連携室

(三次市歯科衛生連絡協議会事務局 三次市健康推進課)

問い合わせ時間

月曜日～水曜日 9時～16時

☎0824-62-6257 FAX0824-62-6382

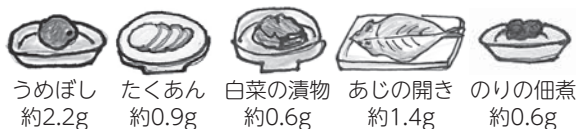
✉kenko@city.miyoshi.hirosima.jp

5月17日は「高血圧の日」、毎月17日は「減塩の日」

— 1日食塩摂取目標量は 男性7.5g未満 女性6.5g未満 —

高血圧は、脳血管疾患や心疾患、腎臓病などの原因になると言われています。早い時期から高血圧を予防することが大切です。高血圧を予防するために、減塩・運動に取り組みましょう

減塩 ☆漬物・佃煮・干物などは、食べる回数と量を減らしましょう



うめぼし
約2.2g

たくあん
約0.9g

白菜の漬物
約0.6g

あじの開き
約1.4g

のりの佃煮
約0.6g

レッツ健塩！

○小皿に取り分け、1回量を守りましょう

○浅漬けや即席漬けがお勧めです

※漬物は野菜を食べることになりません

運動

適度な運動は血圧を下げる効果があります。身体を動かすことで血管を広げ、血液の流れをスムーズにします。

高血圧予防には有酸素運動がオススメ

運動は継続することが大切です！

無理のない範囲で行いましょう



ストレッチ



ウォーキング



水中ウォーキング



三次市国民健康保険に加入されている40歳～74歳の方へ 特定健康診査受診券発送のお知らせ

令和3年3月末までに三次市国民健康保険に加入されている方へ、令和3年度「特定健康診査受診券」を6月(中旬ごろ)に自宅へ送付します。

「特定健康診査受診券」は健診受診時または申し込み時に必要です。大事に保管してください。

健診の内容と申込方法

広報みよし6月号と一緒に配布する「健康診断のおしらせ」をご覧ください。

令和3年4月1日以降に三次市国民健康保険へ加入された方へ

特定健診の受診をご希望の方は「特定健康診査受診券」を発行します。 ※詳しくはお問い合わせください。

特定健康診査の受診券について

問 市民課保険年金係

☎0824-62-6134

FAX0824-63-2809

健診の内容や申し込みについて

問 健康推進課健康企画係

☎0824-62-6232

FAX0824-62-6382

食推さんおすすめ

健塩 クッキング

じょうずに減らして、
おいしく食べて、健康に
なろう！

健康推進課 管理栄養士から健塩ポイント！

マヨネーズの大きじ1杯あたりの塩分量は、0.3g。マヨネーズを抑えてヨーグルトを加えることで、塩分・エネルギー共に控えた、まろやかで美味しいサラダになっています。



おからサラダ

《塩分 1人当たり0.6g》



三次市食生活改善推進協議会 三良坂支部提供

材料 (6人分)

おから	150g
きゅうり	1本
ハム	3枚
りんご	1/4個
らっきょう	30g
A	
マヨネーズ	大きじ4
プレーンヨーグルト	大きじ4
練りがらし	小さじ1/2
こしょう	少々

作り方

- ① おからはラップして電子レンジで600w1分加熱して、ほぐして冷ます。
- ② きゅうりは輪切りにして塩もみし、洗い絞る。
- ③ ハム、りんごは1cm角に切る。らっきょうはみじん切りにする。
- ④ ボウルにAを入れよく混ぜ合わせ①～③を加え、さらに混ぜ合わせる。

三良坂支部の皆さんより

三良坂支部は18人で活動しています。みんな元気で仲が良く、いつも笑顔が絶えない仲間であることが私たちの自慢です。

三良坂は、大豆・豆腐・おからが特産品です。レシピを掲載するために何度も集まり話し合いました。三良坂風でんぱち焼き、豆乳の冷たいスープなども紹介したかったメニューです。



問 健康推進課健康企画係

☎0824-62-6232

FAX0824-62-6382

気になる料理は切り取って保存しておきましょう！





被爆二世健診のお知らせ

県では、被爆二世の方の健康診断を実施します。

次の窓口に「申込み専用はがき」と「被爆二世健診のお知らせ」を設置しています。

設置窓口 市民課保険年金係・健康推進課・各支所

対象者 広島県内に居住し、両親のどちらかが原子爆弾被爆者で、次のいずれかに該当する方(広島市に居住の方は広島市原爆被害対策部援護課 ☎082-504-2195へお問い合わせください)

広島被爆の場合 昭和21年6月1日以降に生まれた方

長崎被爆の場合 昭和21年6月4日以降に生まれた方

申込期間 6月1日(火)～令和4年1月31日(月)※消印有効

実施期間 6月10日(木)～令和4年2月28日(月)
(精密検査は、令和4年3月10日(木)まで)

申込方法 市民課、健康推進課、各支所などで配布する専用はがきに必要事項を記入し、受診希望日の2週間前までに広島県被爆者支援課(☎082-513-3116)へお申し込みください。

※広島県ホームページから電子申請もできます。

検査費用 無料 (注)被爆二世健診の範囲に含まれない検査は、自己負担となります。

※詳しくは、「令和3年度被爆二世健診のお知らせ」をご覧ください。

※新型コロナウイルス感染拡大の影響により、受診予約が取りにくい場合や医療機関が受入れを休止する場合があります。

【被爆二世健康記録簿】令和3年度から被爆二世健康記録簿をご希望の方にお渡しします。

(令和2年度被爆二世健康診断申込者のうち、令和3年度のリーフレット送付希望者には、県から直接、被爆二世健康記録簿を送付予定です。)

☎ 市民課保険年金係 ☎0824-62-6134 ☎0824-63-2809 広島県被爆者支援課 ☎082-513-3116

ALS 講演会 ～私らしく生きることのできる地域を考える～

と き 6月20日(日) 13時30分～16時 **と ころ** 三次市福祉保健センター4階 ふれあいホール

内 容 「ALSについて」「医療的ケアが必要な人の在宅生活を支えるために必要なこと」

講師 ビハーラ花の里病院 副院長 織田雅也氏

「ALS患者の在宅生活の日常について～重度訪問介護を利用して～」

講師 ALS在宅患者 長岡貴宣氏

交流会 意思伝達装置「オリヒメアイ」のデモンストレーションなど

参加費 無料 **定員** 50人 **申込期限** 6月10日(木)

申込方法 ①名前 ②所属または住所 ③職種 ④連絡先 ⑤交流会参加有無
⑥講師への質問を記入のうえお申し込みください。

☎・☎ 三次市障害者支援センター ☎0824-65-1131 ☎0824-65-1132 ✉support@p1.pionet.ne.jp

春の入門キャンペーン実施中 今なら空手道着(通常11,550円)プレゼント!

広告

極真カラテ 生徒募集中

少年部 体力、精神力、礼儀作法の習得。また集団稽古により積極性や協調性を養います。
◎対象:幼年～小学生の男女

一般部 個々の習熟レベルに応じ身体能力を高め初心者の方でも基本より丁寧に指導します。
◎対象:中学生以上の男女

見学
体験入門
受付中
《無料》

新型コロナウイルス感染拡大防止対策 ガイドライン実施中

全世界空手道連盟 新極真会 広島支部 三次道場

月・水・金18:30～20:00

三次市十日市中2-12-38(中央通り広島銀行横)

お申し込み・お問い合わせは

0824-64-1034

みんなの
介護保険介護保険を利用した住宅改修、
福祉用具の貸与・購入

介護を必要とする人が、住み慣れた自宅で、安全に自立した生活を続けるために住宅改修、福祉用具の貸与・購入をされる場合、介護保険の給付を受けることができます。

住宅改修

対象者	要介護・要支援認定を受けている方で、在宅生活を送ってられる方
支給限度額	20万円(同じ住宅で対象者1人につき) ※利用者負担割合分含む
支給対象工事	① 手すりの取付け ② 段差の解消 ③ 滑りの防止および移動の円滑化等のための床または通路面の材料の変更 ④ 引き戸等への扉の取替え ⑤ 洋式便器等への便器の取替え ⑥ ①～⑤の住宅改修に付帯して必要となる住宅改修
注意事項	工事を行う前に、改修が支給対象であるかを確認するため、 事前申請 が必要
問い合わせ先	要支援1・2の方は、地域包括支援センター 要介護1～5の方は、居宅介護支援事業所

福祉用具の貸与(レンタル)

対象者	要介護・要支援認定を受けている方で、在宅生活を送ってられる方
支給限度額	要介護度別の区分支給限度基準額の範囲内/月
支給対象工事	① 車いす(付属品を含む) ② 特殊寝台(付属品を含む) ③ 床ずれ防止用具および体位変換器 ④ 手すり(工事を伴わないもの) ⑤ スロープ(工事を伴わないもの) ⑥ 歩行器 ⑦ 歩行補助つえ ⑧ 認知症老人徘徊感知機器 ⑨ 移動用リフト(つり具を除く) ⑩ 自動排泄処理装置
注意事項	※要支援1・2および要介護1の方は、原則として①、②、③、⑧、⑨は保険給付対象外 ※要支援1・2および要介護1～3の方は、原則として⑩は保険給付対象外
問い合わせ先	要支援1・2の方は、地域包括支援センター 要介護1～5の方は、居宅介護支援事業所

福祉用具の購入

※福祉用具のうち入浴や排泄などに使用するため「貸与」になじまないもの

対象者	要介護・要支援認定を受けている方で、在宅生活を送ってられる方
支給限度額	10万円/年(4月～翌年3月) ※利用者負担割合分含む
支給対象工事	① 腰掛便座 ② 自動排泄処理装置の交換可能部品 ③ 入浴補助用具 ④ 簡易浴槽 ⑤ 移動用リフトのつり具
注意事項	介護保険の指定を受けた福祉用具販売事業所で購入された場合に限る
問い合わせ先	介護保険の指定を受けた福祉用具販売事業所

問 高齢者福祉課介護保険係 ☎0824-62-6387 ☎0824-62-6285



広島みどり信用金庫

広告

令和4年度 職員募集

(応募資格:大学、短期大学、専門・専修学校、高校を令和4年3月卒業見込の方および令和2年3月以降に大学を卒業された方)

■採用についてのお問い合わせ先

広島みどり信用金庫 総務部人事課

〒727-0013 広島県庄原市西本町三丁目1番8号

☎0824-72-5588 ☎0120-301-865(携帯電話からもOK)

※エントリー表は当金庫HPより取得できます。

<https://www.shinkin.co.jp/midori/>

広島県ナースセンター出張相談

広島県ナースセンターの、看護職員による無料出張相談が実施されます。

日時 6月8日(火)13時30分～15時30分

会場 ハローワーク三次

内容 離職看護職員に対して、就業のための情報提供や就業相談が行われます。

問 広島県ナースセンター(広島県看護協会)

☎082-293-9786



「ネウボラみよし」からのお知らせ

「ネウボラみよし」は安心して妊娠、出産、子育てができるようにお手伝いをする子育て支援の身近な相談窓口です。お母さんや子どもの健康、子育ての悩み等さまざまな相談に対応します。お気軽にご相談ください。

☆ネウボラみよし拠点

三次市役所東館 2階 三次市十日市中二丁目 8番1号

三次市健康推進課 ☎0824-62-6257 FAX0824-62-6382 ✉kenko@city.miyoshi.hiroshima.jp

☆ネウボラサテライト

- *あそび工房(CCプラザ内) ☎0824-65-2055
- *北部あそびの広場(布野生涯学習センター) ☎0824-65-2055
- *三良坂地域子育て支援センターみつばち ☎0824-44-2136

計測もできます♪
お気軽に声かけて
ください。



<保健師・管理栄養士の巡回相談>

サテライト名	あそび工房 (CCプラザ内)	北部あそびの広場	三良坂地域子育て 支援センターみつばち
保健師巡回相談	毎週水曜 AM *	第4金曜 AM *	第1・3火曜 AM *
管理栄養士 栄養相談	第2水曜 AM *	4回/年(5/7・8/6 11/5・2/4) AM *	4回/年(6/15・9/21 12/21・3/15) AM *

※保健師巡回相談・栄養相談の時間(祝日はのぞく)

*10時~11時30分



遊びに来たついでに計測や相談
ができます。

母子モの紹介<母子手帳アプリ>

母子モのダウンロードはこちら

※外部リンク



オンラインで個別
に相談できます。



「ネウボラみよし」行事のお知らせ

相談	とき	ところ	対象	内容など	問い合わせ・申し込み先
離乳食講座	5月28日(金) 13時30分~14時30分	三次市生涯 学習センター 3階調理実習室	5カ月頃~18カ 月頃までの乳児 を子育て中の保 護者	離乳食についてデモンストレーションや体験から、お子さんに食べやすい食形態を知る講座です。 ・新型コロナウイルス対策のため試食・託児はありません。抱っこひもや、スリング、マスクなどをご持参ください。 ・申込期限 5月21日(金)	健康推進課健康企画係 ☎0824-62-6232 ☎0824-62-6382 ✉kenko@city.miyoshi.hiroshima.jp
オンライン 子ども食事相談	6月8日(火) 30分程度 zoomまたは母子モで実施します。 Wifi環境があることをお勧めします。		5カ月頃~3歳頃 までの乳児を子 育て中の保護者	離乳食・幼児食についての悩みや質問、相談のある方。オンラインで自宅から気軽にお話ししてみませんか。	



「親の力」をまなびあう学習プログラム ファシリテーター養成講座の開催



子育て支援のための研修会、地域や学校での講座や学習会などで進行役をしていただく方(ファシリテーター)の養成講座です。参加者が安心して学習できる場づくり、話し合いの進め方などを学びます。

1回目 5月26日(水) 18時～21時(基礎講座)

2回目 6月 2日(水) 18時～21時(応用講座)

※基礎学習と応用(演習)の2回講座です。

〈基礎講座〉	講義	家庭教育について 学習プログラムの内容について
	演習Ⅰ	学習プログラムの模擬体験
	演習Ⅱ	学習プログラム進行(展開)案の作成
〈応用講座〉	演習Ⅲ	グループワーク(プログラム進行の実演)
	まとめ	振り返りと意見交流



子育て支援センターにて

会場 みよしまちづくりセンター 1階 会議室(両日とも)

対象 子育て中の方や子育て支援をしている方、子育て支援やファシリテーションに関心のある方

定員 9人 申込期限 5月19日(水)

問 文化と学びの課文化学習係 ☎0824-64-0092 ☎0824-64-0067



第5回(通算65回) ふわりん子育てセミナー

【テーマ】

子育てと仕事の両立でイライラしていませんか？

とき 6月6日(日) 10時～11時30分

ところ 十日市コミュニティセンター2階 講座室

託児 あり

会費 200円

講師 一般社団法人倫理研究所 佐々木博子

主催 家庭倫理の会三次庄原

問 家庭倫理の会三次庄原
☎090-9733-7753(三上)

「ゆげんき」でYou GENKI!

●ゆげんき6月のイベント

◆ママカフェ ガーデニングアートをしよう!

日時 6月27日(日) 10時30分～12時

対象 ママとお子様(小学校低学年以下)

定員 10組(要予約) 参加費 500円

内容 鉢とガーデニングピックに絵を描いて花を植えよう!

新型コロナウイルス感染拡大防止のため、館内はマスク等の着用をお願いします。

その他運動教室も実施しています。

詳しくはホームページをご覧ください。



ゆげんき
ホームページ

問 甲奴健康づくりセンターゆげんき
☎0847-67-5019 ☎0847-67-2019

広告



60歳からの元気なチカラを

シルバー人材センターで
活かしてみませんか？

公益社団法人三次市シルバー人材センター

●本所 三次市四拾貫町154番地1 ☎0824-62-7800

●北部支所 ☎0824-54-2941 ●南部支所 ☎0824-43-4545

毎月20日に入会説明会
を開催しています。
ご来所お待ちしております。





令和3年度放課後児童クラブ夏休みの 入会申し込みを受け付けます

希望する方は、教育委員会文化と学びの課(本庁本館5階)・各支所にある申込書に必要事項を記入し、関係書類を添えて提出してください。

新型コロナウイルス感染症の今後の動向によっては、利用を制限する場合があります。

申込場所 教育委員会文化と学びの課または各支所

申込期間 5月31日(月)まで ※土日祝日を除く 午前8時30分～午後5時15分

※必ず期限内にお申し込みください。期限を過ぎて提出された場合、入会の決定が遅れますのでご注意ください。

※申し込み多数の場合は、1年生～3年生までの児童が優先となります。

※入会審査時点で、すでに入所定員を満たしている児童クラブについてはお断りする場合がありますのでご了承ください。

放課後児童クラブとは…

保護者が就労などで昼間家庭にいない小学生を対象に、放課後や土曜日、春・夏・冬休みなどの学校休業日に家庭に代わる生活の拠点として遊びを中心とした活動を行い、安全で心身ともに健全に育つための支援を行う場です。

市窓口で申し込みが必要な放課後児童クラブ一覧

小学校区	運営主体	名 称	開設場所
三 次*	三次市	三次小学校第1放課後児童クラブ	三次小学校内
	三次市	三次小学校第2放課後児童クラブ	
十日市*	三次市	十日市第1放課後児童クラブ	十日市こども集会所
	三次市	十日市第2放課後児童クラブ	
	三次市	十日市第3放課後児童クラブ	
	三次市	十日市第4放課後児童クラブ	
八 次*	三次市	八次第1放課後児童クラブ	八次児童館
	三次市	八次第2放課後児童クラブ	八次集会所内
	三次市	八次第3放課後児童クラブ	八次小学校内
	三次市	八次第4放課後児童クラブ	八次児童館
	三次市	八次第5放課後児童クラブ	八次小学校内
	三次市	八次ふれあい放課後児童クラブ	八次小学校内
神 杉	三次市	神杉放課後児童クラブ	神杉こども集会所
酒 河*	三次市	酒河第1放課後児童クラブ	旧酒屋保育所内
	三次市	酒河第2放課後児童クラブ	
和 田	三次市	和田放課後児童クラブ	旧JA和田出張所内
吉 舎	三次市	吉舎放課後児童クラブ	吉舎交流拠点施設内
三良坂	三次市	三良坂放課後児童クラブ	三良坂農村ふるさとセンター内
三 和	三次市	三和小学校放課後児童クラブ	三和小学校内
甲 奴	三次市	甲奴放課後児童クラブ	甲奴こども集会所

* 三次、十日市、八次、酒河小学校区の児童クラブは、希望クラブを選択することができません。

問 文化と学びの課教育総務係 ☎0824-62-6182 ☎0824-62-6288



「低所得の子育て世帯に対する子育て世帯生活支援特別給付金(ひとり親世帯分)」についてのお知らせ

ひとり親世帯の支援のため、新たな給付金の支給を実施します。

◆支給対象者

- ①令和3年4月分の児童扶養手当受給者の方
- ②公的年金等を受給しており、令和3年4月分の児童扶養手当を受けていない方
(「公的年金等」には遺族年金、障害年金、老齢年金、労災年金、遺族補償などが該当します。)
- ③新型コロナウイルス感染症の影響を受けて家計が急変するなど、収入が児童扶養手当を受給している方と同じ水準になっている方

◆支給額 児童1人当たり一律 5万円 ◆支給時期 令和3年5月初旬から

◆支給の手続き ①の方:申請不要 ②③の方:申請が必要 ※申請方法等の詳細については、窓口または市ホームページでご確認ください。

厚生労働省コールセンター ☎0120-400-903(受付時間 平日9時~18時)

☎子育て支援課育児支援係 ☎0824-62-6148 ☎0824-62-6300



ひとり親家庭の学習支援受講者募集

勉強で困っていることはありませんか。勉強の仕方や悩み、将来の夢なども講師の人と話してみましょ。

開催日 5月16日(日) 6月13日(日) 7月4日(日)・24日(土)・25日(日)
8月1日(日)・7日(土)・8日(日)・21日(土)・22日(日) 9月12日(日) 10月3日(日)
11月7日(日) 12月25日(土)・26日(日) 令和4年1月16日(日) 2月6日(日)
3月6日(日) ※時間は毎回9時~11時

ところ 三次市生涯学習センター2階 第2講座室
吉舎保健センター 保健指導室 ※2カ所同日開催

対象 母子家庭、父子家庭の小学校新1年生~中学校新3年生

定員 各会場6人程度

講師 教師経験者など

科目 国語・算数(数学)・英語・宿題

受講料 無料

募集期間 5月10日(月)~14日(金) ※定員に達しない場合は、随時追加募集します。

申込方法 保護者名前、住所、電話番号、お子さんの名前、学年、年齢、交通手段等を記入して、郵送、FAX、メールのいずれかでお申し込みください。

申・問 (一財)広島県ひとり親家庭等福祉連合会 〒730-0016 広島市中区鞆町3-57 中特会館2階
☎082-227-2370 ☎082-227-2371 ✉hiro-kenboren@kih.biglobe.ne.jp



三次市子育てサポート事業

まかせて会員講習会開催

申込期限 5月24日(月)

子育てサポート事業は、育児の応援をしたい人(まかせて会員)が、育児の援助を受けたい人(おねがい会員)の子どもさんを、自宅でお預かりする互援助活動です。次のとおり、まかせて会員になるための講習会を開催します。

とき 5月27日(木) 9時30分~15時

会場 みよしまちづくりセンター2階 会議室

対象者 三次市に住所があり、子育ての支援がしたい方 ※託児あり(要申込み)

子育ての援助を受けたい「おねがい会員」の登録は随時受け付けています。
登録後、すぐにでも利用できます。お気軽にご相談ください。
【登録できる方】三次市在住者で、0歳~小学校6年生の子どもの保護者

申・問 子育て支援課育児支援係
☎0824-62-6148 ☎0824-62-6300 ✉ikuji@city.miyoshi.hiroshima.jp

お知らせ 広場
Information Park

医療保険 募 集 補助・支援
スポーツ 講習・講座 その他

info 国税の納付は、簡単・便利
な「ダイレクト納付」で

ダイレクト納付とは、事前に税務署に届出をし、e-Taxを利用して電子申告・徴収高計算書データの送信または納付情報の登録をした後に、簡単な操作で、即時または指定した期日に、指定した金融機関の口座から納付することができる方法です。金融機関や税務署の窓口に向く必要がありません。

なお、ダイレクト納付には電子証明書やICカードリーダーライタは不要です。

(注)届出書の提出から利用可能となるまで1か月程度かかります。
※詳しくは、国税庁ホームページをご覧ください。

問 三次税務署 管理運営・徴収部門
☎0824-6212722(直通)

募 県営住宅入居者募集

募集住宅 三次市内の県営住宅のうち、新たに空き家が生じた住宅

受付期間 6月15日(火)～17日(木)
※最終日までの消印有効

受付時間 8時30分～17時

受付期間 広島県ビルメンテナン
共同組合県営住宅管理グループ

※詳しくは、6月8日(火)から配布される申し込みのしおり・募集一覧をご覧ください。

応募・問 広島県ビルメンテナン
共同組合 県営住宅管理グループ
三次市十日市中2・3・36
向田ビル1階
☎0824-6216575

**青少年の
体験活動経費助成**

市内に居住している青少年(小学生以上おおむね18歳以下の青少年)が参加する体験活動などを行う団体に對して、予算の限度内で活動経費の2分の1以内を補助します。

対象団体 団体の構成員の半数以上が市内に居住し、青少年の体験活動に自主的に取り組む団体

※市から他の補助金の交付を受けている団体は対象外

対象活動 市内全域の青少年が参加できるよう広く募集を行う体験活動で、令和4年3月31日までに終了する活動

申請方法 所定の申請書などを提出
申請期限 5月27日(木)

申・問 文化と学びの課文化学習係
☎0824-6410092

FAX 0824-6410067

募 機能性作物等
活用事業を募集

農畜産物の生産拡大や販路拡大など、農業所得の向上や地域農業の振興・発展につながる取り組みを支援します。

対象 2人以上で構成する団体等
※農業者でない場合は、農業者と連携すること

予定件数 3件

補助率 2分の1(上限100万円)

取組例

- ・遊休農地など地域資源を活用した、新規植栽や栽培面積拡大
- ・新たな商品開発などによる農作物の付加価値化
- ・インターネット販売などを通じた、販路の多角化や新規顧客の確保等

申請期間

5月17日(月)～6月4日(金)
応募・問 農政課地域資源活用係

☎0824-6216163
FAX 0824-6410172

**LED防犯灯の
設置費を補助します**

安全・安心なまちづくりを推進するため、電気料金の負担軽減や二酸化炭素排出量削減に有効なLED防犯灯の設置に要する工事費用の一部を補助します。

対象

- ・市内在住の個人または団体が行うLED防犯灯の新設
- ・公道等、不特定多数の通行利用がある場所への設置が対象
- ・駐車場や個人の敷地内を照らすもの、営利行為のためのものは対象外
- ・工事費用には防犯灯設置に必要な申請手数料も含む

※蛍光管等からLED管球への取り替えは補助対象外

補助金額

工事費用の2分の1に相当する額(1灯あたり上限2万円、1000円未満切り捨て)

申請方法 所定の申請書と、添付書類(①工事見積書②位置図③工事前写真④電力会社発行工事票の写し)を提出してください。

申・問 危機管理課危機管理係
☎0824-6216116
FAX 0824-6212951

info 自動車税種別割は5月31日
までに納めましょう

納税は、金融機関、コンビニエンスストアの他、口座振替、電子納付、インターネットを利用したクレジットカード納付、スマートフォン決済アプリ「PayPay」「LINEPAY」を利用した納付などをご利用ください。詳しくは広島県のホームページ「県税のページ（自動車税）」をご覧ください。

問 広島県北部県税事務所

☎0824-6315181

(内線)3133 3134 3135



オンライン平和講座
「広島から平和を考える」

平和について学ぶことのできるオンライン講座「広島から平和を考える」を公開中です！

パソコン・スマートフォンがあれば、誰でも無料で平和について学べます。この機会に平和について学んでみませんか。

受講はこちらから↓

<https://hirosima>

[forpeace.com/online20191205/](https://peace.com/online20191205/)

※登録等不要で、簡単に視聴できます。

問 広島県平和推進プロジェクトチーム

☎082-1513-12366

FAX 082-1228-11614



住宅、宅地、ブロック塀に関する補助制度

被災宅地等の復旧に要する費用補助

対象

平成30年7月豪雨発生時に住宅の用に供されていた土地で、次のいずれかに該当する工事

- ①宅地等の被害に対して原形に復旧する工事(工事に関する調査および設計を含む)
- ②住宅基礎の傾斜修復工事(住宅建屋の基礎の沈下または傾斜を修復するもの)

補助金額

対象工事費から50万円を引いた額の3分の2(上限633万3千円)

【注】申請にあたっては、事前にご相談ください。

建築物の土砂災害対策改修に要する費用補助

対象

土砂災害特別警戒区域内にある既存の建築物を、土砂災害に対して安全な構造となるよう改修する工事

補助金額 改修工事費の23%(上限77万2千円)

申込期限 9月30日(木)

木造住宅の耐震診断・耐震改修工事費用補助

地震時の倒壊による被害を防ぐため、この制度をご活用ください。

対象

昭和56年5月31日以前に着工された木造住宅(戸建、長屋、併用住宅)

補助金額 耐震診断費の3分の2以内(上限6万円)

耐震改修工事費の3分の1以内(上限40万円)

申込期限 9月30日(木)

空き家の除却工事費用補助

老朽化して近隣や道路に被害を与えるおそれがある空き家の除却工事費用の一部を補助します。

対象

老朽危険建物として市の認定を受けた空き家(申請が必要)

補助金額 除却工事費の3分の1以内(上限50万円)

申込期限 9月30日(木)

申・問 都市建築課建築指導係 ☎0824-62-6385 FAX 0824-62-6166

ブロック塀等の除却や建替費用補助

通学路等に面する倒壊のおそれがあるブロック塀等の除却や建て替えに要する費用の一部を補助します。

対象

次のすべてを満たす塀

- ①補強コンクリートブロック塀または組積造(れんが・石・コンクリートブロック)
- ②避難路(緊急輸送道路または小・中学校の通学路)に面するもの
- ③道路面からの高さが0.6m以上のもの
- ④安全性の確認ができないもの
- ⑤建築基準法の規定に違反していないもの

補助金額

【除却工事】対象費用の3分の2以内(上限15万円)

【建替工事】除却工事の補助金額に、軽量フェンス等の新設工事費用の3分の2以内(上限15万円)の額を加えた額(上限合計30万円)

申込期限 9月30日(木)

【注】各補助制度の工事は、令和4年3月11日(金)までに完了する他、諸要件があります。お早めにお問い合わせください。

がけ地近接区域の住宅移転費用補助

がけ地の崩壊等による自然災害のおそれの高い土地から、住宅を移転される場合に費用の一部を補助します。計画がある場合は事前にご相談ください。

対象

次のいずれかの区域にあり、区域に指定される前に建設された住宅

- ①がけ条例建築制限区域(広島県建築基準法施行条例第4条の2)
- ②土砂災害特別警戒区域(土砂災害防止法第8条)
- ③急傾斜地崩壊危険区域(急傾斜地法第3条)

補助金額 除却費 上限97万5千円

住宅建設(購入を含む)借入金の利子相当額(建物上限319万円、土地上限96万円)

※諸要件があります。



令和3年度軽自動車税(種別割)身体障害者等減免について

申請期間 5月31日(月)【注】期限後の受け付けはできません。早めに申請してください。

心身に障害のある方などが使用する軽自動車等は、申請すると軽自動車税(種別割)が減免になる場合があります(1台のみ)。

※普通自動車で減免を受けられる場合は該当しません。

減免対象

- ①身体障害者および戦傷病者が自ら使用する軽自動車等
- ②身体障害者等(身体障害者、戦傷病者、知的障害者および精神障害者)と生計が一緒の方が身体障害者等のために使用する軽自動車等
- ③身体障害者等のみで構成される世帯の身体障害者等を、常時介護する方が使用する軽自動車等
- ④車いす移動車等、身体障害者等が利用するため、特別な仕様によってつくられた軽自動車等

※減免の対象範囲については、納税通知書に同封するチラシでご確認ください。

※社会福祉法人等が所有する軽自動車にかかる軽自動車税(種別割)についても、用途に応じて減免になる場合があります。

※詳しくは、市ホームページをご覧ください。

申請に必要な書類

- ①身体障害者手帳等 ②納税通知書(令和3年度分) ③運転免許証(運転者のもの)
- ④本人確認書類(該当車両の納税義務者のもの)

マイナンバーカードがある場合→マイナンバーカードの両面の写し

マイナンバーカードがない場合→通知カード(マイナンバーをお知らせしたもの)の写し

本人確認書類の写し(顔写真付きの場合は1種類、顔写真付きでない場合は2種類)

申請窓口 課税課市民税係、各支所

問 課税課市民税係 ☎0824-62-6122 FAX0824-62-6345



窓口手数料等のキャッシュレス決済の開始について

取扱開始日 6月1日(火)

取扱手数料等 窓口での諸証明書発行手数料等

(住民票の写し、戸籍謄本、課税証明書、納税証明書、狂犬病予防事務手数料等)

キャッシュレス決済取扱窓口 市民課、課税課、収納課、環境政策課および各支所

取扱キャッシュレス決済 次のクレジットカード、電子マネー、交通系電子マネー、QRコード

クレジットカード



電子マネー



交通系電子マネー



※「PiTaPa」はご利用いただけません

QRコード



【注】現金でのみ取り扱うものがあります。また、市の窓口ではチャージできません。利用する際の詳細はお問い合わせください。

問 収納課収納係 ☎0824-62-6127 FAX0824-62-6352

募 市営住宅 入居者募集

■募集戸数:各1戸 募集期間:5月25日(火)～5月31日(月)

住宅名・部屋番号	場 所	月額家賃 (月収による)	構造・間取り等	収入要件 (月収額は法の規定により算定)	その他の要件等
みよし住宅2号館14号室 一公営住宅一 (昭和45年度築) 単身申込可	三次町 2003番地2	4,800円～ 7,200円	中層耐火4階建 (3階)、2DK、水洗	政令月収額158,000 円以下(高齢者世帯、 障害者世帯などの場 合214,000円以下) の世帯	①現在、住宅に困っていること。 ②申込者と同居親族が、納付期限の 到来している税金およびその他の 料金に未納がないこと。 ③同居者は、夫婦(婚約者、内縁関 係含む)親子を主体とした親族で あること。 ④申込者または同居親族が暴力団員 でないこと。
甲奴駅前団地A1-3号室 一公営住宅一 (平成9年度築) 単身申込可	甲奴町本郷 679番地1	14,500円～ 21,600円	中層耐火3階建 (1階)、2DK、水洗		
西田2号住宅4号棟103号室 一公営住宅一 (平成12年度築) 単身申込可	吉舎町吉舎 643番地1	20,500円～ 30,600円	中層耐火3階建 (1階)3LDK、水洗		
日南住宅51号室 一特定公共賃貸住宅一 (平成9年度築) 単身申込可	三良坂町三良坂 1127番地13	38,000円～ 72,000円	木造2階建、 3DK、水洗	政令月収額158,000 円を超え487,000円 以下の世帯	
寺戸第二定住促進住宅 2号棟205号室 一定住促進住宅一 (昭和60年度築) 単身申込可	三次町 381番地5	35,000円	中層耐火5階建 (2階)、3DK、水洗	世帯収入の12分の1 の額が、家賃の3倍以 上あること	上記①～④および、三次市に住民登録 されている方、住民登録を移すことが 誓約できる方。ただし、定住促進住宅 1階への入居は、60歳以上の高齢者、 障害者手帳を交付されている方、就学 前の子どもがいる世帯に限られる。

■募集戸数:各1戸、受け付け・審査後入居可能

住宅名・部屋番号	場 所	月額家賃 (月収による)	構造・間取り等	収入要件 (月収額は法の規定により算定)	その他の要件等
中塚ハイム6-1号 一公営住宅一 (平成5年度築) 単身申込可	君田町東入君 332番地1	15,800円～ 23,500円	木造2階建、 3DK、水洗	政令月収額158,000 円以下(高齢者世帯、 障害者世帯などの場 合214,000円以下) の世帯	①現在、住宅に困っていること。 ②申込者と同居親族が、納付期限の 到来している税金およびその他の 料金に未納がないこと。 ③同居者は、夫婦(婚約者、内縁関 係含む)親子を主体とした親族で あること。 ④申込者または同居親族が暴力団員 でないこと。
日南住宅45号 一公営住宅一 (平成8年度築) 単身申込可	三良坂町三良坂 1119番地23	19,200円～ 28,500円	木造2階建、 3DK、水洗		
西田2号住宅2号棟101号室 一公営住宅一 (平成10年度築) 単身申込可	吉舎町吉舎 643番地1	17,300円～ 25,800円	中層耐火3階建 (1階)、2LDK、水洗		
敷名第2住宅2号室 一公営住宅一 (平成2年度築) 単身申込可	三和町敷名 11468番地4	13,500円～ 20,100円	木造2階建、 3DK、水洗		
下板木住宅9号室 一公営住宅一 (平成6年度築) 単身申込可	三和町羽出庭 13012番地4	15,700円～ 23,300円	木造2階建、 3DK、水洗		
時兼住宅8-1号室 一公営住宅一 (平成4年度築) 単身申込可	甲奴町本郷 648番地	15,800円～ 23,500円	木造2階建、 3DK、水洗		
天楽住宅3-101号 一公営住宅一 (昭和56年度築) 単身申込可	作木町下作木 828番地1	11,300円～ 16,900円	簡易耐火2階建、 3DK、水洗		
みどりヶ丘団地30号 一特定公共賃 貸住宅一(平成5年度築) 単身向け	三良坂町三良坂 10461番地140	26,000円～ 56,000円	木造平屋建、 2DK、水洗		
西田2号住宅3号棟203号室 一特定公共賃貸住宅一 (平成11年度築) 単身申込可	吉舎町吉舎 643番地1	32,500円～ 45,000円	中層耐火3階建 (2階)、2LDK、水洗	政令月収額158,000 円を超え487,000円 以下の世帯	①現在、住宅に困っていること。 ②申込者と同居親族が、納付期限の 到来している税金およびその他の 料金に未納がないこと。 ③同居者は、夫婦(婚約者、内縁関 係含む)親子を主体とした親族で あること。 ④申込者または同居親族が暴力団員 でないこと。
松ヶ瀬団地4-2号室 一特定公共賃貸住宅一 (平成6年度築) 単身向け	君田町東入君 240番地1	21,000円	木造2階建(1階)、 2DK、水洗		
甲奴駅前団地B3-2号室 一特定公共賃 貸住宅一(平成10年度築) 単身申込可	甲奴町本郷 679番地1	37,000円～ 60,000円	中層耐火3階建 (3階)、2DK、水洗		
上作木団地4号棟 一特定公共賃 貸住宅一(平成11年度築) 単身申込可	作木町上作木 353番地13	30,000円	木造2階建、 5DK、水洗		
寺戸第二定住促進住宅1号棟405号室 一定住促進住宅一 (昭和60年度築) 単身申込可	三次町 381番地5	33,000円	中層耐火5階建 (4階)、3DK、水洗	世帯収入の12分の1 の額が、家賃の3倍以 上あること	上記①～④および、三次市に住民登録 されている方、住民登録を移すことが 誓約できる方。ただし、定住促進住宅 1階への入居は、60歳以上の高齢者、 障害者手帳を交付されている方、就学 前の子どもがいる世帯に限られる。

※申し込みの際にマイナンバー(個人番号)と本人の確認を行います。「個人番号カード」か「番号通知カードと確認資料(運転免許証等の顔写真入りのもの1点または健康保険証等顔写真のないもの2点)」をお持ちください。

※入居希望者が募集戸数を超える場合は、当選者と補欠者を抽選で決定します。補欠者は、1年間申込住宅の補欠となります。

※家賃の他に駐車場使用料および共益費の発生する住宅があります。

応募・問 広島県ビルメンテナンス協同組合 三次市営住宅管理グループ

☎0824-65-6002 ☎0824-62-6576

info 国民健康保険脱退の手続きを忘れずに

会社に就職して職場から健康保険証を受け取られたら、国民健康保険の脱退手続を市役所で行ってください。

手続きの窓口 市民課保険年金係またはお近くの各支所

手続きに必要なもの ①職場でもらった健康保険証 ②国民健康保険証
③手続きをされる方の本人確認書類(マイナンバーカード、運転免許証など)

※被扶養者がいる場合、全員の保険証をご用意ください。※脱退手続は郵送でもできます。詳しくはお問い合わせください。

よくある質問

Q. 会社に就職しましたが、まだ新しい保険証をもらっていません。国民健康保険証で受診してもよいですか？

A. 国民健康保険証は使用しないでください。

病院の窓口にて、会社の保険証に切り替え中であることを伝え、病院の指示に従ってください。間違えて国民健康保険証を使用されると、後日、受診者へ三次市が立替払いしている医療費を返していただくことになります。

☎ 市民課保険年金係 ☎0824-62-6134 ☎0824-63-2809



第2回発達障害基礎講座のお知らせ

「発達障害児・者支援の中の教育の役割」～多様なニーズに応える教育支援体制づくり～

と き 5月30日(日)13時～15時30分

と ころ 三次市福祉保健センター4階 ふれあいホール

内 容 13時～ 基調講演 講師 山田 充氏(特別支援教育アドバイザー)

「通級指導教室を含めた校内支援体制の構築」

15時～ 質疑応答ほか

長年、通級指導教室を担当された立場・経験から、教育現場における支援体制の構築や、教育と福祉の連携の重要性について、講演をもとに考えていきます。

参加費 1,000円(資料代含む) **申込方法** 5月21日(金)までにメールまたはFAXでお願いします

定 員 80人

申 込 ☒bihoku_hattatu@yahoo.co.jp(事務局)☎0824-65-1132(三次市障害者支援センター)

主 催 発達障害専門家会議inびほく

☎ 発達障害専門家会議inびほく事務局 ☎0824-63-1906



令和3年経済センサスー活動調査を実施します

この調査は、国が実施する重要な調査の一つであり、統計法に基づいて行うものです。事業所および企業の皆様のご理解とご協力をお願いします。

調査対象 全国すべての事業所および企業(個人事業主を含む)

調査期日 令和3年6月1日現在

調査項目 事業所の名称、従業者数および売上(収入)金額など

調査方法 調査票は、5月中に配布または郵送されます。

単独事務所、新設された事務所などは、調査員から調査票が配布されます。また、支社等を有する企業などについては、調査票が郵送されます。

☎ 企画調整課統計係 ☎0824-62-6408 ☎0824-62-6223 ☒toukei@city.miyoshi.hiroshima.jp



職業訓練講座

■ **一般職業訓練講座** ※時間は変更になる場合があります。

講座名	期 間	時 間	定員(人)	受講料 ()は会員価格
一般事務講座(総務・経理の基礎知識編)	6/2~6/23	水 13時30分~16時30分	10	12,000円(10,000円) ※テキスト代別
国家資格『第二種電気工事士』 受験対策講座(夜間) <技能>	6/2~7/14	水 18時30分~21時	10	27,000円(24,000円) ※教材・材料代別
監督者訓練 第1科(仕事の教え方)	6/3・6/4	木・金 9時~16時	10	19,000円(17,000円) ※昼食費込
実践課長研修	6/10・6/11	木・金 9時~16時	10	19,000円(17,000円) ※昼食費込
刈払機講習	6/19	土 9時~16時	20	10,000円 (別途 修了証取得料 3,000円)
ファイナンシャルプランナー3級 受験対策講座	6/24~9/2	火・木 13時30分~16時30分	10	40,000円 ※テキスト代別
中間管理職研修 (実践リーダーシップ向上研修)	6/24・6/25	木・金 9時~16時	10	19,000円(17,000円) ※昼食費込
介護福祉士実務者研修 通信課程 (水曜日コース)	6/30~12/15	水 9時30分~17時30分	15	無資格者 102,720円 2級・初任者 87,720円 1級 72,720円 ※テキスト代別
Excel基礎コース	6/1~6/18	火・金 9時30分~11時30分	10	8,000円 ※テキスト代別
Word&Excel応用コース	6/22~8/3	火・金 9時30分~11時30分	10	14,000円 ※テキスト代別
Word 応用コース	6/22~7/9	火・金 9時30分~11時30分	10	8,000円 ※テキスト代別
スキルアップWord実践コース(夜間)	6/2~7/21	水 18時30分~20時30分	10	11,000円 ※テキスト代込

※定員になり次第、受け付けを締め切りますのでご了承ください。

応募・問 三次市職業訓練センター ☎・FAX0824-62-8500 ✉info@nhvtc.ac.jp 🌐http://www.nhvtc.ac.jp/



令和3年度 三次市職業訓練講座を開設します

就職活動中の市民および市内事業所にお勤めの方の資格取得、スキルアップなどを支援するため、次のとおり訓練講座を開設します。ぜひ、ご活用ください。

申込期間 各講座開始の10日前まで

受講料 無料 ※講座によってはテキスト代・受講料などが別途必要。

申込方法 三次市職業訓練センターにある申込用紙でお申し込みください。

※申込用紙は、三次市職業訓練センターホームページからダウンロードできます。

■ **職業訓練講座(委託講座)** ※時間等は変更になる場合があります。

	講座名	期 間	時 間	定員(人)	
スキルアップ講座	一般事務講座 総務経理の基礎知識編	6/2・9・16・23	13時30分~16時30分	10	
	実務編	8/4・11・18・25		10	
	年末調整編	10/6・13・20・27		10	
接遇対応訓練講座	対人マナー:人の接し方	7/7	13時~17時	10	
	対応マナー①:ビジネススキルの基本	7/21		10	
	対応マナー②:来客や顧客への接し方	10/5		10	
	対応マナー③:コミュニケーション力アップ	10/26		10	
パソコン	JW-cad講座	7/7・14・21・28	13時30分~16時30分	10	
	Word&Excel基礎コース	9/3~10/12	9時30分~11時30分	10	
	Word&Excel応用コース	10/15~11/26		10	
受験対策講座	危険物取扱者(乙種第4類) 受験対策講座	10/9・16・23・24	9時~16時	10	
	国家資格『第二種電気工事士』 受験対策講座<筆記>	9/1~10/20	18時30分~21時	10	
	国家資格『第二種電気工事士』 受験対策講座<技能>	第1回目	6/2~7/14	18時30分~21時	10
		第2回目	10/27~12/15		10
	医療事務講座	5/22~9/18	9時~16時	10	
	介護支援専門員受験対策講座	8/21・28・9/4	9時~17時	15	
	介護福祉士受験対策講座	11/27・12/4	9時~16時	20	
	日商簿記2級受験対策講座	7/12~11/18	18時30分~21時	10	
	資格 介護福祉士実務者研修 通信課程 ※スクーリングは10月~12月の間で8日間	6/30~12/15	9時30分~17時30分	15	

応募・問 三次市職業訓練センター ☎・FAX0824-62-8500 ✉info@nhvtc.ac.jp 🌐http://www.nhvtc.ac.jp/

**税務研修会**

ー消費税のインボイス制度についてー

- と き** 5月18日(火)
10時30分～11時30分
- と ころ** 三次商工会議所 2階会議室
- 定 員** 30人(定員になり次第締め切ります)
- 参加費** 無料
- 申込方法** 申込書へ必要事項を記入し、事務局へFAX
をお願いします。

※申込書はホームページからダウンロードできます。

公益社団法人 三次法人会 **検索**

申・問 公益社団法人 三次法人会
☎0824-63-2918

**第48回みよし市民祭****「いけ花展」**

- と き** 6月19日(土)・20日(日)
9時～17時(最終日は16時30分まで)
- と ころ** 三次市民ホールきりり サロンホール
- 入場料** 無料
- 出品流派** 池坊、小原流、閑瀧流、松菴流、真江園末生流

「芸能祭」

- と き** 6月20日(日) 9時30分～16時
- と ころ** 三次市民ホールきりり 大ホール
- 入場料** 無料

問 三次市文化連盟三次支部事務局(三次市民ホールきりり内)
☎0824-62-2222

**B型肝炎給付金・休日電話相談会のご案内**

集団予防接種によるB型肝炎感染被害者の救済をめざす、全国B型肝炎訴訟広島弁護団では、次の日時で、休日の電話相談会を実施します。B型肝炎給付金のことであれば、内容を問わずご相談をお受けします。

休日電話相談 6月26日(土)、27日(日)のいずれも10時から16時まで

相談料 無料

なお、当弁護団では、平日の9時から17時まで(正午の時間帯を除く)、随時ご相談をお受けしています。

問 全国B型肝炎訴訟広島弁護団 ☎0120-10-6589

**第48回みよし市民祭 「俳句・短歌大会」作品募集**

応募資格 文化連盟会員、三次市に在住もしくは勤務・通学する方(高校生以上)

応募作品数 **俳句**:雑詠1人2句まで **短歌**:自由詠1人2首まで

※文化連盟会員は3句・3首まで応募可。出品後の訂正は不可。 ※応募作品は、自作・未発表のものに限ります(ペンネーム可)。

出句・出詠料 1,000円(出品時に納入) ※高校生は無料 **応募期限** 5月31日(月)必着

出品先 〒728-0021 三次市三次町111-1(三次市民ホールきりり内) 「三次市文化連盟 文芸部」係

※開催要項・出品票は、三次市民ホールきりり、三次市役所本庁、各支所にあります。

※相互選の作品集を送付しますので、94円切手を貼付した封筒(長形3号12cm×23.5cm)を出品時に提出してください。

俳句・短歌大会

と き 7月11日(日)13時～ **と ころ** 三次市民ホールきりりサロンホール

問 三次市文化連盟 三次支部事務局(三次市民ホールきりり内) ☎0824-62-2222

『令和3年度 三次市洪水想定訓練』を実施します

～47災害から半世紀・次の災害に備えるために～

日時 6月1日(火)13時30分～16時

場所 三次市役所本庁、支所および市内の排水機場等

約50年前、昭和47年の大水害では、堤防の越水・破堤により市の中心部が冠水するなど、本市では甚大な被害が生まれました。その後、河川改修が進められ、平成30年7月の西日本豪雨災害や昨年7月の大雨ではぎりぎりのところで堤防が街を守ってくれましたが、近年、大雨による大災害が全国的に頻発しており、洪水のリスクはむしろ高まっています。

このため、市では、大規模な洪水を想定した訓練を国や県等の関係機関と連携して実施します。

市民や事業者の皆様も、この機会に、それぞれのご家庭や職場で「もしも大洪水が起きたら」、「もしも裏山が崩れたら」と想定して、避難方法などを再点検してみましょう。

当日は、音声告知放送やサイレン、防災アプリなどにより訓練実施をお知らせします。



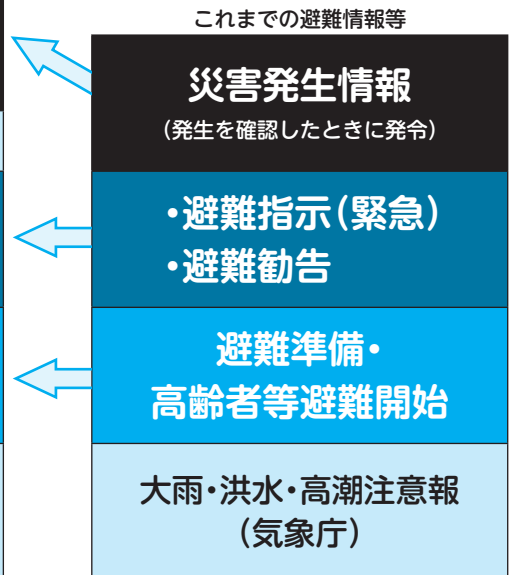
写真は、昭和47年7月災害時の三次市内の様子



災害対策基本法の改正により、今年の出水期から避難情報が変わる予定です

「避難勧告」は廃止されます。危険な場所にいる方は、「**避難指示**」で必ず避難しましょう！

警戒レベル	新たな避難情報等	
5		きんきゅうあんぜんかくほ 緊急安全確保
~~~~<警戒レベル4までに必ず避難！>~~~~		
4		ひなんしじ <b>避難指示</b>
3		こうれいしゃとうひなん <b>高齢者等避難</b>
2		大雨・洪水・高潮注意報 (気象庁)



※避難指示は、これまでの避難勧告のタイミングで発令されることとなります。

### スマートフォン防災アプリ「コスモキャスト」で市からの避難情報を入手しましょう！

- ① 右のQRコードからインストール
- ② ご自宅等の郵便番号を入力

※文字と音声で配信します。

※訓練では音声は自動的に流れません。(緊急時にはマナーモードでも音声流れます。)



ios (iPhone・iPad)



Android

☎ 危機管理課危機管理係 ☎0824-62-6116 ☎ 0824-62-2951 ✉ kikikanri@city.miyoshi.hiroshima.jp

## info 5月は『自転車月間』です

平成29年5月に施行された自転車活用推進法では、自転車の活用の推進についての関心と理解を深めるため、5月を「自転車月間」、5月5日を「自転車の日」と定めています。気軽に使える交通手段としての自転車の安全な利用について、あらためて考えてみましょう。

### ●「自転車安全利用5則」を守りましょう

1. 自転車は車道が原則、歩道は例外です。  
(例外:「自転車歩道通行可」の標識や道路標示で指定されている場合、運転者が13歳未満の子ども・70歳以上の高齢者・身体の不自由な方の場合、車道や交通の状況からやむを得ない場合)
2. 車道は左側を通行しましょう。
3. 歩道は歩行者優先で、車道寄りを徐行しましょう。  
(歩行者が多いときは自転車を押して歩きましょう。)
4. 安全ルールを守りましょう。  
(飲酒運転、二人乗り(幼児同乗用自転車に幼児を同乗させる場合を除く)、並進、傘さし運転はやめましょう。夜間はライトを点灯しましょう。)
5. 子どもはヘルメットを着用しましょう。

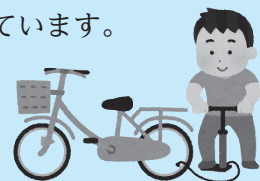


### ●「自転車保険」に加入しましょう

近年、自転車加害者となる交通事故が全国的に多発しています。万が一に備えて自転車保険に加入しましょう。

### ●「自転車の安全点検」を行いましょう

自転車に乗る前には、必ず安全点検をしましょう。  
(点検箇所:ブレーキの利き、タイヤの空気、車体の状態など)



## 自転車の活用推進と自転車走行空間の整備について

本市では、環境負荷の低減や健康の増進などに有効な自転車の活用を推進するとともに、自転車の安全な利用環境を作るため、令和2年3月に「三次市自転車活用推進計画」と「三次市自転車ネットワーク計画」を策定しました。

### 《三次市自転車活用推進計画》

自転車の特性に応じて、「まちづくり」、「スポーツ・健康」、「観光」、「交通安全」の4つの分野について、目標を設定し、取り組みを実施します。

### 《三次市自転車ネットワーク計画》

駅や行政拠点などを結ぶ自転車のネットワーク路線を選定し、自動車の交通量や制限速度などに応じて、自転車の走行空間を確保するための整備形態を定め、整備を検討、実施します。

(例:車道左端への自転車走行位置の明示など)



整備イメージ(自転車走行位置の明示)

問 自転車安全利用5則、自転車保険、安全点検について 危機管理課危機管理係  
☎0824-62-6116 FAX0824-62-2951  
自転車の活用推進、自転車走行空間の整備について 土木課建設係  
☎0824-62-6157 FAX0824-62-6166



湯本豪一記念日本妖怪博物館(三次もののけミュージアム)



江戸・明治の綿絵を中心に妖怪事件簿をつづる本展。エピソードでは、現代の妖怪事件として、約50年前に庄原市の比婆山周辺に出没した「ヒバゴン」を特集しています。当時の衝撃を伝える資料とあわせて、愛され続ける現代のキャラクターとしての姿をご紹介します。



ヒバゴン(庄原市西城支所蔵)

と き 開催中～6月8日(火)  
開館時間 9時30分～17時(入館は16時30分まで)  
休館日 水曜日(ただし5月5日は開館)、5月6日(木)  
入館料 一般600(480)円 高・大学生400(320)円 小・中学生200(160)円  
※( )は20人以上の団体料金 ※企画展・常設展は共通料金



ヒバゴン(画像提供:前田忠範氏)

問 湯本豪一記念日本妖怪博物館(三次もののけミュージアム)  
☎0824-69-0111 ㊚0824-69-0112

奥田元宋・小由女美術館

はらだおさむ  
原田治展  
「かわいい」の発見

1970年代後半から90年代にかけて若者を中心に爆発的な人気を博した「OSAMU GOODS(オサムグッズ)」の生みの親、原田治。本展では、多分野にわたる作品を中心に、現代に至るまで愛され続ける原田治の全貌を紹介します。

と き 5月13日(木)～6月27日(日)  
開館時間 9時30分～17時(入館は16時30分まで)  
※5月26日(水)、6月25日(金)は満月のため21時まで開館  
休館日 水曜日  
(ただし、5月26日は開館、翌27日は休館)  
入場料 一般1,000(900)円 ペアチケット1,800円  
高校・大学生500(400)円

※中学生以下、障害者手帳など所持者は観覧料無料  
※( )内は20人以上の団体および前売料金  
※ペアチケットは一般男女のペアが対象



©OSAMU HARADA/KOJI HONPO

満月ロビーコンサート  
“どこかで聴いた美しいメロディ”

と き 5月26日(水) 14時と19時の2回公演  
ところ 奥田元宋・小由女美術館受付前ロビー  
出演者 フルート:坂部由香子 ピアノ:窪田晶子  
※曲目が変更になる場合があります。  
※新型コロナウイルス感染症拡大防止のため、コンサートが中止になる場合があります。

常設展 「奥田元宋・奥田小由女の世界」  
リニューアルした照明設備のもと、これまでと違う光の中で奥田元宋・奥田小由女の芸術をご覧ください。

ボランティアスタッフ募集!  
受付・監視、環境美化、広報、事務・イベント、^{ていさ}呈茶の各グループの中から、自分に合った活動で参加してみませんか。

応募条件 高校生以上で月1～2回程度活動できる方  
※参加費、会費等は無料  
※参加者には、ボランティア特典あり



申・問 奥田元宋・小由女美術館 ☎0824-65-0010 ㊚0824-65-0012 ㊚info@genso-sayume.jp



三良坂平和美術館

Yoko-Bon's World  
—絵本と猫と人形たちと—

と き 開催中～5月30日(日)  
休 館 日 月曜日



(ただし、5月3日は開館) 『まんまるパン 番外編』  
©Yoko-Bon

開館時間 9時～17時  
(入館は16時30分まで)

入館料 一般500(400)円

※高校生以下および身体障害者手帳、療育手帳、精神障害者保健福祉手帳、被爆者健康手帳保持者は無料

※( )内は20人以上の団体料金

次回企画展 県北アートシーン31th

と き 6月5日(土)～7月4日(日)  
入館料 一般400(300)円 65歳以上300円(200)  
高校生200円(100)円

※中学生以下は無料 ※( )内は20人以上の団体料金

問 三良坂平和美術館 ☎・📠0824-44-3214



辻村寿三郎人形館



令和3年度前期企画展

二代目辻村寿三郎襲名を記念し、初代と二代目それぞれの「阿久利姫」が共演します。寿三郎の世界観をお楽しみください。

と き 開催中～9月26日(日)  
入館料 一般800(700)円 学生400(300)円

※中学生以下、障害者手帳の所持者は無料

※( )内は10人以上の団体料金

【三次市歴史民俗資料館】 三次の往来本展

「往来本」とは平安時代から明治時代にかけて用いられた教科書のことです。今企画展では、三次市立図書館所蔵の代表的なものをパネル展示します。

と き 開催中～9月26日(日)  
入館料 無料  
開館時間 10時～17時(入館は16時30分まで)  
休 館 日 水曜日

問 辻村寿三郎人形館(三次市歴史民俗資料館内)

☎・📠0824-64-1036



はらみちを美術館

おおまえはる お  
大前治夫 絵画展

みなみいっせい  
南一誠 友情出展(陶芸・書)

東京デザイン専門学校を卒業後、通信講座等で絵画の技術を学び、油絵や水彩画などを多数手掛けた大前治夫の絵画作品を紹介します。

と き 開催中～6月27日(日)  
休 館 日 5月18日(火) 開館時間 9時～17時  
入館料 一般300円 高校生150円

※中学生以下、障害者手帳の所持者とその介助者は無料

問 はらみちを美術館(君田温泉森の泉内)  
☎0824-53-7021 📠0824-53-2119



美術館あーとあい・きさ

竹と糸の織りなす創造美

もんでんゆういち せおみちよ  
—門田祐一・瀬尾三千代二人展—



広島県在住の竹工芸作家門田祐一氏の作品・染織工芸作家瀬尾三千代の作品を一堂に集め紹介します。

と き 5月16日(日)～7月11日(日)  
開館時間 10時～17時(入館は16時30分まで)  
休 館 日 月曜日 ※祝日は開館  
入館料 一般400(300)円 65歳以上300(200)円  
高校生200(100)円

※( )は、20人以上の団体料金

※中学生以下および障害者手帳の所持者とその介助者は無料

ギャラリートーク 5月16日(日)10時30分～  
6月20日(日)13時～

問 美術館あーとあい・きさ  
☎・📠0824-43-2231



吉舎歴史民俗資料館

—広島県無形民俗文化財— 神殿入のすべて

と き 開催中～8月22日(日)  
開館時間 10時～17時  
(入館は16時30分まで)



休 館 日 月曜日 ※祝日は開館

入館料 一般150(120)円

※( )内は20人以上の団体料金

※高校生以下、65歳以上、障害者手帳の所持者とその介助者は無料

問 吉舎歴史民俗資料館 ☎・📠0824-43-2231



みよし風土記の丘ミュージアム

《春の展示会》  
ひろしま遺跡再発見!  
「マツガサコの一万年―松ヶ迫遺跡群からみた広島県の原始・古代―」  
と き 開催中  
6月13日(日)まで

【関連行事】  
記念講演会「松ヶ迫遺跡群の特色」  
と き 5月22日(土)  
14時～16時

定員 50人(事前申込・先着順)

【展示解説会】  
と き 5月23日(日)14時～15時

《風土記の丘ギャラリー》  
「遥かなる煙」  
—広島県北無煙化50周年—  
と き 開催中  
7月11日(日)まで

※各イベントに参加される方を対象に、ご来場の際に体温を測定させていただきます。37.5度以上の発熱がある方は、同行のご家族グループを含めて参加をお断りする場合があります。

甲 園 みよし風土記の丘ミュージアム  
(広島県立歴史民俗資料館)  
休 館 日 祝日を除く月曜日、5月6日(木)  
入館料 一般200(160)円  
大学生150(120)円  
※高校生以下、65歳以上無料  
※( )内は20人以上の団体料金  
開館時間 9時～17時  
(入館は閉館の30分前まで)  
☎0824-66-2888  
☎0824-66-3106





—おとなの寺子屋—  
ネットですべての往来本 受講生募集!

「頼杏坪とその時代」と題し、備後北部の代官や三次町奉行を務めた頼杏坪が著した往来本を通して、江戸の文化や生活を学んでいきます。ぜひご参加ください。  
※Zoomを利用した自宅受講もできます。  
※往来本とは、平安時代から明治時代にかけて用いられた教科書のことです。



**とき** 6月18日(金)14時~16時 ※全6回  
**ところ** 市立図書館2階 多目的室/Zoom  
**講師** 小泉 吉永 氏(立正大学講師、往来物研究家)  
**定員** 10人(図書館会場)/30人(Zoom) ※先着順  
**参加費** 5,000円(6回通し券) 市立図書館 ホームページ  
**申・問** 市立図書館(中央館) ☎0824-62-2639 0824-63-2861



モリアオガエル観察会

**とき** 6月12日(土)9時30分~12時 (受付9時~)  
**ところ** 灰塚ダム知和ウェットランド (管理棟に集合)  
**講師** 西中国山地自然史研究会 内藤 順一さん  
**対象** 小学生以上(小学生は保護者同伴に限る)  
**参加費** 100円(傷害保険料)  
**申込期限** 6月2日(水)  
※マスクを着用してください。  
※少雨決行。当日午前6時に三次市に警報が発令されている場合は中止。  
※雨具を持参のうえ、服装は長袖・長ズボンでお越しください。

**申・問** 灰塚ダム知和ウェットランド ☎0824-43-2324

アシスタ lab.

◆創業セミナー

「自分に何ができるか」「いつかやりたい」をカタチに  
~アシスタ~ 夢への一歩セミナー

子育てや家事などに追われながらも、自分らしさを生かして「何かしたい」。でも、自分に何ができるか、何が向いているかわからない。やりたいことはあるけれどアイデアが整理できず、何から始めればいいのかわからない。そんな女性のためのセミナーです。

明日に向かって、夢への一歩をスタートしましょう!

**とき** 6月15日(火) 10時~12時  
**申込期限** 6月8日(火)

「新規性」「ニーズ」「適正な価格」って?  
~アシスタ~ やりたいことをお金にするには

やりたい事業があるのに「うまく伝えられない」、公的な支援や融資を受けたいけど、事業内容の「説明が難しい」、そもそも価格の決め方がわからないetc. そんな女性のためのセミナーです。

**とき** 6月29日(火) 10時~12時  
**申込期限** 6月22日(火)

**ところ** みよしまちづくりセンター ペペラホール  
**定員** 各15人 **参加費** 無料  
**託児** あり※お子さん一人につき300円(要事前予約)  
**個別面談** 13時~15時(アシスタ lab. 会員限定)  
※要事前予約 1人につき50分程度

**講師:** 牛采 千鶴  
(株)ソアラサービス 代表取締役社長



6年間の専業主婦を経て、子育てをしながら企画会社で販売促進プランナーの実績を積み1999年独立。大規模シェアオフィス「SO@Rビジネスポート」を拠点に、「広島に“あったらいいな”をカタチに」を理念に掲げ、地域の特長を活かした商品開発や創業支援など、人と企業を繋ぎ地

域を元気にするプロジェクトを推進している。

<テレビ出演等>

NHK「クローズアップ現代」密着! 女性起業家1000万コンペほか多数

◆会員応援セミナー

~心も体もポカポカ~「三次で育った稲わらを使って昔ながらの鍋敷きWS」

静岡からIターン移住して古民家暮らしを楽しむ神野さんが、三次で育った稲の藁を使って昔ながらの鍋敷きを作るワークショップです。

**講師** 神野可奈子/星のおと

5年前に三次市へ移住し作木町の古民家で作家活動をしている。

作家歴13年、古代繊維(葛、麻など)や国産翡翠、屋久杉、エゾジカの角など自然の素材を使いアクセサリーやワンド(魔法の杖)を製作している。



**とき** 6月19日(土)10時~12時  
**ところ** アシスタ lab.  
**参加費** 800円(材料費のみ)  
**持参物** ジャージズボンや作業ズボン・軍手  
**定員** 10人  
**託児** あり※お子さん一人につき300円(要事前予約)  
**申込期限** 6月11日(金)

※セミナーはお申し込み多数の場合、三次市在住、もしくは三次市へ通勤・通学をされている方を優先します。  
※新型コロナウイルス感染拡大防止のため、動画配信サービスを活用したオンライン講座に切り替える可能性があります。その場合、詳細は申込者へ個別にご連絡します。

**申・問** アシスタ lab. ☎0824-65-2061 0824-65-2062

**開設日時** 月~金、第3土曜日 9時~12時 13時~17時  
**休館日** 第3水曜日 土・日・祝・年末年始  
〒728-0011 広島県三次市十日市西6-10-45 (みよしまちづくりセンター内)  
令和3年度三次市女性活躍推進プラットフォーム事業  
Webから…【アシスタ lab.】で検索





## 無料

内容	とき	ところ	問い合わせ先
障害者相談会 「きこえ」に困っている人のための相談会 相談員 伊達 元一郎 (身体障害者相談員) ※要約筆記あり	6月12日(土) 9時~12時	三次市福祉保健センター 1階相談室	三次市障害者 支援センター ☎0824-65-1131 ☎0824-65-1132
	知的障害の相談会【要予約】 相談員 新元 史子(知的障害者相談員) 連絡先 ☎090-2297-4546(新元)		
消費生活相談	平日の 9時~12時、13時~16時 ※水曜日は相談員不在	市役所東館 1階	市民課市民窓口係 (消費生活センター) ☎0824-62-6222 ☎0824-63-2809 ※休日は局番なしの188 (消費者ホットライン)
無料法律相談【要予約】 ※弁護士が対応	5月20日(木)、6月3日(木) 13時~16時	みよしまちづくりセンター	広島北部巡回法律相談センター ☎0120-969-214 (9時30分~16時)
広島北部巡回法律相談センター【要予約】 ※弁護士が対応	5月21日(金) 6月 4日(金)	みよしまちづくりセンター 市役所三良坂支所	
子育て支援課相談室 (DV等の困りごと、子育ての悩み、ひとり親家庭 の支援に関する事など。専門の相談員が対応)	平日の8時30分~17時15分	市役所東館 2階	子育て支援課育児支援係 (子育て支援課相談室) ☎0824-64-6011 ☎0824-62-6300
雇用のトラブル ※事業主と労働組合・労働者個人との紛争の円満 な解決をお手伝いします。	平日の8時30分~12時 13時~17時	県庁東館 7階	広島県労働委員会事務局 ☎082-513-5162 ☎082-228-2075
年金・労働相談会【要予約(当日可)】 (障害年金、職場トラブルほか。社会保険労務士が対応) ※年金相談の方は年金定期便をご持参ください。	6月 9日(水) 7月14日(水) 13時30分~16時	三次コミュニティセンター	社会保険労務士 井上澄子事務所 ☎0824-62-0323
行政相談 (国等に対する意見ほか。行政相談委員が対応) ※日程が変更される場合がありますので、ご利用 の際はお問い合わせください。	5月19日(水) 10時~12時	君田保健センター 三良坂コミュニティセンター	総務省中国四国管区 行政評価局 ☎082-228-6173 ☎082-228-4955
	5月20日(木) 14時~17時	八次コミュニティセンター	
	6月 8日(火) 10時~14時	みわ保健センター	
	6月 8日(火) 10時~15時	市役所吉舎支所	
	6月 9日(水) 9時~12時	作木山村開発センター	
	6月10日(木) 9時~12時	市役所甲奴支所	
	6月16日(水) 10時~12時	君田保健センター 三良坂コミュニティセンター	
就職活動なんでも相談会 【対象】15歳~49歳の方 自分に合った就職活動の方法ほか。 ※電話でお申し込みください。	6月9日(水)・23日(水) 13時~16時	ハローワーク三次 2階 大会議室	ひろしま北部若者 サポートステーション サポステ・プラス ☎082-516-6557

※新型コロナウイルス感染症対策のため、中止の場合があります。



## 消費者の味方

## 「消費者ホットライン」をご利用ください

問 市民課市民窓口係  
(消費生活センター)  
☎ 0824-16216222  
☎ 0824-16312809  
FAX 0824-16312809  
休日は局番なしの188  
(消費者ホットライン)

その他、消費生活に関する相談等は消費生活センターへご連絡ください。

問 消費者ホットライン  
☎ 0120-797-1888  
受付時間：10時~16時  
(土曜、日曜、祝日を含む)

「新型コロナウイルスワクチンが接種できる。後日全額返金されるので10万円を振り込むように」との不審な電話がかかってきた。

## 相談事例

「新型コロナウイルスワクチンの接種に便乗したトラブルや悪質商法には注意が必要です。国民生活センターでは、新型コロナウイルス詐欺に関する「消費者ホットライン」を開設し、フリーダイヤル(通話料無料)で、ワクチン詐欺に関する消費者トラブルについて相談を受け付けます。



## 特設人権相談所開設

三次人権擁護委員協議会では、毎年6月と12月に、「特設人権相談所」を開設して、人権擁護委員が相談に応じています。

6月1日の「人権擁護委員の日」を中心とする期間に開設する「特設人権相談所」は次のとおりです。お気軽にご相談ください。秘密は厳守されます。

開設日	開設時間	会場
6月 1日(火)	9時～12時	みわ保健センター
6月 3日(木)	9時～12時	三次市役所甲奴支所
6月 3日(木)	9時～12時	よっしゃ吉舎(吉舎交流拠点施設)
6月 4日(金)	9時～12時	君田保健センター
6月 4日(金)	9時～12時	三次市役所三良坂支所
6月 6日(日)	10時～15時	サングリーン
6月 9日(水)	9時～12時	作木山村開発センター
6月14日(月)	9時～12時	布野生涯学習センター
6月14日(月)	9時～12時	みよしまちづくりセンター

※新型コロナウイルスの影響により、相談所が開設できない場合があります。

☎ 三次人権擁護委員協議会 ☎ 0824-62-5070

## 三次警察署管内防犯組合連合会・三次警察署 地域安全のユース



# 特殊詐欺にご注意!

今、特殊詐欺は「オレオレ」だけじゃないんです

電話でこんな言葉が出たら詐欺!



- 犯人を捕まえたら、あなたのキャッシュカードを持っていた。
- 偽造されているかもしれないので、カードを確認するために家まで行く。

- 保険料の還付金がある。
- 受取手続のためキャッシュカードと携帯電話を持って ATM に行って。



## ★被害にあわないために★

- 不審な電話はすぐに切り、警察に通報しましょう。
- 在宅時も留守番電話に設定して不審な電話を受けないようにすることが被害防止に効果的です。

※この情報を、掲示・回覧・チラシ配布・朝礼・口コミ等で広報していただきますようお願いいたします。

☎ 三次警察署 ☎ 0824-64-0110 ☎ 0824-64-0116



Go! Go!

広島県立みよし公園



☆みよし公園紹介☆

2021年度5月から新しく教室が始まります!

☆ヨガ教室☆

場所 広島県立みよし公園 研修室  
 開催日 木曜日(月3回) 5月13日・20日・27日  
 時間 10時15分~11時45分  
 料金 月謝3,400円(税込み)  
 持ち物 運動できる服装・バスタオル・ドリンク・ヨガマット(無料貸し出し有)

☆園内自然探索道☆

(ランニング・ウォーキング)コース・距離を紹介します  
 Aコース…900m / Bコース…1,162m / Cコース…1,202m / Dコース…1,680m / Eコース…1,119m  
 皆様のご来園スタッフ一同お待ちしております!

甲・岡 広島県立みよし公園  
 (指定管理者:みよしよくばりパークパートナーズ)  
 ☎0824-66-3366 FAX0824-66-3370



6月のスケジュール一覧

広島県立みよし公園 (四拾貫町) ☎0824-66-3366 FAX0824-66-3370	
6日(日)	全日本9人制バレーボールクラブカップ男女選手権大会 広島県予選会
8日(火)	第150回ミズノ杯パークゴルフ大会
12日(土)	第17回備北地区中学校バレーボール選手権大会
13日(日)	中国新聞杯21回北部ママさんバレーボール大会
15日(火)	PGともえ会月例会
19日(土)	ママさんリーグ・バレーボール大会予選リーグ (兼審判研修会)
19日(土) 20日(日)	令和3年度広島県中学校バスケットボール選手権大会 備北地区予選
21日(月)	ガーデニング教室
25日(金)	三次市パークゴルフ協会月例会
27日(日)	第33回広島県小学生総合体育大会 バレーボールの部北部地区予選
三次市営球場 (西酒屋町) ☎0824-62-1994 FAX0824-64-0344	
5日(土) 6日(日)	令和3年度広島県スポーツ少年団軟式野球交流大会 北部地区予選大会
12日(土) 13日(日) 19日(土)	中体連大会
13日(日)	広島県知事旗第25回広島県壮年軟式野球大会 三次地区予選大会
20日(日) 27日(日)	第42回三次支部長旗争奪軟式野球大会
26日(土)	第51回広島県少年野球学童選手権三次地区予選大会

**Pi-net** 「情報ストリート あっちこっち三次」放送中

三次の話題満載!  
 月~金曜日 17時30分スタート  
 生放送 ▶ ニュース ▶ 特集 ▶ お知らせ ▶ 天気

**CARPTIMESウエスタン・リーグ中継ダイジェスト**  
 (5月11日試合分 中日戦) 5月15日(土) 9時30分~16日(日) 17時~  
 カーブの2軍本拠地、山口県岩国市の由宇球場でおこなわれるウエスタン・リーグの試合をダイジェストでお伝えします。(雨天や新型コロナウイルスの影響で中止の場合あり)

三次市の「市役所ほっとニュース」 デジタル11Ch 毎週水曜日~新内容  
 番組 「広報みよし朗読の時間」 デジタル121Ch 毎月17日・18日 9時~

お問い合わせ お申し込みは  
 〒728-0013 三次市十日市東5-19-1 ☎0824-65-2211  
 株式会社三次ケーブルビジョン

**相続、不動産の名義変更 遺言、後見、会社登記など** 広告

三次市全域対応します。  
 お気軽にお電話・FAXください。  
 お伺いします。

☎ 0824-52-3545  
 FAX 0824-52-3546

耳の間こえにくい方は筆談します。

**ちかむら司法書士事務所** 三和町下板木430番地  
 司法書士 近村義昭 広島司法書士会所属 営業/月~土9時~18時

スポーツの光と影  
 一戦没オリンピックの群像一

戦没オリンピックを通じてみえてくる「スポーツの光と影」。  
 忘れてはいけないことは何かを私たちに教えてください。



講師 甲奴町出身  
 モントリオール五輪走高跳代表  
 広島市立大学名誉教授  
 曾根 幹子さん

とき 6月26日(土) 13時30分~15時  
 ところ 三次市福祉保健センター 4階  
 ふれあいホール

定員 50人  
 参加費 無料  
 (5月15日(土)から中央館で整理券配布)

問 市立図書館(中央館) ☎0824-62-2639

## I 人口の動き

人口総数…………… 50,833 人 (- 19 人)  
 男…………… 24,297 人 (- 9 人)  
 女…………… 26,536 人 (- 10 人)  
 世帯総数…………… 23,446 世帯 (+ 30 世帯)  
 ◆4月23日 集計 ( )は対前月比 ※外国人を含む

## I 3月の求人・求職状況

ハローワーク三次  
 月間有効求職者数…………… 796人  
 月間有効求人数…………… 1,219人  
 月間有効求人倍率…………… 1.53倍  
 求人募集・仕事の相談はハローワークへ！  
 ☎0824-62-8609 ㊚0824-62-1859

## I 4月の気象

気象庁(三次地点) 気象統計資料による  
 ※4月1日～4月25日集計  
 降水量…………… 40.5mm  
 平均気温…………… 12.2℃  
 最高気温…………… 28.8℃(21日)  
 最低気温…………… -1.1℃(10日)

## I 4月の放射線量

本庁本館前	0.164	吉舎支所前	0.100
君田支所前	0.160	三良坂支所前	0.138
布野支所前	0.090	三和支所前	0.130
作木支所前	0.190	甲奴支所前	0.120

◆4月22日 地上1mの高さで簡易測定  
 ◆単位はマイクロシーベルト毎時  
 ※測定数値は、健康に影響するレベルではありません。  
 ※「放射線量の測定」についての詳細は、市ホームページをご覧ください。

## I 5月の納付

納期限は5月31日(月)です

- 固定資産税・都市計画税(1期)  
 【課税内容について】課税課資産税係 ☎0824-62-6124
- 軽自動車税  
 【課税内容について】課税課市民税係 ☎0824-62-6122
- ※納付相談はいつでも気軽にご連絡ください。  
 【納付方法について】収納課収納係 ☎0824-62-6127



三次市では4月19日(月)から、新型コロナウチンの高齢者への優先接種が始まりました。今月号の表紙は、甲奴診療所でウチン接種の様子を写した一枚です。接種が順調に進み、1日でも早く当たり前の日常が戻ることを願うばかりです。  
 今月号から「広報みよし」の担当になりました。市政の情報をわかりやすく伝え、三次の様々な魅力を皆さんにお届けする広報紙をめざしていきます。これからも「広報みよし」をよろしくお願いたします。☺

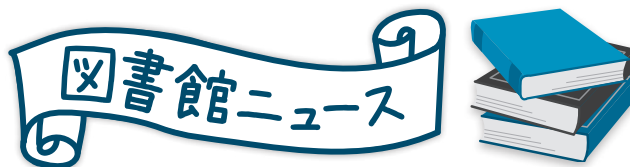
◇ お詫びと訂正  
 「広報みよし」4月号の記載に誤りがありましたので、お詫びして訂正します。

P27 がんばる農家を応援します！表中「振興作物産地化推進支援事業」について

誤	白ねぎ・玉ねぎ・トマト・ほうれんそう
正	白ねぎ・ほうれんそう・アスパラガス

P35 3月の気象

誤	平均気温 91℃	正	平均気温 9.1℃
---	----------	---	-----------



## 図書館のご利用についてのお願い

新型コロナウイルス感染症拡大防止対策として、マスクの着用、入館時の手指消毒をお願いしています。また、密を避けるため席数を減らしています。椅子の移動や向かい合っでの会話、長時間の滞在はご遠慮ください。

## 郷土資料について

市立図書館では、三次について書かれた資料や市内在住の方が出版された本などを収集・保存しています。パンフレットなども収集していますので、寄贈をお願いします。寄贈を受けた資料は、郷土資料コーナーで活用します。

## 臨時休館のお知らせ

5月29日(土)は、高圧気中開閉器取替工事により、市立図書館(中央館)は臨時休館します。  
 ※市内分館は通常通り開館します。  
 ※期間中は、中央館の資料のご利用ができません。  
 ※返却される場合は、ブックポストをご利用ください。  
 ※詳細は、市立図書館(中央館)へお問い合わせください。

☎ 市立図書館(中央館)  
 ☎0824-62-2639 ㊚0824-63-2861

## 【6月の行事】

行事名	とき	対象
<b>市立図書館(中央館)</b> ☎0824-62-2639 ㊚0824-63-2861 ※場所はいずれも2階(豊コーナー)です。		
このほんだいきすき ぷーさんの会	5日(土) 10時30分～	乳幼児から
ぐるんぱ	9日(水) 10時30分～	乳幼児から
紙芝居劇団「ことり」	16日(水) 10時30分～	乳幼児から
たんぼぼ	19日(土) 14時～	幼児から
あかちゃんと絵本の森	23日(水) 11時～	乳幼児から
トトロのおはなし会	26日(土) 14時～	乳幼児から
<b>君田図書館</b> ☎・㊚0824-53-7050		
ばんびのお話し広場	26日(土) 10時30分～	幼児から
<b>布野図書館</b> ☎・㊚0824-54-2288		
絵本の会「空色のたね」	19日(土) 10時30分～	乳幼児から
<b>作木図書館</b> ☎・㊚0824-55-2610		
どんぐりさんのおはなし会	9日(水) 15時30分～	幼児から
<b>吉舎図書館</b> ☎・㊚0824-43-4513		
ちいさいさんのおはなし広場	2日(水) 10時30分～	乳幼児から
おはなし広場	19日(土) 10時30分～	幼児から
<b>三良坂図書館</b> ☎・㊚0824-44-4506		
おはなし会	15日(火) 10時30分～	乳幼児から
<b>三和図書館</b> ☎0824-52-3739 ㊚0824-52-3740		
読書会	4日(金) 10時～	一般
絵本の広場	19日(土) 14時～	幼児から
おひざにだっこの おはなしタイム	23日(水) 10時30分～	乳幼児
<b>甲奴図書館</b> ☎0847-67-3532 ㊚0847-67-3538		
「へびくんのおさんぽ」 のおはなし会	12日(土) 10時～	幼児から

※日程が変更になる場合があります。

