

み よ し
三 次

12
師走

人と人、地域と人を結ぶ情報誌
| 2017.12.10 No.165



2018 (平成30) 年度
プロ野球公式戦開催決定！

広島東洋カープ

VS

埼玉西武ライオンズ

来年も
三次きんさいスタジアムを
真っ赤に染めよう！

- と き 平成30年5月29日(火) ※時間未定
- ところ 三次きんさいスタジアム

※試合時間や入場券の販売は、決まり次第お知らせします。

☎ 三次市プロ野球公式戦開催実行委員会
(観光スポーツ交流課内)

☎0824-64-0066 FAX0824-62-6235

「ひろしま里山・チーム500」 スタート！



中山間地域の人材を発掘し、その活動を発信することで、人と人をつなげていくことを目的とした広島県の人材登録ウェブサイト「ひろしま

里山・チーム500(ゴーマルマル)」がスタートしました。

自分たちの取り組んでいる活動を知ってほしい人、イベント参加者を募集している人、新しくオープンしたお店をPRしたい人、イベントに参加して楽しみたい人、いろいろな思いの人たちをつなげるためのサイトです。興味のある方は、ウェブサイト <https://hirosato500.com> をご確認ください。お気軽にお問い合わせください。

チーム 500

検索

☎ 広島県地域政策局中山間地域振興課

☎082-513-2632

地域振興課地域づくり係

☎0824-62-6395 FAX0824-62-6235

今月の表紙

とのしき かやぶき
「殿敷」茅葺屋根
いぶし作業



11月25日(土)、作木町岡三瀬にある旧庄屋屋敷「殿敷」で、作木町自治連合会主催の茅葺屋根のいぶし作業が、市内外から20人が参加して行われました。いぶし作業は、茅葺屋根を害虫などから守るために、屋根を煙でいぶすもので、年に3回程度行われています。表紙の写真は、煙が茅葺屋根から出ている様子を写した1枚。上の写真は、杉の葉を燃やした煙が屋敷内に立ち込める様子。地域の人たちの思いと努力によって、築500年の歴史のある「殿敷」は、昔と変わらない姿を今も残しています。

もくじ

CONTENTS

- 02 PICK UP
 - ▶プロ野球公式戦開催決定！
 - ▶「ひろしま里山・チーム500」スタート！
 - ▶「(仮称)三次市健康増進施設」の愛称が決定！
 - ▶国民健康保険制度が変わります
- 04 みよしスペシャルトピックス
- 07 みよしものけものがたり
- 08 エコでいこう！
- 10 みよしで暮らそう！
市長コラム「私のメッセージ」
- 11 障害を知り共に生きる
- 12 すこやか情報
- 15 子育て応援隊
- 17 インフォメーション
- 25 きりこちゃんオススメ！おでかけガイド
- 28 各種相談
- 30 スポーツ大好き！
- 31 図書館ニュース・人口ほか
- 32 三次 ⇄ 広島空港バスが走っています！

「（仮称）三次市健康増進施設」の愛称が決定！

来春、完成予定の「（仮称）三次市健康増進施設」の愛称を募集したところ、全国から195件の応募がありました。選考会での検討の結果、次のとおり決定しました。たくさんのご応募ありがとうございました。



- 愛称 **ゆげんき**
- 応募者 たぐち ゆか 田口 由香さん(岐阜県岐阜市在住)
- 応募理由 温泉水を利用しているので、身体をほどよくあたためられる利点があり、施設内に人々が集まり心も温まる。心身ともに湯で温まり、元気になる場所になってほしいという願いを込めました。

☎ 健康推進課健康企画係 ☎0824-62-6232 FAX0824-62-6382

平成30年4月から 国民健康保険制度が変わります

主な変更点

広島県も国民健康保険の保険者になります。
平成30年度の被保険者証一斉更新から、新しい被保険者証などに、「広島県」が表記されます。

見直しによる効果

県内での保険税（料）負担の公平な支えあい

- 新しい財政運営の仕組みにより、市町の国保財政は従来に比べて安定します。
- 県が市町ごとの「標準保険料率」を提示するので、市町間で比較できるようになります。
- 市町は県が示す「標準保険料率」を参考に、保険料率を定め、保険税（料）を賦課・徴収します。

サービスの拡充と保険者機能の強化

- 県内でほかの市町に引っ越した場合でも、引っ越し前と同じ世帯であると認められるときは、高額療養費の該当回数が通算され、被保険者の経済的負担が軽減されることがあります。
- 県は市町と協議しながら「広島県国民健康保険運営方針」を定め、市町が担う事務の効率化、標準化、広域化を推進します。

☎ 市民課保険年金係 ☎0824-62-6134 FAX0824-63-2809

10/29
日

サンフレッチェ広島応援隊 バスツアーを開催！ (エディオンスタジアム広島)



ピッチを周りながら三たびをPRする小・中学生

エディオンスタジアム広島でサンフレッチェ広島のホームゲームを観戦するバスツアーを開催しました。試合は、対戦相手の浦和レッズに惜しくも敗れてしまいましたが、ハーフタイムには、小・中学生を中心にピッチを1周し、三たびをPRしました。

☎ 観光スポーツ交流課

☎0824-62-6553 ☎0824-62-6235

7/11
火

10/20
金

地域づくり懇談会を 開催しました



市内19会場で今年度も地域づくり懇談会を開催し、延べ938人の参加がありました。

「市民協働でつくる、住み続けたい、住んでよかったまちみよし」を全会場共通テーマとして懇談を行い、多岐にわたる貴重なご意見やご質問をいただきました。相互に理解し共感し合い、市民の皆さんと協働するまちづくりを、今後とも進めていきます。

※ご希望される方には、各会場での発言をまとめたものを、秘書広報課の窓口で配布をする予定です。12月下旬ごろからの配布を予定しています。事前に電話等でお問い合わせください。

☎ 秘書広報課秘書広報係

☎0824-62-6103 ☎0824-62-6223

11/18
土

三たび町の水辺が「かわまち Cafe」でにぎわいました！ (旭町公園)



水辺のにぎわい創出を願った風船飛ばしの様子

三たび町の旭町公園で「かわまちCafe」を開催しました。小雨交じりの天候でしたが、時折、晴れ間も見え、道路功労者表彰、巴橋の景観案内パネルとベンチの完成式、野鳥観察会、健康ウォーキング等を行いました。秋のひと時、訪れた人たちは、緑の parasol の下でコーヒーやケーキを味わいながら、三たび市自慢の水辺を楽しみました。

11/6
月

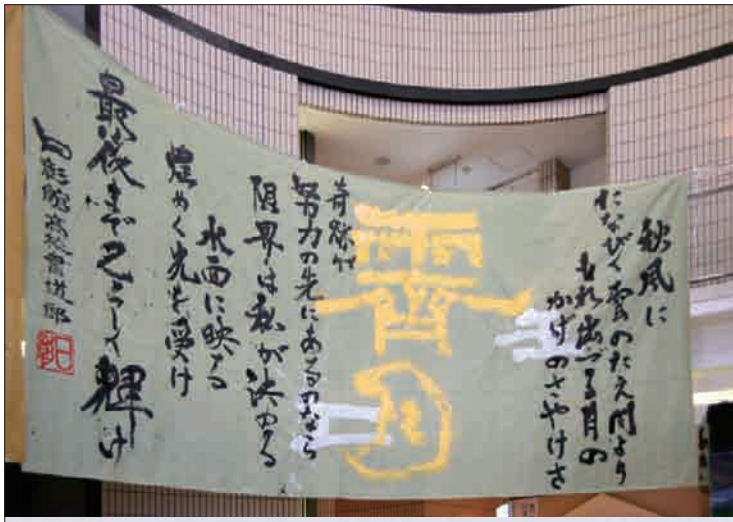
えんどう こしゅう 遠藤湖舟さんの作品の寄贈が ありました (奥田元宋・小由女美術館)



遠藤湖舟さん(右)から作品の寄贈を受ける増田市長

写真家の遠藤湖舟さんから、作品の寄贈があり贈呈式を行いました。寄贈を受けた「尾関紅」は、奥田元宋・小由女美術館で開催された「遠藤湖舟写真展『天空の美、地上の美。』」で紹介された三たび市尾関山の風景を撮影された作品です。





作品：タイトル「輝」（縦3m、横6m）

秋風に
たなびく雲のたえ間より
もれ出づる月の
かげのさやけさ

霧月

奇跡が
努力の先にあるのなら
限界は私が決める
水面に映る
煌めく光を受け
最後まで己らしく輝け

日彰館高校書道部



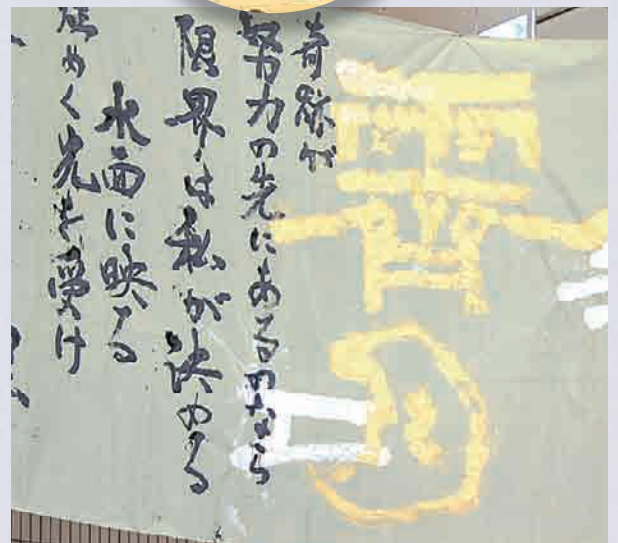
書道 パフォーマンス in ジミー・カーター 2017

11/18
土

〈場所〉
ジミー・カーターシビックセンター

この大会は、日本の伝統文化である「書」を通じて新しい「出会い」や人と人との「つながり」の場所をつくることをめざし、今年で7回目を迎えました。

市内からは日彰館高校書道部が参加。参加した10組（県内外の高校・大学の書道部）の皆さんが見せる音楽に合わせた迫力ある演技と素晴らしい作品に、会場からは惜しみない拍手が送られました。



日彰館高校書道部の皆さん



みよしスペシャルトピックス★まちの話題をお届け



11/16
木

20
月

メキシコ選手団の事前合宿に向けて、 陸上競技役員が三次市を訪問



事前合宿地決定の懸垂幕の前で、
増田市長と記念撮影



三次市の伝統芸能の体験



練習施設の視察

2020年開催の東京オリンピック事前合宿の実施に向けて、メキシコオリンピック委員会のファン・ガルシア法務局長とメキシコ陸上競技連盟のクラウディア・ペレス国際部長が、本市の練習施設および宿泊施設を視察するために来日されました。

今回、合宿実施に関する基本的な内容について合意し、確認書を交わしました。

来年度（8月下旬）、メキシコ陸上競技選手団が、本市で練習合宿を実施する予定です。

☎ 政策部特命担当 ☎0824-62-6408 ☎0824-62-6137

11/20
月

家庭用ジャムトップメーカーのアヲハタ株式会社 「イチゴをはじめとするフルーツの 栽培技術・品種開発の研究拠点」 設立が決定

(三次市役所)

市が保有する君田町の農園（土地約12,700㎡、ガラス温室7棟 約7,600㎡）をアヲハタ株式会社（竹原市）へ譲渡し、同社では、この農園を利用して研究開発拠点を設立されることが決定し、協定を締結しました。

同社は、「フルーツのアヲハタ」として、その加工技術を生かして、様々なフルーツの価値の提案をめざし、国内で初めての、新品種開発や栽培技術の研究拠点の設立を検討されていたものです。一部は観光農園とすることも計画されており、新たな観光拠点として、また、三次発の新品種の誕生や製品開発にもつながることが期待されます。



締結式で握手を交わす野澤栄一代表取締役社長（右）
と増田市長

アヲハタ株式会社概要

- ◆上場取引所 東京証券取引所市場第二部
- ◆創 業 昭和7年12月11日
- ◆代 表 者 代表取締役社長 野澤栄一
- ◆資 本 金 6億4,440万円
- ◆従 業 員 数 約340人（連結約520人）

- ◆事 業 所 【本 社】竹原市忠海中町1-1-25
【生産拠点】ジャム工場・竹原工場
【営業拠点】家庭用営業本部 8拠点
産業用営業本部 2拠点
- ◆グループ会社 【国内】3社 【海外】4社



祝 世界大会・全国大会出場 おめでとうございます

(敬称略)

名前(所属等)	大会名(開催日/開催地)
もりはら 森原 みはぎ	ベストボディ・ジャパン2017日本大会 (11月26日(日)/東京都)
うえだ けいこ 上田 佳子 (三次市ソフトテニス連盟)	日本スポーツマスターズ 2017年兵庫大会 ソフトテニス競技 (9月16日(土)~17日(日)/兵庫県)

第30回全国健康福祉祭あきた大会 (ねんりんびっく秋田2017) 上位入賞者 (9月9日~12日/秋田県)

名前(所属等)	大会名(開催日/開催地)
なかがわ ひでよ 中川 英代 (三次水泳友の会)	水泳交流大会 女子25m背泳ぎ 年齢別部門 優勝 女子50m背泳ぎ 年齢別部門 3位
いちば みつり 一場 光則 (三次市ゴルフ協会)	ゴルフ交流大会 個人戦 年齢別部門 準優勝

第17回全国障害者スポーツ大会 愛顔つなぐ えひめ大会上位入賞者(10月28日~30日/愛媛県)

名前(所属等)	種目
ながたに たくみ 永谷 拓海 (スペシャルオリンピックス日本 広島・三次支部)	陸上競技 立幅跳び 優勝 ソフトボール投げ 優勝

※観光スポーツ交流課では、世界・全国大会へ出場される方の情報をお待ちしています。(☎0824-62-6553)

11/22 水 広島労働局と県内市町初の 雇用対策協定を締結しました



締結式で握手を交わす川口達三広島労働局長(左)と増田市長

本市と広島労働局との間で、「三次市雇用対策協定」を締結しました。

市町と労働局が協定を締結するのは県内初です。協定により、若者への就職支援、女性の活躍推進や高齢者などの就業機会の拡大、UIターン就職の支援など6項目を中心に、両者が連携を一層緊密にしながら、雇用拡大、人材育成など産業施策と一体となった雇用施策に取り組むものです。今後、両者による運営協議会を設置して、事業を計画し実施します。



「三次市妖怪を生かした文化・観光推進市民委員会」から提言書が提出されました

平成29年6月に設置して以降、分科会を含め合計7回にわたり、様々な観点から妖怪を活用した文化・観光まちづくりをテーマに、委員の皆さんが議論されました。その結果として、三次市が市民や市内関係団体との連携のもとで取り組むべき事項として「提言書」がまとめられ、11月20日(月)に細川喜一郎委員長から提出されました。この提言書をもとに、市民や関係団体と連携して、一つでも多くの提言を実現するように努めます。



増田市長に提言書を手渡す細川喜一郎委員長(右から2番目)



ゆもとこういち 湯本豪一コレクション紹介

むかしばなしばけものすごろく 「百種怪談妖物双六」江戸時代(安政5年)

江戸時代に描かれた妖怪は恐ろしいものばかりではなく、可愛らしくキャラクター的な妖怪たちの姿も見ることができ、それらは、今回紹介する「百種怪談妖物双六」のような江戸時代以降の遊びの中にも登場しています。振り出しは子どもたちが百物語をしているところから始まり、ほかにも傘お化け、河童、化け猫など様々な妖怪が描かれ、妖怪図鑑として楽しめるような一面もあります。

☎ 三次地区拠点整備事業プロジェクトチーム(事務局 三次市政策部特命担当)
☎0824-62-6408 FAX0824-62-6137



ごみ減量

エコで
いこう!

CO₂
削減

みよし環境大賞

受賞団体名
青河小学校
活動名称
青河ほたる学習



活動内容：めざす子ども像「**ほ**ん気を出す子、**た**い力をつける子、認めあえ**る**子」青河ほたる学習推進の中で、積極的に地域行事・環境保全に取り組んできました。

受賞団体名
布野の食と脱温暖化を考える会
活動名称
わたしたちの行動が地球を救う



活動内容：安全・安心の「食」を切り口に廃油再利用、省エネ、地元産物料理など地域特性を活用した脱温暖化に関する普及啓発活動を幅広く展開してきました。

11月19日(日)、三次市福祉保健センターで開催した「みよし環境フェスタ2017」で、「みよし環境大賞」と「環境啓発ポスター」で、「みよし環境大賞」と「環境啓発ポスター」の表彰を行いました。

環境啓発ポスター・標語コンクール

★ポスターの部



三次市公衆衛生推進協議会会長賞

【中学校の部】

しほ あおい 芝 向葵さん(三次中学校3年生)



三次市公衆衛生
推進協議会会長賞

【小学校4年生～
6年生の部】

ひかわ さき 樋川 沙希さん
(八次小学校6年生)



三次市公衆衛生
推進協議会会長賞

【小学校1年生～
3年生の部】

にしむら らい 西村 来さん
(田幸小学校2年生)



三次市長賞 【小学校1年生～3年生の部】

さとう たすく 佐藤 佑さん(酒河小学校3年生)



環境啓発ポスター・標語コンクール

★標語の部

三次市公衆衛生推進協議会会長賞

【小学校1年生～3年生の部】 杉本 結衣さん(三和小学校1年生)

リサイクル うまれかわって またきてね

三次市公衆衛生推進協議会会長賞

【小学校4年生～6年生の部】 石原 花純さん(和田小学校6年生)

リサイクル それは未来の 宝物

三次市公衆衛生推進協議会会長賞

【中学校の部】 小山 孝生さん(十日市中学校1年生)

ポイ捨ては 人の想いも 捨てている

三次市長賞

【小学校1年生～3年生の部】 長岡 暖也さん(川地小学校3年生)

ホタルはね ぼくらのみらいを てらしてる

三次市長賞

【小学校4年生～6年生の部】 山田 愛咲さん(八次小学校6年生)

ゴミでもね リサイクルしたら エコグッズ

三次市長賞

【中学校の部】 音野 伸貴さん(台舎中学校2年生)

聞こえてる? 地球が上げる その悲鳴

(財)広島県環境保健協会での受賞作品

最優秀賞

池本 傑さん(八次小学校6年生)

YOUTUBE 見すぎてねぶそく 注意しよう



三次市長賞

【小学校4年生～6年生の部】
野田 七緒さん
(八次小学校5年生)



三次市長賞【中学校の部】

伊達 紗央さん
(十日市中学校1年生)

(財)広島県環境保健協会での受賞作品



最優秀賞

高田 さくらさん
(三次中学校2年生)

環境啓発ポスター・標語コンクール10周年記念展示

歴代の最優秀賞・入賞作品(平成25年度～平成28年度)を展示します。

とき 12月15日(金)～12月22日(金)

ところ 市役所本庁1階 玄関ホール

☎ 環境政策課環境政策係

☎0824-62-6136

FAX0824-62-6397



宅地購入・新築奨励金制度をご利用ください!

三次市では、市外に在住の方が三次市に定住の目的で住宅を新築し、転入された場合に、固定資産税を課税初年度から5年間助成する「宅地購入・新築奨励金制度」を行っています。

毎年申請が必要となりますので、対象となる方は申請をしてください。

※三次市が所有する土地を購入し、建物を建てられた場合はその土地も含まれます。

●対象者

- 三次市外に1年以上居住し、三次市に住宅を建てて転入された方

※市外に1年以上居住後、転入して3年以内に住宅を取得された方を含む

- 移住者住宅取得支援事業補助金を受けていない方

●申請方法

対象物件に係る平成29年度の固定資産税完納後、所定の申請書を平成30年3月9日(金)までに提出してください。

※2年目以降も毎年申請が必要です。

詳しい内容についてはお問い合わせください。

問 定住対策・暮らし支援課 ☎0824-62-6129 FAX0824-62-6235

連載

市長コラム

私のメッセージ

頑張る力が三次の財産

市民の皆さんの「頑張り」を全国に発信することが出来ました。

熊本市で開催された「市町村長サミット」で、総務省からの依頼を受け、三次市の住民自治組織の熱意と活動を紹介してきました。

この依頼は、市民の皆さんの頑張り、全国から注目されている証です。地域の綿々とした努力が報われるように、嬉しさが募りました。

サミットでは、川西、清河、作木地域の営みを中心に、覚悟を持って、知恵を絞り、汗をかいておられる活動ぶり、市の自治組織に対する支援制度と予算額を紹介しました。

出席者からは、異口同音に「なぜ、三次では地域の皆さんがそこまで頑張れるのか」、「限られた予算で、支援制度を充実できるのはなぜか」といった質問を受けました。

私は、自信を持って「市民の皆さん一人ひとりが、自分たちの地域を守り創り出すために『気概』を持って頑張っておられるからであり、市

もその熱意に応えるため、型にはまらず出来るだけのことをしようとしている」と答えました。

今、人口減少と少子高齢社会の進行で、限界集落などの課題を全国の多くの自治体が持っています。

三次市にも、同様の悩みがありますが、総務大臣から表彰を受けられるなど、市民の皆さんの頑張り、国からも大きく評価され、将来に向けた一筋の光を感じることが出来ます。

三次の大きな財産は「市民の頑張る力」です。この力を拠り所として、地域を元気にする活動を、これまで以上に応援していきます。



全国市町村長サミットでの事例発表



増田和俊

vol.71



障害を知り 共に生きる

シリーズ ③

今月は、聴覚障害の特性、困っていること、その配慮と支援について考えてみましょう。

聴覚障害

人の声や物音が聴こえない、聴こえにくいという障害を聴覚障害（耳が不自由）といえます。

外見からは障害のあることがわかりにくいために、「不自由なく歩ける」、だから「障害は軽い、耳が聞こえないだけ」といった誤解を受けたり、不利益をこうむったり、危険にさらされたりと、社会生活上の不安はつきません。

●聴覚障害者のシンボルマーク「耳マーク」

外見からは聴覚障害があることがわかりにくいので、「白い杖」や「車いすマーク」と同様に、耳が不自由であるということを示すため作られたのが「耳マーク」です。



「耳マーク」の使い方として、聴覚障害者が行政機関、病院、銀行などで順番待ちをする場合、あらかじめ受付票、診

察券、通帳などにこのマークのシールを貼ったり、胸などに「バッチ」「ネームプレート」をつけたりします。こうすることで相手からは「手招きで呼ぶ、大きな声でハッキリと話す、筆談で応じる」などの対応が得られ、聴こえないために後回しにされるといった不利や不便の解消に役立ちます。

●ハード面における配慮

駅などで、リアルタイムな電光掲示板などの表示を充実することで、災害や事故の際に正確な情報をすばやく伝えることができます。ホワイトボードなどに情報を記入して伝えることも可能です。

字幕付き放送や手話入り放送などの充実が望まれます。
行政、病院、銀行などでは、順番を知らせる「お知らせ表示」の設置が望まれます。

●ソフト面における配慮

聴覚に障害のある方が困っている場面に居合わせたら、メモを取るなど情報を提供することが望まれます。また、発音などうまく話せず、聞き取りにくい方には、もう一度話してもらったり、紙に書いてもらうなど意思を確認しましょう。

◆次号は、肢体不自由と内部障害の特性とその配慮についてです。

障害者に関するマークについて

街で見かける障害者に関するマークを紹介します。皆様のご理解とご協力をお願いいたします。

聴覚障害者標識（聴覚障害者マーク）



耳マーク



聴覚障害であることを理由に免許に条件を付されている方が運転する車に表示するマークで、マークの表示については、義務となっています。

危険防止のためやむを得ない場合を除き、このマークを付けた車に幅寄せや割り込みを行った運転者は、道路交通法の規定により罰せられます。

外見からは聴覚障害があることがわかりにくいので、「白い杖」や「車いすマーク」と同様に、耳が不自由であるということを示すため作られたのが「耳マーク」です。

このマークを掲示された場合は、相手が「聞こえない・聞こえにくい」ことを理解し、コミュニケーションの方法などへの配慮についてご協力をお願いします。

☎ 社会福祉課障害者福祉係 0824-65-2051 FAX 0824-62-6285
三次市障害者支援センター 0824-65-1131 FAX 0824-65-1132



高齢者インフルエンザ予防接種はお済みですか？

満65歳以上の方を対象に、インフルエンザ予防接種費用の助成を行っています。

今シーズンのインフルエンザワクチンの製造量が昨年より少なく、また、ワクチンの納品の遅れが生じていることから、接種が遅れた場合の救済措置として、高齢者インフルエンザ予防接種の接種期間を次のとおり延長します。

変更前	変更後
12月28日(木)まで	1月31日(水)まで

【注】2月以降の接種は全額自己負担になります。

※詳しくは、市ホームページをご覧ください。

※助成をご希望の方は1月31日(水)までに接種してください。

☎健康推進課健康企画係 ☎0824-62-6232 FAX0824-62-6382

40歳～74歳の三次市国民健康保険に加入の方へ 国保無料特定健診を受診しましょう

特定健診は、血液と尿を中心にした検査で、糖尿病、高血圧、脂質異常症、肝臓病などを調べます。

●受診方法

①市内の契約医療機関で受けられます。直接医療機関へご予約ください。

②持参物 三次市国民健康保険被保険者証・特定健康診査受診券(オレンジ色)

●受診期限 2月28日(水)

※次の健診等を受診された方は、検査項目に特定健診が含まれるため、受診は不要です。

・三次市人間ドック・脳ドックを受診された方 ・三次市総合集団健診の基本検査(採血・検尿等)を受診された方

こんな場合はどうなるの？

- かかりつけ医があり、そこで受診したい
→かかりつけ医が指定医療機関であれば受診可能です。
- 現在通院中だが対象になるの？
→通院中でも対象になります。主治医にご相談のうえ、受診してください。
- 特定健康診査受診券が見当たらない
→再交付しますので健康推進課または市民課保険年金係へお問い合わせください。

☎健康推進課健康企画係 ☎0824-62-6232 FAX0824-62-6382
市民課保険年金係 ☎0824-62-6134 FAX0824-63-2809

食中毒は夏だけではなく！

ノロウイルスによる食中毒に注意しましょう！

ノロウイルスによる食中毒は、1年を通して発生しますが、12月から1月が発生のピークになる傾向があります。ノロウイルスは、汚染された食品だけでなく、感染した人のふん便やおう吐物から二次感染し、大規模な集団感染につながることもあります。学校や社会福祉施設等で集団生活をおくる場所では特に注意が必要です。ほとんどの場合、感染経路となるのが「手指」です。きちんと手を洗い、感染を予防しましょう。



手洗いのタイミング

食事の前、トイレに行った後、調理の前、排泄の介助や
ふん便・おう吐物の処理の後

☎健康推進課健康企画係 ☎0824-62-6232 FAX0824-62-6382



健康相談等のお知らせ (広島県北部保健所)

相談	とき	ところ	その他	申し込み・問い合わせ先
心の健康相談	12月19日(火) 1月16日(火) 受付時間 13時～14時30分	広島県北部保健所 (広島県三次庁舎 第3庁舎) 三次市十日市東 4-6-1	【対象】ストレス・うつ病など心の健康について不安のある方およびその家族など 【スタッフ】精神科医師・保健師	電話でご予約ください。 秘密は厳守します。 広島県北部保健所 保健課保健対策係 ☎0824-63-5181(代) (内線3342、3343) FAX0824-63-5190 ※電話をお使いになれない場合は FAXでお申し込みください。

上手に減らして
おいしく食べて
健康になろう!

食育担当“下野さん”がおすすめる

今月の料理



減塩の合言葉…「健塩」

塩の摂りすぎは高血圧を引きおこし、心疾患などの生活習慣病を招くとされています。減塩でもおいしく食べることが出来る野菜たっぷりの料理を紹介します。ぜひ家庭で作ってみてください♪

シリーズ No.9

米粉のあったかシチュー
(1人分の食塩相当量0.75g)



1日の食塩摂取目標量は
男性 8g未満、
女性 7g未満です

健塩のワンポイント!

・牛乳の活用。牛乳には、乳糖の穏やかな甘み、乳脂肪のコク、アミノ酸の旨みなどが含まれています。牛乳を和食に活用する「乳和食」もおすすめです。
※鯖のみそ煮やかぼちゃの煮物などを煮るときに水を牛乳に置き換えることで、調味料を半量に減らしてもおいしく食べることができます。

牛乳入りでまろやかな味♪
あったかシチューで体もぽっかぽか!

材料 (4人分)

- 鶏もも肉細切れ…… 200g
- じゃがいも… 中2個(200g)
- にんじん…… 中1本(100g)
- 玉ねぎ…… 中1個(200g)
- ブロッコリー …… 1/2個(100g)
- バター…………… 大さじ1
- 米粉…………… 大さじ2
- 牛乳…………… 400ml
- 水…………… 400ml
- コンソメ…………… 1個
- 塩・こしょう …… 少々

作り方 (約30分)

- ①じゃがいもとにんじんは一口大の乱切り、玉ねぎはくし切りにする。
- ②ブロッコリーは小房に分けて、軽く茹でておく。
- ③鍋にバターを熱し、鶏肉を中火で炒める。
- ④③に①を入れ、軽く炒める。水とコンソメを入れ、弱火で約20分煮る。
- ⑤牛乳と米粉を混ぜておく。
- ⑥いったん火を止め、⑤をかきまぜながら入れ、中火にしてとろみが出るまで煮込む。
- ⑦塩・こしょうで味を調え、②を加える。

気になる料理は切り取って保存しておきましょう!



地域ウォーキング ～冬の寒さに負けず、みんなで楽しく歩きましょう～

とき	地域	集合場所	出発時間	歩行距離(予定)
1月5日(金)	十日市	みよしまちづくりセンター駐車場	10時	約3.6Km

※出発時間の「10分前」までに集合してください。※事前申し込みは不要です。荒天時は中止とします。
※治療中の病気のある方は主治医にご相談のうえ、ご参加ください。

☎健康推進課健康企画係 ☎0824-62-6232 FAX0824-62-6382

12月の献血

400ml献血にご協力をお願いします。

とき
12月29日(金) 11時30分～15時30分
ところ(問い合わせ先)
サングリーン (三次シニアライオンズクラブ) ☎0824-66-1390

※その他の移動献血の予定は、市ホームページ(「暮らしの情報」の「健康」内)をご覧ください。

「みよし版食育かるた」好評販売中!

お正月に家族でかるた遊びしませんか

読み句を繰り返し聞くことで、遊びながら三次ならではの食育も学ぶことができます。かるた遊びのほかにもいろいろ学べる・遊べる「かるた」です。

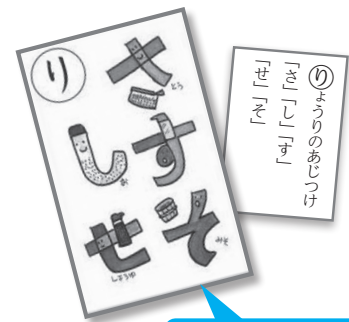
●遊び方の一例

- ・食材探し
- ・ひらがなの読み方や書き順を覚える
- ・ことば遊びを楽しむ など

●1セット 800円

☎健康推進課健康企画係

☎0824-62-6232 FAX0824-62-6382



オリジナルの絵が
とっても楽しいよ!

シリーズ
第65回

みんなの介護保険



地域密着型サービス 定期巡回・随時対応型訪問介護看護とは

要介護度が高い方や認知症の方が、可能な限り自宅で生活を送ることができるよう、24時間365日必要なサービスを提供するものです。介護と看護の一体的なサービスの提供を受けることができます。

- 対象 事業所の所在市町に住所があり、要介護1～要介護5の認定を受けている方
- 内容
 - ・定期巡回サービス…利用者宅を定期的に訪問し、介護サービスを行います。
 - ・随時対応サービス…利用者等からの連絡を受け、相談等の支援を行います。
 - ・随時訪問サービス…利用者等からの連絡を受け訪問し、介護サービスを行います。
 - ・訪問看護サービス…看護師等が訪問し、看護サービスを行います。

※利用者にとって必要なサービスを組み合わせ提供

Q他サービスは利用できますか

A利用できます。ただし、定期巡回・随時対応サービスと重複するサービスは併用できません。

※併用できないサービス…訪問介護(通院等乗降介助を除く)、訪問看護(連携型利用時を除く)、夜間対応型訪問介護

Q利用料金はどのくらいかかりますか

A要介護度に応じた月額料金となります。通所系サービス、短期入所系サービス利用時や、月途中からの利用時には日割り計算されます。

1カ月の費用の目安

要介護度	自己負担分(1割負担の場合)	サービス費用
要介護1～5	8,255円～29,399円	82,550円～293,990円

※一体型・訪問看護サービスを行う場合

※定期巡回・随時対応サービス以外のサービス利用料金は別途必要です。

☎高齢者福祉課介護保険係

☎0824-62-6387

FAX0824-63-2809



平成30年度 保育所 新規入所を受け付けます

平成30年4月からの新規入所を希望される方は、所定の申込書に必要事項を記入のうえ、関係書類を添付して、申込期間内に提出してください。

●申込書類の配布場所

子育て支援課（東館2階）、各支所または各保育所

※市ホームページからもダウンロードできます。
※受付日までに書類の準備をしておいてください。添付書類については申込用紙と一緒に配布する「保育所入所申込のしおり」をご覧ください。

●申込期間・場所

①通常受付

とき 1月5日(金)～19日(金)

※土日・祝日を除く8時30分～17時15分

ところ 子育て支援課または各支所

②夜間・休日受付

とき 1月12日(金)・19日(金)

8時30分～19時

1月13日(土)

8時30分～17時15分

ところ 子育て支援課

【注】必ず申込期間内にお申し込みください。申込期間を過ぎて提出された方は、次回(3月中旬)の審査対象となります。



☎ 子育て支援課保育係

☎0824-62-6147 ☎0824-62-6300
または各支所

●申し込みを受ける保育所(園)

区分	名称	所在地	定員(人)
公立	川地保育所	上志和地町1078-1	45
	和田保育所	向江田町3362-7	80
	田幸保育所	大田幸町1532-2	45
	神杉保育所	高杉町1684-1	84
	河内保育所	小文町219	20
	粟屋保育所	粟屋町11456-1	55
	川西保育所	三若町1513	45
	酒屋保育所	東酒屋町579	140
	君田保育所	君田町西入君78-1	60
	布野保育所	布野町下布野1257-2	60
	さくぎ保育所	作木町下作木721-1	60
	吉舎保育所	吉舎町吉舎112-1	90
	八幡保育所	吉舎町吉舎川之内297-1	30
	敷地保育所	吉舎町敷地2237	30
	三良坂保育所	三良坂町灰塚60-2	120
公設民営	みわ保育所	三和町敷名11460-9	120
	こうめ保育所	甲奴町本郷11627-1	100
	愛光保育所	三次町1681	140
私立	十日市保育所	十日市中4-8-1	172
	東光保育所	四拾貫町12-1	190
	みゆき保育園	畠敷町1868-2	120
	子供の館保育園	南畑敷町349-7	60
	子供の城保育園	十日市中2-9-24	100

※平成29年11月1日現在の状況です。今後の動向で変更になる場合があります。

行事のお知らせ

行事名	離乳食講座	子育て相談
とき	1月16日(火) 13時30分～15時30分	1月18日(木) 9時30分～10時30分
ところ	三次市生涯学習センター 3階 調理実習室	三次市福祉保健センター 4階
対象	5カ月頃～18カ月頃までの乳幼児を子育て中の保護者	乳幼児とその保護者
内容など	みんなで一緒に離乳食を作りながら、楽しく交流しましょう! 10人で締め切ります。 ・託児を行いますので、ご希望の方はお知らせください。 ・申込締切 1月9日(火)	身体計測、離乳食、食事、歯とお口、育児のことなど、気軽にご相談ください。
申し込み・問い合わせ先	健康推進課健康企画係 ☎0824-62-6232 ☎0824-62-6382	健康推進課健康推進係 ☎0824-62-6257 ☎0824-62-6382

平成30年度 放課後児童クラブ新規入会を受け付けます

平成30年4月から「放課後児童クラブ」への新規入会を希望される方は、申込書に必要事項を記入のうえ、関係書類を添えて提出してください。

※夏休みのみ入会申し込みは、夏休み前に別途受付期間を設けますので、その際にお申し込みください。

【注】次に該当する方は入会できない場合があります。

- ・勤務時間が午後3時までの方（長期休暇のみ利用の方は除く）
- ・父または母の勤務が4月以降未定の方
- ・産休、育休に入られる方
- ・勤務をされていない70歳未満の祖父母が自宅にいる方（同一敷地や隣接を含む）

●申込書の配布場所 子育て支援課（東館2階）または各支所

受付場所 子育て支援課または各支所

放課後児童クラブとは？

保護者が就労等で昼間家庭にいない小学生を対象に、放課後や土曜日、春・夏・冬休みなどの学校休業日に、家庭に代わる生活の拠点として遊びを中心とした活動を行い、安全で心身ともに健全に育つための支援をします。



	と き	と ころ
通常受付	1月 5日(金)～19日(金) ※土日・祝日を除く 8時30分～17時15分	子育て支援課または各支所
夜間・休日受付	1月12日(金)・19日(金) 8時30分～19時 1月13日(土) 8時30分～17時15分	子育て支援課

※必ず申込期間内にお申し込みください。申込期間を過ぎて提出された方は、定員を超えた場合に入会できないことがあります。

※入会希望が多数の場合は、1～3年生までの児童を優先します。

●市の窓口に応じ込みが必要な放課後児童クラブ

小学校区	運営主体	名 称	開設場所
三 次	三次市	三次小学校放課後児童クラブ	三次小学校内
十日市		十日市第1放課後児童クラブ	十日市こども集会所
		十日市第2放課後児童クラブ	
		十日市第3放課後児童クラブ	
		十日市第4放課後児童クラブ	
	中央福祉会	ちゅうおう児童クラブ	子供の城保育園内
八 次	三次市	八次第1放課後児童クラブ	八次児童館
		八次第2放課後児童クラブ	八次集会所内
		八次第3放課後児童クラブ	三次総合卸センター内
		八次第4放課後児童クラブ	八次児童館
		八次ふれあい放課後児童クラブ	八次小学校内
神 杉		神杉小学校放課後児童クラブ	神杉小学校内
酒 河		酒河放課後児童クラブ	旧酒屋保育所内
和 田		和田放課後児童クラブ	旧JA和田出張所内
吉 舎		吉舎放課後児童クラブ	吉舎児童館
三良坂		三良坂放課後児童クラブ	三良坂農村ふるさとセンター内
三 和	三和小学校放課後児童クラブ	三和小学校内	
甲 奴	甲奴放課後児童クラブ	甲奴こども集会所	

※十日市、八次小学校区の児童クラブは、希望するクラブを選択することが出来ません（ちゅうおうは除く）。

※平成29年11月1日現在の状況です。今後の動向で変更になる場合があります。

●その他の学校区でも、地域による児童クラブ・放課後子ども教室が開設されています。

（入会受付期間や申込方法は地域により異なります。各地域の運営先にご確認ください。）

☎ 子育て支援課保育係 ☎0824-62-6147 FAX0824-62-6300



一般

年末年始の窓口業務

年末の休日窓口業務日時

12月29日(金)・30日(土)
8時30分～12時 13時～17時15分

年始の業務開始日

1月4日(木)

年末の休日窓口で取り扱う業務

- ・住民票の写しの交付
- ・戸籍謄抄本等の交付
- ・戸籍に関する届出の仮受付
- ・印鑑登録証明書の交付
- ・埋火葬許可・斎場使用許可
- ・パスポートの申請受付・交付
- ・転居や転入などの住民異動届の受付

※年末の休日窓口では印鑑登録および印鑑登録の廃止届出の受け付けはできません。

☎ 市民課市民窓口係

☎ 0824-6216138

FAX 0824-6312809



三次市休日夜間急患センター 年末年始の診療日

	12/25	12/26	12/27	12/28	12/29	12/30	12/31	1/1	1/2	1/3
	月	火	水	木	金	土	日	月・祝	火	水
内科・外科 9時～17時	×	×	×	×	×	○	○	○	○	○
内科準夜間 18時～22時	○	○	○	○	○	○	○	○	○	○

※「×」印は、開業医をご利用ください。医療機関によって診療日、診療時間が異なりますので、事前にご確認のうえ受診してください。

●急患センターをご利用の際のお願い

- ・事前に急患センターに電話連絡(☎0824-62-3199)をお願いします。
- ・「保険証・お薬手帳」をお持ちください。
- ・急患センターでは、インフルエンザや高齢者肺炎球菌などの予防接種は行っていません。
- ・急患センターの診療は、建物の1階で行っています。2階から4階は三次地区医療センターの入院病棟となっており、インフルエンザやノロウイルス感染症流行期の面会制限中は、許可証のない方のお見舞いはお断りしています。ご理解とご協力をお願いします。

☎ 健康推進課健康企画係 ☎0824-62-6232 FAX0824-62-6382
三次市休日夜間急患センター ☎0824-62-3199

年末年始の歯科当番医

歯科 10時～12時 【注】診療時間は午前中の2時間です。		
12月31日(日)	片岡歯科医院(十日市中 2-14-30)	☎ 0824-62-2306
1月 2日(火)	大倉歯科医院(南畑敷町 140-5)	☎ 0824-62-0418
1月 3日(水)	高本歯科医院(三良坂町三良坂 4254-1)	☎ 0824-44-2771

※受診の際は、事前に歯科当番医へ連絡して受診してください。

☎ 健康推進課健康企画係 ☎0824-62-6232 FAX0824-62-6382

年末年始のごみの収集とクリーンセンターへの直接搬入のお知らせ

年末 12/30(土)まで通常どおり行います **年始** 1/4(木)から通常どおり行います

年末のクリーンセンターへの直接搬入はたいへん混み合います。早めに整理をし、余裕をもって年末を迎えましょう。

平成29年12月(年末)				平成30年1月(年始)			
28日(木)	29日(金)	30日(土)	31日(日)	1日(月・祝)	2日(火)	3日(水)	4日(木)
通常どおり(9～16時)		通常どおり(9～12時)		休み			通常どおり(9～16時)

※()内の時間は、クリーンセンターの直接搬入受け付け時間

【注】分別ができていないごみの搬入はお引き受けできません。

☎ 環境政策課業務管理係 ☎0824-66-3449 FAX0824-66-3168

一般

補助・支援

福祉

医療保険

募集



個人情報保護と情報公開の運用状況

個人情報保護制度

■個人情報ファイル目録の閲覧

個人情報ファイルとは、市の職員が職務上作成し、または取得した個人情報の集合体で、一定の事務の目的を達成するために特定の個人情報を容易に検索できるように体系的に構成したものです。市民の皆さんは、個人情報ファイル目録をいつでも閲覧することができます。これにより、どのような対象の人のどんな情報がどのような目的でどのように収集されているかなどを知ることができます。

■運用状況の公表 三次市個人情報保護条例第53条の規定により、個人情報保護制度の運用状況を次のとおり公表します。

●個人情報ファイルの届出状況（平成29年10月1日現在）

実施機関	部局	件数	部局	件数	実施機関	件数	
市長	政 策 部	1	甲 奴 支 所	0	議 会	3	
	総 務 部	15	市 民 部	45	教 育 委 員 会	25	
	財 務 部	3	福 祉 保 健 部	55	農 業 委 員 会	3	
	地 域 振 興 部	8	子 育 て ・ 女 性 支 援 部	22	選 挙 管 理 委 員 会	3	
	君 田 支 所	0	市 民 病 院 部	3	監 査 委 員 会	0	
	布 野 支 所	0	産 業 環 境 部	25	公 平 委 員 会	0	
	作 木 支 所	0	建 設 部	18	固 定 資 産 評 価 審 査 委 員 会	0	
	吉 舎 支 所	0	水 道 局	34			
	三 良 坂 支 所	0	会 計 課	0			
	三 和 支 所	0					
小 計				229	小 計		34
				合 計			263

●個人情報の開示請求件数について（平成28年度）（単位：件）

実施機関	区分	開示請求件数	決定件数	処理状況				
				開示	部分開示	不開示	不存在	取下げ
市長		1	1	0	0	0	1	0

※訂正・利用停止・消去の請求はありませんでした。

情報公開制度

■運用状況の公表 三次市情報公開条例第24条の規定により、情報公開制度の運用状況を次のとおり公表します。

●開示請求件数について（平成28年度）（単位：件）

実施機関	区分	開示請求件数	決定件数	処理状況				
				開示	部分開示	不開示	不存在	取下げ
市長		45	46	14	16	2	14	0
議会		1	1	0	1	0	0	0
教育委員会		3	3	1	1	0	1	0
選挙管理委員会		1	1	0	1	0	0	0
合計		50	51	15	19	2	15	0

※上記以外の実施機関（農業委員会、監査委員、公平委員会、固定資産評価審査委員会）については、請求はありませんでした。

※1件の申請で複数の情報を請求された場合、複数の決定を行うことがありますので、合計は一致しません。

※「不開示」および「部分開示」は、個人に関する情報、法人その他の団体等に関する情報であって当該団体の正当な利益を害するおそれがあるもの、市や国の審議、検討または協議に関する情報であって意思決定の中立性が不当に損なわれるおそれがあるものについて不開示および部分開示としたものです。

☎ 総務課行政係 ☎0824-62-6153 FAX0824-62-6137

水道料金・下水道使用料のお支払いは、便利な口座振替・クレジットカードで！

口座振替によるお支払い

預貯金通帳と届出印をお持ちのうえ、次の取り扱い金融機関で手続きをしてください。

●取り扱い金融機関

J A 三次、広島銀行、もみじ銀行、中国銀行、広島みどり信用金庫、中国労働金庫、両備信用組合、J A 庄原、ゆうちょ銀行

●振替日

毎月の月末（12月は25日）

※休日の場合は翌営業日です。振替不能の場合は、翌月15日（休日の場合は翌営業日）に再振替を行います。

クレジットカードによるお支払い

クレジットカードと印鑑をお持ちのうえ、水道局、収納課（本館1階）、または各支所で手続きをしてください。クレジットカードによる納付は申込書を提出された翌月請求分からとなります。

●利用できるクレジットカード

DC、VISA、Master、JCB、ニコス、UFJのいずれかのロゴマークが入ったカード

※水道局からは領収書を発行しませんので、カード会社から届く利用明細などをご覧ください。

【注】次に該当する場合はご利用できません。

- ・法人が納付義務者であるとき
- ・用途が一般用ではないとき

水道課営業係
 ☎0824-6214843
 FAX0824-6218111

農業所得のある方へ 農業所得の収支計算・集計をお願いします

農業所得のある方は、1年間分の農業に関する収入と支出の明細を確認できるもの（「預貯金通帳・請求書・領収証（レシート）、契約書、振込通知書など」）を整理し、「農業所得収支計算月別集計表（広報みよし1月号で配布予定）」を作成して申告相談会場にお持ちください。

事前に作成された月別集計表をお持ちいただくことで、申告相談受け付けがスムーズにできます。不明な点は、事前にお問い合わせください。

課税課市民税係
 ☎0824-6216122
 FAX0824-6216345

事業主の方へ 労働保険への加入は義務です

労働保険は、労働者が業務中または通勤時の事故による災害補償や失業時の再就職活動中の生活保障等をするものです。事業主は法律上、一

人でも労働者を雇うと、必ず労働保険に加入することを義務付けられています。

詳しくは、広島労働局、三次労働基準監督署またはハローワーク三次等へお問い合わせください。

広島労働局総務部
 労働保険徴収課

☎082122119246
 FAX082122112355

事業主の方へ 給与支払報告書の作成・提出をお願いします

事業主は、従業員（役員・正規社員・パート・アルバイト・日雇い・退職者など）や雇人（家族など専従者を含む）に対し、給与・賃金・賞与などを支払った場合、支払いを受けた方ごとに、その年に支払った給与の支払金額などを記載した「給与支払報告書」を市へ提出することになっています。必ず期限までに提出してください。

提出期限

平成30年1月31日（水）必着

※内容確認に時間を要するため、平成30年1月19日（金）までに提出をお願いします。

提出書類 平成30年度給与支払報告書（総括表・仕切紙・個人別明細書のセット）

※給与支払報告書に記載する給与の支払いをした期間は、平成29年1月から平成29年12月までのものです。

〔注〕平成30年度の個人住民税を給与から特別徴収（給与から差し引き）とする方と普通徴収（個人が自ら納付書や口座振替などで納付）とする方との区別を明確にしてください。

●提出方法 郵送、持参またはエルタックス（地方税ポータルシステム）により提出

エルタックス

検索

提出・問い合わせ先

課税課市民税係
 ☎0824-6216122
 FAX0824-6216345
 または各支所

公的年金等受給者の方へ 年金所得者の確定申告不要制度

公的年金等の収入金額の合計額が400万円以下であり、かつ、その公的年金等の全部が源泉徴収の対象となる場合において、公的年金等に係る雑所得以外の所得金額が20万円以下であるときは、所得税および復興特別所得税の確定申告は不要です。

※確定申告は不要でも、住民税の申告が必要なる場合があります。

〔注〕所得税および復興特別所得税の還付を受けるためには、確定申告をする必要があります。

二次税務署

☎0824-6212721

蜜蜂を飼育する方へ 蜜蜂飼育届出の提出をお願いします

養蜂振興法により、蜜蜂を飼育する場合は、その年の飼育計画などを記入した「蜜蜂飼育届」を、毎年、広島県に提出する必要があります。

対象

西洋蜜蜂、日本蜜蜂を飼育する方

※趣味で飼育する場合も提出が必要（手数料は不要）です。

※園芸作物の花粉交配用に飼育する場合、提出は不要です。

●提出期限 毎年1月末

※詳しくは、お問い合わせいただくか、広島県ホームページ（蜜蜂飼育届）でサイト内検索を参照してください。

提出・問い合わせ先

広島県北部畜産事務所畜産振興課
 ☎0824-7212071
 FAX0824-7217334
 または
 広島県農林水産局畜産課
 ☎082151313604
 FAX082122810396



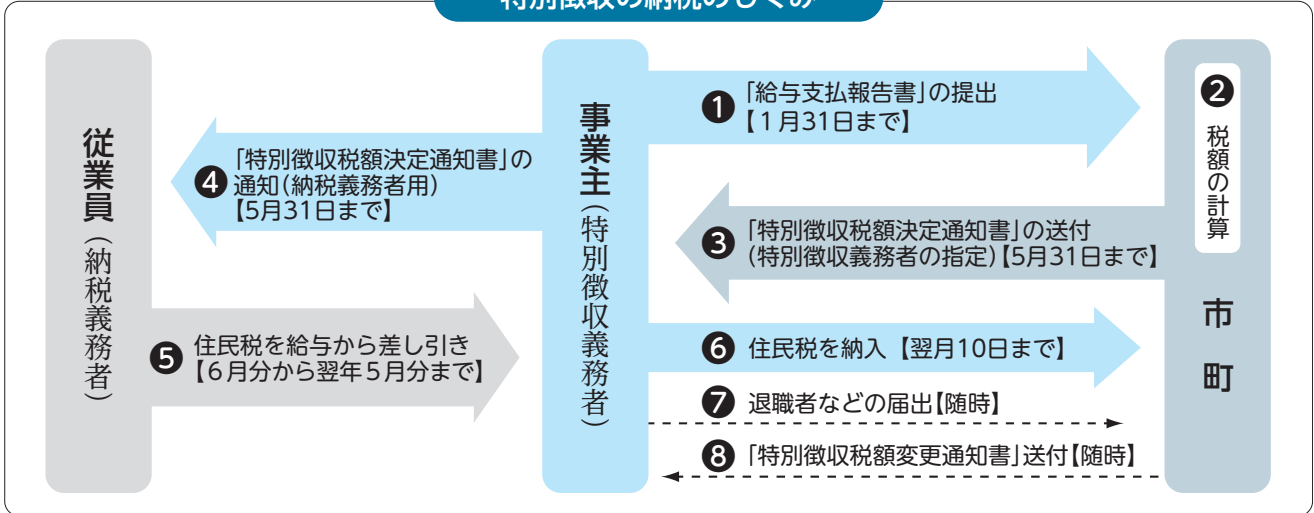
事業主の方へ 個人住民税の給与特別徴収の推進にご協力をお願いします

広島県と県内すべての市町では、個人住民税の給与特別徴収*1の適正実施に取り組んでいます。

事業主は、特別徴収義務者として、法人・個人を問わず、原則、すべての従業員*2について、住民税を特別徴収していただく必要があります。

- *1 給与特別徴収…事業主が、毎月、従業員に支払う給与などから、市が通知した従業員ごとの住民税額を差し引いて、翌月の10日までに、市へ納入していただく制度です。
- *2 従業員には、パート、アルバイト、短期雇用者、非常勤職員、役員などを含みます。

特別徴収の納税のしくみ



☎ 課税課市民税係 ☎0824-62-6122 ☎0824-62-6345

医療費控除の申告をお忘れなく

●医療費控除とは…

個人が自己または自己と生計を一にする配偶者やその他の親族の医療費を支払った場合、その年中に支払った医療費の金額が一定の金額を超えるときに、その超える部分の金額を、その人の所得金額から控除するものです。

【注】この控除を受ける方は、セルフメディケーション税制による医療費控除の特例を受けることができません。

【医療費控除の計算方法】

$$\left(\begin{array}{l} \text{その年中に} \\ \text{支払った} \\ \text{医療費の額} \end{array} - \begin{array}{l} \text{保険金等で} \\ \text{補てんされる} \\ \text{金額} \end{array} \right) - \left. \begin{array}{l} \text{①10万円} \\ \text{②総所得金額等} \times 5\% \end{array} \right\} \begin{array}{l} \text{①か②のいずれか少ない方の金額} \end{array} = \begin{array}{l} \text{医療費控除額} \\ \text{最高} \\ \text{200万円} \end{array}$$

●申告に必要な書類など

- ・医療費控除の明細書 ・支払った医療費の領収書や領収の証明書など
- ・医療保険者が発行する医療費通知(医療費のお知らせ) ・寝たきりの人のおむつ使用証明書など

※医療費通知は、次の6項目が記載されたものです。

- ①被保険者等の名前 ②療養を受けた年月 ③療養を受けた人 ④療養を受けた病院・診療所・薬局等の名称
- ⑤被保険者等が支払った医療費の額 ⑥保険者等の名称

【注】1年間分の医療費の領収書、領収の証明書、医療保険者が発行する医療費通知、寝たきりの人のおむつ使用証明書など各種の証明書、生命保険や社会保険などからの保険金の金額がわかるものなどは5年間は大切に保管してください。

【注】控除の対象かどうか分からない場合は、受診した医療機関などに問い合わせるか、領収書を保管し申告時にご相談ください。

●領収書などの整理方法

領収書などは、次のような順番で整理すると申告相談受け付けがスムーズにできます。

- ①人ごとに仕分けした領収書を医療機関ごとに仕分ける
- ②医療機関ごとに仕分けしたものを月日順に並べる
- ③小分けした領収書ごとに金額を計算
- ④小分けしたものごとに輪ゴムやクリップでまとめる
- ⑤人ごと・医療機関ごとの医療費控除の明細書を提出用と保管用の2部作成
- ⑥領収書などは、まとめて封筒などに入れて保管

☎ 課税課市民税係
☎0824-62-6122
☎0824-62-6345
または各支所
三次税務署
☎0824-62-2721(代)



廃車・名義変更の手続きをしましょう

原付・軽自動車など

- 軽自動車税の課税対象
車種 原動機付自転車(原付)・軽自動車・小型特殊自動車、二輪の小型自動車
対象者 4月1日(課税の基準日)現在に、所有登録されている方
- 廃車・名義変更の手続き
 - ・原付や軽自動車などを取得した場合や所有者の名前・住所に変更があった場合
⇒その日から15日以内に手続きが必要です。
 - ・原付や軽自動車などを廃車(解体)・売却・譲渡するなどした場合
⇒その日から30日以内に手続きが必要です。



【注】「人に譲った」「廃車にした」「盗難にあった」「紛失して現存しない」場合でも、4月1日現在で手続きが完了していなければ、引き続き所有しているものとして課税されます。

車種	見分け方	届出先
原動機付自転車(125cc以下)、ミニカー	三次市(旧町村)ナンバー (ナンバーの色:白・黄・桃・水色)	三次市役所課税課市民税係 三次市十日市中2-8-1 ☎0824-62-6122 または三次市役所各支所
小型特殊自動車(農耕用・その他)	三次市(旧町村)ナンバー (ナンバーの色:緑色)	
軽自動車(四輪・三輪)	広島ナンバー 福山ナンバー	軽自動車検査協会広島主管事務所 広島市西区観音新町4-13-13-4 ☎050-3816-3080(コールセンター)
軽自動車(二輪) 125cc超~250cc以下		中国運輸局広島運輸支局 広島市西区観音新町4-13-13-2 ☎050-5540-2068(登録手続きテレフォンサービス)
二輪の小型自動車 250cc超		一般社団法人広島県自動車整備振興会 広島市西区観音新町4-13-13-3 ☎082-231-9201(代)

☎ 課税課市民税係 ☎0824-62-6122 ☎0824-62-6345 または各支所

水道管を寒さから守りましょう

破裂事故の発生を防ぐため、水道管の凍結防止を心がけましょう。



- 凍りやすいところ
 - ・家の北側などで日光の当たらないところ
 - ・風当たりの強い場所
 - ・屋外でむきだしになっている水道管
- 予防方法
 - ・水道管に保温材(毛布や布切れで代用可)を巻きつけ、下のほうからビニールテープなどですき間なく巻いてください。万が一に備え、水をやかんやポット、浴槽などへくみ置きをしておく目安です。
- もしものときは
 - ・水道管が凍ったときは、蛇口を開け、凍った部分にタオルなどをかぶせ、その上からぬるま湯をゆつくりと、まんべんなくかけてください。
 - ・水道管が破裂したときは、メーターボックス内にあるバルブを閉め、破裂した部分にタオルなどを巻きつけ応急措置をし、三次市指定水道工事店へ修理を依頼してください。

道路の除雪にご協力を!

毎年12月から市内各地域で積雪が予想されます。道路除雪をスムーズに行うため、次のことにご理解とご協力をお願いします。



- 除雪は、国道やバス路線など主要幹線道路を優先します。
- 雪を道路に投げ出すと、スリップ事故等の原因になります。
- 家や駐車場の出入口は特に注意して除雪していますが、ふさいでしまつ場合があります。除雪車通過後の出入口などの雪は、各家庭で排雪してください。
- 路上駐車や資材等の放置をしないでください。
- 道路脇の電気柵などは、破損するおそれがあるので、事前に撤去してください。

水道課営業係

☎0824-16214843
☎0824-16218111

費用負担

宅地内の給水設備の修理は、自己負担になります。

【注】急に熱湯をかけると水道管が破裂したり、ひび割れをおこすおそれがあります。
【注】凍結で、すでに水道管が破損していた場合、解冻することで漏水が発生します。利用する前に漏水の確認をしてください。



●「道の駅」や除雪車回転場に、長時間駐車しないでください。
●積雪で道路へ垂れ下がる立木等は、事前に伐採してください。
※やむを得ず取り除くことがあります。

●側溝のフタを外して投雪した際は、速やかに元に戻してください。
●夜間・早朝に除雪を行う場合がありますので、外出時は、反射タスキ等を着用してください。
●【三次市】土木課管理係
☎08224-6216156
FAX08224-6216166

●【広島県】北部建設事務所維持課
☎08224-6315181
FAX08224-6313448
●【国土交通省】三次国道出張所
☎08224-6213761
FAX08224-6315282

補助・支援

ニホンジカの捕獲 報奨金を交付します

●対象者
・市内に居住し、広島県による当該年度の狩猟者登録を受けた方
・世帯員全員が納期限の到来した市税、料等を完納していること
●報奨金の対象
狩猟期間（11月15日～2月28日）に市内において捕獲したニホンジカ

●奨励金の額
1頭当たり2500円
●提出書類等
①申請書 ②広島県の当該年度の狩猟者登録証の写し③捕獲したニホンジカの尻尾
※捕獲日、捕獲場所、捕獲方法、捕獲した個体の体長、体重、性別を申請書に記載してください。

●申請期限 3月15日（木）
●甲・岡 農政課農林振興係
☎08224-6216163
FAX08224-6410172
または各支所

福祉

三次市障害者支援 センターからの案内

北部ソーシャルのぞみ会
のぞみ会は、北部3町（君田・布野・作木）で、病気や障害をお持ちの方が、ホッと一息できる場として、また同じ悩みを抱える者同士の話し合いの場として、2カ月に1回開催しています。ぜひ気軽に参加して交流しましょう。

●とき
1月11日（木）10時～11時30分
●ところ 君田生涯学習センター
●内容
簡単なお菓子づくりと茶話会
※家族の方も参加できます。

●統合失調症の方の家族学習会
統合失調症の方のご家族を対象に、病気の理解や対応の仕方などを学習します。同じ悩みを持つ者同士で、気軽に集って交流しましょう。

●とき 1月11日（木）
13時30分～15時30分
●ところ 三次市福祉保健センター
2階 活動交流室
●内容
フリートークとお菓子づくり
●参加費 100円
（お菓子・お茶代）
●申込方法 1月9日（火）までに電話でお申し込みください。

●障害者グループカウンセリング
「わかちあいの集い」
「わかちあいの集い」は、病気や障害等の方を対象に月に1回行っています。参加者がみんなに聞いてみたいテーマを出し合い、思いを話し合います。言いつばなし、聞きつばなしの「集い」です。初めてのの方も気楽に集って、交流しましょう。

●とき 1月20日（土）
13時30分～15時30分
●ところ 三次市福祉保健センター
2階 活動交流室
●二次市障害者支援センター
☎08224-6511131
FAX08224-6511132

募集

三次市職員採用 資格試験

●事務職・土木技師（2次募集）
採用職種
・事務職（魅力あるパーソナリティ枠・公務員枠）・土木技師
受験資格
①昭和56年4月2日以降に生まれた人
②職種によりその他の要件あり
採用予定 若干名
応募締切 1月10日（水）
1次試験 書類選考
2次試験 2月3日（土）

●保健師
受験資格
昭和63年4月2日以降に生まれた人で保健師資格を有する人（平成30年実施国家試験で資格取得見込みの人を含む）
採用予定 若干名
応募締切 1月26日（金）
試験日 2月3日（土）

●看護師・助産師（中央病院医療職）
受験資格
昭和53年4月2日以降に生まれ、た人で看護師または助産師資格を有する人（平成30年実施国家試験で資格取得見込みの人を含む）
採用予定 若干名

●看護師・助産師（中央病院医療職）
受験資格
昭和53年4月2日以降に生まれ、た人で看護師または助産師資格を有する人（平成30年実施国家試験で資格取得見込みの人を含む）
採用予定 若干名

医療保険

平成28年度 後期高齢者医療の運営状況

都道府県単位で運営されている後期高齢者医療制度について、三次市の被保険者の状況をお知らせします。

- 「加入被保険者数」は1万816人で、年々減少しています。
- 「一人当たり年間保険料」は前年度より3,295円高くなっています。
- 「医療費総額」は前年度より1億9,729万円減少し、「一人当たり医療諸費」も9,689円減少していますが、県内平均より高い状況です。

区 分		平成26年度	平成27年度	平成28年度
加入被保険者数(年度平均)		1万933人	1万901人	1万816人
保険料	賦課額(現年分)	5億392万円	4億8,257万円	5億1,444万円
	収納額(現年分)	5億239万円	4億8,174万円	5億1,373万円
	一人当たり年間保険料	4万6,092円	4万4,268円	4万7,563円
医療費	医療費総額	115億3,252万円	118億6,083万円	116億6,354万円
	一人当たり療養諸費 ()内は県内平均	105万4,836円 (106万6,464円)	108万8,049円 (108万786円)	107万8,360円 (105万2,243円)

☎ 市民課保険年金係 ☎0824-62-6134 ☎0824-63-2809

応募締切 2月16日(金)
試験日 2月25日(日)

※受験資格や受験内容等の詳細は受験案内
または市ホームページをご確認ください。

応募・問い合わせ 総務課職員係

☎0824-1621-6105
☎0824-1621-6137

三次市芸術文化・スポーツ顕彰 被顕彰者を募集

市では、芸術文化・スポーツの各分野で、目標に向かってチャレンジし、成果・成績を収め、今後の飛躍が期待される方を顕彰します。

●**顕彰の対象** 市内に在住または通勤・通学する個人および団体で、平成29年1月1日から12月31日までの間に、今後、飛躍が期待される成果・成績を収めていること。

●**推薦方法** 秘書広報課(本館3階)・各支所、各小・中学校に備え付けの推薦書に記入し、関係資料等を添付のうえ、郵送または持参してください。

※推薦書は、市ホームページからもダウンロードできます。

●**応募期限** 平成30年1月19日(金)
●**選考・決定** 「三次市芸術文化・スポーツ顕彰者選考委員会」で審議し、決定します。

応募・問い合わせ 秘書広報課秘書広報係

〒728-8501
三次市十日市中2-8-1

☎0824-1621-6103
☎0824-1621-6223

三次市地産地消の店 を募集

「三次市地産地消の店」は、三次産の農畜産物等を積極的に食材に使用した料理を提供している飲食店として安全・安心で新鮮な三次産農畜産物の魅力を多くの方にPRするために、市が認定したお店です。現在、市内46店舗に拡大しています。

●**応募資格** 広島県内に店舗を構え、次の4つの基準のうち2つ以上を満たす飲食店です。

①年間を通じて三次産の米をおおむね5割以上使用し、そのことを表示していること

②米以外の三次産の農産物および加工品をおおむね5割以上使用した献立を、年間を通じて1品以上提供し、そのことを表示していること

③食材の仕入れに係る三次産の農産物および加工品の割合が、仕入金額のおおむね5割以上を占めていること

④三次産の農産物および加工品を使用した献立を今後も増やしていくという意欲があること

●**認定店のメリット** 認定証と認定プレートを交付し、市の広報紙やホームページで紹介します。また、認定店を掲載したガイドマップを市内各所で配布します。



●**応募方法** 申請書に必要事項を記入のうえ、お申し込みください。
※申請書は、農政課(本館4階)および各支所にあるほか、市ホームページからダウンロードできます。

●**応募期限** 平成30年1月31日(水)
●**認定期間** 認定日から3年間
●**応募・回** 農政課農林振興係

☎0824-6216164
FAX0824-6410172

―三次の旬野菜を食べて
生活習慣病予防―
**トレッタで楽しく
学ぼう・作ろう・食べよう!**
野菜フッキング

栄養士による旬の野菜を使った簡単・時短レシピを紹介します。野菜メニューのレパートリーを増やして、生活習慣病を予防しましょう。お子さんを連れての参加もお待ちしております。

●**とき** 1月23日(火)
10時～12時(受付9時30分)
●**ところ** トレッタみよし調理体験工房(東酒屋町)

●**参加費** 300円
●**定員** 15人

※定員になり次第締切ります。
●**申込締切** 1月16日(火)
●**申込** 健康推進課健康企画係

☎0824-6216232
FAX0824-6216382

男の料理教室参加者募集
男性だけで作る楽しい料理教室に参加してみませんか。

●**対象** 男性・年齢制限なし
●**とき** 毎月第2・第4火曜日
10時～12時
●**ところ** 三次市生涯学習センター
3階 調理室

●**年会費** 1万円
(講師料・光熱費・消耗品代など)
※年の中途からの会員は、1回500円で計算します。

●**月会費** 1000円(材料費2回分)
●**講師** 上本 純子さん
※今後の開催予定 12月26日、1月23日、2月13日・27日、3月13日・27日

●**申込** ☎090-3889-9303(山田)

**町家再生創造拠点化事業
三次エリアリノベーション
みんなでカフェをつくろう!**
DIYワークショップ

オープン予定のカフェを塗装したり、ファニチャー(家具)をつくらせたり…
講師に指導してもらいながらみんなで作りあげていきます。DIYの楽しさを体感してみてください。

※リノベーションとは…既存の建物に改修工事を行い、修復だけでなく用途や機能を変更して性能を向上させたり価値を高めたりすること
※DIYとは…do-it-yourself 自分で何かを作ったり、修繕したりすること

●**とき** 1月20日(土)10時～17時
21日(日)9時～15時

●**ところ** 三次コミュニティセンター
ター(三次ふれあい会館)ほか
●**内容** 講演・ワークショップ
●**講師** 高藤 宏夫さん
(鳥取家守舎共同代表)

●**対象** DIYに興味のある方、チャレンジしてみたい方
※定員10人程度(応募者多数の場合は抽選)

●**参加費** 2000円
(昼食代・保険料等)
●**申込方法** 電話、FAXまたはメールで1月5日(金)までに名前、住所、電話番号をお知らせください。

●**問** 都市建築課都市計画係
☎0824-6216160
FAX0824-6216166
✉toskikenchi@city.miyoshihiroshima.jp

放送大学4月生募集
平成30年度第1学期の学生を募集します。

放送大学には、心理学・福祉・経済・歴史・文学・情報・自然科学など約300の幅広い科目があり、1科目から学ぶことができます。

●**出願期間**
12月1日(金)～3月20日(火)
※大学説明会(庄原会場)を1月13日(土)・2月3日(土)・3月10日(土)に開催予定です。

●**問** 放送大学広島学習センター
☎0821-24714030

農業所得申告の講習会
収支内訳書(決算書)作成の仕方などの無料講習会を開催します。

●**とき** 12月18日(月)・19日(火)
10時～11時30分、14時～15時30分
※各日2回開催します。各回とも講習会の内容は同じです。

●**ところ**
みよしまちづくりセンター
●**対象** 農業所得者で確定申告が必要な方

●**問** 三次税務署
☎0824-6212721

一般職業訓練講座 ※時間は変更になる場合があります

講座名	期間	時間	定員(人)	受講料()は会員価格
日商簿記3級受験準備講座	1/11 ～ 2/22	月・木 18:30 ～ 21:00	15	13,000円(11,000円) ※テキスト代別
パソコン入門コース	1/9 ～ 25	火・木 13:30 ～ 15:30	10	8,000円 ※テキスト代別

●**応募・問** 広島北部地域職業訓練センター(三次市職業訓練センター)
※定員になり次第、受け付けを締め切りますのでご了承ください。
☎・☎0824-62-8500 ✉info@nhvtc.ac.jp
http://www.nhvtc.ac.jp/



冬の風物詩

24回目の花文字年賀状(葉ボタン年賀状)



地域住民が育てた葉ボタン約800株を斜面に並べてつくる花文字。来年の干支(戌)を入れた大きな年賀状(縦7m、横40m)をお楽しみください。

▶とき 12月10日(日)～1月6日(土)

▶ところ 吉舎農山村広場(吉舎町敷地)

☎敷地コミュニティセンター ☎0824-43-2377

高谷山「初日の出を見る集い」

サクソ・トランペットの生演奏や、しし汁・ぜんざい・コーヒーの無料サービスがあります。



▶とき 1月1日(月・祝)朝6時30分～

※初日の出は7時15分前後の予定

▶ところ 高谷山展望台(栗屋町)

☎栗屋町づくり協議会 ☎0824-63-6500

とみしやま

登美志山「初日を迎える集い」



360度開けた山頂から初日を見ることが出来ます。ぜんざい・甘酒の振る舞いのほか、お年玉抽選会があります。また、頂上での記念撮影も予定しています。

▶とき 1月1日(月・祝)朝6時40分～

▶ところ 登美志山山頂(吉舎町安田)

☎とみしの里振興協議会 ☎0824-43-4661

三次市無形民俗文化財 的弓祭

江戸時代初期から伝わる弓神事。宮司が射的的に飾った松を持ち帰ると、その年は無病息災のご利益があるとされています。福餅まきや七草粥の振る舞いもあります。



▶とき 1月7日(日)10時～

▶ところ 須佐神社(甲奴町小童)

☎須佐神社総代会事務局 ☎090-5376-0434(近藤)

三次の冬を彩る

みよしKINSAIイルミネーション

三次駅前の歩道約250mがまばゆい光の通路に変身し、見慣れた街がいつもとは違う光り輝く空間に変わります。バレンタインデーまで開催していますので、ぜひご覧ください。



▶とき 開催中～2月14日(水)17時～22時

▶ところ JR三次駅前

☎三次市観光キャンペーン実行委員会事務局
(三次市観光スポーツ交流課)

☎0824-64-0066 ☎0824-62-6235

君田温泉 森の泉 年末カウントダウン

▶とき 12月31日(日)

年末特別入浴 ～23時

カウントダウン 0時

新春イベント



▶とき 1月1日(月・祝)～1月3日(水)

1日 0時～ 新年鏡割り

0時～2時 初風呂

10時～ 営業

14時～ 新春神楽初舞(福まきあり)

2日 君田町芸能大会(予定)

3日 昭和の歌謡ショー(予定)

※年末年始休まず営業

節分祭り



▶とき 2月2日(金)10時30分～

☎君田温泉 森の泉

☎0824-53-7021 ☎0824-53-2119



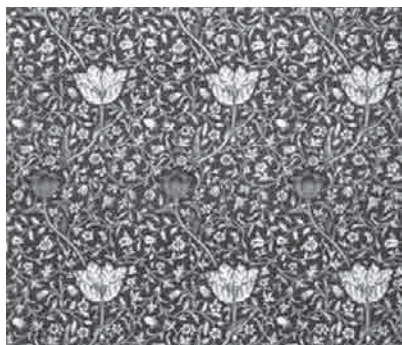


奥田元宋・小由女美術館

ウィリアム・モリス 原風景でたどるデザインの軌跡



デザイン：ウィリアム・モリス
タイル・パネル(暖炉の装飾)
《ひなぎく》1862年頃 手描き彩色陶器
photo ©Brain Trust Inc.



デザイン：ウィリアム・モリス
内装用ファブリック
《メドウェイ》1885年
木版、色刷り、インディゴ抜染、木綿
photo ©Brain Trust Inc.

19世紀のイギリスを代表する近代デザインの先駆者、ウィリアム・モリスが手がけたテキスタイルや壁紙など作品約100点を展示しています。大量生産と大量消費の社会に対して、モリスが求めた「生活の質」とはなんだったのか。その軌跡を、貴重な作品や彼が過ごした原風景を通して辿ります。

- ▶ **と き** 開催中～1月8日(月・祝) ※休館日 12月13日(水)、12月30日(土)～1月1日(月・祝)
- ▶ **開館時間** 9時30分～17時(入館は閉館の30分前まで)
- ▶ **入館料**(常設展を含む) 一般1,000(900)円 ペアチケット(一般男女ペア)1,800円、
高校・大学生500(400)円

※中学生以下、身体障害者手帳など所持者は観覧料無料 ※()内は20人以上の団体および前売り

関連行事

学芸員によるギャラリートーク

- **と き** 1月7日(日) 13時～
- ※ 展覧会チケットが必要です。

常設展

「奥田元宋・奥田小由女の世界」

日本画家・奥田元宋と人形作家・奥田小由女の代表作をお楽しみください。

季節へのいざないトークコンサート
「Let's Enjoy クリスマス!!」

- **と き** 12月24日(日) 14時～15時
- **ところ** 奥田元宋・小由女美術館受付前ロビー
- **出演者** ともたに まいこ
伴谷 麻依子(ピアノ・ナビゲーター)

ボランティアスタッフ募集!

奥田元宋・小由女美術館は、多くのボランティアの皆さんのご協力によって運営されています。受付・監視、環境美化、ガイド、広報、事務・イベント、呈茶の各グループの中から、自分に合った活動でボランティアができます。

申・問 奥田元宋・小由女美術館 ☎0824-65-0010 ☎0824-65-0012 ✉info@genso-sayume.jp

みよし風土記の丘ミュージアム パネル展

- 「広島から世界へ
―移住の歴史と日系人の暮らし―」
- **と き** 12月12日(火)～12月24日(日)
- **入館料** 無料

新春の展示会

- 「春を待つ三次人形とひな人形」
- **と き** 1月26日(金)～3月25日(日)
- **その他の展示会**
- 「中国山地豊かな自然写真展」
- **と き** 1月11日(木)～1月28日(日)
- 「風土記の丘ギャラリー」
- 「なつかしい暮らしの道具たち」
- **と き** 1月19日(金)～3月25日(日)
- **入館料** 一般 200(160)円
大学生 150(120)円
- ※ 高校生まで無料
- ※ ()内は20人以上の団体

その他の展示

- 「ふどきの丘体験教室」
- 「つばき油をつくる」
- **と き** 12月23日(土・祝) 14時～17時
- **定員** 50人
- **参加費** 300円
- 「歴風トーク」
- 「毛利元就次男の元春が
吉川家を相続するとうとう」と
- **と き** 1月14日(日) 14時～16時

申・問 みよし風土記の丘ミュージアム

(広島県立歴史民俗資料館)
休館日 月曜日、年末年始(12月28日(木)～1月4日(木))
※臨時休館日 1月9日(火)
開館時間 9時～17時(入館は閉館の30分前まで)
☎0824-666-1288
☎0824-666-13106





三良坂平和美術館企画展

柿手のスケッチブックVol.1

▶と き **開催中～12月24日(日)**

人権ハート 絵とかがやきメッセージ

▶と き **開催中～12月24日(日)**

▶開館時間 9時～17時(入館は閉館の30分前まで)

▶休館日 月曜日

年末年始[12月29日(金)～1月3日(水)]

▶入館料 一般150円(120円)

高校生以下、65歳以上無料 ※ () 内は20人以上の団体

問 三良坂平和美術館 ☎・FAX0824-44-3214

吉舎歴史民俗資料館企画展

むかしの農村風景ミニチュア展

懐かしい農村風景をミニチュアで再現。木の皮や板切れなどを利用して、豊原憲吉さんが制作された火の見やぐらや水車小屋などのミニチュア作品30点を展示しています。

▶と き **開催中～平成30年3月31日(土)**

▶開館時間 10時～17時(入館は閉館の30分前まで)

▶休館日 月曜日

年末年始[12月29日(金)～1月3日(水)]

▶入館料 一般150円

※高校生以下、65歳以上、障害者手帳などの所持者とその介助者は無料

常設展

広島県指定史跡「三玉大塚古墳」出土品・復元模型

吉舎町の山城「南天山城」「平松城」いずれも復元模型

問 吉舎歴史民俗資料館 ☎・FAX0824-43-2231

辻村寿三郎人形展

秋冬企画展 藤原純友

中心作品「藤原純友」は、平安中期に瀬戸内海の海賊を率いて挙兵した貴族を題材にしたもので、初公開の作品です。

第二展示室では、樋口一葉の小説「たけくらべ」「十三夜」「分かれ道」などに登場する人物作品を展示しています。人物の本質を人形の顔つきや衣装、細かいしぐさで表現されています。

▶と き **開催中～平成30年3月25日(日)**

▶入館料 一般800(700)円 学生400(300)円

※中学生以下、障害者手帳など所持者は無料

※ () 内は10人以上の団体料金

毎月第3日曜日(11時・14時)にギャラリートーク開催中!

木綿兔主宰、川崎真奥さんによる人形解説と人形舞いをおこないます。

三次市歴史民俗資料館

彷徨える石燈籠 三次五日市 常夜灯の遍歴

▶と き **開催中～平成30年3月25日(日)**

▶開館時間 10時～17時(入館は閉館の30分前まで)

▶休館日 水曜日

年末年始[12月29日(金)～1月3日(水)]

問 辻村寿三郎人形館(三次市歴史民俗資料館内)

☎・FAX0824-64-1036

はらみちを美術館企画展

三次市在住 田森孝仁 戦前の三次おもかげ絵葉書展

失われた風景を残す絵葉書は貴重な映像資料です。ぜひご覧ください。

▶と き **12月10日(日)～**

平成30年1月28日(日)

▶休館日 12月26日(火)、1月16日(火)

▶開館時間 9時～17時

▶入館料 一般300円、高校生150円

※中学生以下、障害者手帳など所持者とその介助者は無料

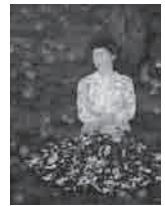
問 はらみちを美術館(君田温泉森の泉内)

☎0824-53-7021 FAX0824-53-2119

美術館あーとあい・きさ企画展

コレクション展

「花」をテーマにした作品を中心に日本画、洋画、彫塑など、当館が所蔵する作品を展示します。静けさと安らぎのアート空間で、趣の深い作品の数々をご鑑賞ください。



「椿の譜」竹永克彦 2014年

▶と き **12月17日(日)～平成30年1月10日(水)**

▶休館日 月曜日

年末年始[12月29日(金)～1月3日(水)]

▶開館時間 10時～17時(入館は閉館の30分前まで)

▶入館料 一般150円

※高校生以下、65歳以上、障害者手帳などの所持者とその介助者は無料

次回企画展 町内 幼・小・中・高作品展

保育所幼児と小・中・高校の児童、生徒の皆さんが作成した作品を展示します。絵画や書、立体作品など一生懸命作った力作をぜひご覧ください。

▶と き **1月16日(火)～2月28日(水)**

▶入場料 無料

問 美術館あーとあい・きさ ☎・FAX0824-43-2231

みよし 森のポッケ

12月24日(日)はミニクリスマスパーティー!

みんなでいっしょにクリスマスソングを歌おう!

▶対象時間 第1クール(9時30分～)・第3クール(12時30分～)・第5クール(15時30分～)

※各クール開始から20分間程度

手作りおもちゃを作ろう!

「サンタ&ツリーを作ろう」

▶と き **12月17日(日)、23日(土・祝)、24日(日)**

「お面を作ろう」

▶と き **1月6日(土)、7日(日)、8日(月・祝)、21日(日)、28日(日)**

▶対象時間 第2クール(11時～12時10分)

第4クール(14時～15時10分)

▶ところ みよし 森のポッケ1階ワークショップスペース

▶参加費 無料

【注】対象時間の「みよし 森のポッケ」の利用券が必要です。

第2日曜日はカプラ®の日!

年末年始の休館日

[12月29日(金)～1月3日(水)]

問 みよし 森のポッケ

☎0824-62-6811

FAX0824-62-6711



無料

内容	とき	ところ	問い合わせ先
障害者相談会	「きこえ」に困っている人のための相談会 相談員 伊達 元一郎 (身体障害者相談員) ※要約筆記あり	1月13日(土) 9時~12時	三次市福祉保健センター 1階相談室 三次市障害者 支援センター ☎0824-65-1131 ☎0824-65-1132
	知的障害の相談会【要予約】 相談員 新元 史子 (知的障害者相談員) 連絡先 ☎090-2297-4546(新元)	1月21日(日) 10時~12時	
	ピア・カウンセリング【要予約】 ピアとは仲間の意味です。同じ障害を持った仲間が相談を受けます。統合失調症などの病気との付き合い方・障害による就職や生活の悩みほか。	随時 カウンセリング時間 約1時間	
三次市福祉総合相談支援センター (高齢者・障害者・生活に困っている方の相談ほか)	平日の8時30分~17時15分	三次市福祉保健センター	三次市福祉総合 相談支援センター (社会福祉課 福祉総合相談係) ☎0824-62-6284 ☎0824-62-6404
三次市福祉総合相談支援センター巡回相談会 ※福祉に関わる6つの相談機関の相談員が対応	12月20日(水) 10時~12時	みらさか福祉センター	
	1月10日(水) 10時~12時	みわ総合福祉センター	
消費生活相談	月・火・木・金曜日 9時~16時	市役所東館1階	市民課市民窓口係 (消費生活センター) ☎0824-62-6222 ☎0824-63-2809
無料法律相談【要予約】 ※弁護士が対応	12月21日(木)、1月5日(金) 13時~16時	市役所本館6階	
広島北部巡回法律相談センター【要予約】 ※弁護士が対応	12月22日(金)	君田生涯学習センター	広島北部巡回 法律相談センター ☎0120-969-214 (9時30分~16時)
	1月12日(金)	市役所本館6階	
三次市女性・子育て相談支援センター (DV等の困りごと、子育ての悩み、ひとり親家庭の支援に関することなど。専門の相談員が対応)	平日の8時30分~17時15分	市役所東館2階	女性活躍支援課女性活 躍支援係(女性・子育 て相談支援センター) ☎0824-64-6011 ☎0824-62-6300
雇用のトラブル ※事業主と労働組合・労働者個人との紛争の円 満な解決をお手伝いします。	平日の8時30分~12時 13時~17時	県庁東館7階	広島県労働委員会事務局 ☎082-513-5162 ☎082-228-2075
年金・労働相談会 (障害年金、職場トラブルほか。社会保険労務士 が対応) ※年金相談の方は年金定期便をご持参ください。	1月10日(水) 2月14日(水) 13時30分~16時	三次コミュニティセンター	社会保険労務士 井上澄子事務所 ☎0824-62-0323
行政相談 (国等に対する意見ほか。行政相談委員が対応) ※日程が変更される場合がありますので、ご利用 の際はお問い合わせください。	12月18日(月) 9時~12時	みらさか福祉センター	総務省中国四国管区 行政評価局 ☎082-228-6173 ☎082-228-4955
	12月21日(木) 9時~12時	三次コミュニティセンター	
	12月28日(木) 14時~17時	八次コミュニティセンター	
	1月9日(火) 10時~15時	みわ保健センター 市役所吉舎支所	
	1月10日(水) 9時~12時	市役所甲奴支所	
就職に向けたスキルアップ相談会 【対象】15歳~39歳の方 自分に合った就職活動の方法ほか。 ※電話でお申し込みください。	1月10日(水)・24日(水) 13時~15時	ハローワーク三次 大会議室	ひろしま北部若者 サポートステーション ☎082-516-6557

広告 社員募集!!きれいで快適な作業環境で働いてみませんか?

株式会社シナジーテクニカは、ミヨシ電子グループの製造主力工場として半導体製品、電子機器製品、厚膜抵抗基板の開発・設計・製造をおこない、国内外の各種大手企業様とお取引をさせていただいております。
このたび、増産のため社員を募集いたします。
お気軽に、ご応募・お問い合わせください。

募集職種 精密機械オペレーター
勤務時間 8:20~17:05※交代勤務あり
給与 当社規定による
賞与 2回/年(6月・12月)
昇給 1回/年(4月)
休日 年間121日 週休2日制 夏季休暇、
年末年始休暇有
退職金 あり(確定拠出年金制度)

有給休暇 11日/年(最大22日/年)
各種保険 厚生、健康、雇用、介護、労災
労働組合 あり

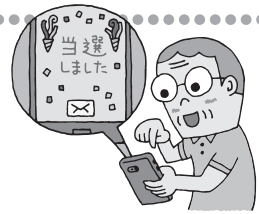


株式会社シナジーテクニカ 三次市東酒屋町306番地
☎0824-62-6544 担当:総務・人事課 麓(ふもと)



消費者の味方

「数億円当選した」はずが5万円の支払いに
迷惑メールは無視！



■相談例

申し込んだ覚えがないのに、数億円当選したとのメールがスマートフォンに何度も届くので、本当に当選したかもしれないと思い返信した。当選金を受け取るには、登録料1万円がかかると言われ、指示されるままにプリペイド型電子マネーのギフト券をコンビニで購入して、番号を写真に撮って送信した。その後も手数料などの名目で請求があり、合計で5万円ほど支払ってしまった。(60歳代 男性)

■ひとことアドバイス

- 「有料サイトの料金が未納」「当選したのでお金がもらえる」などの心当たりのないメールやSMS(ショートメッセージサービス)が届いても、絶対に開かず、すぐに削除してください。
- 安易に連絡をしてしまうと、金銭を要求されたり、個人情報聞き出されたりする危険があります。

(独)国民生活センター「見守り新鮮情報」から

☎ 市民課市民窓口係(消費生活センター) ☎0824-62-6222 ☎0824-63-2809

三次警察署管内防犯組合連合会・三次警察署
地域安全ニュース

☎ 三次警察署 ☎0824-64-0110 ☎0824-64-0116

年末年始警戒活動実施中！

年末年始は、金融機関やコンビニエンスストア等を対象とした強盗事件をはじめ、特殊詐欺やひったくりなどの犯罪や交通事故などの発生が懸念されます。

犯罪の被害や事故に遭わないようにいつも以上に気をつけましょう。

街頭犯罪の防止

- ひったくり被害の防止
 - ・周囲に注意をする
 - ・手荷物は車道側に持たない
 - ・ひったくり防止ネットを使用する
- 車上ねらい被害の防止
 - ・少しの間でも、確実に施錠する
 - ・車内に貴重品を放置しない

特殊詐欺被害の防止

- 電話で「お金」の話が出たら詐欺！
 - ・電話で「お金を郵送・宅配で送れ」は詐欺
- 即断より「相談」
 - ・あやしい電話がかかってきたら、電話を切って家族や知人、警察に相談
- 絆で被害防止を
 - ・日頃から家族や地域などで 被害防止について話し合いましょう



平成 28 年～平成 32 年

「めざそう！安全・安心・日本ー」

ひろしまアクション・プラン

運動目標 県民だれもが穏やかで幸せな暮らしを実現できる
日本一安全・安心な広島県の実現

重点項目

- ・身近な犯罪被害の抑止
- ・子供・女性・高齢者等の安全確保
- ・新たな犯罪脅威への対応

なくそう特殊詐欺被害

アンダー

5 ↓ 作戦

広告

ごみのことなら

片付け本舗

無料出張見積！ お気軽にお問合せください

害虫・害獣の 駆除

不用品・ゴミの 片付け

ハウス クリーニング

家屋解体

株式会社 三次衛生工業社

0120-65-5374



男子第68回 女子第34回 広島県高等学校駅伝競走大会の結果



世羅高校が、今年も男女揃って
全国制覇に挑みます

皆さんからのご支援やご協力、大きな声援をありがとうございました。

男女それぞれ1位となった世羅高校は、12月24日(日)に京都市で開催される全国高等学校駅伝競走大会に広島県代表として出場します。 ※詳しい競技結果は、市ホームページをご覧ください。

●男子第68回/女子第34回 広島県高等学校駅伝競走大会
(11月5日(日)開催 男子:42.195km 女子:21.0975km)

部門 (前回までの大会記録)	1位	2位	3位
男子 (2:03:26)	世羅高等学校 (2:06:22) 14年連続46回目	西条農業高等学校 (2:12:25)	広島国際学院高等学校 (2:16:23)
女子 (1:08:57)	世羅高等学校 (1:10:42) 9年連続11回目	舟入高等学校 (1:13:13)	西条農業高等学校 (1:14:30)

☎ 広島県高等学校駅伝競走大会実行委員会 (観光スポーツ交流課内)
☎0824-62-6553 ☎0824-62-6235

広島県立みよし公園へ行こう!

申・問 広島県立みよし公園 (指定管理者: ミズノグループ)
☎0824-66-3366 ☎0824-66-3370

※詳しくは、ミズノグループの
ホームページをご覧ください。



ミズノ・スポーツ塾 (マット教室)

と き 1月18日(木)

- ・幼児の部 (年中・年長)
17時~17時50分
- ・小学生の部 (1~3年生)
18時~18時50分

定員 各部先着10人

参加費 1人800円



広島県立みよし公園 NEW YEAR フェスティバル~2018~戌

各種イベントやフードブース、
キッズ広場など開催します。

と き 1月27日(土) 10時~16時

- ※イベント内容などの詳細は、随時ホームページに掲載します。
- ※1月から園内で配布するチラシもご確認ください。



1月の主な行事

広島県立みよし公園 (四拾貫町) ☎0824-66-3366 ☎0824-66-3370

4日(木)、5日(金)	ソフトテニス広島県国体少年強化合宿
8日(月・祝)	ソフトテニス広島県国体少年強化練習会
9日(火)	第110回ミズノ杯パークゴルフ大会
13日(土)	きんさいフットサルリーグ2017
14日(日)	平成29年度広島県高等学校 新人バレーボール選手権大会三次地区予選会
16日(火)	PGともえ会月例会
18日(木)	ミズノ・スポーツ塾 (マット教室)
20日(土)	第37回三次市親善卓球カーニバル
21日(日)	Super Sports XEBIO中国フットサルリーグ きんさいフットサルリーグ2017
22日(月)	ガーデニング教室
26日(金)	三次市パークゴルフ協会月例会
27日(土)	広島県立みよし公園 NEW YEARフェスティバル2018~戌~ きんさいフットサルリーグ2017
28日(日)	第27回2018広島ドリームバレーボール小学生 北部予選大会

みよし運動公園 (東酒屋町) ☎0824-62-1994 ☎0824-64-0344

6日(土)・13日(土)・
20日(土)・27日(土) ミズノ ソフトテニススクール

Pi-net 「情報ストリート あっちこっち三次」放送中

三次の話題満載!
月~金曜日 17時30分スタート
生放送 ▶ ニュース ▶ 特集 ▶ お知らせ ▶ 天気

新春特別番組「新春放談 トップが語る2018」

増田和俊三次市長、JA三次・新田靖組合長、
三次商工会議所・細川喜一郎会頭が2018年の抱負を語ります。
放送日 1月1日(月・祝) 7時~ ほか

三次市の番組

「市役所ほっとニュース」 デジタル11Ch 毎週水曜日~新内容
「広報みよし朗読の時間」 デジタル121Ch 毎月17日・18日 9時~

Pi-net お問い合わせ 〒728-0013 三次市十日市東5-19-1
お申し込みは 株式会社三次ケーブルビジョン
☎0824-65-2211



人口の動き

11月30日現在
()は対前月比※外国人を含む

人口総数…………… 53,265人(-83人)
男…………… 25,260人(-48人)
女…………… 28,005人(-35人)
世帯総数…………… 23,543世帯(-36世帯)

10月の求人・求職状況 ハローワーク三次

月間有効求職者数…………… 814人
月間有効求人数…………… 1,443人
月間有効求人倍率…………… 1.77倍

求人募集・仕事の相談はハローワークへ！
☎0824-62-8609 ☎0824-62-1859

11月の気象

気象庁(三次地点)
気象統計資料による

降水量…………… 30.0mm
平均気温…………… 8.1℃
最高気温…………… 22.0℃ (3日)
最低気温…………… -0.4℃ (17日)

11月の放射線量

11月29日(水)
地上1mの高さで簡易測定

単位:マイクロシーベルト毎時

本庁本館前	0.110	吉舎支所前	0.144
君田支所前	0.140	三良坂支所前	0.140
布野支所前	0.120	三和支所前	0.142
作木支所前	0.144	甲奴支所前	0.120

※測定数値は、健康に影響するレベルではありません。
※「放射線量の測定」についての詳細は、市ホームページをご覧ください。

12月の納付

納期限は
12月25日(月曜日)です

- ▶市県民税(普通徴収4期)
 - ▶国民健康保険税(普通徴収6期)
【課税内容について】課税課市民税係 ☎0824-62-6122
 - ▶介護保険料(普通徴収7期)
 - ▶後期高齢者医療保険料(普通徴収6期)
【保険料の内容について】市民課保険年金係 ☎0824-62-6134
- ※納付相談はいつでも気軽にご連絡ください。
【納付方法について】収納課収納係 ☎0824-62-6127

編集後記

11月18日(土)に甲奴町で開催された「書道パフォーマンス・カーター大会inこうめ」取材しました。「書道」という日本の伝統文化と音楽が融合した演技は迫力があり、墨汁が顔や衣装に飛び散るのも気にせず、躍動感あふれる力強い筆さばきで描いたメッセージに、生徒たちが込めた思いの強さを感じました。演技後に、「自分たちが持っている力を最大限に出し、一人ひとりが輝きながらパフォーマンスができました」と笑顔で語った生徒の表情は達成感でいっぱいでした。この日見た生徒たちのステージでの真剣なまなざしや緊張した顔、笑顔で仲間と喜ぶ合う姿など、これからもいろいろな表情を広報の紙面で紹介していきたいと思っております。(●)

年末年始の市内図書館休館日のお知らせ
12月29日(金)から1月3日(水)まで休館します

※本の返却は、ブックポストをご利用ください。
※DVD・CDなどの視聴覚資料は、1月4日(木)以降に、カウンターにお返しください。
※12月25日(月)は、市内小・中学校が冬休みのため開館します。ぜひご利用ください。

図書館は、受験生を応援しています！

三次市内各図書館では11月10日から受験生を対象に「**受験生応援 五・七・五入り合格しおり**」をお配りしています。

カウンターで手渡ししますので、気軽に声をかけてください。



☎ 市立図書館(中央館)
☎0824-62-2639 ☎0824-63-2861

行事名	とき	対象
市立図書館(中央館) ☎0824-62-2639 ☎0824-63-2861 ※場所はいずれも2階(畳コーナー)です。		
このほんだいすき ぷーさんの会	1月6日(土) 10:30~	乳幼児から
ぐるんぼ	1月10日(水) 10:30~	乳幼児から
紙芝居劇団「ことり」	1月17日(水) 10:30~	乳幼児から
たんぼぼ	1月20日(土) 14:00~	幼児から
あかちゃんと絵本の森	1月24日(水) 11:00~	乳幼児から
トトロの読みかたり	1月27日(土) 15:00~	乳幼児から
君田図書館 ☎☎0824-53-7050		
ばんびのお話し広場	1月27日(土) 15:00~	幼児から
布野図書館 ☎☎0824-54-2288		
絵本の会「空色のたね」	1月20日(土) 10:30~	幼児から
作木図書館 ☎☎0824-55-2610		
絵本の会「どんぐり」	1月11日(木) 15:15~	幼児から
吉舎図書館 ☎☎0824-43-4513		
おはなし広場	1月6日(土) 10:30~	幼児から一般
三良坂図書館 ☎☎0824-44-4506		
おはなし会	1月16日(火) 10:30~	乳幼児から
三和図書館 ☎0824-52-3739 ☎0824-52-3740		
読書会	1月11日(木) 9:30~	一般
絵本の広場	1月13日(土) 14:00~	幼児から
おひざにだっこ おはなしタイム	1月24日(水) 10:30~	乳幼児
甲奴図書館 ☎0847-67-3532 ☎0847-67-3538		
「へびくんのおさんぽ」 のおはなし会	1月13日(土) 10:00~	幼児から一般

※日程が変更になる場合があります。

広島空港連絡バス運行社会実験

2018年3月31日まで実施

三次 ↔ 広島空港



Miyoshi City

Hiroshima Airport - 広島机场



バスが走っています!

Bus・公共汽车

毎日
運行



運賃

区間		片道	往復(往復券利用)	回数券(10枚綴)
三次工業団地 ～三次駅 ↓ 広島空港	おとな	1,300円	2,200円 (片道1,100円)	10,000円 (片道1,000円)
	こども	650円	1,100円 (片道550円)	—
吉舎中学校前 ↓ 広島空港	おとな	800円	1,350円 (片道675円)	6,150円 (片道615円)
	こども	400円	680円 (片道340円)	—
山の駅世羅 (大豊農園) ↓ 広島空港	おとな	500円	—	—
	こども	250円	—	—

※こども…中学生未満 ※障害者割引運賃はおとな運賃の半額

Miyoshi City ↔ Hiroshima Airport・広島机场

【车费】 単程:1,300 日元 / 往復:2,200 日元

【Fare】 One Way 1,300 yen / Round Trip 2,200yen

「Visit Hiroshima Tourist Pass」 is now available. (3,000yen/3days~)

- ★パスピー利用できます(1割引)
- ★おとな往復券は車内でも購入できます
- ★無料駐車場・駐車場割引があります!!
- ★車内で無料Wi-Fi使えます!

時刻表 【広島空港行き】

停留所	第1便	第2便	第3便
三次工業団地	6:30	12:00	17:00
三次中央病院	6:37	12:07	17:07
三次ロイヤルホテル前	6:41	12:11	17:11
三次駅前	6:46	12:16	17:16
吉舎中学校前	7:13	12:43	17:43
山の駅世羅(大豊農園)	7:33	13:03	18:03
広島空港	8:08	13:38	18:38

時刻表 【三次行き】

平成29年10月29日改正

停留所	第1便	第2便	第3便
広島空港	9:30	14:30	20:15
山の駅世羅(大豊農園)	10:05	15:05	20:50
吉舎中学校前	10:25	15:25	21:10
三次駅前	10:52	15:52	21:37
三次ロイヤルホテル前	10:57	15:57	21:42
三次中央病院	11:01	16:01	21:46
三次工業団地	11:08	16:08	21:53

◎全席自由席で満員の場合はご乗車できない場合があります。◎団体で利用される場合などは事前に備北交通株式会社にご相談ください。◎航空ダイヤの変更により運行日と時刻を変更する場合があります。◎広島空港行きの途中のバス停から乗車はできますが降車はできません。三次行きは広島空港でのみ乗車可能、途中のバス停はご乗車になれません。

お問い合わせ

備北交通株式会社 (平日9:00~18:00まで) ☎0824-72-2122

三次市役所地域振興部定住対策・暮らし支援課 (平日8:30~17:15まで) ☎0824-62-6129

FAX 0824-62-6235 ✉teijyu@city.miyoshi.hiroshima.jp