

み よ し  
三 次

11  
霜月

人と人、地域と人を結ぶ情報誌  
■2017.11.10 No.164



# 「みよし 森のポッケ」 入館者数30,000人達成！



平成29年4月19日(水)にオープンした三次市こどもの室内遊び場「みよし 森のポッケ」では、10月20日(金)に入館者数3万人を達成し、記念セレモニーを開催しました。

記念すべき3万人目となったのは、東京都大田区からお父さん、お母さんと一緒に来館した砂押優誠さん(1歳3か月)。

記念セレモニーでは、お祝いのくす玉を割った後、砂押さん親子に記念品が贈られました。

**☎ 女性活躍支援課女性活躍支援係**  
☎0824-62-6247 FAX0824-62-6300

## みよし 森のポッケ イベント情報

### 12月24日(日)は「みよし 森のポッケ」 ミニ クリスマスパティー！

クリスマスイブには、ポッケにサンタがやってくる!?  
サンタさんといっしょにクリスマスソングを歌おう！

▶対象時間 第1クール(9時30分～10時40分)  
第3クール(12時30分～13時40分)  
第5クール(15時30分～16時40分)

※各クール開始から20分間程度

▶ところ みよし 森のポッケ1階ワークショップスペース  
▶参加費 無料

【注】対象時間の「みよし 森のポッケ」の利用券が必要です。

### 手作りおもちゃを作ろう！

#### 「飛べ！ひこうき」

厚紙と輪ゴムを使って飛行機を飛ばそう！

▶とき 11月19日(日)、23日(木・祝)、26日(日)

#### 「サンタとツリーを作ろう」

小枝や松ぼっくりで、サンタさんとツリーをつくろう

▶とき 12月3日(日)、17日(日)、23日(土・祝)、24日(日)

▶対象時間 第2クール(11時～12時10分)  
第4クール(14時～15時10分)

▶ところ みよし 森のポッケ1階  
ワークショップスペース

▶参加費 無料

【注】対象時間の「みよし 森のポッケ」の利用券が必要です。

**☎ みよし 森のポッケ**  
☎0824-62-6811  
FAX0824-62-6711

**第2日曜日はカプラ®の日！**

今月の表紙

## 「第64回 三次駅伝競走大会」 スタートの瞬間



10月15日(日)、今年で64回目となる三次駅伝競走大会が開催されました。みよし運動公園陸上競技場(東酒屋町)を発着点とする男子6区間17.8km、女子5区間14.8kmのコースを50チームの選手が駆け抜けました。表紙の写真は、雨が降りしきり中、選手たちが水しぶきをあげながらスタートした時の1枚。上の写真は、競り合いながら競技場に入ってきた最終ランナー。悪天候の中、選手たちは、全力でチームのタスキをつなぎました。

※34ページに関連記事を掲載しています。

## もくじ

### CONTENTS

- 02 PICK UP  
▶「みよし 森のポッケ」入館者数30,000人達成！  
▶(仮称)女性就業支援施設の愛称を募集します！
- 04 特集 平成28年度決算
- 11 PICK UP  
▶ヘルプマーク・ヘルプカードを無償配布します  
▶真田一幸スポーツ・文化子ども育成事業補助金の申請受付中
- 12 みよしで暮らそう！  
市長コラム「私のメッセージ」
- 13 障害を知り共に生きる
- 14 みよしもののけものがたり
- 15 みよしスペシャルトピックス
- 18 エコでいこう！
- 19 すこやか情報
- 23 子育て応援隊
- 24 インフォメーション
- 29 きりこちゃんオススメ！おでかけガイド
- 32 各種相談
- 34 スポーツ大好き！
- 35 図書館ニュース・人口ほか
- 36 がんばれ！三次の女性・若者・シニア起業家



## ～子どものそばで“仕事づくり”のできる場所～ (仮称)女性就業支援施設の愛称を募集します！

市は、みよしまちづくりセンターの一部を改修して、平成30年度に(仮称)女性就業支援施設を開設します。この施設は、三次で「何かしたい」「自分らしさを生かしたい」と考える女性たちを応援するクリエイティブスペースです。集まった仲間たちと何ができるかを探したり、自分の強みを見つけたり、どんな職業に向いているかを見つめたり、実際に商品を作ってみたり、モノを売ってみたり…。いろいろな形の「最初の一步」のきっかけに出会う場所です。

この施設が皆さんに親しまれる施設になるよう、愛称を募集します。

### ■施設の所在地

三次市十日市西6-10-45

みよしまちづくりセンター1階

### 応募要領

●**応募資格** 三次市内に在住の方または市内に通勤・通学している方

●**募集期限** 12月1日(金)※当日必着

### ●応募方法

(1)郵送、持参、FAX、電子メールで応募してください。

(2)所定の応募用紙、A4版用紙または官製はがきで応募してください。

(3)次の内容を必ず記載して応募してください。

①愛称(ふりがな) ②命名理由(言葉の意味や、愛称を考えた理由)

③名前(ふりがな) ④住所 ⑤年齢 ⑥職業または学校名・学年 ⑦電話番号

●**応募規定** 1人1点とし、応募作品は自作・未発表のもので、第三者の権利を侵害しないものに限ります。

●**賞品** 採用者には、三次の特産品セット(5千円相当)を賞品として贈ります。

※同一作品の応募が複数ある場合には、抽選により対象者を決定します。

### ●選考および発表

(1)書類により「(仮称)女性就業支援施設愛称選考会」で選考します。

(2)応募数による選考ではありません。

(3)選考結果は平成29年2月以降に「広報みよし」や市ホームページで発表します。採用者には発表にあわせてご連絡します。

※応募作品は返却しません。また、応募に係る費用は、すべて応募者の負担とします。

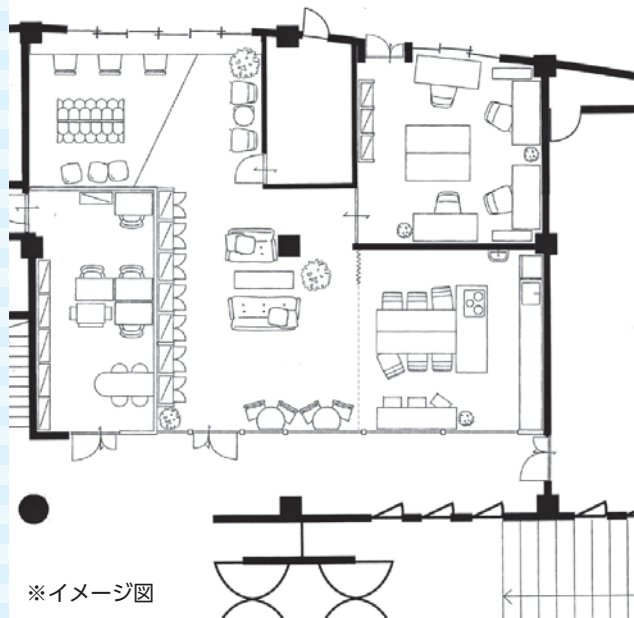
※審査内容に関するお問い合わせにはお答えできません。

※採用された愛称に関する著作権等一切の権利は三次市に帰属するものとします。

※応募作品は補作する場合があります。

※応募に伴う個人情報については、三次市個人情報保護条例に基づき適正に管理し、本募集に関する目的以外に使用しません。

### クリエイティブな発想が生まれる空間



【応募・問】女性活躍支援課女性活躍支援係 〒728-8501 三次市十日市中2-8-1

☎0824-62-6247 ☎0824-62-6300 ✉josei@city.miyoshi.hiroshima.jp

特集

# 平成28年度

# 決算

9月29日(金)、市議会9月定例会において、平成28年度の三次市決算が認定されました。平成28年度の決算状況を、基金・市債の状況や財政指標等とあわせて紹介します。

## 一般会計

収入

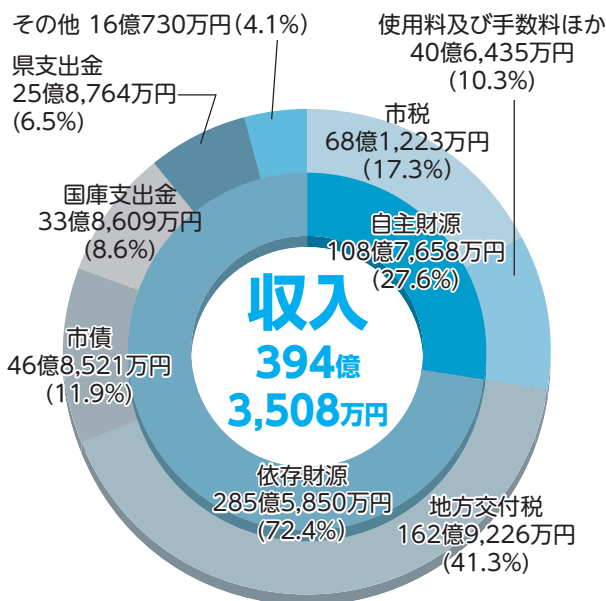
394億3,508万円

支出

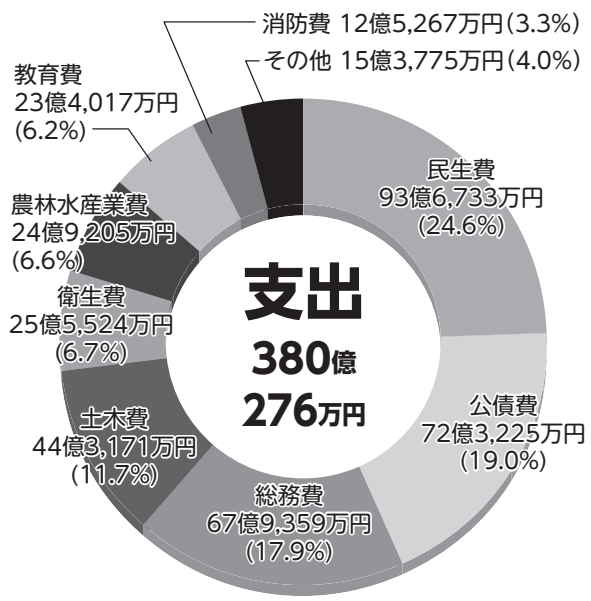
380億276万円

差引

= 14億3,232万円



主な収入は、地方交付税163億円(41.3%)、市税68億円(17.3%)、市債47億円(11.9%)で自主財源比率は27.6%です。前年度に比べて約9億円の減額になっています。



主な支出は、民生費94億円(24.6%)、公債費72億円(19.0%)、総務費68億円(17.9%)です。前年度に比べて約11億円の減額になっています。

## 市民一人当たりになると

決算額を人口5万3,995人(平成29年1月1日現在)で割り、市民一人当たりの経費と市税負担額を算出しました。

●市民一人当たりの経費  
**70万3,820円**

●市民一人当たりの市税負担額  
**12万6,164円**

**民生費**  
17万3,485円

**公債費**  
13万3,943円

**総務費**  
12万5,819円

**土木費**  
8万2,076円

**衛生費**  
4万7,324円

**農林水産業費**  
4万6,153円

**教育費**  
4万3,340円

**消防費**  
2万3,200円

**その他**  
2万8,480円

公債費とは、地方自治体が借り入れた地方債の元利償還費と一時借入金の利息の支払いに要する経費のことです。



**特別会計**  
(8会計)

収入 **177億7,013万円** - 支出 **174億8,449万円** = 差引 **2億8,564万円**

**公営企業会計**  
(2会計) 営業収支

収入 **97億9,844万円** - 支出 **97億983万円** = 差引 **8,861万円**

**三次市の財政状況**  
(普通会計)

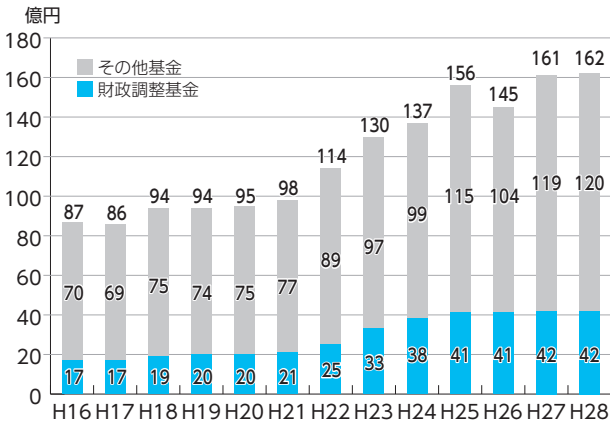
普通会計とは… 一般会計と特別会計のうち公営事業会計以外の会計を統合して一つの会計としてまとめたものです。地方財政状況調査等において、全国統一的に用いられる会計です。

行財政改革の取り組みを着実に進めてきたことにより、基金残高、市債残高や実質公債費比率、将来負担比率などの財政指標が確実に改善しています。

**基金** (市の貯金)

平成16年度対比 **75億円増!**  
市の貯金である基金の普通会計の残高は、平成28年度末で約162億円です。合併初年度の平成16年度以降、財政調整基金をはじめ、その他の基金も増加傾向です。平成16年度末と比較し**約75億円増**やすことができました。

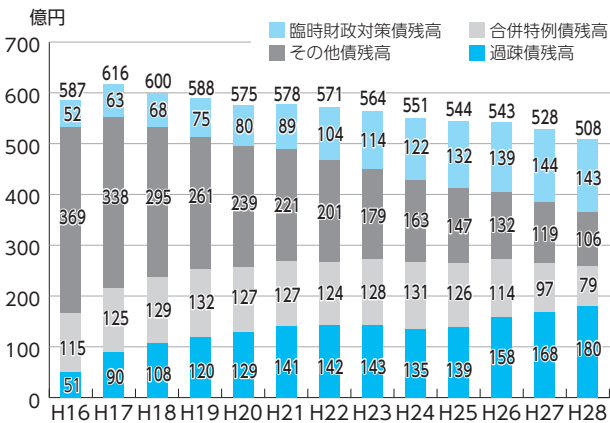
基金残高の推移



**市債** (市の借金)

平成16年度対比 **79億円減!**  
市の借金である市債の普通会計の残高は、平成28年度末で約508億円です。合併初年度の平成16年度以降、過疎債や臨時財政対策債については、増加傾向にあるものの、積極的な繰上償還等により市債残高は着実に減少しています。平成16年度末と比較し**約79億円減**らすことができました。

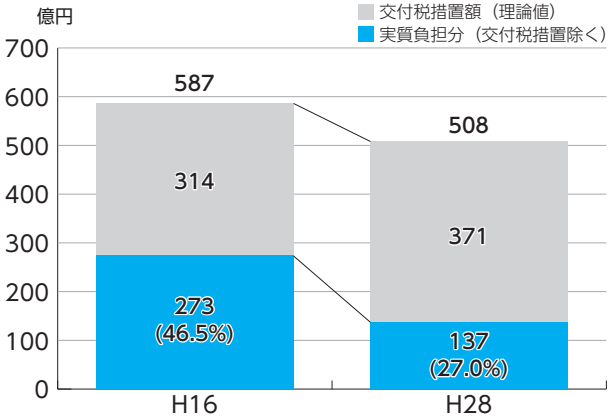
市債残高の推移



**実質的な市債残高**

平成16年度対比 **50%減!**  
後年度の交付税措置を考慮した場合の市の実質負担は、平成16年度末に約273億円ありましたが、平成28年度末には約137億円と約136億円減少し、市債残高全体に占める割合も平成16年度末46.5%から平成28年度末**27.0%に減少**しました。

実質的な市債残高



# 主な財政指標で見る決算

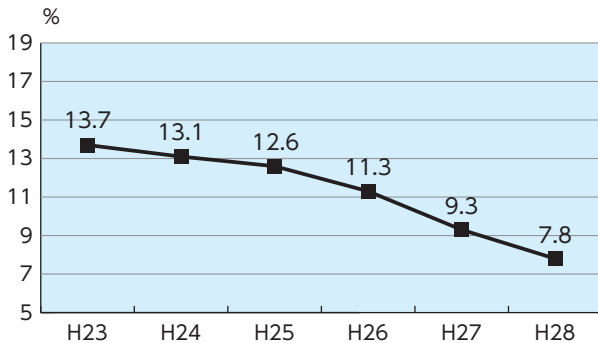
**財政健全化判断比率とは…** 財政の健全度を判断する指標として、財政健全化判断比率（実質赤字比率、連結実質赤字比率、実質公債費比率、将来負担比率）があります。

これらの数値が、早期健全化基準や財政再生基準を超えると、国や県の指導の下で行政運営をしなくてはならなくなるなど、自由な運営が制限されます。

三次市は平成28年度も基準をクリアしています。また、公営企業会計等（病院事業会計、水道事業会計、下水道事業会計、農業集落排水事業会計、簡易水道事業会計）の資金不足比率（公営企業会計ごとの資金不足額の比率）も該当なく、健全な財政運営を行っています。

指標名	三次市	早期健全化基準	財政再生基準
<b>実質赤字比率</b> 一般会計等の実質赤字の比率	—（黒字）	12.19%	20.00%
<b>連結実質赤字比率</b> すべての会計の実質赤字比率	—（黒字）	17.19%	30.00%
<b>実質公債費比率</b> 公債費等の比重を示す比率	7.8% 県内14市中6位 全国791市中389位	25.0%	35.0%
<b>将来負担比率</b> 地方債残高や一般会計等が将来負担すべき実質的な負債を捉えた比率	47.8% 県内14市中5位 全国791市中460位	350.0%	—

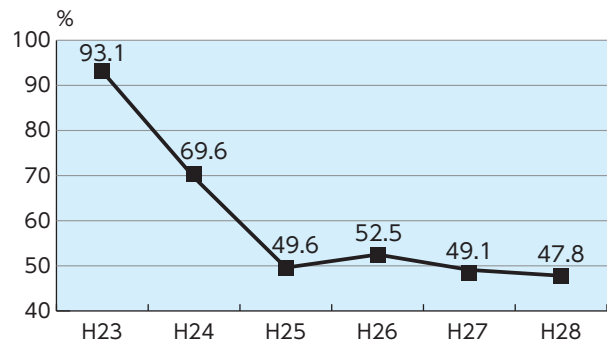
## 実質公債費比率の推移



### 実質公債費比率とは…

毎年度経常的に収入される財源のうち、公債費や公営企業債に対する繰出金などの公債費に準ずるものを含めた実質的な公債費相当額に充当されたものの占める割合です。通常、前3年度の平均値を使用しています。この比率が18%以上になると、地方債の発行に際し許可が必要となります。

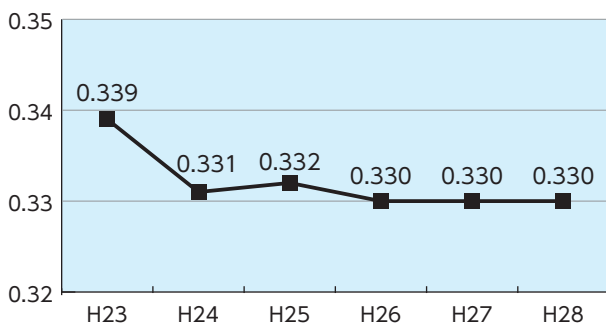
## 将来負担比率の推移



### 将来負担比率とは…

公営企業も含めた市のすべての会計と一部事務組合や第三セクターなどが将来負担する可能性のある負債の、標準財政規模（地方自治体の標準的な状態で通常収入が見込まれる一般財源の規模）に対する割合です。この比率が高いと財政運営上の問題が生じる可能性が高くなります。

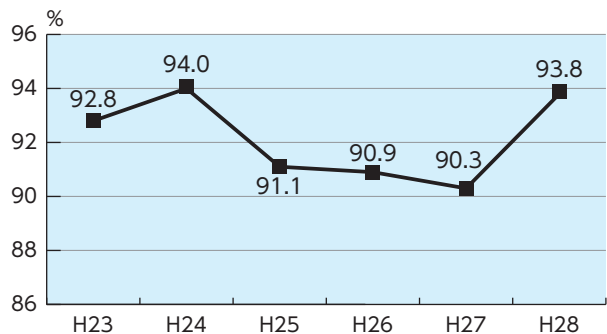
## 財政力指数の推移



### 財政力指数とは…

市が通常必要とする経費を、市税などの普段の収入で補うことができるかを表す指数です。この数値が大きいくほど豊かな自治体と言えます。

## 経常収支比率の推移

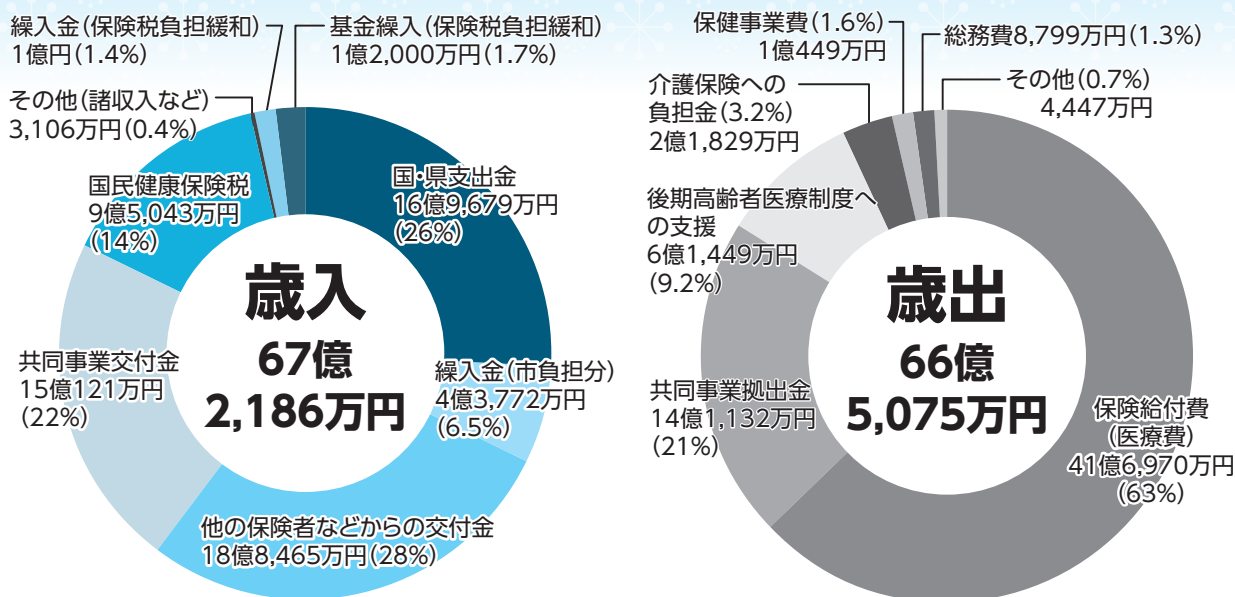


### 経常収支比率とは…

人件費や扶助費などの経常的に必要な経費が、市税などの普段の収入に占める割合を表す指標です。この数値が大きくなると財政が硬直化し、投資的事業に回す予算が少なくなります。



# 平成28年度国民健康保険特別会計の決算状況



## ●歳入・歳出の財政状況

平成28年度国民健康保険特別会計の決算は、歳入歳出の差引額が7,111万円となり、全額を平成29年度へ繰り越しました。しかし、実質単年度収支は7,635万円の赤字であり、国民健康保険財政調整基金の取り崩しと一般会計から法定外の繰入を行っています。

## ●三次市国保の状況

被保険者総数は年々減少しています。三次市は平成22年度から国民健康保険税の税率を据え置き「1人当たり年税額」は県平均より1万1,354円低く、「一人当たり療養諸費」は県平均より2万8,258円高い状況です。

項目	平成26年度	平成27年度	平成28年度
被保険者総数	11,976人	11,681人	11,607人
1人当たり年税額 ( )内は県内平均	8万4,642円 (9万5,313円)	8万1,970円 (9万3,240円)	8万2,795円 (9万4,149円)
1人当たり療養諸費※ ( )内は県内平均	41万8,086円 (38万9,958円)	43万5,206円 (40万6,385円)	43万1,028円 (40万2,770円)

※1人当たり療養諸費…医療費総額を年度平均被保険者数で除した額

## ●平成30年度から国民健康保険制度が変わります

広島県と県内23市町で「広島県国民健康保険」を共同運営することになります。

市町村で運営している国民健康保険は「年齢構成が高く医療費水準が高い」「所得水準が低く保険税(料)の負担が重い」「財政基盤が弱く制度運営が困難な市町村もある」という構造的な課題があります。

「国民皆保険」を将来にわたって守り続けるための見直しで、県内で保険税(料)を公平に支えあい、サービスの拡充と保険者機能の強化を進めます。

☎ 市民課保険年金係 ☎0824-62-6134 FAX0824-63-2809



# 平成28年度介護保険事業決算状況

介護保険は、3年毎に策定する介護保険事業計画に沿って事業を進めます。平成27～29年度は、「第6期介護保険事業計画」の実施期間となり、その中間年度であった平成28年度の決算状況についてお知らせします。

## 人口・高齢者・認定者数の状況

「高齢者数」は計画値を上回っていますが、「人口・認定者数・認定率」は計画値を下回っています。また、平成27年度と比較しても同様に、人口減少の中で確実に高齢化が進んでいるといえます。平成28年度の認定率は25.1%と、県平均の19.3%と比べてかなり高く、県内23市町の中で2位の認定率となっていますが、平成27年度と比較して0.2%下がっています。

(各年度確定数値は3月末現在)

区 分	平成28年度		【参考】平成27年度
	確定数値	計画値 <sup>※1</sup>	確定数値
人 口	5万3,561人	5万3,948人	5万4,324人
高齢者数	1万8,608人	1万8,482人	1万8,575人
認定者数 <sup>※2</sup>	4,651人	5,103人	4,683人
認定率 <sup>※3</sup>	25.1%	27.6%	25.3%
認定率県平均	19.3%	—	19.4%

※1 計画値については、平成28年9月末現在を推計しています。

※2 認定者数は、第1号被保険者(65歳以上の被保険者)のみ。

※3 認定率は、三次市の第1号被保険者数から算定しています。

## 主要指標の計画値と決算値の比較

「第1号被保険者介護保険料」は、計画額を809万円下回りました。「標準給付費」に対して国から交付される「調整交付金」は、計画額より2,709万円下回りました。この「調整交付金」の減額分は、保険料を充当することになります。

また、保険料を充当すべき「標準給付費」は計画額を1億7,442万円下回り、「地域支援事業費」も1,280万円下回っています。

区 分	①計画額	②決算額	③(②-①) 差額
第1号被保険者介護保険料 <sup>※1</sup>	13億3,741万円	13億2,933万円	▲809万円
調整交付金 <sup>※2</sup>	5億3,807万円	5億1,099万円	▲2,709万円
標準給付費 <sup>※3</sup>	67億5,216万円	65億7,773万円	▲1億7,442万円
地域支援事業費 <sup>※4</sup>	2億2,285万円	2億1,005万円	▲1,280万円

【注】端数調整により計算値と一致しないところがあります。

※1 決算額は、保険料還付金に充てた額を除いた額。

※2 標準給付費に対して交付される国の交付金。交付基準率は5%だが、全国平均と比べて、後期高齢者や所得の少ない第1号被保険者が多い場合には5%を超える額が交付されます。計画では7.89%で見込んでいます。

※3 介護保険にかかる費用のうち、利用者が負担する1割または2割分を除いた9割または8割分の介護サービス費。

※4 介護予防および地域における包括的・継続的な支援をすることを目的とした事業。計画額は標準給付費の3%相当。





## 介護給付費準備基金の状況

「介護給付費準備基金」は、保険料の不足に充てるための基金です。平成28年度は前年度繰越金などを積み立て、1,048万7,148円が増額となり、平成28年度末の基金残額は1億1,020万8,442円となりました。

平成28年度決算による余剰分3,101万368円は、平成29年度で積み立て介護保険事業運営に充てることとなります。

介護給付費準備基金	27年度末現在高	28年度中増減高	28年度末現在高
	9,972万1,294円	1,048万7,148円	1億1,020万8,442円

## 標準給付費（保険給付費）の状況

「標準給付費」は計画額より1億,744万円（▲2.6%）下回りましたが、ほぼ計画どおりといえます。

この「標準給付費」65億7,773万円を、平成28年度末の認定者数\*4,720人で割ると、一人当たり年間139万3,588円の費用がかかったこととなります。

また、平成27年度と比較すると、平成28年度は1億2,799万円（▲1.9%）減額になっており、「標準給付費」は毎年増加傾向でしたが、今年度は減少しています。今後とも、給付と負担のバランスに留意しながら、介護保険事業の健全な運営に努めていきます。

\*「認定者数」は、第1号被保険者（65歳以上の被保険者）と第2号被保険者（40歳から64歳の被保険者）の認定者の合計。

①計画額	②決算額	③(②-①) 差額	増減率
67億5,216万円	65億7,773万円	1億7,442万円	▲2.6%

【注】端数調整により計算値と一致しません。

サービス種別	①平成27年度	②平成28年度	③(②-①) 差額	増減率
居宅介護サービス費	24億4,437万円	22億3,017万円	▲2億1,421万円	▲8.8%
福祉用具購入費	875万円	885万円	10万円	1.1%
地域密着型介護サービス費	10億2,360万円	11億6,948万円	1億4,588万円	14.3%
住宅改修費	1,901万円	1,891万円	▲9万円	▲0.5%
サービス計画費	3億304万円	2億9,591万円	▲713万円	▲2.4%
施設介護サービス費	20億8,884万円	20億7,228万円	▲1,655万円	▲0.8%
予防給付費	4億6,253万円	4億3,550万円	▲2,703万円	▲5.8%
特定入所者介護サービス費	2億3,768万円	2億2,551万円	▲1,216万円	▲5.1%
高額介護サービス費等	1億1,217万円	1億1,548万円	331万円	3.0%
審査支払手数料	574万円	564万円	▲10万円	▲1.8%
計	67億572万円	65億7,773万円	▲1億2,799万円	▲1.9%

【注】端数調整により計算値と一致しないところがあります。

☎ 高齢者福祉課介護保険係 ☎0824-62-6387 FAX0824-63-2809



# 三次市職員の給与などの状況

市職員の給与は、基本給としての給料と諸手当（期末・勤勉・扶養・通勤・住居など）を合わせたものです。民間の給与と比較して決定される国家公務員の給与を参考にして、市議会の議決を経て定められた市職員給与条例に基づいて支給しています。平成28年度の市職員の給与などの主なものは次のとおりです。

\*「普通会計」とは…三次市の会計のうち、公営事業会計（水道事業会計・病院事業会計・国民健康保険特別会計等）を除いたものです。

## ●人件費の状況（普通会計決算性質別）

年度	歳出(A)		うち人件費(B)	人件費率(B/A)
28	377億	872万2千円	47億9,476万5千円	12.7%
27	383億	1,651万8千円	45億5,621万2千円	11.9%

## ●給与の内訳（普通会計決算）

年度	職員数(A)	給与決算額				1人当たり給与額(B/A)
		給料	諸手当	期末・勤勉手当	計(B)	
28	507人	20億 791万6千円	3億2,574万4千円	7億6,775万4千円	31億 141万4千円	611万7千円
27	502人	20億2,418万3千円	2億9,793万3千円	7億6,106万7千円	30億8,318万3千円	614万2千円

※「諸手当」は退職手当を除いています。職員数は再任用職員を含んでいます。

## ●職員の平均給料月額（一般行政職）

年度	平均給料月額	平均年齢	経験年数別平均給料月額			
			10年未満	10年以上20年未満	20年以上30年未満	30年以上
28	34万5,832円	45.6歳	20万7,492円	30万8,598円	36万3,536円	40万 372円
27	34万6,531円	45.4歳	20万4,429円	30万5,780円	36万2,148円	40万1,234円

## ●一般行政職の初任給（平成29年11月1日現在）

区分	給料月額
大学卒	17万8,200円
高校卒	15万 500円

## ●特別職等の給料・報酬月額（平成29年11月1日現在）

区分	給料月額	区分	報酬月額
市長	90万円	議長	45万4,000円
副市長	73万円	副議長	40万7,000円
教育長	64万円	議員	37万1,000円

## ●主な職員手当の状況

### ①期末・勤勉手当支給割合（平成28年度）

区分	期末手当	勤勉手当
6月期	1.225月分	0.80月分
12月期	1.375月分	0.90月分
計	2.6月分	1.70月分

### ②退職手当支給割合（平成29年11月1日現在）

区分	自己都合	定年等
勤続20年	20.445月分	25.55625月分
勤続25年	29.145月分	34.5825月分
勤続35年	41.325月分	49.59月分

※最高限度額49.59月分

### ③扶養手当

・扶養配偶者	1万円
・配偶者以外の扶養親族 1人目	
配偶者無	1万円
配偶者有 子：8,000円	父母等：6,500円
特定期間にある子の加算額	5,000円

### ④通勤手当

・交通用具使用者（通勤距離 2 km以上）	最高支給限度額 3万1,600円/月
・交通機関利用者	最高支給限度額 5万5,000円/月

### ⑤住居手当

・借家 支給限度額 2万7,000円/月
※条例で定める額：概ね家賃の2分の1弱

### ⑥その他の主な職員手当

・時間外勤務手当	・管理職手当	・夜間勤務手当
・役職調整手当	・宿日直手当	・特勤勤務手当
・特殊勤務手当	・医師研究手当	ほか

## ●職務別職員数の状況（平成29年11月1日現在）

(人)

区分	部長級	課長級	係長級	主任級	主任主事級	主事級	計
行政職等	20	43	94	304	49	42	552
中央病院							
医師等	4	—	45	—	22	—	71
医療技術職等	—	1	7	30	26	4	68
看護師等	1	2	25	97	102	41	268
合計	25	46	171	431	199	87	959

☎ 総務課職員係  
☎0824-62-6105  
FAX0824-62-6137

## ●勤務条件に関する措置の要求および不利益処分に関する不服申し立ての状況（平成28年度）

件数なし



## ヘルプマーク・ヘルプカードを無償配布します

三次市では、広島県が推進する「あいサポート運動」の取り組みとして、ヘルプマーク・ヘルプカードを無償で配布します。

### ●配布方法

- 配布にあたり、障害者手帳、身分証明書等の提示、申請書等の提出は不要です。
- 配布はお一人につき1個・1枚です。
- ご家族や支援者等の代理人による受け取りも可能です。
- 広島県内にお住まいの方に限ります。
- 窓口への来所が困難な方は、返信用封筒と返信用切手(1個・1枚の場合は120円)を同封して配布窓口へお送りください。

### ●配布窓口

社会福祉課障害者福祉係および各支所

### ☎ 社会福祉課障害者福祉係

☎0824-65-2051

FAX0824-62-6285

### ヘルプマークとは

義足や人工関節を使用している方、内部障害や難病の方など、配慮や援助を必要としていることが外見からは分からない方が、周囲に配慮を必要としていることを知らせることにより、援助が得やすくなるマークとして、東京都が作成したマークです。

※著作権は東京都に帰属し、商標登録がされています。



### ヘルプカードとは

東京都が作成した、障害のある方などが災害や緊急時、また、日常生活で困ったときなどに、緊急連絡先や必要とする支援内容などを記載するカードです。この「ヘルプカード」の東京都標準様式を参考とした名刺大・折りたたみ式のカードが、広島県版の「ヘルプカード」です。

## 真田一幸スポーツ・文化子ども育成事業補助金の申請受け付け中です

スポーツおよび文化を通じた活動で、子どもたちを支援する団体の運営やスポーツ大会等の開催を支援します。小・中・高等学校の文化・スポーツクラブ等の関係者(指導者、保護者等)の皆さん、ぜひこの制度をご活用ください。 ※「三次市真田一幸スポーツ・文化子ども育成事業補助金」は、三次の子どもたちの健やかで心豊かな成長を願う真田一幸さんのご寄附を財源に創設した制度です。

補助対象活動	対象経費	交付対象団体	補助金額
団体運営	子どもを対象とした市内のスポーツ・文化団体の運営に必要な需用費、備品購入費、借上料など	子どもを対象とした市内のスポーツ・文化団体	対象経費の2分の1(上限10万円)
指導者育成	①市内で開催する、子どもを対象としたスポーツ・文化活動の指導に必要な講習会等に要する経費(講師謝金等)など ②子どもを対象としたスポーツ・文化活動の大会等のための審判・指導者等資格取得・更新経費、審判・指導者等講習会参加費や旅費など	①市内の子どもを対象としたスポーツ・文化団体等の監督、コーチなど指導的立場にある者を有する団体 ②市内の子どもを対象としたスポーツ・文化の大会等実施に必要な資格を取得して運営や審判等に当たる者を有する団体 ③小・中・高等学校クラブ活動の顧問や外部指導者などを有する団体	対象経費の2分の1(上限3万円)
大会等開催	市内で開催する子どもを対象としたスポーツ・文化の大会等の開催に必要な報償費、需用費、備品購入費、使用料など ※市内で行われ、参加者のおおむね半数以上が市内の子どもである大会等の経費に限る	市内で開催する子どもを対象としたスポーツ・文化の大会等を主催する団体	対象経費の2分の1(上限10万円)
合宿等実施	宿泊料金(室料、寝具使用料等) ※市内の施設を利用する場合に限る	市内の子どもを対象としたスポーツ・文化団体等で、市内のスポーツ・文化施設等と宿泊施設を利用して、1回で子どもが10人泊以上の合宿を行う団体	1人1泊につき、子ども500円、指導者1,500円(指導者は1団体3人まで)

【注】(1)補助金の対象となる団体は、前年度繰越金の総額(特定の目的を持った積立金等がある場合は、それを除いた額)が20万円未満の団体です。

(2)市から他の補助金の交付を受けている団体、または営利を目的とする団体は補助の対象になりません。

### ●申請期限 平成30年2月28日(水)

### ●申請手続きに関する説明書

文化と学びの課(本館5階)、市役所総合案内(東館1階)、各支所で配布しているほか、市ホームページからダウンロードできます。

### 申・問 文化と学びの課文化学習係

☎0824-62-6191

FAX0824-62-6288

# 今年もやります！ きりまち大忘年会！！

昨年、多くの方にご参加いただいた「きりまち大忘年会」を今年も開催します。

今年は歌手の石川真帆<sup>いしかわまほ</sup>さんをゲストにお迎えします。彼女の美しい歌声と豪華景品が当たる抽選会など、楽しいひと時をお過ごしください。

おいしい料理を食べながら、同じ三次で働く仲間との交流の中で、新しい発見や意外な情報を聞くことができるかも…。新たな出会いや仲間づくりの場として、ぜひ、気軽にご参加ください。



昨年のイベントの様子

事前にチケットを  
購入してください。

## 石川真帆さん

### 【プロフィール】

東広島市安芸津町出身。数々の大会に出場し、賞を受賞。メディアやステージでもその実力を認められた本格派のシンガー。澄んだ伸びやかな声に聴く人すべてが魅了される。



- と き 12月9日(土) 18時30分～
- と ころ グランラサーレ三次
- 参加資格 三次市に在住または勤務している50歳未満の方
- 参加費 男性 4,000円 女性 2,000円  
(当日参加は500円アップ)

申・問 きりまちフェス実行委員会事務局 (定住対策・暮らし支援課内)

☎0824-62-6129 ☎0824-62-6235

初めてとなった交流会には、東京近郊に在住されている、約50人のサポーターの皆さんにご参加いただきました。皆さんからは、外から見た三次への率直な意見、そして、三次を良くしたい、応援したいという想いのこもった提案をたくさんいただきました。三次出身の歌手、佐々木リヨウさんの「みよしのうた」を聴きながら、このつながりを生かして「三次に帰ろう」、「三次に行こう」という人を、さらに増やしていきたいと強く思いました。



交流会に参加したサポーター会員の皆さん

三次に移住して来られて、飲食店やパン屋、酪農などを始める若い人たちも増えていきます。移住される方に対して、住宅取得・改修などの費用を市が支援しています。もっと多くの人に三次を選んでいただくには、さらに市の魅力を高めなければなりません。

これからも、子育て支援や教育の充実、そして働く場所の確保など、「三次に住みたい、住んでよかった、住み続けたい」と思えるまちづくりに全力で取り組みます。

連載

市長コラム

私のメッセージ

初めての開催に笑顔が集う  
「東京三次交流会」を行う



増田和俊

vol.70



# 障害を知り 共に生きる

シリーズ ②

今月は、視覚障害の特性、困っていること、その配慮と支援について考えてみましょう。

## 視覚障害

視覚障害には、まったく見えない「全盲」、めがねなどで矯正をしても視力が弱い「弱視」、見える範囲(視野)が狭い「視野狭窄」、色の違いが感じ取りにくい「色弱」等があります。また、生まれつきの障害(先天性)か、病気や事故などでの障害(中途障害)かによっても、その障害の内容には個人差があります。

## ●ハード面における配慮

- ・ 駅や店舗等では、視覚障害者誘導用ブロックの設置や段差解消などが望まれます。
- ・ 視覚に障害のある人であっても、点字を読める人ばかりではありません。公共施設、店舗などの案内表示は、点字案内だけでなく、音声による案内も望まれます。また、色・形・文字の大きさ・表示の高さ

など弱視・色弱者に対する配慮も必要です。

## ●ソフト面における配慮

- ・ 歩行の妨げになるので、歩道や視覚障害者誘導用ブロックの上を自転車や荷物でふさがないことが大切です。
- ・ 駅のホーム、歩道、交差点で立ちつくしている視覚障害者がいたら、「どうしましたか?」などと、まず声をかけます。説明するときは、「あそこ」「こっち」といった指示語や、「赤い看板」といった視覚情報を表す言葉は避け、具体的な方向や距離を示すようにします。
- ・ 誘導の希望があれば、一般的には障害者の横半歩前に立ち、腕をつかんでもらい、歩くスピードに気をつけながら案内します。

## (例)

「右に10m行った左側にお店があります。」

- ・ コンビニやスーパーなどでは、店内の移動や商品の選定が難しい場合があります。声をかけ、申し出を受けたら担当者がサポートしましょう。商品を選定する場合、本人の希望を十分聞いたうえで、商品の情報(値段、日付、仕様、色など)を提示することが大切です。

◆次号は、聴覚障害の特性とその配慮についてです。

## 障害者に関するマークについて

街で見かける障害者に関するマークを紹介します。皆様のご理解とご協力をお願いいたします。

### 盲人のための国際シンボルマーク



世界盲人連合で1984年に制定された盲人のための世界共通のマークです。視覚障害者の安全やバリアフリーに考慮された建物、設備、機器などに付けられています。信号機や国際点字郵便物・書籍などで身近に見かけるマークです。このマークを見かけた場合には、視覚障害者の利用への配慮について、ご理解、ご協力をお願いいたします。

### ほじょ犬マーク



身体障害者補助犬法の啓発のためのマークです。身体障害者補助犬とは、盲導犬、介助犬、聴導犬のことを言います。「身体障害者補助犬法」では公共の施設や交通機関はもちろん、デパートやスーパー、ホテル、レストランなどの民間施設では、身体障害のある人が身体障害者補助犬を同伴するのを受け入れる義務があります。補助犬を同伴することのみをもってサービスの提供を拒むことは障害者差別に当たります。補助犬はペットではありません。体の不自由な方の、体の一部となって働いています。社会のマナーもきちんと訓練され、衛生面でもきちんと管理されています。

☎ 社会福祉課障害者福祉係 0824-65-2051 FAX 0824-62-6285  
三次市障害者支援センター 0824-65-1131 FAX 0824-65-1132



## ゆもとこういち 湯本豪一コレクション紹介

百鬼夜行絵巻とは、様々な妖怪たちが闇の中を列をなしてどこかへ向かう様子が生き生きとした姿で描かれた、妖怪主役の絵巻です。湯本コレクションの中には、ご紹介している資料を含め、絵巻、掛軸、焼物、着物など百鬼夜行図に関連したものが多く含まれており、昔から人気が高い題材だったことが伺えます。

「みよしもののけものがたりⅢ」でも展示を予定していますので、色彩豊かに描かれた妖怪たちを、ぜひご覧いただきたいと思います。お楽しみに！



「百鬼夜行絵巻」江戸時代

## 「みよしもののけものがたりⅢ」開催！

- とき 11月26日(日) 13時～16時30分(開場12時)
- ところ 三次市民ホールきりり
- 入場無料
- プログラム



トークイベント 「妖界においでよ — 稲生物怪録の世界 —」

ゲスト 湯本豪一さん(妖怪研究家)、はるな愛さん(タレント)、佐々木裕一さん(小説家)、宇河弘樹さん(漫画家)  
質問コーナー 広島ホームテレビの人気番組「あっぱれ! 熟年ファイターズ」のメンバーが湯本豪一さんに妖怪について質問します。 ※この様子は同番組内で放送されます。(放送日未定)

神楽上演 横谷神楽団 演目「稲生平太郎」

2006年に「稲生物怪録」を神楽化した演目「稲生平太郎」を上演します。  
湯本豪一コレクション展示 湯本さんによるコレクション解説があります。

## トークショー ゲスト紹介



漫画家の宇河 弘樹さん  
(三次市在住)

三次を舞台にした漫画「朝霧の巫女」の作者である宇河さんに「稲生物怪録」についてお聞きしました。

### Q 稲生物怪録を作品に選んだ理由は？

A きっかけは三次に住む友人から、「漫画になりそうなこんな話があるよ」と紹介されたことでした。この古くからある妖怪譚を現在の三次の街並みや風土を生かして作れば、面白いものになるのではないかと考えました。

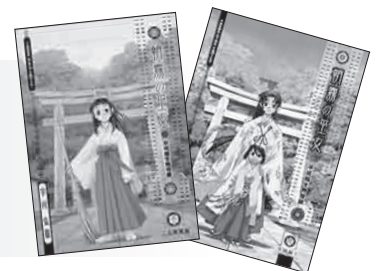
### Q 稲生物怪録の魅力とは？

A 物怪録成立当時の「怖いもの」や「怪異」が現在の僕らが考えるものとは異質な点が多く、江戸時代の人々の生活がどんなものであったか時を遡って生き生きと想像させてくれるところです。妖怪はいつも人間の暮らしと寄り添った存在なのだと思います。

トークショーでは、さらに詳しくお聞きしていきます。お楽しみに！

### 【プロフィール】

漫画家。広島県生まれ。三次の妖怪譚である稲生物怪録取材した「朝霧の巫女」(全9巻 少年画報社刊)がきっかけで三次町に移住。アニメ化もされ、三次市と「朝霧の巫女」は「訪れてみたい日本のアニメ聖地88」(アニメツーリズム協会)に選ばれた。



©宇河弘樹/少年画報社

問 三次地区拠点整備事業プロジェクトチーム(事務局 三次市政策部特命担当)  
☎0824-62-6408 FAX0824-62-6137

10/1  
目

## 大規模災害を想定 「平成29年度総合防災訓練」を実施

「地震と土砂崩れで三次市に大規模な被害が発生した。」という想定で十日市親水公園をメイン会場とし、十日市中学校・布野運動公園・三和中学校の市内4カ所で総合的な訓練を実施しました。

県内外から82機関、約1,500人の防災関係機関をはじめ、地元企業や各地域の自主防災組織など、様々な機関が参加し、災害時の連携を確認しました。



避難者の受け付け(三和中学校)



特殊災害対応訓練(親水公園)



非常炊き出し訓練(布野運動公園)



中州からの吊り上げ救助(親水公園)



埋没家屋からの救出(親水公園)

みよしスペシャルトピックス★まちの話題をお届け

10/10  
火

## 車椅子の寄贈がありました



津村会長(左)から目録の贈呈を受ける増田市長

(公社)広島県宅地建物取引業協会(津村義康会長)から車椅子5台の寄贈があり、受領式を行いました。

この車椅子は、(公社)広島県宅地建物取引業協会の「地域社会への協力」事業の一環として寄贈していただきました。贈られた車椅子は、三次市福祉保健センターや来年度オープン予定の(仮称)三次市健康増進施設で使用させていただきます。

10/19 市内郵便局と協定を締結しました



協定書を手にする前列左から安本局長(塩町)、尾山局長(三次)、増田市長、兼重局長(三次十日市)

本市と三次市内郵便局との間で、「地域における協力に関する協定」「災害発生時における協力に関する協定」を締結し、調印式を行いました。

郵便物の集配中などに住民の何らかの異変に気づいた場合、道路の異状や不法投棄が疑われる廃棄物を発見した場合に情報提供をいただくほか、災害が発生した際には、車両の提供や避難所開設状況の情報提供など相互に協力するものです。

今後も市内郵便局との連携を深め、安全・安心なまちづくりに取り組みます。

10/15 目 「霧の海開き」を開催！



10月15日(日)早朝、高谷山展望台広場(栗屋町)で、市民グループ「霧中クラブ」の主催により、「第14回霧の海開き」が開催されました。市内外から訪れた約80人の皆さんは、恒例のシシ鍋やコーヒー、オカリナの演奏とともに、小雨が降る中で出現した、眼下に広がる幻想的な「霧の海」を楽しみました。

祝 世界大会・全国大会出場おめでとうございます

(敬称略)

名前(所属等)	大会名(開催日/開催地)
くまざわ 晃 たなべ 直巳 (三次卓球同好会)	平成29年度全日本卓球選手権大会 (マスターズの部) (10月27日(金)~29日(日)/新潟県)
ひらおか 裕治	ベストボディ・ジャパン2017日本大会 (11月26日(日)/東京都)

第72回国民体育大会「愛顔つなぐえひめ国体」(9月30日~10月10日)

名前(所属等)	種目
いしまる 石丸 椋太郎、平田 拳士(2年) かわな 河名 真偉斗、道免 陸哉(3年) (三次高校 レスリング部)	レスリング 少年男子
こんどう 近藤 頼太(明治大学3年) かひだ 柏田 直紀(専修大学4年) すえもと 末本 隼哉(神奈川大学4年) (三次高校出身)	レスリング 成年男子
なかしげ 中重 勝 (三次高校出身、広島県警本部)	ライフル射撃 成年男子

※観光スポーツ交流課では、世界・全国大会へ出場される方の情報をお待ちしています。(☎0824-62-6553)

10/28 土 銀メダリストの飯塚翔太選手らによる「陸上教室」と「講演会」を開催！

(みよし運動公園陸上競技場・三次市民ホールきりり)



陸上教室と講演会の様子

三次市が2020年東京オリンピック・メキシコ選手団事前合宿地に決定したことを記念して、世界で活躍する選手による陸上教室と講演会が開催されました。参加した子どもたちは、飯塚翔太選手・野澤啓佑選手・菅井洋平選手から直接、「走る」・「跳ぶ」の技術などを教わりました。

また、講演会では、リレーバトンの実演やメダルの展示もあり、参加者は楽しい時間を過ごしました。





10/14 三次きらきら  
コンサート  
(三次市民ホールきりり)



三良坂中学校



塩町中学校



日彰館高等学校



十日市中学校



八次中学校

今年で22回目となる三次市吹奏楽演奏会。  
市内中学校の7校(作木中学校・吉舎中学校・三良坂中学校・三次中学校・塩町中学校・八次中学校・十日市中学校)による、琴や吹奏楽の演奏に続いて、特別出演の日彰館高等学校吹奏楽部の皆さんによる演奏が行われました。生徒たちが奏でる迫力ある音色は、それに聴き入る人たちを魅了し、ホールは大きな拍手に包まれました。

みよしスペシャルトピックス★まちの話題をお届け



吉舎中学校



三次中学校



作木中学校





## ごみ収集に関するお問い合わせの際には、ご利用の「ごみ集積所番号」をお知らせください。

市内にある1,500カ所のごみ集積所には、ごみの収集日を確認するためのプレートが設置してあります。このプレートの最上部には、ごみ集積所番号が記載してあります。(図参照)



ごみの排出など、ごみ集積所の利用に関するお問い合わせの際には「ごみ集積所番号」をお知らせください。番号で集積所の場所が容易に把握できるため、迅速な対応ができます。

### ごみ集積所プレートの破損等の対応について

各ごみ集積場所に設置してあるプレートが破損し、収集曜日がわかりにくい場合は、環境政策課業務管理係へお知らせください。紛失等で「ごみ集積所番号」がわからない場合は、その付近で目印になるものや住所など、ごみ集積所がわかる内容をお知らせください。

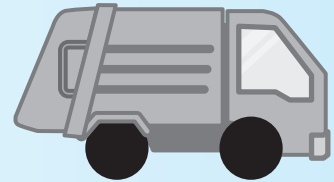
### お知らせ

平成29年度の一般廃棄物集積場整備事業補助金制度※は予算額に達したため、受け付けを終了しました。

※一般廃棄物集積場整備事業補助金制度

- 対象：概ね10戸が共同で利用するごみ集積場の設備設置および改修
- 補助額：設備設置費用および改修費用の2分の1（限度額10万円）

【注】申請等必要な手続きが終了した後に、設備設置等の工事を行ってください。



### 環境知識

- 日本でのアルミ缶のリサイクル率は90%以上（アルミ缶リサイクル協会）  
空缶など金属のリサイクルは、環境負荷を大きく低減させることができます。
- 石油がなくなるまで、あと42年？（経済産業省資源エネルギー庁）  
資源を使い尽くす日に備えて、世界的に自然エネルギーの開発が課題となっています。

☎ 環境政策課業務管理係 ☎0824-66-3449 ☎0824-66-3168

広告

ごみのことなら

# 片付け本舗

無料出張見積！ お気軽にお問合せください

害虫・害獣の  
**駆除**

ハウス  
**クリーニング**

不用品・ゴミの  
**片付け**

家屋解体

廃棄物から未来を創る...

株式会社 **三次衛生工業社**

☎ 0120-65-5374



## 40歳～74歳の三次市国民健康保険に加入の方へ 無料で特定健康診査（特定健診）を受診できる 最後のチャンスです

特定健診は、血液検査と尿検査を中心にした検査で、糖尿病、高血圧、脂質異常症、肝臓病などがわかる健診です。特定健診を受診し、この機会にご自身の健康状態を確認してみませんか。

### ●受診方法

- ①市内では下記の医療機関で受けられます。直接医療機関へご予約ください。
- ②持参物：三次市国民健康保険被保険者証・特定健康診査受診券（オレンジ色）

### ●健診費用 無料

### ●受診期限 平成30年2月28日（水）※終了日が近くなると混み合います。

地 域	医療機関名	電話番号	地 域	医療機関名	電話番号	
三次町	荒瀬外科	☎0824-62-2001	酒屋	いとう内科クリニック	☎0824-64-8880	
	佐々木医院	☎0824-62-2824	和田	佐竹医院	☎0824-66-1013	
	箕岡内科医院	☎0824-62-3183	川地	重信医院	☎0824-68-2020	
十日市	岡崎医院	☎0824-63-5307	川西	川西診療所	☎0824-69-2009	
	こね森内科医院	☎0824-65-1071	三良坂町	たかば内科医院	☎0824-44-2025	
	清水医院	☎0824-65-2151		高場クリニック	☎0824-44-2057	
	瀬山備北内科	☎0824-63-1311	吉舎町	田中医院	☎0824-43-2109	
	内科外科鳴戸医院	☎0824-62-3011		星田医院	☎0824-43-2581	
	野村内科医院	☎0824-62-2820		三浦クリニック	☎0824-43-2020	
	八 次	福原内科胃腸科	☎0824-62-2303	甲奴町	甲奴診療所	☎0847-67-2101
		堀川レディースクリニック	☎0824-63-9412	布野町	中村医院	☎0824-54-2006
		松尾整形外科リハビリクリニック	☎0824-63-3380	三和町	津島医院	☎0824-52-2116
大倉医院		☎0824-62-1321	君田町	君田診療所	☎0824-53-2020	
	近藤医院	☎0824-62-2681	作木町	作木診療所	☎0824-55-3651	
	藤谷クリニック	☎0824-63-7227				

☎ 健康推進課健康企画係 ☎0824-62-6232 ☎0824-62-6382

## 11月の献血

400ml献血にご協力をお願いします。

と き

11月20日（月）  
10時～11時30分  
12時30分～15時

と ころ（問い合わせ先）

三次市役所  
（三次市総務部総務課）  
☎0824-62-6105

※その他の移動献血の予定は、市ホームページ（「暮らしの情報」の「健康」内）をご覧ください。

## 夫婦そろって不妊検査を受けると 自己負担額の一部が助成されます

広島県では、不妊に悩む方を支援するため、夫婦で不妊検査および一般不妊治療を受けた場合の費用の一部を助成する制度を実施しています。

- 助成要件 検査開始時の妻の年齢が35歳未満であることなど
- 助成内容 自己負担額の2分の1（助成限度額5万円）

詳しくは、広島県のホームページをご覧ください。

広島県 不妊検査

検索

☎ 広島県健康福祉局 子育て・少子化対策課子育て支援グループ  
☎082-513-3175

## 平成29年度「食育」絵画コンクール入賞作品を表彰

平成29年度「食育」絵画コンクールに市内の小学校21校625人から応募があり、子どもたちが描いた様々な「食育」の絵やメッセージが寄せられました。

※11月19日(日)開催の第14回みよし健康福祉まつりオープニングセレモニーで表彰式を行います。

特選作品



受賞者 (敬称略)

特選	いしだ 石田 淳輝 (吉舎小3年)						
入選	やまひろ 山廣 凜久 (川地小6年)	やまだ 山田 航希 (三次小5年)	おきた 沖田 真歩 (小童小5年)				
	おきた 沖田 隼 (三和小3年)	とうげだお 峠塔 純那 (粟屋小2年)	さかもと 坂本 稜空 (十日市小1年)				
佳作	しらつき 白附 青空 (安田小6年)	たむら 田村 美星 (三和小6年)	きむら 木村 伊吹 (吉舎小6年)				
	たけだ 竹田 直人 (吉舎小6年)	そえだ 添田 そら (吉舎小5年)	ふじた 藤田 胡桃 (神杉小5年)				
	ふじおか 藤岡 千尋 (作木小5年)	ささき 佐々木 康成 (酒河小4年)	すみだ 住田 優 (神杉小4年)				
	いちやま 一山 駿 (神杉小4年)	ふくり 福利 美空 (吉舎小4年)	よこやま 横山 響也 (吉舎小4年)				
	いしだ 石田 萌衣 (吉舎小3年)	ふじもと 藤本 惇生 (三次小3年)	ひだか 日高 直利 (神杉小3年)				
	いしの 伊野 帆飛 (田幸小2年)	のぶき 野吹 寿史 (君田小2年)	いぎ 壹岐 誠 (小童小2年)				
	うえむら 上村 優貴 (粟屋小1年)	やまだ 山田 陸功 (粟屋小1年)	ふじもと 藤元 日瑚 (十日市小1年)				
	とよたか 豊高 倫明 (十日市小1年)	おだ 尾田 燿彌 (十日市小1年)					

### 《入選作品展示》

11月19日(日) 三次市福祉保健センター 1階エントランスホール  
 11月20日(月)～27日(月) サングリーン 1階センターコート

☎ 健康推進課健康企画係 ☎0824-62-6232 FAX0824-62-6382

## 平成29年度「8020達成者」を紹介します

三次市歯科衛生連絡協議会では、毎年「8020達成者」の表彰をしています。「8020運動」とは、生涯自分の歯で食べる楽しみを味わうため、80歳になっても自分の歯を20本以上保とうという運動です。今年度、達成された方は次の皆さんです。

(敬称略)

ありま 有間 貞夫	いけもと 池本 富恵	いちかわ 市川 アツミ	いわさき 岩崎 侃司	うまやはら 馬屋原 利徳	かしはら 柏原 須枝美
かめおか 亀岡 肖一	きし 岸 武彦	きし 岸 寛	くぼ 久保 和美	さかた 坂田 良子	さかもと 坂本 博昭
しきもと 敷本 鐵夫	しながわ 品川 智恵美	しんけ 新家 都子	すえまる 末丸 八重子	たけなか 竹中 實雄	たにぐち 谷口 好三
にった 新田 和子	はらだ 原田 正徳	ふくい 福井 登美子	ふくとう 福藤 サダコ	ふくなが 福永 光一	ほんだ 本田 善高
まきの 牧野 孝則	まさおか 政岡 義憲	まさくら 政倉 サツキ	まつお 松尾 隼明	もりさだ 森貞 千恵子	もりやす 森保 八重子
わだ 和田 英夫	※11月19日(日)開催の第14回みよし健康福祉まつりオープニングセレモニーで表彰式を行います。				

☎ 三次市歯科衛生連絡協議会事務局 (健康推進課内) ☎0824-62-6232 FAX0824-62-6382



健康相談等のお知らせ (広島県北部保健所)

相談	とき	ところ	その他	申し込み・問い合わせ先
心の健康相談	11月21日(火) 受付時間 13時～14時30分	広島県北部保健所 (広島県三次庁舎 第3庁舎) 三次市十日市東 4-6-1	【対象】ストレス・うつ病など心の健康について不安のある方およびその家族など 【スタッフ】精神科医師・保健師	電話でご予約ください。 秘密は厳守します。 広島県北部保健所 保健課保健対策係 ☎0824-63-5181(代) (内線3342、3343) FAX0824-63-5190 ※電話をお使いになれない場合は FAXでお申し込みください。
エイズ検査・相談	11月30日(木) 受付時間 13時～15時30分		検査は無料・匿名で受けられます。 結果はその日にお知らせできます。 相談は随時実施しています。	

上手に減らして  
おいしく食べて  
健康になろう!

食育担当“下野さん”がおすすめする

今月の料理



減塩の合言葉…「健塩」

塩の摂りすぎは高血圧を引きおこし、心疾患などの生活習慣病を招くとされています。減塩でもおいしく食べることが出来る野菜たっぷりの料理を紹介します。ぜひ家庭で作ってみてください♪

シリーズ No.8

ハンバーグ用和風きのこソース  
(1人分の食塩相当量0.9g)

とろみのあるソースと  
ハンバーグの相性がバツグン!



材料 (4人分)

- きのこ類…………… 280g
- めんつゆ(濃縮2倍)…………… 大さじ3
- 水…………… 大さじ3
- 片栗粉…………… 小さじ2
- 小ねぎ…………… 1/2束

作り方(約10分)

- ①きのこ類は食べやすい大きさに切るか、さいておく。フライパンにサラダ油を熱し、きのこ類を炒め、しんなりしたらめんつゆと水を加えてひと煮立ちさせる。
- ②片栗粉を水大さじ1(分量外)で溶き、①へ加え、とろみをつける。
- ③ハンバーグの上にかけて、小口切りした小ねぎを盛る。

1日の食塩摂取目標量は  
男性 8g未満、  
女性 7g未満です

健塩のワンポイント!

- ・とろみ(片栗粉)の活用。とろみは食材の周りに絡まるので、薄味でも満足感が得られます。また、とろみをつけることで舌の上で味を長く感じることができます。
- ※調味料と水溶性片栗粉をあらかじめ混ぜておくと、味にムラがなくなり、少ない塩分を生かすことができます。

健康推進課健康企画係 ☎0824-62-6232 FAX0824-62-6382

気になる料理は切り取って保存しておきましょう!

キリトリ線

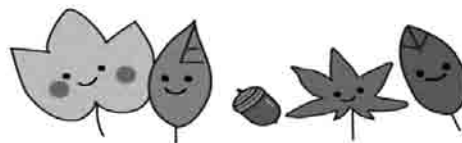


## 権利擁護ネットワーク講演会を開催します

高齢者や障害者等の権利を守るために設置されている三次市権利擁護ネットワークでは、高齢の方や障害のある方等が、住み慣れた地域で安心して生活できる地域をめざし、講演会を開催します。

今回は、障害のある方についての理解を深めます。

- と き 11月30日(木) 15時30分～17時
- と ころ 三次市福祉保険センター4階 ふれあいホール
- 内 容 講演 ～誰もが安心して暮らせる社会～  
障害のある方を理解する



講師 三次市障害者支援センター センター長 新田 衆治さん

☎ 三次市権利擁護ネットワーク事務局 社会福祉課障害者福祉係 ☎0824-65-2051  
高齢者福祉課高齢者福祉係 ☎0824-62-6145

## 発達障害啓発講演会

発達障害の支援は、発達障害を理解することから始まります。発達障害には独特の障害特性があり、その障害特性に応じた支援の方法が必要です。今回は、医療の現場から理解と支援について学ぶ講演会を開催します。ぜひご参加ください。

- と き 12月10日(日) 13時30分～15時30分
- と ころ 三次市福祉保健センター4階 ふれあいホール
- 講 師 医療法人<sup>すいせいがい</sup>翠星会 松田病院医師 <sup>すはま やすのり</sup>洲濱 裕典さん ●参加費 無料
- テ ー マ 「誰もが自分らしく生活できる地域社会をめざして」
- 申込期限 12月1日(金)

※発達障害のある方々に関わっておられる方、ご家族、支援者など、どなたでもご参加いただけます。  
※託児あり

甲・☎ 社会福祉課障害者福祉係 ☎0824-65-2051 FAX0824-62-6285  
健康推進課健康推進係 ☎0824-62-6257 FAX0824-62-6382  
三次市障害者支援センター ☎0824-65-1131 FAX0824-65-1132



シリーズ  
第64回

## みんなの介護保険



### 介護職員研修受講費用の一部を補助します

市では、介護人材のスキルアップと確保および定着を図るため、介護職員研修を修了し、介護事業所などで就労している方に、介護職員研修受講費用の一部を補助します。

- 対象となる研修 ・介護職員初任者研修 ・介護職員実務者研修
- 対象者(次のいずれにも該当する方)
  - ・市内に住所を有する方
  - ・平成29年4月1日以降に実施された研修を修了し、研修修了時点で既に介護職員として介護事業所などで就労しており(雇用契約を締結していること)、その就労期間が3カ月を経過している方、または、研修修了後に介護事業所などへ新たに就労し、就労期間が3カ月を経過した方
  - ・本人または同一世帯員が市税・料を滞納していない方
- 補助金額
 

研修に係る受講費用(受講料、実習費、テキスト代)の2分の1以内

※上限額 初任者研修30,000円 実務者研修50,000円

※他の機関などから、その研修の受講費用について補助金などを受けている場合は、受けた補助金などの金額を受講費用から除いた額の2分の1以内で補助金額の上限額以内
- 対象となる介護事業所など 介護保険法に規定する指定事業所、施設
 

※補助交付金額が予算額に達した場合、年度途中で補助金の交付を終了する場合があります。

※提出書類などの詳細については、高齢者福祉課または各支所にお問い合わせください。

☎ 高齢者福祉課介護保険係 ☎0824-62-6387 FAX0824-63-2809



## 通学区域自由化の届出を受け付けています

教育委員会では、児童・生徒・保護者の多様なニーズに応えるため、市内の小中学校の通学区域を自由化し、特色ある学校づくり、魅力ある学校経営を推進しています。

現在、平成30年度入学分の届出を受け付けています。通学区域自由化による指定学校の変更を希望する場合は、「学校選択希望届出書」を提出してください。

### ●対象者

- ・市内に居住する、次年度小・中学校に入学する児童
- ・他市区町村から転入する児童生徒

### ●届出書の入手方法

- ・小学校新1年生⇒就学時健康診断の通知に同封しています。
- ・中学校新1年生⇒小学校から関係資料とともに配付しています。
- ・他市区町村からの転入者⇒転入手続きの際、市民課市民窓口係および各支所窓口でお渡しします。



### ●提出期限 11月30日(木)

### ●提出先 現在通学している小学校または学校教育課

※市内転居、教育上の配慮等の諸事情により指定学校の変更を希望される場合は、指定学校変更申し立てができません。詳しくはお問い合わせください。

※通学区域自由化制度により小学校を変更した場合は、変更後の小学校が属する中学校区の中学校が指定学校になります。指定学校以外の中学校への進学を希望する場合は、中学校進学時に改めて学校選択希望届出書を提出してください。

※指定学校へ入学する場合は、学校選択希望届出書の提出は必要ありません。

☎ 学校教育課学校教育係 ☎0824-62-6184 FAX0824-62-6288

## 11月は子ども・若者育成支援強調月間

ひきこもりやニート、不登校、非行などの社会生活を円滑に営むうえで、困難を有する子ども・若者の育成支援をはじめ、すべての子ども・若者の育成をみんなで支援しましょう。

- 子ども・若者の健やかな成長と発達を家庭・学校・地域が一体となって支援しましょう。
- 子ども・若者の個人としての尊厳を重んじ、意見を尊重しましょう。
- 子ども・若者が参画する体験活動・交流活動を推進しましょう。
- 毎月17日は青少年の日です。
- 毎月第3日曜日は家庭の日です。

広島県青少年の  
マスコット  
ゆっぴー



☎ 文化と学びの課文化学習係 ☎0824-64-0092 FAX0824-64-0067

### 行事のお知らせ

行事名	離乳食講座	子育て相談
とき	12月5日(火) 13時30分～15時30分	12月7日(木) 9時30分～10時30分
ところ	三次ふれあい会館 1階 調理実習室	三次市福祉保健センター 4階
対象	5カ月頃～18カ月頃までの乳幼児を子育て中の保護者	乳幼児とその保護者
内容など	みんなで一緒に離乳食を作りながら、楽しく交流しましょう! 10人で締め切ります。 ・託児を行いますので、ご希望の方はお知らせください。 ・申込締切 11月28日(火)	身体計測、離乳食、食事、歯とお口、育児のことなど、気軽にご相談ください。
申し込み・問い合わせ先	健康推進課健康企画係 ☎0824-62-6232 ☎0824-62-6382 ✉kenko@city.miyoshi.hiroshima.jp	健康推進課健康推進係 ☎0824-62-6257 ☎0824-62-6382

一般

「三次藩札」を販売します  
今年度は2万冊増刷して発行！

プレミアム付き(10%)の商品券です。ぜひご利用ください。



●販売開始

11月25日(土) 9時30分～

※完売になり次第、販売を終了します。

●販売窓口・販売時間

11月25日(土)

- CCプラザ(9時30分～19時30分)
- サングリーン(9時30分～19時30分)
- 三次広域商工会本所・各支所  
(作木・布野・君田・吉舎・三和・甲奴)(9時30分～17時)
- CCプラザ(9時～19時30分)
- サングリーン(9時30分～19時30分)

11月27日(月)～平成30年1月31日(水)

- 三次商工会議所(9時～17時)
- 販売冊数 約3万2000冊
- 販売価格 1冊1万円
- ※額面10000円の商品券11枚つづり

●購入限度

1人につき1回10冊まで

●利用期間 11月25日(土)～平成30年2月28日(水)

【注】事前購入申し込みはがきの引き換えは、11月1日(水)から11月16日(木)までです。期間を過ぎた引換券は無効となります。

●三次商工会議所

- ☎0824-621-3125
- FAX0824-631-5200
- 三次広域商工会
- ☎0824-441-3141
- FAX0824-441-3390

住民基本台帳カードの電子証明書について

有効期限が平成30年3月31日まで満了する方に対して、地方公共団体情報システム機構よりお知らせハガキが送付されています。満了している場合は、e・Tax(国税電子申請・納税システム)が利用できません。

引き続きe・Taxを利用する場合は、電子証明書が使用できるマイナンバーカードを作成する必要があります。マイナンバーカードは申請から受け取りまで1カ月程度かかるため、時間に余裕をもって申請をしてください。

※マイナンバーカードの有効期限は10年です(20歳未満の方は5年)。  
マイナンバーカードの利用例:「顔写真つき」の身分証明書・「運転免許証返納後の身分証明書」・「電子証明書(e・Tax利用)」・「マイナンバーが確認できるカード」など

●市民課市民窓口係

- ☎0824-621-6138
- FAX0824-631-2809

医療費控除の申告が変わります

平成29年分の確定申告から、「医療費控除の明細書」を作成して提出すれば、領収書が提出不要になりました。(様式は国税庁ホームページに掲載されています。)

ただし、医療費の領収書は、5年間保存する必要があります。

●セルフメディケーション税制(医療費控除の特例)が創設されました。

健康の保持増進および疾病の予防として一定の取り組みを行っている方が、特定一般用医薬品等購入費を支払った場合は、従来の医療費控除との選択により、セルフメディケーション税制による医療費控除の特例を適用することができます。詳しくは、国税庁ホームページをご覧ください。

●三次税務署

- ☎0824-621-2721

※章音ガイダンスに従って「2」を押しください。

11月は下水道接続強化月間

市職員が訪問します

下水道は「汚れた水」を「きれいな水」にやみがえらせて自然に戻す役割を担っています。下水道に未接続となっている家屋の接続促進に向けて、市職員が戸別訪問します。

※下水道へ接続すると、生活環境がよくなります。また、側溝や河川がきれいになり、自然環境を守ることもつながります。

下水道等をご利用の方へ  
使用人数などの変更は必ず届け出を

「人数」や「井戸水量の認定」で下水道使用料を算定しているご家庭において、使用人数が変更になった場合には、下水道課または各支所に使用変更届を提出してください。

【注】変更届の提出が遅れると、使用状況の把握ができないため、正しい使用料の請求を行うことができない場合があります。

●下水道課管理係

- ☎0824-621-6151
- FAX0824-621-6356

12月4日(月)～10日(日)は、  
人権週間です

1948(昭和23)年12月10日に国際連合総会で世界人権宣言が採択されたことを記念して、毎年12月4日から10日の1週間が人権週間となりました。「第69回人権週間」では、「みんなで築こう 人権の世紀」を考えよう 相手の気持ち 未来へつなげよう 違いを認め合う心」を重点目標に掲げ、全国で啓発活動が行われます。

「人権週間」をきっかけに私たち一人ひとりが主体的に豊かな人権意識を育て、明るく住みよい社会をつくりましょう。

●地域振興課ひとづくり係

- ☎0824-621-6242
- FAX0824-621-6235



## 広島法務局から山耕地 「番重複解消作業に伴う 「通知書」が届いた方へ

通知書にある変更前の地番を住所としていた方は、市民課へ申し出ることにより通知書に記載されている変更後の地番に変更することができます。

また、通知書にある変更前の地番を本籍としている方は、必ずしも変更の申し出をする必要はありませんが、希望される場合は申し出をすることができます。

### 市民課市民窓口係

☎08224-6216138  
FAX08224-6312809

## 11月12日(日)～25日(土)は、 「女性に対する暴力をなくす運動」の実施期間です

配偶者等からの暴力、性犯罪、ストーカー行為、売買春、セクシャル・ハラスメントなどの女性に対する暴力は、女性の人権を著しく侵害するものです。この運動を一つのきっかけにして、暴力のない社会づくりを進めていきましょう。

### 女性活躍支援課女性活躍支援係

☎08224-6416011  
FAX08224-6216300



## 11月25日(土)～12月1日(金)は、 「犯罪被害者週間」です

犯罪被害者給付制度のご案内  
犯罪被害により、家族を亡くしたり方や身体に重大な傷や疾病を負ったり、障害が残るなどした方に対し、国から給付金が支給される制度です。また、国外で犯罪被害を受けた方に対して、国が見舞金等を支給する国外犯罪被害者弔慰金等支給制度もあります。

### 警察本部被害者支援室

☎082122810110

### 公益社団法人広島被害者支援センター

電話相談窓口のご案内  
事件や事故に遭われた方やご家族をサポートする団体です。

### 電話番号

082154411110

### 相談受付

10時～16時  
(月～土 第1・第3日曜日)

## 走行注意区間を公表しました

広島県は、県が管理する道路について、落石やがけ崩れの発生するおそれがある区間を4段階で評価し、走行注意区間として設定しました。県が作成したホームページの「ひろしま道路ナビ」で、特に走行に注意が必要なレベル3と4を公表しています。

これらの区間には、順次注意喚起標識が設置される予定です。  
なお、二次市では、次の3路線(5区間)が走行注意レベル4に設定されています。

- ・国道375号(作木町下作木、作木町香淀～日下町)
- ・県道下門田泉吉田線(君田町檀田内2区間)
- ・県道三次大和線(三若町～上田町)

詳細については、「ひろしま道路ナビ」をご覧ください。

ここから  
走行注意  
レベル4  
異常発見時連絡先  
TEL 082-000-0000  
PCスマートフォン

### 広島県土木建築局道路整備課

☎082151313904

## 「三次市民法律講座」を開催

豪雨・土砂災害への備え、災害時の行動や災害後の対応などについて、法律的な観点も含めた防災意識向上のための講座を開催します。

### と き

11月29日(水)18時30分～20時

### と ころ

十日市コミュニティセンター 1階ホール

### 講 師

弁護士 今田 健太郎さん  
弁護士 青木 貴央さん

### 内 容

災害時問題となる法律問題  
第1部 災害の時に弁護士ができること

## 第2部 防災への取り組み

※参加費 無料  
広島弁護士会三次地区会  
(担当：備北さくら法律事務所)  
☎08224-5516161  
FAX08224-5516162

## 補助・支援

### LED防犯灯の設置費を補助します

市内在住の個人または団体が行うLED防犯灯の新設や蛍光管等からLED管球への取り替えに要する工事費用の一部を補助します。

### 対象

- ・公道等、不特定多数の通行利用がある場所への設置
- ・工事費用には防犯灯設置に必要な申請手数料も含む

〔注〕駐車場や個人の敷地内を照らすもの、営利行為のものは対象外

### 補助金額

防犯灯1灯当たり工事費用の2分の1(上限3万円、10000円未満切り捨て)

### 申請方法

所定の申請書と添付書類①工事見積書②位置図③工事前写真④電力会社が発行する工事票の写し)を提出してください。  
※予算額に達し次第、受け付けを終了します。

### 申請先

危険管理課危険管理係  
☎08224-6216116  
FAX08224-6212951



一般

補助・支援

福祉

医療保険

募集

## 福祉

### 三次市障害者支援センターからの案内

#### 「やまなみカフェ」を開催します

「アササポートグループやまなみ」は、病気や障害をお持ちの方が当事者同士で活動したり、悩みを分かち合う互助団体です。6月に引き続き、どなたでも気軽に参加いただけるカフェを開催します。ぜひご参加ください。

●とき 12月12日(火)  
13時～15時30分

●ところ サングリーン2階  
催し物広場

#### 南部ソーシャル・さんさんクラブ

さんさんクラブは、南部3町(三良坂・吉舎・甲奴)の病気や障害をお持ちの方が、ホッと一息できる場として、また同じ悩みを抱える者同士の話し合いの場として、2カ月に1回開催しています。気軽に参加して交流しましょう。

●とき 12月21日(木)  
13時30分～15時

●ところ 三良坂コミュニティセンター

●内容 うどん作り

※参加を希望される方は、12月15日(金)までに障害者支援センターにお申し込みください。

#### 統合失調症の方の家族学習会

統合失調症の方のご家族を対象に、病気の理解や対応の仕方などを学習

します。同じ悩みを持つ者同士で、気軽に集って交流しましょう。

●とき 12月14日(木)  
12時～14時30分

●ところ 福祉保健センター2階  
活動交流室

●内容 お楽しみ会

●参加費 1200円

(お弁当、お茶代)

●申込方法 12月7日(木)までに電話でお申し込みください。

#### 障害者グループカウンセリング「わかちあいの集い」

「わかちあいの集い」は、病気や障害等の方を対象に月に1回行っています。参加者が、みんなに聞いてみたいテーマを出し合い、思いを話し合います。言いつばなし、聞きつばなしの「集い」です。初めてのの方も気楽に集って交流しましょう。

●とき 12月16日(土)  
13時30分～15時30分

●ところ 三次市福祉保健センター2階  
活動交流室

#### 甲冑三次市障害者支援センター

☎0824-6511131  
☎0824-6511132

### 第10回特別弔慰金の請求期限が近づいています

戦没者等の遺族に対する第10回特別弔慰金の請求期限は、平成30年4月2日(月)です。期限を過ぎると請求できなくなります。請求には、

戦没者や請求者等の戸籍謄本等が必要ですので、お早目に社会福祉課または各支所にご相談ください。

※第10回特別弔慰金とは

戦没者等の死亡当時のご遺族お一人(法律で支給順位が決まっています)に特別弔慰金として5年償還の国債が支給されます。(ただし、平成27年4月1日現在、公務扶助料や遺族年金等の受給権を有する遺族がない場合に限りです。)

#### 社会福祉課社会福祉係

☎0824-62216146  
☎0824-62216285

## 医療保険

### 市立三次中央病院・整形外科受診の皆さんへ

整形外科では、近年、手術対応が必要な外傷・骨折の患者がたいへん多くなっているため、外来受診での待ち時間が長くなるなど不便をおかけしています。

外来での安全・安心な医療の提供のため、初診の場合、次の対応をお願いいたします。

- ①かかりつけ医を受診していただき、地域連携予約を入れてください。
- ②かかりつけ医からの紹介状をご持参ください。

※①もしくは②に該当しない初診の患者さまは、診療をお断りする場合がありますので、ご了承ください。救急対応の方、整形外科の手術に関する受診については、これまで通り対応します。

## 募集

### 第14回みよし文化祭「美術展」作品募集

●出品資格 三次市文化連盟会員、三次市に在住・勤務する高校生以上の方

●出品規格

●絵画の部 日本画・洋画・デザイン・水墨画・その他↓10号以上150号以内、額装

●書の部 漢字・仮名・総合・その他↓1.8m以内、縦横自由、本表装または額装(帖・卷子も含む)

●写真の部 四つ切り以上全倍まで、額装またはパネル張り

●工芸の部 陶芸・ちぎり絵・染色・手描友禅・彫刻・彫塑(200kg)・版画・木竹工・手芸・押し花絵・シャドウボックス・パンフラワー・その他

※ちぎり絵は6号以上50号以内  
※絵画・ちぎり絵・書・写真・版画およびパネル等の作品には必ず「ヒートン」と「吊紐」をつけて出品のこと

●出品点数 1人1点

※出品は未発表の作品に限ります。

●出品料 1500円/点

ご理解とご協力をお願いします。  
市立三次中央病院医事課医事係

☎0824-6510101  
☎0824-6510150

※三次市文化連盟会員は1000円

●出品方法 作品と一緒に出品票・出品料を奥田元宋・小由女美術館へ持参

※出品票は三次市民ホール、市役所本庁、各支所にあります。

※出品票は楷書で丁寧に記入してください。

●搬入日時 平成30年1月20日(土) 13時～16時

※包装・ケース等は持ち込めませんので作品のみをお持ち込みください。

●展示期間 平成30年1月28日(日)～2月4日(日) 9時30分～17時 (最終日は16時まで)

●展示場所 奥田元宋・小由女美術館 表彰

優秀作品には賞状と記念品を贈呈

※審査・展示についての異議申し立ては受け付けません。

※やむを得ぬ事情で損傷した場合、主催者として補償できませんのでご了承ください。

●三次市文化連盟事務局 (三次市民ホール内) 0822416212222

### 第43回三次市民マラソン大会 出場者募集!

●とき 12月2日(土) 13時～

※小雨決行

●ところ

みよし運動公園内特設コース

●種目

・600m(親子コース)

・1000m(小学生1～4年、5・6年コース)

・3000m

(中学生・高校生・一般コース)

### 参加資格

●三次市内に在住または通勤・通学する健康な人

●小・中学生は、保護者の同意がある人

●親子コースの幼児は、親子同伴で走行できる人

●参加費(保険料含む)

小・中学生200円

高校生・一般 300円

親子コースは親子で300円

●申込方法 三次市体育協会事務局

(市役所東館4階)にある申込書に参加料(現金)を添えて、個人または学校・団体単位でお申し込みください。

●申込期限 11月21日(火)必着

【注】大会当日の申し込みはできません。

●三次市体育協会事務局

(観光スポーツ交流課内)

0822416216409

0822416216235

### スポーツ写真コンクール 出展者募集!

●対象 スポーツに関連した、練習・競技・大会・式典・応援・地域活動などの様子をとらえた写真

●サイズ 2L版カラー (12.7cm×17.8cm)

※縦・横どちらでも可。

●応募点数 制限なし

●応募資格 撮影者は、職業写真家でないこと

●申込方法 次の項目を記載した応募票を写真の裏面に貼り付け、申込先に送付

①住所②名前③電話番号④撮影年月日⑤撮影場所⑥主題⑦コメント

●申込期限 平成30年1月20日(土)

●審査方法 主催者にて審査会を行い、特選(優秀賞)2点、入選(奨励賞)数点を選考し、受賞者には表彰状および記念品を授与します。

※入賞作品はスポーツの啓発のため、広報資料などに活用します。

●三次市体育協会三次支部

事務局 小原義識

〒728-00006

三次市島敷町624-1

0901317412211

### バスで「ソラミイフェスタ」へ行こう!

●広島空港連絡バス

●利用促進パック

広島空港で、秋の「ソラミイフェスタ」が行われます。三次と広島空港を結ぶバスに乗って、広島空港に出かけてみませんか。

●とき 11月18日(土)・19日(日)

●集合場所 三次駅前・吉舎中学校前バスのりばなど

●内容 広島空港連絡バス往復利用、グッズ引換券、備北交通オリジナル文具セットをプレゼント

※添乗員は同行しません。

●料金 金(三次発)※その他設定あり

大人2200円 小人1100円

### 平成29年度自衛官等採用試験

●申込方法 出発日の前日までに三次市交通観光センター窓口でお申し込みください。

※営業時間8時～18時(日・祝日は17時まで)

●三次市交通観光センター

0822416213154

募集種目	試験期日	受付期間	応募資格 (平成30年4月1日現在)
自衛官候補生	受け付け時にお知らせします	年間を通じて受け付けています	18歳以上 27歳未満の男子
陸上自衛隊 高等工科 学校生徒	平成30年1月6日(土)～ 8日(月・祝)の内1日	11月1日(水) ～12月1日(金)	17歳未満の中卒(見込み含む)男子で、 成績優秀かつ学校長の 推薦が受けられる者
		11月1日(水) ～平成30年 1月9日(火)	17歳未満の中卒 (見込み含む) 男子
一般	1次:平成30年1月20日(土) 2次:平成30年2月1日(木) ～4日(日)の内1日		

●三次地域事務所

0822416210350

http://www.mod.go.jp/

pco/hiroshima/



## 市営住宅 入居者募集

■11月募集住宅 募集戸数：各1戸 募集期間：11月21日(火)～11月30日(木)

住宅名・部屋番号	場 所	月額家賃 (月収による)	構造・間取り等	収入要件 (月収額は法の規定により算定)	その他の要件等
宇賀住宅4-1号 一公営住宅一 (昭和61年度築) 単身申込可	甲奴町宇賀 1205番地2	12,400円～ 18,300円	木造2階建、 3DK、水洗	政令月収額158,000円 以下(高齢者世帯、障 害者世帯などの場合 214,000円以下)の世 帯	①現在、住宅に困っていること。 ②申込者と同居親族が、税金 およびその他の料金を完納 していること。 ③同居者は、夫婦(婚約者、内 縁関係含む)親子を主体と した親族であること。 ④申込者または同居親族が暴 力団員でないこと。
荒瀬住宅2号館6号室 一公営住宅一 (昭和52年度築) 単身申込可	粟屋町 2991番地1	7,000円～ 10,400円	中層耐火5階建(4階)、 3DK、水洗		
荒瀬住宅2号館18号室 一公営住宅一 (昭和52年度築) 単身申込可	粟屋町 2991番地1	7,000円～ 10,400円	中層耐火5階建(2階)、 3DK、水洗		
みよし住宅2号館14号室 一公営住宅一 (昭和45年度築) 単身申込可	三次町 2003番地2	4,800円～ 7,200円	中層耐火4階建(3階)、 2DK、水洗		
みよし住宅3号館24号室 一公営住宅一 (昭和46年度築) 単身申込可	三次町 1995番地	4,900円～ 7,400円	中層耐火4階建(4階)、 2DK、水洗		
みよし住宅4号館16号室 一公営住宅一 (昭和49年度築) 単身申込可	三次町 2018番地2	5,700円～ 8,400円	中層耐火4階建(4階)、 2DK、水洗		
下板木住宅8号 一公営住宅一 (平成6年度築) 単身申込可	三和町下板木 13012番地1	16,400円～ 24,400円	木造2階建、 3DK、水洗		

■随時募集住宅 募集戸数：各1戸、受け付け・審査後入居可能

住宅名・部屋番号	場 所	月額家賃 (月収による)	構造・間取り等	収入要件 (月収額は法の規定により算定)	その他の要件等
大伴住宅11号 一公営住宅一 (平成7年度築) 単身申込可	布野町下布野 552番地1	17,200円～ 25,600円	木造2階建、 3DK、水洗	政令月収額158,000円 以下(高齢者世帯、障 害者世帯などの場合 214,000円以下)の世 帯	①現在、住宅に困っていること。 ②申込者と同居親族が、税金 およびその他の料金を完納 していること。 ③同居者は、夫婦(婚約者、内 縁関係含む)親子を主体と した親族であること。 ④申込者または同居親族が暴 力団員でないこと。
みよし住宅4号館1号室 一公営住宅一 (昭和49年度築) 65才以上の高齢者世帯	三次町 2018番地2	5,700円～ 8,400円	中層耐火4階建(1階)、 2DK、水洗		
敷名第2住宅2号 一公営住宅一 (平成2年度築) 単身申込可	三和町敷名 11468番地4	13,900円～ 20,700円	木造2階建、 3DK、水洗		
天楽住宅3-101号 一公営住宅一 (昭和56年度築) 単身申込可	作木町下作木 828番地1	11,300円～ 16,900円	簡易耐火2階建、 3DK、水洗	政令月収額158,000円を 超え487,000円以下の 世帯	
伊賀和志住宅1-101号 一公営住宅一 (昭和54年度築) 単身申込可	作木町伊賀和志 226番地3	8,100円～ 12,000円	簡易耐火平屋建、 3DK、水洗		
みどりヶ丘団地30号 一特定公共賃貸住宅一 (平成5年度築) 単身向け	三良坂町三良坂 10461番地140	26,000円～ 56,000円	木造平屋建、 2DK、水洗	政令月収額158,000円を 超え487,000円以下の 世帯	
甲奴駅前団地A3-2号室 一特定公共賃貸住宅一 (平成9年度築) 単身申込可	甲奴町本郷 679番地1	37,000円～ 60,000円	中層耐火3階建(3階)、 2DK、水洗		
上作木団地10号棟 一定住住宅一 (平成13年度築) 単身申込可	作木町上作木 353番地13	30,000円	木造2階建、 5DK、水洗	収入要件なし	上記①～④および、三次市に 住民登録されている方、住民 登録を移すことが誓約できる 方。
ニュータウン常清5号棟 一定住住宅一 (平成6年度築) 単身申込不可	作木町下作木 965番地2	25,000円	木造2階建、 4LDK、水洗		
三次市定住促進住宅 (昭和56年～62年度築) 単身申込可	三次町・吉舎町・ 三良坂町	30,000円～ 35,000円	鉄筋5階建、 3DK、水洗	世帯の年間収入の12分 の1の額が、家賃の3倍 以上あること	

\*申し込みの際にマイナンバー(個人番号)と本人の確認を行います。「個人番号カード」か「番号通知カードと確認書類(運転免許証等の顔写真入りのもの1点または健康保険証等顔写真のないもの2点)」をお持ちください。  
 ※入居希望者が募集戸数を超える場合は、当選者と補欠者を抽選で決定します。補欠者は、1年間申込住宅の補欠となります。  
 ※入居要件のうち税等の完納については、当該市町村の税およびその他の料金が課税または賦課されていない方は、この限りではありません。

応募・問 財産管理課住宅管財係 ☎0824-62-6161 FAX0824-62-6235 または各支所

## ■三次市委託職業訓練講座

就職活動中の市民の皆さんと市内事業所にお勤めの方を対象とした訓練講座です。

●受講料：無料 ※ただし、講座によってはテキスト代等が別途必要です。

講座名	期 間	時 間	定員(人)	内 容
介護福祉士受験準備講座	12/2・9	土	9:00～16:00	20 介護福祉士の資格試験のための模擬試験、その解説および基礎知識習得講座

## ■一般職業訓練講座 ※時間は変更になる場合があります

講座名	期 間	時 間	定員(人)	受 講 料 ( )は会員価格
中間管理職研修 (リーダーのための実践心理学講座)	12/6・7	水・木	9:00～16:00	15 20,000円(18,000円) ※昼食費込
日商簿記3級受験準備講座	12/4～H30/2/15	月・木	13:30～16:00	15 19,000円(16,000円) ※テキスト代別
★新講座 ネット検定 日商簿記初級受験準備講座(夜)	12/4～21	月・木	18:30～20:30	15 6,000円(5,000円) ※テキスト代別
ゆっくりパソコン習得コース	12/4～15	月・水・金	13:00～16:00	10 10,000円 ※テキスト代別
年賀状作成コース	12/5～21	火・木	10:00～12:00	10 10,000円 ※テキスト代別

応募・問 広島北部地域職業訓練センター(三次市職業訓練センター) ※定員になり次第、受け付けを締め切りますのでご了承ください。  
 ☎・FAX0824-62-8500 ✉info@nhvtc.ac.jp 🌐http://www.nhvtc.ac.jp/





## ほっと一息しませんか「かわまち cafe」

旭町公園で「かわまちcafe」をオープンします。紅葉に彩られた山なみとキラキラ輝く水面を眺めながらゆったりとしたひとときを過ごしてみませんか。

- ▶と き **11月18日(土)** 10時~15時
- ▶と ころ **三次市旭町公園**  
(西城川堤防上、巴橋より約200m上流)
- ▶内 容 カフェ、道路功労者表彰、野鳥観察会、ものけスタンプラリー健康ウォーキング、フリーマーケットなど
- ▶参加申込 不要 ※小雨決行、荒天中止

☎ 都市建築課都市計画係  
☎0824-62-6160 ㊟0824-62-6166

## 第14回 みよし文化祭「いけ花展」

- ▶と き **11月18日(土)・19日(日)** 9時~17時※19日は16時まで
- ▶と ころ **三次市民ホール サロンホール**
- ▶出瓶者 **池坊6社中、松庭流、閑淵流、小原流、真江園未生流**の三次市文化連盟の会員
- ▶入場料 無料

※お茶席300円、子ども体験教室500円(要事前申込)  
☎ 三次市文化連盟事務局(三次市民ホールきりり内)  
☎0824-62-2222 ㊟0824-62-2230

## プロスポーツ応援事業

### JTサンダース応援隊バスツアー参加者募集!

JTサンダース交流事業実行委員会では、JTサンダースのホームゲームを応援する新春バスツアーを開催します。2018年を、リーグ優勝に挑むJTサンダースの応援で幕開けしましょう!



昨年(2017年)の応援の様子

- ▶と き **平成30年1月6日(土)** 13時5分(第1試合開始)
- ▶と ころ **広島県立総合体育館「広島グリーンアリーナ」**(広島市中区)

※みよしまちづくりセンターを発着場所とし、貸切バスで往復します。

- ▶対 戦  
第1試合 JTサンダース 対 東レアローズ  
第2試合 ジェイテクトSTINGS 対 堺ブレイザーズ
- ▶旅行代金 おとな 4,500円 中学生以下 3,500円
- ▶観 戦 席 S席(アリーナ指定席)
- ▶募集定員 120人 ※定員になり次第、締め切ります。
- ▶募集期限 12月15日(金)
- ▶応募条件 三次市に在住、通勤または通学中の方とその家族

☎・㊟ 観光庁長官登録旅行業第939号  
株式会社農協観光 三次営業支店  
三次市十日市東3-1-1  
☎0824-62-1280 ㊟0824-64-1715

## 冬鳥観察会

- ▶と き **12月16日(土)** 9時30分~12時(受付9時~)
- ▶集合場所 **灰塚ダム知和ウェットランド管理棟**
- ▶参加費 100円
- ▶対 象 小学生以上(小学生は保護者同伴)
- ▶申込期限 12月12日(火)

☎・㊟ 灰塚ダム知和ウェットランド ☎・㊟0824-43-2324



## 第3回 得する街のゼミナール「まちゼミ」開催!

「まちゼミ」とは、お店の方が講師となり、専門知識やコツを受講者に伝える少人数制のゼミナールです。また、市立図書館で「まちゼミ」とのタイアップ企画として、各店舗が行うセミナーに関する本の特集企画を行っています。



- ▶と き **開催中~11月30日(木)**
- ▶と ころ **各参加店舗**
- ▶講座数 5ジャンル全52講座  
(きれい・健康・つくる・まなぶ・たべる)
- ▶申込方法 「まちゼミ」チラシ(参加店で配布、新聞折り込み10月20日)をご覧ください。希望講座を開催するお店に直接お申し込みください。※講座についてのお問い合わせは各店舗へご連絡ください。

☎ 三次商工会議所 ☎0824-62-3125

## とのしき 殿敷いぶし体験参加者募集!

「殿敷」は、山代巴の代表作「荷車の歌」の舞台とされる庄屋屋敷で、作木町で最も古い民家です。この茅葺き屋根の保存作業であるいぶし体験を行います。昔ながらの「いぶし作業」をぜひ、体験してください。作業後は、みなでおむすびと豚汁を食べましょう。



- ▶と き **11月25日(土)** 9時30分~12時
- ▶と ころ **「殿敷」(作木町岡三洲269-1)**  
※現地集合・小雨決行
- ▶定 員 15人 ▶参加費 1人500円
- ▶申込方法 11月20日(月)までに、名前、住所、年齢、電話番号をお知らせください。

☎・㊟ 作木町自治連合会  
☎0824-55-2115 ㊟0824-55-7010

## 「ひろしま さとやま未来博 2017 クロージングイベント」開催

3月から11月までの期間で実施中の「ひろしまさとやま未来博2017」のクロージングイベントが開催されます。さとやま未来博の成果発表、ご当地グルメや特産品などの販売、伝統芸能の上演など中山間地域の「宝」を集めたイベントです。ぜひ、参加して、中山間地域の魅力を感じてください。

- ▶と き **11月26日(日)** 10時~17時30分(予定)
- ▶と ころ **旧広島市民球場跡地**
- ※詳しくは、ホームページ <http://satoyama-mirai2017.jp/>をご覧ください。

☎ ひろしま里山交流プロジェクト実行委員会事務局  
(広島県中山間地域振興課内)  
☎082-513-2634 ㊟satoyamakouryuu@pref.hiroshima.jp





奥田元宋・小由女美術館

## ウィリアム・モリス 原風景でたどるデザインの軌跡

19世紀のイギリスを代表する近代デザインの先駆者、ウィリアム・モリス。動植物を優雅なリズムで描いた美しいデザインは今日も世界中で愛されています。彼の手がけたテキスタイルや壁紙、内装品類など当時の貴重な作品約100点を展示し、その軌跡をたどります。



デザイン：ウィリアム・モリス 内装用ファブリック  
《いちご泥棒》1883年 木版、色刷り、  
インディゴ抜染、木綿 photo © Brain Trust Inc.

▶と き 11月14日(火)～平成30年1月8日(月・祝)

※休館日 12月13日(水)および12月30日(土)から平成30年1月1日(月・祝)まで

▶開館時間 9時30分～17時(入館は閉館の30分前まで) ※12月4日(月)は21時まで開館時間を延長

▶入館料 一般1,000(900)円 ペアチケット(一般男女ペア)1,800円、高校・大学生500(400)円

※中学生以下、身体障害者手帳など所持者は観覧料無料 ※( )内は20人以上の団体および前売り

### 関連行事 おりさくみねこ 織作峰子さんによるギャラリートーク

●と き 11月25日(土) 14時～(1時間程度)

●ところ 企画展示室内

●講師 織作峰子さん

(大阪芸術大学教授 写真学科学科長/大阪芸術大学  
通信教育部長/日本広告写真家協会理事)

※事前申し込み不要 ※展覧会チケットが必要です。

※詳細は美術館へお問い合わせください。

### 常設展

「奥田元宋・奥田小由女の世界」  
日本画家・奥田元宋と人形作家・奥田小由女の代表作をお楽しみください。

### 満月 ロビーコンサート

#### 「冬景色」

●と き 12月4日(月)

14時と19時の二回公演

●出演者 かねおか 金岡 みゆき(ソプラノ)  
きづたまき 木津田 真紀(ピアノ)

《曲目》 冬の夜、雪の街(木下牧子)、  
ロンドンデリーの歌、  
グリーンスリープス ほか  
※曲目が変更になる場合があります。

### ボランティアスタッフ募集!

奥田元宋・小由女美術館は、多くのボランティアの皆さんのご協力によって運営されています。

受付・監視、環境美化、ガイド、広報、事務・イベント、呈茶の各グループの中から、自分に合った活動でボランティアができます。

申・問 奥田元宋・小由女美術館 ☎0824-65-0010 ☎0824-65-0012 ✉info@genso-sayume.jp

### みよし風土記の丘ミュージアム

#### 秋の特別企画展

「やきもの日本縦断旅

―坂口湯呑茶碗コレクション―

●と き 開催中 11月26日(日)

●入館料 一般 500(400)円  
高・大学生 380(300)円  
小・中学生 250(200)円

※( )内は20人以上の団体

#### 土器づくりワークショップ

●と き 11月19日(日) 9時～16時

●講師 当館職員

●内容 大昔と同じ方法で土器をつくり、乾燥させて焼き上げる。

●対象 土器づくりの参加者に限る。(ただし、見学は自由。)

#### パネル展

「広島から世界へ」移住の歴史と日系人の暮らし」

●と き 12月12日(火)～12月24日(日)

●入館料 無料

#### その他予定

三次地域の古墳研究 報告・討論会「三次の古墳を探る」

●と き 11月25日(土) 13時～16時

●講師 植田千佳穂さん(奥田元宋・小由女美術館)、  
伊藤美さん(公益財団法人広島県教育事業団)、  
協坂光彦さん(芸備友の会)、加藤光臣さん、  
桑原隆博さん(三次地方史研究会)、村田晋(当館職員)

スペシャル見学会  
三次の古墳と史跡浄楽寺・七ツ塚古墳群の謎に迫る」

●と き 11月26日(日) 10時～16時

●内容 史跡浄楽寺・七ツ塚古墳群や広島県史跡三玉大塚古墳などの三次の代表的な古墳を巡る古代史謎解きツアー。(午後からバスツアー)

●定員 午前・なし 午後・40人

※バスツアーに関する問い合わせ  
三次市教育委員会文化と学びの課

☎0824-16216191

#### 申・問 みよし風土記の丘ミュージアム

(広島県立歴史民俗資料館)

休館日 月曜日 ※祝日は開館

開館時間 9時～17時(入館は閉館の30分前まで)

☎0824-16612881

☎0824-16613106





三良坂平和美術館企画展

柿手のスケッチブックVol.1

▶と き 開催中～12月24日(日)

ありのまんま展(石合鶴英・留美奈親子)

アートセラピスト石合鶴英が描く、誰もがありのままに素晴らしい世界。イラストレーター石合留美奈が描く、自然や動物のありのままの世界。心がゆるゆるほどこけていく作品が待っています。



▶と き 11月10日(金)～12月3日(日)まで  
▶開館時間 9時～17時(入館は閉館の30分前まで)  
▶休館日 月曜日  
▶入館料 一般150円(120円)65才以上・高校生以下無料  
※( )内は20人以上の団体

☎・📍 三良坂平和美術館 ☎・📠0824-44-3214

吉舎歴史民俗資料館企画展

むかしの農村風景ミニチュア展

懐かしの農村風景をミニチュアで再現。木の皮や板切れなどを利用して、豊原憲吉さんが作った火の見やぐらや水車小屋などのミニチュア作品30点を展示しています。

▶と き 開催中～平成30年3月31日(土)  
▶開館時間 10時～17時(入館は閉館の30分前まで)  
▶休館日 月曜日 ※祝日は開館  
▶入館料 一般150円



※高校生以下、65歳以上、障害者手帳などの所持者とその介助者は無料

常設展

広島県指定史跡「三玉大塚古墳」出土品・復元模型  
吉舎町の山城「南天山城」「平松城」いずれも復元模型

☎ 吉舎歴史民俗資料館 ☎・📠0824-43-2231

第1回 三次市神楽共演大会

三次の神楽を魅力ある観光資源として磨きをかけ、市内をはじめ市外県外神楽団とも情報交流を図り、地域活性化・神楽人口拡大につながるための大会です。心のこもった神楽の舞でお楽しみいただきます。



▶と き 平成30年1月21日(日) 9時45分～18時30分  
▶と ころ 三次市民ホールきりり  
▶出演団体 穴笠神楽団、伊賀和志神楽団、布野神楽団、備後神楽青木社中、茂田神楽団、横谷神楽団  
【ゲスト神楽団】 松原神楽社中(島根県浜田市)、横田神楽団(安芸高田市美土里町)  
▶入 場 料 2,500円(食事券付)全席自由席※中学生以下無料  
▶チケット取扱所 三次市観光協会、三次市役所本庁受付、三次商工会議所、三次広域商工会、CCプラザ、サングリーン、三次市民ホールきりり、三次市立図書館(中央館)

☎ (一社)三次市観光協会 企画開発事業部会  
☎0824-63-9268 📠0824-63-1179

はらみちを美術館企画展

うさぎ人形と布遊び

うさぎ和寛 角 和子

▶と き 開催中～12月3日(日)

▶開館時間 9時～17時  
▶休館日 第3火曜日 ※11月21日  
▶入館料 一般300円 高校生150円



※中学生以下、障害者手帳など所持者とその介助者は無料

☎ はらみちを美術館(君田温泉森の泉内)  
☎0824-53-7021 📠0824-53-2119

美術館あーとあい・きさ企画展

第14回 広島日展会総合小品展

日本最大規模の公募展、日展を舞台に活躍する広島日展会に所属する作家の作品を紹介する展覧会です。日本画・洋画・彫刻・工芸美術・書の5科全部門の作家の作品を展示します。

▶と き 11月12日(日)～12月10日(日)  
▶開館時間 10時～17時(入館は閉館の30分前まで)  
▶休館日 月曜日 ※祝日は開館  
▶入館料 一般400円 65歳以上300円 高校生200円  
※中学生以下、障害者手帳などの所持者とその介助者は無料

次回企画展 所蔵作品展

日本画、洋画、彫塑など、当館が所蔵する作品を展示します。静けさと安らぎのアート空間で、趣の深い作品の数々を、心ゆくまでご鑑賞ください。

●と き 12月17日(日)～平成30年1月10日(水)  
●入館料 一般150円

※高校生以下、65歳以上、障害者手帳などの所持者とその介助者は無料

☎ 美術館あーとあい・きさ ☎・📠0824-43-2231

辻村寿三郎人形館

ふじわらのすみとも 辻村寿三郎独特の世界観で創作した迫力ある作品「藤原純友」を初公開しています。

▶と き 開催中～平成30年3月25日(日)  
▶入館料 一般800(700)円 学生400(300)円  
※中学生以下、障害者手帳など所持者は無料  
※( )内は10人以上の団体料金

三次市歴史民俗資料館

さまよ 彷徨える石燈籠 三次五日市 常夜灯の遍歴

三次町住吉神社前にある大振りな石燈籠。この石燈籠は文政2年(1819年)に船運の守り神として創設された独立した常夜灯です。創設以来190年余の歳月を立ち尽くし、巴橋のもとに繰り広げられた様々な人間模様を見てきた常夜灯のさまよえる足取りをパネル展示しています。

▶と き 開催中～平成30年3月25日(日)  
▶開館時間 10時～17時(入館は閉館の30分前まで)  
▶休館日 水曜日

☎ 辻村寿三郎人形館(三次市歴史民俗資料館内)  
☎・📠0824-64-1036



無料

内容		とき	ところ	問い合わせ先
障害者相談会	「きこえ」に困っている人のための相談会 相談員 伊達 元一郎 (身体障害者相談員) ※要約筆記あり	12月 9日(土) 9時~12時	三次市福祉保健センター 1階相談室	三次市障害者 支援センター ☎0824-65-1131 ☎0824-65-1132
	知的障害の相談会【要予約】 相談員 新元 史子 (知的障害者相談員) 連絡先 ☎090-2297-4546(新元)	12月17日(日) 10時~12時		
	ピア・カウンセリング【要予約】 ピアとは仲間の意味です。同じ障害を持った仲間が相談を受けます。統合失調症などの病気との付き合い方・障害による就職や生活の悩みほか。	随時 カウンセリング時間 約1時間		
三次市福祉総合相談支援センター (高齢者・障害者・生活に困っている方の相談ほか)		平日の8時30分~17時15分	三次市福祉保健センター	三次市福祉総合 相談支援センター (社会福祉課 福祉総合相談係) ☎0824-62-6284 ☎0824-62-6404
三次市福祉総合相談支援センター巡回相談会 ※福祉に関わる6つの相談機関の相談員が対応		11月15日(水) 10時~12時	吉舎保健センター	市民課市民窓口係 (消費生活センター) ☎0824-62-6222 ☎0824-63-2809
		12月13日(水) 10時~12時	君田保健センター	
消費生活相談		月・火・木・金曜日 9時~16時	市役所東館1階	市民課市民窓口係 (消費生活センター) ☎0824-62-6222 ☎0824-63-2809
無料法律相談【要予約】 ※弁護士が対応		11月16日(木) 13時~16時	市役所本館6階	
		12月 7日(木) 13時~16時	みよしまちづくりセンター	
広島北部巡回法律相談センター【要予約】 ※弁護士が対応		11月24日(金)	市役所吉舎支所	広島北部巡回 法律相談センター ☎0120-969-214 (9時30分~16時)
		12月 8日(金)	市役所布野支所	
三次市女性・子育て相談支援センター (DV等の困りごと、子育ての悩み、ひとり親家庭の支援に関する事など。専門の相談員が対応)		平日の8時30分~17時15分	市役所東館2階	女性活躍支援課女性活躍支援係(女性・子育て相談支援センター) ☎0824-64-6011 ☎0824-62-6300
雇用のトラブル ※事業主と労働組合・労働者個人との紛争の円満な解決をお手伝いします。		平日の8時30分~12時 13時~17時	県庁東館7階	広島県労働委員会事務局 ☎082-513-5162 ☎082-228-2075
年金・労働相談会 (障害年金、職場トラブルほか。社会保険労務士が対応) ※年金相談の方は年金定期便をご持参ください。		12月13日(水) 平成30年1月10日(水) 13時30分~16時	三次コミュニティセンター	社会保険労務士 井上澄子事務所 ☎0824-62-0323
行政相談 (国等に対する意見ほか。行政相談委員が対応) ※日程が変更される場合がありますので、ご利用の際はお問い合わせください。		11月20日(月) 9時~12時	みらさか福祉センター	総務省中国四国管区 行政評価局 ☎082-228-6173 ☎082-228-4955
		11月30日(木) 14時~17時	十日市コミュニティセンター	
		12月 8日(金) 9時~12時	市役所甲奴支所	
			作木山村開発センター	
		12月12日(火) 10時~15時	みわ保健センター	
			市役所吉舎支所	
		12月13日(水) 9時~12時	三次市福祉保健センター	
12月13日(水) 10時~12時	君田保健センター			
就職に向けたスキルアップ相談会 【対象】15歳~39歳の方 自分に合った就職活動の方法ほか。 ※電話でお申し込みください。		12月13日(水) 13時~15時	ハローワーク三次 大会議室	ひろしま北部若者 サポートステーション ☎082-516-6557





消費者の味方

訪問して買い取りを行う業者との契約は慎重に！

■相談例

「不用品があれば買い取る」と突然、女性が訪問してきた。いろいろな洋服などを出したが、「壊れた宝飾品があれば出してほしい」といわれ、指輪などを含め2万5千円で買い取ってもらった。その後、形見の指輪を渡したことを後悔し、また買い取り価格が安すぎると思い、買い戻したいと電話をしたところ「商品は別の業者に渡してしまった」といわれた。  
(60歳代 女性)

■ひとことアドバイス

- 自宅で物品を買い取ってもらう訪問購入では、購入業者は突然訪問して勧誘することはできません。このような行為を行う購入業者を家に入れないようにしましょう。
- 購入業者は、前もって電話などで連絡した場合でも、消費者が事前に承諾した買い取り対象以外の物品について売却を求めることはできません。「貴金属はないか」などと当初とは違う物品の売却を突然求められたときは、きっぱりと断りましょう。
- 訪問購入はクーリング・オフができます（法律で定められた書面を受け取った日を含めて8日間）。この期間内は購入業者に物品を引き渡さないこともできるので、物品を渡さないことがトラブルを防ぐ一つの方法となります。

(独)国民生活センター「見守り新鮮情報」から

☎ 市民課市民窓口係(消費生活センター) ☎0824-62-6222 ☎0824-63-2809

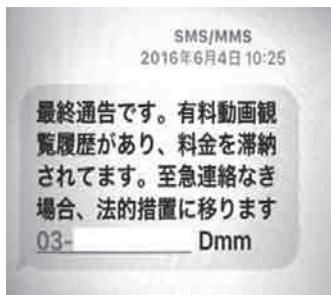
三次警察署管内防犯組合連合会・三次警察署

☎ 三次警察署 ☎0824-64-0110 ☎0824-64-0116

地域安全ニュース

ショートメールを利用した詐欺に注意！

年齢・性別を問わず被害が発生しています  
こんなメールが届いたら詐欺！



・表示された電話番号に連絡すると、「有料サイト料の滞納がある。支払わないと裁判になる」「コンビニの電子マネーで支払って」「電子マネーの番号を教えて」「番号を教える」といわれ、利用権をだましとられるものです。

●身に覚えのない請求は無視しましょう！



平成28年～平成32年

「めざそう！安全・安心・日本一」  
ひろしまアクション・プラン

運動目標

県民だれもが穏やかで幸せな暮らしを実感できる  
日本一安全・安心な広島県の実現

重点項目

- 身近な犯罪被害の抑止
- 子供・女性・高齢者等の安全確保
- 新たな犯罪脅威への対応

なくそう特殊詐欺被害

アンダー  
5  
作戦

全国一斉「女性の人権ホットライン」強化週間  
専用相談電話「0570-070-810」にご相談ください！

配偶者やパートナーからの暴力、ストーカー行為といった女性をめぐる様々な人権問題についての相談を受け付ける専用電話相談を開設しています。ひとりで悩まず、ご相談ください。

- と き 11月13日(月)～19日(日)
- 受付時間 8時30分～19時まで  
※ただし、土・日曜日は10時～17時
- 相談員 広島法務局職員および  
広島県人権擁護委員

Pi-net



「情報ストリート  
あっちこっち三次」放送中



三次の話題満載！

月～金曜日 17時30分スタート

生放送 ▶ ニュース ▶ 特集 ▶ お知らせ ▶ 天気

特別番組「子ども音楽交流会」

放送日 11月25日(土) 13時～ ほか

10月24日(火)に三次市民ホールきりりで開催された、小学生による合唱音楽祭。市内7つの小学校の児童が参加して、美しいハーモニーを披露します。

三次市の番組

「市役所ほっとニュース」 デジタル11Ch 毎週水曜日～新内容

「広報みよし朗読の時間」 デジタル121Ch 毎月17日・18日 9時～

Pi-net

お問い合わせ 〒728-0013 三次市十日市東5-19-1

お申し込みは 株式会社三次ケーブルビジョン

☎0824-65-2211



## 広島県立みよし公園へ行こう!

甲・問 広島県立みよし公園 (指定管理者: ミズノグループ)  
☎(0824) 66-3366 ㊟(0824) 66-3370

※詳しくは、ミズノグループのホームページをご覧ください。



### ミズノ・スポーツ塾 (とび箱教室)

**と き** 12月21日(木)

- ・幼児の部 (年中・年長)  
17時~17時50分
- ・小学生の部 (1~3年生)  
18時~18時50分

**定 員** 各部先着10人

**参加費** 1人800円



### ビギナーフットサル@comienzo

「comienzo=始めるぞ!」新しくスポーツにチャレンジする人を応援する教室を開催しています。初回は無料で体験できます!

**と き** 木曜日 19時30分~21時

※用具撤去時間も含まれています。

**対 象** 中学生以上 **参加費** 1回1人1,000円

※お得な回数券3,600円(4枚つづり)もあります。



## 12月の主な行事

みよし運動公園 (東酒屋町) ☎0824-62-1994 ㊟0824-64-0344	
2日(土)	第43回三次市民マラソン大会
2日(土)・3日(日)	三次きんさいスタジアム少年野球大会
3日(日)	広島シティーリーグ
3日(日)・9日(土)・10日(日)	U-10サッカーフェスティバル北支部代表決定戦
16日(土)	三次市スポーツ少年団総合交歓会駅伝大会
16日(土)・17日(日)	第5回日本少年野球広島 ニューシティライオンズ旗少年硬式野球大会
広島県立みよし公園 (四拾貫町) ☎0824-66-3366 ㊟0824-66-3370	
2日(土)	ソフトテニス広島県国体少年強化練習会 きんさいフットサルリーグ2017

10日(日)	第26回三次義士祭奉納剣道大会
11日(月)	三次市パークゴルフ協会月例会
12日(火)	第109回ミズノ杯パークゴルフ大会
16日(土)・17日(日)	平成29年度三次市・庄原市中学校 バスケットボール新人大会 きんさいフットサルリーグ2017
18日(月)	ガーデニング教室
19日(火)	PGともえ会月例会
21日(水)	ミズノ・スポーツ塾 (とび箱)
23日(土・祝)・24日(日)	2017-18シリーズ ホームゲーム 広島ドラゴンフライズ 対戦 バンビシャス奈良
26日(火)	ソフトテニス広島県国体少年強化練習会

## 第64回三次駅伝競走大会の結果

皆さんからのご支援やご協力、そして温かい声援をありがとうございました。

※詳しい競技結果は、市ホームページをご覧ください。

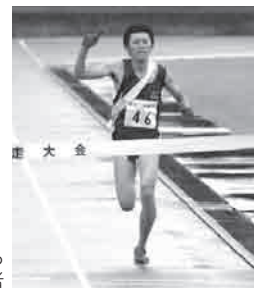
10月15日(日)開催、男子:17.8km 女子:14.8km

★: 大会記録更新

部 門 (前回までの大会記録)	1 位	2 位	3 位
中学校男子 (0:57:14)	広島市立三和中学校 (1:00:40)	十日市中学校 (1:02:48)	塩町中学校 (1:04:20)
中学校女子 (0:53:43)	広島市立三和中学校 (0:57:19)	十日市中学校 (0:59:43)	塩町中学校 (1:01:16)
高校男子 (0:57:32)	三次高等学校 (1:01:05)	日彰館高等学校 (1:03:10)	三次青陵高等学校A (1:07:06)
高校女子 (0:54:09)	広島市立広島商業高等学校 (1:03:19)	日彰館高等学校 (1:13:01)	—
一般男子 (0:58:30)	からあげマーライオン (0:58:33)	廣大ランナーズA (1:00:09)	ビューアーズ Pure's (1:01:21)
一般女子 (0:59:13)	霞えんじえるすA (★0:57:55)	霞えんじえるすB (1:07:20)	ランニング ウーマン Running Woman (1:16:43)

また、11月19日(日)に開催される、中国中学校駅伝競走大会には、男女それぞれつぎの中学校が出場します。

男子の部	女子の部
十日市中学校	塩町中学校
塩町中学校	甲奴中学校
三次中学校	三良坂中学校



問 三次駅伝競走大会実行委員会 (三次市体育協会)  
☎0824-62-6409

ゴールする一般男子1位の「からあげマーライオン」の最終走者





## 人口の動き

10月31日現在  
( )は対前月比※外国人を含む

人口総数	53,348人(-47人)
男	25,308人(-16人)
女	28,040人(-31人)
世帯総数	23,579世帯(+5世帯)

## 9月の求人・求職状況 ハローワーク三次

月間有効求職者数	824人
月間有効求人数	1,426人
月間有効求人倍率	1.73倍

求人募集・仕事の相談はハローワークへ！  
☎0824-62-8609 ㊚0824-62-1859

## 10月の気象

気象庁(三次地点)  
気象統計資料による

降水量	300.0mm
平均気温	15.5℃
最高気温	28.8℃(11日)
最低気温	4.1℃(31日)

## 10月の放射線量

10月25日(水)  
地上1mの高さで簡易測定

単位：マイクロシーベルト毎時

本庁本館前	0.070	吉舎支所前	0.134
君田支所前	0.140	三良坂支所前	0.132
布野支所前	0.134	三和支所前	0.128
作木支所前	0.158	甲奴支所前	0.162

※測定数値は、健康に影響するレベルではありません。  
※「放射線量の測定」についての詳細は、市ホームページをご覧ください。

## 11月の納付

納期限は  
11月30日(木曜日)です

- ▶固定資産税・都市計画税(4期)
- ▶国民健康保険税(普通徴収5期)

【課税内容について】課税課資産税係 ☎0824-62-6124  
課税課市民税係 ☎0824-62-6122

- ▶介護保険料(普通徴収6期)
- ▶後期高齢者医療保険料(普通徴収5期)

【保険料の内容について】市民課保険年金係 ☎0824-62-6134

※納付相談はいつでも気軽にご連絡ください。

【納付方法について】収納課収納係 ☎0824-62-6127

## 編集後記

10月28日(土)にみよし運動公園陸上競技場で開催された陸上教室を取材しました。講師の飯塚翔太選手たち日本を代表するトップアスリートを前に、初めのうちは硬かった子どもたちの表情が、体を動かすうちに徐々にほぐれていき、教室が進むにつれ、選手たちと一緒に笑顔いっぱいフィールドを駆け抜けていた姿が印象的でした。子どもたちにとっては、「早く走る」「遠くに飛ぶ」ための技術だけでなく、運動することの楽しさや喜びを選手たちから教わるのができた、心に残る1日になったことと思います。(〇)

## ◇お詫びと訂正

「広報みよし」10月号の記事に誤りがありましたので、お詫びして訂正します。  
P17 「祝 世界大会・全国大会出場おめでとうございます」で紹介した殿納 遼生さんを「吉舎中学校出身」と掲載しましたが、正しくは、「吉舎小学校出身」です。

P35 「人口の動き」	誤	正
人口総数	53,396人	53,395人
男	25,325人	25,324人

## 「第9回 本のメッセージカードコンクール」入賞者 発表!

今年もたくさんのご応募をいただきありがとうございました。審査の結果、1,063点の応募作品の中から「図書館賞」「団体賞」が選ばれました。

## 図書館賞受賞者

(敬称略)

## 小学校低学年の部

佐々木 夢羽(田幸小1年) 西村 来(田幸小2年)

## 小学校中学年の部

平本 夢乃(甲奴小4年) 福利 美空(吉舎小4年)

## 小学校高学年の部

伊藤 柚姫(三次小5年) 立畑 美柚(作木小6年)

## 中学生の部

大槻 星歌(塩町中1年) 登田日奈詩(十日市中2年)

江藤 真実(作木中3年)

## 一般の部 佐藤 美穂

## 団体賞 田幸小学校

このほか、「入選」に55人が選ばれました。

## ●入賞作品の展示

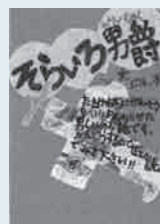
とき 展示中～11月30日(木)

ところ 市立図書館(中央館)

※中央館での展示後、市内各図書館を巡回します。力作の数々を、ぜひご覧ください。

## 問 市立図書館(中央館)

☎0824-62-2639 ㊚0824-63-2861



行事名	とき	対象
<b>市立図書館(中央館)</b> ☎0824-62-2639 ㊚0824-63-2861 ※場所はいずれも2階(置コーナー)です。		
このほんだいすき ぷーさんの会	12月 2日(土) 10:30～	乳幼児から
ぐるんぱ	12月13日(水) 10:30～	乳幼児から
紙芝居劇団「ことり」 with 絵本の森	12月20日(水) 10:30～	乳幼児から
たんぼぼ	12月16日(土) 14:00～	幼児から
<b>君田図書館</b> ☎㊚0824-53-7050		
ばんびのお話し広場	12月16日(土) 15:00～	幼児から
<b>布野図書館</b> ☎㊚0824-54-2288		
絵本の会「空色のたね」	12月16日(土) 10:30～	幼児から
<b>作木図書館</b> ☎㊚0824-55-2610		
絵本の会「どんぐり」	12月14日(木) 15:15～	幼児から
<b>吉舎図書館</b> ☎㊚0824-43-4513		
おはなし広場	12月 9日(土) 10:30～	幼児から一般
<b>三良坂図書館</b> ☎㊚0824-44-4506		
おはなし会	12月19日(火) 10:30～	乳幼児から
<b>三和図書館</b> ☎0824-52-3739 ㊚0824-52-3740		
読書会	12月 7日(木) 9:30～	一般
絵本の広場	12月16日(土) 14:00～	幼児から
おひざにだっこ おはなしタイム	12月20日(水) 10:30～	乳幼児
<b>甲奴図書館</b> ☎0847-67-3532 ㊚0847-67-3538		
「へびくんのおさんぽ」 のおはなし会	12月 9日(土) 10:00～	幼児から一般

※日程が変更になる場合があります。



# がんばれ! 三次の女性・若者・シニア起業家

「三次市女性・若者・シニア起業支援事業補助金」を活用して起業された皆さんをご紹介します

Vol. 12



代表 <sup>おとみつ</sup> 音光 ゆかり さん

「Un ami」とは、フランス語で「仲間」「友達」という意味です。私と飼い主、私とワンちゃん、「みんな仲間だよ」という気持ちを込めて付けました。

トリミングの前にはしっかりカウンセリングさせてもらって、希望を伺っています。小さなお店ですが、愛情こめて一匹一匹としっかり向き合い、その子の良さを最大限に引き出します。

「今までにないくらい、うちの子を可愛くしたい!」と思われる方は、ぜひお店に来てください。

## 起業したきっかけは?

小さい頃から、「絶対トリマーになりたい!」と思っていました。高校進学の時にも、その道を選ぶために進学先を選びました。

大きなお店よりも、自宅兼店舗のような自分の目の届く範囲で、お客さんとも、ワンちゃんとも密な、小さくても1対1で向き合える規模のお店にしたいと思っていました。

そんな時に、縁あって夫の実家がある三次市に帰り、家を建てることになりました。「それなら、夢だったお店をしたい!」と考えていた時に、三次市の補助金があることを知り、チャンスだと思い、平成27年11月にオープンしました。

## お店の特徴は?

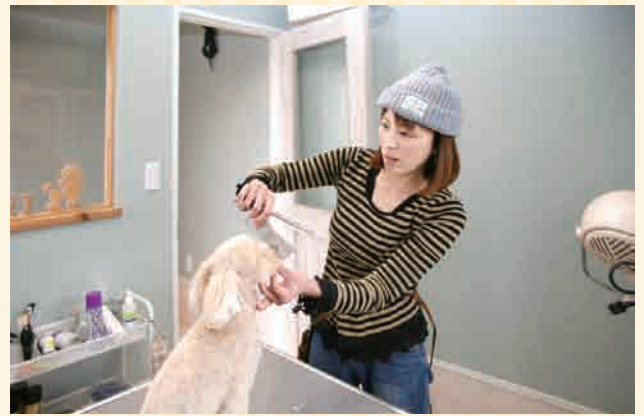
私がこれまでトリマーとして勤める中で培ってきた「技術」に自信を持っています。私のトリミングの技術で、オシャレなカットをしたことのない子をオシャレにしたり、お客さんに「うちの子、こんなに可愛くなるんだ!」と思っていただきたいです。

メニューには、炭酸泉温浴やシルク泡パックがあります。また、皮膚や毛のケアにも力を入れています。

お店では、ワンちゃんのフードも販売しています。フードは、実際に味見をして選んでいます。おやつに関しても必ず国産で、無添加のものを選んでいきます。

## 今後の目標は?

お客さんが「ここをこんな感じにしておいてもらえたら嬉しい」とポロッと言われたことができるように心がけていきたいです。例えば、ワンちゃんの爪を切っても、切りっぱなしだと飼い主の洋服にひっかかってしまうことが、研ぐというひと手間を加えることで解消されます。お客さんが家に帰ってから気づかれるような、小さなことかもしれませんが、「ここだったらしてもらえた。よかった」と言ってもらえるようなお店をめざしています。将来は、「県北でトリミングならUn ami」と皆さんに言ってもらえるようなお店にしたいです。



カットの様子



店内



## 事業所概要 dogsalon Un ami

住所: 三次市東酒屋町542-2

電話: 0824-53-1616

定休日: 日曜日・祝日

営業時間: 9時~17時

HP: <http://www.dogsalon-un-ami.com/>

Facebook: Dogsalon Un ami

Instagram: @dogsalon\_un\_ami



☎ 0824-62-6171 FAX 0824-64-0172

