



# みよし

2  
如月

人と人、地域と人を結ぶ情報誌  
№2017.2.10 No.155



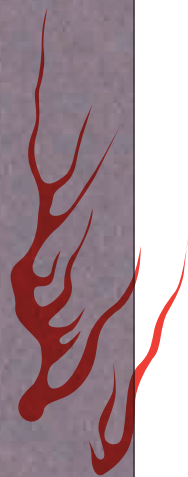
Pick up

「湯本豪一コレクション」約3000点が三次市へ！  
 ゆもところうち  
 昨年11月、妖怪研究家 湯本豪一さんから、約3000点に及ぶ妖怪資料のコレクションについて、三次市へ寄贈の申し込みがありました。12月20日(火)には、今回の寄贈のきっかけとなった「稲生物怪録\*」の舞台である三次町の三次コミュニティセンターで、資料の寄贈についての調印式を行いました。この資料は、市の貴重な財産として、平成30年夏の開館を目標としている「三次地区拠点施設」で展示・收藏し、三次地区

をはじめ、三次市へ多くの人に訪れてもらえるよう有効に活用しながら、後世へ大切に引き継いでいきます。

\*稲生物怪録とは…  
 三次町を舞台とした全国的にも著名な江戸時代の妖怪物語。稲生平太郎という若者が1カ月間にわたって、ものけと遭遇するが何事にも動じず、ついにはものけが逃げ出すというあらすじ。江戸時代から絵巻などが制作され、明治時代以降も怪談本などとして引き継がれ、現代でも小説や映画、絵本、オペラにもなるなど、今日まで様々な形で多くの人に親しまれている。

## 日本一の妖怪資料



今月の表紙

### ブエナス タルデス (こんにちは) ~東京オリンピック・パラリンピック

事前合宿誘致に向けて～



メキシコ・オリンピック委員会視察団が1月27日(金)、2020年東京オリンピックの事前合宿に関する視察で三次市を訪問されました。表紙の写真は、市役

所玄関において視察団の皆さんの到着を出迎えた時の1枚。集まった職員らはメキシコ合衆国の国旗を振って、公用語のスペイン語で「ブエナス タルデス(こんにちは)」と声を掛け合いました。増田市長が身に着けている紺色のダウンベストは、視察団から贈られたもので、胸にはメキシコ合衆国の国旗と五輪のロゴマークが施されています。上の写真は、三次市の紹介とともに、増田市長が1964年東京オリンピックで聖火ランナーとして市内を走った時の自身のユニホームを披露し、和やかに会議が進行する様子。

※9ページに関連記事を掲載しています。

### もくじ

CONTENTS

- 02 PICK UP
  - ▶湯本豪一コレクション
  - ▶平成29年4月から水道料金等が変わります
  - ▶「行政チェック市民会議」からの提言
  - ▶ピオネットのデータ放送が開始
- 09 みよしで暮らそう！  
市長コラム「私のメッセージ」
- 10 みよしスペシャルトピックス
- 12 すこやか情報
- 16 子育て応援隊
- 17 エコでいこう！
- 18 インフォメーション
- 24 きりこちゃんオススメ！おでかけガイド
- 28 各種相談
- 30 スポーツ大好き！
- 31 図書館ニュース・人口ほか
- 32 三次 ⇄ 広島空港バスが走ります！







丸メンコ



傘お化け印籠



九尾の狐図刺子半纏(裏地)



河童凶罽



### 湯本豪一さんプロフィール

妖怪研究家。妖怪に関する資料収集、研究を行いながら、川崎市市民ミュージアム学芸員、学芸室長を経て、大学で妖怪などについて教える。

(東京都江戸川区在住)



百鬼夜行絵巻(部分)

### 湯本豪一コレクション

個人としては「日本一の妖怪コレクション」と言われているものです。

稲生物怪録や百鬼夜行絵巻、浮世絵師 歌川国芳や月岡芳年の錦絵など定番の資料にとどまらず、罽や印籠、半纏や着物、焼物や紙芝居、ポスターなどの近代、現代資料、さらには妖怪のミイラまで含まれます。他では見ることのできない資料や未公開の資料も数多くあり、妖怪文化の裾野の広さを体系的に知ることができる貴重なコレクションです。

### 三次地区拠点施設

三次市文化会館跡地(三次町)に、平成30年夏の開館を目標に事業を進めている三次地区の文化、観光、交流、まちづくり等の拠点となる施設です。

展示棟と交流棟の2つの施設で構成し、広場や駐車場なども整備します。展示棟は「(仮称)湯本豪一記念日本妖怪博物館(三次もののけミュージアム)」とし、寄贈された湯本豪一コレクションや稲生物怪録をはじめ、妖怪をテーマとした展示を行う予定です。

### 関係政策課係

☎(0824)62-6407  
FAX(0824)62-6223



## 平成29年4月から水道料金等が変わります

平成29年4月使用分（6月請求分）から、現水道事業（旧三次市エリア）の水道料金体系を見直し、水道料金を改定します。また、平成29年4月から、現簡易水道事業（旧町村エリア）の新規接続時の施設分担金（加入金）が変わります。



### ●水道料金改定の経緯

水道料金（旧三次市エリア）は、経営努力により平成8年度に改定して以来21年間据え置いてきました。近年の人口減少、少子高齢化といった人口構成の変化、節水意識の向上や節水器具の普及により水需要は減少しており、今後も給水収益の大幅な増加は見込めません。一方で、施設の維持管理費や老朽化した施設の更新費の増加などで厳しい経営状況が続くものと推測しています。また、平成29年4月1日に簡易水道事業を水道事業に統合することに伴い、現在2つある料金体系を一本化する必要や販売損（水をつくる値段と売る値段との差）が生じているなどの問題も抱えています。

こうした状況を踏まえ、「三次市水道使用料等検討委員会」において、水道料金の適正化などについて審議の結果、「統合後の水道料金は現簡易水道の料金体系を基本に料金を統一すべきである。ただし、一気に引き上げると生活に影響があるので、特に旧三次市エリアの家事用については、当分の間は最大2割増まで」という報告をいただきました。この報告を尊重し、昨年12月市議会定例会での審議および議決を経て、水道料金の改定を次のとおり行うこととしました。

### ●料金改定の内容

一気に引き上げないように、当分の間、引き上げ幅を「家事用」で最大2割まで、「営業用」で最大2割9分までとします。なお、メーター使用料と現簡易水道事業の水道料金は現行のままです。水道料金の新旧料金体系は、表1・2のとおりです。

### ●新規接続時の施設分担金（加入金）の取り扱い

平成29年4月から、現簡易水道事業（旧町村エリア）への新規接続時の施設分担金は、現水道事業の施設分担金に統一します。

表1 水道料金体系（改定前）

用途	1カ月当たり使用料（税抜）			
	基本水量	基本料金	超過水量	超過料金（1㎡につき）
家事用	8㎡	1,030円	8㎡を超え20㎡まで	140円
			20㎡を超え50㎡まで	155円
			50㎡を超えるもの	180円
営業用	20㎡	3,090円	20㎡を超え100㎡まで	190円
			100㎡を超えるもの	205円
官公署 学校用	20㎡	3,090円	20㎡を超え100㎡まで	190円
			100㎡を超えるもの	205円
工場用	400㎡	75,900円	400㎡を超え2,000㎡まで	230円
			2,000㎡を超えるもの	240円
臨時用	10㎡	3,090円	10㎡を超えるもの	450円



表2 水道料金体系(改定後)

用途	1カ月当たり使用料(税抜)			
	基本水量	基本料金	超過水量	超過料金(1㎡につき)
家事用	8㎡	1,215円	8㎡を超えるもの	171円
営業用	10㎡	2,000円	10㎡を超えるもの	200円
官公署学校用	10㎡	2,000円	10㎡を超えるもの	220円
工場用	10㎡	2,000円	10㎡を超えるもの	220円
臨時用	10㎡	2,000円	10㎡を超えるもの	220円

施設分担金表(税込)

種別	事業名	口径					
		13mm	20mm	25mm	30mm	40mm	50mm
施設分担金 (加入金)	水道事業	43,200円	97,200円	162,000円	324,000円	540,000円	972,000円
	簡易水道事業	一律54,000円(平成29年3月末まで)					

※簡易水道事業の加入金における差額分の取り扱いは、メーターの各口径において、現水道事業の施設分担金を納付してあるものとみなします。ただし、13mmについては「43,200円(税込)」は、「54,000円(税込)」と読み替えます。

### ●平均的な使用水量による料金算出の比較表

(例えば、家事用、メーター20mm、使用水量20㎡/月の場合)

		改定前	改定後
水道料金	基本料金(8㎡まで)	1,030円	1,215円
	超過料金 (8㎡を超え20㎡まで)	1㎡当たり140円 140円×(20㎡-8㎡)=1,680円	1㎡当たり171円 171円×(20㎡-8㎡)=2,052円
	計	(1,030円+1,680円)+ 消費税8%=2,926円	(1,215円+2,052円)+ 消費税8%=3,528円
メーター使用料		110円+消費税8%=118円	110円+消費税8%=118円
合計		2,926円+118円=3,044円	3,528円+118円=3,646円

### ●今後の経営改善に向けた水道局の取り組み

引き続き、市民の皆さんに安全でおいしい水をお届けするため、経営の効率化に向けて、次のことに取り組みますので、今回の料金改定等について、ご理解とご協力をお願いします。

- ①有収率の向上 これまでの漏水調査方法に他の調査方法を併用して調査を行います。
- ②接続率の向上 接続率の低い地区には、より強い加入促進活動を行います。
- ③統合を踏まえた経営の効率化 効率的な更新計画を作成し、施設の統廃合や更新を進めます。
- ④経営状況の再検証 料金改定後3年経過毎に再検証を行います。

☎ 水道課営業係 ☎ (0824) 62-4843 ☎ (0824) 62-8111



# 市民目線で 市役所の仕事をチェック

## 「行政チェック市民会議」からの提言

平成28年12月28日(水)、「行政チェック市民会議」からの提言が、市長に提出されました。その提言内容の要旨を紹介します。

「行政チェック市民会議からの提言」とは…

市の仕事を市内部で評価した結果を、公募市民・学識経験者などで構成する「行政チェック市民会議」でチェックしていただいています。平成28年度は、市が実施した58の施策\*と179の事務事業の評価のうち、市民会議で重要とされた6つの施策と4つの事務事業を対象に、市民の視点による外部評価が行われました。  
\* 施策とは：関連した事務事業を一つにまとめて考えたもの。

### 【施策評価】

**①ふるさと三次を愛し、未来を創造する力を育む教育の推進**  
(教育委員会)

子どもたちの夢や志を表現させるためには、基礎的な学力を定着させることが重要です。市費教員を含めて教員のスキルアップに努めるとともに、子どもたちの自己肯定感の向上、不登校や発達障害などの児童・生徒への適切な対応を含め、子どもたちの学力向上につながる取り組みの継続が必要と考えます。

一方で、子どもたちにおける三次を愛してもらえようという取り組みも必要であり、地域行事への子ども

の参加や地域人材を外部講師として受け入れるなど、積極的に地域の教育力を生かしてください。

**②持続可能な地域公共交通網の構築**  
(地域振興部)

利用者の減少により、行政負担が増加しており、難しい問題であることは理解できます。また、市民として路線や便数の維持を求めるからは、自ら利用することの必要性も認識しています。地域公共交通の課題に対しては、今後、住民自治の力で解決していける可能性を探っていく必要性が、ますます高まっていくと考えます。また、地域の実情に応じ



もりべ せいいち 森邊成一会長(中)と さとう あきひろ 佐藤明寛副会長(左)から 提言書の提出を受ける増田市長

**③活力あるお店づくりとにぎわいの創出**  
(産業環境部)

た交通体系は何か、住民とともに検討を進め、本当に必要な人が利用できるように、柔軟な支援体制が確立されることを期待します。

補助金を活用して新たに開業した店舗の廃業は少なく、商工会議所や広域商工会といった経済団体との連携により、円滑な相談・支援体制が構築されていることは大いに評価できます。一方で、起業を目的とした移住者呼び込むことも有効だと考えられます。定住対策課にも類似の事業があり、商工労働課への窓口の

**④観光資源を活かした集客力の向上**  
(地域振興部)

一本化を望みます。また、にぎわいが創出できていることを検証できるような指標(客数や売上額の推移など)の設定が必要と考えます。

外国人観光客が、今後も増加すると見込まれます。ターゲットを絞り込み、おもてなしの気運の醸成に努めてください。また、宿泊客の増加など、観光消費額の向上にむけた取り組みを期待します。三次版DMOの設立に向けて取り組まれています。が、市内の業者や施設の経営者、経済団体などの意見をよく聞くとともに、市役所内部の連携を強化し、効果的なものとなることを期待します。

**⑤都市の中枢・拠点性の強化**  
(建設部)

都市の中枢・拠点性を考えるうえで、市街地と旧町村の拠点の強化やそれらを結ぶネットワークの確保といった、全体イメージを描く必要があります。また、都市計画マスタープランの進捗管理や、住民からの評価を聞くなどの仕組みづくりに努めてください。

三良坂町における土地区画整理事





業では、三良坂町の拠点として、また、定住対策の観点からも、引き続き進めていただきたいと考えます。道の駅ゆめランド布野などについても、地域住民の生活を支える地域の拠点として、機能集積を進める必要があると考えます。さらに、三川合流部周辺河川環境整備事業については、市民の憩いの場・にぎわいの場となるよう、整備を進めてください。

## ⑥ 住民自治の推進(地域振興部)

地域応援隊については、成果が上がっている地域がある一方で、十分な活動には至っていない地域があるなど、地域間に温度差があります。住民自治組織において機能や役割の認識が十分浸透していないことが原因と考えられますので、丁寧な説明と必要に応じた見直しが求められます。また、住民自治組織に対する補助事業や交付金などの制度は、積極的な情報発信を行うとともに、再構築を行うに当たっては、今ある制度をコーディネートし、地域の強みを十分に生かせる仕組みとなるよう検討してください。

## 【事務事業評価】

### ① 3歳未満児の保育所入所枠 拡充事業 (子育て支援課)

この事業は、先進的で充実した三次市の子育て施策における重要な位置づけであると考えられ、継続的に実施してほしいと願います。一方、課題としては保育士の確保が考えられ、正規職員としての保育士の確保と同時に、臨時保育士が、長く安定的に働き続けられるよう、処遇改善を進めていただきたいと考えます。また、保育士の資質向上に関しては、研修の充実やスキルの継承などにより、温かみのある保育士の育成に努めてください。

### ② 自主防災組織等整備事業 (危機管理課)

防災士を地域の防災リーダーとして育成する方針は有益だと考えます。概ねすべての地域が目標を達成していることは評価できますが、防災士の資格を取得しても、活動していない方や活動の方法が分からない方がいるという現状もあります。甲奴地域をモデルケースとして、他の自主防災組織に活動事例を広めるなど、市全域で防災力が高まることを期待

します。また、災害時は、より小さい地域単位でのまとまりが重要となるため、自主防災組織のリーダーや防災士資格を持つ人、消防団などとの連携を深める取り組みを進めることが重要です。

### ③ 広島空港連絡バス運行事業 (地域振興課)

空港までの移動が大変便利になり、評価する利用者の声もあります。モニタリングのために3年間は継続して社会実験を実施してください。ただし、赤字の補てんを積み重ねるようでは、広く一般市民の納得は得られません。例えば、旅行代理店と連携した観光とのタイアップなど、引き続き利用促進に努めてください。

### ④ 集落支援員事業(地域振興課)

転入者に向けた定住対策の仕事だけではなく、各集落支援員の活動の中で、集落の在り方について考え、広い意味での地域づくりに目配りできる活動に発展することを期待します。また、数年後は集落支援員に対する国の補助金が終了することが予想されます。蓄積された知識や経験を無駄にしないためにも、取り組みの成果を十分に検証し、定住対策

や地域づくりの核となる人材として、継続的に活動できる仕組みが構築されることを願います。



行政チェック市民会議の様子

※紙面の都合上、提言内容を要約して掲載しています。

## 問 企画調整課企画調整係

☎ (0824) 6216115  
FAX (0824) 6216137

三次ケーブルビジョンに加入の方へ

# 2月16日(木)からデータ放送を開始!

ピオネットのデータ放送(11チャンネル、121チャンネル)で「三次市からのお知らせ」をお届けします

- データ放送とは  
リモコンのdボタンを押すと、24時間いつでも必要な時に見ることができるコンテンツ(内容)です。
- データ放送で三次市からお知らせする内容は
  - ①三次市からの行政情報
  - ②防災・災害情報
  - ③暮らしに役立つ「ごみ出しカレンダー」
  - ④イベント情報

※従来、文字放送でお知らせしていた行政情報は、データ放送でお伝えます。

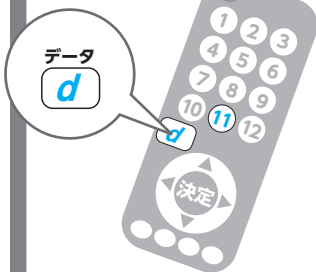


※画面イメージは実際とは異なる場合があります。

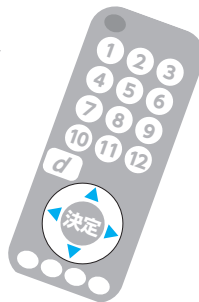


## データ放送の見方

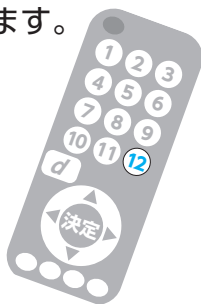
11チャンネルからリモコンの**d**ボタンを押す



①リモコンの十字ボタンを押すと黄色い枠が出てきます。



121チャンネルでは、そのままデータ放送を見ることができます。



### データ放送の画面



②十字ボタンで移動して、決定ボタンを押すだけです。

※ボタンの位置・表記はテレビの機種によって異なります。





# 三次でやりたい仕事を探しませんか? 三次市合同就職説明会

参加費  
無料

市は三次市雇用労働対策協議会と連携して、広島市内で合同就職説明会を開催します。

市外で暮らす家族や友達に、お知らせください。

- と き 3月13日(月) 13時30分～16時
- と ころ **メルパルク広島5階「瀬戸」**  
広島市中区基町6-36  
☎(082) 222-8501
- 内 容 参加企業による会社説明、参加企業との意見交流会
- 対 象 平成30年3月卒業予定者(定員30人)
- 申込期限 3月10日(金)
- 申込方法 名前、電話番号、学校名を電話、FAX、メール等でお申し込みください。

## 申・問 定住対策課定住対策係

☎(0824) 62-6129 ☎(0824) 62-6235  
✉teijyu@city.miyoshi.hiroshima.jp

### 【参加企業】

製造・  
開発等

リョービミラサカ株式会社  
株式会社サンエー  
株式会社ニシカワ  
ミヨシ電子株式会社  
株式会社シナジーテクニカ  
株式会社ニイテック

社会福祉

株式会社ディア・レスト三次  
社会福祉法人 慈照会  
社会福祉法人 優輝福祉会  
医療法人微風会 ビハーラ花の里病院

サービス等

カワシマ興産株式会社  
株式会社広島三次ワイナリー  
全農広島鶏卵株式会社

連載

市長コラム

私のメッセージ



増田和俊

vol.61

地域の思いがこもった  
「どぶろく」

「どぶろく」を味わいました。

青河町で住民出資の合同会社を設立し、地域の米を原料に、地域の皆さんが力を合わせて造られた「どぶろく」です。農家レストランも完成し、「どぶろく」の販売も始まりました。

「どぶろく」を造るには、税務署の認可と、県の機関での研修などによる専門知識の習得も必要です。市においても、書類の作成支援など担当職員がサポートを行いました。青河町の皆さんの熱意と頑張りが実を結んだものと思っています。

農家レストランでは、「どぶろく」と同様に地域で採れたそば粉を使った手打ちそばも人気で、遠方からも多くの方が来られており、「休む暇がないんですよ」といううれしい悲鳴を聞かせていただきました。

新たな地域の魅力を形にして、地域の未来をつくっていくこととする取り組みを、これからもしっかりと応援していきます。

オリンピック事前合宿  
誘致に手応え

メキシコのオリンピック委員会視察団が、オリンピックの事前合宿の視察に来られました。

これは、広島県が進めている東京オリンピック・パラリンピックの事前合宿誘致活動の一環であり、広島市、尾道市の各施設と合わせて視察をされました。

雪が残り、寒さも厳しい中でしたが、みよし運動公園内の陸上競技場と野球場を中心に案内し、「素晴らしい施設である」との高い評価をいただきました。

子どもたちの夢を応援し、「本物」のスポーツに触れる機会をつくるために、早い段階からオリンピック・パラリンピックの事前合宿誘致の意向を表明し、手探りの中で誘致活動を進めてきました。



三次きんさいスタジアムを視察する様子

三次市の熱意が通じて、今回の視察地の一つに選ばれました。オリンピック事前合宿誘致に一定の見通しがたち、少しは安堵の思いをもつことができました。吉報が届くまで、誘致活動に取り組んでいきます。

12/19  
月

## 児童虐待防止に向け 「安芸戦士メープルカイザー\*」 が来訪



増田市長に特製オレンジリボンプレートを手渡す  
メープルカイザー（左）

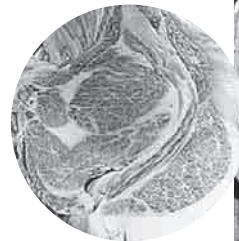
広島県児童虐待防止キャンペーンの一環として、メープルカイザーによるオレンジリボン・キャラバン（県内23市町を巡る）が、増田市長を訪問。メープルカイザーから増田市長に、児童虐待防止に向けての強い思いを込められた、特製オレンジリボンプレートが贈呈されました。

\*安芸戦士メープルカイザーは、ボランティアでヒーローショーや講演会の講師として各地に出向き、児童虐待防止の啓発活動に取り組んでいるご当地ヒーローです。

11/29  
火

## 第92回広島県畜産共進会「冬季枝肉の部」 おおやりけんそう 大鎗賢壯さんが最優秀賞を 受賞（広島市中央卸売市場食肉市場）

大鎗賢壯さん（糸井町）が出品された三次産まれ・三次育ちの黒毛和牛の肉質が高く評価され、最優秀賞に選ばれました。また、この素牛を生産された堀下達則（有原町）さんにも賞が贈られました。大鎗さんは、「三次の和牛肉の質の良さとおいしさを、消費者にPRしていきたい」と抱負を話されました。市内の和牛農家の励みとなるよう、三次和牛のブランド化に向けて、生産者・JA・市が一体となった取り組みを進めていきます。



最優秀賞を受賞した枝肉



大鎗さん

1/14  
土

## 第41回「ごはん・お米とわたし」作文・図画コンクール いとうはやと 伊藤勇人さんが文部科学大臣賞を受賞！

全国農業協同組合中央会が主催した作文・図画コンクールにおいて、伊藤勇人さん（十日市小学校3年）が、図画部門・第1部（小学校1～3年）で文部科学大臣賞を受賞されました。また、伊藤さんが通う十日市小学校が学校奨励賞を受賞しました。

伊藤さんは、昨年6月に行った神杉大田植の様子を画用紙に描き、「牛の姿を単純に黒や茶色で描くのではなく緑色や青色を混ぜて、より深みが出るように工夫した」と笑顔で話してくれました。



1月18日（水）、増田市長に受賞の喜びを報告された伊藤さん



受賞作品「おいしいお米ができますように」



市役所本庁に設置した入賞をたたえる懸垂幕の前で、増田市長から川本さん(左)に花束を贈呈



1/17  
火

## リオデジャネイロ パラリンピック 自転車競技 かわもとしょうた 川本翔大さんが増田市長に入賞を報告



歓談の様子

川本さん(三和町出身、十日市小・中学校卒業)は、自転車競技の5種目に出場し、個人パーシュート(追い抜き)種目とチームスプリント種目でそれぞれ8位入賞を果たしました。

現在、三次に拠点を移し、定期的に神奈川県での合宿に加わるなど、日々、練習に取り組まれており、「2020年東京パラリンピックでメダルを獲得できるように体を鍛えたい。地域の皆さんからの温かい応援が励みになる」と、次の目標に向けての意気込みを話してくれました。増田市長は、「子どもたちに夢と感動を与えていきたいので、更なる活躍を楽しみにしている」と、今後の飛躍に期待を寄せました。



## 全国大会出場 おめでとうございます

(敬称略)

名前(所属等)	大会名(開催日/開催地)
ささき はるか 佐々木 晴可 (八次テニススポーツ少年団 甲奴小学校4年)	第16回全国小学生ソフトテニス大会 (平成29年3月29日~31日 /千葉県)
ふるの ゆい 古野 唯衣 (和田小学校出身 盈進高校1年)	第26回全国高等学校剣道選抜大会 (平成29年3月27日・28日 /愛知県)
おきどい さき 沖土居 咲希 (十日市中学校出身、 広島文教女子大学附属 高校3年)	第25回全日本高等学校 女子サッカー選手権大会 (平成28年12月30日~ 平成29年1月8日/兵庫県)
しげひろ たくや 重廣 卓也 (三次小学校出身 阪南大学3年)	第65回全日本大学 サッカー選手権大会 (平成28年12月7日~18日 /東京都ほか)
ひらおか ゆうじ 平岡 裕治 もりはら 森原みはぎ (スポーツセラピーウェル)	ベストボディジャパン 日本大会2016 (平成28年11月27日/東京都)

※スポーツ課 ☎0824-62-6553) では、世界・全国大会へ出場される方の情報をお待ちしています。

1/8  
日

## 平成29年 三次市消防出初式を開催 ~地域の安全・安心のために~



観閲の様子

総勢582人の消防団員、消防職員の参加により開催しました。

雨天のため会場となった市立十日市体育館では、新入団員等の辞令交付、感謝状・表彰状の授与などを行いました。団長の訓示等に続いて観閲があり、市民の生命・財産を守る決意を新たにしました。



## 3月は「自殺対策強化月間」です

市内の自殺死亡率は、県平均と比較して高く、特に壮年期と高齢期の割合が高い傾向にあります。自殺の理由は、「健康問題」が最も多く、次いで「経済・生活問題」、「家庭問題」となっています。



自殺対策の標語とシンボルマーク  
(広島県)

## こころの SOS に気づいてください！



健康問題のなかで「うつ病」が起因している場合も少なくありません。うつ病と不眠には深い関係があり、「疲れているのに眠れない」「夜中に目が覚めて眠れない」「朝早くに目が覚めてしまう」などの症状が現れることがあります。周りの人から見ても、睡眠の問題には気づきやすいものです。まずは「眠れていますか？」の一言から、身近な方へ声掛けを行ってみてください。睡眠に関する悩みを抱えている方は一人で悩まず、まずはご相談ください。

### 「睡眠相談」のお知らせ

～一人で悩まず、相談を！～

- と き 3月14日(火)・15日(水)
- 受付時間 9時～16時
- 内 容 保健師による電話相談・面接相談

※面接は予約制です。事前にお申し込みください。  
※ご本人だけでなく、ご家族の方も気軽にご相談ください。

### 自殺対策強化月間 「パネル展」

- と き 3月1日(水)～15日(水)
- ところ サングリーン1階  
センターコート

☎ 健康推進課健康推進係 ☎ (0824) 62-6257 FAX (0824) 62-6382

## 高齢者肺炎球菌予防接種はお済みですか？

平成28年度の対象年齢の方には、昨年4月下旬に紫色の封筒で接種券等を送付しています。過去に23価肺炎球菌ワクチンの予防接種を受けていない方で接種を希望する方は、平成29年3月31日までに接種してください。



【注】4月以降の接種は全額自己負担となります。  
※詳しくは、市ホームページをご覧ください。

☎ 健康推進課健康企画係 ☎ (0824) 62-6232 FAX (0824) 62-6382

### 健康相談等のお知らせ（広島県北部保健所）

相談	と き	と ころ	そ の 他	申し込み・問い合わせ先
心の健康相談	2月21日(火) 3月15日(水) 受付時間 13時～14時30分	広島県北部保健所 (広島県三次庁舎 第3庁舎)	【対象】ストレス・うつ病など心の健康について不安のある方およびその家族など 【スタッフ】精神科医師・保健師	電話でご予約ください。 秘密は厳守します。 広島県北部保健所 保健課保健対策係 ☎ (0824) 63-5181代 (内線3342、3343)
エイズ検査・相談	3月9日(木) 受付時間 13時～14時30分	三次市十日市東 4-6-1	検査は無料・匿名で受けられます。 結果はその日にお知らせできます。 相談は随時実施しています。	FAX (0824) 63-5190 ※電話をお使いになれない場合は FAXでお申し込みください。







## 自然を楽しみながら ウォーキングしましょう！



	と き	集合場所	歩行距離(予定)
地域ウォーキング 川地	2月28日(火)	川地コミュニティセンター	約3.7km
地域ウォーキング 吉舎	3月 3日(金)	安田コミュニティセンター	約4.9km
地域ウォーキング 君田	3月10日(金)	市役所君田支所	約4.0km
探鳥ウォーキング 野鳥を探しながら歩 きましょう	2月21日(火)	広島県立みよし風土記の丘	約4.4km
毎月第3土曜日は 「みよしウォーキングの日」	2月18日(土)	青河 農家レストラン 「こいこい屋」	約3.0km



※受け付けは、いずれも9時30分から。  
 ※すべて事前申し込みは不要です。荒天時は中止とします。  
 ※治療中の病気のある方は主治医にご相談のうえ、ご参加ください。  
 ※探鳥ウォーキングでは、防寒着、運動靴、タオル、飲み物をご持参ください。また、必要に応じて双眼鏡、メモ  
 用紙、鳥図鑑をお持ちください。

☎ 健康推進課健康企画係 ☎ (0824) 62-6232 FAX (0824) 62-6382

## 40歳～74歳の三次市国民健康保険に加入の方へ 国保無料特定健診を受診しましょう

特定健診は、血液と尿を中心にした検査で、糖尿病、高血圧、脂質異常症、肝臓病などがわかります。

### ●受診方法

- ①市内の契約医療機関で受けられます。直接医療機関へご予約ください。
- ②持参物 三次市国民健康保険被保険者証・特定健康診査受診券(ピンク色)

### ●受診期限 2月28日(火)

※次の健診等を受診された方は、検査項目に特定健診が含まれているので受診は不要です。

- ・三次市人間ドック・脳ドックを受診された方
- ・三次市総合集団健診の基本検査(採血・検尿等)を受診された方

### ☎ 健康推進課健康企画係

☎ (0824) 62-6232 FAX (0824) 62-6382

## 3月の献血

400ml献血にご協力をお願いします。

と き

3月17日(金)

10時～11時30分

12時30分～15時

ところ(問い合わせ先)

三次市役所

( 総務課職員係 )

☎0824-62-6105

※その他の移動献血の予定は、市ホームページ(「暮らしの情報」の「健康」内)をご覧ください。

## 認知症の人にもやさしいまちづくりをめざして

市では、認知症になっても安心して暮らせるまちづくりをめざし、認知症の正しい理解に向けた取り組みとして、認知症サポーター\*を養成しています。

\*認知症サポーターとは、認知症を正しく理解し、認知症の人や家族を温かく見守る応援者です。

### 認知症サポーター養成講座 (60～90分)

町内会や地域グループ、企業、学校、趣味の会などの団体からのご希望に応じて、講師を派遣します。講座を受講された方には、認知症の人を応援する印として「オレンジリング」をお渡しします。

少人数を対象とした講座も行いますので、詳しくは、地域包括支援センターにお問い合わせください。

参加費  
無料



オレンジリング

#### 〈内 容〉

- 認知症の主な症状・診断・治療
- 認知症の予防
- 認知症の人との接し方
- 認知症の人を介護している家族の気持ちを理解する

#### 〈講座の例〉

- 商店・事業所の経営者や従業員の研修
- 金融機関での窓口や営業業務の接客研修
- 地域での自治会等の集会や行事
- PTAや子ども会の行事、学校での福祉に関する授業

### 認知症サポーター養成講座フォローアップ講座

認知症サポーターのスキルアップを行うための講座です。グループワークを中心に認知症の人への接し方、疑問や悩みなどについて学習を深めます。

申し込み  
不要

- と き 3月2日(木) 13時30分～15時
- と ころ 三次市福祉保健センター4階 研修室
- 対 象 これまでに認知症サポーター養成講座を受講された方
- 講 師 キャラバン・メイト
- 参加費 無料

### 「認知症の人にもやさしい事業所」認定事業

市は認知症サポーター養成講座を受講した事業所を、「認知症の人にもやさしい事業所」として認定しています。

※認定事業所(平成29年1月20日現在、61事業所)は、市のホームページに掲載しています。



認知症の人にもやさしい事業所認定マーク

☎ 高齢者福祉課高齢者福祉係 ☎ (0824) 62-6145 ☎ (0824) 62-6285  
地域包括支援センターみよし(市委託事業者) ☎ (0824) 65-1146 ☎ (0824) 65-1132



## 認知症家族介護者交流会

認知症の人を介護している家族が集まり、認知症や介護について学び合うとともに、介護者の不安やストレスを軽減するための交流会です。

- と き 3月9日(木) 9時30分～15時30分
- ところ 三次市生涯学習センター3階 交流ホール・調理実習室
- 対 象 認知症の人を介護しているご家族、介護経験のある人
- 内 容

### ①講義・調理実習

「介護者の健康を食からサポート～毎日の食事からキラキラ健康アップ～」

講師 三次市健康推進課健康企画係 栄養士

※エプロン・三角巾をご持参ください。

### ②相談交流会

介護の悩みや日頃の思いを話しましょう。

助言 一般社団法人地域包括支援センターみよし 認知症地域支援推進員

- 参加費 無料
- 定 員 30人(先着順)
- 申 込 2月28日(火)までにお申し込みください。

申・問 三次市認知症の人と家族の会 ☎・FAX (0824) 63-5680

シリーズ  
第59回

み ん な の 介 護 保 険



## 税申告に備えて

## おむつ代の医療費控除の証明・障害者控除対象者認定書のご準備を

要介護認定を受けておられる方が、確定申告・住民税申告をされる際、各種控除(医療費控除・障害者控除)を受けられる場合があります。申告の際には証明が必要です。医療費控除のおむつ使用証明書や障害者控除対象者認定書が必要な方は、事前に申請してください。

- 申請先 高齢者福祉課介護保険係(東館1階)または各支所

【注】原則、証明書の交付は郵送になりますので、早めに申請してください。

### 「おむつ使用証明書」を受けるには

医療費控除の申告が初めての方は、医療機関で証明を受けてください。2年目以降の方は、要介護認定の状態によって市で証明することができます。

申・問 高齢者福祉課介護保険係 ☎ (0824) 62-6387 FAX (0824) 63-2809



## お子さんの定期予防接種はお済みですか？

次の予防接種の対象の方で、接種がまだの方は、早めに接種されることをお勧めします。

### ●麻しん風しん混合ワクチン予防接種

平成28年度の麻しん風しん混合ワクチン予防接種(第2期)を、定期接種として無料で接種できるのは、平成29年3月31日までです。

- 【対象者】 第1期 1歳以上2歳未満の方  
第2期 **小学校就学前の1年間(年長児)の方**  
(平成22年4月2日から平成23年4月1日生まれの方)

### ●二種混合(ジフテリア・破傷風)予防接種

【対象者】 11歳以上13歳未満の方 ※標準的な接種年齢は11歳から12歳(小学校6年生)までです。

☎ 健康推進課健康企画係 ☎ (0824) 62-6232 FAX (0824) 62-6382

## 三次市子育てサポート事業 まかせて会員講習会

子育てサポート事業は、育児の援助を受けたい人(おねがい会員)と応援したい人(まかせて会員)が子育てを助け合う相互援助活動です。まかせて会員になって、子育ての協力をしたい方は、ぜひご参加ください。

- と き 2月28日(火) 9時30分～12時
- と ころ 三次市福祉保健センター4階 研修室
- 対象者 三次市に住所があり、子育ての支援がしたい方
- 申込期限 2月24日(金) ※託児あり (要申し込み)

☎ 女性活躍支援課育児支援係  
☎ (0824) 62-6148 FAX (0824) 62-6300

## 第4回(通算33回) ふわりん 子育てセミナー

### 「良好な兄弟関係の保ち方」

- と き 2月18日(土)  
10時～11時30分
- と ころ 十日市コミュニティセンター  
2階 講座室
- 講 師 (一社) 倫理研究所  
田中コトミさん
- 参加費 200円(テキスト・お菓子代)  
※託児あり

☎ 家庭倫理の会三次市  
☎ 080-1912-0740 (井上)

## 行事のお知らせ

行事名	と き	と ころ	対 象	内容など	申し込み・問い合わせ先
離乳食講座	3月7日(火) 13時30分～ 15時30分	三次市生涯 学習センター 3階 調理実習室	5カ月頃～18 カ月頃までの 乳幼児を子育て 中の保護者	みんなで一緒に離乳食を作りながら、 楽しく交流しましょう! 10人で締め切 ります。 ・託児を行いますので、ご希望の方は お知らせください。 ・申込締切 2月28日(火)	健康推進課健康企画係 ☎ (0824) 62-6232 FAX (0824) 62-6382
子育て相談	3月9日(木) 9時30分～11時	三次市福祉 保健センター 3階	乳幼児と その保護者	身体計測、離乳食、食事、歯とお口、 育児のことなど、気軽にご相談くだ さい。	健康推進課健康推進係 ☎ (0824) 62-6257 FAX (0824) 62-6382

## 東光保育所・十日市保育所・愛光保育所 お子様の人数増加に伴い職員大募集!

- 事 業 : 保育所運営(勤務地: 東光保育所、十日市保育所、愛光保育所)
- 職 種 : 保育士(正社員・パート) ※勤務地は要相談
- 給 与 : 正社員157,000円～170,000円  
[経験給導入、賞与(年2回)および一時金(年1回)有り]  
パート850円～910円[経験給導入、一時金(年1回)有り]
- 勤務時間 : シフト制 4～8時間/日(週2～5日勤務可能な方)
- 休 日 : 日曜・祝日、12/29～1/3 ※応相談
- 資 格 : 保育士免許(幼稚園教諭免許可)
- 待 遇 : 有給休暇、労災保険、雇用保険・社会保険(勤務時間による)  
健康診断費用全額負担
- 応 募 : 電話連絡後、履歴書(写真付)を郵送してください。書類選考のうえ、  
面接日を連絡します。



☎ (株)小学館集英社プロダクション  
〒541-0047  
大阪市中央区淡路町4-4-11  
アーパネックス淡路町ビル2階採用M係  
☎ (06) 6206-0003 (担当: 深田)





## ～環境整備、美観向上のため～ 一般廃棄物集積場整備事業補助金 をご利用ください

自治会が行う集積所の設置・改修にかかる費用の一部を補助します。

※ただし、平成29年3月末までに工事が完了するものに限りです。

### ●補助要件

- ・概ね10戸以上が利用する集積所で長期使用に耐えられるもの
- ・土地の所有者、管理者の承諾が得られていること

### ●補助率 2分の1

### ●補助限度額 上限10万円

【注】予算に限りがあります。また、設置場所の確認なども必要ですので、必ず申請前にお問い合わせください。

## ごみ集積所はルールを守って利用しましょう

### 利用時間

ごみは、8時30分までにごみ集積所へ出してください。一度収集すると、同日に再び収集することはありません。収集後にごみを出すと、ごみの散乱につながるなど環境を損ないますので、ごみ集積所に設置してあるチェックシートで、ごみ収集の有無(時間)を確認してください。

### ごみ集積所の管理に参加しましょう

ごみ集積所の清掃当番に参加するなど、利用者が気持ち良く利用できるよう協力しましょう。

### ルールを守りましょう

最低限のごみ出しルール(ごみの分別を行い、収集日に出すなど)を守りましょう。

### ごみ集積所が分からないとき

ごみ集積所は地域で管理されていますので、利用できるごみ集積所はどこなのか、ご近所の方にお問い合わせください。

### 決められたごみ集積所へ出しましょう

通勤途中に、決められたごみ集積所以外のごみ集積所へごみを出すなどの行為は、不法投棄にあたるばかりでなく、トラブルの原因にもなります。



一般

人権擁護委員の委嘱

1月1日付で、次の方が法務大臣から人権擁護委員を委嘱されました。

地域	名前
三次	三上 勝明さん
布野	檜高 基満さん
	熊谷 晴幸さん
三良坂	林 千祐さん
三和	山崎 政廣さん

☎ 広島法務局三次支局

☎・FAX (0824) 6215070

平成28年分確定申告が始まります

申告書は、国税庁ホームページ「確定申告書等作成コーナー」で作成することができます。(www.nta.go.jp)  
詳しくは、

平成28年分確定申告特集

検索

所得税および復興特別所得税

●受付期間

2月16日(木)～3月15日(水)

※土日・祝日を除く  
※還付申告は2月16日以前でも受け付けます。

- 納期限 3月15日(水)
- 振替納税利用の場合の振替日 4月20日(木)
- 消費税および地方消費税 受付期限・納期限 3月31日(金)
- 振替納税利用の場合の振替日 4月25日(火)

※消費税の課税事業者の方は、期限内納付のための納税資金の積み立てをお願いします。

☎ 三次税務署

☎ (0824) 6212721

市民税・県民税(住民税)申告相談

平成28年中(平成28年1月1日～12月31日)の所得等についての申告相談の受け付けを行います。「広報みよし1月号」とあわせて配布している申告相談の日程表を確認のうえ、申告をお願いします。

●申告相談期間

2月16日(木)～3月15日(水)

【注】今回から申告相談受付の指定会場をコミュニティセンター等から市役所本庁または各支所に変更した地域があります。日程表を確認のうえ、お越しください。

※日程表は、市ホームページにも掲載しています。

☎ 課税課市民税係

☎ (0824) 6216122

FAX (0824) 6216345

または各支所

家畜を飼育している方へ  
飼養衛生管理状況の  
定期報告をお忘れなく

家畜伝染病予防法が改正され、畜産業に限らず家畜を飼育している方は、毎年2月1日時点で飼育している家畜の頭羽数、飼養衛生管理状況を広島県に報告することが義務づけられています。

●対象家畜

- ・牛、水牛、鹿、馬、羊、山羊、豚、いのしし

【提出期限 毎年4月15日】

- ・鶏、その他の家きん(あひる、うずら、きじ、だちょう、ほろほろ鳥や七面鳥)

【提出期限 毎年6月15日】

●報告書の提出先

広島県北部畜産事務所防疫課  
※詳しくは、広島県のホームページ「飼養衛生管理基準」でサイト内検索をご覧ください。

☎ 広島県北部畜産事務所

防疫課(庄原市)

☎ (0824) 7212015

(代表)

FAX (0824) 7217334

広島県特定(産業別)最低賃金が改定されました

広島県最低賃金額の改定(時間額) 793円 平成28年10月1日から発

効)に引き続き、広島県特定(産業別)最低賃金額が改定され、平成28年12月31日から発効されました。

特定(産業別)最低賃金が適用される業種	最低賃金額(時間額)
製鉄業等	901円
金属製品製造業	863円
はん用機械器具等製造業	870円
電子部品等製造業	831円
自動車・同附属品製造業	850円
船舶等製造業	893円
各種商品小売業	821円
自動車小売業	848円

●中小企業・小規模事業者の方へ

賃金引き上げのための助成金制度(業務改善助成金、キャリアアップ助成金)があります。詳しくは、お問い合わせください。

☎ 広島労働局賃金室

☎ (082) 22119244

三次労働基準監督署

☎ (0824) 6212104

マイナンバー制度

「通知カード」をお預かりしています

郵便局で保存期間が経過したなどの理由でお届けできない「通知カード」を市民課または各支所でお預かりしています。まだ受け取られていない方は、次の専用ダイヤルで保管場所をご確認のうえ、お受け取りください。



## 「個人番号カード」を

お受け取りください

「個人番号カード(マイナンバーカード)」を申請し、「個人番号カード交付・電子証明書発行通知書兼照会書(はがき)」が届いた方は、必要書類を用意して、旧三次市内にお住まいの方は市民課で、支所管内にお住まいの方は各支所でお受け取りください。

●市民課市民窓口係(通知カード・個人番号カード交付専用ダイヤル)  
☎(0824)6216120

## 行政不服審査制度を ご存じですか

●行政不服審査制度とは

行政不服審査法に基づき、市の違法または不当な処分等に関し、簡易迅速な手続により国民の権利利益を救済するとともに、行政の適正な運営を確保するための制度です。

●不服申し立ての流れ

市の処分等に対して不服を申し立てることを審査請求といい、処分があったことを知った日の翌日から起算して3カ月以内に行うことができます。

市の審理員は、関係者からの意見陳述などを基に意見書を作成しますが、第三者機関の三次市行政不服審査会への諮問・答申を経て、裁決を行います。

## ●行政不服審査会委員

(平成28年4月1日就任)

会長 岡崎 伸哉(弁護士)  
委員 前田 剛志(弁護士)  
委員 藤井 佳奈(弁護士)



左から藤井委員、岡崎会長、前田委員

## ●総務課行政係

☎(0824)6216153  
☎(0824)6216137

## バスフィッシングを 楽しめる方へ オオクチバス等は 持ち帰りましょう

外来魚のオオクチバス等が、生態系や漁業に大きな被害を及ぼしています。そのため、広島県内の江の川水系の全流域では、バス等の再放流の禁止区域となっています。釣り上げたバス等は、必ず持ち帰って処分しましょう。

●禁止期間 1月1日～12月31日

●対象区域 広島県内の江の川水系の川、池、湖

●対象魚類 オオクチバス、コクチバス、ブルーギル

●禁止内容

バス等の再放流(リリース)

※釣りを禁止するものではありません。

●広島県内水面漁場管理委員会  
☎(082)51315172

## 高速道路沿いの支障竹林 等伐採にご協力ください

冬季の降雪で中国道・尾道松江道の通行に支障となる、倒竹木等を伐採させていただくことがあります。

※土地所有者の方が伐採される時、高速道路への影響が懸念される場合は、道路管理者にご相談ください。

●

〔中国道〕NEXCO西日本

三次高速道路事務所

☎(0824)6215135

〔尾道松江道〕国土交通省

三次河川国道事務所

☎(0824)6314121



## 補助・支援

## 就学援助制度を ご利用ください

小・中学校に在学(入学)する児童・生徒が家庭の経済的理由のために就学困難と認められる場合、「就学援助制度」により就学費用の一部を援助します。

●援助内容

学用品費、学校給食費、校外活動費 など

※詳しくは、児童・生徒の在学(入学)する学校が学校教育課(本館5階)にお問い合わせください。

●学校教育課学校教育係

☎(0824)6216184

☎(0824)6216288

## 臨時福祉給付金 (経済対策分)の申請を 受け付けます

平成26年4月の消費税率引き上げに伴う、家計への負担を減らすために支給されます。対象の世帯には、2月末に世帯主の方へ申請書を送付します。必要事項を記入して同封の返信用封筒で返送してください。4月中旬から順次、指定口座に振り込みます。



一般

補助・支援

福祉

医療保険

募集

● 受付期間

2月27日(月)～5月29日(月)  
※土日・祝日を除く

● 受付場所 社会福祉課(本館2階)  
または各支所

● 対象 平成28年度臨時福祉給付金(1人につき3千円)の対象であった方

● 支給額 1人につき1万5千円

● 支給時期 申請から約2カ月後

**平成28年度臨時福祉給付金の支給要件**  
平成28年1月1日に三次市に住民票があり、平成28年度の住民税が非課税の方  
※住民税課税者の被扶養者や生活保護の受給者等は除きます。

● 申請 三次市給付金受付専用窓口

☎(0824)6511898  
FAX(0824)6216285

福祉

三次市障害者支援センターからの案内

北部ソーシャルのぞみ会

のぞみ会は、北部3町(君田・布野・作木)の病気や障害をお持ちの方が、ホッと一息できる場として、また同

じ悩みを抱える者同士の話し合いの場として、2カ月に1回開催していきます。ぜひ気軽に参加してください。

● とき 3月9日(木)  
10時～11時30分

● ところ 作木福祉保健センター  
● 内容 簡単なお菓子づくりと茶話会  
● 申込方法 3月1日(水)までに電話でお申し込みください。

統合失調症の方の家族学習会

統合失調症の方のご家族を対象に、病気の理解や対応の仕方などを学習します。同じ悩みを持つ者同士で、気軽に集って交流しましょう。

● とき 3月9日(木)  
13時30分～15時30分

● ところ 三次市福祉保健センター  
2階 活動交流室

● 内容 フリートーク

● 参加費 100円(お茶・お菓子代)  
● 申込方法 必ず3月7日(火)までに電話でお申し込みください。

障害者グループカウンセリング「わかちあいの集い」

この集いは、病気や障害等の方を対象に月に1回行っています。参加者がみんなに聞いてみたいテーマを出し合い、思いを話し合います。言いつばなし、聞きつばなしの「集い」です。初めての方も気楽に集って、交流しましょう。

● とき 3月18日(土)  
13時30分～15時30分

● ところ 三次市福祉保健センター  
2階 活動交流室

● 三次市障害者支援センター

☎(0824)6511131  
FAX(0824)6511132

心をつなぐ サポートファイル\* ひろしま結愛くまゆい

障害のある人の支援のためのサポートファイル学習会を開催します。

● とき 3月12日(日)  
13時30分～15時30分

● ところ 三次市福祉保健センター  
4階 ふれあいホール

● 講師 広島市手をつなぐ育成会  
● 対象 どなたでも

● 参加費 無料  
● 申込方法 3月3日(金)までに電話でお申し込みください。

\*託児あり(要申し込み)  
\*サポートファイルとは、障害のある人や支援が必要な人が、乳幼児期から成人期までのライフステージで継続して記録整理できるファイル形式の記録ノートです。

● 申請 社会福祉課障害者福祉係

☎(0824)6512051  
FAX(0824)6216285

健康推進課健康推進係

☎(0824)6216257  
FAX(0824)6216382

医療保険

医療保険の軽減措置を受けるためには 市民税・県民税(住民税)の申告が必要です!!

2月16日(木)から、市民税・県民税(住民税)の申告相談が始まります。

国民健康保険税や後期高齢者医療保険料の計算には、前年の所得の申告が必要です。申告がない場合、所得が低い方に対する医療保険の保険料(料)の軽減等を受けられないことがあります。所得がない方や、遺族年金・障害年金などの非課税年金を受給されている方も、必ず申告をお願いします。

● 個人年金や生命保険等の一時金がある場合は申告を

所得税の確定申告をされた方や、前年中の所得が「給与」または「課税される公的年金(厚生年金など)」のみの方は、申告の必要はありません。ただし、これらの方でも個人年



金や生命保険等の一時金がある場合、保険税(料)額に影響が出ることがあるため申告が必要です。

●所得がない方にも申告をお願いします  
る場合があります

国民健康保険と後期高齢者医療制度では、世帯主や被保険者、同一世帯の方の所得に応じて、保険税(料)の軽減や自己負担限度額\*、入院時の食事代等の判定を行いますので、申告が必要となる場合があります。

\*自己負担限度額：1カ月に支払う医療費が高額になる場合の本人負担額の上限額

☎ 市民課保険年金係

☎ (0824) 6216134

FAX (0824) 6312809

申告相談に関すること

課税課市民税係

☎ (0824) 6216122

FAX (0824) 6216345



## 国民年金保険料口座振替(前納)の申込期限は2月末日です

国民年金保険料の口座振替(6カ月前納、1年前納、2年前納)は、現金での前納や毎月納付と比べ割引額が大きく、納め忘れもないため便利です。

毎月納付と比較した場合の、前納納付額および割引額(平成28年度)

納付方法		1カ月分	6カ月分	1年分	2年分
毎月納付		16,260円	97,560円	195,120円	393,000円
前納	現金納付 クレジットカード納付 【割引額】	—	96,770円 【790円】	191,660円 【3,460円】	— ※1
	口座振替 【割引額】	16,210円 ※2 【50円：早割】	96,450円 ※3 【1,110円】	191,030円 【4,090円】	377,310円 【15,690円】

※1 平成29年4月から、口座振替に加えて現金・クレジットカード納付についても、割引額の大きな2年前納をご利用いただけるようになります。

- 申込期限 2月28日(火) ※2 早割とは、当月保険料を当月末に引き落とすことで受けられる割引です。随時、受け付けています。  
※3 4月～9月分の前納は2月末、10月～翌年3月分の前納は8月末が申込期限です。
- 申込方法 金融機関、年金事務所、市民課保険年金係(東館1階)・各支所で配布する、口座振替申出書に記入・押印(金融機関届出印)のうえ、お申し込みください。

☎ 日本年金機構三次年金事務所(国民年金課) ☎ (0824) 62-3107  
市民課保険年金係 ☎ (0824) 62-6134 FAX (0824) 63-2809

## 募集

### 三次市職員採用資格試験

●採用職種 言語聴覚士

●勤務場所 市立三次中央病院

●受験資格(詳細は要項を参照)

昭和52年4月2日以降生まれの有資格者(取得見込みの人を含む)

●採用予定 若干名

●採用予定時期

平成29年4月1日から9月1日までの間で採用可能となる日

●応募期限 2月16日(木)

●試験日 2月25日(土)

●試験科目

基礎能力検査・職務適合性検査・小論文・面接

●試験要項・申込書の入手方法

市役所本庁・各支所または市立三次中央病院で受け取れるほか、郵送により請求できます。また市ホームページからダウンロードもできます。

※郵送請求の場合は、封筒の表左下に赤字で希望職種および「受験案内・申込書請求」と書き、120円切手を貼ったA4版の返信用封筒(返信先を明記)を同封して送付のこと

応募・申込 総務課職員係

〒728-8501

三次市十日市中2-8-1

☎ (0824) 6216105

FAX (0824) 6216137

### 婚活イベント

#### ひなまつり婚活

「おひなさまに願いを込めて」

●とき 3月12日(日)

9時30分～15時30分

●ところ 広島三次ワイナリー

●対象 20歳以上の独身男女

※男性は三次市在住の方に限ります。

●参加費 男性4000円

女性2000円

●定員 男女各20人

(定員を超えた場合は、抽選)

●申込期限 3月3日(金)

申・圃 三次市結婚支援グループ

事務局

☎090-7547-3612 (池田)

### 広島県立三次看護専門学校 「公開講座」参加者を募集

●とき 3月22日(水)

13時30分～15時30分

●ところ 広島県立三次看護専門学校(東酒屋町)

●対象 認知症の人との関わりに興味のある方

●テーマ 認知症の人と幸せに暮らすためのヒント

●内容

①認知症について

②認知症の人との関わり方

●定員 30人程度

●参加費 無料

●申込方法 電話かFAXで名前、住所、年齢、電話番号をお知らせください。

申・圃 広島県立三次看護専門学校

☎(0824)6215141

FAX(0824)6210954

### 「高平の森づくり」

#### 参加者を募集

森林の専門家と一緒に、竹林の伐採や遊歩道の整備を行います。

初心者の方、大歓迎です。

●とき 3月4日(土)

9時～12時

●ところ 広島県立総合技術研究所 林業技術センター三次高平施設(十日市町)

●募集人数 30人

●参加費 無料

●申込期限 2月24日(金)

●申込方法 電話かFAXで名前、住所、電話番号をお知らせください。

※チェーンソー、刈り払い機などの道具をお持ちの方は持参してください。

申・圃 高平の森づくり実行委員会

事務局

☎(0824)6315181

FAX(0824)6317103 (内線2531)

### チャレンジデー\*2017 協力イベントを募集!

5月31日(水)に開催する「チャレンジデー」で、イベントを開催していただける方を募集します。

\*チャレンジデーとは、毎年5月の最終水曜日に、人口規模がほぼ同じ自治体同士が、15分間以上継続して運動した住民の参加率を競う運動・スポーツのイベントです。

●対象 運動やスポーツの体験会や交流会などを開催していただける団体やサークル、指導ができる方

●申込期限 3月3日(金)

●申込方法 電話でお申し込みください。

申・圃 スポーツ課スポーツ係

☎(0824)6216553

FAX(0824)6216235

### 春の歴史街道 R54を歩こう

#### 第28回 R54 WALK大会 参加者を募集

●とき 3月26日(日)

8時30分～ ※受付8時～

●コース みよしまちづくりセンターから布野生涯学習センターまで13km

※帰りはバスを用意します。

●集合場所

みよしまちづくりセンター

●対象 小学生以上

※タオル、雨カッパを持参してください。

●参加料 500円 (傷害保険料含む)

●応募期限 2月24日(金)

申・圃 R54 WALK実行委員会

(みよしまちづくりセンター内)

☎(0824)6410092

FAX(0824)6410067



### 第29回 江の川親水マラソン

●とき 4月2日(日)

9時30分～ ※雨天決行

●ところ 十日市河川敷(親水公園)グラウンド

●種目

①4kmの部(小学生以上。保護者同伴の場合、幼児も可)

②10kmの部(中学生以上)

●参加料 幼児 無料

小・中学生 1000円

高校生・一般 2000円





● **申込方法** 三次商工会議所、市役所本庁・各支所等に備え付けの申込用紙でお申し込みください。  
 【注】当日参加は受け付けません。

● **申込期限** 2月24日(金)

※最終日の消印有効

● **甲・岡 江の川親水マラソン**

実行委員会(三次商工会議所内)

☎(0824)6213125

FAX(0824)6315200

## 「花の里みよし」サクラ植えかた講習会

市では、市の花「サクラ」の植樹を推進しています。サクラの植えかたを学んでみませんか。

● **とき** 3月15日(水) 14時～16時

● **ところ** ウッドピアみよし

(三次地方森林組合)

● **対象** これからサクラを植えようとする方

● **定員** 30人(先着順)

● **申込方法** 2月28日(火)までに

名前、住所、電話番号を電話、FAX、メールまたは窓口のいずれかで、お知らせください。

● **参加費** 無料

● **甲・岡 地域振興課地域づくり係**

☎(0824)6216395

FAX(0824)6216235

✉chiiki@city.miyoshi.hiroshima.jp

## NHKBSプレミアム 「にっぽん縦断こころ旅2017春」エピソードを募集



イラスト提供 NHK

旅人 火野正平さんが自転車で「こころの風景」を訪ねます。ここに残っている風景を、エピソードを添えて番組までお寄せください。

● **テーマ** 何気ない風景、思い出の風景、忘れられない風景、みんなに伝えたい風景、音の記憶と重なる情景

● **広島県の放送予定**

4月10日(月)～14日(金)

● **応募方法** 住所、名前、電話番号、性別、年齢、思い出の場所・風景、場所にまつわるエピソードを記入して、はがき、封書、FAX、番組ホームページの投稿フォームのいずれかから応募できます。

※150-80001

NHK「こころ旅」係あて(住所記入不要)

※番組ホームページ

「にっぽん縦断 こころ旅」検索

● **応募締切** 2月27日(月)必着

● **応募・岡 NHKふれあいセンター**

☎057010661066

(ナビダイヤル)

FAX(03)349511327

## 2017年度 第3回 三次きんさいリーグ 参加チーム・選手募集

女性と45歳以上の男性のチームによる軟式野球リーグです。野球で健康づくり、仲間づくりをしませんか。

● **リーグ戦期間**

4月16日(日)～9月24日(日)予定

※7・8月は休止します。

※春と秋のリーグ戦総当たり方式です。

● **主な会場**

カーター記念球場(甲奴町)

● **応募対象**

女性(年齢不問)

45歳以上の男性

※投手に限り男性は満50歳以上とします。

● **応募締切** 3月15日(水)

※詳しくは、三次ロータリークラブのホームページの応募要項をご覧ください。

● **応募・岡 三次ロータリークラブ事務局**

(三次商工会議所内)

☎(0824)6213127

FAX(0824)6219580



# 葬祭スタッフ募集

未経験者大歓迎

冠婚葬祭の知識がなくても丁寧な研修・サポートをしますので安心してご応募ください。

### 正社員

給与 166,590円～175,500円  
 +諸手当(研修期間3ヵ月あり)

時間 8:30～17:00 休日 月7日

資格 普通自動車免許(AT限定不可)

待遇 昇給あり、賞与年3回、社会保険完備、制服貸与、交通費支給(上限あり)退職金制度あり(勤続3年以上)

### 式場スタッフ(接待・配膳など)

給与 時給1,000円(研修期間あり)

時間 8:30～20:00の内3～6時間(ご相談に応じます)

待遇 社会保険完備、制服貸与、交通費支給(上限あり)

まずはお気軽にお電話ください。

平安祭典 ☎0824-62-1000  
 三次会館 三次市十日市西6-8-1 担当/モクダイ

最愛の方との別れは、ご遺族にとっても辛く悲しいものです。私たちにできることは、ご遺族のお気持ちを大切に、心温まるセレモニーのサポートをすること。心からの「ありがとう」に触れる、やりがいのある大切な仕事です。

広告





## 君田あったかむら映画祭り 徘徊 ～ママリン 87歳の夏～

認知症を受け入れるとは…、  
老いとは…、人間とは…。

従来の認知症ドキュメンタリー映画のイメージを変える、傑作ドキュメンタリー映画です。母娘のズレまくりの掛け合いに思わず大爆笑!



- ▶と き 2月19日(日) 13時30分～(13時開場)
- ▶ところ 君田生涯学習センター(市役所君田支所隣)
- ▶入場料 一般500円 ※高校生以下無料

☎ 君田自治区連合会  
☎ (0824) 53-2759 ☎ (0824) 53-2779

## 三次市生涯学習事業 元気塾 講演会「カープリーグ優勝の裏側 とプロ野球選手の日常」

- ▶と き 2月18日(土) 10時30分～12時
- ▶ところ 三次市民ホールきりり サロンホール
- ▶対象 小学生以上(小学生は保護者同伴)
- ▶講師 元広島東洋カープ選手 長内 孝さん
- ▶参加費 無料

☎ 暮らしサポートみよし(三次市生涯学習センター内)  
☎ (0824) 63-7535 ☎ (0824) 63-7575

## 男女共同参画推進事業講演会 ～21世紀は女性の力の発揮どき～

- ▶と き 2月25日(土) 10時開会
- ▶ところ みよしまちづくりセンター
- ▶入場料 無料 ▶対象 三次市民
- ▶内容

### 10時30分～

演題「女らしくなく 男らしくなく 自分らしく」  
講師 露の団姫さん(上方落語協会所属)

### 13時～

演題「病に学んだ芸の道～楽しく生きる3つのコツ～」  
講師 江戸家 小猫さん(落語協会所属)

※ちらしずし・山菜おこわなどのバザーがあります(数量限定)。



江戸家 小猫



露の団姫

☎ 三次市女性連合会 ☎ 090-8242-8155(佐々木)

## 第34回 広島県医学検査学会 市民公開講座 生き方は逝き方、 逝き方こそ生き方

— 努力信仰という価値観の転換 —

中山間地域で暮らしている私たちが、自らの生を全うするには、どうしたらよいでしょうか。一緒に考えてみましょう。

- ▶と き 2月25日(土) 15時～16時30分
- ▶ところ 十日市コミュニティセンター
- ▶講師 市立三次中央病院  
緩和ケア内科医長 佐伯 俊成さん
- ▶入場料 無料

☎ 庄原赤十字病院検査室(佐藤、辻)  
☎ (0824) 72-3304 ☎ (0824) 72-8251

## 総合型地域スポーツクラブ設立 10周年記念 みわスポーツフェスティバル「スポーツの力」～楽しく元気に～

- ▶と き 2月26日(日) 10時～16時
- ▶ところ みわ文化センター
- ▶内 容

10時～11時30分

### 講習会「スロージョギング」

講師 福岡大学スポーツ科学部教授  
田中 宏暁さん



13時30分～16時

### 講演会&シンポジウム

講師 テレビ朝日スポーツコメンテーター  
宮嶋 泰子さん



- ▶参加費 無料
- ▶定員 400人
- ▶申込期限 2月21日(火)

※昼食が必要な方は、弁当(お茶付き800円)の注文を受け付けます。  
申し込み時にお伝えください。

☎・☎ NPO法人みわスポーツクラブ  
(定休日 水・日曜日)  
☎ (0824) 52-7120 ☎ (0824) 52-7121





### 春の植物観察会

灰塚ダムで春を感じてみませんか? ユキワリイチゲやセツブンソウなど、春を告げる植物を楽しみましょう。

- ▶とき **3月5日(日)** 9時30分~12時(受付9時~)
  - ▶ところ **灰塚ダム知和ウェットランド管理棟集合**
  - ▶講師 **日本植物分類学会会員 桑田 健吾さん**
  - ▶対象 **小学生以上(小学生は保護者同伴)**
  - ▶参加費 **100円(傷害保険料)**
  - ▶申込方法 **3月1日(水)までに、FAX、電話、郵送のいずれかで、名前、年齢、性別、電話番号をお知らせください。**
- ※雨具を持参のうえ、長袖・長ズボンでお越しください。  
 ※少雨決行、悪天候の場合は中止
- 申・関 灰塚ダム知和ウェットランド**  
 〒729-4201 三次市吉舎町知和 ☎・FAX (0824) 43-2324

### みんなで行こう! 消防フェスタ 2017

消防車・救急車に乗って、触れて、放水して、消防の仕事をまるごと体験してみませんか?



- ▶とき **3月11日(土)**  
10時~12時
- ▶ところ **出合いの広場(三次消防署前)** みんな来てね!
- ▶内容 **はしご車搭乗体験(5歳以上、先着100人程度。当日整理券を配付)、放水体験、濃煙体験、降雨体験、救急体験等**



**関 三次消防署予防係**  
☎ (0824) 63-1192 FAX (0824) 63-1196

### 盲導犬の話とおきたたかし 沖田孝司ヴィオラ演奏会

- ▶とき **3月11日(土)**
- ▶ところ **十日市コミュニティセンター**



- ▶内容  
第1部 13時~13時50分  
島根あさひ訓練センター(パピネス)による盲導犬の話  
※児童・生徒の皆さんにも、分かりやすい内容です。
  - 第2部 14時~15時30分 第14回 沖田孝司ヴィオラ演奏会
  - ▶入場料 **無料** ※駐車場有り(無料)
- 関 三次点訳サークル「ほおずき」** ☎ (0824) 66-1820 (村武)

### 第27回 けんみん文化祭 備北地区フェスティバル三次大会

~そだてよう あなたとわたしで 三次の文化を~

- ▶とき **3月5日(日)** 9時15分~(9時開場)
  - ▶ところ **三次市民ホールきりり**
  - ▶出演団体 **市内8支部の芸能部会所属団体**
  - ▶内容 **芸能、新舞踊、日本舞踊、コーラス、カラオケ、民謡、吟詠、邦楽、大正琴、銭太鼓、和太鼓、民謡民舞**
  - ▶入場料 **無料**
- 関 三次市文化連盟** ☎ (0824) 62-2222

### — 三次の歴史博士になろう — 講演会「三次の歴史を探る」

古墳をキャラクターにしたアニメ「古墳ギャルのコフィーちゃん」の作者FROGMANさんと出雲弥生の森博物館館長渡辺貞幸さんが、「四隅突出型墳丘墓」をテーマに、その魅力と歴史について語ります。

- ▶とき **3月5日(日)**
- ▶ところ **十日市コミュニティセンター**
- ▶内容  
10時~12時30分 講演会  
13時30分~15時30分 現地を巡るバスツアー
- ▶対象 **どなたでも**
- ▶参加費 **無料**
- ▶申込方法 **バスツアー(定員40人)への参加は、申し込みが必要です。FAX、郵送のいずれかで名前、電話番号、参加人数をお知らせください。**

※講演会への参加は、申し込み不要



史跡 **矢谷古墳**  
(東酒屋町)

**申・関 文化と学びの課文化学習係**  
〒728-8501 三次市十日市中2-8-1  
☎ (0824) 62-6191 FAX (0824) 62-6288

## 広告 さざん亭三次店 パート・アルバイト大募集!

「さざん亭なら、こんな働き方ができます♪」

- お子様のお迎えや学校から帰ってくるまでに!  
9時(10時)~14時(15時) [時間は相談]
  - 平日の学校帰りに! 18時~21時30分 [時間は相談]
  - 土日もしっかり小遣い稼げ! 11時~20時、17時~ラスト
  - 平日メイン・土日メインもOK!
- ※学校やプライベートとの両立も可能です! 自分のペースでしっかり稼がたい! そんな希望にお応えします! 年齢不問! 未経験者大歓迎! 交通費補助! 食事補助あり!
- <賃金> 時給850円+能力給 <職種> 調理・ホール接客  
 ※接客や調理の経験は一切必要ありません♪ スタッフもみんな未経験からスタート。丁寧に指導しますのでご安心ください!

### 正社員も同時募集中!

ただ今、主婦・フリーター・学生が活躍中♪ 性別、年齢関係なく活躍できます! 一緒にお店を盛り上げましょう!

<応募方法> 事前電話連絡により、随時面接を行います。まずは、気軽にご相談ください。

**関 さざん亭三次店**  
(三次市南畑敷町479-1)  
☎ (0824) 64-0375  
(担当: 近藤)





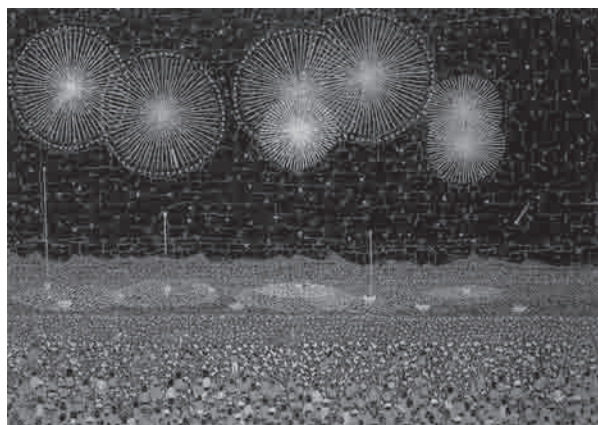


奥田元宋・小由女美術館

— 没後 45 年 — 放浪の天才画家

# 山下清 展

ほのほのとした放浪画家というイメージで今も高い人気を誇る山下清(1922~1971)。実際は映画やドラマの印象とは異なり、驚異的な記憶力と手先の器用さを持つ天才肌の芸術家でした。独自の手法で作られた貼絵やペン画、そして油彩や陶磁器の絵付などで、知られざる山下清の実像に迫ります。



《長岡の花火》貼絵 1950年 ©清美社

- ▶ **と き** 3月1日(水)~4月16日(日)
- ▶ 会期中の休館日 3月8日(水)、4月12日(水)
- ▶ 開館時間 9時30分~17時(入館は閉館の30分前まで)
  - ※ 3月12日(日)、4月11日(火)は満月のため21時まで開館時間を延長
- ▶ 入場料 一般1,000(900)円 ペアチケット(一般男女ペア)1,800円 高校・大学生500(400)円
  - ※ 中学生以下、身体障害者手帳など所持者は観覧料無料 ※ ( )内は20人以上の団体および前売り

## 関連行事 記念講演会「家族が語る山下清」

テレビや映画の姿とは異なる、家族だけが知る山下清の素顔を紹介します。

- **と き** 3月11日(土) 11時~/13時30分~
  - ※ 観覧券チケットが必要です
- **講師** 山下 浩さん  
(山下清作品管理事務局代表、山下清の甥)

## 常設展 「奥田元宋・奥田小由女の世界」

西年にちなんで、鳥が登場する奥田元宋の日本画、奥田小由女の人形作品をお楽しみください。

## 14時と19時の二回公演

満月 ロビーコンサート

## 古風な月

- **と き** 3月12日(日)
- **出演者** 金岡 みゆき(ソプラノ)  
木津田 真紀(ピアノ)

《曲目》 花の街、ねむの花、古風な月より ほか

※ 曲目が変更になる場合があります。

## ボランティアスタッフ募集!

奥田元宋・小由女美術館は、多くのボランティアの皆さんのご協力によって運営されています。受付・監視、環境美化、ガイド、広報、事務・イベント、呈茶の各グループの中から、自分に合った活動でボランティアができます。

申・問 奥田元宋・小由女美術館 ☎ (0824) 65-0010 ㊟ (0824) 65-0012

## みよし風土記の丘ミュージアム

### 春を待つ三次人形とひな人形

- **と き** 開催中 3月20日(月・祝)
- **入館料** 一般 200(160)円  
大学生 150(120)円
- ※ 小・中・高校生無料
- ※ ( )内は20人以上の団体

## 観覧会関連行事

### 開催記念講演会(文化財講座5)

#### 伝統工芸の人形と私

- **と き** 3月4日(土) 14時~15時
- **講師** 部谷 きよみさん(日本工芸会正会員)

#### ワークショップ ミニ色紙貝雛づくり

- **と き** 3月4日(土) 15時~16時
- **定員** 先着30人
- **参加費** 200円(材料代)

- **と き** 3月4日(土) 15時~16時
- **定員** 先着30人
- **参加費** 200円(材料代)

- **と き** 3月4日(土) 15時~16時
- **定員** 先着30人
- **参加費** 200円(材料代)

※ 事前に申し込みが必要です。詳しくは、お問い合わせください。

### 琴・尺八演奏会 ※各回1時間

- **と き** 2月25日(土)・26日(日)

- **と き** ① 11時~ ② 14時~

- **と き** 3月5日(日) 14時~15時

- **と き** 3月5日(日) 14時~15時

- **と き** 3月5日(日) 14時~15時

- **と き** 3月5日(日) 14時~15時

- **と き** 3月5日(日) 14時~15時

- **と き** 3月5日(日) 14時~15時

- **と き** 3月5日(日) 14時~15時

- **と き** 3月5日(日) 14時~15時

- **と き** 3月5日(日) 14時~15時

- **と き** 3月5日(日) 14時~15時

- **と き** 3月5日(日) 14時~15時

- **と き** 3月5日(日) 14時~15時

- **と き** 3月5日(日) 14時~15時

- **と き** 3月5日(日) 14時~15時

- **と き** 3月5日(日) 14時~15時

- **と き** 3月5日(日) 14時~15時

- **と き** 3月5日(日) 14時~15時

- **と き** 3月5日(日) 14時~15時

- **と き** 3月5日(日) 14時~15時

- **と き** 3月5日(日) 14時~15時

- **と き** 3月5日(日) 14時~15時

## 問 みよし風土記の丘ミュージアム

(広島県立歴史民俗資料館)

休館日 月曜日 ※祝日は開館

開館時間 9時~17時(入館は閉館の30分前まで)

☎ (0824) 6612881

㊟ (0824) 6613106

## その他の予定

歴風トーク

ひろしまの遺跡をみつめなおす

- **と き** 3月12日(日) 14時~16時





三良坂平和美術館企画展

にしむらよしひろ とう 西村芳弘 陶展 - 森話 SHINWA -

西村芳弘さんは、東京藝術大学大学院出身の造形作家です。「陶」という素材・技法を使って、温もりや優しさを表現しています。詩情あふれる幻想的な雰囲気をお楽しみください。

- ▶と き 2月25日(土)~3月26日(日)
▶開館時間 9時~17時
▶休館日 月曜日 ※祝日は開館
▶入場料 一般400円 65歳以上300円 高校生200円



果樹宴 ©yoshihiro nishimura

※中学生以下、障害者手帳など所持者は無料

関連行事 「動物マグカップを作ろう」ワークショップ 参加者を募集

- と き 3月19日(日) 13時~
●ところ 三良坂コミュニティセンター 会議室
●対象 小学生以上 ●定員 20人
●参加費 2,000円 ●持参物 エプロン

三良坂平和美術館 ☎・FAX (0824) 44-3214

はらみちを美術館企画展

4人で描く春の散歩道

備北在住の若手作家4人[的場由樹(金属造形)・手取美咲(造形)・山崎佐知子(平面)・白之口豊(陶芸)]による美の競演をお楽しみください。

- ▶と き 開催中~3月20日(月・祝)
▶開館時間 9時~17時
▶休館日 2月27日(月)・28日(火)
▶入場料 一般300円 高校生150円
※中学生以下、障害者手帳など所持者とその介助者は無料

はらみちを美術館(君田温泉森の泉内) ☎ (0824) 53-7021 FAX (0824) 53-2119

辻村寿三郎人形館

たわらのとうたむかでたいじ 俵藤太百足退治

平安中期の百足退治伝説の英雄で知られる「俵藤太」を、辻村寿三郎が独特の世界観で表現した作品を初公開。1975年にNHK人形劇で放映された、「真田十勇士」の実物作品も同時展示しています。



真田幸村

- ▶と き 開催中~4月9日(日)
▶開館時間 10時~17時(入館は閉館の30分前まで)
▶休館日 水曜日
▶入場料 一般800(700)円 学生400(300)円

※中学生以下、障害者手帳など所持者は無料
※( )内は10人以上の団体料金

毎月第3日曜日(11時・14時)にギャラリートーク開催中! 木綿兔主宰 川崎貞典さんによる人形解説と人形舞を行います。

辻村寿三郎人形館 ☎・FAX (0824) 64-1036

美術館あーとあい・きさ企画展

吉舎町内幼児&児童生徒美術作品展

Table with 2 columns: と き, 作品. Content: 2月16日(木)~28日(火), 吉舎中学校

- ※町内各保育所・小学校・高校の作品展は、終了しました。
▶開館時間 10時~17時(入館は閉館の30分前まで)
▶休館日 月曜日 ▶入場料 無料

まつむらこうじろう ふちうちくみ こ さ さ きでるよし 松村紘二郎・淵内久美子・佐々木輝義 三人展
▶と き 3月26日(日)~4月23日(日)

美術館あーとあい・きさ ☎・FAX (0824) 43-2231

吉舎歴史民俗資料館企画展

食と器の文化史(I)

明治、大正、昭和にかけて、先人の知恵と工夫から生まれた食とその器の文化があります。「ほかい」、「おかもち」、「はこぜん」など、今ではあまり目にすることのない用具や器を展示していますので、ぜひご覧ください。

- ▶と き 開催中~3月26日(日)
▶開館時間 10時~17時(入館は閉館の30分前まで)
▶休館日 月曜日 ※祝日は開館
▶入場料 一般150円

※高校生以下、65歳以上、障害者手帳など所持者とその介助者は無料

常設展

広島県指定史跡 「三玉大塚古墳」出土品・復元模型
吉舎町の山城 「南天山城」「平松城」いずれも復元模型

吉舎歴史民俗資料館 ☎・FAX (0824) 43-2231

近隣市町の イベント情報



おふくびらきさい 御福開祭・はだか祭

約300人のふんどし姿の男たちが、陰(赤)と陽(白)の二本の御福木を奪い合う、広島県唯一のはだか祭です。男たちに掛けられた水が湯煙となり、すさまじい熱気に包まれます。

- ▶と き 2月18日(土)
▶ところ 久井稲生神社(三原市久井町江木1-1)
▶入場料 無料

うきしろロビー観光案内所 ☎ (0848) 67-5877



無料

内容		とき	ところ	問い合わせ先
障害者相談会	「きこえ」に困っている人のための相談会 相談員 伊達 元一郎 (身体障害者相談員) ※要約筆記あり	3月11日(土) 9時~12時	三次市福祉保健センター 1階相談室	三次市障害者 支援センター ☎(0824) 65-1131 ☎(0824) 65-1132
	知的障害の相談会【要予約】 相談員 新元 史子 (知的障害者相談員) 連絡先 ☎090-2297-4546(新元)	3月19日(日) 10時~12時		
	ピア・カウンセリング【要予約】 ピアとは仲間の意味です。同じ障害を もった仲間が相談を受けます。統合失調 症などの病気との付き合い方・障害によ る就職や生活の悩みほか。	随時 カウンセリング時間 約1時間		
三次市福祉総合相談支援センター (高齢者・障害者・生活に困っている方の相談ほか)		平日の8時30分~17時15分	三次市福祉保健センター	三次市福祉総合 相談支援センター (社会福祉課 福祉総合相談係) ☎(0824) 62-6284 ☎(0824) 62-6404
三次市福祉総合相談支援センター巡回相談会 ※福祉に関わる6つの相談機関の相談員が対応		2月22日(水) 9時~12時	甲奴老人福祉センター	
消費生活相談		毎週 月・火・木・金曜日の 9時~16時	市役所東館1階	市民課市民窓口係 (消費生活センター) ☎(0824) 62-6222 ☎(0824) 63-2809
無料法律相談【要予約】 ※弁護士が対応		2月16日(木)、3月2日(木) 13時~16時	みよしまちづくりセンター	
広島北部巡回法律相談センター【要予約】 ※弁護士が対応		2月24日(金)	みよしまちづくりセンター	広島北部巡回 法律相談センター ☎0120-969-214 (9時30分~16時)
		3月10日(金)	市役所作木支所	
DV相談 ※DV(ドメスティックバイオレンス)とは、配 偶者やパートナーのような親密な相手から受 ける暴力のことです。 ※月~水曜日と金曜日は専門の相談員が対応		平日の8時30分~17時15分	市役所東館2階	女性活躍支援課女性活 躍支援係(女性・子育 て相談支援センター) ☎(0824) 64-6011 ☎(0824) 62-6300
雇用のトラブル ※事業主と労働組合・労働者個人との紛争の円 満な解決をお手伝いします。		平日の8時30分~12時 13時~17時	県庁東館7階	広島県労働委員会事務局 ☎(082) 513-5162 ☎(082) 228-2075
年金・労働相談会 (障害年金、職場トラブルほか。社会保険労務士 が対応) ※年金相談の方は年金定期便をご持参ください。		3月8日(水) 13時30分~16時	三次コミュニティセンター	社会保険労務士 いのうえきみこ 井上澄子事務所 ☎(0824) 62-0323
行政相談 (国等に対する意見ほか。行政相談委員が対応) ※日程が変更される場合がありますので、ご利 用の際はお問い合わせください。		2月20日(月) 9時~12時	みらさか福祉センター	総務省中国四国管区 行政評価局 ☎(082) 228-6173 ☎(082) 228-4955
		2月22日(水) 14時~17時	八次コミュニティセンター	
		2月23日(木) 9時~12時	作木福祉保健センター	
		3月10日(金) 9時~12時	三次市福祉保健センター 甲奴老人福祉センター	
		3月14日(火) 10時~15時	市役所吉舎支所 みわ保健センター	
		3月15日(水) 10時~12時	君田保健センター	
		3月16日(木) 9時~12時	三次コミュニティセンター	
若者の就労に向けた相談会【要予約】 ※電話でお申し込みください。		2月23日(木) 3月 2日(木)・16日(木) 13時30分~15時30分	三次市福祉保健センター	ひろしま北部若者 サポートステーション ☎(082) 516-6557
就職に向けたスキルアップ相談会 【対象】15歳~39歳の方 自分に合った就職活動の方法ほか。 ※電話でお申し込みください。		3月8日(水) 13時30分~15時30分	ハローワーク三次 大会議室	





消費者の味方

商品が届かない！  
インターネットでの  
買い物は慎重に

■相談例

孫娘が欲しがっているランドセルをインターネットで探したら、定価6万円のところ半額で販売しているサイトを見つけ、希望の色もあったので申し込んだ。翌日、受注メールが届き、振込先口座に振り込んだ。振り込み確認後、1カ月経っても商品が届かない。その後、メールや申し込みフォームから催促をしても返信がない。サイトにも住所、電話番号は書かれていない。詐欺サイトだったのか。 (60歳代 男性)



■ひとことアドバイス

- インターネットで買い物したが、商品が届かないことや連絡が取れないなど、実体のない詐欺的なサイトで購入したことによるトラブルが多く見られます。購入前には事業者の所在地、電話番号などを必ず確認し、それらの表示のないサイトでの買い物はやめましょう。
- 商品が届く前に代金を支払ってしまうと、トラブルがあった場合に被害金を取り戻すことが難しくなります。前払いによる購入は十分注意しましょう。 (独) 国民生活センター「見守り新鮮情報」から

☎ 市民課市民窓口係 (消費生活センター) ☎ (0824) 62-6222 ☎ (0824) 63-2809

三次警察署管内防犯組合連合会・三次警察署  
地域安全ニュース

☎ 三次警察署 ☎ (0824) 64-0110 ☎ (0824) 64-0116

インターネットでの犯罪に注意しましょう！

●事例1 パソコンやスマートフォンでサイトを閲覧中に、突然「ウイルスに感染しました」と警告する画面が現れた。

⇒被害に遭わないためには…画面上に記載された電話番号には絶対に電話しないでください！ウイルスチェック等を名目にお金をだまし取られる可能性があります。

●事例2 突然、友人からLINE (ライン) で「LINEの暗証番号を教えてください」というメッセージや「ウェブマネーをコンビニで買ってきて欲しい」というメッセージが届いた。

⇒被害に遭わないためには…LINE以外の手段で実際の友人に確認を取ってください！LINEを乗っ取られたり、ウェブマネーをだまし取られる可能性があります。



- あわてて犯人のペースに乗せられないようにしましょう！
- 不安に思えば警察に通報しましょう！

平成 28 年～平成 32 年  
「めざそう！  
安全・安心・日本一」  
ひろしまアクション・プラン

運動目標

県民だれもが穏やかで幸せな暮らしを実感できる  
日本一安全・安心な広島県の実現

重点項目

- 身近な犯罪被害の抑止
- 子供・女性・高齢者等の安全確保
- 新たな犯罪脅威への対応



広島県立  
みよし公園へ行こう!

申・園 広島県立みよし公園  
(指定管理者:ミズノグループ)  
☎ (0824) 66-3366  
☎ (0824) 66-3370



※詳しくは、ミズノグループのホームページをご覧ください。

まよび 稀さんによる卓球クリニック

トップアスリートから基礎やスキルを学ぼう!

と き 3月11日(土)

詳しくは、お問い合わせください。



第4回ミズノ杯ソフトバレーボール大会

と き 3月5日(日)

対 象 小学生~

参加費 小学生の部(低学年・高学年)

1チーム1,500円

フリーの部、160歳以上の部

1チーム2,500円~4,500円



※帯同審判A 2,500円、帯同審判B 3,500円、非帯同審判 4,500円  
※160歳以上の部は、競技者4人の年齢を合せて160歳以上となります。

マツダスタジアムでのオープン戦チケット販売

マツダスタジアムで開催されるオープン戦のチケットを、三次市民(各試合ペア11組)に販売します。

●対象試合

- ①3月 8日(水) 西武
- ②3月 9日(木) 西武
- ③3月12日(日) ヤクルト
- ④3月18日(土) 日本ハム
- ⑤3月19日(日) 日本ハム
- ⑥3月20日(月・祝) オリックス
- ⑦3月26日(日) ソフトバンク

●申込方法 住所・名前・年齢・電話番号・観戦希望日を記入し、往復はがきでお申し込みください。

※応募は1人につき1通とし、応募多数の場合は抽選を行います。

●販売価格 ペア2,000円

●申込期限 2月24日(金) 必着

2017マツダスタジアム 外野指定席チケット特別販売

三次市民(中学生以下のグループ)に特別料金で販売します。所定の申込書にてお申し込みください。

●販売価格 子ども(中学生以下)600円 大人1,200円

●申込期限 【前期】3月3日(金) 【後期】6月2日(金)

詳しくは、お問い合わせください。

申・園 (一社) 三次市観光協会

〒728-0014 三次市十日市南1-2-23  
☎ (0824) 63-9268 ☎ (0824) 63-1179

3月の主な行事

広島県立みよし公園(四拾貫町)

☎ (0824) 66-3366 ☎ (0824) 66-3370

4日(日)	きんさい♪ フットサルリーグ2016
5日(日)	第4回 ミズノ杯ソフトバレーボール大会 きんさい♪ フットサルリーグ2016
11日(土)	ミズノ卓球クリニック きんさい♪ フットサルリーグ2016
12日(日)	第40回北部ママさんバレーボール連盟大会 きんさい♪ フットサルリーグ2016
13日(月)	ガーデニング教室
14日(火)	第100回 ミズノ杯パークゴルフ大会 年間チャンピオン大会
16日(水)	ミズノ・スポーツ塾(走り方)
18日(金)	ソフトテニス広島県国体少年強化練習会
19日(土)	三次チャレンジカップ'17 第14回 6人制バレーボール大会(男子)
20日(月・祝)	三次チャレンジカップ'17 第14回 6人制バレーボール大会(女子)
21日(火)	PGともえ会月例会、年間チャンピオン大会
24日(金)	三次市パークゴルフ協会月例会 年間チャンピオン大会
25日(土)・26日(日)	中国高等学校バスケットボール選手権三次地区予選

みよし運動公園(東酒屋町)

☎ (0824) 62-1994 ☎ (0824) 64-0344

4日(土)・11日(土)・25日(土)	ミズノ ソフトテニススクール
5日(日)	第7回 酒屋CUP
11日(土)	三次地区春季帝杯 第1回 北部地区審判講習会
12日(日)	北部社会人カップ リベルタチャンピオンズリーグ中四国大会
18日(土)	三次地区3種トレセン
18日(土)・19日(日)	三次市長杯少年サッカー大会
19日(日)・23日(木)・25日(土)・26日(日)・29日(火)	平成29年度 春季広島県高等学校野球大会 北部地区予選リーグ
28日(火)・29日(水)・30日(木)	西日本高校サッカーフェスティバル

Pi-net 「情報ストリート  
あっちこっち三次」放送中

三次の話題満載!  
月~金曜日 17時30分スタート  
生放送 ▶ ニュース ▶ 特集 ▶ お知らせ ▶ 天気

2016スピーチ交流会

市内の中学生や高校生が、自分たちの思いをテーマに沿って英語でスピーチします。  
放送日 2月18日(土) 14時~

三次市の番組

「市役所ほっとニュース」 デジタル111Ch 毎週水曜日~新内容  
「広報みよし朗読の時間」 デジタル121Ch 2月17日・18日 9時~



お問い合わせ 〒728-0013 三次市十日市東5-19-1  
お申し込みは 株式会社三次ケーブルビジョン

☎ (0824) 65-2211

パソコン教室のお知らせ

締切日:開催日の5日前 定員:各10人  
※受講料は無料ですが、テキスト代金が必要です。三次市後援 無料  
※申込締切日前でも募集定員になり次第締め切らせていただきますのでご了承ください。

3月	十日市会場	デジカメ初歩コース(パソコン)
		6日(月)~9日(木) 14時~16時

十日市会場...三次ケーブルビジョン 1階

※パソコンはWindows10(アップグレード版)、タブレットはアップル社製iPadをご用意します。(パソコン・タブレットの持ち込みはご遠慮ください。)



## 人口の動き

1月31日現在  
( )は対前月比※外国人を含む

人口総数	53,905人 (-108人)
男	25,575人 (-38人)
女	28,330人 (-70人)
世帯総数	23,617世帯 (-35世帯)

## 12月の求人・求職状況 ハローワーク三次

月間有効求職者数	790人
月間有効求人数	1,466人
月間有効求人倍率	1.86倍

求人募集・仕事の相談はハローワークへ！  
☎(0824) 62-8609 ☎(0824) 62-1859

## 1月の気象

気象庁(三次地点)  
気象統計資料による

降水量	109.5mm
平均気温	1.8℃
最高気温	12.5℃ (4日)
最低気温	-4.6℃ (24日)

## 1月の放射線量

1月25日(水)  
地上1mの高さで簡易測定

単位：マイクロシーベルト毎時

本庁本館前	0.096	吉舎支所前	0.142
君田支所前	0.118	三良坂支所前	0.106
布野支所前	0.122	三和支所前	0.132
作木支所前	0.126	甲奴支所前	0.132

※測定数値は、健康に影響するレベルではありません。  
※「放射線量の測定」についての詳細は、市ホームページをご覧ください。

## 2月の納付

納期限は  
**2月28日(火曜日)**です

### ▶国民健康保険税(普通徴収8期)

【課税内容について】課税課市民税係 ☎(0824) 62-6122

### ▶介護保険料(普通徴収9期)

### ▶後期高齢者医療保険料(普通徴収8期)

【保険料の内容について】市民課保険年金係 ☎(0824) 62-6134

※納付相談はいつでも気軽にご連絡ください。

【納付方法について】収納課収納係 ☎(0824) 62-6127

## 編集後記

巻頭では、日本一の妖怪資料「湯本豪一コレクション」約3,000点が、市へ寄贈されたことを紹介しました。現在、開館に向けて準備が進められている三次地区拠点施設で、数々のコレクションの展示が行われる予定ですので楽しみです。コレクションの中にもある稲生物怪録は三次町を舞台とした江戸時代の妖怪物語で、三次の歴史をつづった「三次市史」にも記述があります。地域の歴史をひも解くことは、地域のことを一層知ることにつながります。そこから、まちづくりへのアイデアが浮かぶかもしれません。

ちなみに、三次市史は企画調整課(本庁東館3階)で販売しています。関心のある方は、見本をご覧ください。お立ち寄りください。☎

## 第16回 図書館へ行こう！

市内で読みかたりをしているグループが大集合！読みかたりや手遊び、紙芝居など楽しい企画満載です。おはなしパスポートをお持ちの方は、ご持参ください。

### ●とき

3月19日(日) 10時30分～

### ●ところ

三次市福祉保健センター  
4階 ふれあいホール

### ●対象 幼児から



昨年の様子

## 古本リサイクル市

市民の皆さんからお寄せいただいた本や、図書館で不要になった本などを、無料で持ち帰ることができます。また、家庭で不要になった本を随時受け付けていますので、読まなくなった本がありましたら、ぜひお持ちください。

### ●とき 3月19日(日) 10時～

### ●ところ 三次市福祉保健センター1階ロビー 市立図書館(中央館)前

※持ち帰り用の袋をご用意ください。

### ☎ 市立図書館(中央館)

☎(0824) 62-2639 ☎(0824) 63-2861

行事名	とき	対象
<b>市立図書館(中央館)</b> ☎(0824) 62-2639 ☎(0824) 63-2861 ※場所はいずれも2階(畳コーナー)です。		
このほんだいすき ぷーさんの会	3月 4日(土) 10:30～	乳幼児から
ぐるんぼ	3月 8日(水) 10:30～	乳幼児から
紙芝居劇団「ことり」	3月11日(土) 10:30～	幼児から
たんぼぼ	3月18日(土) 14:00～	幼児から
あかちゃんと絵本の森	3月22日(水) 10:30～	乳幼児から
<b>君田図書館</b> ☎☎(0824) 53-7050		
ばんびのお話し広場	3月25日(土) 10:30～	幼児から
<b>布野図書館</b> ☎☎(0824) 54-2288		
絵本の会「空色のたね」	3月18日(土) 10:30～	幼児から
<b>作木図書館</b> ☎☎(0824) 55-2610		
絵本の会「どんぐり」	3月 8日(水) 15:30～	幼児から
<b>吉舎図書館</b> ☎☎(0824) 43-4513		
おはなし広場	3月 4日(土) 10:30～	幼児から一般
<b>三良坂図書館</b> ☎☎(0824) 44-4506		
おはなし会	3月21日(火) 10:30～	乳幼児から
<b>三和図書館</b> ☎(0824) 52-3739 ☎(0824) 52-3740		
読書会	3月 2日(木) 9:30～	一般
絵本の広場	3月18日(土) 14:00～	幼児から
おひざにだっこ おはなしタイム	3月22日(水) 10:30～	乳幼児
<b>甲奴図書館</b> ☎(0847) 67-3532 ☎(0824) 67-3538		
「へびくんのおさんぽ」 のおはなし会	3月11日(土) 10:00～	幼児から一般

※日程が変更になる場合があります。





# 三次 ↔ 広島空港 バスが走ります!



## 運賃

区間		片道	往復(往復券利用)	回数券(10枚綴)
三次工業団地 ～三次駅前 ↓ 広島空港	おとな	1,300円	2,200円 (片道1,100円)	10,000円 (片道1,000円)
	こども	650円	1,100円 (片道550円)	—
吉舎中学校前 ↓ 広島空港	おとな	800円	1,350円 (片道675円)	6,150円 (片道615円)
	こども	400円	680円 (片道340円)	—
山の駅世羅 (大豊農園) ↓ 広島空港	おとな	500円	—	—
	こども	250円	—	—

※こども…中学生未満 ※障害者割引運賃はおとな運賃の半額

## 切符販売所

三次市交通観光センター  
吉舎ふるさとプラザ Xa104

※吉舎ふるさとプラザ Xa104  
(10時～17時、火曜日休み)で  
は吉舎中学校前↔広島空港の  
往復券・回数券が購入できます。

毎日  
運行

★パスピー利用できます(1割引)  
★おとな往復券は車内でも購入できます

往復でご利用の方は三次駅西駐車場料金がお得に  
(通常) 1時間 200円 / 24時間 1,000円

駐車1日目無料(1,000円引き)  
2日目以降500円引き

### 割引の受け方

お帰りの際、車内で運転手に駐車券を提示いただくか、三次市交通観光センターの営業時間内(月～土曜日8時～18時)(日曜日・祝日8時～17時)に窓口で駐車券を提示して割引券をお受け取りください。

※吉舎中学校前は吉舎保健センター駐車場をご利用ください。

### 時刻表【広島空港行き】

停留所	第1便	第2便	第3便
三次工業団地	6:30	12:00	17:00
三次中央病院	6:37	12:07	17:07
三次ロイヤルホテル前	6:41	12:11	17:11
三次駅前	6:46	12:16	17:16
吉舎中学校前	7:13	12:43	17:43
山の駅世羅(大豊農園)	7:33	13:03	18:03
広島空港	8:08	13:38	18:38

### 時刻表【三次行き】

停留所	第1便	第2便	第3便
広島空港	9:30	14:30	20:00
山の駅世羅(大豊農園)	10:05	15:05	20:35
吉舎中学校前	10:25	15:25	20:55
三次駅前	10:52	15:52	21:22
三次ロイヤルホテル前	10:57	15:57	21:27
三次中央病院	11:01	16:01	21:31
三次工業団地	11:08	16:08	21:38

◎全席自由席で満員の場合にはご乗車できない場合があります。 ◎団体で利用される場合などは事前に備北交通株式会社にご相談ください。  
◎航空ダイヤの変更により運行日と時刻を変更する場合があります。



備北交通株式会社 (平日9時～18時まで) ☎(0824)72-2122

三次市役所地域振興部地域振興課地域づくり係 (平日8時30分～17時15分まで)

☎(0824)62-6395 FAX(0824)62-6235 ✉chiiki@city.miyoshi.hiroshima.jp