

み よ し
三 次

7
文月

人と人、地域と人を結ぶ情報誌
2016.7.10 No.148



特集

三次の鶏飼

今月の表紙

カープ坊やが 鵜匠に変身！



6月28日(火)、プロ野球公式戦「広島東洋カープVS東京ヤクルトスワローズ」が、三次きんさいスタジアムで開催されました。写真は、スタジアム正面の特設テントで試合開始前に「三次の鵜飼」をPRする鵜匠会長の日坂文吾さん(右)と三次市の若者グループ「344プロジェクト」の代表を務める梵大英さん(左)。2人が手に持つオリジナルTシャツは、カープ坊やが鵜匠姿になった「鵜飼坊や」をデザインしたものです。色は白・赤・黒の3種類。344(みよし)にちなんで344枚が当日、限定販売されました。「三次の鵜飼」と広島東洋カープと一緒に盛り上げようと、「344プロジェクト」により企画されたものです。この収益金は「三次の鵜飼」の保存活動のための宣伝費に活用されます。

※2～5ページに特集記事として掲載しています。

もくじ

CONTENTS

- 02 **特集** 三次の鵜飼
- 06 PICK UP
 - ▶三次⇄広島空港バスが走ります！
 - ▶三次町を舞台に、新たな事業がスタート！
 - ▶ひとり親家庭等への支援
 - ▶三次市平和祈念事業
 - ▶第40回全国高等学校総合文化祭
- 09 インターハイ NEWS
- 10 みよしで暮らそう！
市長コラム「私のメッセージ」
- 11 みよしスペシャルトピックス
- 12 すこやか情報
- 16 エコでいこう！
- 17 子育て応援隊
- 18 インフォメーション
- 25 きりこちゃんオススメ！おでかけガイド
- 28 各種相談
- 30 スポーツ大好き！
- 31 図書館ニュース・人口ほか
- 32 発見！地域の宝

特集 三次の鵜飼

— 危機を乗り越えて、新たな一歩を踏み出す —

川面を照らすカーバイトランプの
明かり、鵜が川に飛び込む音、舟の
わずかな揺れ、時折り当たるひんや
りとした風、そして鵜がアユを捕ま
えて水面に浮かび上がって来た時の
歓声—

夏の夜を代表する風物詩、「三次
の鵜飼」。400年以上の歴史があ
るといわれる「三次の鵜飼」は、現
在では観光のために行われています
が、魚を捕って生活するための昔の
鵜飼の技を現在に伝えていることか

ら、広島県で初めて民俗技術として
平成27年4月に広島県無形民俗文化
財に指定されました。

先月1日、「鵜飼川開き祭」が行
われ、「三次の鵜飼」のシーズンが
幕を開けました。しかし、今シーズ
ンの幕開けへの道程は、険しいもの
でした。それは、今年1月下旬の寒
波の時期に1週間程水に入れなかつ
たのが原因で、飼育していた鵜25羽
のうち14羽を失い、鵜飼の実施が危
ぶまれる事態となったからです。三

次市観光協会では5月に新たに10羽
を加え、鵜匠が短期間で調教し緊急
事態を乗り越えたのでした。

例年、途切れることなく開催され
ている三次の鵜飼。三次の貴重な財
産「鵜飼」を後世に引き継いでいく
には、市民の皆さんの応援が、新た
な一歩を踏み出す大きな力になり
ます。





市立図書館(中央館)にある鵜飼へのメッセージボードに、子どもたちから寄せられたメッセージ(抜粋)

図書館は、本の貸し出しだけでなく、郷土の資料を収集・保存・情報提供する役割も担っています。市立図書館では市の伝統文化の一つ、鵜飼を広く知っていただき、また次世代に伝えるため、鵜の飼育場を見学する「鵜飼バックヤードツアー」なども開催。現在、「三次鵜飼」をテーマに短歌を募集中!

〔締切 7月18日(月・祝)〕



左から竹廣さん、森田さん、坂村さん

今年4月、三次高校の美術部は、粟屋町にある鵜共同飼育場の壁に「三次の鵜飼」を題材にした壁画を掲げました。壁画は6枚のパネルを組み合わせた、横5・4m×縦1・8mの大作。昨年、三次市観光協会からの依頼で、美術部の有志8人が、デザインの考案から完成まで約3カ月をかけて制作したものです。

顧問で教諭の田中秀樹たなかひできさんは、「壁画はこれまでもサングリーンやJR三次駅、布野町で制作してきたが、今回は周囲からの反響の多さに驚いている。鵜飼への関心の高さを実感している。鵜飼を盛り上げようとする思いを後押しする力の一つとして役立てたならばうれしい」と、取り組みの成果を振り返りました。

デザインの原案を考えた、竹廣たけひろ三四郎さん(2年生)は、「本物の動きを表現するため、鵜の飼育場やインターネットで鵜の習性を研究した。壁画では、首を縮めてアユを捕える寸前の鵜の動きを表現している。鵜が目立つように明暗の差の度合いにも工夫を加えた」と、作品づくりに対するこだわりを熱く話してくれました。

美術部の志を引き継ぐ二人、部長の坂村玲奈さかむら れなさん(2年生)と前部長の森田莉子もりた りこさん(3年生)は、「私たちは鵜飼という言葉は聞いたことがあったが、よく知らなかった。今回、鵜飼の開催については、継続が困難な状況を多くの人の力で乗り越えられたと聞いた。その力がもっと広まり、興味のない人にも届き、一度見てみようと思ってもらえるようになればと思う。子どもたちが鵜飼の壁画を見ることで、自分たちが暮らす地域に「鵜飼」という文化があることを知るきっかけになるとよい。美術部では、これからも壁画制作に取り組むので、何か提案があれば声をかけてほしい」と、三次を大切に思う気持ちを言葉にしてくれました。



いつもと違う風景がここにある—
感じてみませんか。



魅力アップへの チャンスはまだある

三次の伝統文化・鵜飼をみんなで守り育てる会の代表の井清さんは、先月12日(日)、三次市民ホールきりりで開催したシンポジウム「三次鵜飼をみんなで守り育てよう」にパネラーとして参加。25年間、船頭として鵜飼を支えた経験を振り返りながら、「お客さんにもっと喜んでもらえるよう、見せ場のある遊覧コースを取り入れたい。そのためにも船頭の担い手不足などといった問題点の解消に向けて、鵜飼の関係者や市民の皆さんの協力を得ながら一つずつ取り組んでいきたい」と、力強く語りました。

遊覧のご案内

- 運航期間
6月1日(水)～9月10日(土)
- 運航時間
19時30分～約1時間(19時集合)



井清 春實さん
(畠敷町在住)





Profile

広島県立歴史民俗資料館
主任学芸員 **葉杖 哲也**さん

昭和63年、広島県教育委員会に採用。
専門は考古学、民具学。
江の川の漁撈文化の調査・研究に携わり、そのうち民具については、平成11年に「江の川流域の漁撈用具」として国重要有形民俗文化財の指定を受けた。

歴史ある伝統文化の継承を考える

鵜飼がいつ頃、どこで始められたかはわかりませんが、少なくとも2千年以上前に、東アジアで始まったと考えられ、今は日本と中国だけで行われています。また、鵜飼は人と動物が触れ合う中で築いた信頼関係を基に協業して行う世界的にもまれな生業で、東アジアでの川と人と自然の関わりを考えるうえで欠かせません。三次鵜飼は、江戸時代後半の記録に「一夜に数多く獲り、(中略)日々を不自由なく暮らしている…」とあるように、漁だけで生計を立てていました。そこでは、川という限られた場所でより多くの漁獲を得るために、様々な工夫を凝らし技が磨かれました。その技術力が明治時代に開かれた全国水産博覧会での高評価・受賞につながり、漁撈としての鵜飼の技は日本一といっても過言ではありません。一方、生業としての鵜飼であったことが、日常のありふれた光景となり、地域の特色ある財産として深く認識されなかったのかもしれない。

今年、鵜の大量死という残念な出来事が起き、「三次鵜飼の今後」に関心が寄せられるきっかけとなりました。しかし、その水面下には二つの大きな問題があります。一つは三次鵜飼の伝統技術の継承の危機という問題です。漁撈としての鵜飼を極めた元鵜匠の技を記録・保存し継承できる今が、最後のチャンスです。もう一つは、三次鵜飼を取り巻く「つながりの環」が切れかけていることです。三次独特の川舟、鵜籠、照明等の品々、加えて遊覧船の船頭の確保と技術継承、観光客、さらには川の環境や景観と様々な要素がそろわないと三次鵜飼は成り立ちません。この「つながりの環」を保つため、鵜匠をはじめ関係者は、「三次鵜飼の伝統を守り、継承する」という熱意をもって取り組んでいます。

三次は江の川の恵みのもと、生まれ・栄えてきたまちです。三次鵜飼は今も私たちと川を結び付ける数少ない絆の一つであり、「川のまち」という三次のアイデンティティーをつなぎとめる役割も果たしていると思います。人と動物が協業する伝統ある生業の一つ「鷹狩」が、ユネスコ無形文化遺産に登録されているように、「鵜飼」も新たな高みをめざせる大きな可能性を秘めています。



- 乗降場所
鵜飼乗船場(十日市親水公園内)
 - 遊覧場所
馬洗川「巴橋」周辺
 - 乗船料金
大人2,500円、
小学生1,250円
 - ※ 9月の毎週月・木曜日は、お得なサービスデー
 - ※ 金・土曜日は割増料金あり
 - ※ 貸切船・宿泊パックもあります。
- 問・鵜飼乗船予約
- (一社)三次市観光協会
- ☎ (0824) 6319268
- FAX (0824) 6311179



三次 ⇄ 広島空港バスが走ります！ (広島空港連絡バス運行社会実験)



- 運行期間 7月14日(木)～平成29年1月13日(金)
- 運行区間 三次市内(吉舎中学校前経由) ⇄ 広島空港(所要時間約74分)
- 運賃

利用区間	片道 パスピー利用の場合、1割引	往復券	回数券
三次工業団地～広島空港	1,300(650)円	2,200(1,100)円	片道1,000円 〔回数券10枚つづり10,000円〕
吉舎中学校前～広島空港	800(400)円	1,350(680)円	片道615円 〔回数券10枚つづり6,150円〕

往復利用する場合、三次駅西駐車場の駐車料金を引き ※()内は小学生以下

通常1時間200円、1日1,000円 ⇒ 1日目無料(最高1,000円引き)、2日目以降500円引き

ご利用の方は、お帰りの際に車内で運転手に駐車券を提示するか、三次市交通観光センターで駐車券を提示してください。

【注】三次市交通観光センターの営業時間 月～金曜日：7時30分～18時、土曜日：8時～18時、日曜日・祝日：8時～17時

時刻表【広島空港行き】

停留所	第1便	第2便	第3便
三次工業団地	6:30	12:00	17:00
三次中央病院	6:37	12:07	17:07
三次ロイヤルホテル前	6:41	12:11	17:11
三次駅前	6:46	12:16	17:16
吉舎中学校前	7:13	12:43	17:43
広島空港	8:00	13:30	18:30

時刻表【三次行き】

停留所	第1便	第2便	第3便
広島空港	9:30	14:30	20:00
吉舎中学校前	10:17	15:17	20:47
三次駅前	10:44	15:44	21:14
三次ロイヤルホテル前	10:49	15:49	21:19
三次中央病院	10:53	15:53	21:23
三次工業団地	11:00	16:00	21:30

※全席自由席 ※団体で利用する場合などは、事前に備北交通株式会社にお問い合わせください。

※航空ダイヤの変更により、運行日と時刻を変更する場合があります。

☎ 備北交通株式会社 ☎ (0824) 72-2122

地域振興課地域づくり係 ☎ (0824) 62-6395 ☎ (0824) 62-6235

三次町を舞台に、新たな事業がスタートします！

市民の皆さんが、「自分たち」のまちの魅力を再確認し、その魅力・価値を向上させることを目的に、空き物件や空き空間をリノベーション*し、新たな活用方法を学ぶ場をつくります。

県北地域の商業の中心として栄えてきた三次町。その三次町を舞台として、「どうすればエリアの魅力・価値を上げることができるのか」をみんなで考え、カタチにしていく取り組みです。

*リノベーションとは、既存の建物に改修工事を行い、修復だけでなく「用途や機能を変更して性能を向上させたり価値を高めたりする」こと。

参加者募集！



馬場正尊さん

Profile

株式会社オープン・イー 代表取締役、建築士。東北芸術工科大学准教授、著書に「都市をリノベーション」「RePUBLIC公共空間のリノベーション」など

●と き

《第1回》9月3日(土)・4日(日)

1日目 馬場正尊さん講演会 ほか テーマ「エリアリノベーション」

2日目 三次町のまち歩き ほか

《第2回》11月5日(土)・6日(日)【予定】

講演会、活用プランの検討 ほか

※詳しくは、市ホームページをご覧ください。

●対 象

全2回に参加できる市内外の方

(起業を考えている方、建築・インテリア関係に携わっている方、まちづくりに携わりたい方など)

●募集人数

30人※申込順

●参加費

1,000円(交流会費は別途必要)

●申込方法 電話、FAXまたはメール等で名前、年齢、電話番号、住所、職業をお知らせください。

●申込締切 8月10日(水)

申・問 政策課政策係 ☎ (0824) 62-6408 ☎ (0824) 62-6223 ✉ seisaku@city.miyoshi.hiroshima.jp



ひとり親家庭等自立応援プロジェクト事業 第2弾 ～ひとり親家庭等の自立を応援します～

三次市ひとり親家庭等家賃補助事業【三次市独自事業】

離婚等による生活の変化を一定期間緩和するため、ひとり親家庭等になり3年以内の家庭を対象に、支払った家賃の一部を補助します。

●対象（次のすべてに該当する方）

- ①児童扶養手当受給資格の認定またはひとり親家庭等になってから3年以内の者
- ②児童扶養手当支給の所得水準にある者
- ③三次市に住民票があり、市内の民間賃貸住宅、公営住宅に居住し、本人が契約者となり家賃を支払っている者
- ④市税等の滞納がない者
- ⑤生活保護を受けていない者



【注】受給要件を満たしていても、申請がなければ受給できません。

※児童扶養手当の認定を受けていなくても対象となる場合があります。

※児童扶養手当が認定されて3年以内の方には、現況届の案内と一緒に申請書類を送付します。

●支給額（月額） 家賃の月額から住宅手当等を差し引いた額の2分の1以内（上限1万円）

●支給期間 児童扶養手当受給資格認定月またはひとり親家庭等になって3年以内

申請手続き ●受付場所 女性活躍支援課育児支援係（東館2階）

●申請に必要なもの 住宅の賃貸借契約書または家賃の決定通知の写し など

～まずはご相談ください～

母子家庭等高等職業訓練促進費等事業【拡充】

母子家庭の母または父子家庭の父が、看護師等の就業に結びつきやすい資格を取得するため、養成機関で1年以上修業する場合に、高等職業訓練促進給付金・高等職業訓練修了支援給付金を支給し、生活の負担を軽減します。

国の給付制度に加えて、三次市が独自に上乘せした額を給付します。給付を受けるには、事前相談が必要です。

●対象資格 看護師、准看護師、介護福祉士、保育士、理学療法士、作業療法士、調理師 など

●支給期間 修業する期間の全期間（上限3年）※修了支援給付金は、養成期間修了後1回のみ支給

●支給額 訓練促進給付金 月額13万円（市民税課税世帯は月額10万5000円）

修了支援給付金 5万円（市民税課税世帯は2万5000円）

母子家庭等自立支援教育訓練給付金事業【拡充】

母子家庭の母または父子家庭の父が、適職に就くために必要な技能や資格を取得するため、指定された教育訓練講座を受講した場合、費用の一部を支給します。事前相談が必要です。

●対象講座 情報処理・コンピュータ、医療・保健衛生、社会福祉、教育など13分野の講座

●支給額 受講料の60%に相当する額（上限20万円、下限1万2000円）

☎ 女性活躍支援課育児支援係 ☎ (0824) 62-6148 ☎ (0824) 62-6300

三次市平和祈念事業 平和の尊さを次世代へ

平和のつどい MIYOSHI 2016

広島市平和記念公園に手向けられていた折り鶴を使った、平和の灯ろうコンテストに応募された作品(灯ろう)を飾ります。約1,000基の灯ろうの明かりが揺らめく幻想的な雰囲気の中、平和への祈りをささげます。



●と き 8月6日(土) 17時～

●ところ 三良坂平和公園 ●入場無料

(雨天の場合：三良坂コミュニティセンター ホール)

オープニングセレモニー

黙とう、三次市平和非核都市宣言朗読、
平和の灯ろうコンテスト表彰式ほか

平和コンサート

出演：岩瀬敬吾(元 19)、コーラスグループたんぽぽ、
みらさかコーラス そあーべ ほか

☎ 三良坂支所 ☎ (0824) 44-4511 FAX (0824) 44-3675

地域振興課ひとづくり係 ☎ (0824) 62-6242 FAX (0824) 62-6235

平和おりづる募集

寄せられたすべてのおりづるは、広島平和記念公園の「原爆の子の像」に手向けます。

●応募締切 8月31日(水)

●受付場所 ※折り紙と受付箱を用意しています。

旧三次市	市役所東館中央玄関、 三次市福祉保健センター、 三次市生涯学習センター、 みよしまちづくりセンター、 三次市民ホールきりり、サングリーン、 CCプラザ、各コミュニティセンター
君田町	三次市君田支所、君田生涯学習センター
布野町	三次市布野支所、布野生涯学習センター
作木町	三次市作木支所、文化センターさくぎ
三和町	三次市三和支所、みわ文化センター
三良坂町	三次市三良坂支所、 三良坂コミュニティセンター
吉舎町	三次市吉舎支所、吉舎生涯学習センター
甲奴町	三次市甲奴支所、 ジミー・カーターシビックセンター

平和の灯ろうコンテスト 受賞作品と原爆 写真パネル展の巡回展示

と き	ところ
7月26日(火)～8月6日(土)	三良坂コミュニティセンター ※原爆写真パネル展のみ展示
8月8日(月)～16日(火)	CCプラザ1階
8月17日(水) 10時～12時	三次市民ホールきりり (戦没者追悼式会場)
8月18日(木)～24日(水)	サングリーン1階
8月25日(木)～31日(水)	三次市役所東館1階
9月1日(木)～6日(火)	君田生涯学習センター
9月7日(水)～13日(火)	吉舎生涯学習センター
9月14日(水)～20日(火)	みわ文化センター
9月21日(水)～27日(火)	ジミー・カーターシビックセンター
9月28日(水)～10月4日(火)	布野生涯学習センター
10月5日(水)～11日(火)	文化センターさくぎ
10月12日(水)～18日(火)	みよしまちづくりセンター

☎ 地域振興課ひとづくり係 ☎ (0824) 62-6242 FAX (0824) 62-6235

三次市戦没者追悼式

ご遺族をはじめ、市民の皆さんの多数のご参加をお願いします。

●と き 8月17日(水) 10時～

●ところ 三次市民ホール きりり

●内 容 ・戦没者追悼式
・平和祈念行事(琉球國祭り太鼓広島支部による演舞)

黙とうのお願い

8月15日(月)は、「戦没者を追悼し平和を祈念する日」です。正午に1分間の黙とうをお願いいたします。

発車場所	発車時刻	発車場所	発車時刻	発車場所	発車時刻
君田支所	9時10分	吉舎支所	9時05分	甲奴 老人福祉センター	8時40分
布野支所	8時50分	三良坂支所	9時10分		
作木支所	8時30分	三和支所	8時40分		

開催当日、上記のとおり無料送迎バスを運行します。

☎ 社会福祉課社会福祉係 ☎ (0824) 62-6146 FAX (0824) 62-6285

第40回 全国高等学校総合文化祭

2016 ひろしま総文

創造の風 希望の光 平和の願いの心 未来の知恵を

7月30日(土)～8月3日(水)



弁論部門 プレ大会の様子

全国の高校生による文化の祭典、広島県で初開催！

三次市では弁論部門が開催されます。弁論は「7分間の言葉の芸術」と言われています。各都道府県を代表する70人の高校生が、日常生活から感じる人間の生き方や世の中のあるべき姿について、熱い思いを込めて弁じます。熱弁を振るう高校生の姿をぜひご覧ください。

～メッセージ～

皆さんは、「弁論大会」とはどのようなものかご存知ですか？「よくわからない」「一度も見たことがない」という人には、ぜひ三次で弁論大会を体感してください。全国の弁士が集まるこの大会はレベルも高く、初めて弁論を聞く人はその迫りに圧倒されることでしょう。実際、私も初めて弁論を聞いたときは、その内容の濃さや表現力、熱のこもった主張に「弁論ってこんなにすごいものなんだ！」と驚き、圧倒されました。私たち生徒実行委員会は、大会がスムーズに運営できるよう、全力で取り組みますので、多くの人に来てもらえるとうれしいです！

弁論部門 生徒実行委員会委員長
坪井 伶香(三次高校3年生)



- と き 8月1日(月)・2日(火)
- と ころ 三次市民ホールきりり
- 入 場 無料

県内で開催される各部門

- 【広島市】演劇、吹奏楽、吟詠剣詩舞、美術・工芸、書道、写真、放送、新聞、軽音楽、英語、情報、特別支援学校、家庭
- 【廿日市市】合唱、マーチングバンド・パトントワリング、JRC・ボランティア
- 【呉市】器楽・管弦楽、小倉百人一首かるた
- 【三原市】郷土芸能
- 【尾道市】囲碁
- 【福山市】日本音楽、将棋、文芸
- 【東広島市】自然科学

問 文化と学びの課文化学習係
☎(0824) 62-6191 ☎(0824) 62-6288

大会公式ホームページはこちら！
<http://www.hiroshima-soubun.jp/>

ひろしま総文

検索



平成28年度 全国高等学校総合体育大会



2016 情熱疾走 中国総体

組み合わせ決定！

6月25日(土)にサッカー競技の組み合わせ抽選会がありました。対戦の組み合わせは、次のとおりです。

当日はぜひ、選手たちに熱い声援を送りましょう。

●みよし運動公園陸上競技場(東酒屋町)で開催されるサッカー競技の対戦

と き	試合開始	組み合わせ	
<男子1回戦> 7月27日(水)	10時	岩手県立盛岡商業高校(岩手県)	対 慶應義塾高校(神奈川県) A
	12時	中京大学附属中京高校(愛知県)	対 学校法人青森山田学園 青森山田高校(青森県) B
<男子2回戦> 7月28日(木)	10時	1回戦Aの勝者	対 大阪学院大学高校(大阪府)
	12時	1回戦Bの勝者	対 学校法人湘南学園 立正大学湘南高校(島根県)
<女子1回戦> 7月29日(金)	10時	四国学院大学香川西高校(香川県)	対 学校法人群馬育英学園 前橋育英高校(群馬県)
	12時	学校法人十文字学園 十文字高校(東京都)	対 学校法人幼き聖マリア女子学園 聖カピタニオ女子高校(愛知県)

●入場無料

問 スポーツ課スポーツ係 ☎(0824) 62-6553 ☎(0824) 62-6235

「三次市ふるさとサポーター」の登録を受け付けています

三次市の魅力を全国に発信し、多くの人に三次市を知ってもらい、全国各地から三次市を応援していただくための登録制度です。ぜひ、三次市外にお住いの知人に声をかけてください。

●対象

三次市外にお住まいの方
(三次市出身者や三次市にゆかりのある方、
三次市が好きの方など)

●特典

- ①三次市の観光や定住情報などを受けられる
- ②市内関係施設で様々な特典を受けられる など

●応援していただくこと

- ①三次市の情報を周りの人に宣伝する
- ②三次市に役立つ情報を収集する
- ③ふるさと納税に協力する など

●年会費 無料

●登録方法

市ホームページの「三次市ふるさとサポーター」登録フォームから登録できます。

詳しくは、お問い合わせください。

三次市ふるさとサポーター 検索



三次市ふるさとサポーター会員証

☎ 定住対策課定住対策係 ☎ (0824) 62-6129

三次市は、しあわせを実感しながら住み続けたい「誇れるまち」をめざしています。人形創作とその文化の深さは心を豊かにしてくれます。今回の取り組み



全国創作人形公募展オープニング

「三次市ふるさとサポーター」が、三次町の辻村寿三郎人形館で開催されました。この企画は辻村寿三郎人形館のスタッフが手づくりで行われたものです。辻村さんの創作人形教室などで学んだ方々をはじめ、北は北海道から南は九州まで、全国から約150人の皆さんが三次の地で一堂に会されました。公募展には、256点にもものぼる応募作品が寄せられました。私も応募作品の審査に参加させていただき、作り手の皆さんの人形に込めた深い思いを感じるとともに、辻村さんの存在感の大きさを改めて認識しました。

辻村寿三郎さんの存在感
表情豊かな創作人形と出会いました。
初めての「全国創作人形公募展」

空港へのアクセスバスが発車
昨年3月の中国やまなみ街道の全線開通で、三次市の拠点性は格段に向上しました。その効果は数字としてもはつきり表れています。昨年の総観光客数がこれまでで最大の336万人となりました。さらに拠点性を高めるために国の地方創生の交付金を活用し、7月14日から来年1月13日までの半年間、三次と広島空港を1日3往復するマイクログラスの運行を社会実験として行います。これまで空の玄関である広島空港への公共交通の確保は実現できていませんでした。広島空港を利用される市民や企業の皆さんは、自家用車に頼らざるを得なかっただけに、新たなアクセスの確保は三次市の住みやすさを向上させます。今回の試みを実験として終わらせることなく、次のステップとして1年単位でバスが運行できるようにしたいと考えています。ぜひご利用ください。

が三次から全国へ文化を発信する一つの営みとなり、「人形のまち三次」の催しとなって、これからも開催されるのが期待されています。

連載 市長コラム 私のメッセージ



増田和俊

vol.55

6/12
目

6/18
土

アメリカス市 訪問団が来訪



甲奴中学校での交流の様子

友好都市アメリカ合衆国ジョージア州アメリカス市から、8人の学生を含む13人の訪問団が三次市に来訪しました。

滞在中はホームステイをしながら、甲奴中学校で子どもたちとの交流、地域住民との交流会、そして両市の交流のきっかけとなった正願寺(甲奴町)の梵鐘の見学などを行い、友好を深めました。

6/1
水

ラブリバー制度*による 環境整備を実施

(十日市親水公園)



サツマイモの苗植えの様子

ラブリバー認定区間環境整備実行委員会(地元小学校、幼稚園、保育園や各関係団体など計15団体で結成)から、園児・児童を含む約250人が参加。サツマイモの苗植えや河川敷のゴミ拾いを行いました。今回植えたサツマイモは、秋に環境整備活動を行う際に収穫される予定です。

*ラブリバー制度とは、地域住民、市、河川管理者の国土交通省や県の三者が、役割を分担・連携して、河川の良好な維持と潤いのある水辺空間の形成を行うものです。

6/17
金

「(仮称)女性就業支援施設」の 整備に向けて 女性応援ワークショップ発表会を 開催しました

(三次市役所)



増田市長を交えたトークタイムの様子

市民メンバーを中心に実施してきたワークショップの発表会「わたしたちがほしい女性のためのプラットフォーム」を一般公開で開催しました。起業している若い女性や興味をもった市外の方など、約50人が参加。「女性の起業率 中国地方NO.1 女性が起業するなら三次で!」を目標に掲げた力のこもった発表が繰り広げられました。市はこれらの意見を参考にして「(仮称)女性就業支援施設」の設計を進めていきます。

6/14
火

子育て環境の充実のために 寄付金を贈呈

(三次市役所)



増田市長に目録を手渡す安藤会長(左)

女性の国際奉仕団体、国際ソロプチミスト三次安藤由子会長)から子育て環境の充実を活用して欲しいと、寄付金の贈呈がありました。

市は来春、東酒屋町に子ども向け室内遊具場の開設を予定しています。この施設の充実にしっかりと役立てさせていただきます。

総合集団健診の申し込みはお早めに！

●3次締切 7月29日(金) ※定員になり次第、締め切ります。

とき	ところ	予約状況
9月1日(木)	みわ保健センター	△
9月2日(金)	みわ保健センター(歯科あり)	○
9月6日(火)	三良坂コミュニティセンター(歯科あり)	△
9月7日(水)	三良坂コミュニティセンター	○

○空あり △残りわずか
 ※9月5日(月)のみよしまちづくりセンター、
 9月8日(木)・9日(金)の吉舎保健センター
 での実施分は、定員に達しましたので、受け
 付けを終了しました。

詳しくは市ホームページをご覧ください。健康推進課へお問い合わせください。

☎健康推進課健康企画係 ☎(0824) 62-6232 FAX(0824) 62-6382

食中毒を予防しましょう！

食中毒は1年を通して発生します。特に夏場は高温多湿になるため、細菌が増えやすく食中毒が多発する時期です。冷蔵庫を正しく使って食中毒を予防しましょう。

●家庭での食中毒予防のポイント

- ①こまめな手洗い ②しっかり加熱する
- ③早めに食べる ④台所や調理器具は清潔にする



●冷蔵庫の正しい使い方

- ①冷蔵庫は10℃以下、冷凍庫はマイナス15℃以下に維持しましょう。
- ②庫内の温度を上げないために、開け閉めはすばやくしましょう。
- ③温かいものは必ず冷ましてから入れましょう。
- ④詰めすぎに注意しましょう(目安は7割程度です)。
- ⑤肉や魚はビニール袋や容器に入れ、冷蔵庫内で肉汁などが他の食品に付かないようにしましょう。

☎健康推進課健康企画係 ☎(0824) 62-6232 FAX(0824) 62-6382

7月の献血

400ml献血にご協力をお願いします。

とき

7月21日(木)
 10時～11時30分
 12時30分～15時

ところ(問い合わせ先)

十日市コミュニティセンター
 (十日市自治連合会)
 ☎0824-62-3662

※その他の移動献血の予定は、市ホームページ(「暮らしの情報」の「健康」内)をご覧ください。

はちまるにいまる

8020達成者表彰を行います

「8020運動」とは、生涯自分の歯で食べる楽しみを味わうため、80歳になっても自分の歯を20本以上保つことをめざす運動です。

三次市歯科衛生連絡協議会では、これを達成された方を対象に、「8020達成者表彰」を行います。

●対象 昭和11年4月1日から昭和12年3月31日までに生まれた方で、20本以上自分の歯があり、三次市に住所がある方。

※表彰を受けるには歯科健診が必要です。7月1日(金)から8月31日(水)までに、三次市内の指定の歯科医院を受診(料金無料)してください。



☎三次市歯科衛生連絡協議会事務局(健康推進課内)

☎(0824) 62-6232 FAX(0824) 62-6382



家族みんなで熱中症を予防しましょう！

7月から熱中症が急増します。子どもや高齢の方は、体温調節が難しく気温の影響を受けやすいことから、特に注意が必要です。暑さの感じ方は人によって異なります。体調に異変がある場合は、早めに受診をしましょう。

●熱中症の症状

めまい・頭痛・吐き気・全身のだるさ、重症になると意識障害などが現れます。

●こんなポイントに気をつけよう

屋内 熱中症の30%は屋内で発生しています！

(例) 台所・トイレ・浴室、陽当たりの良い窓の近く など

屋外 道路(アスファルト)は気温より10度以上高くなることがあります。また、日陰のない場所は要注意です。

子どもへの注意 ベビーカーは想像以上に暑くなります！ 日よけの使用・吸湿性のよい衣服の着用など工夫をしましょう。車の中に子どもだけにしてないようにしましょう！「ちょっとだから」の油断は禁物です。

●予防のポイント

こまめな水分補給 のどが渇いてなくてもこまめに水分をとることがとても大切です
※アルコール類は水分を尿として出す作用があるため水分補給には適していません。

屋内 エアコン・扇風機を上手に利用し、部屋の風通しを良くするようにしましょう。

屋外

- ・涼しい服装で、保冷剤や冷たいタオルなどで体を冷やすなど工夫しましょう。
- ・帽子や日傘を使用し、こまめに休憩しましょう。



☎ 健康推進課健康推進係 ☎ (0824) 62-6257 ☎ (0824) 62-6382

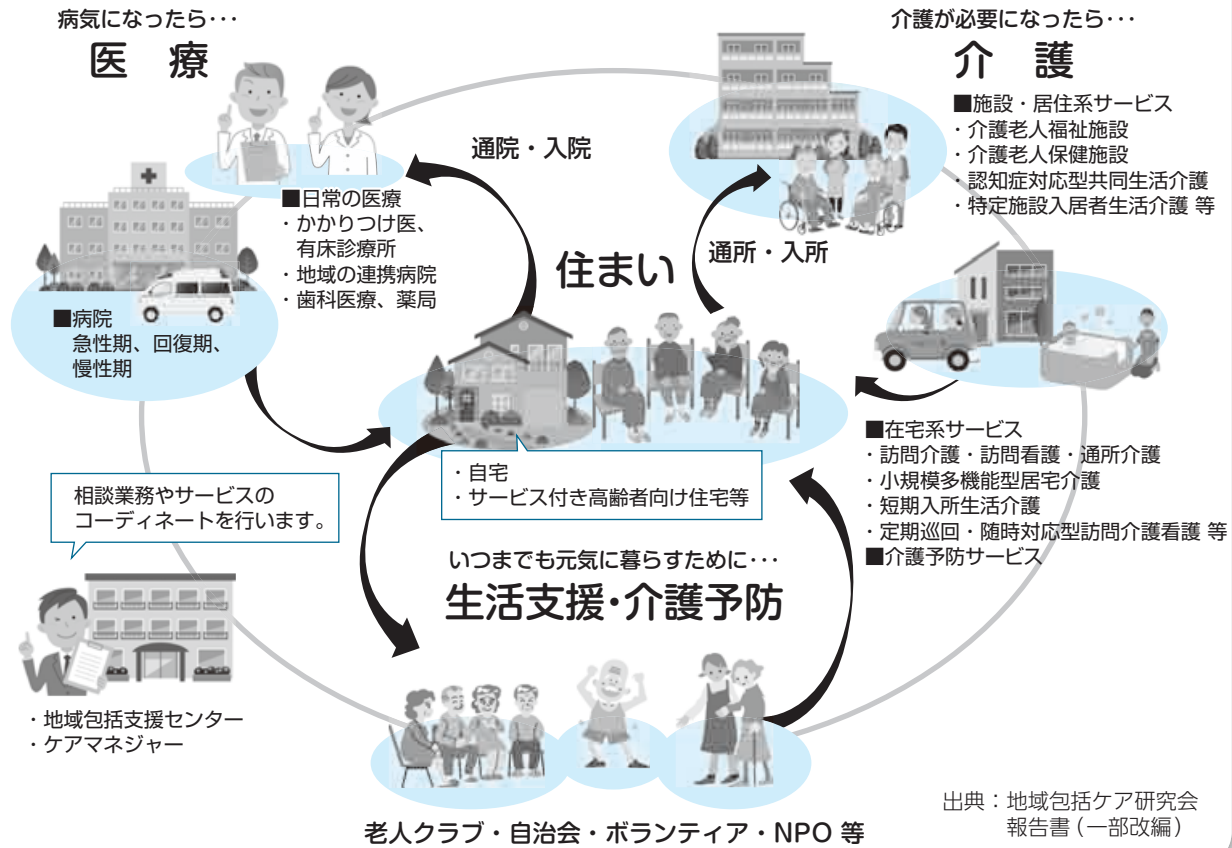
健康相談等のお知らせ (広島県北部保健所)

相談	とき	ところ	その他	申し込み・問い合わせ先
心の健康相談	8月19日(金) 受付時間 13時～14時30分	広島県北部保健所 相談室 (広島県三次庁舎 第3庁舎3階)	【対象】ストレス・うつ病など心の健康について不安のある方およびその家族など 【スタッフ】精神科医師・保健師	電話でご予約ください。 秘密は厳守します。 広島県北部保健所 保健課保健対策係 ☎ (0824) 63-5181(代) (内線3342、3343)
エイズ検査・相談	8月18日(木) 受付時間 13時～14時30分	三次市十日市東 4-6-1	検査は無料・匿名で受けられます。 結果はその日にお知らせできます。 相談は随時実施しています。	☎ (0824) 63-5190 ※電話をお使いになれない場合は FAXでお申し込みください。

地域包括ケアシステムの実現に向けて

いくつになっても生きがいをもって、健康で暮らしたい。医療や介護が必要になっても、可能な限り住み慣れた家や地域で暮らし続けたい。「地域包括ケアシステム」は、こうした願いを実現するため、高齢者の日常生活の支援から介護や医療などのサービスまでを一体的に提供していく仕組みです。

地域包括ケアシステムの姿



市では平成26年5月、三次地区医師会、地域包括支援センターみよし、三次市社会福祉協議会、行政の四者で地域包括ケア推進連絡会議を立ち上げました。連絡会議では、それぞれの取り組みについて情報交換し、地域課題の共有に努めています。平成28年度は地域包括ケア講演会や認知症対策等の取り組みを進めています。

☎ 高齢者福祉課高齢者福祉係 ☎ (0824) 62-6145 FAX (0824) 62-6285

Beer Party

開催スケジュール

エスニックビアフェスタ							秋のホットビアパーティ							
日	月	火	水	木	金	土	日	月	火	水	木	金	土	
7	10	11	12	13	14	15	16	9				1	2	3
17	18	19	20	21	22	23	4	5	6	7	8	9	10	
24	25	26	27	28	29	30	11	12	13	14	15	16	17	
							18	19	20	21	22	23	24	
							25	26	27	28	29	30		
8	1	2	3	4	5	6								
7	8	9	10	11	12	13								

●印以外はビアパーティをお休みさせていただきます。

開催時間 18:30~21:00

大人 3,900円税込

小・中学生 2,000円税込

※満席の場合は、ご予約をお断りさせていただく場合がございます。
※開催日が変更となる場合がございます。

全席予約指定席
前日までにご予約ください

食べ放題 飲み放題
生ビール・焼酎・日本酒(熱燗)
ハイボール・梅酒・ソフトドリンク

詳しくはお問い合わせください
グランラセーレ三次
三次市十日市南1丁目5-5 水曜日定休
TEL.0824-62-1234



■認知症のひとにもやさしいまちづくりを進めています

認知症を正しく理解してもらうための「認知症サポーター養成講座」を積極的に開催しています。認知症サポーターは、何か特別なことをする人ではなく、認知症の人や家族を温かく見守る応援者です。(平成28年3月末現在、登録者数5,245人)

認知症サポーター養成講座 参加者募集

認知症の症状の理解や認知症の人の関わり方などを学びます。

とき	ところ	とき	ところ
8月23日(火) 13時30分～15時	三次市福祉保健センター4階 研修室	8月25日(木) 10時～11時30分	三次コミュニティセンター (三次ふれあい会館)2階

●受講料 無料 ※受講された方には、認知症サポーターであることを示す「オレンジリング」をお渡しします。※申し込み不要

問 高齢者福祉課高齢者福祉係 ☎(0824) 62-6145 FAX(0824) 62-6285
一般社団法人地域包括支援センターみよし(市委託事業者) ☎(0824) 65-1146 FAX(0824) 65-1132



みんなの介護保険



8月1日で「介護保険負担割合証」が更新となります

要介護(支援)の認定を受けている方に交付している「介護保険負担割合証」は、前年の所得をもとに負担割合を決定するため、毎年8月1日で更新となります。新しい「介護保険負担割合証」は7月末に発送します。古い「介護保険負担割合証」は返却いただくか、各自で破棄してください。

8月1日以降に介護サービスを利用するときは、新しい「介護保険負担割合証」をサービス事業所や施設へ提示してください。また、負担割合は所得の更正や世帯異動によって年度途中に変わる場合がありますので、事業所への提示は毎月行ってください。

要介護(支援)認定の状況について

市は、要介護(支援)認定を受けていない元気な高齢者の方を増やすことをめざしています。

平成27年度末の要介護(支援)認定者は平成26年度末と比べて減少し、元気高齢者率*は向上しています。

三次市の「元気高齢者率」の状況

対比区分	元気高齢者率	要介護(支援)認定率	1号被保険者数	認定者数(1号被保険者)
平成26年度 (平成27年3月末現在)	73.9%	26.1%	18,330人	4,779人
平成27年度 (平成28年3月末現在)	74.7%	25.3%	18,489人	4,683人

*元気高齢者率とは、65歳以上の方(第1号被保険者)のうち、要介護認定を受けていない方の割合

平成28年3月末現在数値
第1号被保険者数
18,489人①
第1号被保険者認定者数
4,683人②
認定率(②÷①)
25.3%③
元気高齢者率
(100%-③) 74.7%

問 高齢者福祉課介護保険係 ☎(0824) 62-6387 FAX(0824) 63-2809

広告 さざん亭三次店 パート・アルバイト大募集!

「さざん亭なら、こんな働き方ができます♪」

- お子様のお迎えや学校から帰ってくるまでに!
9時(10時)～14時(15時)(時間は相談)
- 平日の学校帰りに! 18時～21時30分(時間は相談)
- 土日にしっかり小遣い稼ぎ! 11時～20時、17時～ラスト
- 平日メイン・土日メインもOK!

※学校やプライベートとの両立も可能です! 自分のペースでしっかり稼ぎたい! そんな希望にお応えします! 年齢不問! 未経験者大歓迎! 交通費補助! 食事補助制あり!

<賃金> 時給750円～800円(職種による)+能力給

<職種> 洗い場・調理・ホール接客

※接客や調理の経験は一切必要ありません♪スタッフもみんな未経験から

スタート。丁寧に指導しますのでご安心ください!

正社員も同時募集中!

ただ今、主婦・フリーター・学生が活躍中♪性別、年齢関係なく活躍できます! 一緒にお店を盛り上げましょう!

<応募方法> 事前電話連絡により、随時面接を行います。まずは、気軽にご相談ください。

問 さざん亭三次店
(三次市南畑敷町479-1)
☎(0824) 64-0375

(担当:近藤)





三次市環境基本計画を策定しました

広報みよし6月号(15ページ)で紹介した三次市環境基本計画の重点目標1「ごみ減量」に引き続き、2つめの重点目標について説明します。




重点目標2 CO₂減らします! 地球温暖化対策

平成32年度のCO₂(二酸化炭素)排出量を、平成24年度と比べて6万t(7%)減らそう!

地球温暖化現象とは、CO₂など温室効果ガスが増えることで地球が暖かくなりすぎて、災害の発生や作物がうまく育たないなどの問題が起こることです。CO₂は、石油・ガソリンを燃焼したときや電気を作るときなどに多く排出されます。

節電はCO₂を減らし、地球温暖化を防止するために私たちが出来ることの一つです。



例えば	CO ₂ 削減の効果
 <p>白熱電球から電球形LEDランプに取り替えましょう</p>	<p>54Wの白熱電球から9Wの電球形のLEDランプに交換すると ⇒年間50kg削減</p> <p>平均家庭で1%の削減</p>
 <p>エアコンは、必要なときだけつけましょう</p>	<p>28℃設定で、1日1時間稼働時間を短縮すると ⇒年間10.4kgの削減</p> <p>平均家庭で0.2%の削減</p>
 <p>冷蔵庫の中に物を詰め込まないようにしましょう</p>	<p>詰め込まず、半分にすると ⇒年間24.4kg削減</p> <p>平均家庭で0.5%の削減</p>

美しい三次の風景を未来に伝えるため、少しずつ今日出来ることから、始めてみましょう。

☎ 環境政策課環境政策係 ☎ (0824) 62-6136 ☎ (0824) 62-6397

浄化槽の適切な維持管理をしましょう!

浄化槽は、微生物の働きを利用して排水をきれいにします。正しく使用しないと悪臭を放ち環境汚染の原因になります。そのため、法律に沿った適切な維持管理が義務付けられています。

●保守点検を受けましょう

保守点検では浄化槽の機能を維持するために、機器類の調整や消毒薬の補充等を行います。

●清掃を行いましょ

浄化槽内では、汚泥や水に溶けない固形物が少しずつ溜まり、臭いや水質悪化の原因になります。清掃では、汚泥の引き抜き等を年1回以上行わなければなりません。

●法定検査を受けましょ

法定検査は、浄化槽の維持管理が適正に行われ、浄化槽の機能がきちんと確保されているかを確認する検査です。「保守点検」「清掃」とは別に、定期検査を年1回受けなければなりません。

三次市は今年度、国が定める86項目すべてを検査する「ガイドライン検査」の年度に該当します。法定処理検査料金が通年と異なりますのでご注意ください。

法定検査料金 合併処理浄化槽 7,000円

単独処理浄化槽 5,000円

検査機関 公益社団法人広島県環境保全センター

広島市安佐南区大塚西4-2-28

☎ (082) 849-6411

☎ 環境政策課環境政策係

☎ (0824) 62-6136 ☎ (0824) 62-6397



病児・病後児保育室「すくすく」をご利用ください

お子さんの病気が回復期に至らない場合でも、保護者が仕事などのために家庭で保育ができないとき、一時的にお子さんをお預かりします。「子どもが病気にかかった。でも休めない」そんな時は気軽にご利用ください。

- 対象 市内に住所のある生後6カ月～小学校6年生
- 利用時間 月曜日～金曜日(祝日、年末年始を除く)8時～18時
- 利用料金 1人1日2,000円(減免制度あり)
- ところ 市立三次中央病院内
- 予約先 病児・病後児保育室「すくすく」 ☎(0824)63-2181

※当日予約は10時まで

※利用するには、あらかじめの登録と予約および医療機関の医師連絡票が必要です。
※今年4月から5月までで延べ21人、主にインフルエンザ・気管支炎・感冒・消化不良等にかかったお子さんをお預かりしました。



保育室

☎ 女性活躍支援課育児支援係
☎ (0824) 62-6148
FAX (0824) 62-6300

はじめてお父さん・お母さんになる方へ パパママ教室を開催します

パパママのリラックス法等、楽しい講座です。ぜひ、ご参加ください。

- とき
- ①8月7日(日) マタニティヨガ体験・栄養のお話・赤ちゃんのお世話について
- ②9月4日(日) 赤ちゃんのお風呂入れ体験など

※時間はいずれも9時30分～12時

●ところ
三次市福祉保健センター3階 多目的室

●対象
おおむね妊娠5カ月以降の初産婦さんとその家族の方

※ママのみの参加・パパ以外のご家族の参加もお待ちしております。

●申込締切 8月2日(火)【定員15組】
※母子健康手帳をご持参のうえ、動きやすい服装でお越しください。

☎・☎ 健康推進課健康推進係
☎ (0824) 62-6257 FAX (0824) 62-6382

一般社団法人ひろしま森のおもちゃ協会設立記念イベント ドイツのアナログなゲームをたのしもう ～子育て講演&ゲーム体験会～

- とき 7月16日(土)
- ところ 三次市福祉保健センター
- 講師 ドイツゲームの達人! 畑直樹さん
- 内容

第1部 10時～12時

講演&体験「すぐに使えるコミュニケーションを育てる室内遊び」
参加費:1,500円(ボードゲーム付き)

対象:児童クラブ指導者、保護者、家庭教育に関心のある方

第2部 13時30分～15時30分

ゲーム体験「畑直樹さんとドイツのゲームであそぼう」
参加費:無料 対象:親子、子育てに関心がある方

第3部 18時～20時

講演&体験「すぐに使える保育の中での活用と実践」
参加費:1,500円(ボードゲーム付き)

対象:保育所・小学校などの教師、保護者、療育・遊育に興味のある方

●申込方法 メールでお申し込みください。

☎・☎ 一般社団法人ひろしま森のおもちゃ協会
☎ (0824) 66-1828 ✉morimoritoy@gmail.com

行事のお知らせ

行事名	とき	ところ	対象	内容など	申し込み・問い合わせ先
離乳食講座	8月9日(火) 10:00～11:30	吉舎保健センター	5カ月頃～18カ月頃までの乳幼児を子育て中の保護者	みんなで一緒に離乳食を作りながら、楽しく交流しましょう! 10人で締め切ります。 ・託児を行いますので、ご希望の方はお知らせください。 ・申込締切 8月2日(火)	健康推進課健康企画係 ☎ (0824) 62-6232 FAX (0824) 62-6382 吉舎支所 ☎ (0824) 43-3111 甲奴支所 ☎ (0847) 67-2121 三良坂支所 ☎ (0824) 44-3111
子育て相談	8月18日(木) 9:30～11:00	三次市福祉保健センター3階	乳幼児とその保護者	身体計測、離乳食、食事、歯とお口、育児のことなど、気軽にご相談ください。	健康推進課健康推進係 ☎ (0824) 62-6257 FAX (0824) 62-6382

東光保育所・十日市保育所・愛光保育所 お子様の人数増加に伴い職員大募集!

- 事業: 保育所運営(勤務地: 東光保育所、十日市保育所、愛光保育所)
- 職種: ①保育士(正社員・パート)、②調理員(正社員・パート) ※勤務地は要相談
- 給与: ①②正社員157,000円～170,000円
(経験給導入、賞与(年2回)および一時金(年1回)有り)
①②パート850円～910円[経験給導入、一時金(年1回)有り]
- 勤務時間: ①②シフト制 4～8時間/日(週2～5日勤務可能な方)
- 休日: ①②日曜・祝日、12/29～1/3 ※応相談
- 資格: ①保育士免許(幼稚園教諭免許可)
- 待遇: ①②有給休暇、労災保険、雇用保険・社会保険(勤務時間による)
①②健康診断費用全額負担
- 応募: 電話連絡後、履歴書(写真付)を郵送してください。書類選考のうえ、面接日を連絡します。



☎ 株小学館集英社プロダクション
〒541-0047
大阪市中央区淡路町4-4-11
アーパネックス淡路町ビル2階採用M係
☎ (06) 6206-0003(担当: 深田)

一般

空き家等の調査を実施します

空き家と思われる家屋を訪問して、状況の確認とともに危険家屋などの実態を確認します。調査は、市が委託した業者が行います。ご理解とご協力をお願いします。

※調査員は腕章や身分証明書を所持しています。

●調査期間(予定)
7月から9月頃まで

問 都市建築課建築指導係
☎(0824)6216385
☎(0824)6216223

7月は青少年の非行・被害防止全国強調月間です



広島県青少年のマスコット ゆっぴー

●深夜に青少年を外出させないようにしましょう。

●青少年の使うパソコン・携帯電話にはフィルタリングサービスを利用し、ネット上の有害情報から子どもを守りましょう。

●家庭や地域社会、関係機関が一体となり、薬物乱用の防止に努めましょう。

●少年が非行に陥ったり、犯罪の被

害に遭うことのないよう、青少年やその家族に対する相談・支援活動等に努めましょう。

問 文化と学びの課文化学習係

☎(0824)6410092
☎(0824)6410067

マイナンバー制度

「通知カード」の受け取りについて

郵便局での保存期間が経過したなどの理由でお届けできない「通知カード」を市民課または各支所でお預かりしています。まだ受け取られていない方は、次の専用ダイヤルで保管場所を確認のうえ、お受け取りください。

「個人番号カード」の受け取りについて

「個人番号カード(マイナンバーカード)」を申請し、「個人番号カード交付・電子証明書発行通知書兼照会書(はがき)」が届いた方は、必要書類を用意して、旧三次市内にお住まいの方は市民課で、支所管内にお住まいの方は各支所でお受け取りください。

問 市民課市民窓口係(通知カード・個人番号カード交付専用ダイヤル)

☎(0824)6216120

e-taxを使った納税証明書のオンライン請求をご利用ください

納税証明書を自宅等からオンラインで請求し、税務署窓口で受け取ることができます。この場合、電子証明書やICカードリーダーライタは不要です。

●メリット

- ①手数料が安価です。1税目1年度1枚370円(通常400円)
 - ②窓口での待ち時間が短縮できます。
- ※納税証明書のオンライン請求に当たっては、e-Taxホームページ(www.e-tax.nta.go.jp)のe-Taxソフト(WEB版からスマートフォン版をご利用ください)。

問 三次税務署

☎(0824)6212721

広島県からのお知らせ
土木施設の点検を実施しています

広島県では、県が管理する土木施設(道路、河川、砂防など)について、施設の現状や

損傷状況を把握するために定期的に点検を実施しています。この点検により、利用者の安全確保や施設の機能を維持します。



祝橋の点検

●点検時期

実施中/平成29年3月下旬

●主な点検施設

道路・橋梁、トンネル
河川・堤防、護岸、河川トンネル
砂防・砂防堰堤、溪流保全工、急傾斜施設

お願い

現地の状況を調査する時に、皆さんの土地に立ち入ることがあります。ご理解とご協力をお願いします。

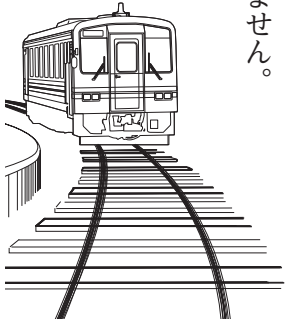
問 広島県北部建設事務所

事業調整・土砂法指定推進班
☎(0824)6315181(代表)

サマージャンボ宝くじ発売

今年のサマージャンボ宝くじは、1等・前後賞合わせて7億円! 1等 5億円、前後賞 各1億円 サマージャンボ宝くじと同時発売の「サマージャンボミニ7000万」1等 7,000万円





●**発売期間**
7月6日(水)～29日(金)

●**発売金額** 1枚300円

この宝くじの収益金は、市町の明るく住みよいまちづくりに使われます。

問 **公益財団法人 広島県市町村振興協会**
☎(082)223-6545

芸備線、福塩線、三江線の旅を支援します

JR芸備線、福塩線、三江線の各協議会では、地域の活性化や各線の利用促進のため、グループ(10人以上)や個人で列車を利用したり、駅舎を利用してイベントなどを行う場合に、予算の範囲内で補助金を交付します。

なお、同一の協議会の補助制度は同じイベント等で重複して受けることはできません。

要事前申請!

芸備線対策協議会補助事業

●JR利用促進事業補助

1グループあたり2万円以内

(補助率:運賃の2分の1)

●芸備線利用促進

地域活性化イベント補助

1グループあたり3万円以内

(補助率:経費の2分の1)

福塩線対策協議会補助事業

●福塩線利用地域活性化イベント補助

1グループあたり1万円以内

三江線活性化協議会補助事業

●三江線利用地域活性化イベント補助

1グループあたり2～5万円

(参加人数による)

●三江線マイカー回送プラン

自家用車を指定の駅に停めて三江線を利用した場合、下車した駅まで自家用車を回送し、その費用を半額助成します。

●実施期限 平成29年3月21日(火)

協議会指定のタクシー会社へ利用希望日の5日前までに直接予約してください。

●三江線回数券購入費補助

通院、通学、通勤、買い物などで回数券を利用される方に、購入費の10%を補助します。

●対象となる回数券

三江線の線区内(三江線以外の線区を含む場合は、三江線の線区に係る部分)

●回数券(有効期限3カ月)販売場所
三次駅、粕淵駅、石見川本駅
および江津駅

※申請には、回数券(表紙)と補助金振込先の通帳番号が必要

【注】いずれも(三江線回数券購入費補助を除く)、事前に申請が必要です。申請書の様式等は、三江線活性化協議会のホームページ(<http://sankousen.com>)をご覧ください。

問 **地域振興課地域づくり係**

☎(0824)621-6395

FAX(0824)621-6235

JR福塩線河佐駅で無料レンタルサイクルを貸し出します

福塩線対策協議会では、河佐峡(最寄駅:JR河佐駅「府中市」)周辺の散策用に、自転車の貸し出し(大人用8台、子ども用2台)を行います。



●とき

7月16日(土)～8月31日(水)
9時～19時30分

●料金 無料

●利用方法 JR河佐駅向かいの村食品へお申し込みください。

問 **福塩線対策協議会事務局**

(福山市役所都市交通課内)

☎(084)928-1116

FAX(084)928-1173

三次市スポーツ・文化振興事業を募集します

●対象事業(次のすべてを満たすもの)

①団体が主体的に取り組む事業で今後継続が期待できるもの

②市のスポーツ振興または文化創造ならびに地域活性化、交流人口拡大に資する事業

③市全域を対象とする事業

※これまでは、新規事業または内容を拡張する事業が対象でしたが、平成28年度から対象が広がりました。

※スポーツ・文化振興事業検討委員会において補助対象事業を決定します。

●補助金額 対象事業費の2分の1以内(上限20万円)

●第2回応募期限 7月29日(金)

※平成29年3月末までに終了予定の事業を募集します。

申・問 **文化と学びの課文化学習係**

☎(0824)621-6191

FAX(0824)621-6288



三次市鳥獣被害防護柵 設置事業 (集落対策・個別対策)

有害鳥獣による農作物等の被害を防止するため、鳥獣被害防護柵等の設置に要する資材購入経費の一部を補助します。

集落対策

- **対象者** 市内の集落または地域
- **対象経費** 金網、フェンス、電気柵等の資材費
- **補助金額** 資材費から消費税を除いた額の2分の1以内

(上限200万円)

- **主要要件** 集落で一体的に取り組む活動で、事業費が50万円以上のもの。

個別対策

- **対象者** 市内の農地で農作物等を生産する者
- **対象経費** 金網、フェンス、電気柵等の資材費
- **補助金額** 資材費から消費税を除いた額の5分の1以内

(上限30万円)

問 農政課農林振興係

☎ (0824) 6216163
FAX (0824) 6410172
または各支所

働く方の生活を応援 三次市生活応援・提携融資のご利用を

市内勤労者の生活の安定を資金面から支援するための低利で利用しやすい融資制度です。

制度名	利用条件	融資限度額	資金使途	融資期間	貸付利率	保証料率
三次市生活応援融資	○市内に勤務または居住している勤労者 ○前年度税込年収150万円以上、600万円以下 ○勤続1年以上、居住年数1年以上	1人につき50万円	生活支援資金	5年以内	年1.54%	年0.70% または 年1.20% ※(社)日本労働者信用基金協会を利用
三次市提携融資	○市内に勤務または居住している勤労者 ○前年度税込年収150万円以上 ○勤続1年以上、居住年数1年以上	1世帯につき500万円	住宅建設関連教育資金	10年以内	年1.73%	
		1世帯につき200万円	冠婚葬祭費 医療関連費 介護用品購入費 離職者支援(倒産、リストラ等による)	5年以内		

※これ以外にも金融機関の貸付条件があります。審査の結果、融資ができないなど、ご希望に添えない場合があります。

- **返済方法** 元利均等月賦返済(半年賦償還併用可)
- **申し込み先** 中国労働金庫三次支店 ☎ (0824) 63-4221

問 商工労働課商工労働係 ☎ (0824) 62-6171 FAX (0824) 64-0172

平成28年度「給付金」 の申請を受け付けます

対象の世帯には、8月上旬に世帯主の方へ申請書を送付します。必要事項を記入して同封の返信用封筒で返送してください。

● 受付期間

8月1日(月)～11月1日(火)

※土日・祝日を除く

- **受付場所** 社会福祉課(本館2階) または各支所

平成28年度臨時福祉給付金

1人につき3千円

- **対象** 平成28年1月1日に三次市に住民票があり、平成28年度の住民税が非課税の方

※住民税課税者の被扶養者や生活保護の受給者等は除きます。

障害・遺族年金受給者向け給付金

1人につき3万円

- **対象** 平成28年度臨時福祉給付金の支給対象者のうち、障害基礎年金か遺族基礎年金を受給している方

※すでに3万円の高齢者向け給付金を受け取っている方は除きます。

申・問 三次市給付金受付専用窓口

☎ (0824) 6511898



三次市障害者支援センターからの案内

統合失調症の方の家族学習会

統合失調症の方のご家族を対象に、病気の理解や対応の仕方などを学習します。同じ悩みを持つ者同士で気軽に集って交流しましょう。

●とき 8月18日(木)

13時30分～15時30分

●ところ 三次市福祉保健センター2階 活動交流室

●内容

10月からの計画と暑い夏を元気に乗り切る話をしましょう。

●申込方法 8月16日(火)までに電話でお申し込みください。

障害者グループカウンセリング

「わかちあいの集い」

「わかちあいの集い」は、病気や障害等の方を対象に、月に1度行っています。参加者がみんなに聞いてみたいテーマを出し合い、思いを話し合います。言いつばなし、聞きつばなしの「集い」です。初めての方でも気楽に集って、交流しましょう。

●とき 8月20日(土)

13時30分～15時30分

●ところ 三次市福祉保健センター2階 活動交流室

●三次市障害者支援センター

☎(0824)6511131

FAX(0824)6511132

医療保険

8月1日で医療に関する保険証等を一齐更新します

国民健康保険

①被保険者証(保険証)

…新しい保険証は「薄桃色」

国保に加入中の70歳以上の方には、保険証と高齢受給者証が一枚になった「国民健康被保険者証 兼 高齢受給者証」をお送りします。保険証に医療費の窓口負担割合(1割、2割または3割)が記載されています。※特別な事情が無く、長期に渡り保険税の未納がある方には「資格証明書」をお送りします。資格証明書の方は、受診の際にいったん医療費の全額を支払うことになり、一時的な負担が大きくなりますので、普段から納付に努めてください。

②限度額適用認定証

対象 住民税課税世帯の70歳未満の方で、現在この証をお持ちの方

③限度額適用・標準負担額減額認定証

対象 住民税非課税世帯の方で、現在この証をお持ちの方

④特定疾病受療証

対象 現在この証をお持ちの70歳未満の方

※70歳以上の方がお持ちの証は、有効期限が75歳の誕生日の前日までです。

後期高齢者医療

①被保険者証(保険証)

…新しい保険証は「橙色」

②限度額適用・標準負担額減額認定証(減額認定証)

現在、減額認定証をお持ちで、平成28年度も引き続き住民税非課税世帯の方には、保険証に同封して新しい証をお送りします。

重度心身障害者医療

重度障害者医療受給者証…「黄色」

所得審査などで対象になる方へお送りします。

各証は7月下旬に普通郵便でお送りします

●入院や施設入所などで長期留守にされている方は、郵便転送や送付先設定等の手続きをしてください。

●8月1日以降は、現在お持ちの証は処分していただき、新しい証を医療機関窓口にて提示してください。

●新しい証がお手元に届くまで時間がかかる場合があります。8月になっても届かない場合は、ご連絡ください。

平成28年度

国民健康保険税額・

後期高齢者医療保険料額

が決定します

平成28年度の金額を7月中旬に決定お知らせします。国民健康保険は「保険税納税通知書」、後期高齢者医療は「決定通知書および納入通知書」をお届けしますので、金額や納付方法をご確認ください。

●特別徴収(年金天引き)

↓年金から天引きされますので、納付手続き等は不要です。

●普通徴収で口座振替

↓口座から自動引き落としされますので、残高確認をお願いします。

●普通徴収でクレジット払い

↓クレジット会社から支払われますので、納付手続きは不要です。

●普通徴収で口座振替・クレジット払い以外

↓同封の「納付書」により、金融機関等の窓口でお支払いください。

※便利な「口座振替」をご希望の方は、金融機関窓口で手続きをしてください。

●市民課保険年金係

☎(0824)6216134

FAX(0824)6312809

募 集

平成28年度三次市職員採用資格試験 来たれ！三次の未来を拓くチャレンジャー

既成概念にとらわれない、チャレンジ精神あふれる職員を募集します。三次市では事前の公務員試験対策を必要としない人物重視の採用試験へと見直しています。三次市に愛着を持ち、困難に負けず、市民の皆さんとともに全力で三次市の未来のための変革を生み出していく、やる気のある方の応募をお待ちしています。

●採用職種・受験資格・採用予定人員

採用職種	受験資格 (各職種について、すべての条件を満たす人のみ受験可能)	採用予定人員
①事務職A (一般事務)	昭和62年4月2日以降に生まれた人	①～③の合計で15人程度
②事務職B (身体に障害のある人)	①昭和62年4月2日以降に生まれた人 ②受付期限までに身体障害者手帳の交付を受けている人	
③事務職C (U・Iターン者)	①昭和55年4月2日から昭和62年4月1日までに生まれた人 ②平成28年7月31日現在で三次市外に在住し、採用後は三次市内に定住できる人 ③民間企業等(国、地方公共団体含む)での職務経験が平成28年7月31日現在で5年以上あること	
④技師(土木)	昭和62年4月2日以降に生まれた人で、学校教育法に基づく高等学校以上の学校(同程度と認められるものを含む)において専門(土木)課程を修得して卒業した人(卒業見込みの人を含む)	いずれも若干名
⑤技師(建築)	昭和62年4月2日以降に生まれた人で、採用時に一級建築士資格を有する人	
⑥保健師	昭和62年4月2日以降に生まれた人で、保健師資格を有する人(平成29年実施の国家試験で資格取得見込みの人を含む)	
⑦保育士	昭和62年4月2日以降に生まれた人で、保育士資格を有する人(平成29年3月までに資格取得見込みの人を含む)	

●受験案内・申込書の請求・入手方法

直接受け取る場合

市役所東館受付(東館1階)、総務課職員係(東館3階)、各支所で配付します。

郵送により請求する場合

- ・請求用封筒の表左下に、赤字で「受験案内・申込書請求(〇〇〇)」(※〇〇〇は受験職種名)を書き、裏に差出人の郵便番号、住所および名前を明記してください。
- ・120円切手を貼ったA4版の返信用封筒(あて先、郵便番号を明記したもの)を同封して請求してください。

市ホームページからダウンロード

受験案内・申込書のいずれもダウンロードできます。

●採用予定日 平成29年4月1日

※第2次試験を10月下旬、第3次試験を11月中旬に予定しています。詳しい日程等は合格通知の際に連絡します。

●試験日程 第1次試験 9月18日(日)

●応募締切 8月24日(水)必着

職務経験者(観光振興・公営企業経営および会計・農業普及指導・技師(建築))や看護師・助産師も募集中!

職務経験者

●受験資格

- ①昭和32年4月2日以降生まれの人
- ②職務経験が10年以上ある人
- ③職種区分ごとに資格等の要件あり

看護師・助産師

- 受験資格 昭和52年4月2日以降生まれの人

応募締切 7月20日(水) 必着

※詳しくは、広報みよし6月号(21・22ページ)または市ホームページをご覧ください。



備北地区消防組合 消防吏員採用試験

●募集人員 数名程度

●受験資格

平成4年4月2日から平成11年4月1日までに生まれた人

●試験日・会場

第一次 9月18日(日)

備北地区消防組合消防本部

第二次 第一次試験合格者へ通知

●試験内容

第一次 教養・消防適性検査・

作文・体力検査

第二次 個人面接

●応募期間

8月1日(月)～8月25日(木)

※募集要項は、各消防署で直接入手するか、備北地区消防組合ホームページ(<http://www.119-bhokui.jp>)からダウンロードしてください。

●応募・問い合わせ

備北地区消防組合消防本部総務課
☎(0824)631-9573

広島県立三次看護専門学校 オープンスクール参加者募集

看護教育の内容や学生生活の様子など本校の魅力をお伝えします。

●とき 8月2日(火)

13時～15時30分(受付12時30分)

●ところ

広島県立三次看護専門学校(東酒屋町)

●内容

①教育内容の説明のほか、校内見学、講義受講体験、個別相談、白衣での記念撮影など

②看護技術体験として、身体観察用シミュレータを用いた観察体験、人形を使った救急蘇生法、血圧測定、手浴、新生児の沐浴注射器具展示と使用方法の解説など

③展示コーナーには、学生生活、入学試験過去問題、テキストなどを準備※事前申し込みは不要です。

●広島県立三次看護専門学校

☎(0824)621-5141
FAX(0824)621-0954

県立広島大学公開講座 の受講者募集

機能性食品等の開発のために成分分析を大学へ依頼する企業等が増えています。この講座では、分析を依頼する際に必要な基本的知識や活用事例を紹介します。

●とき 7月29日(金)

13時～16時10分

●ところ

県立広島大学庄原キャンパス

●対象 成分分析に関心のある方

●定員 80人

●受講料 無料

●申込方法 名前(ふりがな)、住所、連絡先を明記し、FAX、郵便、メールのいずれかでお申し込みください。

企業、団体等の組織として申し込み

れる方は、所属もお知らせください。

●申込締切 7月25日(月)必着

●申込先 県立広島大学総務課

(地域連携担当)
〒727-0023
広島県庄原市七塚562
☎(0824)741-1000
FAX(0824)741-1704

✉gakujutu@pu-hiroshima.ac.jp

三次市結婚支援グループ

「婚活イベント」
「サマー婚活」ユニカール
&会食・交流会

●とき 8月28日(日)9時集合

●集合場所 みよしまちづくり

センター駐車場

●ところ 君田こぶしの森

体験交流施設折り紙博物館

●参加費 男性 3,000円

女性 2,000円

●定員 男女各25人

(定員を超えた場合は抽選)

●申込締切 8月19日(金)

●申込先 三次市結婚支援グループ事務局

☎090-7547-3612(池田)

※男性は三次市在住の方に限ります。

アライグマ・ヌートリア 捕獲技術向上研修会

特定外来生物であるアライグマ・ヌートリアの捕獲技術の向上を図るため、

専門家による研修会を実施します。

●とき 8月5日(金)13時30分

●ところ みよしまちづくり

センター ペペラホール

●対象 アライグマ・ヌートリア

の防除従事者証取得者等

●内容 捕獲技術の基礎・応用、

捕獲実例紹介等

●講師 株式会社野生鳥獣対策連

携センター 阿部 豪さん

●申込方法 7月25日(月)までに

電話か窓口でお申し込みください。

●農政課農林振興係

☎(0824)621-6163

FAX(0824)641-0172

または各支所

みよし市民納涼花まつり 臨時駐車場を募集します

市街地にお住まいの方や事業主の方で、敷地を臨時駐車場として提供していただける方を募集します。ご連絡ください。

●とき 8月20日(土)

※小雨決行、荒天時は9月3日(土)に延期

●駐車料金 1台1,000円とし、

貸し主が利用者から直接受け取ってください。

※貸し主の責任において駐車場を提供してください。

●(一社)三次市観光協会

☎(0824)631-9268

FAX(0824)631-1179

一般

補助・支援

福祉

医療保険

募集

市営住宅 入居者募集

市営住宅の申し込みをされる際には、所定の入居申込書をご提出ください。

■7月募集住宅 募集戸数：各1戸、募集期間：7月21日(木)～7月28日(木)

住宅名・部屋番号	場 所	月額家賃 (月収による)	構造・間取り等	収入要件 (月収額は法の規定により算定)	その他の要件等
みよし住宅4号館24号室-公営住宅- (昭和49年度築) 単身申込可	三次町 2018番地2	5,700円～ 8,400円	中層耐火4階建(4階)、 2DK、水洗	政令月収額158,000 円以下(高齢者世帯、 障害者世帯などの場 合214,000円以下)の 世帯	①現在、住宅に困っていること。 ②申込者と同居親族が、税金およ びその他の料金を完納している こと。 ③同居者は、夫婦(婚約者、内縁関 係含む)親子を主体とした親族で あること。 ④申込者または同居親族が暴力団 員でないこと。
みよし第2住宅10号室-公営住宅- (昭和56年度築) 3人世帯以上	三次町 2008番地1	8,500円～ 12,700円	中層耐火4階建(4階)、 3DK、水洗		
下原住宅110号室-公営住宅- (平成15年度築) 単身申込可	十日市西二丁目 9番1-110番	20,100円～ 29,900円	中層耐火4階建(1階)、 2LDK、水洗		

■随時募集住宅 募集戸数：各1戸、受け付け・審査後入居可能

住宅名・部屋番号	場 所	月額家賃 (月収による)	構造・間取り等	収入要件 (月収額は法の規定により算定)	その他の要件等
敷名第2住宅9号 一公営住宅- (平成4年度築) 単身申込可	三和町 敷名11468番地4	15,500円～ 23,100円	木造2階建、 3DK、水洗	政令月収額158,000 円以下(高齢者世帯、 障害者世帯などの場 合214,000円以下)の 世帯	①現在、住宅に困っていること。 ②申込者と同居親族が、税金およ びその他の料金を完納している こと。 ③同居者は、夫婦(婚約者、内縁関 係含む)親子を主体とした親族で あること。 ④申込者または同居親族が暴力団 員でないこと。
安田住宅1号棟102号 一公営住宅- (平成14年度築) 単身申込可	吉舎町安田 1387番地2	17,700円～ 26,400円	耐火2階建(1階)、 2LDK、水洗		
安田住宅2号棟201号 一公営住宅- (平成14年度築) 単身申込可	吉舎町安田 1387番地2	17,700円～ 26,400円	耐火2階建(2階)、 2LDK、水洗		
みどりヶ丘住宅15号 一公営住宅- (昭和62年度築) 単身申込可	三良坂町三良坂 10461番地116	13,200円～ 19,700円	木造2階建、 3DK、水洗		
井神住宅4-1号 一公営住宅- (平成6年度築) 単身申込可	甲奴町小童 935番地	16,800円～ 25,000円	木造2階建、 3DK、水洗		
西田2号住宅2号棟204号室 -特定公共賃貸住宅- (平成10年度築) 単身申込可	吉舎町吉舎 643番地1	32,500円～ 45,000円	中層耐火3階建(2階)、 2LDK、水洗		
西田2号住宅3号棟103号室 -特定公共賃貸住宅- (平成11年度築) 単身申込可	吉舎町吉舎 643番地1	32,500円～ 45,000円	中層耐火3階建(1階)、 2LDK、水洗		
松ヶ瀬団地3-4号室-特定公共賃貸住宅- (平成6年度築) 単身向け	君田町東入君 240番地	18,000円	木造2階建(2階)、 1DK、水洗		
甲奴駅前団地B3-3号室-特定公共賃貸住宅- (平成10年度築) 単身申込可	甲奴町本郷 679番地1	37,000円～ 60,000円	中層耐火3階建(3階)、 2DK、水洗		
上作木団地1号棟-特定公共賃貸住宅- (平成11年度築) 単身申込可	作木町上作木 353番地13	30,000円	木造2階建、 5DK、水洗		
ニュータウン常清3号棟-定住住宅- (平成5年度築) 単身申込不可	作木町下作木 965番地2	25,000円	木造2階建、 4LDK、水洗	収入要件なし	上記①～④および、三次市に住民 登録されている方、住民登録を移 すことが誓約できる方。
三次市定住促進住宅 (昭和56年～62年度築) 単身申込可	三次町・吉舎町・ 三良坂町	30,000円～ 35,000円	鉄筋5階建、 3DK、水洗	世帯の年間収入の12 分の1の額が、家賃 の3倍以上あること	
吉舎ほのぼの高齢者住宅1号室 -高齢者優良賃貸住宅- (平成13年度築) 単身申込可	吉舎町吉舎 618番地1	24,000円～ 29,300円	準耐火平屋建、 2LDK、水洗	政令月収額268,000 円以下の世帯	①県内に住所または勤務場所を有 する60歳以上の方。 ②自立した生活ができる単身者、 もしくは配偶者(婚姻の届出をし ないが事実上婚姻関係と同様の 事情にある、その他婚姻の予定 者を含む)または60歳以上の親 族と同居する方。 ③申込者または同居親族が暴力団 員でないこと。

※申し込みの際にマイナンバー(個人番号)と本人の確認を行います。[個人番号カード]が「番号通知カードと確認書類(運転免許証等の顔写真入りのもの1点または健康保険証等顔写真のないもの2点)」をお持ちください。※入居資格者が募集戸数を超える場合は当選者と補欠者を抽選で決定します。補欠者は、1年間申込住宅の補欠となります。※入居資格について、当該市町村の税およびその他の料金が課税または賦課されていない方は、この限りではありません。

応募・問 財産管理課住宅管財係 ☎(0824) 62-6161 ㊟(0824) 62-6235 または各支所

三次市委託職業訓練講座

就職活動中の市民の皆さんと市内事業所にお勤めの方を対象とした訓練講座です。

●受講料：無料 ※ただし、講座によってはテキスト代等が別途必要です。

講座名	期 間	時 間	定員(人)	内 容	
ISO9001内部品質監査員養成研修	8/2・3	火・水	8:45～17:00	15	2015版ISO9001規格に基づいた内部品質監査員研修
介護支援専門員受験準備講座	8/20・27,9/3	土	9:00～17:00	30	介護専門員をめざす人を対象にケアマネジメントに関わる知識を習得する講座

■一般職業訓練講座 ※時間は変更になる場合があります

講座名	期 間	時 間	定員(人)	受 講 料 ()は会員価格	
自由自在に！プレゼン資料作成	8/2～25	火・木	13:30～15:30	10	10,000円(テキスト代2,484円)
パソコンスキルアップExcel実践コース(夜)	8/3～9/14	水	18:30～20:30	10	10,000円 ※テキスト代別
Accessコース(夜)	8/25～10/3	月・木	18:30～20:30	10	13,000円 ※テキスト代別
果樹剪定(夏季)	8/2～5	火～金	9:00～16:00	15	15,000円
監督者訓練 第3科(人の扱い方)	8/4・5	木・金	9:00～16:00	15	19,000円(16,000円) ※昼食費込
「第二種電気工事士」受験準備特別講習(夜間)	8/17～9/28	水	18:30～20:30	15	26,000円(24,000円)
リスクマネジメント研修講座	8/25・26	木・金	9:00～16:00	15	20,000円(18,000円) ※昼食費込
新時代のリーダー研修	8/30・31	火・水	9:00～16:00	15	20,000円(18,000円) ※昼食費込

応募・問 広島北部地域職業訓練センター(三次市職業訓練センター) ※定員になり次第、受け付けを締め切りますのでご了承ください
☎・㊟(0824) 62-8500 ㊟info@nhvtc.ac.jp ㊟http://www.nhvtc.ac.jp/



一般
補助・支援
福祉
医療保険
募集



第41回三次きんさい祭テーマ募集採用作品

おへそで みんなを沸かせます!!

中国地方のクロスポイント三次で「どんちゃん騒ぎ」を楽しもう。

三次市畠敷町 谷本 直子さま

きんさい村国際村は

多彩なイベント&ステージショー満載!
沿線各地の「味」テント村も登場!!

2016

7.30

大パレード

17:15 START!

お一人でもOK!!
フリーどんちゃん
参加希望の方は
17:15までに
スタート場所へ
集合してください。

ビッグな エンジョイ 広場に変身じゃ!!



第41回 三次きんさい祭

The KINSAI Festival established 1976

交通規制の
ごあんない

三次町側交通規制 ◆ 16:00~21:30
十日市側交通規制 ◆ 17:30~22:30

第41回 三次きんさい祭実行委員会
三次市三次町1843-1 三次商工会議所内 ☎(0824) 62-8868 ㊟(0824) 62-8867

こうびら 高平たからの森で遊ぼう!



山仕事(薪割り・丸太切り・皮むき)体験、ミニハウス建築体験、大人のための木工教室、ヒノキでマイ箸づくり、6連発輪ゴム鉄砲、木の車レース、端材市、山歩講座、山里体験・防災コーナーなどいろいろ楽しめるイベントです。

- ▶とき 7月31日(日) 10時~16時
- ▶ところ 広島県立総合技術研究所林業技術センター 三次高平施設(三次市十日市町168-1)
- ▶入場料 無料(一部材料代が必要なもの有り)

㊦ 広島県立総合技術研究所林業技術センター ☎(0824) 63-5181 (内線2530、2531)

第27回 みよし市民納涼花火まつり

~一夜の煌き 誇れるまち三次~

- ▶とき 8月20日(土) 19時30分~21時

※小雨決行、荒天時は9月3日(土)に延期

- ▶ところ 巴橋下流(十日市西・三次町)

花火まつり個人協賛者席のご案内

ご協賛をいただいた方には、花火まつり観覧入場券(1口につき1枚)が進呈されます。

●観覧会場 巴橋下流(十日市西 協賛者席エリア)

●協賛金 1口1,000円※募集口数は先着300口(1人当り6口まで)

【注】当日・予備日とも中止による理由以外での返金はできません。

●特典 1口で1人分のスペース(座布団・うちわ付)を利用可能
※小学生以上を1人分として取り扱います。幼児は保護者の膝の上で観覧できますが、席が必要な場合は別途お申し込みください。

●申込方法 7月17日(日)10時から三次市観光協会でお受け付け

※初日(7月17日)は、窓口での受け付けのみとなります。(翌日から電話申し込み可)

㊦・㊧ 第27回みよし市民納涼花火まつり実行委員会(三次市観光協会内) 三次市十日市南1-2-23 三次市交通観光センター1階 ☎(0824) 63-9268 ㊟(0824) 63-1179

あったか村 川とひまわりまつり 2016

- ▶とき 7月23日(土)・24日(日) 10時~
- ▶ところ 君田町内5会場
- ▶内容 約5haの畑に100万本以上のひまわりが咲き乱れます。

㊦ あったか村 川とひまわりまつり実行委員会(君田温泉 森の泉内) ☎(0824) 53-7021 ㊟(0824) 53-2119

道の駅ゆめランド布野 神楽市

- ▶とき 8月6日(土) 17時~
- ▶ところ 道の駅ゆめランド布野
- ▶内容 布野神楽団、横谷神楽団、伊賀和志神楽団が自慢の舞を披露します。

FUNO RIDER'S FESTA 2016

- ▶とき 8月7日(日) 10時~
- ▶ところ 道の駅ゆめランド布野
- ▶内容 ハーレーダビッドソンの展示や試乗会、お子さん向けの鮎のつかみ取りなどがあります。

㊦ 道の駅ゆめランド布野(株式会社布野特産センター) ☎(0854) 54-2929

第29回 吉舎ふれあい祭り

- ▶とき 8月15日(月) 18時~
- ※雨天の場合: 翌16日(火)に順延
- ▶ところ 三次市吉舎支所前親水公園
- ▶内容 幻想的な灯ろうと約3,000発の花火による美しい光の夏祭り。

㊦ 吉舎ふれあい祭り実行委員会 ☎・㊟(0824) 43-7272





奥田元宋・小由女美術館

子どもたちに贈る三次の夏休み
生誕50周年記念 絵本とアニメから生まれたキャラクター

チェブラーシカ展

1966年に旧ソ連で出版された童話「ワニのゲーナとおともだち」で脇役として初登場したチェブラーシカは、猿でも小熊でもない正体不明の生き物。後に人形アニメーションで大きな耳に茶色の毛、つぶらな瞳のキャラクターとして登場し、大人気となります。日本でも幅広い層に親しまれ、日本人監督による映画が公開されるなど、現在にいたるまで愛され続けているチェブラーシカの世界を、絵本原画や映画撮影用人形などの作品で紹介します。



「劇場版チェブラーシカ」(2010年)より マケット「電話ボックス」ファンゴ・エンタートイメント © 2010 CMP/CP

- ▶ **と き 開催中～8月28日(日)**
- ▶ 会期中の休館日 7月13日(水)
- ▶ 開館時間 9時30分～17時(入館は閉館の30分前まで)
※7月20日(水)、8月18日(木)は21時まで開館時間を延長
- ▶ 入場料(常設展観覧料含む)
一般 800(700)円 ペアチケット(一般男女ペア) 1,500円 高校・大学生400円(300)円
※中学生以下、身体障害者手帳など所持者は観覧料無料 ※()内は20人以上の団体および前売り

関連行事 ギャラリートーク

- **と き** 7月24日(日)、8月14日(日)
いずれも11時～13時 ※展覧会チケットが必要

常設展

「奥田元宋・奥田小由女の世界」 7月14日(木)から新しい展示となります。

満月 ロビーコンサート プリメロスコンサート

- **と き** 7月20日(水) 14時と19時の二回公演
(約30～40分)
- **出演者** 木崎 陽子(フルート) 中嶋さやか(ピアノ)

《曲目》
月の光 ダッタン人の踊り
アヴェマリア ほか
※曲目が変更になる場合があります。

ボランティアスタッフ募集!

奥田元宋・小由女美術館は、多くのボランティアの皆さんのご協力によって運営されています。受付・監視、環境美化、ガイド、広報、事務・イベント、呈茶の各グループの中から、自分に合った活動でボランティアができます。

申・問 奥田元宋・小由女美術館 ☎ (0824) 65-0010 ㊟ (0824) 65-0012

みよし風土記の丘ミュージアム

さかなクンと大冒険!
— 知ろう! 山・川・海のつながり —

● **と き** 7月1日(金)～8月28日(日)

● 会期中の休館日 月曜日

※7月18日(月・祝)・8月15日(月)は開館

● 開館時間 9時～17時(入館は閉館の30分前まで)

● 入館料 一般 500(400)円

高・大学生 380(300)円

小・中学生 250(200)円

※()内は20人以上の団体

展覧会関連行事

夏の特別企画展開催記念講演会2

「ふしぎがいっぱい! さかなの世界」

● **と き** 8月6日(土)

● 講師 高田浩二さん(福山大学教授)

ワークショップ

川魚料理作って食べて

● **と き** 8月7日(日) ● **と き** 8月14日(日)

10時～13時 11時～13時

● 講師 熊澤 博さん

(江の川かつば道場代表)

● 参加費 500円 ※特別企画展の入館券が必要

● 応募締切 7月24日(日) ※申し込み不要。アユがなくなり次第、終了します。

● 定員 20人 ※その他、展覧会関連行事やワークショップの詳細については、みよし風土記の丘ミュージアムのホームページをご覧ください。

その他の予定

ふどきの丘体験教室

「古墳時代の首飾りをつくる」

● **と き** 8月20日(土) 10時～12時

問 みよし風土記の丘ミュージアム

(広島県立歴史民俗資料館)

☎ (0824) 66-1288-1

☎ (0824) 66-13106

㊟ rmissoumu@pref.hiroshima.lg.jp





三良坂平和美術館企画展



平和の灯ろう作品展

▶と き 7月15日(金)~24日(日) 作品展示の様子
▶入館料 無料

明日への輝き 30回平和展(後期)

広島県内在住の作家26人の油彩画、日本画、水彩画作品を紹介しします。

▶と き 7月30日(土)~8月21日(日)
▶入館料 一般400円 65歳以上300円 高校生200円
※中学生以下、障がい者手帳など所持者は無料
▶開館時間 9時~17時 ▶休館日 月曜日

夏休みの工作教室

- と き 7月24日(日) 13時~
●ところ 三良坂コミュニティセンター(会議室)
●講師 にしもとおさむさん ●対象 小学生
●内容 ペーパークラフト(紙を使って作る未来の街)

申・閏 三良坂平和美術館 ☎・🌐(0824) 44-3214

辻村寿三郎人形館

にんぎょうぶつ 不動明王をはじめ、人形により表現された仏像を紹介しします。迫力ある人形仏をご覧ください。また、好評につき真田十勇士も引き続き展示中です。辻村寿三郎の人形の世界をお楽しみください。

▶と き 開催中~9月25日(日)
▶開館時間 10時~17時(入館は閉館の30分前まで)
▶休館日 水曜日(試行中)
▶入場料 一般800(700)円、学生400(300)円
※中学生以下、障害者手帳など所持者は無料
※()内は10人以上の団体料金

ボランティアスタッフを募集! 詳しくは、お問い合わせください。
🌐 辻村寿三郎人形館 ☎(0824) 64-1036

三次市民広島東洋カープ応援隊バスツアー
広島東洋カープ VS 阪神タイガース
熱い応援でカープを優勝へ導こう!

▶実施日 9月22日(木・祝) 14時試合開始
▶旅行代金 おとな5,500円 こども3,500円 (3歳以上中学生以下)

※雨天等による中止の場合は、一部払い戻しがあります。

▶指定席等 ホームランセット
※内野指定席A 1塁側+弁当+お茶+お土産
▶募集人数 先着585人(最少催行人数270人)
▶募集期間 8月3日(水)9時~8月31日(水)[土日・祝日を除く]
※定員になり次第、締め切ります。
▶行程 貸切バスにより催行、添乗員の同行あり
※時間は変更となる場合があります。
▶三次市プロ野球公式戦開催実行委員会 (事務局:観光交流課内) ☎(0824) 64-0066

三次市役所各支所(8時30分~9時20分)→三次工業団地(出発式)(10時~10時15分)→マツダスタジアム(12時~18時)
→三次市役所支各所(20時~21時)

※取消料などの詳しい旅行条件については、お問い合わせください。

🌐 観光庁長官登録旅行業第939号
(株)農協観光三次営業支店(十日市東3-1-1)
☎(0824) 62-1280 🌐(0824) 64-1715

はらみちを美術館企画展

折り紙博物館 赤木賢治
ペーパークラフト作品展



ペーパークラフトによる建物や立体造形を紹介します。

▶と き 7月10日(日)~8月31日(水)
▶開館時間 9時~17時
▶休館日 7月19日(火)、8月23日(火)
▶入場料 一般300円 高校生150円

※中学生以下、障害者手帳など所持者とその介助者は無料

関連行事 ワークショップ「ゴジラと遊ぼう」

- 講師 赤木賢治さん
●と き 8月17日(水) 13時30分~
●対象 小学校3年生以上(定員20人)
●参加費 100円

申・閏 はらみちを美術館(君田温泉森の泉内)
☎(0824) 53-7021 🌐(0824) 53-2119

美術館あーとあい・きさ企画展

中国やまなみ街道全線開通1周年記念
第11回 広島県日本画協会小品展

広島県日本画協会に所属する会員の作品を紹介する企画展です。四季折々の日常の風景や形象を、作家の精神性によって表現される日本画を紹介しします。

▶と き 8月7日(日)~28日(日)
▶開館時間 10時~17時(入館は閉館30分前まで)
▶休館日 月曜日
▶入場料 一般400円 65歳以上300円 高校生200円
※中学生以下、障害者手帳など所持者とその介助者は無料

第4回 新県美展(第68回広島県美術展)

県美展入賞作品、市内入選者の作品を紹介しします。

▶と き 7月27日(水)~31日(日)
▶入場料 一般300円 専門高校生・大学生150円
※高校生以下、出品者や障害者手帳など所持者は無料

ワークショップ

「色紙に夏野菜や草花を描いてみよう」

- と き 8月21日(日) 13時30分~ ●参加費 無料
●対象 小学生[定員25人(保護者を含む)]

申・閏 美術館あーとあい・きさ ☎・🌐(0824) 43-2231

吉舎歴史民俗資料館企画展

履き物の文化史展

履き物は、時代や用途によって変化して来ました。私たちの生活の中での必需品のひとつ履き物を主役とする企画展を、福山市松永はきもの資料館(あしあとスクエア)の協力で開催しています。

▶と き 開催中~9月30日(金)
▶休館日 月曜日(祝日は開館)

ワークショップ「竹で、けん玉づくり、竹トンボづくり」

- と き 7月30日(土) 13時30分~
●対象 小学生[定員20人(保護者を含む)]
●参加費 無料

吉舎歴史民俗資料館、美術館あーとあい・きさ臨時休館
7月13日(水)~16日(土)

🌐 吉舎歴史民俗資料館 ☎・🌐(0824) 43-2231



無料

内容		とき	ところ	問い合わせ先
障害者相談会	「きこえ」に困っている人のための相談会 相談員 伊達 元一郎 (身体障害者相談員) ※要約筆記あり	8月13日(土) 9時~12時	三次市福祉保健センター 1階相談室	三次市障害者 支援センター ☎(0824) 65-1131 FAX(0824) 65-1132
	知的障害の相談会【要予約】 相談員 新元 史子 (知的障害者相談員) 連絡先 ☎090-2297-4546(新元)	8月21日(日) 10時~12時		
	ピア・カウンセリング【要予約】 ピアとは仲間の意味です。統合失調症 などの病気との付き合い方・人との付き 合い方・障害による悩み・障害による就 職や恋愛の悩みほか。	随時 カウンセリング時間 約1時間		
三次市福祉総合相談支援センター (高齢者・障害者・生活に困っている方の相談ほか)		平日の8時30分~17時15分	三次市福祉保健センター	
三次市福祉総合相談支援センター巡回相談会 ※次の6つの機関の相談員が対応します。 ・総合相談窓口(社会福祉課福祉総合相談係) ・高齢者の相談や支援 (地域包括支援センターみよし) ・生活に困っている方の相談や支援 (生活サポートセンター) ・暮らしの中の困りごとを解決に向けてサポ ート(三次市社会福祉協議会) ・障害者の相談や支援 (三次市障害者支援センター) ・障害者の就労や生活の相談・支援 (備北障害者就業・生活支援センター)		7月20日(水) 9時~12時 8月10日(水) 9時~12時 8月17日(水) 9時~12時 9月14日(水) 9時~12時 9月15日(木) 9時~12時 10月19日(水) 9時~12時 10月26日(水) 9時~12時	吉舎保健センター 君田保健センター みらさか福祉センター みわ総合福祉センター 布野保健福祉センター 作木老人福祉センター 甲奴老人福祉センター	三次市福祉総合 相談支援センター (社会福祉課 福祉総合相談係) ☎(0824) 62-6284 FAX(0824) 62-6404
消費生活相談		平日の9時~16時	市役所東館1階	市民課市民窓口係 (消費生活センター) ☎(0824) 62-6222 FAX(0824) 63-2809
無料法律相談【要予約】 ※弁護士が対応		7月21日(木)、8月4日(木) 13時~16時	みよしまちづくりセンター	
広島北部巡回法律相談センター 【要予約】 ※弁護士が対応		7月29日(金) 8月12日(金)	みよしまちづくりセンター 市役所三良坂支所	広島北部巡回 法律相談センター ☎0120-969-214 (9時30分~16時)
年金・労働相談会 (障害年金、職場トラブルほか。社会保険労務士 が対応) ※年金相談の方は年金定期便をご持参ください。		8月10日(水) 9月14日(水) 13時30分~16時	三次コミュニティセンター (三次ふれあい会館)	社会保険労務士 井上澄子事務所 ☎(0824) 62-0323
行政相談 (国等に対する意見ほか。行政相談委員が対応) ※日程が変更される場合がありますので、ご利 用の際はお問い合わせください。		7月19日(火) 9時~12時 7月20日(水) 10時~12時 7月26日(火) 14時~17時 8月9日(火) 10時~15時 8月10日(水) 9時~12時 8月10日(水) 10時~12時 8月15日(月) 9時~12時	みらさか福祉センター 君田保健センター 十日市コミュニティセンター 市役所吉舎支所 みわ保健センター 甲奴老人福祉センター 三次市福祉保健センター 君田保健センター みらさか福祉センター	総務省中国四国管区 行政評価局 ☎(082) 228-6173 FAX(082) 228-4955
若者の就労に向けた相談会 ※電話でお申し込みください。		7月21日(木)・28日(木)、 8月4日(木) 13時30分~15時30分	三次市福祉保健センター	ひろしま北部若者 サポート ステーション ☎(082) 516-6557
就職に向けたスキルアップ相談会 【対象】15歳~39歳の方 自分に合った就職活動の方法ほか。 ※電話でお申し込みください。		8月10日(水) 13時30分~15時30分	ハローワーク三次 大会議室	





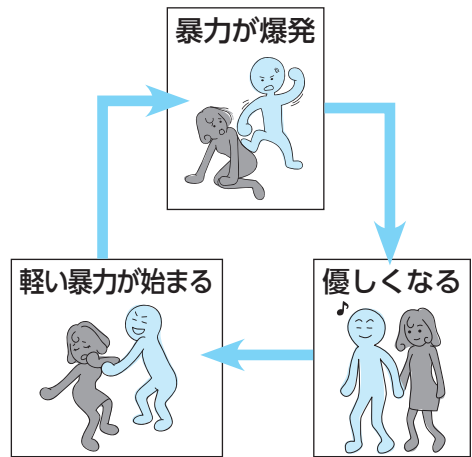
DV相談 **無料**

DV 思い当たることがあれば早めの相談を！

DVは常に行われるのではなく、暴力のサイクルを繰り返して、徐々にエスカレートします。優しくなる時期には、もう暴力を振るわないのではないかと期待し、DVのサイクルから抜け出しにくくなると言われています。思い当たることがありましたらご相談ください。

※DV（ドメスティックバイオレンス）とは、配偶者やパートナーのような親密な相手から受ける暴力のことです。

☎ 女性活躍支援課女性活躍支援係（女性・子育て相談支援センター）
☎ (0824) 64-6011 ☎ (0824) 62-6300



消費者の味方

のどや食道を傷つけることも！ 薬の包装シートの誤飲に注意

■相談例

朝食後、家族が切り取って渡した内服薬をPTP包装シート*ごと飲み込んだ。のどにつかえた感じがあり、近所の病院にかかった後、救急車で他の病院に運ばれ、胃カメラで食道からPTP包装シートを回収した。(90歳代 男性)

*PTP包装シートとは、錠剤やカプセルをプラスチックとアルミで挟んだシート状のもの。

■ひとことアドバイス

○痛みなどの症状が現れるまで誤飲に気付きにくく、重症化するおそれもあります。

○PTP包装シートを切って1錠ずつにすると、飲み込みやすいサイズになります。また、切った角が鋭くなり危険です。1錠ずつに切り離してはいけません。

○誤飲した場合、のどにつかえる等の違和感があったら、医療機関を受診しましょう。日頃から休日・夜間に受診できる医療機関の連絡先を確認しておくことも大切です。

(独) 国民生活センター「見守り新鮮情報」から

☎ 市民課市民窓口係（消費生活センター） ☎ (0824) 62-6222 ☎ (0824) 63-2809

三次警察署管内防犯組合連合会・三次警察署

☎ 三次警察署 ☎ (0824) 64-0110 ☎ (0824) 64-0116

地域安全ニュース

まもなく夏休みです。家庭・地域で子どもたちを非行や犯罪被害から守りましょう！

子どもたちには待ちに待った夏休み。学校以外の場所で様々な体験が出来る貴重な機会です。一方で、気が緩めば誘惑に負けやすい時期にもなります。

次のような兆候には注意しましょう

- 帰宅が遅い、夜遊びが増えた…飲酒？喫煙？深夜徘徊？
- 買った覚えのないものを持っている…万引き？
- スマホや携帯が手放せない…ネット依存？援助交際？



日頃からのあいさつが基本です。声かけをして「大人が見守っている」ことを子どもたちに伝えましょう！

平成28年～平成32年

**「めざそう！
安全・安心・日本一」**

ひろしまアクション・プラン

運動目標

県民だれもが穏やかで幸せな暮らしを実感できる

日本一安全・安心な広島県の実現

重点項目

- 身近な犯罪被害の抑止
- 子供・女性・高齢者等の安全確保
- 新たな犯罪脅威への対応



広島県立みよし公園へ行こう!

申・問 広島県立みよし公園
(指定管理者:ミズノグループ)
☎ (0824) 66-3366
☎ (0824) 66-3370



※詳しくは、ミズノグループのホームページをご覧ください。

ミズノ・スポーツ塾(マット教室)

と き 8月4日(木)

- ・幼児の部(年中・年長) 17時~17時50分
- ・小学生の部(1~3年生) 18時~18時50分

定員 各部先着10人 参加費 1人800円



広島県立みよし公園サマーフェスティバル

「スポーツ体験」「フリーマーケット」「ビューティーコーナー」「カイロプラクティック」「飲食ブース」など、各種イベントを開催します。

と き 8月6日(土) 10時~16時

対象 どなたでも

※内容が変更になる場合があります。



8月の主な行事

みよし運動公園(東酒屋町)

☎ (0824) 62-1994 ☎ (0824) 64-0344

3日(水)	三次地区高等学校対抗陸上競技選手権大会
3日(水)・4日(木)	三次地区高等学校ソフトテニス選手権大会
6日(土)	JAみよしカップ少年サッカー大会 飯南町杯頂上決戦
7日(日)	広島県シニアサッカー大会 第5回スポーツ育成会旗争奪学童軟式野球大会
13日(土)・14日(日) 15日(月)	ミズノ旗争奪40周年記念大会
13日(土)・27日(土)	Lリーグ
20日(土)・21日(日) 24日(水)	平成28年度秋季広島県高等学校野球大会 北部地区予選リーグ
21日(日)	スポンジボールによるテニスミニ教室(硬式) 近県オープンソフトテニス大会
21日(日)・28日(日)	広島県女子サッカー選手権大会
26日(金)・27日(土) 28日(日)	平成28年度競技者育成プログラムStep-3 (中国ブロック)
27日(土)・28日(日)	第35回記念中国マスターズ陸上競技選手権大会
27日(土)・28日(日)	第17回どんぐり旗争奪広島ボンバーズ大会
28日(日)	酒屋地区夏季スポーツ大会

三次市営球場(西酒屋町) ☎・☎ (0824) 64-1527

6日(土)	第5回スポーツ育成会旗争奪親善学童軟式野球大会
14日(日)・21日(日)	第39回西日本軟式野球大会三次地区予選大会
27日(土)・28日(日)	第5回備北少年軟式野球育成大会

2016 障害者フライングディスク競技大会 in みよし 参加者募集

フライングディスク競技は、いつでも、だれでも、安全にできるスポーツです。この大会に参加して健康維持・体力増進・機能回復を行うとともに、交流を深めましょう。

●と き 9月4日(日) 10時~15時30分(予定)

●ところ みよし運動公園屋内テニスコート(東酒屋町)

●参加資格 障害をお持ちの方で、次のいずれかに該当する方(年齢制限なし)

- ①三次市内に在住または勤務している方
- ②三次市内の障害者施設へ入所または通所している方
- ③庄原市内または安芸高田市内の障害者施設へ入所または通所している方

●参加費 無料

●申込締切 8月5日(金)

申・問 社会福祉課障害者福祉係

☎ (0824) 65-2051 ☎ (0824) 62-6285

三次市障害者支援センター

☎ (0824) 65-1131 ☎ (0824) 65-1132

カーター記念球場(甲奴町) ☎ (0847) 67-3532

7日(日)	広島県知事旗第20回広島県壮年軟式野球大会 北部地区予選大会 第39回西日本軟式野球大会甲奴地区予選大会 第36回広島県教育事業団学童軟式野球 甲奴地区予選大会
-------	--

広島県立みよし公園(四拾貫町)

☎ (0824) 66-3366 ☎ (0824) 66-3370

4日(木)	ミズノ・スポーツ塾(マット)
6日(土)	広島県立みよし公園サマーフェスティバル
7日(日)	第34回北部支部バレーボール祭(一般・ママさんの部) きんさいフットサルリーグ2016
8日(月)	サマーカップin三次女子の部
9日(火)	サマーカップin三次女子の部 第93回ミズノ杯パークゴルフ大会
11日(木・祝)	第34回北部支部バレーボール祭(小学生の部)
12日(金)・13日(土) 14日(日)	サマーカップ in 三次男子の部
23日(火)	PGともえ会月例会
26日(金)	三次市パークゴルフ協会月例会
28日(日)	第5回三次きんさい卓球大会

Pi-net 「情報ストリート あっちこっち三次」放送中

三次の話題満載!
月~金曜日 17時30分スタート
生放送 ▶ ニュース ▶ 特集 ▶ お知らせ ▶ 天気

第41回 三次きんさい祭
今年も生中継 決定! きんパレ2016
放送日 7月30日(土) 18時~

三次市の番組
「市役所ほっとニュース」 デジタル111Ch 毎週水曜日~新内容
「広報みよし朗読の時間」 デジタル121Ch 7月17日・18日 9時~



お問い合わせ 〒728-0013 三次市十日市東5-19-1
お申し込みは 株式会社三次ケーブルビジョン

パソコン教室のお知らせ

締切日:開催日の5日前 定員:各10人
※受講料は無料ですが、テキスト代金が必要です。
※申込締切日前でも募集定員になり次第締め切らせていただきますのでご了承ください。
三次市後援 無料 受講料

7月	十日市会場	パソコンインターネット初歩コース 25日(月)~28日(木) 14時~16時
8月	十日市会場	タブレット初歩コース 22日(月)~25日(木) 14時~16時

十日市会場...三次ケーブルビジョン1階

※パソコンはWindows8(アップグレード版)、タブレットはアップル社製iPadをご用意します。(パソコン・タブレットの持ち込みはご遠慮ください。)

☎ (0824) 65-2211



人口の動き

6月30日現在
()は対前月比※外国人を含む

人口総数…………… 54,229人(-63人)
男…………… 25,701人(-39人)
女…………… 28,528人(-24人)
世帯総数…………… 23,680世帯(-17世帯)

5月の求人・求職状況 ハローワーク三次

月間有効求職者数…………… 929人
月間有効求人数…………… 1,234人
月間有効求人倍率…………… 1.33倍

求人募集・仕事の相談はハローワークへ！
☎(0824) 62-8609 ☎(0824) 62-1859

6月の気象

気象庁(三次地点)
気象統計資料による

降水量…………… 322.0mm
平均気温…………… 21.4℃
最高気温…………… 31.8℃(18日)
最低気温…………… 7.2℃(3日)

6月の放射線量

6月29日(水)
地上1mの高さで簡易測定

単位：マイクロシーベルト毎時

本庁本館前	0.092	吉舎支所前	0.110
君田支所前	0.140	三良坂支所前	0.152
布野支所前	0.128	三和支所前	0.144
作木支所前	0.128	甲奴支所前	0.180

※測定数値は、健康に影響するレベルではありません。
※「放射線量の測定」についての詳細は、市ホームページをご覧ください。

7月の納付

納期限は
8月1日(月曜日)です

▶固定資産税・都市計画税(2期)
▶国民健康保険税(普通徴収1期)
【課税内容について】課税課資産税係 ☎(0824) 62-6124
課税課市民税係 ☎(0824) 62-6122

▶介護保険料(普通徴収2期)
▶後期高齢者医療保険料(普通徴収1期)
【保険料の内容について】市民課保険年金係 ☎(0824) 62-6134

※納付相談はいつでも気軽にご連絡ください。
【納付方法について】収納課収納係 ☎(0824) 62-6127

編集後記

今月の特集では、「三次の鶉飼」について紹介しました。取材を通して、鶉匠さんが語ってくれた一言が印象に残っています。「失った鶉たちから多くのことを教えられた」と。

三次には、鶉飼だけでなく神楽や田楽などの伝統文化が、今に引き継がれています。この継承は当たり前のことではなく、それに携わる皆さんの努力と思いの深さによるものだと改めて感じました。市立図書館では鶉飼を次世代に伝えるため、「三次鶉飼」をテーマに短歌を募集しています。あなたの思いを「五・七・五・七・七」の5句31音の定型にのせて、詠んでみませんか。「三次鶉飼」を応援する一歩になると幸いです。☺

自由研究アイデアカードを 展示します

夏休みの宿題・自由研究の参考にご活用ください。また、各図書館では夏休みの宿題や自由研究のヒントになる本を多く用意しています。三次市科学賞入賞作品の展示なども行っていますので、ぜひ、図書館へお立ち寄りください。



夏休み期間中は休まず開館します

各図書館では、工作教室など夏休み向けの楽しい行事を予定しています。

☎ 市立図書館(中央館)
☎(0824) 62-2639 ☎(0824) 63-2861

行事名	日時	対象
市立図書館(中央館) ☎(0824) 62-2639 ☎(0824) 63-2861 ※場所はいずれも2階(畳の部屋)です。		
このほんだいすき ぷーさんの会	8月6日(土) 10:30~	乳幼児から
ぐるんぱ	8月10日(水) 10:30~	乳幼児から
紙芝居劇団「ことり」	8月13日(土) 10:30~	幼児から
たんぼぼ	8月20日(土) 14:00~	幼児から
あかちゃんと絵本の森	8月24日(水) 10:30~	乳幼児から
トトロの読みかたり	お休み	
君田図書館 ☎☎(0824) 53-7050		
ばんびのお話し広場	8月20日(土) 19:00~	幼児から
布野図書館 ☎☎(0824) 54-2288		
絵本の会「空色のたね」	8月20日(土) 10:30~	幼児から
作木図書館 ☎☎(0824) 55-2610		
絵本の会「どんぐり」	8月10日(水) 15:30~	幼児から
吉舎図書館 ☎☎(0824) 43-4513		
おはなし広場	8月6日(土) 14:00~	幼児から一般
三良坂図書館 ☎☎(0824) 44-4506		
おはなし会	8月23日(火) 10:30~	乳幼児から
三和図書館 ☎(0824) 52-3739 ☎(0824) 52-3740		
読書会	8月4日(木) 9:30~	一般
絵本の広場	8月20日(土) 14:00~	幼児から
おひざにだっこ おはなしタイム	8月24日(水) 10:30~	乳幼児
甲奴図書館 ☎(0847) 67-3532 ☎(0824) 67-3538		
「へびくんのおさんぽ」 のおはなし会	8月20日(土) 14:00~	幼児から一般

※日程が変更になる場合があります。



発見!

地域の宝

吉舎町敷地

重要文化財「奥家住宅」の敷地と土蔵が、追加指定されます

吉舎町にある奥家住宅は、天明8(1788)年に建てられました。当時の記録(普請帳)が伝わっており、江戸時代後期のこの地域を代表する民家として、昭和53年に国の重要文化財に指定されました。この度、敷地と土蔵が、主屋とともに当時の農家の様子を今に伝える貴重なものと認められ、重要文化財に追加指定されます。

追加指定される文化財の内容

種別：重要文化財

名称：奥家住宅 土地、土蔵〔文化9(1812)年建築〕

答申日：平成28年5月20日



奥家住宅 主屋



土蔵



奥 博光さん・まり子さんご夫婦

所有者の奥さんは、「地域の皆さんと一緒に守っていくことが大切だと思う。そのためには、地域の貴重な資源の一つであることに興味をもってもらい、その輪が少しずつ広がってほしい。子どもたちの見学する姿は、地域の宝が未来につながっていくようで、とてもうれしい。説明にも力が入る」と話されました。

6月7日(火)、吉舎小学校の6年生が、総合的な学習の時間を活用して、吉舎地域に古くからある貴重なものを学ぶため、奥家住宅を見学。児童は「丈夫な建物にするために、いろいろな工夫がされていることがわかった」といった感想を寄せていました。今後、学習の内容をまとめて、吉舎町を紹介するパンフレット作りに挑戦するそうです。



土間から見上げた屋根裏(縦横に5本の梁が組み合わされている)



所在地

吉舎町敷地

中国バス「一の渡」停留所から徒歩約2分

※見学などの詳細については、お問い合わせください。

