

み

よ

し

三洲

人と人、地域と人を結ぶ情報誌
| 2016.6.10 No.147

6
水無月



広島空港連絡バス運行 社会実験を実施します！

広島空港と三次市の交通手段について検討するため、定期バスを期間限定で運行する社会実験を次のとおり行います。皆さんぜひご利用ください。

- 運行期間 7月14日(木)～平成29年1月13日(金)
- 運行区間 三次市内と広島空港を結ぶ区間
- 運行日 毎日運行
- 運行回数 往復3回
- 運賃 往復2,200円(片道1,300円)
回数券(10枚つづり)10,000円

詳しくは、広報みよし7月号や市ホームページ等でお知らせします。

☎ 地域振興課地域づくり係
☎ (0824) 62-6395 ㊟ (0824) 62-6235

マイナンバー制度

「通知カード」の 受け取りについて

マイナンバー
キャラクター
「マイナちゃん」



郵便局での保存期間が経過したなどの理由でお届けできない「通知カード」を市民課または各支所でお預かりしています。まだ受け取られていない方は次の専用ダイヤルで保管場所を確認のうえ、お受け取りください。

「個人番号カード」の受け取りについて

「個人番号カード(マイナンバーカード)」を申請し、「個人番号カード交付・電子証明書発行通知書兼照会書(はがき)」が届いた方は、必要書類を用意して、旧三次市内にお住まいの方は市民課で、支所管内にお住まいの方は各支所で「個人番号カード」をお受け取りください。

- 受付時間 9時～16時45分(土日・祝日を除く)
- ※個人番号カードの受け取りは、本人が病気、身体の障害、その他やむを得ない理由で来庁することが難しい場合に限り、代理人に委任することができます。この場合、来庁が困難であることを証明できる書類(医師の診断書、本人の障害者手帳、本人が代理人の施設に入所している事実を証する書類など)が必要です。
- 【注】仕事や学業が多忙等の理由では代理人へ委任することはできません。

個人番号カードの休日交付を行います

- とき 6月26日(日)8時45分から16時45分まで
- ところ 市民課(東館1階)
- 【注】支所管内にお住まいの方で休日交付を希望する方は、6月23日(木)までに各支所に電話で予約してください。
- ※混雑が予想されますので、時間に余裕をもってお越しください。

☎ 市民課市民窓口係
(通知カード・個人番号カード交付専用ダイヤル)
☎ (0824) 62-6120

今月の表紙

幻想的な世界へ誘う

「三次の鵜飼」川開き



6月1日(水)「鵜飼川開き祭」が行われ、400年以上の歴史があるといわれる「三次の鵜飼」のシーズンが幕を開けました。写真は1日夕方、鵜飼乗船場で出番を待つ鵜たち(小窓)と、同日夜、馬洗川(水道橋付近)での遊覧の様子です。今年、不幸にして多くの鵜を失い開催が危ぶまれましたが、新しく迎えた鵜たちが、水しぶきをあげて元気よくグイグイ泳ぐ姿を見ると、伝統をしっかり引き継いでくれるものと頼もしく思います。皆さん、「三次の鵜飼」を見て・楽しんで、一緒に盛り上げていきましょう!

●運航期間 6月1日(水)～9月10日(土)
鵜飼乗船予約・問 (一社)三次市観光協会
☎ (0824) 63-9268 ㊟ (0824) 63-1179

もくじ

CONTENTS

- 02 PICK UP
 - ▶広島空港連絡バス運行社会実験
 - ▶マイナンバー制度
 - ▶こども医療費助成の対象年齢を拡大
 - ▶平成28年度 地域づくり懇談会
 - ▶女性の「働く」を支えます
- 08 乗ろうよ! JR 三江線
- 09 みよしで暮らそう!
- 10 インターハイ NEWS
市長コラム「私のメッセージ」
- 11 みよしスペシャルトピックス
- 12 すこやか情報
- 15 エコでいこう!
- 16 子育て応援隊
- 18 インフォメーション
- 25 きりこちゃんオススメ! おでかけガイド
- 28 各種相談
- 30 スポーツ大好き!
- 31 図書館ニュース・人口ほか
- 32 発見! 地域の宝



こども医療費助成の対象年齢を拡大します

健やかな子どもの育成と子育ての負担軽減を図るため、平成28年7月診療分から乳幼児医療・児童医療の年齢対象を18歳まで拡大し、名称を「こども医療」に変更します。

- 対象 三次市内に住所がある、中学校卒業後から18歳まで（平成10年4月2日～平成13年4月1日生まれ）の方

※修学のため子どものみが市外に転出している、子どもを養育する世帯の住所が三次市内にある場合は対象です。

【注】次の場合は、「こども医療」の対象になりません。

- ・婚姻している18歳以下の子ども
- ・修学のために子どもの住所が三次市内にあっても、養育する世帯の住所が市外である場合
- ・就労で子ども自身が健康保険の被保険者となっている場合

●申請手続

三次市内に住所がある方で対象と思われる方には、5月中旬に「こども医療費受給者資格申請書」を送付していますので、女性活躍支援課（東館2階）または各支所へ提出してください。

※郵送で申請することもできます（送付先：〒728-8501 三次市十日市中2-8-1 三次市女性活躍支援課宛）。

※現在「重度心身障害者医療費受給者証」「ひとり親家庭等医療費受給者証」をお持ちの方、生活保護世帯の方については、申請の必要はありません。

●申請に必要なもの

- ①こども医療費受給者資格申請書 ②子どもの健康保険証（または写し） ③印鑑

【注】修学のために子どものみが市外に転出している場合は、次の書類も必要です。

- ・在学を証明するもの
- ・子どもが属する世帯全員の住民票

現在0歳から中学生までの「乳幼児医療受給者証」「児童医療受給者証」をお持ちの方

新たな申請の必要はありません。有効期限終了前に、「こども医療受給者証」を送付しますので、それまでは現在お持ちの受給者証をお使いください。

☎ 女性活躍支援課育児支援係 ☎ (0824) 62-6148 ☎ (0824) 62-6300

平成28年度 地域づくり懇談会を開催します

テーマ「私たちが住み続けたいまちとは」

市民の皆さんと、お互いに理解を深め共感し合い、ともに協働してまちづくりを進めていくために、市内19会場で地域づくり懇談会を開催します。テーマなどについて意見交換をすることで、市民の皆さんから多くのご意見ご提案をいただき、よりよい地域づくりにつなげていきたいと思えます。たくさんの皆さんのご参加をお待ちしています。

- 出席者 市長、副市長、教育長および部局長・支所長

とき	ところ	とき	ところ
6月30日(木)19時～20時45分	川西コミュニティセンター	7月14日(木)19時～20時45分	三次コミュニティセンター
7月1日(金)19時～20時45分	青河コミュニティセンター	7月19日(火)19時～20時45分	君田生涯学習センター
7月5日(火)19時～20時45分	甲奴老人福祉センター	7月20日(水)19時～20時45分	布野生涯学習センター
7月7日(木)19時～20時45分	酒屋コミュニティセンター	7月24日(日)10時～11時45分	川地コミュニティセンター
7月12日(火)19時～20時45分	吉舎生涯学習センター	7月24日(日)14時～15時45分	みわ文化センター
7月13日(水)19時～20時45分	三良坂コミュニティセンター	7月25日(月)19時～20時45分	作木山村開発センター

※10月にも、神杉・和田・河内・十日市・田幸・粟屋・八次コミュニティセンターにおいて開催する予定です。

※すべての会場で、要約筆記と託児を行います。

※手話通訳を必要とされる方は、開催日の10日前までにFAXでお申し込みください。

※懇談会は、地域の現状を理解し合い、未来につながる地域づくりに対する提案・意見交換をするために行います。個人的なことに関する発言はご遠慮ください。

☎ 秘書広報課秘書広報係 ☎ (0824) 62-6103 ☎ (0824) 62-6223

女性の「働く」を支えます

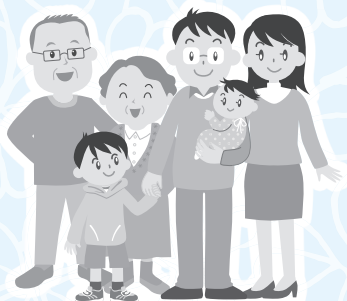
「三次市男女共同参画基本計画（第3次）」を策定しました

11・2%

これは、市が平成26年に実施した市民意識アンケート調査で、「社会全体において、男女の立場や待遇などが平等である」と、回答した人の割合です。

国は平成27年9月に「女性活躍推進法」を公布し、女性の潜在能力が生かされる社会に向けての環境整備を推進しています。

今月23日、29日は、男女共同参画週間です。この機会に、あなたの身近な暮らしの中で、男女がその個性と能力を十分発揮できる社会の姿を、少し立ち止まって想像してみませんか。今月は、市が推進する男女共同参画社会*1の実現に向けての取り組みを紹介します。



男女共同参画基本計画（第3次）を策定

市は、平成28年3月に市民の皆さんと学識経験者などで構成する三次市男女共同参画審議会（会長 村田和賀代、県立広島大学准教授）において、平成28年度から平成32年度までの5カ年の計画をまとめた「三次市男女共同参画基本計画（第3次）*2」を策定しました。この計画では、働くことを望む人が性別にかかわらず、その能力を発揮しながら仕事と家庭の両立ができる社会環境や雇用環境の整備等、職業生活の中での「女性の活躍」を特に重要な目標としています。計画を推進するためには、市・市民・事業主等がそれぞれの役割を果たすことが欠かせません。

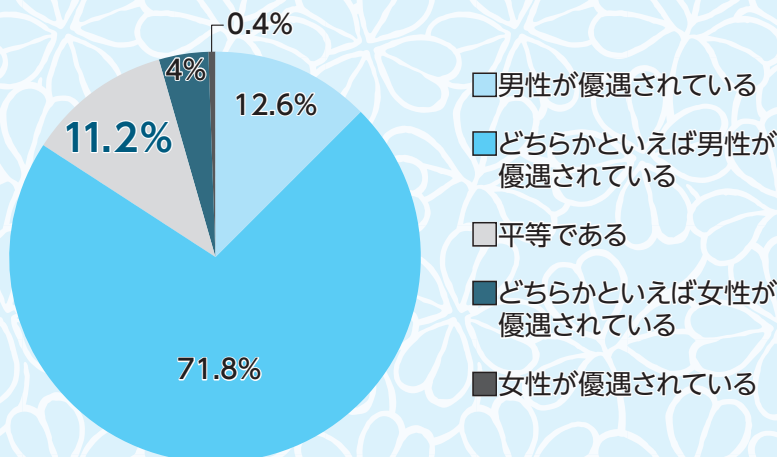
*1 男女共同参画社会とは

男女の性別のイメージ・意識・考え方法にとらわれず個性や能力を十分に発揮できる社会のこと。

*2 三次市男女共同参画基本計画（第3次）

は、市ホームページ「暮らしの情報（コミュニティ）」内に掲載していますのでご覧ください。

社会全体の男女の立場や待遇などについて



平成26年市民意識アンケート調査結果（抜粋）



【総合指標】

平成35年度までに「社会全体として平等である」と感じている市民の割合50%をめざします

環境へんこ

【仕事と生活の調和のために】

子育てサポート事業の拡充
など



こじんこ

【男女共同参画への
理解を深めるために】

男女共同参画に関する講演会の実施
など



あんこ

【心身ともに健康を
維持していくために】

地域いきいきサロンの実施
など



それぞれの役割

市

あらゆる施策に男女共同参画の視点を反映できるように取り組む

〈例えば〉

- 市民・事業主等と連携し、計画を推進
など

市民

身近なところから男女共同参画のまちづくりに積極的に取り組む

〈例えば〉

- 育児や介護、地域活動への参加を性別によるのではなく、男女が協力して行うこと
など

事業主等

男女共同参画を視点にした働きやすい職場環境の整備に取り組む

〈例えば〉

- 男性の育児休暇取得を推進
• 事業所内に保育所を設置
など

男女共同参画週間(6月23日~29日)

平成28年度キャッチフレーズ

「意識をカイカク。男女でサンカク。社会をヘンカク。」



女性の「働く」を支える3つの行動

- ①女性の起業を応援します
- ②子育てをしながら安心して働ける環境を充実します
- ③女性の働く場の環境を整備します

男女共同参画基本計画(第3次)では、この3つの行動に重点的に取り組むために、平成28年度は次の事業に取り組んでいます。

●女性活躍推進プラットフォーム事業

みよしまちづくりセンターの一部を改修して、女性のいろいろな「働く」を応援するための基盤となる施設〔(仮称)女性就業支援施設〕を整備します。また、ものづくり・創業に関するセミナーを開催し、小さなことから起業につなげる支援を行います。

●男女共同参画推進事業

子育て世代の保護者の方を主な対象とした、仕事と家庭の両立についての講演会・セミナーを予定しています。

女性活躍推進プラットフォーム事業 参加者を募集中!

女性応援ワークショップ【第5回】発表会 参加無料

～わたしたちがほしい女性のためのプラットフォーム～

女性の『働く』を応援する施設〔(仮称)女性就労支援施設〕の整備について、地域のオピニオンリーダーたちが、4月からワークショップで話し合った内容を発表します。

「女性の『働く』のための施設ってどんなところ?」「私も施設を利用したい!」「どんな施設になるのかな?」など関心がある方、ぜひご参加ください。

●と き 6月17日(金) 14時～

●ところ 市役所本館6階会議室

●内 容 「わたしたちがほしい女性のためのプラットフォーム」発表

【発表者(予定)】 まきはら 楨原 祐美さん(cappemam編集事務所 Lupine)

たけし 梵 大英さん(専法寺 副住職・地域プランナー)

とくなが 徳永 真紀さん(HFM DJ/パーソナリティ)

かわせ 川添 由起子さん(木のおもちゃHANA代表)

【ナビゲーター】 うしろ 牛来 千鶴さん(株式会社ソアラサービス 社長)

申し込み
不要



市民代表4人を含むメンバーによるワークショップの様子

三次市男女共同参画審議会委員を募集

市では、男女共同参画施策の推進を図るため「三次市男女共同参画審議会」を設置しています。今回、委員の任期満了に伴い、新たに委員を募集します。

●募集委員数 4人

●応募資格 三次市に居住または通勤、通学している方で、男女共同参画の推進について関心を持ち、審議会等に積極的に参加できる方

●業務内容 審議会に出席していただき、ご意見をいただきます。

●任 期 平成28年10月(予定)～平成30年3月31日

●委員報酬 審議会に出席された場合に、市の規定により支給します。

●応募方法 応募用紙に記入うえ、提出してください。

※名前、住所、年齢、職業、連絡先、電話番号、主な経歴、どのような男女共同参画社会をめざすか等について記載してください。

※応募用紙は女性活躍支援課(東館2階)で配布しているほか、市ホームページからダウンロードできます。

●提出方法 持参、郵送、FAX、メールのいずれか。

※FAXの場合、送信後に電話等でお知らせください。

※メールの場合、件名を「三次市男女共同参画審議会委員の応募について」等わかりやすく記載し、応募用紙を添付してください。

●応募締切 7月8日(金) ※締切日の消印有効。持参、FAX、メールについては締切日の到着分まで有効

●選考方法 書類選考のうえ決定



女性活躍推進プラットフォーム事業 受講生を募集中！ 2016 女性のための起業支援セミナー【基礎編】

～あなたの趣味をビジネスに～

自分らしさを大切に「好きなことを仕事にしたい」、特技を生かして「いつかはお店をもちたい」など、夢の実現に向けた一歩を踏み出そうとする方を応援するプチ起業セミナー。趣味で作った作品がどうやったら売れるのか、インターネットやスマートフォンを活用したPRの方法など、実践的なノウハウを学ぶことができる、おすすめのセミナーです。ぜひご参加ください！

●対象 三次に居住または通勤している、仕事と家庭の両立をめざす女性や子育て中の女性など（定員40人）

●内容 【注】第1回～4回までは連続して参加が必要です。※いずれも13時～17時

とき	テーマ	内容
6月25日(土)	第1回「可能性をひろげよう」	講演「さあ！一歩をふみ出そう」/女性起業家による先輩トーク ワーク「わたしの未来予想図」
7月9日(土)	第2回「マーケティングとは」	講義「商品を企画するには」 ワーク「コンセプトワーク」
7月23日(土)	第3回「インターネットで売るには」	講義①「失敗するネット商売、成功するネット商売」 講義②「お金を使わずネットで無料集客する方法と成功例」
8月6日(土)	第4回「商品の見せ方」	講義「誰に、何を、どうやって？プロモーションの基礎」 ワーク「売れる写真の撮り方」
8月7日(日)	第5回「個別面談」 ※1人約30分 ※希望者のみ（希望者多数の場合、抽選）	講師が個別に面談しながら、個々の「事業のプランニング」の進捗に合わせた指導を行います

●ところ 市役所本館6階会議室

●講師 牛来 千鶴さん(株式会社ソアラサービス 社長)
友村 晋さん(株式会社ミジンコ 社長) 阿須賀 芳恵さん(フラウツー 代表)

●受講料 2,000円(全5回分)※第1回～4回は飲み物と、市内で起業した女性のお店(カフェ等)のお菓子付き

●申込期限 6月20日(月)必着

●申込方法 電話・FAX・メール等のいずれかで、名前、住所、年齢、連絡先をお知らせください。
※託児を希望される場合は、お子さんの名前・年齢をお知らせください。

応募・問 女性活躍支援課女性活躍支援係

〒728-8501 三次市十日市中2-8-1

☎(0824)62-6247 ☎(0824)62-6300 ✉josei@city.miyoshi.hiroshima.jp

平成28年熊本地震に心を寄せて

平成28年熊本地震により被災された皆様方に、心よりお見舞い申し上げます。

三次市は、被災された方々への支援および被災地の復興支援に全力で取り組みます。

○義援金募金箱を設置しています

市民の皆さまのご協力をお願いします。

●設置期間 4月19日(火)～6月29日(水)
平日8時30分～17時15分

●設置場所
市役所本庁・各支所、
みよしまちづくりセンター、
三次市福祉保健センター、
市立三次中央病院



※義援金は、日本赤十字社を通じて被災地へ送金します。

問 総務課行政係

☎(0824)62-6153 ☎(0824)62-6137

○三次市は次のような支援をしています

(5月25日現在)

市は4月に熊本市へ給水活動のため職員と給水車を、阿蘇市へDMA T(災害派遣医療チーム)と救急車を派遣しました。また、飲料水や保存用パンなどを集積地(福山市)へ搬送したほか、市営住宅3戸を避難用住宅(無償提供)として受け付けを始めました。続



家庭訪問による健康調査

いて5月には、熊本市などでの被災宅地危険度判定業務や上益城郡甲佐町での被災者の健康相談・避難所の衛生対策業務、宇土市での罹災証明受付事務補助を行うため、それぞれ職員を派遣したほか、阿蘇市へ救護班の派遣を行いました。



JR三江線に関する住民説明会を開催しました

現在、三江線改良利用促進期成同盟会において、「三江線に関する検討会議」を設置し、鉄道存続の可能性を含め、持続可能な地域公共交通のあり方について検討しています。4月21日には、検討会議の第1回経過報告(中間報告)があり、これを受けて、5月17日にみよしまちづくりセンターで、5月18日には作木山村開発センターで住民説明会を開催したところ、両日とも多くの参加がありました。

この住民説明会でのご意見やご要望のほか、三江線に対する市民の皆さんの思いを踏まえ、引き続き期成同盟会において三江線の将来についての検討を進めていきます。

☎ 地域振興課地域づくり係 ☎ (0824) 62-6395 ☎ (0824) 62-6235

市民限定! 三江線ツアー《第1弾》実施中! 好評につき《第2弾》準備中です!


既に募集を終了した市民の利用促進を目的とした三江線ツアー《第1弾》5コースについては、順調に実施しており、参加された皆さんからも好評をいただいています。現在準備中のツアー《第2弾》にも、ぜひ多くの皆さんの参加をお願いします。

※三江線ツアー《第2弾》の詳細は、新聞折り込みチラシ等でご案内します。



車窓からの景色を楽しむ参加者

☎ 三次市JR三江線市民利用促進実行委員会事務局(政策課政策係)
☎ (0824) 62-6408 ☎ (0824) 62-6223



特別婚礼料理のついた少人数パーティプラン

「Luxe -リュクス- 夏ver.」

20名様 480,000円~

「心ゆるせるゲストだけで披露宴を…」そんなカップルにオススメのプランをお届けします。
「Luxe(リュクス)」とは「自分にとっての贅沢」という意味。出席者が多いから贅沢な結婚式と一概にはいえません。
おふたりにとっての贅沢な結婚式…それが「Luxe」です。

詳しくはお問い合わせください

グランラサーレ三次
三次市十日市南1丁目5-5 水曜日定休
TEL.0824-62-1234

広告

期間限定プラン

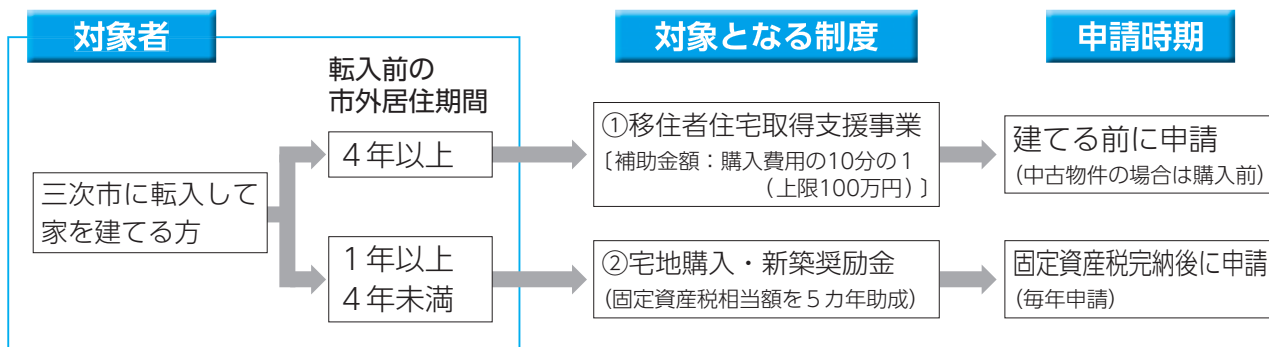
Luxeをお申込の方に
ペアで浴衣プレゼント

*2016年7・8・9月の間に挙式される方だけの期間限定プランです。
*人数の増減は可能ですが、20名様以上のお料理のご注文が条件となります。



住宅の取得に補助制度を活用できます

1年以上市外に在住していた方が、三次市に定住の目的で住宅を新築し転入する場合に利用が可能な制度です。



申請方法

- ①移住者住宅取得支援事業 着工前に申請書に見積書等必要書類を添えて提出してください。
 - ②宅地購入・新築奨励金
対象物件に係る平成28年度の固定資産税完納後、所定の申請書を平成29年3月10日(金)までに提出してください。
- 【注】2年目以降も毎年申請が必要です。

詳しくは、お問い合わせください。

申・問 定住対策課定住対策係 ☎(0824) 62-6129 ☎(0824) 62-6235 または各支所

新規就農研修生募集中！

～中国地方のど真ん中！三次市で農業を始めませんか～

三次市で新たに農業にチャレンジする研修生を、JA三次等と連携し一貫したサポート体制で応援します。

- 応募資格 原則として40歳以下で、農業経営に意欲があり、研修後に市内で就農することが可能な方
- 研修場所 JA三次新規就農研修農場(三次市廻神町)
- 研修期間 平成28年8月1日(月)～平成31年3月31日(日)
- 研修内容 アスパラガス、トマト、ほうれんそう、白ねぎ、ぶどう、小菊などの栽培知識、技術の基礎研修、実践研修、模擬経営研修
- 募集人数 2人
- 応募期限 平成28年6月30日(木)
- 応募方法 JA三次営農経済部営農企画課(〒729-6213 三次市廻神町3370)へ、所定の申込書と新規就農希望カードを郵送または持参してください。



※詳しくはお問い合わせください。

問 JA三次営農経済部営農企画課 ☎(0824) 66-3859 ☎(0824) 66-38680
三次市産業環境部農政課 ☎(0824) 62-6164 ☎(0824) 64-0172

平成28年度 全国高等学校総合体育大会



2016 情熱疾走 中国総体

高校生活動

国内最大規模の高校生のスポーツの祭典、全国高等学校総合体育大会（インターハイ）が、この夏、岡山市を中心に中国5県で開催されます。三次市ではサッカー競技で熱戦が繰り広げられます。

全国からの来訪者をおもてなしの心で迎え、

●活動内容（予定）

- ・各会場の環境整備
- ・総合案内所の運営
- ・案内マップ、記念品などの配布
- ・草花装飾

●総合案内所の設置期間（予定）

とき 7月27日（水）～29日（金）
9時～15時
ところ 三次市交通観光センター
1階オープンスペース

生涯心に残る素晴らしい大会とするため、高校生の皆さんが積極的に活動しています。三次地区では、三次高校・日彰館高校・庄原格致高校の6人（各校2人）が生徒委員として、地区内の高校と連携しながら取り組んでいます。

スタッフとして大会をサポートする高校生の皆さんの活躍が期待されます。



近畿総体で現地の高校生にヒアリングをする三次高校の生徒委員（写真左）



草花装飾用にトレニア（花）の鉢上げを行っている庄原実業高校の生徒

☎ スポーツ課スポーツ係 ☎ (0824) 62-6553 ㊚ (0824) 62-6235



罹災証明の受け付けを行う職員

災害に備える

熊本地震により、犠牲になられた方々へ心から哀悼の意を捧げます。今なお不自由な日々を強いられる被災地の姿に胸が痛みます。市では、支援物資の提供、給水車、災害派遣医療チーム（DMAT）、保健師、被災宅地危険度判定士の資格を持つ職員や罹災証明の受け付けを行う職員を順次派遣して支援活動を行ってきました。引き続きできる限りの支援を実行します。

災害を未然に防ぎ、市民の命とくらしを守るには、現状をしっかりとらえて、将来を見据えた取り組みが大切です。市では法改正に伴い、最悪の降雨を想定した浸水想定図に見直されることに対応するため、全幹部職員が事前に研修を受けるなど、

連載 市長コラム 私のメッセージ



増田和俊

vol.54

梅雨を前に災害への備えを強化しています。市民の皆さんも避難場所や避難経路を確認するなど、日頃の備えをお願いします。

手づくり集会所とこれから

「集会所の改修が終わりましたよ」との知らせをいただきました。

改修された集会所は地域の古民家を譲り受け、それぞれが役割分担しながら半年かけて、こつこつと改修されたものです。途中で、作業が中断されたこともあったそうですが、「今では苦勞を忘れて完成をみんな喜んでいいる」との話を聞きました。地域づくりの積極的な活動に、市の支援制度が活用されたことに喜びを感じました。

「お茶でも飲もつや」と、集会所が地域の集いと創造の場となって、個性あるまちづくりにつながることを期待しています。このような地域の営みが、これからのまちづくりの方向ではないかと思えました。「がんばる」地域や市民の皆さんを、これからもしっかりと応援していきます。



5/25
水

～「いきいき健康日本」「スポーツのまちみよし」をめざして～
「三次市チャレンジデー2016」を開催しました



三次どんちゃん(みよしまちづくりセンター会場)



さんびー3B体操(三次市民ホール「きりり」会場)



グラウンド・ゴルフ(メイン会場)

運動やスポーツの参加率*を競うチャレンジデーを開催。当日はあいにくの雨模様でしたが、市内各所において、様々な運動やスポーツに取り組み、チャレンジデーに参加する多くの方々の姿が見られました。

今年で4回目となる三次市の参加者は19,537人、参加率は35.8%で、対戦相手の大分県宇佐市は61.8%でした。このイベントをきっかけとして、自分に合った運動やスポーツを日常生活に取り入れていきましょう。

*参加率：「チャレンジデー」当日に三次市内で、15分以上の運動・スポーツ活動を行った人数÷三次市の人口(54,577人(平成28年2月1日付))

祝 全国大会等出場おめでとうございます

※スポーツ課では、世界・全国大会へ出場される方の情報をお待ちしています。
☎(0824) 62-6553

広島県空手道選手権大会
(平成28年3月20日/広島県)
小学1・2年生の部 型 優勝、組手 準優勝

友井 遼さん(十日市小学校3年)

小学5・6年生の部 型 優勝、組手 準優勝

木本 菜々美さん(十日市中学校1年)

いずれも新極真会広島支部三次道場所属



増田市長に大会結果を報告された木本さん(右)、友井さん(右から3番目)、三次道場 師範代の大野大悟郎さん(左)

名 前(所属等)	大会名(開催日/開催地)
なかむら みらい 中村 望来さん(吉舎小学校5年)	第9回ベアテン音楽コンクール全国大会 ピアノ部門 バロックコース (平成28年1月9日/東京都)
さかた みほ 坂田 美保さん(酒河小学校6年)	第9回ベアテン音楽コンクール全国大会 ピアノ部門 自由曲コース (平成27年12月23日/東京都) 第6回日本バッハコンクール全国大会(平成28年2月14日/東京都)

※学年は平成28年6月10日現在

みよしスペシャルトピックス★まちの話題をお届け



高齢者肺炎球菌予防接種を実施中

高齢者の肺炎球菌による肺炎など感染症の予防と重症化を防ぐため、高齢者肺炎球菌予防接種を実施しています。対象年齢の方には4月下旬に接種券等をお送りしています。

●対象 次のいずれかに該当する方で、過去に「23価肺炎球菌ワクチン」の予防接種を受けていない方

①三次市に住所がある次の方

65歳となる方(昭和26年4月2日生～昭和27年4月1日生) 85歳となる方(昭和 6年4月2日生～昭和 7年4月1日生)
 70歳となる方(昭和21年4月2日生～昭和22年4月1日生) 90歳となる方(大正15年4月2日生～昭和 2年4月1日生)
 75歳となる方(昭和16年4月2日生～昭和17年4月1日生) 95歳となる方(大正10年4月2日生～大正11年4月1日生)
 80歳となる方(昭和11年4月2日生～昭和12年4月1日生) 100歳となる方(大正5年4月2日生～大正 6年4月1日生)

②60歳以上65歳未満で、心臓、腎臓もしくは呼吸器の機能またはヒト免疫不全ウイルスによる免疫機能に障害を有する方(健康推進課へお申し出ください。)

●接種期間 実施中～平成29年3月31日まで

●自己負担金 3,000円(生活保護受給者は無料。健康推進課へお申し出ください。)

●接種方法 委託医療機関に予約のうえ、接種してください。

☎ 健康推進課健康企画係 ☎ (0824) 62-6232 FAX (0824) 62-6382

総合集団健診の お申し込みはお早めに！

2次締切 **6月30日(木)**

※定員になり次第、締め切ります。

とき	ところ	歯科健診
7月26日(火)	甲奴老人福祉センター	あり
7月27日(水)		なし

※7月28日(木)・29日(金)のみよしまちづくりセンターでの実施分は、定員に達しましたので受け付けを終了しました。

詳しくは市ホームページ(「暮らしの情報」の「健康」内)をご覧ください。健康推進課へお問い合わせください。

☎・☎ 健康推進課健康企画係

☎ (0824) 62-6232

FAX (0824) 62-6382

ピンクリボンdeカープinみよし



プロ野球公式戦「広島東洋カープvs東京ヤクルトスワローズ」戦にあわせて、乳がんの早期発見・早期治療をめざすキャンペーンを行います。

●とき **6月28日(火)**

●ところ 三次きんさいスタジアム

※総合集団健診で無料の乳がん検診を行っています。詳しくは、広報みよし5月号とともにお配りした「健診のしおり」か市ホームページをご覧ください。

近年、若い女性で乳がんになる人が急増しています。また、乳がんは40歳代から50歳代の女性に最も多いがんの死亡原因です。早期発見・早期治療で、あなたとあなたの大切な人の命を守りましょう。



☎ 健康推進課健康企画係

☎ (0824) 62-6232 FAX (0824) 62-6382

被爆二世健康診断を行います

●対象 広島県内に居住し、両親のどちらかが被爆者で、次のいずれかに該当する方
 広島被爆の場合

昭和21年6月1日以降に生まれた方

長崎被爆の場合

昭和21年6月4日以降に生まれた方

●実施期間 **6月10日(金)～平成29年2月28日(火)**

●申込締切 平成29年1月31日(火)

●申込方法 市民課、健康推進課、各支所などで配布する専用はがきに必要事項を記入し、受

診希望日の2週間前までに広島県被爆者支援課〔☎(082) 513-3116〕へお申し込みください。

※広島県のホームページからも電子申請によって申し込みできます。

●検査費用 無料

【注】被爆二世健診に含まれない検査は、自己負担になります。

※詳しくは、市民課、健康推進課、各支所などで配布する「被爆二世健診のお知らせ」をご覧ください。

☎ 市民課保険年金係

☎ (0824) 62-6134 FAX (0824) 63-2809

健康推進課健康企画係

☎ (0824) 62-6232 FAX (0824) 62-6382



認知症予防講演会 入場無料

認知症は、誰にでも起こり得る脳の病気です。認知症の正しい理解と予防に取り組むため、認知症予防講演会を開催します。また、物忘れの度合いが点数でわかる「タッチパネル」による認知症スクリーニングの体験会も行います。

- と き 7月2日(土) 14時～
※タッチパネル体験会 13時～
- と ころ 三次市民ホールきりり 大ホール
- 講 演 会 「認知症予防最前線」～発症予防から進行防止まで～
講師 鳥取大学医学部教授・日本認知症予防学会理事長
浦上 克哉さん
- 参加申込 名前と電話番号を6月30日(木)までに電話かFAXでお申し込みください。 ※定員がありますので、早めにお申し込みください。



認知症予防研究の第一人者
浦上 克哉さん

申・問 健康推進課健康企画課係 ☎(0824) 62-6232 FAX(0824) 62-6382

三次ウォーキングマイスター養成研修会 参加者募集

「三次ウォーキングマイスター」とは、ウォーキングを中心としたイベントの企画や運営を行うボランティアのことです。全2回の講座に出席された方に「三次ウォーキングマイスター養成研修会修了証」を発行します。

- 対象者 三次市民
- と き 第1期 6月21日(火)・28日(火) 第2期 7月8日(金)・15日(金)
※いずれも10時～12時 ※全2回の講座を2期に分けて行います。 ※第1期と第2期の内容は同じです。
- と ころ みよしまちづくりセンター ペペラホール
- 内 容 ノルディック・ウォーキングの基礎知識や実技、ウォーキングコース作成の注意点などを学ぶことができます。

申・問 健康推進課健康企画課係 ☎(0824) 62-6232 FAX(0824) 62-6382

7月の献血

400ml献血にご協力をお願いします。

と き
7月7日(木) 13時～15時30分
と ころ(問い合わせ先)
市立三次中央病院 (市立三次中央病院 病院企画課) ☎0824-65-0152

※その他の移動献血の予定は、市ホームページ(「暮らしの情報」の「健康」内)をご覧ください。

ダニによる感染症に注意!

毎年、春から秋にかけてはダニが原因の感染症が多く発生しています。まずはダニに咬まれないようにすることが重要です。農作業や庭仕事、レジャーなど野外で活動する場合は、皮膚の露出を避けた服装を心がけましょう。

問 健康推進課健康企画係
☎(0824) 62-6232 FAX(0824) 62-6382

健康相談等のお知らせ (広島県北部保健所)

相 談	と き	と ころ	そ の 他	申し込み・問い合わせ先
心の健康相談	7月19日(火) 受付時間 13時～14時30分	広島県北部保健所 相談室 (広島県三次庁舎 第3庁舎3階)	【対象】ストレス・うつ病など心の健康について不安のある方およびその家族など 【スタッフ】精神科医師・保健師	電話でご予約ください。 秘密は厳守します。 広島県北部保健所 保健課保健対策係 ☎(0824) 63-5181(代) (内線3342、3343)
エイズ検査・相談	7月14日(木) 受付時間 13時～14時30分	三次市十日市東 4-6-1	検査は無料・匿名で受けられます。 結果はその日にお知らせできます。 相談は随時実施しています。	FAX(0824) 63-5190 ※電話をお使いになれない場合は FAXでお申し込みください。



— 6月は食育月間・
毎月19日は食育の日 —

うち(三次)の 野菜を食べんさい!



市では、生活習慣病予防のために市民の野菜摂取量増加をめざしています。その取り組みの一つに、広島県飲食業生活衛生同業組合三次支部加盟店のうち23店舗と「飲食店版 みよしふるさとランチの日(野菜を食べる日)」を行っています。

6月は各実施店が、三次特産「アスパラガス」を使ったオリジナルメニュー(寿司・弁当・つまみなど)をそろえ、皆さんのご来店をお待ちしています。「うちの野菜を食べんさい」と書かれた幟が目印です。

— 実施店舗一覧 —

イタリアンファーム	株式会社広島三次ワイナリー
楽味家えのき	ふくべ
ぎおん	物産館みわ375
君田温泉森の泉	ふるさと
串げん	坊ちゃん
コニリア	三次グランドホテル
竹志多	むらたけ総本家
食彩屋ちから	やまもと寿し
鳥小屋	ゆめランド布野
トレッタみよし	りょうちゃん
株式会社鳩屋	和佳葉
味の四季庭ひらた	

詳しくは市ホームページ(「暮らしの情報」の「食育」内)をご覧ください。

健康推進課健康企画係

☎ (0824) 6216232
FAX (0824) 6216382

シリーズ
第54回

みんなの介護保険



「介護保険負担限度額認定証」について

介護保険3施設(介護老人福祉施設、介護老人保健施設、介護療養型医療施設)やショートステイを利用する際には、介護サービス利用料金(1割または2割)の負担額に加え、食費・部屋代は利用者が全額自己負担することになっています。

低所得の方については、申請により「介護保険負担限度額認定証」を交付し、食費・部屋代の負担軽減を行っています。対象者の方は、合計所得金額と年金収入額により、第1段階から第3段階まで、1日あたりの負担限度額が定められます。

※平成28年8月1日からは年金収入額に非課税年金も勘案されます。

Q 「介護保険負担限度額認定」はどのような場合に該当になりますか

A 次の3つをいずれも満たす方が該当になります。

- ①本人および同一世帯の方すべてが住民税非課税者であること
- ②本人の配偶者(別世帯も含む)が住民税非課税者であること

※配偶者は婚姻届を提出していない場合(事実婚)も同様です。

- ③預貯金等合計額が、単身者は1,000万円以下、配偶者がいる場合は両方で2,000万円以下であること

Q 申請に必要なものはありますか

A 申請書に預貯金等合計額のわかる書類のコピーの添付が必要です。

- ・介護保険負担限度額認定申請書(裏面、同意書)

・預貯金(普通・定期)の通帳、有価証券等のコピー

※銀行名・口座番号・名義人等が記載してあるページ
※提出日からさかのぼって2カ月分の記載ページ
※本人および配偶者名義のすべての通帳について、残高の多少に関わらず必要

・被保険者証、印鑑

Q 有効期間がありますか

A 毎年8月1日から翌年7月31日までの1年間が有効期間です。8月1日以降に申請された場合は、申請された月から7月31日までが有効期間です。

Q 一度申請したら自動的に更新されますか

A 自動更新はされませんので、毎年申請が必要です。「介護保険負担限度額認定証」をお持ちの方には、有効期間が終了する前(6月下旬)に、市から「有効期間終了のお知らせ」を送付します。

☎ 高齢者福祉課介護保険係 ☎ (0824) 62-6387 FAX (0824) 63-2809



ごみ
減量

エコで
いこう!

みよしエコ・トライ
2014-2016

節電

三次市環境基本計画を策定しました

市では美しい風景を次の世代に伝えるため、新たに「三次市環境基本計画」を策定しました。

今回は、「三次市環境基本計画」の2つの重点目標のうち、ごみを減らす取り組みについて説明します。

重点目標1 ごみ減らします！ 循環型社会の実現

平成26年度ひとりあたりのごみの量156kgを平成32年度で146kgへ(ひとりあたり10kg削減)

どれくらい
減らせば
いいの？



ひとりが毎日
約30gだね。
毎日、500mlペット
ボトルの容器1本分
の重さを減らせばい
いんだよ！

10kgを365日で割ると、1日あたり27gとなり、これは空のペットボトル1本(500ml)の重さ約30gに相当します。身近なもので量を考えるとわかりやすくなりますね！

ごみを処分するには、多くのエネルギーとお金がかかります。ごみを減らすことで、燃やすための燃料を減らし、埋め立て地を長く使えるなどの効果があります。毎日の生活のなかで、次のようなちょっとした心がけでごみを減らすことができます。

- ①生ごみの水をしっかり切る
- ②食べきれぬ量だけ買う
- ③修理して使う
- ④買い物にはエコバッグを持参する など

少しずつ今日できることから、始めてみましょう。

☎ 環境政策課環境政策係 ☎ (0824) 62-6136 FAX (0824) 62-6397

「自分さえよければ」の身勝手な行動 不法投棄は絶対に許しません！

市では、不法投棄撲滅に向け、自治組織など関係機関と連携し、パトロールの強化や警察の協力による投棄者の特定など取り組みを進めています。

●不法投棄を見かけたら

不法投棄は犯罪です。不法投棄を見かけたら、最寄りの警察署または交番、環境政策課業務管理係(三次環境クリーンセンター内)、三次市役所各支所へ通報をお願いします。

※投棄者への注意は大変危険ですので絶対にしないでください。

●不法投棄には厳しい罰則があります

不法投棄をした者は、5年以下の懲役もしくは1,000万円以下(法人の場合は3億円以下)の罰金または、その両方の罰則が科せられます。



通報の内容

- 投棄場所や時間
- 車両ナンバー
- 車両の車種や色
- 投棄者の特徴 など
わかる範囲で通報してください。

☎ 環境政策課業務管理係 ☎ (0824) 66-3449 FAX (0824) 66-3168



6月分以降の児童手当等を受けるには 現況届が必要です！

現況届は、毎年6月1日の状況を把握し、6月分以降の児童手当等を引き続き受ける要件（児童の保護、生計同一関係など）を満たしているかどうか、また、前年の所得などを確認し、所得制限に該当するかどうかを判定します。

※提出がない場合には、6月分以降の手当が受けられなくなりますので、ご注意ください。

※提出時、現在の受給者より配偶者の方が前年の所得が多い場合、受給者を変更する必要があります。

●提出書類

①児童手当現況届（全受給者）

②受給者（保護者）の健康保険証の写し

その他の必要書類

・平成28年1月1日現在、三次市に住所がなかった受給者⇒「平成28年度児童手当用所得証明書」 ※平成28年1月1日現在、住民登録していた市区町村から取り寄せてください。

・受給者が児童と別居している場合⇒「児童の属する世帯全員の住民票の写し」

●受付期間 **6月1日(水)～6月30日(木)** 8時30分～17時15分 ※土・日曜日を除く

●受付場所 女性活躍支援課（東館2階）または各支所

夜間・土曜日に受け付けます

●と き **6月17日(金)** 19時まで受付窓口を延長

6月18日(土) 8時30分～17時15分

●と ころ **女性活躍支援課（東館2階）**【注】各支所では受け付けていません。

☎ 女性活躍支援課育児支援係 ☎ (0824) 62-6148 ☎ (0824) 62-6300

第9回（通算29回）いきいき子育てセミナー

「ミニ体験発表会」

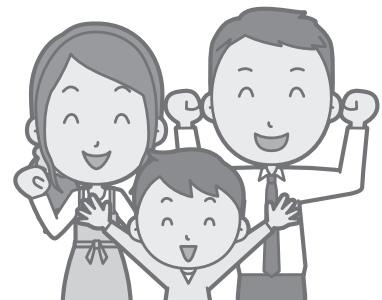
子育てセミナーでの学びを通して、親と子のつながりや、夫婦のあり方などの様々な気づきや体験のミニ発表会です。初めての方もぜひご参加ください。

●と き **7月16日(土)** 10時～11時30分

●と ころ **十日市コミュニティセンター2階**

●講 師 (一社) 倫理研究所 くさばゆみこ 草場由美子さん

●参加費 200円 ※託児あり(要予約)



☎ 家庭倫理の会三次市 ☎ 090-9063-2353 (中村)

東光保育所・十日市保育所・愛光保育所 お子様の人数増加に伴い職員大募集！

●事 業：保育所運営（勤務地：東光保育所、十日市保育所、愛光保育所）
●職 種：①保育士（正社員・パート）、②調理員（正社員・パート）※勤務地は要相談
●給 与：①②正社員157,000円～170,000円

〔経験給導入、賞与（年2回）および一時金（年1回）有り〕

①②パート850円～910円〔経験給導入、一時金（年1回）有り〕

●勤務時間：①②シフト制 4～8時間/日（週2～5日勤務可能な方）

●休 日：①②日曜・祝日、12/29～1/3 ※応相談

●資 格：①保育士免許（幼稚園教諭免許可）

●待 遇：①②有給休暇、労災保険、雇用保険・社会保険（勤務時間による）

①②健康診断費用全額負担

●応 募：電話連絡後、履歴書（写真付）を郵送してください。書類選考のうえ、面接日を連絡します。



☎ (株)小学館集英社プロダクション
〒541-0047
大阪市中央区淡路町4-4-11
アーパネックス淡路町ビル2階採用M係
☎ (06) 6206-0003 (担当：深田)

地域の身近な子育ての相談役「母子保健推進員」

母子保健推進員は、安心して地域で子育てができるように保健師等が行う赤ちゃん訪問への同行や地域の子育て支援行事などに取り組んでいます。心配なことがありましたら気軽にご相談ください。

※三次市は平成28年6月1日現在、90人の方に母子保健推進員を委嘱しています。

母子保健推進員一覧

(敬称略)

地区	名前	地区	名前	地区	名前	地区	名前
三 次	田中みどり	八 次	松重 信子	青 河	小南登紀子	吉 舎	音野 由美
	八島 浪子		丸岡智桂子	酒 屋	箕田 明美		有兼 富子
	上本 純子		岸田 玉江		重頭富士江		豊原 信枝
	上岡 康子		清水 直美		竹内美智子		新家 久子
	小原 道恵		滑 紀子	川 地	脇坂 静海		山西 啓子
	沖野智賀子		藏本 敬子		重保 美穂	沖 やす子	
	中 紀子		井尻ミツエ	君 田	藤岡 久美	三良坂	奥本まり子
	久保 志保		越道 敬子		前保 和子		助木 清美
余平 里子	寺曾由加理	大神由紀子	三吉喜美子				
河 内	戸田 富子	神 杉	廣川 玉枝	大谷美知子	上川 静香		
	川岡 博子		長谷川さとみ	小前 良子	佐々木百合子		
	岩見 篤子		伊藤理知子	長谷川ふたよ	佐々木美子		
	加藤 悦子		津村 周子	藤原 秋江	宗清 邦子		
十日市	瀬山 幸子	和 田	石田 史子	布 野	青木 早苗	三 和	永岡 弘子
	三浦 慶子		林 繁代		五反田久枝		洲崎 光枝
	川口 洋子		西川 絹枝		中村 正恵		元廣由美子
	毛木 瑞穂	川 西	湯浅 早子	作 木	丸山 榮子		木村真紀子
	江藤 明美		松田 俊江		山根 栄子		仁科 晶子
	福岡亜希子		森田千鶴子		森島美和子	則永 節子	
	市岡 純子		小畠 照子		甲 奴	花神 邦子	
	宗清 基子	原 信子	明城 眞澄				
	富士紀久子	横町 幸子	永岡 清子				
	森宗 照子	木村 順子	下田チサト				
		太田 朝子	中間谷テルコ				



☎ 健康推進課健康推進係 ☎ (0824) 62-6257 ☎ (0824) 62-6382

行事のお知らせ

行事名	と き	と ころ	対 象	内 容 等	申 込 込 込 込 込
離乳食講座	7月5日(火) 13:30~15:30	三次市生涯学習センター 3階 調理実習室	5カ月頃~18 カ月頃までの 乳幼児を育て て中の保護者	みんなで一緒に離乳食を作り ながら、楽しく交流しましょう! 10人で締め切ります。 ・託児を行いますので、ご希 望の方はお知らせください。 ・申込締切 6月28日(火)	健康推進課健康企画係 ☎ (0824) 62-6232 ☎ (0824) 62-6382
子育て相談	7月14日(木) 9:30~11:00	三次市福祉保健センター 3階	乳幼児と その保護者	身体計測、離乳食、食事、歯 とお口、育児のことなど、気 軽にご相談ください。	健康推進課健康推進係 ☎ (0824) 62-6257 ☎ (0824) 62-6382



一般

水道メーターの交換にご協力を

水道メーターは、計量法により8年毎に交換しなければなりません。今年度中に検定有効期間が満了となる水道メーターを6月中旬から随時、交換しますので、ご理解とご協力をお願いいたします。



※対象者には事前に通知します。

- 交換費用 無料
- 交換作業

三次市指定の業者が実施

水道課営業係

☎(0824)6214843
 FAX(0824)6218111

三次市都市計画・屋外広告物について

三次市都市計画マスタープランを閲覧できます

市では、都市計画法に基づき「三次市都市計画マスタープラン」を平成28年3月31日付けで策定しました。このマスタープランは、市の都市計画に関する基本的な方針であ

り、都市づくりの課題に対応しつつ、住民の意見を反映させながら、あるべき都市の将来像を実現するための方針を定めたものです。

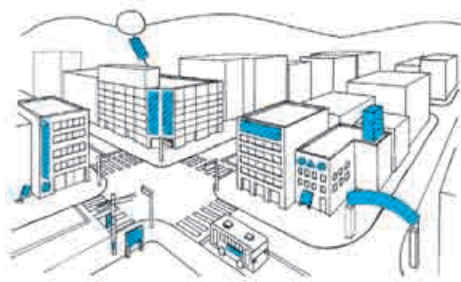
● 閲覧場所

都市建築課（本館4階）・各支所・市立図書館

※市ホームページ「市政の情報（行財政運営）」の「都市計画・景観・屋外広告」内からダウンロードすることができます。

屋外広告物の設置について

屋外広告物（看板）を設置するには許可が必要です。許可を受けずに設置している場合は申請してください。



※広告物とは：野立看板・立看板・屋上看板・袖看板・壁面看板など様々です。自家用看板なども含まれます。

詳しくは、お問い合わせください。

● 都市建築課都市計画係

☎(0824)6216160
 FAX(0824)6216166

江の川一斉清掃にご参加ください

地域住民と各種団体等が、江の川を一齐に清掃する初めての取り組みです。ぜひ皆さんご参加ください。

● とき 7月9日（土）7時～9時

● 集合場所 鶴飼乗船場

（十日市親水公園内）

※軍手・ごみ袋は集合場所で配布します。

※小雨決行ただし、荒天の場合は7月16日（土）に延期

● 環境政策課環境政策係

☎(0824)6216136
 FAX(0824)6216397

補助・支援

がけ地近接区域の住宅移転費用を補助します

新設

がけ地の崩壊等による自然災害のおそれの高い土地から、住宅を移転される場合に費用の一部を補助します。

● 対象 次のいずれかの区域にあるり、区域に指定される前に建設された住宅

- ・ がけ条例建築制限区域（広島県建築基準法施行条例第4条の2）

- ・ 土砂災害特別警戒区域（土砂災害防止法第8条）
- ・ 急傾斜地崩壊危険区域（急傾斜地法第3条）

● 補助金額

除却費 上限80万2千円

住宅建設（購入を含む）借入金の子子相当額（建物上限319万円、土地上限96万円）

● 甲・ 都市建築課建築指導係

☎(0824)6216385
 FAX(0824)6216166

市内中小企業者等の方へ設備費用の一部を補助します

● 申込資格 次のいずれも満たす中小企業者等

- ① 三次商工会議所または三次広域商工会の会員で、市内で1年以上事業を営んでいること
- ② 申請する設備等について、市等の他の補助制度の対象となっていないこと
- ③ 市税、料等を完納していること

● 対象設備

次のいずれも満たす設備

- ① 三次市の固定資産税の課税対象となる償却資産のうち、建物に付属する設備、機械装置、車両および運搬具、工具器具、備品に分類され、市内事業所に新設、増設、更新するもの



② 取得価額30万円以上のもの（消費税等を除く）

③ 原則市内に本店または本社がある事業者に発注するもの

※既に整備されているもの、リース契約に基づくもの、自動車税・軽自動車税が課税されるもの、自動販売機は対象外

● 補助金額 補助対象経費の5分の1以内（上限50万円）

● 受付開始日 6月15日（水）

※予算に達した時点で終了します。

● 申込方法 三次商工会議所または三次広域商工会へ申込書類等を提出

※申込書類等は、商工労働課（本館4階）、三次商工会議所、三次広域商工会に備え付けています。

問

商工労働課商工労働係

☎(0824)6216171

FAX(0824)6410172

三次商工会議所

☎(0824)6213125

FAX(0824)6315200

三次広域商工会

☎(0824)4413141

FAX(0824)4413390

体験活動を補助します

青少年の体験活動経費

市内に居住している青少年（小学生以上おおむね18以下の方）が参加する体験活動等を行う団体に対して、活動経費の2分の1以内を補助します。

● 対象

団体の構成員の半数以上が市内に居住し、青少年の体験活動に自主的に取り組む団体

※ただし、市から他の補助金の交付を受けている団体を除きます。

● 対象活動

市内全域の青少年が参加できるよう広く募集を行う体験活動で、平成29年3月31日（金）までに終了する活動

● 申請方法

所定の申請書などを提出

● 申請期限 6月24日（金）

テント用品等を貸し出します **無料**

キャンプ、学校行事、PTA活動、体験活動などで使用するテントや鍋などを貸し出しますので、事前に申し込みください。



● 対象者

三次市内在住の個人や団体

● 貸出期間 6月～11月

● 貸出備品

ドーム型テント 18張り

三角テント 5張り

イベントテント

(ワンタッチ型) 2張り

行事用大型テント 3張り

大鍋 5個

飯ごう4合炊き 28個

食器 お椀 100枚

食器 お皿 100枚

※紛失、破損された場合は、同等の物品をお返しいただきます。

申・問 文化と学びの課文化学習係

☎(0824)6410092

FAX(0824)6410067

福祉

補助犬(盲導犬)給付事業

社会福祉法人広島県視覚障害者団体連合会では、視覚障害者の自立と社会参加の促進を図るため、盲導犬給付事業を実施しています。これは、県内で1頭の盲導犬を給付するものです。詳しくは、お問い合わせください。

● 対象

県内に1年以上居住し、今後も相同期間、県内に居住することが見込まれる18歳以上の視覚障害者の方で、身体障害者手帳の視覚障害1級または2級の交付を受けている方
※希望者が多数の場合は、調査・面接などの方法で給付候補者が決まります。

● 申込方法

社会福祉課および各支所に備え付けの申請書を提出してください。

● 申込期限 7月29日（金）

申・問 社会福祉課障害者福祉係

☎(0824)6512051

FAX(0824)6216285

「当事者のつどい」 障害や生きづらさを 抱えている方の

就職・復職について日頃思っていることや悩みごとを語り合い交流します。

参加者から「一人で悩まないで相談できる」という感想が寄せられています。気軽にご参加ください。

● とき 6月25日（土）
10時～12時

● ところ 三次市福祉保健センター
2階 活動交流室

● 対象 生きづらさを抱えている方とその家族・支援者

● 参加費（お茶代）100円

● 申込方法 電話かFAXでお申し込みください。

申・問 備北障害者就業・生活支援センター

☎(0824)6311896

FAX(0824)6311897

三次市障害者支援センターからの案内

「手話でコミュニケーションを」
難聴者・中途失調者の
「手話講座」受講者募集

「一般の手話講座では聞こえないから内容がわからない」と遠慮していた方も、この機会にぜひご参加ください。

●対象 難聴者・中途失調者の方
 ●とき 7月14日(木)から毎月第2木曜日(祝日を除く) 18時30分～20時

●ところ 三次市福祉保健センター2階 活動交流室
 ●定員 5人程度
 ●受講料 無料
 ●申込期限 6月30日(木)

統合失調症の方の家族学習会

統合失調症の方のご家族を対象に、病気の理解や対応の仕方などを学習します。同じ悩みを持つ者同士で気軽に集って交流しましょう。

●とき 7月14日(木) 13時30分～15時30分
 ●ところ 三次市福祉保健センター2階 活動交流室

●内容 出前講座「みんなで防災を考えよう」 熊本の大地震であらためて防災を考えてみましょう

●申込方法 7月12日(火)までに電話でお申し込みください。

障害者グループカウンセリング「わかちあいの集い」

「わかちあいの集い」は、病気や障害等の方を対象に月に1度行っています。参加者がみんなに聞いてみたいテーマを出し合い、思いを話し合います。言いつばなし、聞きつばなしの「集い」です。初めての方でも気楽に集って、交流しましょう。

●とき 7月16日(土) 13時30分～15時30分
 ●ところ 三次市福祉保健センター2階 活動交流室

三次市障害者支援センター

☎(0824)6511131
 ㊚(0824)6511132

医療保険

平成28年度の介護保険料が決定しました

65歳以上の方(「第1号被保険者」以下同じ)の介護保険料は、前年の所得や徴収年度の4月1日現在の世帯の状況により、基準額*(年71,587円、月額5,966円)

をもとに12段階で決定します。6月中旬に「納入通知書(介護保険料額決定通知書)」でお知らせしますのご確認ください。

●基準額とは：65歳以上の方が負担する保険料総額を65歳以上の方の人数で割った額をいいます。納付方法によって、年額を納付回数で分け、納付額が均等になるよう調整するため、1回の納付額は保険料額の基準額(月額5,966円)とは異なります。

●65歳以上の方の介護保険料の収め方 介護保険料の納付方法には、「特別徴収(年金天引き)」と「普通徴収(納付書払・口座振替・クレジット払い)」があります。

特別徴収(年金天引き)

↓偶数月の年金支払い日に、2カ月分の介護保険料が天引きされます。
 年間保険料は、前年の所得状況などが確定する6月に決定しますが、4月・6月・8月の年金からは仮徴収として、前年度の所得段階に基づいた保険料を納めていただきます。
 6月に所得状況などが決定した後再計算し、10月・12月・2月の年金で調整します。

普通徴収(納付書払・口座振替・クレジット払い)
 ↓年間保険料額を、9期(6月～翌年2月)に分けて納付していただきます。

※特別徴収・普通徴収とも個人の状況により、上記の内容と異なる場合があります。詳しくは、お問い合わせください。

問

「保険料の内容」市民課保険年金係

☎(0824)6216134

㊚(0824)6312809

「納付の相談」収納課収納係

☎(0824)6216127

㊚(0824)6216352

後期高齢者医療制度

窓口等での負担割合
見直しのお知らせ

医療機関の窓口で支払う自己負担の割合は原則**1割**です。

ただし、現役並み所得者*1は**3割**になります。一部負担金の割合は、前年の所得をもとに毎年8月1日に見直します。

*1「現役並み所得者」：住民税課税所得(総所得金額から社会保険料控除など各種所得控除を差し引いた金額)が145万円以上の後期高齢者医療制度の被保険者や、その方と同じ世帯にいる被保険者

基準収入額適用申請で1割負担に

住民税課税所得が145万円以上でも、次のいずれかの条件を満たす方は、基準収入額適用申請をしていただき、認められると申請月の翌月から1割負担になります。

※該当すると思われる方には6月中旬に申請手続きの案内を送付します。

●後期高齢者医療制度の被保険者が

1人の場合
 ↓総収入額が383万円未満

※ただし、383万円以上でも同じ世帯の中に70歳から75歳未満の国民健康保険または会社の健康保険などの加入者がいる場合は、その方と被保険者の総収入額520万円未満

●後期高齢者医療制度の被保険者が2人以上いる場合

↓総収入額が520万円未満

負担割合の判定

毎年8月1日に負担割合の判定を行います。また、世帯構成の変更などがあった場合も負担割合の判定を行います。負担割合に変更があった場合は、新しい被保険者証をお送りします。

平成27年8月～平成28年7月の負担割合

↓平成26年1月～12月の収入^{*2}や所得により決定

平成28年8月～平成29年7月の負担割合

↓平成27年1月～12月の収入や所得により決定

*2「収入」：所得税法上の収入金額（退職所得に係る収入金額を除く）で、必要経費や公的年金控除などを引く前の金額

問 市民課保険年金係

☎(0824)6216134

FAX(0824)6312809

国民年金保険料の免除・猶予制度

本人、配偶者、世帯主それぞれの前年所得が一定額以下の場合や、失業の事由がある場合等には、本人の申請によって保険料の納付が免除または猶予される制度があります。

免除・猶予の種類	平成28年度		免除・納付猶予の所得基準 (以下の金額の範囲内)
	免除(猶予)される保険料	承認後の保険料	
全額免除/若年者納付猶予	16,260円	—	(扶養親族等の数+1)×35万円+22万円
4分の3免除(4分の1納付)	12,190円	4,070円	78万円+扶養親族等控除額+社会保険料控除額等
半額免除(半額納付)	8,130円	8,130円	118万円+扶養親族等控除額+社会保険料控除額等
4分の1免除(4分の3納付)	4,060円	12,200円	158万円+扶養親族等控除額+社会保険料控除額等

※平成26年4月の法律改正により、申請月の2年1カ月前の月分までさかのぼって免除等を申請できるようになりました。
 ※所得が表の所得基準を超えていても、失業などの理由で免除が承認される場合があります(雇用保険受給資格者証または雇用保険被保険者離職票等が必要)。
 ※学生で国民年金保険料を納めることができない場合は、学生納付特例制度を利用することができます。

ゆとりができたなら追納を

保険料の免除または納付猶予の承認を受けた期間がある場合には、保険料を全額納付したときに比べ、将来受け取る年金額が少なくなります。これを補うために、10年以内であればあとから保険料を納めることができます(追納制度)。

[注]免除等の承認を受けた期間の翌年度から数えて3年度目以降に追納する場合は、当時の保険料額に一定額が加算されます。
 ※老齢基礎年金を受け取っている方は追納できません。

申・問 日本年金機構三次年金事務所(国民年金課) ☎(0824)62-3107
市民課保険年金係 ☎(0824)62-6134 FAX(0824)63-2809

募集

三次市職員採用資格試験

職務経験者

●採用職種 事務職(観光振興・営企業経営および会計・農業普及指導)・技師(建築)

●受験資格(詳細は受験案内を参照)

①昭和32年4月2日以降生まれの人

②職務経験が10年以上ある人

③職種区分ごとに資格等の要件あり

※詳細は受験案内を確認してください。

●任用形態

①正規職員 ②任期付職員

●採用予定時期 平成28年11月1日以降、平成29年4月1日までの間に随時採用

●応募締切 7月20日(水)

●試験内容および日程

●第1次試験 書類選考

●第2次試験 面接・小論文

(試験日程は第1次試験合格者と個別に調整(8月中旬～下旬の間で試験実施))

●受験案内・申込書の入手方法

市役所本庁・各支所で受け取れるほか、郵送により請求できます。

また市ホームページからダウンロードもできます。

※郵送請求の場合は、封筒の表左下に赤字で希望職種および「受験案内・申込書請求」と書き、120円切手を貼ったA4版の返信用封筒（返信先を明記）を同封して送付のこと

医療職

- 採用職種 看護師・助産師
- 受験資格（詳細は受験案内を参照）昭和52年4月2日以降生まれの人
- 採用予定時期 平成29年4月1日採用（資格取得見込みの人は資格取得後採用）

- 応募締切 7月20日（水）
- 試験日 7月31日（日）
- 受験案内・申込書の入手方法

市役所本庁・各支所または市立三次中央病院で受け取れるほか、郵送により請求できます。また市ホームページからダウンロードもできます。

※郵送請求の場合は、封筒の表左下に赤字で希望職種および「受験案内・申込書請求」と書き、120円切手を貼ったA4版の返信用封筒（返信先を明記）を同封して送付のこと

応募・問 総務課職員係
 〒728-8501
 三次市十日市中2-8-1
 ☎(0824)621-6105
 ☎(0824)621-6137

税務職員採用試験

●受験資格

①平成28年4月1日において、高等学校か中等教育学校を卒業した日の翌日から起算して3年を経過していない方（平成25年4月1日以降に卒業した方）および平成29年3月までに高等学校か中等教育学校を卒業する見込みの方
 ②人事院が①に掲げる者に準ずると認める方

- 試験の程度 高校卒業程度
- 第1次試験

試験日 9月4日（日）
 試験地 鳥取市・松江市・岡山市・広島市・山口市
 試験科目 基礎能力試験・適性試験・作文試験

合格発表日 10月6日（木）
 ※第2次試験は、第1次試験合格通知にあわせて通知

●応募方法

インターネットによる申し込み
 専用アドレス <http://www.jinji-shiken.go.jp/juken.html>
 郵送が持参による申し込み

第1次試験地を管轄する人事院地方事務局に提出
 ※採用を希望する地域の試験を全国どこでも受験できます。

●応募期間

インターネットによる申し込み

6月20日（月）9時～6月29日（水）6月29日（水）までに申し込みデータを受信完了したものに限り受け付けます。

郵送が持参による申し込み

6月20日（月）～6月22日（水）※最終日までの消印有効

甲・問 広島国税局総務部人事第二課 試験研修係
 〒730-8521
 広島市中区上八丁堀6-30
 ☎(082)221-9211
 三次税務署総務課
 ☎(0824)621-2721

平成28年度自衛官採用試験

●募集種目 自衛官候補生
 ●応募資格 18歳以上27歳未満の男子
 ※平成28年4月1日現在

●受付期間

7月1日（金）～7月21日（木）

●試験期日

7月24日（日）・25日（月）のいずれか1日

甲・問 自衛隊三次地域事務所
 ☎・☎(0824)621-0350

広島県立三次高等技術専門学校

平成28年10月入校生募集

●募集訓練科 介護サービス科
 ●募集定員 20人

●訓練期間 6カ月

●応募期間

7月1日（金）～8月25日（木）

●選考日 9月9日（金）

※年齢制限はありません
 ※雇用保険受給者で、公共職業安定所（ハローワーク）の指示によって入校した人には、訓練修了日まで受給期間が延長されるほか、諸手当が支給されます。
 ※見学はいつでもできます。希望の方は、事前に連絡してください。詳しくはお問い合わせください

体験入学参加者募集

自動車整備・板金溶接・建築大工・介護の仕事体験をしてみませんか。就職相談も受け付けます。

●と き

7月28日（木）9時～12時

●と ころ

広島県立三次高等技術専門学校（三次市十日市南6-14-1）

●対象者 中学校、高等学校の生徒や一般求職者、進路指導担当者

●応募期間

7月4日（月）～7月15日（金）

●応募方法

所定の参加申込書を提出

※応募者が多い時は先着順としますので、早めに応募してください。



申・岡 広島県立三次高等技術専門校
 ☎(0824)6213439
 FAX(0824)6316888

放送大学 10月生募集

平成28年度第2学期(10月入学)の学生を募集します。放送大学はテレビ等の放送やインターネットを通して学ぶ通信制の大学です。心理学・福祉・経済・歴史・文学・自然科学など、幅広い分野を学べます。

●出願期間

6月15日(水)～9月20日(火)

※資料を無料で差し上げますので、電話か放送大学のホームページから請求してください。

問 放送大学広島学習センター

☎(082)24714030
 FAX(082)24714461

三次市平和祈念事業 「平和のつどい」

MIYOSHI2016 ボランティアスタッフ募集

●応募資格 一緒に行事を盛り上げる意欲のある方

※ただし、18歳未満の方は保護者の同意が必要です。

●活動内容

- ①会場の設営、整理や撤収など
- ②バザーの運営
- ③救護所の運営

④パフォーマンズ等での出演
 ●活動日 8月6日(土)13時～21時
 ※事前に1・2回、三良坂支所での打ち合わせ会があります。

●活動場所 三良坂平和公園

●手当等 支給なし

●応募方法 希望する活動内容と名前、住所、電話番号、年齢を、電話かFAXでご連絡ください。

●応募締切 7月1日(金) 問 地域振興課ひとづくり係

☎(0824)6216242
 FAX(0824)6216235

三良坂支所地域づくり係

☎(0824)4414511

FAX(0824)4413675

あなたの笑顔で

三次をステキにPR! 三次市観光アシスタント 「きんさいエイド三次」募集

●募集人員 3人

●任 期 7月30日(第41回三次きんさい祭)から1年間

●仕事内容 各種イベントでの観光PRおよびアシスタント(年間約20回)

●待 遇 出演謝礼、ユニフォームの支給など

●選考方法 7月3日(日)14時から面接を行います。

※会場は追って本人に連絡します。

●応募締切 6月30日(木)必着
 ●応募方法 三次市観光協会、三次商工会議所、市役所、CCプラザ、サングリーンなどに備え付けの応募用紙に記入し、郵送または持参してください。

●応募先 (一社)三次市観光協会

〒728-0014
 三次市十日市南1・2・23
 三次市交通観光センター1階

☎(0824)6319268
 FAX(0824)6311179

―三次の野菜を食べて

生活習慣病予防― トレッタで楽しく学ぼう ・作ろう・食べよう! 野菜クッキング

栄養士による旬の野菜を使った簡単・時短レシピを続々と紹介します。野菜メニューのレパートリーを増やしましょう。お子さんを連れての参加もお待ちしています。

●と き 7月15日(金)

●と ころ トレッタみよし調理体験工房(東酒屋町)

●定 員 15人

●参加費 無料

●申込締切 7月8日(金)
 ※定員になり次第、締め切ります。

申・岡 健康推進課健康企画係
 ☎(0824)6216232
 FAX(0824)6216382

県営住宅入居者募集

●募集住宅 三次市内の県営住宅のうち、新たに空き家が生じた住宅

●受付期間

6月21日(火)～6月23日(木)

※最終日までの消印有効

●受付時間 8時30分～17時

●受付機関 広島県ビルメンテナンス協同組合県営住宅管理グループ

※詳しくは、お問い合わせください。

●応募先

広島県ビルメンテナンス協同組合
 県営住宅管理グループ

三次市十日市中2・3・36

向田ビル1階

☎(0824)6216575



広島県猟友会による「狩猟免許(初心者)講習会」受講者募集

狩猟免許試験の合格をめざす方にお勧めの講習会です。

と き	講習内容	申込書受付締切日	定員(人)	と ころ
7月 3日(日) 9時30分～12時30分	わな猟	6月27日(月)	40	三原市久井公民館
7月16日(土) 9時30分～14時30分	わな猟	7月11日(月)	40	呉市総合体育館オークアリーナ
7月17日(日) 9時30分～15時30分	わな猟、第一種銃猟、第二種銃猟	7月11日(月)	60	海田町ひまわりプラザ
8月 7日(日) 9時30分～15時30分	わな猟、第一種銃猟、第二種銃猟	8月 1日(月)	60	東広島市立勤労福祉センター
8月20日(土) 9時30分～15時30分	わな猟、第一種銃猟、第二種銃猟	8月15日(月)	60	広島市安佐北区民文化センター
8月28日(日) 9時30分～15時30分	わな猟、第一種銃猟、第二種銃猟	8月22日(月)	60	広島市安佐南区民文化センター

- 受講料 7,000円(午後のみ場合は3,500円)
- 申込方法 FAXか郵送でお申し込みください。※定員になり次第、締め切ります。
- 申込先 一般社団法人広島県猟友会 〒730-0012 広島市中区上八丁掘8-23 林業ビル9階
☎(082) 227-7890 ㊟(082) 227-7895

狩猟免許試験

と き	免許の種類	申込期限	定員(人)	と ころ
7月 5日(火) 9時～	わな猟、第一種銃猟、第二種銃猟	6月24日(金)	80	庄原市ふれあいセンター
7月15日(金) 13時～	わな猟	7月 5日(火)	50	三原市久井公民館
7月24日(日) 9時～	網猟、わな猟、第一種銃猟、第二種銃猟	7月14日(木)	120	広島県庁本館6階
8月 1日(月) 13時～	わな猟	7月22日(金)	50	広島県呉庁舎第2庁舎11階
8月10日(水) 9時～	網猟、わな猟、第一種銃猟、第二種銃猟	7月29日(金)	120	広島県庁本館6階
8月24日(水) 10時～	わな猟、第一種銃猟、第二種銃猟	8月12日(金)	100	東広島市勤労福祉センター
9月 4日(日) 9時～	網猟、わな猟、第一種銃猟、第二種銃猟	8月25日(木)	120	広島県庁本館6階

- 対 象 広島県に住所があり、「網・わな猟」は満18歳以上、「第一種銃猟および第二種銃猟」は満20歳以上の方
- 試験内容 適性試験(視力・聴力・運動能力)、知識試験(法令・鳥獣・猟具に関する知識)、技能試験(鳥獣の判別、猟具の取り扱いなど)
- 申込方法 狩猟免許申請書等の提出が必要です。提出書類や手数料の詳細については、お問い合わせください。

㊟・㊦ 広島県環境県民局 自然環境課 野生生物グループ
〒730-8511 広島市中区基町10-52 ☎(082) 082-513-2933

三次市狩猟免許等(第1種銃猟)取得支援事業の活用を!

三次市有害鳥獣駆除班の担い手を育成し、有害鳥獣による農林水産物等の被害の防止を図るため、第1種銃猟免許の取得に要する経費を支援します。

㊦ 農政課農林振興係
☎(0824) 62-6163
㊦(0824) 64-0172

三次市委託職業訓練講座

就職活動中の市民の皆さんと市内事業所にお勤めの方を対象とした訓練講座です。

- 受講料: 無料 ※ただし、講座によってはテキスト代等が別途必要です。

講 座 名	期 間	時 間	定員(人)	内 容
JW-CAD講座	7/6・13・20	水 13:30～16:30	15	無料で入手できるJW-CADを利用するために、ダウンロードから画面操作、作図編集の基本操作、簡単な図面の作成を行います
接遇対応訓練(人の接し方)	7/6	水 13:00～17:00	15	マナーとは、接遇とは、サービスとは何かを学び、自分自身の印象管理を整える講座
接遇対応訓練(ビジネススキルの基本)	7/27	水 13:00～17:00	15	電話対応のスキルアップとビジネス文書の基本を習得する講座
日商簿記2級受験準備講座	7/7～11/17	月・木 18:30～21:00	15	日本商工会議所主催の簿記2級の取得をめざす講座(試験日:11/20)

一般職業訓練講座 ※時間は変更になる場合があります

講 座 名	期 間	時 間	定員(人)	受 講 料 ()は会員価格
Excel応用コース	7/12～28	火・木 13:30～15:30	10	8,000円※テキスト代別
ゆっくりシニアパソコンコース	7/13～27	月・水・金 13:00～16:00	10	10,000円※テキスト代別
Webデザインコース(夜)	7/4～8/8	月・木 18:30～20:30	10	13,000円※テキスト代別
中間管理職研修(実践リーダーシップ向上研修)	7/4・5	月・火 9:00～16:00	15	20,000円(18,000円)※昼食費込
監督者訓練 第2科(改善の仕方)	7/7・8	木・金 9:00～16:00	15	19,000円(16,000円)※昼食費込
中間管理職研修(コンプライアンス講座)	7/13・14	水・木 9:00～16:00	15	20,000円(18,000円)※昼食費込

㊦・㊧ 広島北部地域職業訓練センター(三次市職業訓練センター) ※定員になり次第、受け付けを締め切りますのでご了承ください
☎・㊦(0824) 62-8500 ㊦info@nhvtc.ac.jp ㊦http://www.nhvtc.ac.jp/





第31回 布野近郷神楽共演大会

布野町の布野神楽団・横谷神楽団を含め近隣市町と石見の6団体による共演大会です。



地元の新鮮な食材を使ったバザーも行われます。大迫力の演舞をお楽しみください。

▶と き **6月25日(土)** 18時開演(16時開場)

※雨天決行

▶ところ **布野運動公園**

☎ 三次広域商工会青年部布野支部
(事務局:三次広域商工会布野支所)
☎(0824) 54-2036

第9回 三次市文化連盟 北部三町文化交流会



北部三町(君田・布野・作木)の、各芸能団体による舞台発表のほか、書道や陶芸などの作品展示があります。ぜひ、ご来場ください。

▶と き **7月3日(日)** 9時30分～

▶ところ **君田生涯学習センター**

☎ 北部三町文化交流会実行委員会(下野段)
☎090-3632-6253



食、もの作り、木のおもちゃ、環境コーナーや自然体験などいろいろなコーナーを楽しめるフェスタです。

▶と き **7月24日(日)**

▶ところ **横谷ふるさとセンター(旧横谷小学校)**

▶参加費 500円

☎ 布野の食と脱温暖化を考える会
☎090-7377-8557(麻野)
☎(0824) 54-2529(澤田)

悠久の自然の営み 幽玄の世界へ 君田町櫃田ホテル見まつり

清流、神野瀬川に舞うホテル、
幻想の灯、水面に、
葦原に、夜空に



▶と き **6月25日(土)**

15時～ グラウンドゴルフ

18時～ バザー・コンサート など

▶ところ **君田沖の原農村公園**

※例年7月上旬まで(時間は22時頃まで) ホテルを見ることが
できます。

☎ 櫃田ホテル見まつり実行委員会
☎・☎(0824) 53-2643

2016 プロ野球公式戦 広島東洋カープ 対 東京ヤクルトスワローズ

▶と き **6月28日(火)** 18時試合開始(16時開門予定)

▶ところ **三次きんさいスタジアム**

※試合当日までに入場券が完売した場合、当日券の販売はありません。

無料シャトルバスの運行

当日は球場周辺では渋滞が予想されます。時間に余裕をもってご来場ください。なお、みよし運動公園周辺駐車場には限りがありますので、無料シャトルバスをご利用ください。

●無料シャトルバス運行表 ※6月28日(火)のみ

コース	出発時刻
JR三次駅⇄みよし運動公園	13時30分から随時運行
三次工業団地⇄みよし運動公園(臨時駐車場)	15時から随時運行

※無料シャトルバスの運行は、試合終了後、概ね1時間後までを予定しています。

美味しいグルメがいっぱい!

弁当・うどん・お好み焼き・からあげ・おつまみ・飲み物などの売店があります。

【注】球場内へのビンやカンなどの持ち込みは固くお断りします。

※入場口での手荷物検査にご協力ください。

☎ 三次市プロ野球公式戦開催実行委員会(事務局:観光交流課内)
☎(0824) 64-0066 ☎(0824) 62-6235

第42回 三良坂祇園まつり

伝統行事「おごれんさん」行列や各種パレードのほか、夜市・ステージイベントなど、内容盛りだくさんです。



▶と き **7月9日(土)** 17時30分～

▶ところ **三良坂町商店街**

☎ 三良坂祇園まつり実行委員会(事務局:三次広域商工会)
☎(0824) 44-3141 ☎(0824) 44-3390





奥田元宋・小由女美術館

生誕50周年記念 絵本とアニメから生まれたキャラクター チェブラーシカ展 連携事業ワークショップ
「色と線であそぶ じゃばら絵本をつくろう」参加者を募集中

自由な色や線を使いながら、さまざまな素材を組み合わせ、自分だけの「じゃばら絵本」を楽しく簡単に作れるワークショップを開催します。できあがった作品は7月から奥田元宋・小由女美術館で開催される「生誕50周年記念 絵本とアニメから生まれたキャラクター チェブラーシカ展」の会期中、美術館内に展示します。参加をご希望の方はぜひお申し込みください。



《チェブラーシカ動物園へ行く》2015年 © 2010 CMP/CP

とき	ところ
6月19日(日)	奥田元宋・小由女美術館
6月26日(日)	三良坂コミュニティセンター
7月 2日(土)	中村憲吉記念文芸館
7月 3日(日)	みわ保健センター

※開催時間はいずれも13時～15時

- 講師 造形作家 戸川 幸一郎さん または当館学芸員
- 対象 幼児・児童とその保護者(各会場とも10組程度)
- 参加費 無料
- 申込方法 参加希望会場、参加者と保護者の名前、参加者の年齢、電話番号を電話、FAX、メールのいずれかでお申し込みください。

次回特別展

生誕50周年記念
 絵本とアニメから生まれたキャラクター
チェブラーシカ展

▶とき 7月1日(金)～8月28日(日)

常設展 「奥田元宋・奥田小由女の世界」

日本画家・奥田元宋と人形作家・奥田小由女の代表作をお楽しみください。

- ▶開館時間 9時30分～17時(入館は閉館の30分前まで)
 ※6月20日(月)は21時まで開館時間を延長
- ▶常設展入場料 一般800(700)円
 ペアチケット(一般男女ペア)1,500円
 大学生400(300)円

※高校生以下、身体障害者手帳など所持者は観覧料無料
 ※()内は20人以上の団体および前売り

満月 ロビーコンサート
 クラシックコンサート
 ～イタリア～

- とき 6月20日(月)
 14時と19時の二回公演(約30～40分)
- 出演者 福島 成(テノール)
 森須 奏絵(ピアノ)

《曲目》
 私の太陽 O sole mio、「3つのアリエッタ」
 より「美しい月よ」、「Tre Ariette」"Vaga luna
 che inargenti", 暁は光と闇とを分かち "L'alba
 separa dalla luce l'ombra"

※曲目が変更になる場合があります。

ボランティアスタッフ募集!

奥田元宋・小由女美術館は、多くのボランティアの皆さんのご協力によって運営されています。受付・監視、環境美化、ガイド、広報、事務・イベント、呈茶の各グループの中から、自分に合った活動でボランティアができます。

☎ 奥田元宋・小由女美術館 ☎ (0824) 65-0010 ㊚ (0824) 65-0012

みよし風土記の丘ミュージアム

さかなクンと大冒険!

「知ろう! 山・川・海のつながり」

●とき 7月1日(金)～8月28日(日)

●会期中の休館日 月曜日

※7月18日(月・祝)・8月15日(月)は開館

●開館時間 9時～17時

●入館料 (入館は閉館の30分前まで)

高・大学生 500(400)円

小・中学生 380(300)円

※()内は20人以上の団体

展覧会関連行事

夏の特別企画展開催記念講演会2

「ふしぎがいっぱい! さかなの世界」

●とき 8月6日(土)

●講師 高田浩二さん(福山大学教授)

そのほかに

ふどきの丘七夕まつり

●とき 7月2日(土)

17時～18時30分

ふどきの丘体験教室

「土器・ハニワをつくろう」

●とき 7月23日(土) 10時～12時

「古墳時代の首飾りをつくろう」

●とき 8月20日(土) 10時～12時

間みよし風土記の丘ミュージアム

(広島県立歴史民俗資料館)

☎ (0824) 6612881

㊚ (0824) 6613106





三良坂平和美術館企画展

明日への輝き 30回平和展(前期)

広島県内在住の作家26人の油彩画、日本画、立体作品を紹介し



- と き 6月18日(土)~7月10日(日)
開館時間 9時~17時
休館日 月曜日
入館料 一般400円 65歳以上300円 高校生200円

ワークショップ

「アクセサリ作り~身の回りの物を材料に~」

- と き 7月9日(土) 18時~20時
ところ 三良坂祇園まつり会場(三良坂商店街)
対象 小学生以上
材料費 1個につき10円~100円

申・岡 三良坂平和美術館 ☎(0824) 44-3214

辻村寿三郎人形館

第1回 全国創作人形公募展 作品展示

256点の応募申し込みから一次審査を通過し辻村寿三郎賞をはじめ、広島県知事賞、宇野亞喜良賞、三次市長賞など選ばれた216作品を展示。



大賞(辻村寿三郎賞)
おおしほ 大島きぬ子さんの「瑠泉院」

と き 開催中~7月5日(火)

人形仏

不動明王をはじめ、寿三郎人形により表現された仏像を同時に展示しています。

と き 開催中~9月25日(日)

- 開館時間 10時~17時(入館は閉館の30分前まで)
休館日 水曜日(試行中)

入場料 一般800(700)円、学生400(300)円
中学生以下、障害者手帳など所持者は無料

岡 辻村寿三郎人形館 ☎(0824) 64-1036

動物愛護映画会

慈しみ ~もう一つの小さな命のゆくえ~

動物愛護を題材にした広島が舞台のドキュメンタリー映画です。

- と き 7月10日(日) 14時~
ところ 三次市民ホールきりり 大ホール

入場無料

※啓発パネル展同時開催

環境政策課環境政策係

(0824) 62-6136 (0824) 62-6397
STEP☆Dog&Cat ☎090-8983-5264(吉高)

はらみちを美術館企画展

日高忠福 古民家作品展

古材を活用した古民家模型と竹細工を展示します。



- と き 開催中~7月3日(日)
開館時間 9時~17時
休館日 6月21日(火)
入場料 一般300円 高校生150円

※中学生以下、障害者手帳など所持者とその介助者は無料

赤木賢治 ペーパークラフト作品展

と き 7月10日(日)~8月31日(水)

関連行事 ワークショップ「ゴジラと遊ぼう」

- 講師 赤木賢治さん
と き 8月17日(水) 13時30分~
対象 小学校3年生以上(定員20人)
参加費 100円

岡 はらみちを美術館(君田温泉森の泉内)
☎(0824) 53-7021 ☎(0824) 53-2119

美術館あーとあい・きさ企画展

中国やまなみ街道全線開通1周年記念 尾道市立大学美術学科教員作品展

日本画、油絵、デザイン各分野の専門家の育成と地域文化に力を注いでいる美術学科教員15人の作品を一堂に展示します。

- と き 開催中~7月9日(土)
開館時間 10時~17時(入館は閉館の30分前まで)
休館日 月曜日
入場料 一般400円 65歳以上300円 高校生200円

※中学生以下、障害者手帳など所持者とその介助者は無料

第4回新県美展(第68回広島県美術展)

県美展入賞作品、市内入選者の作品を紹介します。
と き 7月27日(水)~31日(日)

岡 美術館あーとあい・きさ ☎(0824) 43-2231

吉舎歴史民俗資料館企画展

企画展 履き物の文化史展

文化の進展と生活環境などとともに変化し続け、そして私たちの生活の中での必需品のひとつ「履き物」を主役とする「履き物の文化史展」を福山市松永はきもの資料館(あしあとスクエア)の協力で開催しています。

- と き 開催中~9月30日(金)まで
休館日 月曜日

常設展

広島県指定史跡「三玉大塚古墳」出土品・復元模型
吉舎町の山城
「南天山城」「平松城」いずれも復元模型

岡 吉舎歴史民俗資料館 ☎(0824) 43-2231



無料

内容		とき	ところ	問い合わせ先
障害者相談会	「きこえ」に困っている人のための相談会 相談員 伊達 元一郎 (身体障害者相談員) ※要約筆記あり	7月9日(土) 9時~12時	三次市福祉保健センター 1階相談室	三次市障害者支援センター ☎(0824) 65-1131 ☎(0824) 65-1132
	知的障害の相談会【要予約】 相談員 新元 史子 (知的障害者相談員) 連絡先 ☎090-2297-4546(新元)	7月17日(日) 10時~12時		
	ピア・カウンセリング【要予約】 ピアとは仲間の意味です。統合失調症などの病気との付き合い方・人との付き合い方・障害による悩み・障害による就職や恋愛の悩みほか。	随時 カウンセリング時間 約1時間	三次市福祉保健センター 2階活動交流室 (またはご自宅へ訪問)	
三次市福祉総合相談支援センター (高齢者・障害者・生活に困っている方の相談ほか)		平日の8時30分~17時15分	三次市福祉保健センター	三次市福祉総合相談支援センター (社会福祉課 福祉総合相談係) ☎(0824) 62-6284 ☎(0824) 62-6404
三次市福祉総合相談支援センター巡回相談会 ※次の6つの機関の相談員が対応します。 ・総合相談窓口(社会福祉課福祉総合相談係) ・高齢者の相談や支援 (地域包括支援センターみよし) ・生活に困っている方の相談や支援 (生活サポートセンター) ・暮らしの中の困りごとを解決に向けてサポート(三次市社会福祉協議会) ・障害者の相談や支援 (三次市障害者支援センター) ・障害者の就労や生活の相談・支援 (備北障害者就業・生活支援センター)		7月20日(水) 9時~12時	吉舎保健センター	
		8月10日(水) 9時~12時	君田保健センター	
		8月17日(水) 9時~12時	みらさか福祉センター	
		9月14日(水) 9時~12時	みわ総合福祉センター	
		9月15日(木) 9時~12時	布野保健福祉センター	
		10月19日(水) 9時~12時	作木老人福祉センター	
		10月26日(水) 9時~12時	甲奴老人福祉センター	
消費生活相談		平日の9時~16時	市役所東館1階	市民課市民窓口係 (消費生活センター) ☎(0824) 62-6222 ☎(0824) 63-2809
無料法律相談【要予約】 ※弁護士が対応		6月16日(木)、7月7日(木) 13時~16時	みよしまちづくりセンター	広島北部巡回法律相談センター 【要予約】 ※弁護士が対応 ☎0120-969-214 (9時30分~16時)
広島北部巡回法律相談センター 【要予約】 ※弁護士が対応		6月17日(金)	市役所三良坂支所	
		7月1日(金)	みよしまちづくりセンター	
		7月15日(金)	市役所作木支所	
年金・労働相談会 (障害年金、職場トラブルほか。社会保険労務士が対応) ※年金相談の方は年金定期便をご持参ください。		7月13日(水) 8月10日(水) 13時30分~16時	三次コミュニティセンター (三次ふれあい会館)	社会保険労務士 井上澄子事務所 ☎(0824) 62-0323
行政相談 (国等に対する意見ほか。行政相談委員が対応) ※日程が変更される場合がありますので、ご利用の際はお問い合わせください。		6月19日(日) 9時~12時	布野生涯学習センター	総務省中国四国管区行政評価局 ☎(082) 228-6173 ☎(082) 228-4955
		6月20日(月) 9時~12時	みらさか福祉センター	
		6月24日(金) 14時~17時	八次コミュニティセンター	
		7月8日(金) 9時~12時	甲奴老人福祉センター	
		7月12日(火) 10時~15時	市役所吉舎支所 みわ保健センター	
		7月13日(水) 9時~12時	三次市福祉保健センター	
若者の就労に向けた相談会 ※電話でお申し込みください。		6月16日(木)・23日(木)・ 30日(木)・7月7日(木) 13時30分~15時30分	三次市福祉保健センター	ひろしま北部若者サポートステーション ☎(082) 516-6557
就職に向けたスキルアップ相談会 【対象】15歳~39歳の方 自分に合った就職活動の方法ほか。 ※電話でお申し込みください。		7月13日(水) 13時30分~15時30分	ハローワーク三次 大会議室	



6月27日(月)から7月3日(日)まで
全国一斉「子どもの人権110番」強化週間です

広島法務局と広島県人権擁護委員連合会では、いじめや児童虐待など、子どもたちが発する信号をいち早くキャッチし、問題の解決を支援するため、専用電話相談「子どもの人権110番」を常時開設しています。

6月27日(月)から7月3日(日)までの強化週間には、受付時間を延長して電話相談を受け付けます。子どもだけでなく、大人も利用できます。

- 子どもの人権110番 フリーダイヤル ぜろぜろなな の ひゃくとおぼん **0120-007-110**
- 実施期間 6月27日(月)～7月3日(日)
- 相談受付 8時30分～19時
 (ただし、土・日は10時から17時まで)



DV相談 無料
配偶者・パートナーへの暴力を繰り返さないために！

思い当たることがありましたらご相談ください。
 もしも、あなたが…
 ①ことばだけであれば、どんな暴言も許される
 ②少しぐらいの暴力は、ただの夫婦げんかで許されると考えていたら、知らず知らずのうちに、あなたも加害者になっているかもしれません。

※DV(ドメスティックバイオレンス)とは、配偶者やパートナーのような親密な相手から受ける暴力のことです。

☎ 女性活躍支援課女性活躍支援係
 ☎ (0824) 64-6011 ☎ (0824) 62-6300

消費者の味方

**体調が悪化することもある！
 ～家庭用電気マッサージ器の使用で危害～**

■相談例

腰痛持ちなので、腰に良いと宣伝していたマッサージチェアを購入した。1日に数回、初期設定のままで8日間、全身をマッサージしたところ腰が痛くなり、整形外科を受診すると「もともと骨がもろくなっているのにマッサージ器で背骨をさすったため骨が削れている。逆効果です」と言われた。(80歳代 女性)

■ひとことアドバイス

- マッサージ器の使用が禁止されている疾病等があるので購入時や使う前には販売店や医師に確認しましょう。
- 使用する前に取扱説明書をよく読み、まず弱い刺激から始めましょう。使用中に異常や危険を感じたときに、直ちに停止できるよう必ずリモコンを近くに置いておくことも大切です。
- 使用中に体の異常を感じたら、医療機関に相談しましょう。

(独)国民生活センター「見守り新鮮情報」から

☎ 市民課市民窓口係(消費生活センター) ☎ (0824) 62-6222 ☎ (0824) 63-2809



三次警察署管内防犯組合連合会・三次警察署

☎ (0824) 64-0110 ☎ (0824) 64-0116

地域安全ニュース

架空請求詐欺にご注意ください！

広島県内では、マンションや老人ホームの入居権、宝くじの当選などを口実にする架空請求詐欺が多発し、今年に入って三次市内でも発生しています。また、現金の受け渡し方法として、電子マネーやキャッシュカードそのものが利用されることがあります。

～注意が必要なキーワード～

「『宝くじ』や『権利』が当たった」「名義を貸して」「権利を譲って」「個人情報が出た」など

「電話でお金の話が出たら詐欺」を合い言葉に詐欺被害を防止しましょう！

チェック



平成28年～平成32年
**「めざそう！
 安全・安心・日本一」**
 ひろしまアクション・プラン

運動目標

県民だれもが穏やかで幸せな暮らしを実感できる
日本一安全・安心な広島県の実現

重点項目

- 身近な犯罪被害の抑止
- 子供・女性・高齢者等の安全確保
- 新たな犯罪脅威への対応



広島県立みよし公園へ行こう!

申・問 広島県立みよし公園
(指定管理者:ミズノグループ)
☎(0824) 66-3366
☎(0824) 66-3370



※詳しくは、ミズノグループのホームページをご覧ください。

ミズノ・スポーツ塾(走り方教室)

と き 7月21日(木)
・幼児の部(年中・年長) 17時~17時50分
・小学生の部(1~3年生) 18時~18時50分
参加費 1人 800円



スポーツきッズ教室

ボールを使った運動や陸上に関連する運動などを楽しめる内容です。初心者や運動が苦手な子にオススメです!
と き 毎週木曜日(7月7日・14日・28日)
・幼児 17時~17時50分
・小学生(低学年) 18時~19時(高学年) 19時20分~20時30分
対 象 幼児(年中・年長)と小学生
参加費 1回の料金 1人1,000円 回数券3,600円(4回分)



7月の主な行事

みよし運動公園(東酒屋町) ☎(0824) 62-1994 ☎(0824) 64-0344	
2日(土)	三次地区3種トレセン
3日(日)	神杉招待少年サッカー大会
9日(土)	郵政サッカー中国大会 平成28年度広島県競技者育成プログラム Step-2選考会
10日(日)	広島県北部社会人サッカーリーグ
10日(日)・11日(月) 13日(水)・14日(木) 23日(土)	第98回全国高等学校野球選手権広島大会
16日(土)・17日(日)	三次地区スポーツ少年団サッカー交歓会
18日(月・祝)	第44回県北中学校ソフトテニス大会
22日(金)・23日(土)	平成28年度広島県中学校総合体育大会 ソフトテニスの部三次市予選会
23日(土)	広島県中学校総合体育大会サッカー備北地区大会
24日(日)	三次地区陸上競技大会兼中学総体備北地区予選会
24日(日)・31日(日)	オータムカップ北支部予選
27日(水)・28日(木) 29日(金)	全国高等学校総合体育大会(サッカー競技)
三次市営球場(西酒屋町) ☎☎(0824) 64-1527	
3日(日)・10日(日)	第36回広島県軟式野球連盟三次支部長旗争奪戦
10日(日)	広島県知事旗第20回広島県壮年軟式野球大会三次地区予選大会
16日(土)・18日(月・祝)	第36回広島県教育事業団学童軟式野球大会三次地区予選大会
17日(日)・31日(日)	第39回西日本軟式野球大会三次地区予選大会

2016マツダスタジアム
外野指定席チケット販売

~みんなでカープを応援しよう!~

広報みよし5月号(29ページ)でお知らせした外野指定席チケットの特別販売(7月~9月分)について、お申し込みの無かった席を販売します。

- 販売日 6月15日(水) 10時~
- 販売所 (一社)三次市観光協会
- 販売時間 10時~17時
- 販売価格 1枚1,000円

※購入できるのは、試合数に関わらず1人4枚まで。
※購入時に住所が確認できるもの(運転免許証等)の提示をお願いします。

※販売するチケットは7月~9月にマツダスタジアムで行われるカープの試合です。

※空席情報は、市観光公式サイト(<http://miyoshi-kankou.jp/>)でご確認ください。

申・問 (一社)三次市観光協会
三次市十日市南1-2-23 三次市交通観光センター1階
☎(0824) 63-9268 ☎(0824) 63-1179

23日(土)・24日(日)	第18回三次市議会議長旗争奪軟式野球大会
カーター記念球場(甲奴町) ☎(0847) 67-3532	
10日(日)	広島県知事旗第20回広島県壮年軟式野球大会甲奴地区予選大会
24日(日)	広島県知事旗第20回広島県壮年軟式野球大会北部地区予選大会
広島県立みよし公園(四拾貫町) ☎(0824) 66-3366 ☎(0824) 66-3370	
2日(土)	JTサンダース交流事業バレーボール教室 北部ママさんバレーボール大会決勝大会
3日(日)	中国フットサルリーグ
10日(日)	第30回広島県年齢別室内夏季水泳競技大会兼JOCジュニアオリンピック夏季大会予選会
12日(火)	第92回ミズノ杯パークゴルフ大会
16日(土)	きんさいフットサルリーグ2016
17日(日)	第6回全国ママさんバレーボール秋季大会北部支部予選
18日(月・祝)	第34回北部支部バレーボール祭(中学生の部)
19日(火)	PGともえ会月例会
21日(木)	ミズノ・スポーツ塾(走り方)
22日(金)	三次市パークゴルフ協会月例会
23日(土)	第26回ミズノ杯エンジョイ!卓球大会
28日(木)	第65回広島県中学校総合体育大会(バレーボールの部)三次予選会
30日(土)・31日(日)	第65回広島県中学校総合体育大会バスケットボールの部三次・庄原予選大会

Pi-net 「情報ストリート あっちこっち三次」放送中

三次の話題満載!
月~金曜日 17時30分スタート
生放送 ▶ ニュース ▶ 特集 ▶ お知らせ ▶ 天気

CARP TIMES ウェスタン・リーグ 中継ダイジェスト

- ソフトバンク戦(6月11日開催) 放送日 6月17日(金) 13時~
- 阪神戦(6月14日開催) 放送日 6月18日(土) 10時~
6月19日(日) 10時30分~、23時~

三次市の番組
「市役所ほっとニュース」 デジタル111Ch 毎週水曜日~新内容
「広報みよし朗読の時間」 デジタル121Ch 6月18日・19日 9時~

お問い合わせ 〒728-0013 三次市十日市東5-19-1
お申し込みは 株式会社三次ケーブルビジョン ☎(0824) 65-2211

パソコン教室のお知らせ

締切日:開催日の5日前 定員:各10人

三次市後援 受講料 無料

※受講料は無料ですが、テキスト代金が必要です。
※申込締切日前でも募集定員になり次第締め切らせていただきますのでご了承ください。

6月	十日市会場	パソコン初歩コース(はじめてのパソコン) 20日(月)~23日(木) 14時~16時
----	-------	---

十日市会場...三次ケーブルビジョン1階

※パソコンはWindows8(アップグレード版)、タブレットはアップル社製iPadをご用意します。(パソコン・タブレットの持ち込みはご遠慮ください。)



人口の動き

5月31日現在
()は対前月比※外国人を含む

人口総数……………54,292人(-56人)
男……………25,740人(-16人)
女……………28,552人(-40人)
世帯総数……………23,697世帯(-15世帯)

4月の求人・求職状況 ハローワーク三次

月間有効求職者数……………941人
月間有効求人数……………1,226人
月間有効求人倍率……………1.30倍

求人募集・仕事の相談はハローワークへ！
☎(0824)62-8609 ㉠(0824)62-1859

5月の気象

気象庁(三次地点)
気象統計資料による

降水量……………125.5mm
平均気温……………17.8℃
最高気温……………30.7℃(23日)
最低気温……………6.6℃(1日)

5月の放射線量

5月25日(水)
地上1mの高さで簡易測定

単位：マイクロシーベルト毎時

本庁本館前	0.077	吉舎支所前	0.140
君田支所前	0.154	三良坂支所前	0.092
布野支所前	0.122	三和支所前	0.100
作木支所前	0.114	甲奴支所前	0.162

※測定数値は、健康に影響するレベルではありません。
※「放射線量の測定」についての詳細は、市ホームページをご覧ください。

6月の納付

納期限は
6月30日(木曜日)です

▶市県民税(普通徴収1期)

【納付方法について】収納課収納係 ☎(0824)62-6127
【課税内容について】課税課市民税係 ☎(0824)62-6122

▶介護保険料(普通徴収1期)

市民課保険年金係 ☎(0824)62-6134

※納付相談は、いつでも気軽にご連絡ください。

編集後記

35点中、25点。これは先月開催された三次市チャレンジ2016で、初めて「スポーツ吹矢」を体験した時の私の得点です。息を使って矢を放つ動作の中に、腹式呼吸と胸式呼吸を取り入れることが健康につながると言われています。この日、肺活量に自信がないと話された女性が、6m先にある的を射ることができた喜びを「やったー！」と飛び跳ねながら体全体で表現されていた姿が印象的でした。今回、初めてチャレンジデーに参加した人もそうでない人も、体を動かすことを通して新たな「目標」や「楽しみ」が生まれるといいですね。☺

「三次鶺鴒」短歌を募集中!

昨年、広島県無形民俗文化財に指定された「三次鶺鴒」は、古くから短歌に詠まれてきました。市立図書館では、三次市の伝統文化である「三次鶺鴒」を広く知っていただき、また次世代に伝えるため、短歌を募集します。皆さんの参加をお待ちしています。

●応募期限 7月18日(月・祝)

※優秀作品は表彰し、図書館ホームページや鶺鴒乗船場(十日市親水公園内)での掲示等を行います。

※詳しくは、お問い合わせください。

「古本リサイクル市」を開催します!

一般書、児童書、文庫やマンガなど人気のある話題作や専門的な資料など、毎回様々な分野の本が集まります。気に入った本があれば自由にお持ち帰りください。

●とき 7月16日(土)10時~

●ところ 三次市福祉保健センター1階ロビー〔市立図書館(中央館)入口〕

※持ち帰り用の袋をご用意ください。

図書館では、古本リサイクル市に出品する、ご家庭で不要になった本を受け付けています。みんなに読んでほしい本がありましたら、ぜひお持ちください。

●受付期間 6月14日(火)~7月15日(金)

●受付場所 市立図書館(中央館)

☎ 市立図書館(中央館)

☎(0824)62-2639 ㉠(0824)63-2861

行事名	日時	対象
市立図書館(中央館) ☎(0824)62-2639 ㉠(0824)63-2861 ※場所はいずれも2階(畳の部屋)です。		
このほんだいすき ぷーさんの会	7月 2日(土) 10:30~	乳幼児から
ぐるんぼ	7月13日(水) 10:30~	乳幼児から
紙芝居劇団「ことり」	7月 9日(土) 10:30~	幼児から
たんぼぼ	7月16日(土) 14:00~	幼児から
あかちゃんと絵本の森	7月27日(水) 10:30~	乳幼児から
トトロの読みかたり	7月23日(土) 15:00~	幼児から
君田図書館 ☎・㉠(0824)53-7050		
ばんびのお話し広場	7月23日(土) 10:30~	幼児から
布野図書館 ☎・㉠(0824)54-2288		
絵本の会「空色のたね」	7月16日(土) 10:30~	幼児から
作木図書館 ☎・㉠(0824)55-2610		
絵本の会「どんぐり」	7月13日(水) 15:30~	幼児から
吉舎図書館 ☎・㉠(0824)43-4513		
おはなし広場	7月 2日(土) 14:00~	幼児から一般
三良坂図書館 ☎・㉠(0824)44-4506		
おはなし会	7月19日(火) 10:30~	乳幼児から
三和図書館 ☎(0824)52-3739 ㉠(0824)52-3740		
読書会	7月 7日(木) 10:00~	一般
絵本の広場	7月16日(土) 14:00~	幼児から
おひざにだっこ おはなしタイム	7月27日(水) 10:30~	乳幼児
甲奴図書館 ☎(0847)67-3532 ㉠(0824)67-3538		
「へびくんのおさんぽ」 おはなし会	7月16日(土) 14:00~	幼児から一般

※日程が変更になる場合があります。





発見!

地域の宝

吉舎町安田

うしとら

良神社境内にあるヒノキを

三次市天然記念物に指定しました

JR福塩線備後安田駅前の県道425号線を東に向かって約500m進むと良神社があります。境内にはヒノキをはじめ、樹齢350年と推定されるイチヨウやマツ、サクラの木があり、四季折々の自然の美しさを楽しむことができます。

この中でひととき目立つ巨樹ヒノキは樹齢約500年と推定され、ヒノキでは県内第4位の大きさです。

種別	: 三次市天然記念物	樹高	: 約30m
名称	: 安田良神社のヒノキ	樹冠	: 約10m
根回り周囲	: 7.8m	指定日	: 平成28年4月27日
胸高幹回	: 4.9m		

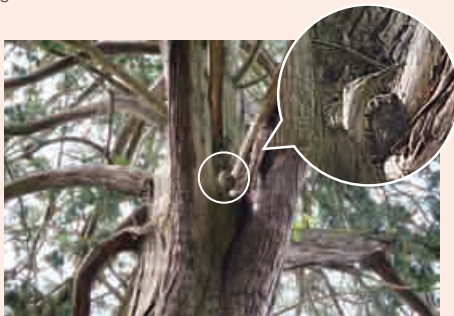
文化財の指定に向けて取り組まれた、上平靖さん(良神社総代長、吉舎町在住)は、「約13m上方の主幹から枝分かれした枝から、真っ直ぐに上方に伸びる枝も相当の太さがあり、見応えがある。このヒノキは地域の貴重な資源の一つであり、多くの人に知っていただき、悠然と立つ姿を見てもらえるきっかけになることを期待したい。また、後世に残していくためにも、地域で取り組んでいる境内の清掃活動を継続し、保存管理に努めていきたい」と幹に語りかけるように話してくれました。



上平 靖さん



参道の鳥居をくぐると
左手に見えるヒノキ



上平さんおすすめの観賞ポイントの一つ。枝分かれしたところにある「鶴」のように見える枝



がっしりと大地をつかむ根本

所在地

吉舎町安田1210 良神社境内
JR福塩線 備後安田駅から徒歩約10分、
駐車場有り

