

三次

6

水無月

人と人、地域と人をつなぐ情報誌
2015.6.10 No.135

特集

輝きます、三次の女性

PICK UP!

「三次きんさいリーグ」が開幕！
三次市総合教育会議（第1回）を開催



「三次きんさいリーグ」 が開幕！

シニア層の男性（45歳以上）と女性を対象とした軟式野球「三次きんさいリーグ」が、5月9日（土）に県内9チームの参加で初めて開幕しました。ハツラツプレーによる熱戦と、チームを超えた親睦と交流が行われました。



増田市長による
始球式



選手宣誓

詳しくは、お問い合わせください。

☎ 三次ロータリークラブ内
三次きんさいリーグ事務局
☎ (0824) 62-3127

5月14日（木）

三次市総合教育会議 （第1回）を開催

新しく設置したこの会議では、市長と教育委員会が教育の課題やめざす姿を共有しながら、同じ方向性のもと、連携して効果的な教育行政を推進するための協議を行いました。



4月1日から新しい教育委員会制度がスタート！

- ①教育委員長と教育長が一本化された新「教育長」の設置
- ②すべての地方公共団体に「総合教育会議」を設置
- ③教育に関する「大綱」を首長が策定
- ④教育長へのチェック機能の強化と会議の透明化

今月の表紙

子育てに役立つ情報を発信！ 輝きを見せる三次の女性



今年の8月で創刊3周年を迎える、ママ向け情報誌「cappemam」。子育て真っ最中の女性3人が、子育て中の女性に向けて地域密着型の情報（イベント、お店の紹介、食育コーナーなど）を発信。写真は、カッペマの3人が子育てサークルの取材のため、酒屋育児サークル「バンビ」を訪問する際に同行した時の1枚。代表の榎原さんは、「情報とともに、輝いている女性のエネルギーを読者に届けたい」と今後への意気込みを話されました。

（中央：代表の榎原祐美さん、右：カメラ担当の平田初美さん、左：情報収集担当の福間恵里さんと榎平くん）

※3～5ページに特集記事として掲載しています。

もくじ

CONTENTS

- 02 PICK UP
 - ▶「三次きんさいリーグ」が開幕！
 - ▶三次市総合教育会議（第1回）を開催
- 03 **特集** 輝きます、三次の女性
- 06 みよしスペシャルトピックス
- 08 みよしで暮らそう！
市長コラム「私のメッセージ」
- 09 みよし企業訪問
- 10 すこやか情報
- 14 子育て応援隊
- 16 エコでいこう！
- 17 インフォメーション
- 24 きりこちゃんオススメ！おでかけガイド
- 28 各種相談
- 30 スポーツ大好き！
- 31 図書館ニュース・人口ほか





市長室での一場面

特集

輝きます、三次の女性 女性が働きながら子育てでできる環境 日本一をめざします

人口減少・少子高齢社会は、全国の自治体の課題であり、三次市も例外ではありません。少子高齢化による社会の担い手不足が進行する現在、女性の活躍に熱い視線が！。

今月は、女性が輝き、仕事と家庭が両立できるまちづくりに向けての取り組みを紹介します。聞き手は、三次市男女共同参画情報誌「パートナーみよし」の編集スタッフの二人です。

4月中旬の穏やかな午後、浦田愛さんと花本識吏さんが市長室を訪問。増田市長に女性が活躍できるための取り組みについて、その思いを聞きました。

子育ての経験を踏まえての思いを互いに共有し合い、よりよい社会づくりへの一歩となるページが開かれようとしています。

※「男女共同参画社会」って何？

男女が互いに尊重しつつ責任も分かち合い、一人ひとりの個性と能力を十分に発揮することができる社会。

※三次市男女共同参画情報誌「パートナーみよし」

家庭・地域・職場・学校など、いろいろな場でのパートナーシップ(協働)の取り組みを紹介する情報誌。

めざすは「男女共同参画」を語る必要のない時代

思いを語る
増田市長



「女性の視点」を施策に

浦田 なぜ今、女性の活躍支援に特化した部署を新設されたのですか。

市長 新しい施策を打ち出すシンクタンク的な役割として女性活躍支援課を新設しました。女性のみなさんに「子育てが安心してできる」と思っていたため、子育て世代へのいろいろな支援や負担軽減などの新しい施策を、スピード感を持って実行します。女性やシニアの皆さんの頑張りなくしては、三次の将来は厳しい姿しか想像できないという思いです。

うらた あい
浦田 愛さん

Profile

地域の活動を支え、都市との交流の場にするため「ほしはら山のがっこう」を立ち上げ、ふるさと自然体験塾長として活躍中。



浦田 「女性の活躍」が多く叫ばれるなか、男性の存在はどうかという声もあります。

市長 社会には、男性・女性それぞれの視点があるわけで、行政が全体のバランスを調整し、男性と女性が協力しあえるまちをいかに作っていくか、そのために「子育て環境」はどうあるべきかを「女性の視点」から打ち出してほしいと思いい、女性に特化した組織を設けました。

家庭・地域が円滑になる秘訣。それは男女の協力だと思う。

子育ての負担を軽減

浦田 子育て世代への支援について思いを聞かせてください。

市長 私自身、子育てと介護が重なる苦しい時期を経験しました。当時は大家族のもとで支え合いました。今は、社会が大きく変化し、核家族も増えており、子育ての負担軽減や、家族のふれあいができる環境の整備等、困った時のセーフティネットの整備が必要だと思う。病気の時は夜中でも電話で相談できたり、小児科救急の体制があることは安心感につながる。子育て世代や女性が、「三次に住み続けたい、住んでみたい」と思う環境を作っていくことが第一です。例えば、大幅な負担軽減としては、保育料について二人目は2分の1、三人目はゼロを来年度からやっけていきたい。

子育てや家事を互いに協力

花本 共働きのなかで子育てと介護が重なる経験をお持ちと伺いましたが、その中でどういう部分を大切にされましたか。





※女性活躍支援課(東館2階)

4月1日から、新たに設置された「女性活躍支援課」。管理職(課長)1人、職員9人、相談員3人を配置。総勢13人体制(うち女性9人)で三次市の女性活躍支援に全力で取り組みます。

男女共同参画週間(6月23日~29日)

平成27年度キャッチフレーズ「地域力×女性力=無限大の未来」

はなもと さとし
花本 識吏さん

Profile

「おもちゃフェスタ」代表。子どもたちのいろいろな体験活動を支援する傍ら、安心して食べられる野菜づくりに奮闘中。3児の父。



市長 当時は、介護保険制度も無く、家族で介護しながら、子育てや家事をお互いに役割分担していました。父が台所に立って料理をする姿を見ていたこともあり、抵抗感なく家事はできるようになりました。家事を男性が「しない」「できない」というイメージは、持っていないません。掃除も洗濯もしますよ。もちろん料理もします。お互いにやらざるを得ない時はやるのが当然のこと。皆さんの意識の変化を求めていく事の大切さと、どうあるべきかを考えながら、時代を変えていかなければいけない。

花本 女性が活躍するには、男性の働き方を含め積極的に子育てができる環境が必要だと思います。女性の活躍支援とそれを支える子育て支援とは、何ですか。

市長 女性が自分らしく働きながら子育てをすることができるようになるように、子育て環境を充実させていきます。めざすところは性別や年齢に関わらず男女共同参画を語る必要のない時代です。市民の皆さんや企業に意識変革を求めながら、女性の活躍を推進する環境整備を一つひとつ実現していきます。

対話を終え、聞き手の二人は、「市長自身も子育てや介護を経験されていることが、今の取り組みにつながっているのだと実感した。この取り組みが三次の女性を一層輝かせるものになるよう期待したい」と話されました。

男性と女性が、家庭・地域・職場・学校などで、それぞれの個性と能力を発揮できる社会を実現するためには、市民の皆さん一人ひとりの行動が必要です。6月23日から29日までは「男女共同参画週間」です。この機会に周囲に目を止め、気づいてみませんか。

☎ 女性活躍支援課女性活躍支援係

☎ (0824) 6216247

FAX (0824) 6216300

5/11
月

株白鳳堂 新工場が完成しました
(三次工業団地内)



三次工場の外観

建設中だった株白鳳堂(化粧筆や書道筆などの製造販売)の新築工事が完成し、新たに19人の従業員を雇用され、操業が開始されました。

5/12
火

三次市 「暮らしの便利帳」を共同発行します
(三次市役所)

市役所の窓口で行う手続きや行政情報、医療機関等の地域の情報を掲載する冊子「三次市『暮らしの便利帳』」を発行する調印式を行いました。

この便利帳は、三次市と株サイネックスが官民協働事業により発行するもので、今年12月に市内の全世帯と転入者に無料で配布する予定です。



調印式での村田吉優代表取締役社長(左)と増田市長(右)

5/12
火

「三次市八次水辺の楽校^{がっこう}(呼称：八次・すい・すい広場)」オープン!
(三次市畠敷町鳥居橋付近の馬洗川右岸河川敷)



全景(南畑敷町側から望む)



テープカット



八次地区連合自治会長あいさつ

三川合流部周辺のかわまちづくりの一つとして、子どもたちが楽しく、安全に、自然豊かな馬洗川の水辺に親しみ、生物観察や環境学習が行えるよう、国土交通省と三次市が共同で整備しました。

八次地区連合自治会(会長：岸田立^{きしだ たつる}さん)主催のオープニングセレモニーは、雨天のため会場を八次小学校体育館に移して開催され、約100人の出席がありました。八次小学校児童代表による「川で遊ぶ時の5つの約束」の宣誓に続き、八次中学校吹奏楽部のファンファーレに合わせてテープカットが行われ、開校を祝いました。



5/17
日

始めよう 防災・減災 あなたから

「総合水防演習in江の川上流・広島港」を実施

(十日市親水公園)

総合水防演習は、毎年梅雨時期前、5月の水防月間に合わせて行われます。今年は中国地方を代表して、三次市で開催されました。この演習では、災害の発生を想定し、三次市をはじめとする3市1町と各市町の水防団、市民の皆さんが連携して、水防工法訓練、避難訓練などを実施しました。また、消防・警察・自衛隊などの防災機関や民間企業が、人命救助・救出の訓練を行いました。



①家屋からの救出・救助訓練 ②ヘリコプターによる孤立者救出訓練 ③水防団整列 ④救護所の開設・救護訓練

5/27
水

市民の健康づくり・体力づくりに向けて！

「三次市チャレンジデー 2015」を開催しました

運動やスポーツの参加率※を競うチャレンジデーが実施され、市内各所において笑顔で取り組む方々の姿が見られました。メイン会場のみよし運動公園には、グラウンド・ゴルフ大会をはじめ各種講習会などに参加するため、約700人が訪れ、それぞれの活動を楽しみました。今回で3回目となる三次市の参加率は過去最高の37.5%で、対戦相手の神奈川県逗子市は三次市を上回る40.9%でした。

このイベントをきっかけとして自分に合った運動やスポーツを日常生活に取り入れていきましょう。

※「参加率」…チャレンジデー当日に市内で15分以上の運動を行った人数÷三次市の人口(平成27年2月1日現在)



①開催式(メイン会場)
②始球式(メイン会場)
③親子で楽しいエクササイズ(吉舎地区)
④3B体操(三次市民ホール きりり)



平成27年度定住促進にかかる 新築奨励金の申請を受け付けます!

市外に在住していた方が、三次市に定住の目的で住宅を新築し、転入した場合に、該当の家屋に係る固定資産税納税額に相当する額を奨励金として5年間交付します。

対象者・対象要件 ※次のすべてに該当する申請者・住宅が対象になります。

- 三次市への転入・定住目的のために新築した家屋であること
- 新築または購入物件の利用主体が営利目的でないこと
- 対象家屋に対して初めて固定資産税が賦課される時の所有者が申請者であること
- 住民登録後も居住し続ける意思がある方
- 申請者の世帯全員が市税等に滞納がない方
- 住民登録をした日から前1年以上、三次市内に住民登録および居住実態がない方
- 住民登録をした日から1年以内に住宅を新築した方

申請方法 対象物件に係る平成27年度の固定資産税を完納後、所定の申請書に市税等の完納を証明する書類を添えて平成28年3月10日までに定住対策課に提出してください。

※毎年度申請が必要です。 ※詳しくは、お問い合わせください。

☎ 地域振興部定住対策課 ☎ (0824) 62-6129 ㊟ (0824) 62-6235



総合水防演習の様子

さて、奄美地方を皮切りに梅雨の季節に入りました。災害が発生しやすい出水期の始まりです。山に川と豊かな自然に恵まれる三次市ですが、その一方で昭和47年の大水害など自然災害に見舞われてきました。昨年8月の広島土砂災害、5年前の庄原市ゲリラ豪雨災害など、異常気象が

市民のかけがえのない命を守る

忙しいにせかされるように毎日が過ぎていきます。早いもので、市長に再選いただきもう2カ月です。5月1日には、新しく副市長と教育長も着任し、本腰を入れて2期目に挑んでいます。

このコーナーも気持ちも新たにタイトルを変え、私から市長としてお伝えしたいことを発信していきたいと思えます。

連載 市長コラム
私のメッセージ



増田和俊

vol.43

もたらす局地災害の脅威も深刻です。新しい庁舎は、災害を想定し防水壁を備え、災害対策の本部と避難所の機能を確保しています。また、災害への備えとして、市や水防団なども参加した国交省の総合水防演習や市の災害対策本部設置の図上訓練、広島県主催の「みんなで減災」講演会などを行い、市民の命と財産を守る取り組みをしています。さらに、自主防災組織により普段からの備えを心掛けてもらっています。

しかしながら、「想定外を想定」しなければならぬほど気象が変化しており、何百年に一度といった雨量で局所を襲うゲリラ豪雨のように想定と備えを超える災害が地球規模で起きています。

想定を超えるような事態に対処するには、公の災害対策に万全を期すことはもちろんですが、自らの命を自身で守るために、どう行動し避難すべきかを日頃から考え、身の守り方を知っておくことも大切です。

そして、市民、地域、企業、行政などがオール三次で災害に備え、自分の命、みんなの命を守っていくことが大切です。私も、市民のかけがえのない「命」を守るために「災害に想定外はない」という決意で、備えて参ります。



佐々木印刷株式会社

●**特徴等** 佐々木印刷株式会社は、明治37年創業以来、100年を超える歴史を刻んで来られました。その間、先進の印刷技術を積極的に取り入れ、常に「高品位な印刷」を追求されてきました。お客様の意向や目的をカタチにする「提案力」とフルデジタル化され広色域・高精細印刷にも対応できる「実現力」により、お客様に「プラスα」の価値を生み出すことをめざされています。さらに、一貫体制で多様な印刷物を提供し、広島県・島根県のJAや自治体、企業、さらにネット販売を含め、全国へと展開されています。

また、創刊から半世紀以上の実績を有する「3年連続日記」をはじめ、様々なオリジナリティ溢れる自社商品を開発し、北海道から鹿児島までの全国で好評を得られています。

“こだわり”を持って仕事に取り組む「とんがったマルで未来を見つめる」と同時に、印刷を通じて文化の創造に貢献したい「情報/文化/創造」を企業ポリシーに掲げ、いつもお客様の要望に応えることのできる印刷会社として取り組みを進められています。



商品群



佐々木代表取締役



佐々木印刷(株)全景

会社概要

所在地	三次市東酒屋町 306 番地 55
代表者	代表取締役 佐々木 孝朗
設立	昭和 25 年 12 月 (創業明治 37 年)
従業員	35 人
事業内容	広報誌、記念誌、商業印刷、事務用印刷、電子書籍、オリジナル商品など

株式会社菁文社

●**特徴等** 株式会社菁文社は、地方出版(※1)をめざして起業された会社です。地方出版物としてよく知られているのが、ふるさとの記録誌「げいびグラフ」です。広島県北一帯の風土・歴史・時事など約40年に亘って発行されていました。また、ロングセラーとも言うべき本に「三次の歴史」(※2)があります。三次地方の古代から近・現代まで幅広く知るうえで大変重宝されています。写真集「芸備線・米寿の軌跡」(※3)は多くの鉄道ファンから人気を得ました。最近の出版物では江戸時代の史実を題材にした時代小説も発刊されています。こうした多年の出版実績により歴史・文化関連の受注が多いのも特徴の一つです。チラシ、パンフレット、カタログなどの商業印刷では、創業当初から“色にうるさい”印刷会社として通されており、会社の売上額の大部分は商業印刷が占めています。印刷職人のことを、今はグラフィックデザイナーと呼ぶそうです。呼び方は変わっても経験の豊富さに変わりはありません。会社のモットーに「山椒は小粒でぴりりと辛い」を掲げ、少数精鋭で取り組まれています。

※1 地方とは、菁文社の場合、県北(三次市・庄原市・安芸高田市)をさす。

※2 「三次の歴史」昭和60年発行。「ものがたり三次の歴史」は、平成10年発行。(共に三次地方史研究会編)

※3 JR芸備線の開業88年に併せて平成16年に発刊した、芸備線の歴史を綴った写真集。



(株)菁文社全景



会社概要

所在地	三次市東酒屋町 306 番地 46
代表者	代表取締役 矢野 文雄
設立	昭和 37 年 3 月
従業員	15 人
事業内容	一般商業印刷、地方出版



●出版物

涙峠(なみだたお)、
三次の歴史、米寿の軌跡、
みよし街並み歴史散歩
など

6月1日から 高齢者肺炎球菌 予防接種を実施します

高齢者の肺炎球菌による肺炎などの感染症の予防と重症化を防ぐため、高齢者肺炎球菌予防接種を実施します。

対象 次のいずれかに該当する方。ただし、肺炎球菌ワクチンを接種されたことがある方を除く。①の方には、5月下旬に個別通知を送付しています。

①三次市に住所があり、今年度中に65歳、70歳、75歳、80歳、85歳、90歳、95歳、100歳になる方

②60歳以上65歳未満で、心臓、腎臓もしくは呼吸器の機能またはヒト免疫不全ウイルスによる免疫機能に障害を有する方

●接種回数 1回

●接種期間 6月1日から

平成28年3月31日まで

●自己負担金

3,000円

(生活保護受給者は無料)

健康推進課健康企画係

☎(0824)6216232

FAX(0824)6216382

ピンクリボンdeカープinみよし



プロ野球公式戦「広島東洋カープvs横浜DeNAベイスターズ」戦にあわせて、乳がんの早期発見・早期治療をめざすキャンペーンを実施します!

●とき 7月8日(水)

●ところ 三次きんさいスタジアム

※総合集団健診で乳がん検診を無料で行っています。詳しくは、広報みよし5月号とともにお配りした「健診のしおり」が市ホームページをご覧ください。

近年、若い女性で乳がんになる人が急増しています。また、40歳代から50歳代の女性に最も多いがんの死亡原因です。早期発見・早期治療で、あなたとあなたの大切な人の命を守りましょう。



健康推進課健康企画係

☎(0824)62-6232 FAX(0824)62-6382

7月の献血

400ml献血にご協力をお願いします。

とき

7月17日(金)

10時～11時30分

12時30分～15時

ところ(問い合わせ先)

十日市コミュニティセンター

(十日市自治連合会)
☎0824-62-3662

※その他の移動献血の予定は、市ホームページ(「暮らしの情報」の「健康」内)をご覧ください。



被爆二世健康診断を 行います

●対象 広島県内に居住し、両親のどちらかが原爆被爆者で、次のいずれかに該当する方

【広島被爆の場合】

昭和21年6月1日以降に生まれた方

【長崎被爆の場合】

昭和21年6月4日以降に生まれた方

●実施期間

6月10日(水)～平成28年2月29日(月)

●申込締切 平成28年1月31日(日)

※最終日の消印有効

●申込方法 市民課、健康推進課、各支所などに用意してある専用はがき

に必要事項を記入し、受診希望日の2週間前までに広島県被爆者支援課(☎082-51313116)へお申し込みください。

※広島県のホームページからも電子申請によって申し込みできます。

●検査費用 無料

【注】被爆二世健診の範囲に含まれない検査は、自己負担になります。

※詳しくは、市民課、健康推進課、各支所などに用意してある「被爆二世健診のお知らせ」をご覧ください。

健康推進課健康企画係

☎(0824)6216134

FAX(0824)6312809

健康推進課健康企画係

☎(0824)6216232

FAX(0824)6216382



冷蔵庫を正しく使い、 食中毒を予防！

食中毒は、1年を通して発生します。特に夏場は高温多湿になる

ため、細菌が増えやすく、食中毒が多発する時期です。冷蔵庫の正しい使い方を紹介します。



- ・設定温度を冷蔵庫は10℃以下、冷凍庫はマイナス15℃以下にしましょう。
- ・庫内の温度を上げないために、開閉はすばやくしまししょう。
- ・温かいものは必ず冷ましてから入れましょう。
- ・保管する量に注意しましょう(目安は7割程度)。
- ・肉や魚はビニール袋や容器に入れ、肉汁などが他の食品に付かないようにしましょう。

毎年6月は「食育月間」、 毎月19日は「食育の日」

市民の皆さんが野菜をしっかりと食べて、健康になっ



ていたたく取り組みの一つに、三次市飲食業組合の協力で「飲食店版みよしふるさとランチの日」を行っています。

6月は、各実店舗が「キャベツ」を使ったオリジナルメニューをそろえ、皆さんのご来店をお待ちしています。「うちの野菜を食べんさい」と書かれた職が目印です。実店舗は市ホームページに掲載しています。

健康推進課健康企画係

☎ (0824) 62-6232
☎ (0824) 62-6382



—三次市もっと野菜プロジェクト— わたしの★我が家の★ 野菜たっぷり「自慢レシピ」

旬の野菜は一年中で最もおいしく、栄養価が高いだけでなく、人間がその季節に必要なとしている栄養素もたっぷり含んでいます。

市民の皆さまからご紹介いただいた「旬の野菜たっぷりご自慢レシピ」です。ぜひご家庭で作ってみてください♪

★「チーズで野菜おやき」(和知町 ^{ながたに} 永谷 ^{よりこ} 洋理子さん)

【材料(4人分)】

じゃがいも…………… 1個
キャベツ…………… 2枚
コーン…………… 30g
ベーコン…………… 1枚
ピザ用チーズ…………… 40g
かたくり粉…………… 大さじ2
小麦粉…………… 大さじ3
卵…………… 1個
油…………… 適量

【作り方】

- ①じゃがいもは皮をむき、千切りにする。キャベツ・ベーコンも千切りにする。
- ②油以外の材料を混ぜ合わせる。
- ③フライパンに油を熱し、②を入れて両面をじっくり焼く。
- ④最後に、強火でこんがり焼く。

※好みでポン酢をつけても美味しい!

※たくさん焼くときは、ホットプレートを使うと便利です。

☎ 健康推進課健康企画係 ☎ (0824) 62-6232 ☎ (0824) 62-6382

健康相談等のお知らせ (広島県北部保健所)

相談	とき	ところ	その他	申し込み・問い合わせ先
心の健康相談	7月21日(火) 受付時間 13:00~14:30	広島県北部保健所 相談室 (広島県三次庁舎 第3庁舎3階) 三次市十日市東 四丁目6番1号	【対象】ストレス・うつ病など心の健康について不安のある方およびその家族など 【スタッフ】精神科医師・保健師	電話でご予約ください。 秘密は厳守します。 広島県北部保健所 保健課保健対策係 ☎ (0824) 63-5181(代) (内線3342、3343) ☎ (0824) 63-5190
エイズ検査・相談	7月1日(水) 受付時間 13:00~14:30		検査は無料・匿名で受けられます。 結果はその日にお知らせできます。 相談は随時実施しています。	※電話をお使いになれない場合は FAXでお申し込みください。

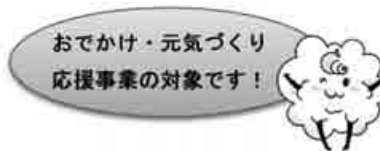


がん検診推進員養成講座

がん検診の受診率向上のため、がん検診についての研修を行います。この研修を受講された方は「広島県がん検診推進員」として認定されます。

- と き 6月24日(水) 13時30分～15時
- ところ みよしまちづくりセンター ペペラホール

※身近な方へがん検診の受診をすすめていただきます。
※6月19日(金)までにお申し込みください。



申・問 健康推進課健康企画係
☎ (0824) 62-6232
FAX (0824) 62-6382

あなたも認知症サポーターになりませんか。

認知症サポーター養成講座

市では、認知症になっても安心して暮らせるまちづくりをめざして、認知症の方を温かく見守る応援者になっていただく認知症サポーターを養成しています。学校の授業や職場研修、趣味の会、自治会の集まりなど、受講者に応じた内容で実施します。少人数でもかまいません。

- 内 容 認知症の症状の理解や認知症の人への関わり方など(90分程度)
- 受講料 無料
- 研修の事例 商店・事業所での経営者や従業員の研修
金融機関での窓口や営業業務の接客研修
地域での自治会等の集会や行事
PTAや子ども会の行事、学校での福祉に関する授業

認知症サポーターとは、特別なことをする人ではなく、認知症について正しく理解し、認知症の人や家族を温かい目で見守る応援者のことです。講座を受講していただいた方に「オレンジリング」を配布します。このオレンジリングが、認知症サポーターの目印です。



オレンジリング

「認知症の人にもやさしい事業所」とは、企業・職域組織単位で、認知症サポーター養成講座を受講した事業所を「認知症の人にもやさしい事業所」として認定し、認定通知書とステッカーを交付します。



三次市
認知症の人にもやさしい事業所認定マーク

申・問 高齢者福祉課高齢者福祉係 ☎ (0824) 62-6145 FAX (0824) 62-6285
地域包括支援センターみよし(市委託事業者) ☎ (0824) 65-1146 FAX (0824) 65-1132

広告

ヤクルトレディ募集中!

家事や子育てと両立できる環境を作っています。主に主婦の方が活躍していますので、お気軽に職場見学してみてください。

- お 仕 事 内 容 ヤクルト商品と笑顔のお届け、健康情報誌の紹介など
- お 届 け エ リ ア 三次市内、庄原市内
- お 仕 事 時 間 8:30～15:30位(要相談)
- 収 入 ・ 休 日 80,000円～ 土・日・祝日
- そ の 他 各種共済制度・制服貸与・各種表彰制度・保育助成制度・感動有り



新広島ヤクルト販売(株) 三次市西酒屋町719-1 ☎0120-89-6011(松尾)





みんなの介護保険



平成27年度の介護保険料額が決定しました

●平成27年度から三次市の介護保険料額が変更になります

65歳以上の方の介護保険料額は、介護サービス見込み量などを見直し、3年ごとに改定することになっています。平成27年度からの3年間は、基準額を年額71,587円(月額5,966円)に決定しました。昨年度までの保険料額と比べると基準額で月額215円の増額になります。

介護保険料額の推移



●保険料段階が増えます

昨年度までの保険料段階は所得に応じて8段階の設定でした。平成27年度からは、所得水準に応じてきめ細やかな保険料設定が行えるよう12段階にしました。

●通知がお手元に届きます

65歳以上の方(第1号被保険者)には、6月中旬に納入通知書(介護保険料額決定通知書)がお手元に届きます。保険料額や納め方については、その通知をご覧ください。

*基準額とは…65歳以上の方が負担する保険料総額を65歳以上の方の人数で割った額をいいます。納付方法によって、年額を納付回数で分けたり、納付額が均等になるよう調整するため、1回の納付額は保険料額の基準額(月額5,966円)とは異なります。

☎ 高齢者福祉課介護保険係 ☎ (0824) 62-6387 FAX (0824) 63-2809
 市民課保険年金係 ☎ (0824) 62-6134 FAX (0824) 63-2809

広告

私たちと一緒に楽しく働きませんか! スタッフ募集中

- 職 場 サングリーン(食品)・ゆめ마트三次店
- 職 種 ①加工食品 ②日配 ③青果 ④レジチェッカー ⑤惣菜 ⑥精肉
①②③:商品補充など ④:レジ ⑤⑥:製造・品出し
- 給 与 ①②③④⑤⑥ 時給750円~920円(勤務時間による)
- 勤務時間 ①②③④⑤⑥ シフト制 5~8時間/日(週1~5日勤務可能な方)
- 休 日 学校行事・家庭の都合の相談に応じながらシフト調整します。
- 交 通 費 実費支給します。
- 面 接 電話連絡などで面接日時をご連絡いたします。まずはお電話ください。

サングリーン本社 正規社員(事務職)募集!
 給与200,000円 各種保険有 委細面談

連絡先 (株)サングリーン/ゆめ마트三次店
 電 話 0824-62-1120 担 当 大谷・日高



サングリーン



ゆめ마트三次



申請はお済みですか 「子育て世帯臨時特例給付金」と 「すこやか子育て応援金」(三次市独自制度) の申請を受け付け

平成27年度の「子育て世帯臨時特例給付金給付金」の申請受付が始まりました。今年度は、三次市独自の「すこやか子育て応援金」を加算して支給します。

申請書は、児童手当現況届に同封して郵送していただきます。必ず、期間内に申請をしましょう。なお、公務員の方は、職場から送付された申請書と児童手当支給証明書をもちってください。詳しくは、広報みよし5月号や市ホームページをご覧ください。

- **受付期間**
6月1日(月)～11月30日(月)
8時30分～17時15分
※土・日曜日、祝日を除く
- **受付場所**
女性活躍支援課または各支所

集中受付口を開設します

- **開設日**
① 6月26日(金) 19時まで受付
窓口を延長
② 6月27日(土) 8時30分から
17時15分まで休日窓口を開設

- **受付場所**
女性活躍支援課(東館2階)
【注】集中受付は、支所では行いません。

- **支給額**(対象児童1人当たり)
・ 子育て世帯臨時特例給付金
(所得制限有り) 3,000円
・ すこやか子育て応援金
(所得制限無し) 2,000円
- **支給時期** 10月下旬以降(予定)

給付金詐欺にご注意を!

市から問い合わせを行うことがあります。ATM(現金自動預払機)の操作や、手数料等の振り込みを求めることは、絶対ありません。不審な電話がかかってきたら、すぐに市の窓口か警察にご連絡ください。

- **女性活躍支援課育児児支援係**
☎(0824)6216148
☎(0824)6216300

6月分以降の児童手当等を受けるには 現況届が必要ですよ!

現況届は、毎年6月1日の状況を把握し、6月分以降の児童手当等を引き続き受ける要件(児童の保護、生計同一関係など)を満たしているかどうか、また、前年の所得などを確認し、所得制限に該当するかどうかを判定します。

※提出がない場合には、6月分以降の手当が受けられなくなりますので、ご注意ください。
※提出時、現在の受給者より配偶者の前年所得が多い場合、受給者を変更する必要があります。

提出書類

- **児童手当現況届(全受給者)**
 - **受給者(保護者)の健康保険証の写し**
 - **その他の必要書類**
・ 平成27年1月1日現在、三次市に住所がなかった受給者↓「平成27年度児童手当用所得証明書」
- ※平成27年1月1日現在、住民登録していた市区町村から取り寄せてください。
- ・ 受給者が児童と別居している場合↓「児童の属する世帯全員の住民票の写し」

- **受付期間**
6月1日(月)～6月30日(火)
8時30分～17時15分
※土・日曜日を除く
- **受付場所**
女性活躍支援課または各支所

集中受付口を開設します

- **開設日**
① 6月26日(金) 19時まで受付
窓口を延長
② 6月27日(土) 8時30分から
17時15分まで休日窓口を開設
- **受付場所**
女性活躍支援課(東館2階)
【注】集中受付は、支所では行いません。



- **女性活躍支援課育児児支援係**
☎(0824)6216148
☎(0824)6216300

平成27年度

放課後児童クラブ夏休みの入会申し込みを受け付けます

希望する方は、子育て支援課・各支所にある申込書に必要事項を記入し、関係書類を添えて提出してください。

放課後児童クラブとは…

保護者が就労などで昼間家庭にいない小学生を対象に、放課後や土曜日、春・夏・冬休みなどの学校休業日に、家庭に代わる生活の拠点として遊びを中心とした活動を行い、安全で心身ともに健全に育つための支援を行う場です。

●受付場所 **子育て支援課または各支所**

●受付期限 **6月26日(金)まで** ※土・日曜日、祝日を除く、8時30分～17時15分

【注】必ず期限内にお申し込みください。期限を過ぎて提出された方は、入会の決定が遅れます。申し込み多数の場合は、1～3年生までの児童が優先となります。

●市の窓口に応募が必要な放課後児童クラブ(運営主体：三次市)

小学校区	名 称	開設場所
三 次	三次小学校放課後児童クラブ	三次小学校内
十日市	十日市第1放課後児童クラブ	十日市児童館
	十日市第2放課後児童クラブ	十日市児童館
	十日市第3放課後児童クラブ	旧十日市コミュニティセンター内
	十日市第4放課後児童クラブ	十日市児童館
八 次	八次第1放課後児童クラブ	八次児童館
	八次第2放課後児童クラブ	八次集会所内
	八次第3放課後児童クラブ	三次総合卸センター内
	八次第4放課後児童クラブ	八次児童館
	八次ふれあい放課後児童クラブ	八次小学校内
神 杉	神杉小学校放課後児童クラブ	神杉小学校体育館内
酒 河	酒河放課後児童クラブ	旧酒屋保育所内
和 田	和田放課後児童クラブ	旧JA和田出張所内
吉 舎	吉舎放課後児童クラブ	吉舎児童館
三良坂	三良坂放課後児童クラブ	三良坂農村ふるさとセンター内
三 和	三和小学校放課後児童クラブ	三和小学校内
甲 奴	甲奴放課後児童クラブ	旧甲奴保育所内

☎ 子育て支援課保育係 ☎ (0824) 62-6147 ☎ (0824) 62-6300

行事のお知らせ

行事名	と き	と ころ	対 象	内容など	申し込み・問い合わせ先
離乳食講座	7月22日(水) 13:30～15:30	三次市生涯 学習センター 3階調理実習室	5カ月頃～18カ月頃 までの乳幼児を子育て 中の保護者	みんなで一緒に離乳食を作りながら、楽しく交流しましょう! 10人で締め切ります。 ・託児を行いますので、ご希望の方はお知らせください。 ・申込締切 7月15日(水)	健康推進課健康企画係 ☎ (0824) 62-6232 ☎ (0824) 62-6382
子育て相談	7月9日(木) 9:30～11:00	三次市福祉 保健センター 3階	乳幼児と その保護者	身体計測、離乳食、食事、歯とお口、育児のことなど、お気軽にご相談ください。	健康推進課健康推進係 ☎ (0824) 62-6257 ☎ (0824) 62-6382





エコキャップ運動にご協力ください!

■エコキャップ運動とは

ペットボトルキャップを回収して、再資源化事業者に販売することにより、得られた売却益を、開発途上国の子どものワクチン代として寄付をする運動です。

三次市では、平成26年度回収分から市内に工場がある有限会社フルカワにペットボトルキャップを売却し、その売却益を有限会社フルカワが直接「世界の子どもにワクチンを日本委員会」に寄付しています。

※キャップ回収についてのお願い

- ・清涼飲料水のペットボトルキャップのみ対象です。調味料のキャップは入れないでください。
- ・食品が付着していると異臭が発生しますので、簡単に洗浄してください。
- ・回収したキャップは市役所(環境政策課)か三次環境クリーンセンターに持参してください。大量の場合や、三次環境クリーンセンターへの持ち込みの場合は、事前にお知らせください。

平成26年度エコキャップ受け取り総数は、2,638kg(1,134,340個)でした。これはポリオワクチンにして1978.5人分、再資源化したことによる二酸化炭素削減量は8309.7kgです。

☎ 環境政策課 環境政策係

☎ (0824) 62-6136 FAX (0824) 62-6397



6月は環境月間

自然環境を守るために地域で、職場で、できることから始めましょう

自然環境を守るために私たちに何ができるのでしょうか。地域で、職場でできることから取り組みましょう。例えば、「蛍光灯を買いかえるとLEDにする」「近くへの移動は徒歩か自転車を利用する」「エアコンの設定温度を28℃にする」など、私たちがすぐにできる取り組みが大きな成果を生み出します。

絶対に許さない! 不法投棄

不法投棄を見かけたら

不法投棄を見かけたら最寄りの警察署、環境政策課業務管理係(三次環境クリーンセンター内)か各支所に通報してください。

※投棄者に注意することは大変危険ですのでやめましょう。



不法投棄は犯罪です!

罰則：5年以下の懲役または、1,000万円以下の罰金【廃棄物の処理および清掃に関する法律第25条】

☎ 環境政策課 業務管理係 ☎ (0824) 66-3449 FAX (0824) 66-3168

広告

**2時間
フリードリンク**
生ビール 焼酎
ハイボール 日本酒
梅酒 ソフトドリンク

Beer Party

ビュッフェスタイル

大人 **3,900円** 税別

小・中学生 **2,000円** 税別

開催時間 **18:30~20:30**

会場 **グランラセーレ三次**
三次市十日市南1-5-5

全席予約指定席
参加ご希望の方は、前日までにご予約ください

※大人券1枚につき、小・中学生2名様までのご利用も可能です。

☎(0824)62-1234

Beer Party 開催スケジュール

6月	19日(金)・20日(土)・22日(月)・23日(火) 26日(金)・30日(火)
7月	6日(月)・7日(火)・9日(木)・10日(金)・11日(土) 13日(月)・14日(火)・16日(木)・17日(金) 19日(日)・20日(月)・23日(木)・24日(金) 27日(月)・28日(火)
8月	1日(土)・6日(木)・7日(金)・8日(土)・9日(日)
9月	3日(木)・4日(金)・5日(土)・7日(月)・8日(火) 10日(木)・11日(金)・12日(土)・14日(月)・15日(火)

※満席の場合、ご予約をお断りさせていただく場合がございます。
※都合により開催日を変更させていただく場合がございます。



一般

人権擁護委員の
委嘱

1月1日付で、次の方が、
法務大臣から人権擁護委員を
委嘱されました。

●担当地域 作木

●名前

足利 悦子さん【新任】

問 広島法務局三次支局

☎・FAX

(0824)6215070

「特別永住者証明
書」や「在留カ
ード」への切り替え
はお済ですか

外国人登録証明書は、特別
永住者証明書または在留カ
ードに切り替えが必要です。

●対象者

特別永住者

次回確認(切り替え)申請
期間の始期が平成27年7月
8日までの方

永住者

在留資格が永住者で外国人
登録証明書をお持ちの方

●申請期限

平成27年7月8日

●申請場所

特別永住者は市民課が各支所
永住者は広島入国管理局

問 市民課市民窓口係

☎(0824)6216138

FAX(0824)6312809

中学校用
教科書展示会

平成28年度から中学校で使
用する教科書の採択に当た
り、教科書見本の展示会を開
催します。子どもたちが学ぶ
教科書をご覧いただき、ご意
見・ご感想をお寄せください。

●とき

6月19日(金)～
7月3日(金)10時～20時
※月曜日をのぞく。

●ところ

市立図書館(中央館)
問 学校教育課教育指導係

☎(0824)6216187

FAX(0824)6216288

競争入札参加資
格審査・小規模修
繕契約希望者登録
制度の追加申請を
受け付けます

平成27・28年度に発注する
「建設工事」、「測量・建設コ
ンサルタント等業務」、「物品

購入、修繕および役務の提供
等業務」の競争入札に参加を
希望される方と、「小規模な
修繕工事や役務の提供業務の
請負契約」を希望される方の
追加申請を受け付けます。

●申請期間

7月6日(月)～10日(金)
※土日・祝日をのぞく、9時～12時
13時～16時に受け付けます。
【注】申請書類は持参のみ受け付け
ます(郵送不可)。

●有効期間

資格認定の日～
平成28年度末日

※ただし、平成29年度においてもそ
の年度における資格が認定される
日までは有効とします。

●申請方法

所定の申請書と添付書類を
提出してください。

※詳しくは、市ホームページをご覧
ください。

申請・問 財政課契約係

☎(0824)6216141

FAX(0824)6216235

業務用の計量器
(はかり)は、定期
検査が必要です!

●検査日時・会場

7月7日(火)

13時～14時

作木山村開発センター

15時～16時

7月8日(水)
布野生涯学習センター

9時～11時30分

君田生涯学習センター

13時～16時

7月9日(木)
三次市役所三和支所

9時～11時30分

三次市役所吉舎支所

13時～14時30分

三次市役所三良坂支所

問 一般社団法人

広島県計量協会

☎(082)25517386

FAX(082)25517568

テント用品等を
貸し出します

無料

キャンプ、学校行事、PT
A活動、体験活動などで使用
するテント、鍋などを貸し出
します。事前申し込み
ください。



●対象者

三次市内在住の個人や団体

●貸出期間

6月～11月

●貸出備品

ドーム型テント

三角テント

18張り

5張り

土地の造成・改変
を行う場合、事前
に文化財の協議
をお願いします

文化財は地域の歴史・文化
などを正しく理解し、今後の
文化を発展させるための基礎
となる貴重なものです。

家屋などの新築、土地の造
成、ほ場の整備、森林伐採に
よる搬出道の設置など、土地
の掘削や改変を伴う開発行為
を行うときは、事前に協議を
お願いします。

問 文化と学びの課

文化学習係

☎(0824)6216191

FAX(0824)6216288

イベントテント

(ワンタッチ型) 2張り

行事用大型テント 3張り

大鍋 5個

飯ごう4合炊き 28個

食器 お椀 110枚

食器 お皿 110枚

※紛失、破損された場合は、同等の
物品を弁償していただきます。

問 文化と学びの課

文化学習係

☎(0824)6410092

FAX(0824)6410067

一般

補助・支援

福祉

医療保険

募集



財産管理課からの お知らせ

◆地籍調査業務の事務所移転 について

市役所の組織変更に伴い、地籍調査担当（財務部財産管理課）の事務所を次のとおり移転します。大変ご迷惑をおかけしますが、ご理解とご協力をお願いします。

移転先

三次市布野支所
〒728・0201
三次市布野町上布野
1196番地1

業務開始予定日

平成27年7月6日

◆山林部の土地境界を 保全しましょう

山林部の土地所有者の不在化や高齢化に伴い、山林部の土地境界が不明になりつつあります。市では、土地境界の保全と後年の地籍調査事業の資料を整備していくため、「**三次市地籍先行調査事業**」を実施します。

※地籍調査事業が未実施の地区で、地域からの要望に基づいて行います。

☎ 財産管理課用地地籍係

☎・FAX

(0824)6415777

※7月3日まで

☎(0824)5417277
FAX(0824)5412429
※7月6日以降

補助・支援

がんばるまちづくりを応援！ がんばるまちづくり支援 事業の活用を

過疎や少子高齢化などによる様々な地域課題の克服や、地域資源を生かした地域活力の創造など、市民の皆さんが中心となって取り組まれる事業に対し、補助金を交付します。

がんばる地域支援事業 (ソフト事業)

●補助対象となる事業
新たに作り組む公益的業務で、三次市内で行われることなど

●補助金交付対象となる団体
三次市内に事務所または事業所がある特定非営利活動法人(NPO法人)および任意の団体、または、それら2団体で組織する規約・会計を有する団体 など

●補助率
補助対象事業経費の3分の2以下

●補助限度額
上限50万円

がんばる地域・産業施設 整備支援事業(ハード事業)

●補助対象となる事業
新たに作り組む事業で、地域活性化や地域づくりに寄与する公益的業務を行うために必要な施設の整備事業

●補助金交付対象となる団体
三次市内に事務所または事業所がある法人格を有する団体、またはそれらの団体と共同体を組む団体(法人格を有しない団体を含む)であり、規約・会計を有する団体 など

●補助率
事業費の2分の1以内、4分の3以内

●補助限度額
上限2,500万円以内、7,500万円以内

※補助率・補助金の上限額は、事業の内容により異なります。

平成27年度 一次募集期間
6月15日(月)～7月17日(金)

☎(0824)6216395
FAX(0824)6216235

働く方の生活を応援 三次市生活応援・提携融資のご利用を！

市内勤労者の生活の安定を資金面から支援するための低利で利用しやすい融資制度です。

◆ 融資内容

制度名	利用条件	融資限度額	資金用途	融資期間	貸付利率	保証料率
三次市生活応援融資	○市内に勤務または居住している勤労者 ○前年度税込み年収150万円以上、600万円以下 ○勤続1年以上、居住年数1年以上	1人につき50万円	生活支援資金	5年以内	年1.55%	年0.70% または 年1.20% <small>※(社)日本労働者信用基金協会を利用</small>
三次市提携融資	○市内に勤務または居住している勤労者 ○前年度税込み年収150万円以上 ○勤続1年以上、居住年数1年以上	1世帯につき500万円	住宅建設関連教育資金	10年以内	年1.75%	
		1世帯につき200万円	冠婚葬祭費 医療関連費 介護用品購入費 離職者支援 (倒産、リストラ等による)	5年以内		

※これ以外にも金融機関の貸付条件があります。審査の結果、ご融資できないなど、希望に添えない場合があります。

- 返済方法 元利均等月賦返済(半年賦償還併用可)
- 申し込み先 中国労働金庫三次支店 ☎(0824)63-4221

☎ 商工労働課商工労働係 ☎(0824)62-6171 FAX(0824)64-0172

福祉

補助犬(盲導犬)が 給付されます

(社)広島県視覚障害者団体連合会では、広島県から連合会が委託を受けて、盲導犬の給付(県内で1頭)を行っています。ご希望の方は、社会福祉課・各支所にある申請書でお申し込みください。

●対象

県内に1年以上居住し、今後も相当期間県内に居住することが見込まれる18歳以上の方で、身体障害者手帳の視覚障害1級か2級の交付を受けていること

※希望者が多数の場合は、調査・面接などの方法により選考

●申込締切 7月31日(金)

●申・問 社会福祉課障害者福祉係
☎(0824)65112051
FAX(0824)6216285

統合失調症の方の 家族学習会

統合失調症の方のご家族を対象に、病気や対応の仕方などを学習します。同じ悩みを

持つ者同士、気軽に集って交流しましょう。

●とき 7月9日(木)
11時30分～14時

●ところ コーギーガーデン
(大田幸町)

※三次市福祉保健センターに集合

●対象 統合失調症の方のご家族のみ

●内容 ランチと施設見学

●申込方法 7月6日(月)までに電話でお申し込みください。

●三次市障害者支援センター
☎(0824)6511131

●三次市障害者支援センター
☎(0824)6511132

障害者グループカウンセリング わかちあいの集い

この集いでは、参加者がみんなに聞いてみたいテーマを出し合い、思いを話し合います。言いっぱなし、聞きっぱなしの集いです。初めての方でも気軽に集って交流しましょう。

●とき 7月11日(土)
13時30分～15時30分

●ところ

三次市福祉保健センター
2階活動交流室

●三次市障害者支援センター
☎(0824)6511131

●三次市障害者支援センター
☎(0824)6511132

障害や生きづらさを 抱えている方の 「当事者のこぼし」

「仕事が続かない」「仕事をしたいけど自信がない」と思っていますか?
安心して就労、生活するために語り合しましょう。

●とき 6月15日(月)
13時30分～15時30分

●ところ ラウンジ笑花
(三次市十日市東五丁目
13番10号)

●テーマ 仕事をするために必要なこと

●対象者 生きづらさを抱えている方とその家族、障害者の就労に携わっている支援者

●参加費 100円(お茶代)

●申込方法 電話かFAXでお申し込みください。

●申・問 備北障害者就業・生活支援センター
☎(0824)6311896

●三次市障害者支援センター
☎(0824)6311897

2015障害者 フライングディスク競技大会 inみよし

フライングディスク競技は、いつでも、だれでも、安全にできるスポーツです。こ

の大会に参加して、健康維持、体力増進、機能回復を図るとともに、交流を深め、楽しい一日を過ごしましょう。

●とき 8月2日(日)
10時～15時30分(予定)

●ところ みよし運動公園
みよしドーム
(屋内テニスコート)

●参加資格 障害をお持ちの方で、次のいずれかに該当する方※年齢制限はありません。

・三次市内に在住または勤務している方

・三次市内の障害者施設に入所または通所している方

・庄原市内か安芸高田市内の障害者施設に入所または通所している方

●参加費 無料

●応募締切 7月10日(金)

●申・問 社会福祉課障害者福祉係
☎(0824)65112051

●三次市障害者支援センター
☎(0824)6511131

●三次市障害者支援センター
☎(0824)6511132

戦没者等の ご遺族の皆様へ

今年、戦没70周年にあたり、戦没者等のご遺族に対し

て国として改めて弔意を表すため、第10回特別弔慰金が支給されます。

●支給対象者

戦没者等の死亡当時のご遺族で、平成27年4月1日において、恩給法による公務

扶助料や戦傷病者戦没者遺族等援護法による遺族年金等を受ける方(戦没者の妻等)がない場合に、次の

1から5の先着順位のご遺族一人に支給されます。

1 弔慰金を受給している方

2 戦没者等の子

3 戦没者等と生計関係を有していた方のうち、戦没者等と姓が同じである①父母②

孫③祖父母④兄弟姉妹

4 右記3以外の①父母②孫③祖父母④兄弟姉妹

5 右記1から4以外の戦没者等の3親等内の親族

●支給内容 額面総額25万円(年5万円を5年間)の記名国債

●請求期限 平成30年4月2日まで(期限を過ぎると時効により請求できなくなります。)

●受付場所 社会福祉課(本館2階)または各支所

●受付場所 社会福祉課(本館2階)または各支所

医療保険

後期高齢者医療制度 窓口等での負担割合見直しのお知らせ

医療機関の窓口で支払う自己負担の割合は原則**1割**です。

ただし、現役並み所得者※1は**3割**になります。一部負担金の割合は、前年の所得をもとに毎年8月1日に見直します。

※1「現役並み所得者」…住民税課税所得（総所得金額から社会保険料控除など各種所得控除を差し引いた金額）が145万円以上の後期高齢者医療制度の被保険者や、その方と同じ世帯にいる被保険者

基準収入額適用申請で1割負担に

住民税課税所得が145万円以上でも、次のいずれかの条件を満たす方は、基準収入額適用申請をしていただき、認められると申請月の翌月から1割負担になります。

※該当すると思われる方には、6月中旬に申請手続きの案内を送付します。

●後期高齢者医療制度の被保険者が1人の場合

⇒総収入額が383万円未満

※ただし、383万円以上でも同じ世帯の中に70歳から75歳未満の国民健康保険または会社の健康保険などの加入者がいる場合は、その方と被保険者の総収入額520万円未満

●後期高齢者医療制度の被保険者が2人以上いる場合

⇒総収入額が520万円未満

負担割合の判定

毎年8月1日に負担割合の判定を行います。また、世帯構成の変更等があった場合も負担割合の判定を行います。負担割合に変更があった場合は、新しい被保険者証をお送りします。

平成26年8月～平成27年7月の負担割合 ⇒ 平成25年1月～12月の収入※2や所得により決定
平成27年8月～平成28年7月の負担割合 ⇒ 平成26年1月～12月の収入や所得により決定

※2「収入」…所得税法上の収入金額（退職所得に係る収入金額を除く）で、必要経費や公的年金控除などを引く前の金額

☎ 市民課保険年金係 ☎ (0824) 62-6134 FAX (0824) 63-2809

※請求手続きの際は、戦没者の名前・死没日・当時の家族と現在の状況などを聞き取ります。請求順位によって戸籍など各書類が必要になります。

特別弔慰金についてのQ&A

Q 戦没者等の死亡後に生まれた孫は、支給対象になりますか？

A 戦没者等の死亡当時のご遺族（三親等内）を対象にしていますので、戦没者等が死亡後に生まれた方は対象になりません。

問 社会福祉課社会福祉係

☎ (0824) 62-6146
FAX (0824) 62-6285

国民年金保険料の免除等の申請はお早めに

経済的な理由などで国民年金の保険料を納めることが困難な場合には、前年所得に基づき、保険料が全額または一部免除となる制度や、納付猶予となる制度があります。いずれも、申請し、承認を受ける必要があります。

●承認期間 7月～翌年6月 ※一定期間内に申請すれば、さかのぼって承認されます。

申請に必要なもの

- 失業したことにより申請する方
⇒雇用保険受給資格者証または雇用保険被保険者離職票
- 平成27年1月2日以降に転入された方
⇒前年の所得が記載された課税（非課税）証明書または源泉徴収票が必要な場合があります。
- 平成26年度に全額免除、若年者納付猶予を継続承認された方
⇒申請は不要

ゆとりができたなら「追納」を

保険料免除、若年者納付猶予、学生納付特例として承認された期間の保険料は、10年前までさかのぼって納めること（追納）ができます。年金額を満額に近づけるために、できるだけ追納しましょう。

【注】保険料の免除若しくは納付猶予を受けた期間の翌年度から起算して、3年度目以降に保険料を追納する場合には、承認を受けた当時の保険料額に経過期間に応じた金額が加算されます。

免除・猶予の種類	免除（猶予）される保険料	承認後の保険料	保険料免除・納付猶予の所得の基準（以下の金額の範囲内）
全額免除／若年者納付猶予	15,590円	—	(扶養親族等の数+1) × 35万円 + 22万円
4分の3免除（4分の1納付）	11,690円	3,900円	78万円 + 扶養親族等控除額 + 社会保険料控除額等
半額免除（半額納付）	7,790円	7,800円	118万円 + 扶養親族等控除額 + 社会保険料控除額等
4分の1免除（4分の3納付）	3,900円	11,690円	158万円 + 扶養親族等控除額 + 社会保険料控除額等

※平成26年4月の法律改正により、2年1カ月前の月分までさかのぼって免除等の申請ができるようになりました。学生で国民年金保険料を納付することが困難な場合は、学生納付特例制度を利用してください。

※所得が表の所得基準を超えていても、失業などの理由で免除が承認される場合があります。

申請・問 日本年金機構三次年金事務所（国民年金課） ☎ (0824) 62-3107
市民課保険年金係 ☎ (0824) 62-6134 FAX (0824) 63-2809



募集

税務職員採用試験

●受験資格

■平成27年4月1日において、高等学校か中等教育学校を卒業した日の翌日から起算して3年を経過していない方(平成24年4月1日以降に卒業した方)および平成28年3月までに高等学校か中等教育学校を卒業する見込みの方

■人事院が1に掲げる者に準ずると認める方

●試験の程度 高校卒業程度

●第1次試験

●試験日 9月6日(日)

●試験地 鳥取市・松江市・岡山市・広島市・山口市

●試験種目 基礎能力試験・適性試験・作文試験

●合格発表日 10月8日(木)

※第2次試験は、第1次試験合格通知にあわせて通知

●応募方法

インターネットで専用アドレスから

<http://www.jinji-shiken.go.jp/juken.html>

申込書を郵送か持参

第1次試験地を管轄する人事院地方事務局に提出

※採用を希望する地域の試験を全国どこでも受験できます。

●応募期間

インターネット申し込み

6月22日(月)9時～

7月1日(水)

郵送または持参による申し込み

6月22日(月)～6月24日(水)

※最終日までの消印有効

●資料請求・問

広島国税局総務部

人事第二課試験研修係

〒730・8521

広島市中区上八丁堀6・30

☎(082)221-9211

三次税務署総務課

☎(0824)621-2721

診療所の医師募集

●職種 医師

●勤務時間

8時30分～17時15分(応談可)

●休日 土・日・祝日・年末年始(応談可)

●募集人数 若干名

●雇用形態 常勤の勤務医のほか、嘱託医や指定管理者

制度による診療所の経営も

可能

●その他 医師住宅あり

※地域医療や田舎暮らしに関心のある医師をご存知の方は、情報提供をお願いします。

問 健康推進課健康企画係

☎(0824)621-6232

FAX(0824)621-6382

平成27年度

広島県調理師試験

●試験日

8月20日(木)14時～16時

●試験会場

学校法人安田女子大学

9号館

●願書受付期間

6月8日(月)～6月19日(金)

※最終日までの消印有効

受験案内配布・応募・問

【広島県】

健康福祉局健康対策課

☎(082)5131-3076

【三次市】

市民課保険年金係

☎(0824)621-6134

FAX(0824)631-2809

※市民課では三次市在住者のみ応募を受け付けます。

備北地域活動栄養士会 会員募集

備北地域活動栄養士会で最新の情報を入手し、資質向上

と交流を深めましょう。

●対象 三次市・庄原市に

お住まいで栄養士・管理栄養士の資格をお持ちの方、

●研修 年4回

●活動内容 市が依頼する事業など

●会費 1,000円/年

●問 健康推進課健康企画係

☎(0824)621-6232

FAX(0824)621-6382



広島県立三次 高等技術専門学校

◆平成27年10月在校生募集

●募集訓練科

介護サービス科

●募集定員 20人

●訓練期間 6ヵ月

●応募期間 7月3日(金)～8月20日(木)

●選考日 9月3日(木)

※年齢制限はありません

※雇用保険受給者で、公共職業安定所(ハローワーク)の指示によって入校した人には、訓練終了日までに受給期間が延長されるほか、諸手当が支給されます。

※見学はいつでもできます。希望の方は、事前に連絡してください。詳しくは、お問い合わせください。

◆体験入学参加者募集

自動車整備・板金溶接・建築大工・介護の仕事体験をしてみませんか。

就職相談も受け付けます。

●とき

7月30日(木)9時～12時

●ところ 広島県立三次高等

技術専門学校

(三次市十日市南6丁目14・1)

●対象者 中学校、高等学校

の生徒や一般求職者、進路

指導担当者

●応募期間

7月6日(月)～7月17日(金)

●応募方法

所定の参加申込書を提出

●問 三次高等技術専門学校

三次市十日市南6・14・1

☎(0824)621-3439

FAX(0824)631-6888

放送大学 10月生募集

平成27年度第2学期(10月入学)の学生を募集します。放送大学はテレビ等の放送やインターネットを通して学ぶ通信制の大学です。心理学・福祉・経済・歴史・文学・自然科学など、幅広い分野を学べます。

●出願期間

6月15日(月)～9月20日(日)
※資料を無料で差し上げますので、電話か放送大学のホームページから請求してください。

●放送大学広島学習センター

☎(082)24714030
☎(082)24714461

●河川サポーター募集

●募集人員 若干名

●任期

7月1日～平成28年6月30日

●対象 象(次のすべてに該当する方)

- ・河川に接する機会が多く、河川愛護に関心を持つ満20歳以上の方
- ・活動範囲から、おおむね5km以内に居住の方
- ・ボランティアで河川に関する情報を提供していただける方

●主な活動内容

日常生活の中での川に関する身近な情報(川の環境、堤防の損傷、地元の見聞等)を河川管理者に伝えること

※すべて任意の活動で、活動に義務を求めものではありません。

●活動範囲

江の川、馬洗川、西城川、神野瀬川、灰塚ダムの三次河川国道事務所管理区内

●手当等 支給なし

●応募方法

三次河川国道事務所にある応募用紙に必要事項を記入し、郵送、FAXまたはメールで提出
※応募用紙は、三次河川国道事務所のホームページからダウンロードできます。

●応募締切

6月19日(金)必着

●応募・問 国土交通省三次河川国道事務所占用調整課

〒728-0011
三次市十日市西6-2-1
☎(0824)6314121 (代)

☎(0824)6313132
✉info-miyoshi@cgr.milt.go.jp

●富士山へ登ろう！
参加者募集

世代間交流と青少年の健全育成を目的として、世界文化遺産に登録された富士山(標高3,776m)に登ります。登頂の感動を共に味わいませんか。

●とき

7月19日(日)～21日(火)2泊3日

●集合場所

みよしまちづくりセンター

●対象

小学校6年生以上

●定員

20人

●参加費

4万円

●申込締切 6月22日(月)

●富士山へ登ろう実行委員会

事務局
☎090-4146-9182 (渡辺)

●県営住宅
入居者募集

●募集住宅

三次市内の県営住宅のうち、新たに空家が生じた住宅

●受付期間

6月23日(火)～6月25日(木)

※最終日までの消印有効

●受付時間

8時30分～17時

●受付機関

広島県ビルメンテナンス協同組合県営住宅管理グループ

●応募・問 広島県ビルメンテナンス協同組合県営住宅管理グループ

三次市十日市中2-3-36
向田ビル1階
☎(0824)6216575

※詳しくは、6月16日(火)から配布される申し込みのしおり・募集一覧をご覧ください。



●三次市委託職業訓練講座

就職活動中の市民の皆さんと市内事業所にお勤めの方を対象とした訓練講座です。

●受講料：無料 ※ただし、講座によってはテキスト代等が別途必要です。

講座名	期間	時間	定員(人)	内容
接遇対応訓練講座(人の接し方)	7/1	水	13:00～17:00	15 マナーとは、接遇とは、サービスとは何かを学び、自分自身の印象管理を整える講座
接遇対応訓練講座(ビジネススキルの基本)	7/22	水	13:00～17:00	15 電話対応のスキルアップとビジネス文書の基本を習得する講座
日商簿記2級受験準備講座	7/2～11/12	月・木	18:30～21:00	15 日本商工会議所主催の簿記2級の取得をめざす講座(試験日:11/15、会場:商工会議所)
Jw-Cad講座	7/8・15・22	水	13:00～17:00	15 無料で入手できるJWCADを利用するために、ダウンロードから図面操作、作図編集の基本操作、簡単な図面の作成ができるようになるまでの技術を習得する講座

●一般職業訓練講座

※時間は変更になる場合があります

講座名	期間	時間	定員(人)	受講料()は会員価格
中間管理職研修(実践リーダーシップ向上研修)	7/6-7	月・火	9:00～16:00	15 20,000円(18,000円)※昼食費込
中間管理職研修(コンプライアンス講座)	7/16-17	木・金	9:00～16:00	15 20,000円(18,000円)※昼食費込
監督者訓練第2科(改善の仕方)	7/9-10	木・金	9:00～16:00	15 19,000円(16,000円)※昼食費込
Word&Excel応用コース	7/14～8/25	火・木	13:00～15:00	10 14,000円※テキスト代別
Word応用コース	7/14～30	火・木	13:00～15:00	10 8,000円※テキスト代別
シニアパソコンコース	7/17～31	月・水・金	13:00～16:00	10 10,000円※テキスト代別
Web土曜コース	7/11・18・25	土	13:00～17:00	10 9,000円※テキスト代別
Webデザインコース	7/6～8/10	月・木	18:30～20:30	10 13,000円※テキスト代別

●応募・問 広島北部地域職業訓練センター(三次市職業訓練センター) ※定員になり次第、受け付けを締め切りますのでご了承ください
☎・☎(0824)62-8500 ✉info@nhvtc.ac.jp 🌐http://www.nhvtc.ac.jp/

平成27年度 狩猟免許試験

試験日	免許の種類	応募締切	定員	試験会場
7月 8日(水) 13時～	わな猟	6月26日(金)	50人	三原市久井公民館
7月17日(金) 9時～	わな猟、第一種銃猟、 第二種銃猟	7月 7日(火)	80人	広島県福山庁舎第1庁舎
7月26日(日) 9時～	網猟、わな猟、第一種銃猟、 第二種銃猟	7月16日(木)	120人	広島県庁本館6階
7月31日(金) 13時～	わな猟	7月21日(火)	50人	広島県三次庁舎第3庁舎
8月11日(火) 9時～	わな猟、第一種銃猟、 第二種銃猟	7月31日(金)	80人	庄原市ふれあいセンター
8月20日(木) 13時～	わな猟	8月10日(月)	50人	広島県呉庁舎第2庁舎
8月26日(水) 9時～	わな猟、第一種銃猟、 第二種銃猟	8月14日(金)	70人	広島県東広島庁舎会議棟
9月 1日(火) 9時～	網猟、わな猟、第一種銃猟、 第二種銃猟	8月21日(金)	120人	広島県庁本館

- 試験内容** 知識試験(法令・鳥獣および猟具に関する知識)、適性試験(視力・聴力・運動能力)、技能試験(鳥獣の判別や猟具の取り扱いなど)
- 対 象** 広島県に住所があり、満20才以上で新規にまたは種別の異なる狩猟免許を取得したい方
- 応募方法** 応募締切までに狩猟免許申請書等を提出

応募・問 広島県環境県民局 自然環境課 野生生物グループ
〒730-8511 広島市中区基町10-52 ☎(082) 228-2111 内線2933)

広島県猟友会による「狩猟免許(初心者)講習会」受講者募集

狩猟免許試験の合格をめざす方にお勧めの講習会です。

と き	と ころ	講習内容	定 員
6月28日(日) 9時30分～15時30分	三原市久井公民館	わな猟	40人
7月 4日(土) 9時30分～16時	広島県福山庁舎 第3庁舎	わな猟 第一種銃猟、第二種銃猟	60人
7月12日(日) 9時30分～16時	広島ビックウェーブ	わな猟 第一種銃猟、第二種銃猟	60人
7月20日(月) 9時30分～15時30分	広島県立みよし公園カルチャーセンター	わな猟	40人
7月25日(土) 9時30分～16時	庄原市ふれあいセンター	わな猟 第一種銃猟、第二種銃猟	60人
8月 9日(日) 9時30分～15時30分	呉市総合体育館オークアリーナ	わな猟	40人
8月16日(日) 9時30分～16時	東広島市中央生涯学習センター	わな猟 第一種銃猟、第二種銃猟	60人
8月22日(土) 9時30分～16時	広島市安佐北区民文化センター	わな猟 第一種銃猟、第二種銃猟	60人

- 応募締切** 各受講日の1週間前 ※定員になり次第、締め切ります。
- 応募方法** FAXか郵送でお申し込みください。※受講料7,000円が必要です。
- 応 募 先** 一般社団法人広島県猟友会 〒730-0012 広島市中区上八丁掘8-23 林業ビル9階
☎(082) 227-7890 ☎(082) 227-7895

☎ 農政課農林振興係 ☎(0824) 62-6163 ☎(0824) 64-0172





奥田元宋・小由女美術館企画展

デビュー20周年記念

島田ゆか絵本原画展

幅広い世代からの人気を誇る代表作『バムとケロ』の絵本シリーズで知られる島田ゆか。洗練された色彩感覚と細密画のようなタッチで海外でも注目を集めるその絵画世界を、絵本原画やスケッチ等によって紹介します。

- ▶ **と き** 7月1日(水)～8月23日(日) ※休館日: 7月8日(水)
- ▶ **開館時間** 9時30分～17時(入館は閉館の30分前まで)
- ※ 7月2日(木)・31日(金)は満月のため21時まで開館時間を延長
- ▶ **入 場 料** 一般800(700)円 ペアチケット1,500円
高校・大学生400(300)円

※()内は20名以上の団体および前売り ※ペアチケットは一般男女のペアが対象 ※中学生以下、身体障害者手帳など所持者は観覧料無料



「あの日からずっといっしょ」
©Yuka Shimada / Ojigi Bunny Inc. 2014

関連イベント

会期中、島田ゆか
サイン会を開催予定!

常設展

「奥田元宋・奥田小由女の世界」

日本画家・奥田元宋と人形作家・奥田小由女の代表作をお楽しみください。

満月ロビーコンサート「月に寄せるピアノの調べ」

- **と き** 7月2日(木) 14時～・19時～ 2回公演
- **出演者** おおしろ かなめ 大城 要(ピアノ)

《曲 目》
モーツァルト「トルコ行進曲」
ショパン「小犬のワルツ」
ドビュッシー「亜麻色の髪の乙女」
ベートーヴェン ピアノソナタ「月光」 ほか

ボランティアスタッフ募集!

奥田元宋・小由女美術館は、多くのボランティアの皆さんのご協力によって運営されています。受付・監視・環境美化、ガイド、広報、事務・イベント、呈茶の各グループの中から、自分に合った活動でボランティアができます。

☎ 奥田元宋・小由女美術館 ☎ (0824) 65-0010 ㊚ (0824) 65-0012

● **入館料** 一般800円(700円)、
学生400円(300円)、
中学生以下無料

● **休館日** 毎週水曜日(試行中)
(祝日・振替休日の場合、翌平日が休館)

● **開館時間** 10時～17時(入館は16時30分まで)

● **と き** 4月18日(土)～9月27日(日)

● **企画展** だんのうらいんぼうせつ 壇ノ浦陰謀説

● **企業展** だんのうらいんぼうせつ 壇ノ浦陰謀説

● **と き** 4月18日(土)～9月27日(日)

● **開館時間** 10時～17時(入館は16時30分まで)

● **休館日** 毎週水曜日(試行中)

● **と き** 4月18日(土)～9月27日(日)

● **企画展** だんのうらいんぼうせつ 壇ノ浦陰謀説

● **企業展** だんのうらいんぼうせつ 壇ノ浦陰謀説

● **と き** 4月18日(土)～9月27日(日)

● **開館時間** 10時～17時(入館は16時30分まで)

● **休館日** 毎週水曜日(試行中)

● **と き** 4月18日(土)～9月27日(日)

● **企画展** だんのうらいんぼうせつ 壇ノ浦陰謀説

● **企業展** だんのうらいんぼうせつ 壇ノ浦陰謀説

● **と き** 4月18日(土)～9月27日(日)

● **開館時間** 10時～17時(入館は16時30分まで)

● **休館日** 毎週水曜日(試行中)

● **と き** 4月18日(土)～9月27日(日)

● **企画展** だんのうらいんぼうせつ 壇ノ浦陰謀説

● **企業展** だんのうらいんぼうせつ 壇ノ浦陰謀説

● **と き** 4月18日(土)～9月27日(日)

● **開館時間** 10時～17時(入館は16時30分まで)

● **休館日** 毎週水曜日(試行中)

● **と き** 4月18日(土)～9月27日(日)

● **企画展** だんのうらいんぼうせつ 壇ノ浦陰謀説

● **企業展** だんのうらいんぼうせつ 壇ノ浦陰謀説

● **と き** 4月18日(土)～9月27日(日)

● **開館時間** 10時～17時(入館は16時30分まで)

● **休館日** 毎週水曜日(試行中)

● **と き** 4月18日(土)～9月27日(日)

● **企画展** だんのうらいんぼうせつ 壇ノ浦陰謀説

● **企業展** だんのうらいんぼうせつ 壇ノ浦陰謀説



人形館だより

作品紹介 母兵衛佐局・重仁親王

兵衛佐局は崇徳上皇の寵妃(特にかわいがっている女性)であり、重仁親王は兵衛佐局と崇徳上皇との間の子どもです。
崇徳上皇は保元元年(1156年)天皇に対して謀反を起こした罪により、讃岐へ流刑となってしまう。兵衛佐局は崇徳上皇につき従いともに讃岐へ流れますが、重仁親王は都へ残り京都の仁和寺で出家することとなりました。
この人形は、仁和寺における母兵衛佐局と息子重仁親王との別れの場面をあらわしています。母子が互いに身を抱き寄せあっています。兵衛佐局は旅装束をしており、一方の重仁親王の左ほほには涙が見えます。
崇徳上皇は「瀬を早み 岩にせかる 滝川の われても末に 逢はむとぞ思ふ」という小倉百人一首にある別れの歌で有名ですが、この別れでは後に親子が再会することはありませんでした。



vol.19



はらみちを美術館企画展

芝床光代 ボタニカルアート
詩画作品展

「元気を届けたい」
「喜笑楽で生きましょう」



詩画家芝床光代さんの作品を紹介しま
す。ポジティブに生きたいおもしろい詩、楽し
く生きたい願望の詩を一枚の絵にしています。

▶と き 6月7日(日)~7月5日(日)

※休館日:6月16日(火)

▶入場料 一般300円、高校生150円

※中学生以下、障害者手帳など所持者とその介助者
は無料

☎ 是らみちを美術館(君田温泉森の泉内)

☎(0824)53-7021 FAX(0824)53-2119

三良坂平和美術館企画展

平和の灯ろう展示

「平和の灯ろうコンテスト」
への応募作品をすべて展示し
ます。

▶と き

7月10日(金)~7月20日(月・祝)

※休館日:月曜日

▶開館時間 9時~17時 ▶入館料 無料



平和の集いでろうそくの灯された灯ろう

夏休みの工作教室 一針がねで昆虫を作ろう

●と き 7月26日(日)13時~

●講 師 森藤哲次(マロニエ美術教室主宰)

●定 員 小学生20人

●参加費 500円※事前にお申し込みください。

☎・☎ 三良坂平和美術館 ☎・FAX(0824)44-3214

吉舎歴史民俗資料館企画展

企画展 藁の文化史

しめ縄や蓑、草履など日常の生活用具とわ
ら細工の宝船などを展示しています。先人の
知恵と伝統の技による、多彩な藁の文化をぜ
ひご鑑賞ください。

▶と き 9月30日(水)まで

※休館日:月曜日(祝日は開館)

▶開館時間 10時~17時



常設展

広島県指定史跡「三玉大塚古墳」出土品・復元模型
吉舎町の山城「南天山城」「平松城」いずれも復元模型

☎ 吉舎歴史民俗資料館

☎・FAX(0824)43-2231

美術館あーとあい・きさ企画展

第3回新県美展巡回展
(第67回広島県美術展)

▶と き

7月15日(水)~19日(日)

▶開館時間 10時~17時

▶入場料

一般300円、
専門学校生・大学生150円

※高校生以下、障害者手帳など所持者と
その介助者は無料

▶内 容

絵画、彫塑、工芸、書、写真、デザイン、映像



☎ 美術館あーとあい・きさ ☎・FAX(0824)43-2231

三次市民ホールきりり開館記念

東京藝術大学学長 宮田亮平セミナー

ちょっと視点を変えることで、と
ても身近に存在するもの、それが「芸
術」だと思います。成功例や失敗例
などをとおして、皆さんに日々を楽
しむためのヒントを感じ取っていた
だきたいセミナーです。(宮田学長コメント)



宮田亮平さん

▶と き 7月18日(土) 14時30分~

▶ところ 三次市民ホール

▶入場料 無料 ※入場整理券が必要

▶申込方法 往復はがきに名前、住所、電話番号、未
就学児同伴で来場の場合は「託児希望」と記入し、
6月30日(火)【必着】までにお申し込みください。

☎・☎ 三次市民ホールきりり(休館日:水曜日)

〒728-0021 三次市三次町111-1

☎(0824)62-2222

みよし風土記の丘ミュージアム展覧会

子どもたちに贈る三次の夏休み
夏の特別企画展「海洋堂フィギュア展」

▶と き 7月1日(水)~8月30日(日)

展覧会関連行事 記念講演会

●と き 8月7日(金)

演題:「創るモノは夜空にきらめく星の数ほど無限にある」

●と き 8月9日(日)

演題:「フィギュアとアニメ・キャラクター」

展示解説会

●と き 7月19日(日) 8月9日(日)

アニメソング琴演奏会

●と き 8月1日(土)・2日(日)・15日(土)・16日(日)

学生美術作品展 ※会期中常時開催

グッズ・ショップ

※ガチャガチャをはじめ、フィギュアを中心に取り揃えています。

☎ みよし風土記の丘ミュージアム(広島県立歴史民俗資料館)

☎(0824)66-2881 FAX(0824)66-3106





たさか まこと 田阪 誠 絵画展

若年性パーキンソン病と向き合いながら独自の技法で「生きている証し」を表現し続けている田阪 誠さんの作品展です。絵画だけにこだわらないmacoryのオリジナル世界をお楽しみください。



ファッションI (2015.2)

▶と き 6月14日(日)~28日(日) 10時~16時

▶ところ 広島三次ワイナリー文化交流館

▶入場料 無料

※14日・21日・28日の13時~16時は、作者来館 ※体調により変更あり

☎ 田阪 誠絵画展実行委員会 ☎090-3177-4576 (久藤悦二)

三次市青少年体験活動補助事業 みなづき しぜんたんけんたい! 参加者募集

自然体験指導者の案内で、森の中でいろいろな遊びと工作やおやつ作りを体験します。

▶と き 6月27日(土) 13時~15時

▶ところ ほしはら山のがっこう (旧上田小学校)

▶対象 学校生活や発達などに悩みを抱えている児童生徒とその保護者

▶参加費 2,000円(保護者は不要)

▶主催 こえだくらぶ(自然体験・発達支援活動の会)

▶応募締切 開催日の2日前

▶持ってくるもの 水筒・おにぎり

☎ 甲・☎ こえだくらぶ 代表 小山 ☎090-7974-0709

✉ rie.mugen.jordan@docomo.ne.jp

悠久の自然の営み 幽玄の世界へ 君田町櫃田ホテル見まつり

清流、神之瀬川に舞うホテル、
幻想の灯、水面に、
草原に、夜空に

▶と き 6月27日(土)

15時~グラウンドゴルフ

18時~バザー など

▶ところ 君田沖の原農村公園

※例年7月上旬まで(時間は22時頃まで)ホテルを見ることができます。

☎ 甲・☎ 櫃田ホテル見まつり実行委員会

☎ (0824) 53-2643

中国やまなみ街道開通記念 尾道・三次・松江3都市交流親善囲碁大会

中国やまなみ街道の開通を記念し、囲碁を通じて3都市との一層の交流促進を図ります。

●と き 6月28日(日) 9時~

●ところ みよしプラザ ホール

●参加費【昼食代を含む】 2,000円(1,200円)

※()は大会に出場しない人

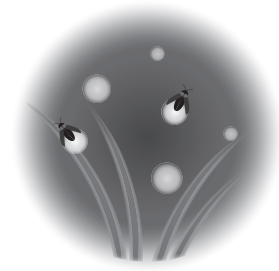
親善対局会

大会に出場しない人による親善対局会があります。囲碁愛好家の皆さん、お気軽に参加ください。

☎ 日本棋院三次支部 ☎ (0824) 62-5015

なひろだに 第10回ほたる祭り

琉球国太鼓やバザーなど楽しい催しものを企画しています。



▶と き 6月13日(土) 19時から

▶ところ 成広谷転作促進センター広場
(三和町羽出庭)

☎ ほたる祭り実行委員会 ☎ (0824) 52-3841

☎ 児玉 敏宅 ☎ (0824) 52-2307

第42回 みよし市民祭

【美術展】

▶と き 6月18日(木)~21日(日)

▶ところ 奥田元宋・小由女美術館 1階企画展示室
絵画・書 3階多目的室 工芸・写真

▶開催時間 9時30分~17時(最終日は午後4時まで)

【俳句大会】

▶と き 7月11日(土) 13時30分~

▶ところ 三次市民ホール・サロンホール

【短歌大会】

▶と き 7月12日(日) 13時30分~

▶ところ 三次市民ホール・サロンホール

☎ 三次市文化連盟三次支部(三次市民ホールきりり内)

☎ (0824) 62-2222 ☎ (0824) 62-2230

第30回 布野近郷神楽共演大会

布野町の横谷神楽団を含め近隣市町と石見の6団体による共演大会です。

地元の新鮮な食材を使ったバザーも行われます。大迫力の演舞をお楽しみください。



▶と き 6月27日(土) 18時開演(16時開場)

※雨天決行

▶ところ 布野運動公園

☎ 三次広域商工会青年部布野支部
(事務局:三次広域商工会布野支所)

☎ (0824) 54-2036





第26回 みよし市民納涼花火まつり

「躍進」と「中国やまなみ街道開通」をキーワードに、さまざまな人々が出逢い、つながりを築く「三次」の素晴らしさやアツキ思いを花火で表現します。

グランドフィナーレのワイドスターマインは圧巻です。

- ▶と き **7月18日(土)** 20時～21時30分 ※小雨決行、荒天時は8月22日(土)に延期
- ▶ところ **巴橋下流(十日市西・三次町)**



花火まつり個人協賛者席のご案内

ご協賛をいただいた方には、花火まつり観覧入場券(1口につき1枚)が進呈されます。

- 観覧会場 巴橋下流(十日市西 協賛者席エリア)
- 協賛金 1口1,000円 ※募集口数は先着300口(1人当り5口まで)
- 【注】当日・予備日とも中止による理由以外での返金はできません。
- 特典 1口で1人分のスペース(座布団・うちわ付)を利用可能
- 申込方法 6月15日(月)10時から三次市観光協会で受け付け
- ※初日(6月15日)は、窓口での受け付けのみとなります。
- ※小学生以上を1人分として取り扱います。幼児は保護者の膝の上で観覧できますが、席が必要な場合は別途お申し込みください。

☎・📠 第26回みよし市民納涼花火まつり実行委員会(三次市観光協会内)
三次市十日市南1-2-23 三次市交通観光センター1階 ☎(0824)63-9268 📠(0824)63-1179

第41回 三良坂祇園まつり

伝統行事「おごれんさん」行列や各種パレードのほか、夜市、ステージイベントなど、内容盛りだくさんです。



- ▶と き **7月11日(土)** 17時30分～
- ▶ところ **三良坂町商店街**

☎ 三良坂祇園まつり実行委員会(事務局:三次広域商工会)
☎(0824)44-3141 📠(0824)44-3390

第8回三次市文化連盟 北部三町文化交流会

北部三町(君田・布野・作木)の、各芸能団体による舞台発表のほか、書道や陶芸などの展示があります。ぜひ、ご来場ください。



- ▶と き **7月5日(日)** 午前9時45分～
- ▶ところ **布野生涯学習センター**

☎ 北部三町文化交流会実行委員会(布野町まちづくり連合会)
☎(0824)54-2119 📠(0824)54-2956

家族で楽しむ三次の夏休み! 第4回 子どもたちに贈る三次の夏休み

(ジョイント事業のお知らせ)

奥田元宗・小田女美術館と広島県立歴史民俗資料館の専任別企画展をご覧になった方に「ウェルカムサービス券」をプレゼント。市内協賛店にていろいろなサービスをお楽しみいただけます。



実施期間 : 平成27年7月1日(水)～8月30日(日)

- ◆広島県立歴史民俗資料館 海洋堂フィギュア展
- ◆奥田元宗・小田女美術館 島田ゆか絵本原画展

☎ 三次商工会議所
☎(0824)62-3125 📠(0824)63-5200

第26回やつぎ馬洗川まつり 「納涼大会」



- ▶と き **7月19日(日)** 17時～21時
- ※雨天・河川増水の場合は翌日20日(月・祝)に順延
- ▶ところ **八次親水公園「八次・すい・すい広場」**
- ▶駐車場 八次小学校グラウンド
- ▶駐輪場 馬洗川河川敷土手下指定場所(バイク・自転車のみ)

☎ 八次地区連合自治会 ☎・📠(0824)63-7604



■7月1日から児童相談所の全国共通ダイヤルが3桁に！

全国共通ダイヤル ☎「189」

子どもたちや子育てに悩む保護者のSOSの声をキャッチする、児童相談所への全国共通ダイヤルが覚えやすい3桁になります。

- 相談内容
 - ・児童虐待を発見した
 - ・子育てに悩んでいる
 - ・出産や子育ての相談

【注】 ・通話料がかかります。
 ・一部のIP電話からはつながりません。

※秘密は厳守し、専門家が対応します。

☎ 三次市女性活躍支援課 ☎ (0824) 62-6247 ☎ (0824) 62-6300

■就職に向けた

スキルアップ相談会 **無料**

と き	7月8日(水) 13時30分～15時30分
と ころ	ハローワーク三次 大会議室
対 象	15歳～39歳の方
内 容	自分に合った就職活動の方法などの相談に乗ります。 ※電話でお申し込みください。

☎ ひろしま北部若者サポートステーション ☎ (082) 516-6557

■年金・労働無料相談会 **無料**

障害年金をあきらめていませんか。職場のトラブルで困っていませんか。

このような疑問や悩みについて社会保険労務士がお答えします。

と き	7月8日(水) 13時30分～16時 ※毎月第2水曜日開催
と ころ	三次ふれあい会館(三次コミュニティセンター)
相談員	特定社会保険労務士 井上 澄子、道沖 りえ


※年金相談の方は年金定期便をご持参ください。

☎ 社会保険労務士井上澄子事務所 ☎ (0824) 62-0323

■障害者相談会 **無料**

行 事 名	と き	と ころ
「きこえ」に困っている人のための相談会 相談員 伊達元一郎(身体障害者相談員)	7月11日(土) 相談時間 9時～12時 ※要約筆記あり	三次市福祉保健センター1階相談室
知的障害の相談会 相談員 新元史子(知的障害者相談員) 連絡先 ☎090-2297-4546(新元)	7月18日(土) 相談時間 10時～12時 ※要予約	三次市福祉保健センター1階相談室
ピア・カウンセリング ピアとは仲間の意味です。同じ障害を持った仲間が、相談を受けています。 たとえば、病気(特に統合失調症など)との付き合い方・人との付き合い方・障害による悩み・障害による就職や恋愛の悩み・話を聴いて欲しい・育児・うつ病などの相談をしてみませんか。	随 時 ※要予約 カウンセリング時間 約1時間	三次市福祉保健センター 2階活動交流室 (またはご自宅へ訪問します)

☎ 三次市障害者支援センター ☎ (0824) 65-1131 ☎ (0824) 65-1132



「情報ストリート あっちこっち三次」放送中

CARP TIMESウエスタン・リーグ 中継ダイジェスト
中日ドラゴンズ戦(6月23日開催分)
放送日 6月27日(土) 13時～ ※6月23日が雨天の場合は中止

三次の話題満載！
月～金曜日 17時30分スタート
生放送 ▶ ニュース ▶ 特集 ▶ お知らせ ▶ 天気

三次市の番組
「市役所ほっとニュース」 **デジタル111Ch** 毎週水曜日～新内容
「広報みよし朗読の時間」 **デジタル121Ch** 毎月17日・18日 9時～

パソコン教室のお知らせ

締切日:開催日の5日前 定員:各10人

※受講料は無料ですが、テキスト代金が必要です。
 ※申込締切日前でも募集定員になり次第締め切らせていただきますのでご了承ください。

6月	吉舎会場	タブレット初心者コース 15日(月)～18日(木) 14時～16時
7月	十日市会場	パソコンネット実践コース 6日(月)～9日(木) 14時～16時
		タブレット活用コース 13日(月)～16日(木) 14時～16時

吉舎会場…吉舎生涯学習センター 十日市会場…三次市生涯学習センター
 ※パソコンはWindows8(アップグレード版)、タブレットはアップル社製iPadをご用意します。(パソコン・タブレットの持ち込みはご遠慮ください。)

お問い合わせ ☎ 728-0013 三次市十日市東5-19-1
 お申し込みは **株式会社三次ケーブルビジョン** ☎ **(0824) 65-2211**



行政相談委員の相談所 無料

総務省では、国や特殊法人の仕事についての苦情の解決やご意見・ご要望の実現に向けて、行政相談委員による相談所を開設しています。お気軽にご利用ください。

とき	ところ
6月17日(水)	9時～12時 三次市福祉保健センター
	10時～12時 君田保健センター
6月22日(月)	9時～12時 三次コミュニティセンター
6月25日(木)	14時～17時 八次コミュニティセンター
7月10日(金)	9時～12時 甲奴老人福祉センター
7月14日(火)	10時～15時 みわ保健センター
7月15日(水)	9時～12時 三次市福祉保健センター
	10時～12時 君田保健センター

※日程が変更される場合がありますので、ご利用の際はお問い合わせください。

☎ 総務省中国四国管区行政評価局
☎ (082) 228-6173 ☎ (082) 228-4955

消費生活相談 無料

消費生活に関する相談窓口として、消費生活センターを設置しています。トラブルが発生したときや、心配なときはご相談ください。

相談日	とき
毎週月・火・木・金曜日	9時～16時

※悪質商法の被害にあわないための出前講座を行っています。地域や団体でお気軽にご利用ください。

無料法律相談 無料

毎月弁護士による無料法律相談を行っています。事前予約のうえ、ご利用ください。

相談日	とき
6月18日(木)・7月2日(木)	13時～16時

☎ 市民課市民窓口係(消費生活センター)
☎ (0824) 62-6222 ☎ (0824) 63-2809

消費者の味方

断ったのに高額な「歴史の本」が送られてきたトラブル

■相談例

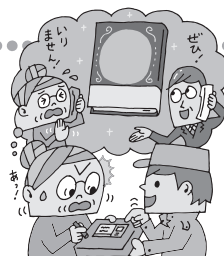
数日前、高齢の母が「昭和50年代の歴史のことがわかる楽しい本があるので買いませんか。値段は3万6千円です」と電話で勧誘された。母は「興味ありません」と断ったが、宅配便で書籍が送付され、受け取ってしまった。(80歳代 女性)

■ひとことアドバイス

- 注文や承諾をしていない商品が届いても、受け取る義務も支払う義務もありません。宅配業者に「受け取りません」と伝え、受け取りを拒否しましょう。受け取りを拒否しても宅配業者に迷惑はかかりません。
- 「確認が取れない荷物は受け取らない」というルールを、家族で作りましょう。

(独)国民生活センター「見守り新鮮情報」から

☎ 市民課市民窓口係(消費生活センター) ☎ (0824) 62-6222 ☎ (0824) 63-2809



三次警察署管内防犯組合連合会・三次警察署

☎ 三次警察署 ☎ (0824) 64-0110 ☎ (0824) 64-0116

地域安全ニュース

女性に対する犯罪にご注意ください！

これからの季節、女性が被害となる犯罪が増える傾向にあります。犯罪の特徴を知り、被害を未然に防ぎましょう。

平成26年中の女性対象犯罪の特徴

- ・ちかんや強制わいせつといった体を触られる被害が約3割。
- ・多発するのは午後6時から午後10時までの時間が多く、帰宅中に狙われることが多い。
- ・被害に遭いやすいのは路上で、発生約5割を占める。
- ・集合住宅などでは、エレベータ内や階段でも発生。

被害防止のポイント

- ・暗い夜道の一人歩きは特に注意！
- ・人が多いところでも背後に気配りを！
- ・自宅の戸締まりを確実にして、不用意にドアを開けない！
- ・県警ホームページの犯罪発生マップで身近に発生している犯罪を確認しましょう！

メールマガジンで会員の皆さんにいち早く犯罪発生情報などをお知らせします。携帯電話のバーコード読取機能を使って右のQRコードを読み取ってください。

27警察署のうち、特定の警察署のメールだけを受信するように設定することができます。また、情報種別については、「子ども・女性対象の事件、不審者情報」「防犯情報」「県警からのお知らせ」の3つから、受信するメールを自由に選択できます。



メールマガジン
会員登録



2015プロ野球公式戦

「広島東洋カープ 対 横浜DeNAベイスターズ」

- と き 7月8日(水) 18時試合開始(16時開門予定)
 - ところ 三次きんさいスタジアム
- 【注】試合当日までに入場券が完売した場合、当日券の販売はございません。

無料シャトルバスの運行

当日は球場周辺では渋滞が予想されます。時間に余裕をもってご来場ください。
 なお、みよし運動公園周辺駐車場には限りがありますので、無料シャトルバスをご利用ください。

無料シャトルバス運行表 ※7月8日のみ

コース	出発時刻
JR三次駅 ⇄ みよし運動公園	13時30分から随時運行
三次工業団地 ⇄ みよし運動公園(臨時駐車場)	15時から随時運行

美味しいグルメがいっぱい!

弁当・うどん・ラーメン・お好み焼き・からあげ・おつまみ・飲み物などの売店があります。

【注】球場内へのビンやカンなどの持ち込みは固くお断りします。

三次市プロ野球公式戦開催実行委員会

(事務局：地域振興部観光交流課内)
 ☎(0824) 64-0066 ㊚(0824) 62-6235

広島県立みよし公園へ行こう!

申・問 広島県立みよし公園
 (指定管理者:ミズノグループ)
 ☎(0824) 66-3366
 ㊚(0824) 66-3370



※詳しくは、ミズノグループのホームページをご覧ください。

ガーデニング教室

テーマは水を楽しむ「小さなビオトープ」

と き 7月3日(金) 14時~15時
 対 象 どなたでも 参加費 1人2,500円

広島県立みよし公園サマーフェスティバル2015

と き 7月19日(日) 10時~16時
 対 象 どなたでも

※イベント内容などの詳細は、決定順にホームページに随時掲載しますのでご確認ください。

ミズノ・スポーツ塾(走り方教室)

と き 7月23日(木)
 ・幼児の部(年中・年長) 17時~17時50分
 ・小学生の部(1~3年生) 18時~18時50分
 参加費 一人 800円



7月の主な行事

みよし運動公園(東酒屋町)	
☎(0824) 62-1994 ㊚(0824) 64-0344	
4日(土)	神杉招待少年サッカー大会 三次地区3種トレセン
5日(日)	中国トレセンリーグ 4種北支部リーグ戦
8日(水)	2015プロ野球公式戦「広島東洋カープVS横浜DeNAベイスターズ」 オータム・カップ北支部予選
11日(土)	全国高等学校野球選手権広島大会(第2日目) シティリーグ
12日(日)	広島県北部社会人サッカーリーグ 全国高等学校野球選手権広島大会(第3日目)
15日(水)	全国高等学校野球選手権大会(第4日目)
16日(木)	全国高等学校野球選手権大会(第5日目)
18日(土)・19日(日)	十日市サッカースポーツ少年団交歓会
20日(月・祝)	広島県3種トレセン U-15・14・13 第43回 県北中学校ソフトテニス大会
24日(金)・25日(土)	広島県中学校総合体育大会ソフトテニスの部 三次市予選会
25日(土)	広島県中学校総合体育大会備北地区予選(サッカー) 第17回三次議会議長杯中国野球大会
26日(日)	第17回三次議会議長杯中国野球大会 地区陸上大会兼中総体備北地区予選会 4種北支部リーグ戦

酒屋体育館(東酒屋町)	
☎(0824) 62-1994 ㊚(0824) 64-0344	
12日(日)	第5回全国ママさんバレーボール冬季大会北支部予選会

三次市営球場(西酒屋町) ☎・㊚(0824) 64-1527	
5日(日)・12日(日)	第35回広島県軟式野球連盟三次支部長旗争奪軟式野球大会
12日(日)	広島県知事旗第19回広島県壮年軟式野球大会三次地区予選大会
18日(土)・20日(月・祝)	第35回広島県教育事業団学童軟式野球大会 三次地区予選大会
19日(日)・26日(日)	第38回西日本軟式野球大会三次地区予選大会
25日(土)・26日(日)	第17回三次市議会議長旗争奪中学校軟式野球大会

カーター記念球場(甲奴町) ☎(0847) 67-3532	
12日(日)	第35回広島県教育事業団学童軟式野球大会 甲奴地区予選大会

広島県立みよし公園(四拾貫町)	
☎(0824) 66-3366 ㊚(0824) 66-3370	
3日(金)	ガーデニング教室
4日(土)	ママさんリーグバレーボール大会予選リーグ きんさいフットサルリーグ2015 Super Sports XEBIO広島県フットサルリーグ2015
5日(日)	第29回広島県年齢別室内夏季水泳競技大会兼 JOCジュニアオリンピック夏季大会予選会
11日(土)	第20回ミズノ杯エンジョイ!卓球大会 きんさいフットサルリーグ2015
12日(日)	第1回ソフトバレーボール交流会in三次
14日(火)	第80回ミズノ杯パークゴルフ大会
18日(土)	ママさんリーグバレーボール大会決勝大会
19日(日)	広島県立みよし公園サマーフェスティバル2015 県北フットサルリーグ2015
20日(月・祝)	第33回北部支部バレーボール祭(中学生の部)
21日(火)	PGともえ会月例会
23日(木)	ミズノ・スポーツ塾(走り方)
24日(金)	第64回広島県中学校総合体育大会 (バレーボールの部) 三次予選会 三次市パークゴルフ協会月例会
25日(土)	第27回全国家庭婦人バレーボールいそじ大会広島県予選会
26日(日)	全日本大学フットサル大会

広告

過払い金請求・借金問題

やくも法務事務所

にお任せ下さい!

ご相談は無料です!

ご自宅もしくはご希望の場所での無料個別相談も可能です!

消費者金融・信販会社・クレジットカードのキャッシングをご利用されていた方は払い過ぎた利息があるかもしれません。

ご相談のご予約はこちら【通話料無料】

いつでも受付中! 0120-892-095 (9:00~21:00 土・日・祭日も可)

女性専用ダイヤル 0120-892-195 (9:00~18:00 平日)

やくも 司法書士 法務事務所

司法書士 石井徳樹 (鳥取県司法書士会所属 認定番号第 612012号)
 米子市加茂町2丁目180番地 国際ファミリープラザ 608号
 TEL.0859-30-4242
※司法書士法第3条1項の範囲内に限ります。※手続きを依頼される場合は費用が発生します。※紛争の価額が140万円以下のものに限ります。

人口の動き

6月1日現在(前月末日集計)
()は対前月比※外国人を含む

人口総数	54,936人(-17人)
男	25,958人(-1人)
女	28,978人(-16人)
世帯総数	23,684世帯(+11世帯)

4月の求人・求職状況 ハローワーク三次

月間有効求職者数	1,003人
月間有効求人数	1,172人
月間有効求人倍率	1.17倍

求人募集・仕事の相談はハローワークへ!

☎(0824) 62-8609 FAX(0824) 62-1859

5月の気象

気象庁(三次地点)
気象統計資料による

降水量	88mm
平均気温	17.9℃
最高気温	32.8℃(27日)
最低気温	6.6℃(21日)

5月の放射線量

5月27日(水)
地上1mの高さで簡易測定

単位:マイクロシーベルト毎時

本庁本館前	0.098	吉舎支所前	0.102
君田支所前	0.092	三良坂支所前	0.100
布野支所前	0.106	三和支所前	0.124
作木支所前	0.132	甲奴支所前	0.124

※測定数値は、健康に影響するレベルではありません。
※「放射線量の測定」についての詳細は、市ホームページをご覧ください。

6月の納付

納期限は
6月30日(火曜日)です

▶市県民税(普通徴収1期)

【納付方法について】

収納課収納係 ☎(0824)62-6127

【課税内容について】

課税課市民税係 ☎(0824)62-6122

▶介護保険料(普通徴収1期)

市民課保険年金係 ☎(0824)62-6134

納付相談はいつでも気軽にご連絡ください。

編集後記

今月の特集は、6月23日(火)から始まる男女共同参画週間を控え、「女性が輝き、仕事と家庭が両立できるまちづくり」に向けての取り組みを紹介しました。社会のしくみを変えるには、時間がかかります。まずは家庭・地域など身近なところから、意識を少しずつ変えてみませんか。すべてはそこから始まります。さて、先日、三次の夏の風物詩「鶉飼」を楽しむ機会がありました。流れゆく川音を聞きながら過ぎる時間と空間は、「ふと」日常を振り返るきっかけにもなると思います。☺

「みんなの新聞コンクール講座」参加者募集

新聞作りのノウハウを学び、家族のとおきおきのニュースや思い出を新聞にしてみませんか?

●とき 7月11日(土) 13時30分～

●ところ 中央館2階多目的室

●対象 小学生とその家族
※先着10組



「古本リサイクル市」を開催!

気に入った本があればご自由にお持ち帰りください。また、図書館では寄贈本を受け付けています。ご家庭で不要になった本がありましたら、ぜひお持ちください。

●とき 7月18日(土) 10時～

●ところ 三次市福祉保健センター1階ロビー
(中央館入口)

※持ち帰り用の袋をご用意ください。

☎ 市立図書館(中央館)

☎(0824) 62-2639 FAX(0824) 63-2861

行事名	日時	対象
三次市立図書館(中央館) ☎(0824) 62-2639 FAX(0824) 63-2861 ※場所はいずれも2階(畳の部屋)です。		
このほんだいすき ぷーさんの会	7月4日(土) 10:30～	乳幼児から
ぐるんぱ	7月8日(水) 10:30～	乳幼児から
たんぼぼ	7月18日(土) 14:00～	幼児から
あかちゃんと絵本の森	7月22日(水) 10:30～	乳幼児から
君田図書館 ☎・FAX(0824) 53-7050		
ばんびのお話し広場	7月18日(土) 10:30～	幼児から
布野図書館 ☎・FAX(0824) 54-2288		
絵本の会「空色のたね」	7月18日(土) 10:30～	幼児から
作木図書館 ☎・FAX(0824) 55-2610		
絵本の会「どんぐり」	7月21日(火) 15:30～	幼児から
吉舎図書館 ☎・FAX(0824) 43-4513		
おはなし広場	7月4日(土) 10:30～	幼児から一般
三良坂図書館 ☎・FAX(0824) 44-4506		
おはなし会	7月21日(火) 10:30～	乳幼児から
三和図書館 ☎(0824) 52-3739 FAX(0824) 52-3740		
読書会	7月9日(木) 10:00～	一般
絵本の広場	7月18日(土) 14:00～	幼児から
おひざにだっこのおはなしタイム	7月22日(水) 10:30～	乳幼児
甲奴図書館 ☎(0847) 67-3532 FAX(0824) 67-3538		
「へびくんのおさんぽ」 のおはなし会	7月18日(土) 14:00～	幼児から一般

※日程が変更になる場合があります。



平成25年度に創設した「三次市女性・シニア起業家支援事業補助金」を活用して起業された皆さんをご紹介します。

【商工労働課商工労働係】

☎(0824)6216171
FAX(0824)6410172

AVRIL(アブリル)は、女性専用のワックス脱毛サロンです。安心・清潔な施術で、身だしなみとして自分磨きをがんばる女性のお手伝いをさせていただけます。お客さまからは「脱毛は思ったより恥ずかしくない」という声をよく聞きます。多くの女性の皆さんに施術後の肌触りに感動していただき、長年の悩みを解消していただける空間になればと思います。

これから夏を迎え、海やプールでのレジャーを楽しむ機会も増えます。スベスベのお肌でキラキラ輝いてみませんか!



アヴリル 「AVRIL」

たまのあかね 代表 玉野 茜さん

■起業したきっかけは?

ワックス脱毛を体験してみてよかったです。以前、歯科助手として働いていた頃、勤務中は年間を通して半袖を着ていたので、腕の毛を気にしていました。自分で処理する場合、短期間での剃毛が必要になり、負担に感じる方も多々と思います。その負担を解消させたのが、ワックス脱毛でした。ワックス脱毛は、根本から脱毛するので、剃る場合と比べ、長期間、脱毛している状態が続いている点が特徴です。当時、ワックス脱毛を行うサロンは県北にはなく、広島市内で日本ブラジリアンワックス協会のサロンで施術を受けたところ、「自分でやってみたい」と思い、同協会認定の資格を取得し、平成26年6月に開業しました。

■お店の特徴は??

全身を扱っていること、女性専用です。女性の方に安心してご利用いただけることです。使用するワックスは植物由来のもので、お客様の肌に合わせて選べます。器具などはその都度、使い捨てのものや、



①施術の様子
②③店内
④ワックスウォーマー



事業所概要 AVRIL(アブリル)
三次市島敷町341 ☎090-6837-5645
定休日:日曜日
営業時間:9時~18時(予約受付)、14時30分~18時(施術)
料金など詳しくはお問い合わせください。

■今後の目標は??

脱毛をするとなると、どうしても恥ずかしいという気持ちを持たれると思います。不快な思いが少しでも軽減されるようにお手伝いをしていきたいです。そして、外見をきれいにするのをきっかけに、自分に自信を持っていただき、「内面」からきれいになっていただけるようなアドバイスができればと思っています。

「広報みよし」「三次市ホームページ」に
広告を掲載してみませんか?

原則市内の全世帯に配布している「広報みよし」や、「三次市ホームページ」の広告は、市民はもちろん、市内外への大きな宣伝効果が期待できます。企業や商品のPRに、ぜひご利用ください!

「広報みよし」をもっと身近に
無料アプリ「i 広報紙」のご利用を!

「i(アイ)広報紙」により、スマートフォンやタブレット等で、いつでもどこでも気軽に「広報みよし」をご覧いただけます。利用方法は、アプリをインストールして簡単な設定をするだけです。ぜひ、ご利用ください!



※詳しくは、秘書広報課(☎0824-62-6103)へお問い合わせいただくか、市ホームページをご覧ください。