

三次

5

皐月

人と人、地域と人をつなぐ情報誌
2015.5.10 No.134

特集

大切な命の情報

PICK UP!

湯崎英彦の地域の宝 チャレンジ・トーク /
芸備線開業100周年！ /
総合水防演習 in 江の川上流・広島港 /
三次市チャレンジデー2015

5月1日 新副市長・教育長が就任



副市長 **瀬崎 智之**

【略歴】昭和47年生まれ。平成10年4月建設省（現：国土交通省）職員。北陸地方整備局河川部河川計画課長、河川局河川環境課河川保全企画室課長補佐、大臣官房技術調査課事業評価・保全企画官、北陸地方整備局信濃川下流河川事務所長などを歴任。



教育長 **松村 智由**

【略歴】昭和32年生まれ。昭和62年4月広島県公立学校教諭。三次市立八次小学校教頭、広島県備北教育事務所長、三次市立三次小学校長などを歴任。

※平成27年4月1日から、教育長は議会同意を得て市長が任命することになりました。

副市長 **高岡 雅樹**

市議会臨時会で選任同意を得て、再任が決定しました。

任期は平成27年5月14日からの予定です。



県政知事懇談

「湯崎英彦の地域の宝 チャレンジ・トーク」開催

湯崎県知事が三次市を訪問し、地域活動をしている人のお話を伺いながら、将来にわたって「広島に生まれ、育ち、住み、働いて良かった」と心から思える三次市、広島県の実現に向けて皆さんと考えます。



●と き **6月6日(土)**
13時30分～14時40分(開場13時～)

●ところ **みよしまちづくりセンター**
※定員150人(事前申し込み不要)

☎ **広島県広報課県民対話グループ**
☎ (082) 513-2378

三次 2015 5月

今月の表紙

地域で活躍する 民生委員・児童委員

全国で約23万人が活動している「民生委員・児童委員」。5月12日は全国民生委員児童委員連合会が定める「民生委員・児童委員の日」です。三次市では、12地区で民生委員児童委員協議会が組織され、189人の委員の皆さんが、私たちの身近な相談役として、日々、各地域で活躍されています。写真は、相談者のお宅へ訪問時の民生委員の有田雅俊さん。笑顔をやさしく丁寧に対応されており、相談者から頼りにされている様子を垣間見ることができました。

「困ったことがあるけれど、誰に相談すればいいのかわからない」そんな時は、民生委員・児童委員にご相談ください。

※4～7ページに特集記事として掲載しています。



もくじ

CONTENTS

- 02 PICK UP
▶湯崎英彦の地域の宝
チャレンジ・トーク
- 03 市長就任ごあいさつ
- 04 **特集** 大切な命の情報
- 08 PICK UP
▶芸備線開業100周年！
▶総合水防演習 in 江の川上流・広島港
▶三次市チャレンジデー2015
- 09 みよしで暮らそう！
- 10 みよしスペシャルトピックス
- 12 みよし企業訪問
- 13 エコでいこう！
- 14 すこやか情報
- 20 子育て応援隊
- 21 インフォメーション
- 28 きりこちゃんオススメ！おでかけガイド
- 32 各種相談
- 34 スポーツ大好き！
- 35 図書館ニュース・人口ほか
- 36 がんばれ！三次の女性・シニア起業家



「子育て」と「定住」を

ひたすら実行します



三次市長として引き続き職責を担わせていただくことになりました。無投票当選であったことから責任はより重大であり、身の引き締まる思いで決意も新たにしています。

この度の選挙は、「これまで」の4年間のまちづくりを市民の皆様へ厳しく審判していただくとともに、「これから」のまちづくりの方向と手法を選択していただくものであると捉え、挑ませていただきました。

これからのまちづくりは、市民と市役所がともに汗を流し知恵を出し合うことでしか成り立ちません。行政が地域に向き、対話をしながら一緒に考え、スピード感をもって進めることが決め手となります。すでに市職員による地域応援隊を発足させている狙いもそこにあります。

自治体が消滅するかもしれないといった危機が指摘されている人口減少と少子高齢社会。三次市はこの大きな課題に真正面から挑むために、国の総合戦略に先がけて合併10年の節目に、第2次総合計画を策定しています。国の地方創

生の流れを先取りしたことで、急ぐべき取り組みが早く有利に実行できます。だから、守りではなく攻めの姿勢で打って出る大きなチャンスだといえます。

地方を創生するには「子育て」と「定住対策」が、もつとも急がなくてはならない課題となります。そのために、

①保育料を2人目はすべて半額、3人目からすべて無料

②0歳児保育、夜間保育に加え病児保育の実施

③不妊治療費の全額補助

といった3つの約束に合わせ、中高一貫教育校の誘致など総合的な教育力を充実することで、「女性が働きながら子育てできる環境 日本一」を実現させなければなりません。

また、中国やまなみ街道の開通により、若

三次市長
増田 和俊



い世代の住みやすさの魅力がアップするとともに、高い拠点性によって企業進出への魅力も高め「仕事」を確保することで定住へと繋がります。さらに、住みやすさのポイントである医療は、市立三次中央病院を拠点に安心の医療環境を充実させることで、定住の魅力アップを図ります。

中心部の都市機能整備が一段落し、いよいよ本格化する周辺整備は、定住への中心的な取り組みとなります。利便性と自然が「ちようどいい田舎まち」といった三次の魅力を発信しながら、新しい発想の定住対策を打ち出さなくてはなりません。

5つの増田ビジョンを着実に進め、「しあわせを実感しながら、住み続けたいまち」を創り出すために、これからもますます、ひたすら実行していきます。どうか、三次をもっともっと良くするために、これからも市民の皆様のお力をお貸しください。

特集

大切な命の情報

あなたに代わって伝えます

ご存知ですかー「いのちのバトン」を。

市内で約2千2百人の方が利用している「いのちのバトン」。

この半年間で7人の方が、救急時に役立ったという声がー。

今月は、「いのちのバトン」に携わる

民生委員・児童委員にスポットを当てます。

「こんにちは。お変わりないですか?」。

玄関から今日も民生委員の有田雅俊ありたまさとしさんの

明るい声が響きます。家の中から笑みを浮かべながら、一人暮らしの高齢者の方が、「どうぞ」と明るい声で迎えます。

有田さんは、東部地区の神杉の一部を担当する民生委員です。



いのちのバトン専用容器
(直径6.7cm×長さ22cmの筒型)

※「いのちのバトン」(緊急連絡票事業)

万が一の救急時に、駆けつけた救急隊員や見守り隊が「緊急連絡票」を見ることで、緊急連絡先に容易に連絡がとれます。搬送された病院にこの情報を提供することで、迅速かつ適切な対応が期待できます。

●対象者

- 65歳以上の一人暮らしの高齢者、高齢者のみの世帯で見守りが必要な方
- 障害や病気で民生委員・児童委員が必要と認めた人





相談者から緊急連絡票の内容を聞き取りする有田さん。

この日、「いのちのバトン」を初めて利用される方のお宅へ「緊急連絡票」の記入方法を説明するために訪問。相談者は有田さんたち民生委員が携わる「いのちのバトン」を知り、その必要性を感じられています。

緊急連絡票には、緊急連絡先、かかりつけの病院、主な持病やいつも飲んでいいる薬などを相談者としてしっかり確認しながら記入します。ゆっくりと丁寧に説明し、大切な命を守る情報をもれなく聞き取ります。

大切な命の情報となる「緊急連絡票」は、専用のプラスチック容器に入れて、台所に



救急隊が発見しやすいように、冷蔵庫の扉に「いのちのバトン」ステッカーを貼る。

ある冷蔵庫の中の見つけやすい場所に納めます。

相談者は、持病をお持ちですが、この頃は体調も良く、楽しそうに話を交わされました。病院や通院のこと、遠くに住む子どもたちのことなど。民生委員は、日頃から相談者とのコミュニケーションを深め、いざという時に頼れる存在です。

有田さんは、「一人暮らしの方が増える傾向にあります。いざという時に迅速に対応できる『いのちのバトン』について多くの皆さんに知ってもらって、命を大切にしてもらいたい」と話されます。

迅速で的確な救急対応のために 救急隊員の声



三次消防署救急隊
のぶおの 宣雄 副分隊長
みのおか 眞岡

以前は、近所の方が緊急連絡先を知っておられたり、直接連絡を取っていたことが多かったのですが、現在では、緊急連絡先などがわからないケースが少しずつ増えていきます。そんな中で、緊急連絡先がわかる「いのちのバトン」はとても重要です。さらに、常用する薬の説明書や持病などの情報は、その場の対応や医療機関での処置・手術などに大変役立ちます。

利用者の方には、迅速で的確な処置や治療のために「薬の説明書」などをバトンの中に必ず入れておいていただきたいですね。

地域での孤立を なくすために 「子育て サロン」



井田 留里子 主任児童委員



生地に透明感とコシのある
「いちご大福」



いちご大福づくり

作木地区では、年10回第4水曜日に未就園児親子を対象に、母子保健推進員と主任児童委員が中心となって交流の場「子育てサロン」を開設。

おもちゃやおやつなどを用意し、親子が触れ合い、育児の悩みや相談ごともし合いながら仲良く楽しめる場になるよう取り組んでいます。

井田主任児童委員は、「子どもさんを通して、日頃からの付き合いを大切にし、何かあったとき、すぐ相談にのれるように心掛けています」と笑顔で話す。

この日、子育てサロンでは、いちご大福づくりを企画。参加者からは、「相談ごとを民生委員さんや、同世代のお母さんと情報交換しています」「『子育てサロン』では、ちょっと子どもを見てもらえてリフレッシュできます」「実家が遠く、普段は子どもと二人きりで人と接する機会が少ないので、気晴らしにもなるし、子ども同士も交流が深まります」と話してくれました。



日々を安心して暮らすために あなたのチカラになります



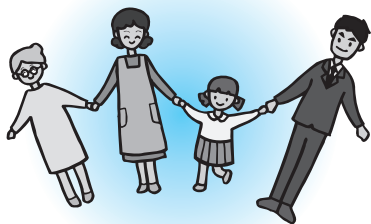
民生委員のマーク

幸せのめばえをしめす四つ葉のクローバーをバックに、民生委員の「み」の文字と児童委員をしめす双葉を組み合わせ、平和のシンボルの鳩をかたどって、愛情と奉仕を表しています。

ご存じですか、あなたの地域の民生委員・児童委員を。三次市では189人（平成27年4月現在）の委員が私たちの身近な相談相手として、日々走り回っています。

「困ったことがあるけれど、誰に相談すればいいのかわからない」そんな時、あなたの地域で、身近な相談役として力になってくれる人、それが民生委員・児童委員です。民生委員・児童委員は、各地域において関係機関と連携して、身近な相談役として、誰もが住み慣れた地域で安心して暮らしていけるよう、地域に根ざした活動に取り組んでいます。

「いのちのバトン」のほかにも、地域ごとに工夫を凝らした独自の活動に取り組んでいます。



民生委員・児童委員「全国一斉活動強化週間（5月12日～18日）」

三次市の民生委員・児童委員および主任児童委員の定数

（平成27年4月1日現在）

地区	定数
三次	19人
十日市	23人
八次	16人
東部	20人
西部	14人
君田	9人
布野	8人
作木	14人
吉舎	20人
三良坂	15人
三和	15人
甲奴	16人
合計	189人

☎ (0824) 6216146
 FAX (0824) 6216285

☎ (0824) 6216146
 FAX (0824) 6216285





芸備線開業100周年！

芸備線は今年6月1日で開業100周年(志和地駅～三次駅間)を迎えます。

芸備線を地域の資源として引き継いでいくため、各種記念事業を開催します。



芸備線 備後十日市駅 (現在の三次駅)

記念行事の開催

●とき 5月30日(土)



記念ロゴマーク

記念式典

●ところ みよしライナー発着ホーム

広島駅出発式: 9時20分頃 (広島駅9番ホーム)

三次駅到着式: 11時20分頃 (三次駅1番ホーム)

※車内で記念グッズ(数量限定)を配布。

記念列車(ヘッドマーク装着)の運行

●対象車両

みよしライナー

(広島駅発10時、三次駅着11時22分)

関連事業

JR西日本広島支社から、100周年を記念し
入場券販売(数量限定)

▶とき 5月30日(土) 8時

▶販売窓口 広島駅・三次駅ほか4駅で一斉発売
(価格 1,820円)

記念列車の到着時刻にあわせてJR三次駅構
内でミニ新幹線の走行などがあります。

☎ JR三次駅 ☎ (0824) 62-2445

芸備線100周年記念ツアー

広島駅～三次駅間で車両を貸し切って三次
市・庄原市・安芸高田市を巡るツアー

▶とき 5月30日(土)・31日(日)の2日間

☎ ひろでん中国新聞旅行
☎ (082) 543-2103

☎ 芸備線対策協議会(地域振興課内) ☎ (0824) 62-6395 FAX (0824) 62-6235



総合水防演習 in 江の川上流・広島港を 実施します

地域の皆さんの防災意識の高揚と関係機関の連携を図るため、水害や土砂災害などの発生を想定した大規模な訓練を実施します。多くの皆様のご参観をお待ちしています。

また、会場周辺部をはじめ、地域の皆さんに大変ご迷惑をおかけしますが、ご理解とご協力をお願いします。

●とき 5月17日(日) 9時～12時30分

●ところ **本会場** 十日市親水公園 **サテライト会場** 広島港宇品外資埠頭第5岸壁

●主催 国土交通省中国地方整備局、広島県、三次市、庄原市、安芸高田市、北広島町

☎ 危機管理課危機管理係

☎ (0824) 62-6116 FAX (0824) 62-2951



5月27日(水)

「三次市チャレンジデー 2015」開催!

市では、「スポーツのまち みよし」と「いきいき健康日本一」をめざして、今年も「チャレンジデー」に取り組みます。今年度の対戦相手は、神奈川県逗子市です。ご参加をよろしくお願ひします。

- と き 5月27日(水) 0時~21時 ※この日限定のイベントです。
- ところ 三次市内全域 ※自宅や学校、職場、商店街、スポーツ施設など
メイン会場 みよし運動公園(開会9時)
- ルール 15分以上運動し、21時までに実行委員会へ報告(1人1回のみ)
運動の例 近所を散歩する(ウォーキング)、体操する など
- ◆詳しくは、市ホームページやポスターをご覧ください。

☎ 三次市チャレンジデー実行委員会事務局(スポーツ課内)
 ☎ (0824) 62-6553 ☎ (0824) 62-6235

「チャレンジデー」とは?
 住民総参加型スポーツイベントとして1日のうち15分以上の運動・スポーツなどの身体活動を行った人の数を集計し、その参加率を自治体間で競うもの。

「みよし おでかけ・元気づくり応援事業」がチャレンジデーから開始!

※詳しくは、15ページ「すこやか情報」をご覧ください。

☎ 健康推進課 ☎ (0824) 62-6232



シリーズ12 定住情報発信 みよしで暮らそう!

ふるさと三次へ帰っておいで! 三次市Uターン者住宅改修事業補助金

三次市へのUターン者の増加を推進するために、市外から実家へUターンする際に実家の改修を行った場合に、予算の範囲内で改修費用の一部を補助する「三次市Uターン者住宅改修事業」を実施します。申請方法など、詳しくはお問い合わせください。

補助対象者・交付要件 ※次のすべての項目を満たす方

- ・実家等の所有権等を有する方で、Uターン者またはUターンのために改修しようとする方
- ※Uターン者は、市外へ4年以上居住した後、市内の実家等へ定住の目的をもって転入する方(転入して1年を経過していない方を含む)
- ※実家等とは、Uターン者またはUターン者の2親等以内の親族が所有権その他の権利を有する市内の一戸建て住宅のこと
- ・世帯員全員が市税等の滞納がないこと
- ・世帯全員が暴力団員等でないこと
- ・改修工事を行う業者は、市内に本店を有する法人または市内に住民登録および主たる事業所を有する個人事業主であること

補助対象事業 ※次のすべての項目を満たす改修工事

- ・Uターン者の生活の用に供する部分の改修工事
- ※新築工事、解体のみの工事、外構工事、備品等の取り付け工事、設備の取り換えのみの工事等は対象外。
- ・改修経費の合計が20万円以上のもの
- ・補助金交付決定を受けた日以降に実施し、その年度の3月20日までに改修が完了するもの

補助金額

補助対象事業経費の2分の1以内(上限100万円)
 ※補助対象者の世帯に小学生以下の児童を有する場合は3分の2以内(上限100万円)

☎ 定住対策課定住対策係 ☎ (0824) 62-6129 ☎ (0824) 62-6235

3/22
日

「第26回R54-WALK大会」で
総勢161人が春の歴史街道
R54を歩きました！



国道54号の歩道を歩く参加者

子どもたちがウォーキングを通してたくましくなるようにと願い、青少年育成三次市民会議を中心とする実行委員会の主催により開催され、小・中学生や保護者など161人の参加がありました。十日市親水公園から国道54号を經由して、布野生涯学習センターまでの16kmを歩き、ゴール地点では布野女性会による豚汁や炊き込みご飯が振る舞われました。

3/20
金

「三次市地産地消の店」
新たに3店舗を認定！



市では、三次産の農産物等を積極的に食材に使用した料理を提供している飲食店を、「三次市地産地消の店」として認定しています。新たに3店舗を認定し、現在、市内飲食店40店舗が認定店として地産地消や三次産農産物等のPRに取り組んでいます。皆さん、ぜひお出かけください。

新規認定店舗

- よりんさい(三次町・写真左から1人目)
- 丼's(十日市東・写真左から3人目)
- フジタフーズ(廻神町・写真左から4人目)

4/5
日

第27回
江の川親水マラソン 開催
(十日市河川敷【親水公園】グラウンド発着コース)



一斉にコースへ出ていく参加者

十日市親水公園特設コース(4.2km、10.5km)で、「第27回江の川親水マラソン」を開催しました。

当日は、開会式までは雨が降り、コンディションが心配されましたが、市内外から総勢433人もの参加者が、春の三次市内を元気に走り抜けました。

3/30
月

4/4
土

アメリカス市訪問団が来訪
ホームステイをしながら
両市の友好の絆を
深めました



3/30 三次市表敬訪問での記念撮影(三次市役所)

友好都市アメリカ合衆国ジョージア州アメリカス市から、8人の学生を含む16人の訪問団(団長:サムター郡教育委員会 ドニー・スミス教育長)が三次市に来訪されました。

滞在中は、甲奴中学校での学校交流、地域住民との交流会、そして両市の交流のきっかけとなった正願寺(甲奴町)の梵鐘の見学などを行い、交流を深めました。



4/10
金

「三次の鵜飼」 広島県無形民俗文化財に指定



鵜飼の様子

三次の鵜飼は江戸時代からおよそ400年の歴史があり、長きにわたって技術の高度化を図るとともに、その技術を伝承してきたことが認められ、広島県無形民俗文化財「民俗技術」第1号に指定されました。

【指定された文化財の内容】

- 名称 三次鵜飼の民俗技術
- 種別 民俗技術
- 伝承地 三次市十日市親水公園 馬洗川
- 保存に当たる者 三次鵜飼伝統文化振興会

※独特の細長い形をした鵜舟やカーバイトランプの照明、日本一長いとされる手縄で6・7羽の鵜を操る技術など、より多く魚を捕るための独自の技術が認められました。

4/6
月

県北初の施設一体型の小中一貫教育校 「みらさか学園」開校！



生徒代表あいさつ



校旗の授与

みらさか学園は、三良坂小学校、灰塚小学校、仁賀小学校の三校を統合した「みらさか小学校」を三良坂中学校に隣接して新築し、県北初の施設一体型の小中一貫教育校として開校しました。

開校式では、開校宣言に続き、増田市長から森安校長に校旗が授与され、新たな歴史を刻み始めました。子ども達が夢や目標に向かって大きく羽ばたけるように取り組みますので、今後もみらさか学園へのご支援をお願いします。

4/23
木

「市立図書館」 文部科学大臣賞を受賞 (国立オリンピック記念青少年総合センター[東京都])



表彰式の様子

市立図書館が、地域に密着して子どもの読書活動を推進するさまざまな取り組みを認められ、「子どもの読書活動優秀実践図書館」として文部科学大臣賞を受賞しました。

※取り組みの紹介

- ・ころぶっくる号(移動図書館)の運行
- ・本のメッセージカードコンクール
- ・ボランティアグループと連携して行う「おはなし会」
- ・図書館内への児童コーナーの設置 など

4/16
木

(株)サニクリーン広島の新工場 が完成しました (三次工業団地内)



新工場の前で やまだ けん 代表取締役社長(前列中央)、増田市長、沖原議長をはじめ関係者

建設中だった(株)サニクリーン広島の三次支店とUS(ユニフォーム・サービス)のクリーニング工場が完成し、新工場では新たに約10人の従業員を雇用され、操業が開始されました。



社会福祉法人 慈照会

- 特徴等** 慈照会は、老人福祉の分野において、養護老人ホームや特別養護老人ホーム、デイサービス等介護ニーズに応じ市内に7つの事業所を運営されています。「一人子のいのちをまもる母のように人はすべてのものに限りなき慈悲心をいだかねばならない」の経営理念のもと、高齢者一人ひとりに寄り添った介護を行われています。
- 地域活動等** 地域に根差した運営に取り組み、地域の清掃活動等を積極的に行い、慈照園の菖蒲祭りや三次町すいれんでの夕涼み会など、地域の皆さんとともにさまざまな行事を行われています。市の委託事業である「元気はつらつ教室」では三次町・十日市・南畑敷町を担当し、地域の皆さんの介護予防に取り組みられています。
- 就職支援等** 就業支援に積極的に取り組み、平成26年度7名（高校新卒）を採用され、介護職員初任者研修を法人内で開講し資格取得をサポートする等、人材育成に力をいれているとのこと。また、兄弟施設のビハーラ花の里病院の託児所や学童保育等が利用でき、ここ数年は育休取得後の復職率100%、男性の育児休暇取得者もおられ、市内で唯一の子育てサポート企業「くるみん」の認定を受けています。

平成26年度慈照会の離職率は3.5%と低く、また「仕事と家庭の両立支援企業」や、「若者応援企業」へ登録し、誰もがやりがいをもって働き続けられる職場をめざされています。



新規採用者の皆さん



和泉唯信 理事長



桜に囲まれた慈照会

会社概要

所在地	広島県三次市山家町 597
代表者	理事長 <small>いずみ ゆいしん</small> 和泉 唯信
設立	昭和 48 年 10 月
事業内容	養護老人ホーム、特別養護老人ホーム、ケアハウス、デイサービスほか

社会福祉法人 優輝福社会 ゆうしゃいん

- 特徴等** コージーガーデンは、大田幸町の国道375号沿いにあります。市から地産地消の店に認定され、パン工房、カフェ・レストラン、小規模保育所、高齢者デイサービス、障害者福祉作業所の5つの機能をもち、幼児からお年寄りまで幅広い年齢層が、地域との関わりを大切にしながら互いに支え合うことのできる拠点づくりに取り組まれています。
- 地域活動等** 地域交流の機会として定期的に「わははの会」や「ガーデンマルシェ」を開催されています。健康体操やクッキング、陶芸、餅つき大会、フリーマーケット等を通して交流を深められています。地域の人と人が交わり、食と農と福祉の循環拠点になることをめざされています。
- 就職支援等** 障害者の就労支援の取り組みとして、カフェ・レストランを運営し、地域の新鮮な野菜を素材にしたメニューを提供されています。自然の中での遊びや育みを大切にしている小規模保育所では、乳幼児を預かれ、レストランで働く方にとっては、安心して働くことのできる環境とのこと。また、高齢者デイサービスは「ワークスクール」と名付けられ、お年寄りの昔ながらの知恵を子どもたちに伝えることや創作したものを販売することで生き甲斐を得られるプログラムや日常生活の維持を図るため、一人ひとりの機能レベルにあわせてプログラムを組み込まれています。



コージーガーデン



熊原 保 理事長

会社概要

所在地	三次市大田幸町266-4
代表者	理事長 <small>くまはら たもつ</small> 熊原 保
設立	平成 2 年 12 月 13 日
事業内容	デイサービス、カフェ・レストラン、小規模保育所ほか



ごみ
減量

エコで
いこう!

みよしエコ・トライ
2014-2016

節電

平成27年度

住宅用太陽光発電システム設置 補助金申請を受け付けます



二酸化炭素排出量を削減し環境にやさしいまちづくりを進めるため、
住宅用太陽光発電システム設置に対し補助を行います。

太陽光発電システム設置補助金	
補助内容	太陽電池の公称最大出力1kwあたり2万円(上限8万円)
補助対象者	①申請時または実績報告時に三次市に住民登録をしていること ②自ら居住または居住予定の家屋に設置すること ③申請者の世帯全員が市税・料を完納していること ④電力会社と電力受給契約を締結している方 ⑤補助金決定後に着工し、平成28年3月15日(火)までに実績報告可能な方 (交付決定前に着工した場合は、対象外) ⑥システムの設置にあたっては、市内で1年以上事業活動を行っている市内 業者と施工契約を行うこと(新築は除く) ⑦市のモニター調査などに協力できる方

※申請様式等は、市ホームページ(暮らしの情報「環境」)をご覧ください。

☎ 環境政策課環境政策係 ☎ (0824) 62-6136 ☎ (0824) 62-6397

ごみの減量リサイクルに関する補助金

生ごみ処理機器購入費補助金	
補助内容	購入金額の2分の1(上限2万円) 生ごみ処理機、生ごみ処理容器(コンポスト)など1世帯1台限り
補助対象者	市内に居住し、生ごみ処理機器の設置場所が市内であること

資源ごみ集団回収等補助金	
補助内容	回収した資源物(古紙、布、スチール缶、アルミ缶)1kgあたり10円
補助対象者	市内の自治会、子供会、女性会、老人会などの団体 ※あらかじめ、資源ごみ回収実施届が必要です

※ごみ集積所の新設、修理や不法投棄ごみの回収を行う場合にも補助金制度があります。

☎ 環境政策課業務管理係 ☎ (0824) 66-3449 ☎ (0824) 66-3168



平成27年度三次市健康診査事業のご案内 受けよう健康診査・がん検診!

今年度も健康診査を実施します。健康を過信せず、健診で自分の健康状態を確認し、健診結果をご自身の生活習慣の改善や、早期治療につなげましょう。

「総合集団健診」は便利でお得です

- ① 特定健診（基本健康診査）とがん検診が一緒に受けられます!
- ② がん検診は市が助成し、自己負担が軽減!
- ③ 今年度40歳を迎えられる方はがん検診が無料です!

主ながん検診の費用

検診の種類	「総合集団健診」自己負担額	全額個人負担で受けた場合
胃がん	1,800円	9,200円 程度
肺がん	600円	2,300円 程度
大腸がん	400円	1,700円 程度
乳がん	無料※	7,400円 程度
子宮頸がん	無料※	5,600円 程度

※2年に1度の検診が推奨されており、昨年度未受診の方が対象です。
申し込み方法など詳しくは「広報みよし5月号」とともにお配りした「平成27年度健診のしおり」をご覧ください。

6月の献血

400ml献血にご協力をお願いします。

とき
6月17日(水) 10時～11時30分 12時30分～15時

ところ(問い合わせ先)
三次小学校 (三次小学校 ☎0824-62-2201)

※その他の移動献血の予定は、市ホームページ(「暮らしの情報」の「健康」内)をご覧ください。



乳がんエコー検診を実施します

料金無料 (要申し込み)

- とき 6月27日(土) 9時～12時
- ところ 三次市福祉保健センター
- 対象 この1年間、乳がん検診を受けていない30代・40代の女性【定員15人】

5月31日は世界禁煙デー

禁煙週間(5月31日～6月6日)に禁煙に関するパネル等の展示をおこないます。

●とき

5月29日(金)～6月5日(金)

●ところ

サングリーン 1階センターコート

【第2次三次市健康増進計画(健康みよし21)禁煙対策の目標】
「やめようタバコ!なくそう受動喫煙!」

日本人が命を落とす最大の原因がたばこだと言われてます。
喫煙・受動喫煙の害について知り、禁煙にチャレンジしてみませんか。

☎ 健康推進課健康企画係

☎ (0824) 62-6232 FAX (0824) 62-6382



健康相談等のお知らせ (広島県北部保健所)

相談	とき	ところ	その他	申し込み・問い合わせ先
心の健康相談	6月17日(水) 受付時間 13:00～14:00	広島県北部保健所 相談室 (広島県三次庁舎 第3庁舎3階) 三次市十日市東 四丁目6番1号	【対象】ストレス・うつ病など心の健康について不安のある方およびその家族など 【スタッフ】精神科医師・保健師	電話でご予約ください。 秘密は厳守します。 広島県北部保健所 保健課保健対策係 ☎ (0824) 63-5181(代) (内線3342, 3343)
エイズ検査・相談	6月3日(水) 受付時間 13:00～14:30		検査は無料・匿名で受けられます。 結果はその日にお知らせできます。 相談は随時実施しています。	☎ (0824) 63-5190 ※電話をお使いになれない場合は FAXでお申し込みください。



健康みよし21

「いきいき健康日本一のまち」をめざして



昨年大好評！
今年もやります

みんなでおでかけ! のぼそう健康寿命! みよし おでかけ・元気づくり応援事業

この事業は、市や住民自治組織などが実施する行事やイベントに参加・お出かけいただき、みなさんの仲間づくり、元気づくりを応援するものです!

●対象 三次市に住所を有する60歳以上の方

(誕生日が昭和31年4月1日生まれ以前の方)

●実施期間 平成27年5月27日(水)(チャレンジデー開催日)～11月30日(月)

●参加方法 ①「元気づくり応援ポイント事業」に参加しポイントを集めます。

ポイント対象事業 チャレンジデー、総合集団健診、講演会、ウォーキング事業、元気ハツラツ教室、高齢者トレーニング教室 など

②5ポイントたまったら応募箱にカードを投函します。

③抽選で500人の方に「おでかけ利用券」「運動グッズ」が当たります。

④「おでかけ利用券」「運動グッズ」を使って楽しくおでかけしましょう。

●特典品

食事券 江の川カヌー公園さくぎ、川の駅「常清」、道の駅ゆめランド布野、とみしの里、みらさか竹工房はなかが、夢工房ねむの木、物産館みわ375、コーギーガーデン、広島三次ワイナリー、トレッタみよし、よりんさい

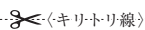
入場券 奥田元宋・小由女美術館、辻村寿三郎人形館

入湯券 君田温泉森の泉

運動・健康グッズ

申・問 健康推進課健康企画係 ☎(0824) 62-6232 FAX(0824) 62-6382

※元気づくり応援カードは、下の〈キリトリ線〉で切り取ってお使いください。



特典品「おでかけ利用券」「運動グッズ」の応募方法はこちら

◆応募締切 **平成27年12月1日**

◆応募方法

応募箱にカードを投函する
(郵送は受け付けておりません)

◆応募箱設置場所

三次市健康推進課
三次市福祉保健センター窓口
市役所本庁総合案内、支所窓口、住民自治組織窓口

【お問い合わせ先】

三次市十日市中二丁目8-1
三次市福祉保健部 健康推進課 ☎0824-62-6232

三次市は市民の皆さんの元気づくりを応援します!

平成27年度



元気づくり応援カード

5ポイントたまったら
「おでかけ利用券」や「運動
グッズ」が当たる応募券とし
て、応募箱に投函してね!
何回でも応募できます!



外に出よう! 人とつながろう!

～頭・体・心の介護予防 始めませんか?～

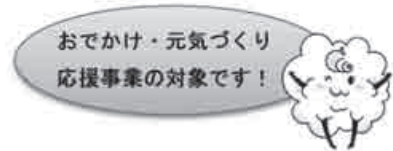
いつまでも元気で、そして住み慣れた地域で自分らしく暮らすためには、健康であることが大切です。外出し、人とのつながりを積極的にもつことで、「頭を使う」「体を整える」「心を動かす」ことができ、介護を必要とする状態を防いだり、介護状態の悪化を防ぐことができます。

元気ハツラツ教室 同じ地域のみなさんと交流を図りながら、食事や運動、お口の健康など介護予防のポイントを楽しく学びます。例)「元気はつらつラジオ体操」「ノルディックウォーキング体験」など

●**ところ** お住まいの地域のコミュニティセンターや集会所など

●**対象** 市内にお住まいの65歳以上の方

※市内の各事業所に委託して実施します。日程や会場については、各事業所か高齢者福祉課にお問い合わせください。



対象地域	実施事業所	電話番号
布野	三次市社会福祉協議会 布野支所	☎ (0824) 54-2042
作木	三次市社会福祉協議会 作木支所	☎ (0824) 55-2119
君田	松柏園デイサービスセンター	☎ (0824) 53-2018
吉舎	こじか荘通所介護事業所	☎ (0824) 43-3117
三良坂A (三良坂・岡田・長田・灰塚)	三次市社会福祉協議会 三良坂支所	☎ (0824) 44-2182
三良坂B (仁賀・光清・田利・皆瀬)	デイサービスセンターウイズ	☎ (0824) 44-4222
甲奴	社会福祉法人 甲奴福祉会(美山荘)	☎ (0847) 67-2188
三和	三次市社会福祉協議会 三和支所	☎ (0824) 52-3143
三次	小規模多機能ホームすいれん	☎ (0824) 62-3322
三次西	三次市社会福祉協議会三次西健康づくりセンター	☎ (0824) 65-0321
河内	JA三次通所介護事業所	☎ (0824) 65-1177
十日市A (中・東)	きさらぎ苑みよしデイサービスセンター	☎ (0824) 64-7170
十日市B (西・南・十日市町)	デイサービスセンター十日市慈照園	☎ (0824) 62-5566
八次A (畠敷町・後山町・四拾貫町)	デイサービスセンター水明園	☎ (0824) 62-2841
八次B (南畑敷町)	デイサービスセンターいこい	☎ (0824) 65-0606
神杉	在宅介護支援センター水明園	☎ (0824) 62-2841
和田	通所介護事業所章仁苑センター	☎ (0824) 66-2755
田幸	JA三次通所介護事業所	☎ (0824) 65-1177
川西	通所介護事業所章仁苑センター	☎ (0824) 66-2755
酒屋	デイサービスセンター三次相扶園	☎ (0824) 63-0310
栗屋	けんこう工場プロテア	☎ (0824) 62-9070
青河	介護老人保健施設ピレネ	☎ (0824) 62-8126
川地	かわち小規模多機能施設ぬくもり	☎ (0824) 65-4077

申・問 高齢者福祉課高齢者福祉係 ☎ (0824) 62-6145 FAX (0824) 62-6285

※元気づくり応援カードは、15ページの〈キリトリ線〉で切り取ってお使いください。

POINT CARD	
<input type="text"/> <input type="text"/> <input type="text"/> <input type="text"/> <input type="text"/>	
ふりがな お名前	男・女
(生年月日 年 月 日)	
ご住所 〒 三次市	
電話番号() -	

対象者：三次市に住所を有する60歳以上の方
(誕生日が、昭和31年4月1日以前の方)

元気づくり応援ポイント事業

チャレンジデー(5/27)、総合集団健診、講演会、ウォーキング事業など
※ポイント事業は、広報みよし、三次市ホームページ、支所だよりなどでお知らせします。

ポイントがたまったら応募しよう!

トレーニング定期指導

市内保健センターなどのトレーニング施設に定期的に運動指導者が出向き、個別にトレーニングの仕方の指導を行います。事前申し込みは不要。

●**利用料 100円/回** ※65歳以上の方、障害者手帳をお持ちの方は無料

ところ	と き
甲奴老人福祉センター	毎週金曜日 9時30分～11時30分
吉舎保健センター	毎週金曜日 9時30分～11時30分
グループホームみらさか	毎週木曜日 13時30分～15時30分
布野保健福祉センター	毎週水曜日 9時30分～11時30分
君田生涯学習センター	毎週月曜日 13時30分～15時30分
三次市福祉保健センター	毎週火曜日 13時30分～15時30分 毎週木曜日 9時30分～11時30分
塩町中学校トレーニング室	毎週月曜日 13時30分～15時30分、毎週火曜日 19時～21時 毎週水曜日 9時30分～11時30分、毎週水曜日 19時～21時
三次西健康づくりセンター	毎週火曜日 9時30分～11時30分
かわち小規模多機能施設ぬくもり	毎週水曜日 9時～11時

※表の時間帯以外（塩町中学校は指導日のみ）も一般開放していますので、自由にご利用ください。

※この事業は、事業者への委託により実施しています。

●**委託先**

かわち小規模多機能施設ぬくもり⇒医療法人社団ワイ・エス・ケー心代会
三次市福祉保健センター・塩町中学校⇒フジタドルフィンクラブ MIYOSHI
その他⇒三次市社会福祉協議会

申・問 高齢者福祉課高齢者福祉係 ☎(0824) 62-6145 ☎(0824) 62-6285
【塩町中学校 夜間の部】
教育委員会学校教育課 ☎(0824) 62-6184 ☎(0824) 62-6288

水中運動教室 (前期)

●**対象** 概ね65歳以上の方（健康上、水中運動が可能な方）【定員：各教室15人】

●**参加費** 無料 ※ただし、施設利用料、水中運動補助用具（ミット）購入等、別途費用が必要です。

●**と き** 5月21日（木）～7月16日（木） 8月27日（木）～11月5日（木）

※いずれも10時30分～11時30分 ※毎週木曜日・全9回

●**と ころ** 県立みよし公園 温水プール

申・問 フジタドルフィンクラブMIYOSHI〈市委託事業者〉（県立みよし公園温水プール内）
☎・☎(0824) 66-1488（受付時間：9時～20時30分 毎週水曜日休園）
高齢者福祉課高齢者福祉係 ☎(0824) 62-6145 ☎(0824) 62-6285

問 健康推進課健康企画係
☎(0824) 6216232
☎(0824) 6216232
☎(0824) 6216382



おでかけ・元気づくり
応援事業の対象です！



でお知らせします。

●**参加費** 200円

他会場は広報みよし9月号・12月号

●**技と講義**

運動・食事・お口の健康について実

●**内 容**

●**定 員** 20人程度

●**対 象** おおむね40歳以上の三次市民の方

●**と ころ** みよしまちづくりセンター

●**と き** 6月25日（木）～
9月28日（月）13時30分～15時30分

※全8回の連続講座です。

●**と き** 6月25日（木）～
9月28日（月）13時30分～15時30分

●**と き** 6月25日（木）～
9月28日（月）13時30分～15時30分

●**と き** 6月25日（木）～
9月28日（月）13時30分～15時30分

人間ドック・健診を受けた後はヘル
スアップ教室へ！

参加者募集

ヘルスアップ教室

平成27年度 生活習慣病予防教室

6月4日～10日は、
歯と口の健康週間です

「おくりたい
未来の自分に
きれいな歯」

(平成27年度標語)

市では、「歯と口の健康週間」にあわせてパネル展を開催します。この機会に歯と口の健康に関心をもち、定期的に歯科健診を受けましょう。

【パネル展示】

●とき

6月4日(木)～6月10日(水)

●ところ

サングリーン1階

センターコート



健康推進課健康企画係

☎(0824)62-6232

FAX(0824)62-6382

知っておきたい 救急医療

◆4月から、三次市休日夜間急患センターの電話番号が変更になりました。

新しい電話番号

☎(0824)62-3199

みよしのいちじきゅうきゅう

「みよしの・いちじきゅう・きゅう」と覚えてください



従来の電話番号(☎0824-62-1103)は、三次地区医療センターの電話番号として引き続き使用されます。万が一に備えて、電話番号の登録や控えをお願いします。

◆三次市休日夜間急患センターと市立三次中央病院の軽症患者数の状況

昨年4月に開設した三次市休日夜間急患センターと市立三次中央病院の平成25年度と26年度の患者状況を比較してみました。

(単位：人)

医療機関名	年度	科目	合計	日平均
三次地区医師会休日夜間救急センター (内科) 在宅当番医(外科)	平成25年度	内科準夜間	987	2.7
		内科休日	1,134	15.3
		外科休日	1,369	18.5
三次市休日夜間急患センター	平成26年度	内科準夜間	1,481	4.1
		内科休日	1,599	21.6
		外科休日	860	11.6
市立三次中央病院	平成25年度	内科軽症	2,506	6.9
		外科軽症	3,377	9.3
	平成26年度	内科軽症	1,783	4.9
		外科軽症	3,025	8.3

※市立三次中央病院の外科軽症患者数は、診療科目のうち内科・小児科・産婦人科の患者数を除いたもの。

市立三次中央病院の内科・外科軽症患者数の減少傾向が見てとれ、急患センターの役割の一つである「一次救急と二次救急の棲み分け」の効果が表れています。

健康推進課健康企画係 ☎(0824)62-6232 FAX(0824)62-6382

三次市休日夜間急患センター ☎(0824)62-3199





—三次市もっと野菜プロジェクト—

わたしの★我が家の★野菜たっぷり「自慢レシピ」

旬の野菜は一年中で最もおいしく、栄養価が高いだけでなく、人間がその季節に必要なとしている栄養素もたっぷり含んでいます。

市民の皆さまからご紹介いただいた「旬の野菜たっぷりご自慢レシピ」です。ぜひご家庭で作ってみてください♪

★「春野菜のツナマヨ炒め」(吉舎町 ペンネーム：カープ優勝さん)

【材料(4人分)】

じゃがいも…………… 4個
アスパラガス…………… 4本
ツナ缶…………… 小1缶
マヨネーズ…………… 大さじ2
粉チーズ…………… 小さじ2
塩こしょう…………… 少々

【作り方】

①じゃがいもは皮をむき、千切りにする。アスパラガスは2cmぐらいに切る。
②お皿に、じゃがいもとアスパラガスを入れ、ラップをしてレンジ(600W)で2分チンする。
③フライパンに油を引き、②を炒める。
④野菜に火が通ったら、ツナを入れ、マヨネーズ、粉チーズ、塩こしょうで味付ける。

忙しい朝でも手軽に作れて、子どもに人気の我が家の定番メニューです。皆さんも、ぜひ作ってみてください。

☎ 健康推進課健康企画係 ☎ (0824) 62-6232 ☎ (0824) 62-6382

「広報みよし」にあなたのご自慢レシピを載せませんか！
—テーマは夏野菜—

市では「もっと野菜を食べて元気になろう!」を合言葉に生活習慣病予防のために野菜摂取をすすめています。広報みよし(平成27年7月号~9月号)の「わたしの★我が家の★野菜たっぷり「自慢レシピ」」コーナーに掲載する夏野菜レシピを募集します。皆さんの自慢レシピをご紹介します。よろしくお願いします。

○レシピ(様式自由)

夏野菜を使った料理名と材料、分量(4人分)、作り方(調理のポイントなど)を記入してください。できあがりの写真があれば添付してください。

○応募方法

名前(ペンネーム希望の方はご記入ください)、住所、電話番号を記入し、FAX、郵送、メールのいずれかで応募ください。

○締め切り 6月26日(金)必着

※掲載された方にはもちろん「三次市オリシナール食育啓発グッズ」をプレゼントします。

☎ 健康推進課健康企画係

☎ (0824) 6216232
☎ (0824) 6216382

広告

Beer Party

ビュッフェスタイル

大人 **3,900円** (税別)

小・中学生 **2,000円** (税別)

開催時間 **18:30~20:30**

会場 **グランラッセ三次**
三次市十日市南1-5-5

全席予約指定席
参加ご希望の方は、前日までにご予約ください

※大人券1枚につき、小・中学生2名様までご利用も可能です。

☎(0824)62-1234

Beer Party 開催スケジュール

6月	19日(金)・20日(土)・22日(月)・23日(火) 26日(金)・30日(火)
7月	6日(月)・7日(火)・9日(木)・10日(金)・11日(土) 13日(月)・14日(火)・16日(木)・17日(金) 19日(日)・20日(祝・月)・23日(木)・24日(金) 27日(月)・28日(火)
8月	1日(土)・6日(木)・7日(金)・8日(土)・9日(日)
9月	3日(木)・4日(金)・5日(土)・7日(月)・8日(火) 10日(木)・11日(金)・12日(土)・14日(月)・15日(火)

※満席の場合、ご予約をお断りさせていただく場合がございます。
※都合により開催日を変更させていただく場合がございます。





「すこやか子育て応援金」「子育て世帯臨時特例給付金」申請受け付け

6月1日から受け付け開始！ 「すこやか子育て応援金」を創設しました

市は、「すこやか子育て応援金」を独自に創設して、所得制限等で「子育て世帯臨時特例給付金」の支給対象とならない世帯を含む子育て世帯を応援します。

●**対象** 「子育て世帯臨時特例給付金」と同様で、基準日（平成27年5月31日）に三次市に住民票があり、6月分の児童手当が支給となる中学生以下の児童がいる子育て世帯。

※所得制限はありません。

●**給付額** 対象児童1人当たり2,000円 ※平成27年度、1回に限り実施

「子育て世帯臨時特例給付金」が支給されます

児童手当現況届にあわせて、平成27年度「子育て世帯臨時特例給付金」を受け付けます。今年度は三次市独自の「すこやか子育て応援金」を加算して支給します。

●支給対象者

- ①平成27年5月31日に三次市に住民票があり、中学生以下の児童がいる子育て世帯
- ②平成27年6月分の児童手当の支給対象者で、平成26年分の所得が児童手当の所得制限限度額（【表1】参照）に満たない方

※平成27年6月1日以降に転入された方は、「子育て世帯臨時特例給付金」の申請先は前住所地になります。「すこやか子育て応援金」は三次市独自の制度のため、前住所地での支給はありません。

【表1】児童手当の所得制限限度額

扶養親族等の数	所得制限限度額	収入額の目安
0人	622万円	833.3万円
1人	660万円	875.6万円
2人	698万円	917.8万円
3人	736万円	960万円
4人	774万円	1002.1万円
5人	812万円	1042.1万円

【注】「収入額の目安」は、給与収入のみで計算しています。

●対象児童 平成27年6月分の児童手当の対象となっているお子さん

※平成27年5月31日に生まれたお子さんや、同31日に国外から転入したお子さんも対象（児童手当の申請を行っている場合に限る）

※児童福祉施設等（里親を含む）に入所中のお子さんは、児童福祉施設等からの代理申請に基づき、対象児童本人へ支給

●**支給額** 対象児童1人当たり3,000円

●**申請受付** と き **6月1日(月)から開始**

ところ **女性活躍支援課（市役所東館2階）または各支所**

給付金詐欺にご注意を！

市から問い合わせを行うことがありますが、ATM（現金自動預払機）の操作や、手数料等の振り込みを求めることは、絶対にありません。不審な電話がかかってきたら、すぐに市の窓口が警察にご連絡ください。

申・問 女性活躍支援課育児支援係 ☎ (0824) 62-6148 ☎ (0824) 62-6300

行事のお知らせ

行事名	とき	ところ	対象	内容など	申し込み・問い合わせ先
離乳食講座	6月10日(水) 13:30～15:30	三次市生涯学習センター 3階調理実習室	5カ月頃～18カ月頃までの乳幼児を子育て中の保護者	みんなで一緒に離乳食を作りながら、楽しく交流しましょう! 10人で締め切ります。 ・託児を行いますので、ご希望の方はお知らせください。 ・申込締切 6月3日(水)	健康推進課健康企画係 ☎ (0824) 62-6232 ☎ (0824) 62-6382
子育て相談	5月21日(水) 9:30～11:00	三次市福祉保健センター 3階	乳幼児とその保護者	身体計測、離乳食、食事、歯とお口、育児のことなど、お気軽にご相談ください。	健康推進課健康推進係 ☎ (0824) 62-6257 ☎ (0824) 62-6382



三次市子育てサポート事業 まかせて会員講習会を開催します

子育てサポート事業は、育児の援助を受けたい人（おねがい会員）と応援したい人（まかせて会員）が子育てを助け合う相互援助活動です。子育ての協力をしたい方は、ぜひご参加ください。

- と き 5月28日（木） 13時30分～16時
- ところ 三次市福祉保健センター4階 ふれあいホール

- 対象 三次市に住所があり子育ての支援がしたい方
- 申込締切 5月22日（金）

申・圃 女性活躍支援課育児支援係

☎（0824）621-6148
FAX（0824）621-6300

第8回子育てセミナー

大切な子どもとのコミュニケーション

子どもとはどのようなものか、その本質をしっかりと理解すると親としてすじみちが自然とわかってきます。やさし、温かさ、潤いのある言葉と心遣いで子どもに接していきます。お気軽にご参加ください。

※8回シリーズの最後のまための子育てセミナーです。

- と き 5月24日（日） 10時～11時30分
- ところ 十日市コミュニティセンター（3階和室）
- 対象 乳幼児・小・中・高生の親
- 講師 （一社）倫理研究所生涯局 持山千津枝さん
- 参加費 200円※託児有り（要予約）

圃 家庭倫理の会三次市

☎（090）9063-2353（中村）

一般

人権擁護委員の 委嘱

4月1日付けで、次の方が、法務大臣から人権擁護委員を委嘱されました。

- 担当地域 三良坂
- 名 前

圃 広島法務局三次支局
宮地 順子さん（再任）

☎（0824）621-5070

行政相談委員の 委嘱

4月1日付けで、次の9人の方々が、総務大臣から行政相談委員を委嘱されました。

- 委嘱期間 平成27年4月1日～平成29年3月31日
- 名 前

米田 武晴さん、
松村 紘二郎さん、
森島 秀和さん、
佐島 澄夫さん、
篠原 忠幸さん、
近藤 昭夫さん、
加藤 清子さん、
戸政 恵美子さん、
服部 康子さん

圃 総務省中国四国管区
行政評価局

相続税の税制 改正のお知らせ

平成27年1月1日以後に相続または遺贈により取得する財産に係る相続税について適用される「遺産に係る基礎控除額」が引き下げられました。

改正前
5,000万円＋（1,000万円×法定相続人の数）

改正後

3,000万円＋（600万円×法定相続人の数）

亡くなられた人から相続または遺贈によって財産を取得した人それぞれの課税価格の合計額が基礎控除額を超えた場合には、相続税の申告が必要です。国税庁ホームページに、相続税の仕組みの分かりやすい解説「相続税のあらまし」・「相続税の申告要否の簡易判定シート」を掲載しています。トップ画面から次の順にお進みください。

（税について調べる）パンフレット・手引き▽相続税・贈与税・事業（承継税制関連情報）

※相続税の申告が必要となる場合には、被相続人の亡くなった日の翌日から10カ月以内に、被相続人の住所地を所轄する税務署に相続税の申告書を提出しなければなりません。

圃 三次税務署
☎（0824）621-2721

広島県三次庁舎 の会議室を使用 できます

公益目的の活動のために会議等を行う場合、有料で会議室を使用できます。

■会議室

第1庁舎1階101会議室
（40・5㎡）

■収容人数 24人

■設備 長机8卓、椅子24脚

■使用料（4時間ごと）
1,040円

■電気料金（1時間当たり）
16円（4・6月、10・11月）

44円（1・3月、7・9月、12月）

●使用できる団体
NPO、ボランティア団体、自治会、文化活動団体など

●用途

会議・研修会・講演会等

●使用可能な日時

※政治的・宗教的活動など特定の団体のためには利用できません。

●使用可能な日時
土・日曜日、祝日、年末年始以外の9時から17時まで
（準備・片づけを含む）

圃 広島県北部総務事務所
総務課

☎（0824）631-5181
（代表）

一般

補助・支援

福祉

医療保険

募集



申請により軽自動車税が減免になる場合があります

心身に障害のある方などが使用する軽自動車は、申請すると軽自動車税が減免（1台のみ）になる場合があります。
 【注】普通自動車で減免を受けられる場合は該当しません。

- 減免の対象となる軽自動車等
 - ①身体障害者および戦傷病者が自ら使用する軽自動車等
 - ②身体障害者、戦傷病者、知的障害者および精神障害者（以下「身体障害者等」と）生計を一にする方が身体障害者等のために使用する軽自動車等
 - ③身体障害者等のみで構成される世帯の身体障害者等を、常時介護する方が使用する軽自動車等
 - ④車いす移動車等、身体障害者等が利用するため、特別な仕様でつくられた軽自動車等
- ※減免の対象については、納税通知書に同封しますので参照ください。
 ※社会福祉法人等が所有する軽自動車についても、用途に応じて減免になる場合があります。
- 申請に必要な書類
 - ①身体障害者手帳等
 - ②運転免許証
 - ③納税通知書（平成27年度分）
 - ④印鑑

申請窓口

課税課（市民税係）または各支所

申請期限

平成27年5月25日（月）

【注】期限後の受け付けはできませんので、早目の申請をお願いします。

課税課市民税係

☎(0824)6216122
 ☎(0824)6216345

補助・支援

LED防犯灯の設置費を補助します

電気料金の負担軽減、二酸化炭素排出量削減などを目的に、LED防犯灯設置に要する工事費用の一部を補助します。

対象

- 対象
 - ・市内在住の個人または団体が行うLED防犯灯の新設や蛍光管等からLED管球への取り替え
 - ・公道など不特定多数の通行利用がある場所への設置が対象
 - ・駐車場や個人の敷地内を照らすもの、営利行為のものは対象外
 - ・工事費用には防犯灯設置に必要な申請手数料等も含む
- 補助金額
 - ・防犯灯1灯当たり工事費用

の2分の1
 （上限3万円、1,000円未満切り捨て）

※申請方法など、詳しくはお問い合わせください。

申請 危機管理課危機管理係

☎(0824)6216116
 ☎(0824)6212951

老朽化した危険な建物を取り除く費用を補助します

暮らしの安全・安心の確保や住環境の向上を図るため、老朽化して近隣や道路に被害を与えるおそれがある建物の除却工事費の一部を補助します。

対象建築物

●対象建築物

- ・市の認定を受けた住宅

補助対象経費・補助率

1以内（上限30万円）

【注】解体工事が、平成28年3月10日までに完了することが条件ですので、お早めに申請をお願いします。
 ※認定の申請は、随時受け付けています。

住まいの耐震化を進めましょう！

木造住宅の耐震診断等の費用を補助します

いざというときに備えて、

ぜひこの制度をご活用ください。

対象となる建築物

昭和56年5月31日以前に着工された木造3階建までの戸建住宅、長屋住宅または併用住宅で、木造在来軸組工法や伝統的工法で建築されたもの

対象経費・補助率

●耐震診断費用
 ↓対象経費の3分の2以内（上限6万円）

●耐震診断を行った建物の耐震改修工事費用
 ↓対象経費の3分の1以内（上限40万円）

【注】耐震診断、耐震改修工事のいずれも、平成28年3月10日までに完了することが条件です。お早めに申請をお願いします。
 ※申請方法など、詳しくはお問い合わせください。

有害なアスベストの除去費用等を補助します

●対象

- ・アスベスト除去等を実施する方

対象施設

●多数の方が利用する建築物
 ※多数の方が共同で利用する部分（付属する電気室、機械室を含む）に限る。

吹きつけ場所

●建築物の柱、壁、天井など
 ●工事の種類
 除去、封じ込み、囲い込み

対象経費・補助率

●分析調査事業に要する費用
 ↓対象経費の3分の1以内（上限5万円）

●アスベスト除去等（撤去、処分等）に要する費用
 ↓対象経費の3分の1以内（上限250万円）

※申請方法など、詳しくはお問い合わせください。

申請 都市建築課建築指導係

☎(0824)6216385
 ☎(0824)6216166

自動車税は6月1日までに納めましょう 納税は安全・便利な口座振替で！

電子納付・コンビニ納付もできます。

自動車税に関する問い合わせ先
 広島県北部県税事務所
 ☎(0824)63-5181
 内線3133・3134・3135



がんばる農家を応援します！～各種補助事業のご紹介～

事業名	事業内容	申込期間（締切）
認定農業者等育成事業	認定農業者等の育成と農用地有効活用を図るため、農用地賃貸借権の設定を支援します	1月末締切
集落法人等新規雇用事業	地域農業の振興や担い手育成を図るため、集落法人や認定農業者による新規雇用を支援します	随時
新規就農者機械等導入支援事業	自ら農業経営を行う新規就農者に対して、農業機械・設備等の導入を支援します	随時
新規就農者研修受入支援事業	新規就農希望者に対する営農実践研修を行う受入農家を支援します	随時
出荷野菜ハウス導入・かん水施設整備事業	出荷野菜の生産促進を図るため、ビニールハウス導入・かん水施設整備を支援します	10月末1次締切
グリーンアスパラガス支援事業	グリーンアスパラガスの新規植栽・かん水施設・機械導入を支援します	10月末1次締切
麦・大豆等生産振興推進事業	出荷・販売する麦・大豆・山の芋・カーターピーナッツの植栽を支援します	1月末～
農業経営多角化支援事業	白ねぎ・玉ねぎの生産出荷に必要な機械等の購入・貸出利用料・作付拡大を支援します	随時
三次産こだわり米生産支援事業	有機農法・アイガモ農法による主食用水稻の生産を支援します	随時
堆肥購入促進事業	主食用水稻、出荷野菜、花き、果樹等の生産に施用する堆肥購入を支援します	随時
乳用牛導入・更新促進事業	乳用牛の導入・更新を支援します	3月末締切
肥育和牛導入支援事業	三次産黒毛和種肥育牛の導入を支援します	3月末締切
肉用牛ブランド化推進事業	肉用牛の改良増進（導入・保留・受精卵移植）を支援します	3月末締切
和牛の里創造事業	和牛繁殖農家の規模拡大に伴う牛舎の新增改築や、水田放牧の実施を支援します	10月末1次締切
肉用牛ヘルパー利用助成事業	和牛飼養農家の肉用牛ヘルパー利用料を支援します	3月末締切
酪農ヘルパー利用助成事業	酪農家の酪農ヘルパー利用料を支援します	3月末締切
酪農衛生管理促進事業	乳用牛の伝染病予防を図るため、家畜伝染病の検査費用を支援します	3月末締切
アカバネ病等予防対策事業	アカバネ病等の牛異常産ワクチンの接種費用を支援します	3月末締切
ひろしまの森づくり事業（人工林対策）	15年以上手入れがされず放置された人工林の間伐を支援します	7月末締切
ひろしまの森づくり事業（里山林対策）	里山林整備、森林・林業体験活動等を支援します	7月末締切
鳥獣被害防護柵設置事業（個別対策）	農作物等の鳥獣被害防止を図るため、個人による侵入防護柵設置を支援します	10月末1次締切
鳥獣被害防護柵設置事業（集落対策）	農作物等の鳥獣被害防止を図るため、集落による侵入防護柵設置を支援します	10月末1次締切
小規模農業用施設等改良事業	農業生産基盤整備を図るため、農道・水路・ため池等の農業用施設改良を支援します	随時
農村環境保全事業	農村地域の環境保全を図るため、農道・水路等の維持管理活動を支援します	随時



一般

補助・支援

福祉

医療保険

募集

福祉

統合失調症の方の 家族学習会

統合失調症の方のご家族を対象に、病気や対応の仕方などを学習します。同じ悩みを持つ者同士、気軽に集って交流しましょう。

●とき 6月11日(木)
13時30分～15時30分

●ところ 三次市福祉保健センター 2階活動交流室

●対象 統合失調症の方のご家族のみ

●内容 茶話会

●申込方法 6月9日(火)までに電話でお申し込みください。

●三次市障害者支援センター

☎(0824)6511131

☎(0824)6511132

障害者グループ カウンセリング わかちあいの集い

この集いでは、参加者がみんなに聞いてみたいテーマを出し合い、思いを話し合います。言いっぱなし、聞きっぱなしの集いでは、参加者がみんなに聞いてみたいテーマを出し合い、思いを話し合います。言いっぱなし、聞きっぱなしの集いでは、参加者がみんなに聞いてみたいテーマを出し合い、思いを話し合います。

なしの集いです。初めての方でも気軽に集って交流しましょう。

●とき

6月20日(土)
13時30分～15時30分

●ところ

三次市福祉保健センター
2階活動交流室

●対象

病気や障害のある方

●三次市障害者支援センター

☎(0824)6511131

☎(0824)6511132



医療保険

みんなの医療保険 職場から保険証を 受け取ったときは 届出を!

会社などに勤め始め、新たに職場から健康保険の保険証を受け取ったときは、必ず国民健康保険を脱退する届出が必要です。

【注】職場の健康保険への加入だけでは、自動的に国民健康保険を脱退することにはなりません。国民健康保険を脱退する届出を行うことで切り替えが完了します。

●脱退の手続きをしないと:

職場の健康保険と国民健康保険の両方に加入している状態になり、保険料に加えて保険税が請求されます。

●手続きに必要なもの

①会社などの健康保険証*

②国民健康保険証*

③印鑑

*健康保険が変わった方全員の保険証(扶養の方も含む)

●市民課保険年金係

☎(0824)6216134

☎(0824)6312809

募集

三次市環境 審議会委員募集

市では、市の環境保全施策を推進するため、「三次市環境審議会」を設置しています。今回、委員の任期満了に伴い、新たに委員を募集します。

●募集委員数 若干名

●応募資格 三次市に住所がある18歳以上の方で、環境

問題に関心をもち、審議会等に積極的に参加できる方

●業務内容 審議会に出席していただき、ご意見をいただきます。

●任期 平成27年8月1日から平成29年7月31日まで

●委員報酬 審議会に出席された場合に、市の規定により支給します。

●応募方法 応募用紙に記入のうえ、提出してください。

●名前、住所、年齢、職業、連絡先電話番号、主な経歴、環境問題について関心を持っていること等を記載してください。

●応募用紙は環境政策課(市役所本館4階)で配布しているほか、ホームページからダウンロードできます。

●提出方法 郵送、持参、FAX、メールのいずれか

●FAXの場合、送信後に電話等でお知らせください。

●メールの場合、件名を「三次市環境審議会委員の応募について」等わかりやすく記載し、応募票を添付してください。

●応募締切 6月10日(水)

※締切日の消印有効。持参、FAX、メールについては、締切日の到着分まで有効。

●選考方法 書類選考のうえ決定

●応募・問 環境政策課 環境政策係

〒728-8501

三次市十日市中一丁目8番1号

☎(0824)6216136
☎(0824)6216397
✉kanky@city.miyoshi.hiroshima.jp

あなたの笑顔で 三次をステキにPR! 三次市観光アシスタント「きんさい エイド三次」募集

●募集人員 3人

●任期

7月25日(第40回三次きんさい祭)から1年間

●仕事内容 各種イベントでの観光PRおよびアシスタント(年間約20回)

●待遇 出演謝礼、ユニフォームの支給など

●選考方法 6月21日(日)14時から、グループ面接を行い、後日、本人に通知します。

●会場は追って本人に連絡します。

●応募締切

6月17日(水)必着

●応募方法 三次市観光協会、三次商工会議所、市役所、CCプラザ、サンダリー

ンなどに備え付けの応募用紙に記入し、郵送または持参してください。

●応募・問 (一社)三次市観光協会



〒728・0014

三次市十日市南1・2・23

三次市交通観光センター1階

☎(0824)6319268

FAX(0824)6311179

第3回 新県美展の作品募集

●受付日 5月27日(水)・28日(木)午前10時～午後7時

●受付会場

みよしまちづくりセンター

●応募部門

絵画、彫塑、工芸、書、写真、デザイン、映像

※詳しい応募要件は市役所本館、各支所に設置する開催要項をご覧ください。

●文化と学びの課文化化学習係

☎(0824)6216191

FAX(0824)6216288

平成27年度スポーツ・文化振興事業募集

市では「スポーツ・文化みよし夢基金」の運用益を財源の一部として、「スポーツ・文化振興事業」を継続的に取り組んでいます。市民のスポーツ・文化活動や交流を推進する魅

力あるスポーツ・文化事業に対して補助金を交付します。平成28年3月末までに実施予定の事業が募集の対象です。

※補助対象事業は、検討委員会からの提言を受けて決定します。

●文化と学びの課文化化学習係

☎(0824)6216191

FAX(0824)6216288

市民農園 利用者募集

野菜や花を作ってみたい方、自然に親しみ農作業の体験をしたい方など、ぜひご利用ください。

① 福田農園

●場所 和知町

●募集区画

3区画(1区画約50㎡)

●利用料 3,000円/年

② 下原農園

●場所 十日市西

●募集区画

1区画(約30㎡)

●利用料 1,500円/年

③ 沖の原ふれあい農園

●場所 三次市君田町檀田

●募集区画

20区画(1区画約50㎡)

●利用料 3,000円/年

※給湯室、シャワー、トイレ、休憩室などを完備した交流棟があります。キャンプやグラウンドゴルフも楽しめます(有料)。

④ 体験農園 長沢の里

●場所 三良坂町仁賀

●募集区画 8区画(1区画50㎡)、13区画(1区画30㎡)

●利用料 6,000円(50㎡)/年、3,600円(30㎡)/年

※一輪車や鍬などを無料で貸し出しています。給湯室、更衣室、トイレなどを完備した管理棟があります。

●応募方法

①・② 5月29日(金)までに、農政課へお申し込みください。申し込み多数の場合は抽選となります。

③ 沖の原ふれあい農園管理組合(☎082415312616)へご連絡ください【先着順】。

④ 体験農園長沢の里管理組合(☎082414412407)か三良坂支所(☎082414414511)へご連絡ください【先着順】。

●農政課 農林振興係

☎(0824)6216164

FAX(0824)6410172



平成27年度慰霊巡拝事業 参加者募集

政府は、旧主要戦域となった陸上や遺骨収集の望めない海上等における戦没者を慰霊するため、遺族を対象とした慰霊巡拝を実施しています。

申込方法 各締切日までに内申書と次の添付資料を提出してください。

添付資料 ○戦没者の戸籍謄本の写しで参加遺族との関係がわかるもの
○戦死公報の写しまたはこれに代わるもの(戸籍なども可)

区分	派遣地域 地域	実施予定期間	実施期間	募集予定人員	内申締切日 (市社会福祉課)
旧ソ連	イルクーツク州	8月23日(日)～9月1日(火)	10日間	10人	5月15日(金)
	ハバロフスク地方、ユダヤ自治州	8月30日(日)～9月8日(火)	10日間	15人	5月22日(金)
	沿海地方	9月29日(火)～10月6日(火)	8日間	15人	6月19日(金)
	ウズベキスタン	10月15日(木)～10月23日(金)	9日間	10人	7月10日(金)
中国	東北地方	9月3日(木)～9月12日(土)	10日間	10人	5月29日(金)
	東部ニューギニア	9月26日(土)～10月3日(土)	8日間	20人	6月12日(金)
南方	インドネシア	10月15日(木)～10月23日(金)	9日間	15人	7月3日(金)
	硫黄島(第2次)	11月10日(火)～11月11日(水)	2日間	100人	7月27日(月)
	硫黄島(第3次)	2月23日(火)～2月24日(水)	2日間	100人	11月2日(月)
	北ボルネオ	12月3日(木)～12月10日(木)	8日間	15人	8月28日(金)
	パラオ	1月26日(火)～2月3日(水)	9日間	15人	10月9日(金)
	フィリピン(1班・2班・3班)	2月17日(水)～2月26日(金)	10日間	60人	10月16日(金)

※実施時期・期間等は、相手国の都合等により変更されることがあります。 ※戦没者の遺族は、配偶者(再婚した方を除く)、父母、子、兄弟姉妹。ただし、応募人数を下回った場合、自費参加として、参加遺族(子・兄弟姉妹)の配偶者、戦没者の孫・甥・姪の参加が認められます。 ※参加費の一部に国の補助があります。

☎・FAX 社会福祉課社会福祉係 ☎(0824)62-6146 FAX(0824)62-6285

市営住宅 入居者募集

市営住宅の申し込みをされる際には、所定の入居申込書をご提出ください。

■5月募集住宅 募集戸数：各1戸、募集期間：5月21日(木)～28日(木)

住宅名・部屋番号	場 所	月額家賃 (月収による)	構造・間取り等	収入要件 (月収額は法の規定により算定)	その他の要件等
下板木住宅4号 一公営住宅一 (平成5年度築) 単身申込可	三和町羽出庭 3012番地3	16,500円～ 24,600円	木造2階建、 3DK、水洗	政令月収額158,000円以下 (高齢者世帯、障害者 世帯などの場合214,000 円以下)の世帯	①現在、住宅に困っていること。 ②申込者と同居親族が、税金およびその 他の料金を完納していること。 ③同居者は、夫婦(婚約者、内縁関係含む) 親子を主体とした親族であること。 ④申込者または同居親族が暴力団員でないこと。
時兼住宅4-1号 一公営住宅一 (平成3年度築) 単身申込可	甲奴町本郷 648番地	16,800円～ 25,000円	木造2階建、 3DK、水洗		
井神住宅4-1号 一公営住宅一 (平成6年度築) 単身申込可	甲奴町小童 935番地	16,800円～ 25,000円	木造2階建、 3DK、水洗		

■随時募集住宅 募集戸数：各1戸、受け付け・審査後入居可能

住宅名・部屋番号	場 所	月額家賃 (月収による)	構造・間取り等	収入要件 (月収額は法の規定により算定)	その他の要件等
安田住宅1号棟202号室 一公営住宅一 (平成14年度築) 単身申込可	吉舎町安田 1387番地2	17,800円～ 26,500円	耐火2階建(2階)、 2LDK、水洗	政令月収額158,000円以下 (高齢者世帯、障害者 世帯などの場合214,000 円以下)の世帯	①現在、住宅に困っていること。 ②申込者と同居親族が、税金およびその 他の料金を完納していること。 ③同居者は、夫婦(婚約者、内縁関係含む) 親子を主体とした親族であること。 ④申込者または同居親族が暴力団員でないこと。
伊賀和志住宅1-101号 一公営住宅一 (昭和54年度築) 単身申込可	作木町伊賀和志 226番地3	8,100円～ 12,000円	簡易耐火平屋建、 3DK、水洗		
みどりヶ丘住宅11号 一公営住宅一 (昭和62年度築) 単身申込可	三良坂町三良坂 461番地116	13,200円～ 19,700円	木造2階建、 3DK、水洗		
敷名住宅4号 一公営住宅一 (昭和58年度築) 単身申込可	三和町敷名 1471番地2	11,000円～ 16,400円	木造平屋建、 3DK、水洗	政令月収額158,000円を 超え487,000円以下の世 帯	①現在、住宅に困っていること。 ②申込者と同居親族が、税金およびその 他の料金を完納していること。 ③同居者は、夫婦(婚約者、内縁関係含む) 親子を主体とした親族であること。 ④申込者または同居親族が暴力団員でないこと。
敷名住宅9号 一公営住宅一 (昭和63年度築) 単身申込可	三和町敷名 1469番地1	13,100円～ 19,500円	木造2階建、 3DK、水洗		
甲奴駅前団地A2-2号室 一公営住宅一 (平成9年度築) 単身申込可	甲奴町本郷 679番地1	22,000円～ 32,800円	中層耐火3階建(2階)、 3LDK、水洗		
みどりヶ丘団地30号 一特定公共賃貸住宅一 (平成5年度築) 単身向け	三良坂町三良坂 461番地140	26,000円～ 56,000円	木造平屋建、 2DK、水洗	政令月収額158,000円を 超え487,000円以下の世 帯	①現在、住宅に困っていること。 ②申込者と同居親族が、税金およびその 他の料金を完納していること。 ③同居者は、夫婦(婚約者、内縁関係含む) 親子を主体とした親族であること。 ④申込者または同居親族が暴力団員でないこと。
松ヶ瀬団地3-3号室 一特定公共賃貸住宅一 (平成6年度築) 単身向け	君田町東入君 240番地	18,000円	木造2階建(2階)、 1DK、水洗		
松ヶ瀬団地3-4号室 一特定公共賃貸住宅一 (平成6年度築) 単身向け	君田町東入君 240番地	18,000円	木造2階建(2階)、 1DK、水洗		
甲奴駅前団地A3-2号室 一特定公共賃貸住宅一 (平成9年度築) 単身申込可	甲奴町本郷 679番地1	37,000円～ 60,000円	中層耐火3階建(3階)、 2DK、水洗	収入要件なし	上記①～④および、三次市に住民登録さ れている方、住民登録を移すことが暫約 できる方。
甲奴駅前団地B3-3号室 一特定公共賃貸住宅一 (平成10年度築) 単身申込可	甲奴町本郷 679番地1	37,000円～ 60,000円	中層耐火3階建(3階)、 2DK、水洗		
上作木団地1号棟 一定住住宅一 (平成11年度築) 単身申込不可	作木町上作木 353番地13	30,000円	木造2階建、 5DK、水洗		
ニュータウン常清3号棟 一定住住宅一 (平成5年度築) 単身申込不可	作木町下作木 965番地2	25,000円	木造2階建、 4LDK、水洗	世帯の年間収入の12分の 1の額が、家賃の3倍以上 あること	
ニュータウン常清10号棟 一定住住宅一 (平成6年度築) 単身申込不可	作木町下作木 965番地2	25,000円	木造2階建、 4LDK、水洗		
三次市定住促進住宅 (昭和56年～62年度築) 単身申込可	三次町・吉舎町・ 三良坂町	30,000円～ 35,000円	鉄筋5階建、3DK、水洗		

※入居適格者が募集戸数を超える場合は当選者と補欠者を抽選で決定します。補欠者は、1年間申込住宅の補欠となります。

※入居資格について、当該市町村の税およびその他の料金が課税または賦課されていない方は、この限りではありません。

応募・問 財産管理課住宅管財係 ☎(0824) 62-6161 ㊟(0824) 62-6235 または各支所

三次市職業訓練講座受講者募集

就職活動中の市民の皆さんと市内事業所にお勤めの方を対象とした訓練講座です。

●受講料：無料 ※ただし、講座によってはテキスト代等が別途必要です。

講座名	期 間	時 間	定員(人)	内 容
AutoCAD講座 (2D:2次元)	6/1～8/12 月・水	18:30～20:30	15	設定から基本操作と基本作図、コマンド、作図演習を行い、2次元(2D)の作図等を習得する講座
パソコンを使った 初心者からの青色申告	6/2～23 火	13:00～16:00	15	会計ソフトの導入や基本的な操作方法、日々の取引を簡単に入力できるように、よく使う仕訳を登録して、より便利に活用する方法を学びます。(使用ソフト：弥生会計)(4日間)
	2/3～10 水			会計ソフトを使った決算処理(見越し、繰り延べ、棚卸、減価償却費の計上等)や青色申告決算書の作成方法、国税庁HPを利用して確定申告書の作成を行う方法を学びます。(使用ソフト：弥生会計)(2日間)
医療事務講座	6/13～8/29 土	9:30～15:30	15	医療事務を初歩から勉強し、即戦力となるための医療事務検定試験取得を目指す講座(試験日:9/26 試験会場は広島市)

一般職業訓練講座 ※時間は変更になる場合があります

講座名	期 間	時 間	定員(人)	受 講 料 () は会員価格
Excel土曜コース	6/13・20・27 土	13:00～17:00	10	9,000円※テキスト代別
Word実践コース	6/10～7/29 水	18:30～20:30	10	10,000円※テキスト代別
監督者訓練第1科(仕事の教え方)	6/4・5 木・金	9:00～16:00	15	19,000円(16,000円)※昼食費込
実践課長研修	6/17・18 水・木	9:00～16:00	15	20,000円(18,000円)※昼食費込
刈払機講習	6/20 土	9:00～16:00	20	13,000円※修了証取得料含む
Excel基礎コース	6/2～23 火・木	13:00～15:00	10	8,000円※テキスト代別

応募・問 広島北部地域職業訓練センター(三次市職業訓練センター) ※定員になり次第、受け付けを締め切りますのでご了承ください

☎・㊟(0824) 62-8500 ㊟info@nhvtc.ac.jp ㊟http://www.nhvtc.ac.jp/



合唱オペラ「いのうもののけ」公演

三次に伝わる「稲生物怪録」を題材として著名な作曲家 池辺 晋一郎さんと作詞家 村田さち子さんにより制作された合唱を中心としたオペラです。合唱は、広島県北各地・福山市などから参集し、昨年5月から練習を重ねられました。

合唱指導に定評のある榊原哲さんを指揮者に、演出は日本でも指折りの演出家である大島尚志さんを、ピアノ伴奏は広島を中心に活躍する山下雅靖さんを迎え、市民ホール開館記念事業として4年ぶりの公演です。

地元の子ども神楽団の賛助出演もあります。新たな演出で甦る「いのうもののけ」を是非ご堪能ください。

●と き 6月6日(土) 18時30分開演(17時30分開場)

6月7日(日) 15時開演(14時開場)

●チケット料金 【一般】前売:3,500円(当日券4,000円)

【小・中学生】前売:1,000円(当日券1,500円)



「いのうもののけ」再演によせて(抜粋) 指揮者 榊原 哲

新ホール「きりり」完成を機に、このオペラが再演されることは、三次の文化向上のために大変意義深いプロジェクトであり、そこに関わらせていただけることは私にとっても喜びであります。このオペラが今後も皆さんに末永く愛され、歌い継がれていけますよう願っております。

(公財) 三次市教育振興会45周年記念事業

合唱オペラ「いのうもののけ」に小・中学生親子50組をご招待

無料

■対 象 市内に在住または在学する小・中学生の親子(申し込み多数の場合は抽選)

※大人(保護者)1人とお子さん1人で1組

■申込方法: 往復はがきに保護者名前、住所、電話番号、お子さんの名前、学校名、学年、託児・車椅子希望の有無、希望日【①6月6日(土)・②6月7日(日)・③どちらでもよい】を記入のうえ、5月29日(金) [必着] までにお申し込みください。

■申・問 (公財) 三次市教育振興会事務局(文化と学びの課内)

〒728-8501 三次市十日市中二丁目8番1号 ☎(0824) 62-6182

その他のイベント

みよしシネマVol.14

「バンクバーの朝日」

●と き 5月30日(土) 14時上映

●出演: 妻夫木聡・亀梨和也・勝地涼 ほか

●料 金

【一般】1,800円 【大学生】1,500円

【高校生以下】1,000円 【シニア(60歳以上)】1,100円

宮田学長セミナー

東京藝術大学学長 宮田亮平さんの「芸術」をテーマにしたセミナー。宮田学長は故日本画家 奥田元宋さんや人形作家 奥田小由女さんとの親交がある方です。

●と き 7月18日(土) 14時30分開演

●料 金 無料

三次初公演「鼓童」コンサート

和太鼓パフォーマンスの大御所「鼓童」による公演。

●と き 7月19日(日) 17時開演 ●料金 【一般】5,500円 【学生】2,500円

催しについての問い合わせ 三次市民ホールきりり ☎(0824) 62-2222 FAX(0824) 62-2230



期間を延長!
450年の伝承文化 三次の鵜飼

- ▶ 運航期間 5月30日(土)～9月10日(木)
 - ▶ 運航時間 19時45分～約1時間(集合:19時15分)
 - ▶ 乗降場所 鵜飼乗船場(十日市親水公園内)
 - ▶ 遊覧場所 馬洗川「巴橋」周辺
 - ▶ 乗船料金 大人2,500円、小学生1,250円
- ※6月と9月の月～木曜日はお得なサービスデー ※金・土曜日は割増料金あり ※貸切船・宿泊パックもあります。

学んで合点!ウカイ 第10回みよし鵜飼まつり

広島県無形民俗文化財に指定された「三次の鵜飼」について、身近に親しみを持って勉強しましょう!

- ▶と き 6月6日(土) 16時30分～21時
- ▶と ころ 鵜飼乗船場(十日市親水公園内)

鵜飼乗船予約・問い合わせ先 (一社)三次市観光協会 ☎(0824)63-9268 ㊚(0824)63-1179

のんばらでんがく
三和町信原田楽大花田植

平安時代に始まったとされる信原田楽。牛による代かき、太鼓の音に合わせた早乙女の華やかな花田植は必見です。



- ▶と き 5月31日(日) 12時30分～
- ▶と ころ 三和町下板木

㊚ 三和町自治連合会 ☎(0824)52-7086

第42回
みよし市民祭「芸能祭」「いけ花展」

- ▶と き 5月16日(土)・17日(日)

「芸能祭」

- ▶開催時間 10時～
- ▶と ころ 三次市民ホールきりり 大ホール

「いけ花展」

- ▶開催時間 9時～17時(17日は16時30分まで)
- ▶と ころ 三次市民ホールきりり サロンホール

㊚ 三次市文化連盟三次支部(三次市民ホールきりり内)
☎(0824)62-2222

第14回
ひろしま「山の日」県民の集い
in みよし

みんなで森の手入れ、木登り体験、竹細工、木工クラフトなど、森林に親しむイベントです。



- ▶と き 6月7日(日) 10時～14時
- ▶と ころ 「憩いの森」(酒屋保育所隣り)

㊚ 実行委員会事務局(農政課内)
☎(0824)62-6163 ㊚(0824)64-0172

第10回記念神杉大田植



華やかな衣装の早乙女が、田植え歌を歌いながら苗を植えていく大田植。体験交流田植えや代みて行事、写真コンテスト優秀作品の展示もあります。

- ▶と き 6月14日(日) 10時～
- ▶と ころ 神杉小学校東側圃場

㊚ 神杉地区自治会連合会 ☎(0824)66-1323



第18回 青河ほたる祭り



ステージプログラムや各種バザー出店など、内容盛りだくさんのお祭りです。

- ▶とき 6月6日(土) 17時～
- ▶ところ 青河コミュニティセンター周辺

☎ 青河コミュニティセンター ☎ (0824) 67-3701

君田あったかむら映画祭り ペコロスの母に会いに行く

多くの人の心を動かし、感動の輪を広げ、キネマ旬報 2013年日本映画ベスト1に輝く!

認知症の母みつえと、バツイチ・ハゲちゃびんの僕らの毎日。何かと不安もおありでしょうが、笑い!と愛!を、お届けします。



- ▶とき 6月13日(土) 上映13時30分(開場13時)
- ▶ところ 君田生涯学習センター
- ▶入場料 一般500円、高校生以下無料

☎ 君田自治区連合会 ☎ (0824) 53-2759

新緑ウォーキング

慈照園(山家町)までウォーキングした後、「菖蒲まつり」を楽しみます。帰りは慈照園の無料送迎バスをご利用ください。

- ▶とき 6月14日(日) 9時集合

▶ところ 三次コミュニティセンター
(三次ふれあい会館)～慈照園

- ▶参加費 無料
- ▶持参物 昼食・飲み物など
- ▶申込締切 6月4日(木) ※参加賞があります。

☎・☎ 三次コミュニティセンター ☎ (0824) 62-3612



三次市消防音楽隊 プロムナードコンサート

今年も防火広報活動の一環として、プロムナードコンサートを行います。吹奏楽の演奏とカラーガードの演技を、ぜひお楽しみください。



- ▶とき 6月21日(日) 開演14時(開場13時)
- ▶ところ 三次市民ホールきりり
- ▶入場料 無料

※お子さん連れでのご来場も可能です。

☎ 三次市消防団事務局(危機管理課内) ☎ (0824) 62-6116 FAX (0824) 62-2951

近隣市町のイベント情報

三原さつき祭り

三原の市花「さつき」が咲き誇る宮浦公園で、ステージやゲーム・屋台村などが出店する多彩なイベントです。30日(土)は、広島県警察音楽隊が参加するさつきパレードがあります。



- ▶とき 5月30日(土)・31日(日)
- ▶ところ 三原市宮浦公園(三原市芸術文化センターポポロ周辺)

※無料シャトルバスを運行します。

☎ 三原さつき祭り実行委員会(三原商工会議所内) ☎ (0848) 62-6155

「中国やまなみ街道」全線開通イベント! 伝統行事「沖江大花田植え」

飾り牛による代掻きに始まり、太鼓や鉦などの囃子に合わせて緋の着物姿の早乙女たちが苗を植えます。三良坂沖江田楽の再現は、3年ぶりです。



- ▶とき 6月7日(日) 9時30分～
- ▶ところ 尾道松江線三良坂IC近くの水田

☎ みらさか沖江田楽大花田植実行委員会(三良坂コミュニティセンター内) ☎ (0824) 44-2749





奥田元宋・小由女美術館企画展

奥田元宋・小由女美術館開館10周年記念
中国やまなみ街道(中国横断自動車道尾道松江線)
尾道～三次～松江 全線開通記念

川合玉堂展 一日本の自然美を見つめて一

近代日本画の巨匠・川合玉堂(1873-1957)は、日本の自然美を見つめ続け、詩情豊かな風景画の名作を数多く遺しました。奥田元宋は、玉堂の孫弟子に当たります。奥田元宋・小由女美術館では、開館10周年を記念して、ゆかりの深い川合玉堂の初期から晩年まで、代表的な作品70点を展示し、今も人々を魅了し続ける玉堂芸術の精髓を紹介しています。前期と後期でおよそ10点の入れ替えを行います。後期展示もぜひお見逃しなく!

▶と き **6月7日(日)まで**※休館日:5月13日(水)

前期 5月12日(火)まで

後期 5月14日(木)～6月7日(日)

▶開館時間 9時30分～17時(入館は閉館の30分前まで)

※6月3日(水)は満月のため21時まで開館時間を延長

▶入場料 一般1,000(900)円、ペアチケット1,800円、
高校・大学生500(400)円

※()内は20人以上の団体および前売り料金 ※ペアチケットは一般男女のペアが対象
※中学生以下、身体障害者手帳など所持者は観覧料無料

後期のみの展示作品を紹介します



《山雨新霽》昭和4年 二階堂美術館蔵



《雨後》昭和10年 山種美術館蔵

関連イベント

学芸員によるギャラリートーク

●と き

5月10日(日)・24日(日)、6月7日(日)
いずれも11時～

※展覧会チケットが必要です。

常設展

「奥田元宋・奥田小由女の世界」

日本画家・奥田元宋と人形作家・奥田小由女の代表作をお楽しみください。

満月ロビーコンサート

「水無月に愛でる歌」

●と き 6月3日(水)

14時～・19時～2回公演

●出演者 庄原シティーホールライブ楽団

●曲 目 「over the rainbow」「黄昏のビギン」「PRIDE」「バードランドの子守唄」ほか

次回展覧会 島田ゆか絵本原画展

▶と き **7月1日(水)～8月23日(日)**

ボランティアスタッフ募集!

奥田元宋・小由女美術館は、多くのボランティアの皆さんのご協力によって運営されています。

受付・監視、環境美化、ガイド、広報、事務・イベント、呈茶の各グループの中から、自分に合った活動でボランティアができます。

☎ 0824-65-0010 ㊟ (0824) 65-0012

企画展

壇ノ浦陰謀説

●と き **4月18日(土)～9月27日(日)**

※ギャラリートークは毎月第3日曜日(11時～14時)

●開館時間 10時～17時(入館は16時30分まで)

●休館日 毎週水曜日(試行中)
(祝日・振替休日の場合、翌平日が休館)

●入館料 一般800円(700円)、
学生400円(300円)、
中学生以下無料

※障害者手帳など所持者は無料 ※()内は10人以上の団体料金

問 辻村寿三郎人形館 ☎(0824)64-1103



人形館だより

vol.18

新企画 安徳帝を抱き入水する時子

企画展「壇ノ浦陰謀説」のポスターを飾る祖母と孫の人形です。平時子は平安時代末期に権勢をふるった平清盛の奥様で、2人の娘徳子は高倉天皇の中宮(天皇の奥様)となり、1人の子どもが生まれました。その子こそが安徳天皇です。

平家物語によれば、壇ノ浦の戦いで平家が滅亡することを悟った時子は安徳天皇とともに入水することを決心します。時子が「この世は憂き世、これより極楽浄土へお連れします」と安徳天皇に告げると、幼い安徳天皇は涙を流して素直に従いました。この人形は、まさにその時を表しています。

ところが、壇ノ浦の戦いの後も、安徳天皇は実は生存していたという説が、日本各地に存在します。辻村寿三郎はそれを信じ、この度の「壇ノ浦陰謀説」という展覧会を通して、歴史物語を表現しているのです。(学芸員 所秀之)





はらみちを美術館企画展

第9回はらみちを大賞
お母さんの詩コンクール
入賞・入選作品展

▶と き 5月10日(日)~31日(日)
※休館日:5月19日(火)

関連イベント

表彰式 5月10日(日)
佐久間祥雲 昔なつかしふるさと展
あなたにとってふるさととは
家族の絆とは

▶と き 5月11日(月)~31日(日)

▶開館時間 9時~17時

▶入場料 一般300円、高校生150円

※中学生以下、障害者手帳など所持者とその介助者は無料

問 はらみちを美術館(君田温泉森の泉内)

☎(0824)53-7021 FAX(0824)53-2119

三良坂平和美術館企画展

佐伯義郎展 宮澤賢治を見つけたひと

▶と き 5月31日(日)まで※休館日:月曜日

▶開館時間 9時~17時

▶入館料 一般500円※高校生以下、障害者手帳など所持者は無料



明優ガス

宮澤和樹講演会

宮澤和樹さんは宮澤賢治の弟清六さんの孫。清六さんから聞いた賢治のお話。

○と き 5月16日(土)13時30分~

○ところ 三良坂コミュニティセンター(ホール)

※先着300人。当日の入館チケットが必要です。

県北アートシーン25th

県北在住の作家51人の作品が集います。

▶と き 6月5日(金)~7月5日(日)※休館日:月曜日

▶開館時間 9時~17時

▶入館料 一般400円、65歳以上300円、高校生200円

※中学生以下、障害者手帳など所持者は無料

問 三良坂平和美術館 ☎・FAX(0824)44-3214

吉舎歴史民俗資料館企画展

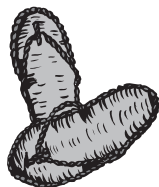
わら
藁の文化史

しめ縄や蓑、草履など日常生活用具とわら細工の宝船などを展示しています。先人の知恵と伝統の技による、多彩な藁の文化をぜひご鑑賞ください。

▶と き 9月30日(水)まで

※休館日:月曜日(祝日は開館)

▶開館時間 10時~17時



常設展

広島県指定史跡「三玉大塚古墳」出土品・復元模型
吉舎町の山城「南犬山城」「平松城」いずれも復元模型

問 吉舎歴史民俗資料館 ☎・FAX(0824)43-2231

美術館あーとあい・きさ企画展

児玉祥功・堤 和之
初夏を彩る書と水彩二人展

現書会展などで活躍中の書家児玉祥功さん(庄原市在住)と日本水彩画協会会員として活躍する堤 和之さん(庄原市在住)の二人展を開催します。分野は違いますが、筆先に込める思いはお互いに響き合いながら作品が完成されていきます。お二人の創作作品をぜひご鑑賞ください。

▶と き 5月15日(金)~6月7日(日)※休館日:月曜日

▶開館時間 午前10時~午後5時

▶入場料 一般400円、65歳以上300円、高校生200円

※中学生以下、障害者手帳など所持者とその介助者は無料

関連イベント ギャラリーコンサート&ギャラリートーク

○と き 5月15日(金)10時~ ※ギャラリーコンサートはピアノ 藤田 朱美さん(上下町)、フルート 児玉麻由さん(口和町)による演奏。

問 美術館あーとあい・きさ ☎・FAX(0824)43-2231

みよし風土記の丘ミュージアム展覧会

島根・広島交流事業

「中国やまなみ街道」全線開通記念

春の展示会

「尾道松江線発掘物語」

尾道松江線の発掘調査により出土した資料を中心に、関連する文化財も加えて、中国山地を紹介して行われてきた交流の歴史を分りやすく紹介します。

▼と き 4月17日(金)~6月14日(日)

▼展示構成

- 1 遊動する狩人 (旧石器時代)
- 2 ムラに暮らす (弥生時代・古墳時代)
- 3 「街道」沿いの首長たち (古墳時代)
- 4 匠と技(鉄・玉・石)
- 5 中国山地の山城 (鎌倉時代・室町時代)
- 6 行きかう人との

春の展示会関連行事

○5月30日(土)14時~16時

春の展示会記念講演会②・

文化財講座第2回

「卑弥呼の時代の山陽・山陰」

講師 出雲弥生の森博物館

館長 渡辺 貞幸さん

問 みよし風土記の丘ミュージアム

(広島県立歴史民俗資料館)

☎(0824)6612881

FAX(0824)6613106



■ 6月1日は「人権擁護委員の日」 特設人権相談所無料相談 **無料**

広島法務局三次支局と三次人権擁護委員協議会では、「人権擁護委員の日」にあわせて、人権擁護委員が無料で相談をお受けする「特設人権相談所」を開設します。秘密は厳守します。日常での困りごと、心配ごとがありましたら、お気軽にご相談ください。

とき		ところ
6月2日(火)	10時～15時	みらさか福祉センター
		みわ保健センター
6月3日(水)	10時～15時	布野生涯学習センター
		三次市役所吉舎支所

とき		ところ
6月5日(金)	9時～12時	作木山村開発センター
	10時～15時	甲奴老人福祉センター
6月6日(土)	10時～15時	君田保健センター
		サングリーン

☎ 広島法務局三次支局 ☎ (0824) 62-5070



DV相談 無料

匿名で話せます 秘密は守ります
(家族や友人が心配な方もご相談ください)
あなたの身近でおきているかも…

DV (ドメスティック・バイオレンス) とは?
夫や恋人のような親密な男性から受ける暴力のことです。
身体的な暴力はなくても、精神的な暴力に苦しんでいませんか?
あなたは悪くありません!
あきらめないで 勇気を出して

☎ 女性活躍支援課女性活躍支援係
☎ (0824) 64-6011 ☎ (0824) 62-6300

■ 年金・労働無料相談会 **無料**

障害年金をあきらめていませんか。職場のトラブルで困っていませんか。
このような疑問や悩みに社会保険労務士がお答えします。

とき	6月10日(水) 13時30分～16時 ※毎月第2水曜日開催
ところ	三次市福祉保健センター4階 研修室 ※会場を十日市コミュニティセンターから変更しています。
相談員	特定社会保険労務士 井上 澄子、道沖 りえ

※年金相談の方は年金定期便をご持参ください。

☎ 社会保険労務士井上澄子事務所
☎ (0824) 62-0323

■ 障害者相談会 **無料**

行事名	とき	ところ
「きこえ」に困っている人のための相談会 相談員 伊達元一郎(身体障害者相談員)	6月13日(土) 相談時間 9時～12時 ※要約筆記あり	三次市福祉保健センター1階相談室
知的障害の相談会 相談員 新元史子(知的障害者相談員) 連絡先 ☎090-2297-4546(新元)	6月20日(土) 相談時間 10時～12時 ※要予約	三次市福祉保健センター1階相談室
ピア・カウンセリング ピアとは仲間。同じ障害を持った方が、例えばこんな相談を受けています。 病気(特に統合失調症など)との付き合い方・人との付き合い方・障害による悩み・障害による就職や恋愛の悩み・話を聴いて欲しい・育児・うつ病・産後うつ など	随時 ※要予約 カウンセリング時間 約1時間	三次市福祉保健センター 2階活動交流室 (またはご自宅へ訪問します)

☎ 三次市障害者支援センター ☎ (0824) 65-1131 ☎ (0824) 65-1132

Pi-net 「情報ストリート あっちこっち三次」放送中

特集
三次高校吹奏楽部定期演奏会
5月17日(日)17時～(3月22日開催分)

三次の話題満載!
月～金曜日 17時30分スタート
生放送 ▶ ニュース ▶ 特集 ▶ お知らせ ▶ 天気

三次市の番組
「市役所ほっとニュース」 **デジタル111Ch** 毎週水曜日～新内容
「広報みよし朗読の時間」 **デジタル121Ch** 毎月17日・18日9時～

お問い合わせ ☎ 728-0013 三次市十日市東5-19-1
お申し込みは **株式会社三次ケーブルビジョン** ☎ (0824) 65-2211

パソコン教室のお知らせ

締切日:開催日の5日前 定員:各10人

※受講料は無料ですが、テキスト代金が必要です。三次市後援 受講料 **無料**
※申込締切日前でも募集定員になり次第締め切らせていただきますのでご了承ください。

5月	十日市会場	パソコン初歩コース
		18日(月)～21日(木) 14時～16時
		タブレット初心者コース
		25日(月)～28日(木) 14時～16時

十日市会場…三次市生涯学習センター
※パソコンはWindows8(アップグレード版)、タブレットはアップル社製iPadをご用意します。(パソコン・タブレットの持ち込みはご遠慮ください。)



■行政相談委員の相談所 **無料**

総務省では、国や特殊法人の仕事についての苦情の解決やご意見・ご要望の実現に向けて、行政相談委員による相談所を開設しています。お気軽にご利用ください。

とき	ところ
5月18日(月)	9時～12時 みらさか福祉センター
5月19日(火)	9時～12時 三次コミュニティセンター
5月20日(水)	9時～12時 三次市福祉保健センター
5月20日(水)	10時～12時 君田保健センター
5月28日(木)	14時～17時 八次コミュニティセンター
6月5日(金)	9時～12時 作木山村開発センター
6月9日(火)	10時～15時 三次市役所吉舎支所
	みわ保健センター
6月10日(水)	9時～12時 甲奴老人福祉センター
6月14日(日)	9時～12時 布野生涯学習センター
6月15日(月)	9時～12時 みらさか福祉センター

※日程が変更される場合がありますので、ご利用の際はお問い合わせください。

☎ 総務省中国四国管区行政評価局

☎ (082) 228-6173 ☎ (082) 228-4955

■消費生活相談 **無料**

消費生活に関する相談窓口として、消費生活センターを設置しています。トラブルが発生したときや、心配なときはご相談ください。

相談日	とき
毎週月・火・木・金曜日	9時～16時

※悪質商法の被害にあわないための出前講座を行っています。地域や団体でお気軽にご利用ください。

■無料法律相談 **無料**

毎月弁護士による無料法律相談を行っています。事前予約のうえ、ご利用ください。

相談日	とき
5月21日(木)・6月4日(木)	13時～16時

☎ 市民課市民窓口係(消費生活センター)

☎ (0824) 62-6222 ☎ (0824) 63-2809

消費者の味方

「好転反応」と言われても、健康被害が出たら利用は中止しましょう



■相談例

以前から続いている耳鳴りが治るのではとの思いから、電位治療器の無料体験に通い、その後機器を購入した。使用すると指先にかゆみを感じたので、担当者に症状を伝えると、「好転反応だから使用し続けて」と言われた。その後1週間使用したところ、かゆみが指先から体中に広がったため使用をやめた。体調不良になり困っている。(70歳代 男性)

■ひとことアドバイス

○健康機器や健康食品、化粧品、エステティックサービス等の利用後に湿疹、下痢、頭痛などの症状が発生し

た際、事業者から「好転反応(回復に向かう過程の一時的現象)だから」などと継続することを勧められ、症状が持続・悪化したという相談が寄せられています。

- 事業者の「好転反応」「毒素が出ている」などの説明は、利用を継続させるためのセールストークである場合もあり、うのみにしてはいけません。
- 利用する際は、体調の変化に注意し、健康被害が出たら、利用をいったん中止して、早めに医師に相談しましょう。

(独)国民生活センター「見守り新鮮情報」から

☎ 市民課市民窓口係(消費生活センター) ☎ (0824) 62-6222 ☎ (0824) 63-2809

三次警察署管内防犯組合連合会・三次警察署

☎ 三次警察署 ☎ (0824) 64-0110 ☎ (0824) 64-0116

地域安全ニュース

「現金送れ」はすべて詐欺! こんな電話は不審です。

●息子や孫を名乗って…

- ・「携帯電話を落として番号が変わった」「風邪をひいて声がおかしい」

●老人ホームの入所権利が当たりましたと電話がかかり…

- ・「名義を貸してください、お礼をします」

●警察官や裁判所を名乗って…

- ・「キャッシュカードを預かります。口座番号と暗証番号を教えてください」

被害防止のポイント

- 「犯罪になる」「損害賠償を請求する」などと言われても、冷静に対応してください。
- 不審な勧誘を受けたら、絶対に一人で判断せず、家族や知人、警察に相談しましょう。

メールマガジンで会員の皆さんにいち早く犯罪発生情報などをお知らせします。携帯電話のバーコード読み取り機能を使って右のQRコードを読み取ってください。

27警察署のうち、特定の警察署のメールだけを受信するように設定することができます。また、情報種別については、「子ども・女性対象の事件、不審者情報」「防犯情報」「県警からのお知らせ」の3つから、受信するメールを自由に選択できます。



メールマガジン
会員登録



「中国実業団陸上競技選手権大会」開催 三次にトップアスリートが やってくる!

この機会にトップアスリートの競技やスピードを
肌で感じてみませんか。

- **と き** **入場無料**
5月16日(土) 16時～ (400m男女ほか全11種目)
5月17日(日) 9時30分～
(100m男女、やり投げ男女ほか全36種目)
- **と ころ** **みよし運動公園陸上競技場**
※5,000m男女は、5月9日に実施しています。

【競技場に関する問い合わせ先】
みよし運動公園陸上競技場
☎ (0824) 62-1994 ㊚ (0824) 64-0344
【大会に関する問い合わせ先】
中国実業団陸上競技連盟事務局 ☎ (084) 945-3930

JTサンダーズの選手が やってくる!

Vプレミアリーグで活躍中のJTサンダーズの選手による
バレーボール教室の参加者を募集します

- **と き** **参加費無料**
6月20日(土) 10時～15時
- **と ころ** 広島県立みよし公園 カルチャーセンター
- **参加資格** 三次市内の小・中学生【定員100人】
- **応募方法** 参加希望の方は、名前、性別、年齢、住所、連絡先、学校名・学年を、電話、FAXまたは郵便でお知らせください。
- **応募期限** 5月25日(月) ※定員になり次第締め切ります。

【応募・問】 JTサンダーズ交流事業実行委員会事務局
(スポーツ課内)
〒728-8501 三次市十日市中二丁目8番1号
☎ (0824) 62-6553 ㊚ (0824) 62-6235

広島県立みよし公園へ行こう!

申・問 広島県立みよし公園(指定管理者:ミズノグループ) ☎ (0824) 66-3366 ㊚ (0824) 66-3370

※詳しくは、ミズノグループのホームページをご覧ください。



ミズノ卓球クリニック(的場由稀さん)

トップアスリートの技術を体感し学びませんか!

- **と き** 6月14日(日)
- ①中学生クラス 10時～11時30分
- ②一般クラス(高校生～) 12時30分～15時
- **定 員** 各クラス30人
- **参加費** 1人 500円

ミズノ・スポーツ塾

とび箱教室

- **と き** 6月18日(木)
- ・幼児の部(年中・年長) 17時～17時50分
- ・小学生の部(1～3年生) 18時～18時50分
- **参加費** 一人 800円

ミズノ バドミントン教室

平成27年度から、小学生も参加できます!

- **日 時** 毎週金曜日19時～21時
- **対 象** 小学生～一般
- **定 員** 25人
- **参加費** 回数券 2,000円/4枚綴
1回 600円/人

6月の主な行事

みよし運動公園(東酒屋町) ☎ (0824) 62-1994 ㊚ (0824) 64-0344	
6日(土)	4種北支部リーグ戦
7日(日)	第14回会長杯ミックスオープンテニス大会
13日(土)	第1回北部陸上競技記録会
13日(土)・14日(日)	広島市長杯第11回ヤングひろしまピース親善大会ジュニアの部
20日(土)	安芸高田市中学校総体陸上競技大会 三次地区3種トレセン
20日(土)・21日(日)	国民体育大会少年の部候補選手選考会
21日(日)	4種北支部リーグ戦
27日(土)	第1回 ZETT杯日本ロハス旗 電光石火旗争奪西日本軟式野球大会
28日(日)	平成27年第124回三次市内ソフトボール大会 第30回親善少年野球吉舎大会
三次市営球場(西酒屋町) ☎・㊚ (0824) 64-1527	
6日(土)・7日(日)	第70回国民体育大会軟式野球競技広島県選考大会
14日(日)	広島県知事旗第19回軟式野球大会三次地区予選大会

14日(日)・21日(日)・28日(日) 第35回広島県軟式野球連盟三次支部長旗争奪戦

カーター記念球場(甲奴町) ☎ (0847) 67-3532

7日(日) 広島県知事旗第19回軟式野球大会甲奴地区予選大会
14日(日)・21日(日) 第48回中国五県(一部)軟式野球大会北部地区予選大会

広島県立みよし公園(四拾貫町)

☎ (0824) 66-3366 ㊚ (0824) 66-3370

6日(土)・7日(日)	第68回広島県高等学校総合体育大会卓球の部
9日(火)	第79回ミズノ杯パークゴルフ大会
13日(土)	備北地区バレーボール選手権大会
14日(日)	的場由稀さんによるミズノ卓球クリニック
16日(火)	PGともえ会月例会
18日(木)	ミズノ・スポーツ塾(とび箱)
20日(土)	JTサンダーズバレーボール教室
21日(日)	第11回広島県フットサルリーグ2015
26日(金)	三次市パークゴルフ協会月例会

広告 **知らないと損!**
やらないともっと損!!の
過払い金請求

『**過払い金**』とはあなたが知らずに払い過ぎた利息のこと。過払い金は簡単な手続きで戻ってきます。あなたがするのは**「やくも**に電話をかけるだけ」あとは全て**「やくも**にお任せ下さい!

ご相談は無料です!



やくも 司法書士 法務事務所

司法書士 石井徳樹 (広島県司法書士会所属 認定番号第612012号)

米子市加茂町2丁目180番地 国際ファミリープラザ608号 TEL.0859-30-4242

ご相談のご予約はこちら(通話料無料)

いつでも受付中! **0120-892-095**
(9:00～21:00 土・日・祭日も可)

女性専用ダイヤル **0120-892-195**
(9:00～18:00 平日)

無料個別相談会 予約制

5/24 **5/27** **十日市コミュニティセンター** (JR三次駅側)
三次市十日市南1-2-18

5/24 **5/27** **庄原市民会館**
庄原市西本町 2-17-15

日程のご都合が合わない方もご相談下さい
無料個別相談いたします。ご自宅もしくはご希望の場所での相談も可能です。



※司法書士法第3条1項の範囲内に限り、※手続きを依頼される場合は費用が発生します。
※紛争の金額が140万円以下のものに限り。



人口の動き

4月24日現在
()は対前月比※外国人を含む

人口総数	54,953人(+48人)
男	25,959人(+35人)
女	28,994人(+13人)
世帯総数	23,673世帯(+38世帯)

3月の求人・求職状況 ハローワーク三次

月間有効求職者数	990人
月間有効求人数	1,165人
月間有効求人倍率	1.18倍

求人募集・仕事の相談はハローワークへ！

☎(0824) 62-8609 ☎(0824) 62-1859

4月の気象

気象庁(三次地点)
気象統計資料による

降水量	122.5mm
平均気温	12.6℃
最高気温	26.9℃ (26日)
最低気温	-0.5℃ (9日)

※4月1日～26日の気象データに基づく数値

4月の放射線量

4月22日(水)
地上1mの高さで簡易測定

単位：マイクロシーベルト毎時

本庁本館前	0.108	吉舎支所前	0.118
君田支所前	0.142	三良坂支所前	0.140
布野支所前	0.118	三和支所前	0.144
作木支所前	0.116	甲奴支所前	0.122

※測定数値は、健康に影響するレベルではありません。
※「放射線量の測定」についての詳細は、市ホームページをご覧ください。

5月の納付

納期限は
6月1日(月曜日)です

▶固定資産税・都市計画税(1期)

▶軽自動車税

【納付方法について】
収納課収納係 ☎(0824) 62-6127【課税内容について】
課税課資産税係 ☎(0824) 62-6124
課税課市民税係 ☎(0824) 62-6122

納付相談はいつでも気軽にご連絡ください。

編集後記

今月の特集は、「いのちのボタン」に携わる民生委員・児童委員の取り組みを紹介しました。いのちのボタンにより、大切な命の情報があなたに代わって救急隊員等へ引き継がれます。ぜひ、その必要性を感じてください。

さて、4月から「三次市広報担当」と記された黄色の腕章を受け継ぎ、今月号から「広報みよし」の担当になりました。市民の皆さんに「伝わる」「共感」を得られる広報紙をめざし、一つひとつステップアップしていきたいと思っております。取材でお伺いした際には、ご協力をよろしくお願いいたします。☺

新しい雑誌が増えました！

今年度から計6誌が増えました。ぜひ、ご利用ください。

●中央館

鉄道ジャーナル(鉄道情報)、和楽(女性総合誌)、天然生活(生活情報)、LDK(生活情報)、Grandeひろしま(広島情報)

●三和館 CasaBRUTUS(生活情報)

※最新号以外は、貸し出しできます。

図書館ホームページがリニューアル！

よりわかりやすくなったホームページをぜひご利用ください！

新しくなったところ

●キッズページ

子どもたちにもわかりやすく、簡単に本の検索や予約ができます。

●数字でみる図書館ページ

三次市内の図書館の状況を知ることができます。

●Facebook、Twitterの更新がわかりやすくなりました。

●三次市の重要文化財である往来本のデータベースへのリンクを追加。

※往来本とは、近代学校制度以前の教科書の総称。市立図書館では平安後期～明治初期の612点を所蔵。

問 市立図書館(中央館)

☎(0824) 62-2639 ☎(0824) 63-2861

行事名	日時	対象
三次市立図書館(中央館) ☎(0824) 62-2639 ☎(0824) 63-2861 ※場所はいずれも2階(量の部屋)です。		
このほんだいすき ぷーさんの会	6月6日(土) 10:30～	乳幼児から
ぐるんぼ	6月10日(水) 10:30～	乳幼児から
たんぼぼ	6月20日(土) 14:00～	幼児から
あかちゃんと絵本の森	6月24日(水) 10:30～	乳幼児から
トトロの読みかたり	6月27日(土) 15:00～	幼児から
君田図書館 ☎☎(0824) 53-7050		
ばんびのお話し広場	6月27日(土) 10:30～	幼児から
布野図書館 ☎☎(0824) 54-2288		
絵本の会「空色のたね」	6月20日(土) 10:30～	幼児から
作木図書館 ☎☎(0824) 55-2610		
絵本の会「どんぐり」	6月16日(火) 15:30～	幼児から
吉舎図書館 ☎☎(0824) 43-4513		
おはなし広場	6月6日(土) 10:30～	幼児から一般
三良坂図書館 ☎☎(0824) 44-4506		
おはなし会	6月16日(火) 10:30～	乳幼児から
三和図書館 ☎(0824) 52-3739 ☎(0824) 52-3740		
読書会	6月18日(木) 10:00～	一般
絵本の広場	6月20日(土) 14:00～	幼児から
おひざにだっこ おはなしタイム	6月24日(水) 10:30～	乳幼児
甲奴図書館 ☎(0847) 67-3532 ☎(0824) 67-3538		
「へびくんのおさんぽ」 のおはなし会	6月20日(土) 14:00～	幼児から一般

※日程が変更になる場合があります。

平成25年度に創設した「三次市女性・シニア起業家支援事業補助金」を活用して起業された皆さんをご紹介します。

■ 間 商工労働課商工労働係

☎(0824)6216171
FAX(0824)6410172

ここでは、一日のスケジュールは決まっています。朝9時に来て、夕方4時15分に帰ります。その間、食事をしたり、入浴をしたり、自宅にいるようにのんびりやりたい事をして過ごしていきます。お年寄りが「住み慣れた自宅で暮らし続ける」ための支援ができればと思います。「みいちゃん家」は、いつも元気と笑顔にあふれ、温もりのある場所です。



デイサービスセンター 「みいちゃん家」

くに はら よしろう
代表 國原 義朗 さん



①施設の外観
②吹き抜けのある空間
③体操の時間
④箱庭のある浴室
⑤スタッフの皆さん



事業所概要 デイサービスセンター みいちゃん家(株式会社 朗)
三次市江田川之内町644番地10 ☎(0824)66-1049 (FAX兼用)
定休日: 毎週日曜日・年末年始(12/31~1/3)、お盆(8/13~8/15)
営業時間: 8時30分~17時30分(個々のケースに合わせて柔軟に対応可)
対象地域: 三次市・庄原市の一部
料 金: 介護保険の要介護区分に応じた利用料の設定あり。
介護認定を受けていない方もご利用いただいています。
その日の昼食や様子はfacebookでご覧になれます。
※詳しくはお問い合わせください

■ 起業したきっかけは?

もともと、建築士として働いていました。平成20年から介護の仕事に携わるようになり、いずれは自宅を利用して「一個を大切に作るデイサービスセンター」を開設したいと思い、子どもの独立とともに、市の補助制度があることを知り、起業することを決め平成26年5月に開業しました。

■ 事業所の特徴は?

利用者は一日10人までとしています。椅子に座ったままできる体操の時間を設けているほか、お風呂は、家庭にあるような浴槽で「個浴」にしています。一人ずつ、我が家のようにゆっくり入っていただけなのが特徴です。室内から眺めるロケーションにもこだわりました。広い開口の窓から

■ 今後の目標は?

家にもっとしていると、人と話をする機会が減ったり、動くことが億劫になったりすると思います。皆さんが楽しみにしていただける外出先の一つになるように、いつも明るく接していきたいです。
歩くことが生活するうえでの基本です。利用される方が、いつまでも歩くことができ、今ある力を維持できるように、お手伝いできればと思っています。

見える田園風景は利用者の方々には好評です。みんなで、田んぼの稲の成長を観察しながら四季の移り変わりを楽しんでいきます。また、一人ひとりのニーズに合わせて、できるだけ個別に送迎を行うよう柔軟に対応しています。

「広報みよし」「三次市ホームページ」に
広告を掲載してみませんか?

原則市内の全世帯に配布している「広報みよし」や、「三次市ホームページ」の広告は、市民はもちろん、市内外への大きな宣伝効果が期待できます。企業や商品のPRに、ぜひご利用ください!

「広報みよし」をもっと身近に
無料アプリ「i 広報紙」のご利用を!

「i (アイ) 広報紙」により、スマートフォンやタブレット等で、いつでもどこでも気軽に「広報みよし」をご覧いただけます。利用方法は、アプリをインストールして簡単な設定をするだけです。ぜひ、ご利用ください!



※詳しくは、秘書広報課(☎0824-62-6103)へお問い合わせいただくか、市ホームページをご覧ください。