



三次市の
ブランド
メッセージ

投票受付中!

新型コロナウイルスワクチン接種について

18歳以上のすべての方

3回目接種の接種間隔が、2回目接種から6カ月後になりました。

ワクチンを2回接種された方に接種券(接種券一体型予診票)を順次お送りしておりますので、接種券が届きましたら、記載してある2回目接種日をご確認いただき、接種医療機関にご予約ください。

5歳から11歳の方

準備が整い次第、小児へのワクチン接種を実施します。(接種は任意です)

接種券に同封しているワクチン接種に関するリーフレット等をよくご確認ください、接種についてご検討ください。

守ってほしい、大切なこと

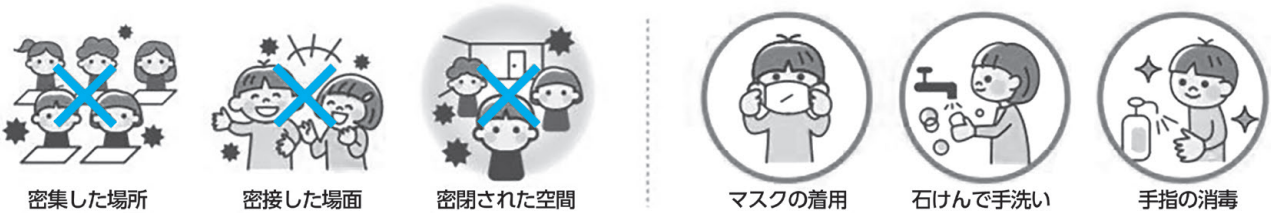
ワクチンを早く受けている人や、ワクチンを受けられない理由がある人など、さまざまな人がいます。

ワクチンを受けている、受けていないといった理由でまわりの人を悪く言ったり、いじめたりすることは絶対にあってはなりません。

☎健康推進課健康企画係 ☎0824-62-6232 FAX0824-62-6382

市民の皆さん 一人ひとりの感染防止対策の徹底をお願いします

ワクチンを受けた後も、今までのように、しっかり手洗い・消毒、マスクなどの感染防止対策を続けましょう。



イラスト(抜粋)厚生労働省 新型コロナウイルスワクチン接種についてのお知らせリーフレットより

もくじ contents

- 02 お知らせ ZOOM UP
- 06 水道料金の適正化に向けて
- 08 広島広域都市圏 みんなの遊び場
- 12 CITY TOPICS まちの話題
市長コラム 新しい三次
- 13 グリーンライフ
- 14 健康通信
- 18 子育て通信
- 20 お知らせ広場
- 25 イベント掲示板
- 28 相談コーナー
- 30 スポーツ&イベント情報
- 31 図書館ニュース
統計ほか
- 32 みよしアントレーヌの紹介
アシスタ lab. 紹介

今月の表紙

ブランドメッセージをみんなで決めよう!

今月号の表紙は、2月25日(金)から始まった「三次市シティプロモーション事業 三次市ブランドメッセージの投票」の様子を撮影しました。

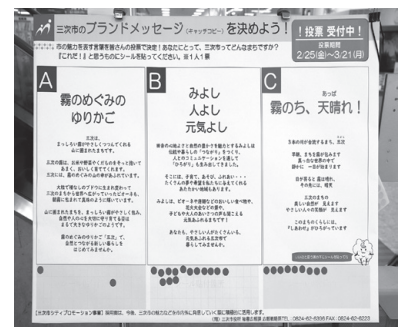
ブランドメッセージとは、市の魅力などを

短い言葉で言い表したものです。今回は、そのブランドメッセージについて、多くの人の投票をもとに決定していこう、という取り組みを実施しています。

表紙の写真は、CCプラザに設置している投票ボードに投票していただいた皆さんを撮影したものです。(2月下旬撮影)

三次市ブランドメッセージの投票は、3月21日まで!

皆さんの投票をお願いします!! (関連は3ページ)



三次市のブランドメッセージ(キャッチコピー)を決めよう！ ～投票受付中～

ブランドメッセージとは、三次市の魅力などを短い言葉で言い表したものです。

シティプロモーション市民会議・戦略検討会議を経て作成した三次市ブランドメッセージ案(3案)について、皆さんの投票をもとに最終案を決定します。ぜひ、投票をお願いします。

A案

霧のめぐみのゆりかご

三次は、
まっしろい霧が
やさしくつつんでくれる
山に囲まれたまちです。
三次の霧は、
お米や野菜やくだものをそっと抱いて
あまく、おいしく育ててくれます。
三次には、霧のめぐみの山の幸が
あふれています。
大粒で種なしのブドウに生まれ変わって
三次のまちから
世界へ広がっていったピオーネも、
朝霧に包まれて
真珠のように輝いています。
山に囲まれたまちを、
まっしろい霧がやさしく包み、
自然や人の心を
大切に守り育てる姿は
まるで大きなゆりかごのようです。
霧のめぐみのゆりかご「三次」で、
自然とつながる新しい暮らしを
はじめてみませんか。

B案

みよし人よし元気よし

田舎の心地よさと
自然の豊かさを魅力とするみよしは
伝統や暮らしの「つながり」をつくり、
人とのコミュニケーションを通して
「ひろがり」も生み出してきました。
そこには、
子育て、あそび、ふれあい…
たくさんの夢や希望を
私たちに与えてくれる
あたたかい地域もあります。
みよしは、
ピオーネや唐麺などの
おいしい食べ物や、
花火大会などの祭や、
子どもや大人のあいさつの声も聞こえる
元気あふれるまちです！
あなたも、
やさしい人がたくさんいる、
元気あふれる三次市で
暮らしてみませんか。

C案

あっぱ 霧のち、天晴れ！

3本の川が合流するまち、三次
早朝、まちを霧が包みます
真っ白な世界の中で
静かに一日が始まります
日が昇ると霧は晴れ、
その先には、晴天
三次のまちの
美しい自然が見えます
やさしい人々の笑顔が見えます
このまちのくらしには、
『しあわせ』がひろがっています

なぜブランドメッセージが必要？

主に2つの効果が期待されます。

①愛着の向上

(市の魅力などをみんなで決めて共有することで、もっと三次への愛着が高まります)

②発信力の強化

(三次のことを伝えるときに、決まり文句がある方がより伝わりやすくなります)

◆投票方法

- ①市ホームページ上の投票フォームまたは市公式ツイッターで投票
- ②市内各所(※)に設置した投票場所で投票

※作品一覧を掲載している投票用ポスターに、備え付けのシールを貼ってください。



HP
(投票フォーム)



市公式ツイッター

◆投票ポイント設置場所

- 市役所本庁・各支所 ●市内各図書館 ●奥田元宋・小由女美術館 ●広島三次ワイナリー
- 湯本豪一記念日本妖怪博物館(三次もののけミュージアム) ●CCプラザ ●サングリーン
- Aコープみよし店 ●君田温泉森の泉 ●川の駅常清 ●道の駅ゆめランド布野
- 三良坂放課後児童クラブ(三良坂農村ふるさとセンター) ●物産館みわ375
- 美術館あーとあい・きさ ●三次市甲奴健康づくりセンターゆげんき

※新型コロナウイルス感染拡大状況によっては、開催場所・期間が変更となる可能性があります。まん延防止等重点措置に伴い休業している施設については、再開後、順次投票ボードを設置します。

※三良坂支所は庁舎改修工事のため、みらさか福祉センターに移転しています。

※作木・三和・吉舎図書館については、図書館が併設されている施設内に設置します。

問 秘書広報課広報戦略係 ☎0824-62-6396 📠0824-62-6223



「子育て世帯への臨時特別給付金」の申請はお済みですか？

新型コロナウイルス感染症の影響を受けた子育て世帯の生活を支援する取り組みとして、0歳から高校3年生までの子どもたちに1人当たり10万円の給付を行っています。

対象児童

平成15年4月2日から令和4年3月31日までに生まれた子ども

支給対象者

- ①令和3年9月分(10月支給)の児童手当(本則給付)の受給者
- ②令和3年9月30日時点で高校生など(平成15年4月2日から平成18年4月1日生まれ)を養育する父母などのうち、所得が高い方
- ③令和4年3月31日までに生まれた子どもの児童手当(本則給付)の受給者

※次の人は支給対象外です。

- ・児童手当(特例給付)として児童1人につき月額5千円の支給を受けている人
- ・主たる生計維持者の所得が「児童手当の所得制限限度額」以上の人



支給の方法

【申請不要の人】

- 令和3年9月分(10月支給)の児童手当(本則給付)受給者(公務員を除く)
※12月と1月の2回に分けて振込済です。
- 令和4年3月31日までに生まれた子どもの児童手当(本則給付)受給者(公務員を除く)
※個別に案内書類を送ります。

【申請が必要な人】

- 高校生など(平成15年4月2日から平成18年4月1日生まれ)を養育している人
- 公務員

申請期限 令和4年3月31日(木)

離婚などにより 令和3年度子育て世帯への臨時特別給付金を 受け取れなかった方へのお知らせ

次の方は、令和3年度子育て世帯への臨時特別給付金を受給できます。

- 令和3年9月分の児童手当(本則給付)の受給者ではなかったが、それ以降に新たに養育者となり、令和4年3月分の児童手当(本則給付)の受給者になっている方
- 令和3年9月30日以降の離婚などにより給付金を受け取っていないが、令和4年2月28日時点で平成15年4月2日から平成18年4月1日生まれの子どもの養育者である方

※受給するためには申請が必要です。支給対象外の場合がありますので、詳しくはお問い合わせください。

住民税非課税世帯などへの臨時特別給付金

新型コロナウイルス感染症の影響が長期化するなか、様々な困難に直面した方々への生活・暮らしの支援として、1世帯当たり10万円(1世帯1回限り)を給付します。

対象世帯

①【住民税非課税世帯】

基準日(令和3年12月10日)において、世帯員全員の令和3年度分の住民税均等割が非課税である世帯。
※世帯員全員が住民税課税者に扶養されている場合は対象になりません。

支給の手続き

支給対象に該当すると思われる世帯には、市から確認書を送付します。(淡い灰色の封筒)
記載内容を確認し、必要事項を記入のうえ、同封の返信用封筒に入れて返信してください。

②【家計急変世帯】

令和3年1月以降に、新型コロナウイルス感染症の影響を受けて収入が減少したため家計が急変し、住民税非課税相当と同様の事情にあると認められる世帯(家計急変世帯)。

支給の手続き

世帯員全員のそれぞれの令和3年1月以降の申請日の属する月までの任意の1カ月の収入を12倍した金額(年収見込額)で住民税非課税相当であるかどうかを判定するため、世帯員全員のそれぞれの収入額が確認できる書類(給料明細など)をお持ちのうえ、三次市非課税世帯等臨時特別給付金窓口(市役所本館2階社会福祉課内)で申請してください。

申請期限 9月30日(金)まで

支給時期 3月下旬頃 ※内容確認後、順次支給

問 三次市非課税世帯等臨時特別給付金窓口(社会福祉課内)

☎0824-62-6121 ☎0824-62-6285 ✉fukushi@city.miyoshi.hiroshima.jp

日曜日窓口の閉庁について

令和4年4月10日(日)から日曜日窓口を閉庁します。金曜日夜間窓口および土曜日窓口については、引き続き開庁しますのでご利用ください。ただし、内容によっては、再度お越しいただく場合がありますのでご了承ください。

金曜日夜間窓口

開設窓口 市民課、課税課、収納課

と き 19時まで ※祝日除く

土曜日窓口

開設窓口 市民課市民窓口係

と き 8時30分から12時、13時から17時15分

取扱業務

- ・住民票の写しの交付
- ・戸籍謄抄本の交付
- ・戸籍に関する届出の仮受付(婚姻届・出生届など)

- ・印鑑登録証明書の交付
- ・印鑑登録および印鑑登録の廃止届出
- ・埋火葬許可および斎場使用許可
- ・パスポートの申請仮受付(三次市民に限る)および交付
- ・住民異動届などの受付(転入・転居など)

※一部業務については取り扱いできない場合があります。
※戸籍の届出(死亡・婚姻など)については、窓口が閉庁している時間帯であっても夜間休日受付窓口で仮受付を行います。再度お越しいただく場合がありますので、ご了承ください。

※金曜日夜間窓口および土曜日窓口については、新型コロナウイルスの感染拡大防止のため、一時休止する場合がありますので、事前にご確認ください。

問 市民課市民窓口係 ☎0824-62-6138 ☎0824-63-2809

マイナポイント第2弾のお知らせ



マイナンバー

昨年の第1弾に引き続き、「マイナポイント第2弾」が始まっています。

取得から利用登録に応じ、最大で**20,000円分**のマイナポイントが付与されます。

※事前にマイナンバーカードを使って申し込みが必要です。

ポイント付与は
6月頃開始予定

①マイナンバーカード
の新規取得で
最大**5,000円分**



②健康保険証としての
利用登録で
7,500円分



③公金受取口座の登録
(春頃に開始予定)で
7,500円分

※すでにマイナンバーカードを取得された方のうち、第1弾の未申込者を含みます。第1弾で上限5,000円分ポイントを受け取っていない方は上限額まで受け取れます。

※対象のキャッシュレス決済サービスでチャージまたはお買い物が必要です。 ※②・③の登録は任意です。

マイナンバーカード申請期限 ➔ 令和4年9月30日(金)

マイナポイント申込期限(①~③) ➔ 令和5年2月28日(火)

詳しくはマイナポイント事業ホームページや総合フリーダイヤルでご確認ください。

○マイナポイントに関する問い合わせ先

マイナンバー総合フリーダイヤル(総務省) ☎0120-95-0178(無料)

※音声ガイダンスにしたがって「5番」を選択してください。

ホームページはこちら➔



市役所または各支所でも、マイナンバーカード申請のお問い合わせ受け付けやマイナポイントの申込支援を行っています。

○マイナンバーカードに関する問い合わせ先

問 **マイナンバーカード交付等特設窓口** ☎0824-62-6963 ☎0824-63-2809
8時30分~12時 13時~17時15分(平日)

シリーズ 10

水道料金の適正化に向けて

三次市水道事業は広島県水道企業団設立に向けて取り組んでいます

三次市は、広島県および統合に賛同する15市町(三次市を含む)と「広島県水道企業団設立準備協議会」に参画し、県内水道事業の統合に向けて取り組んでいます。

《進捗状況》

「広島県における水道事業の統合に関する基本協定」(令和3年4月締結)に基づき、令和4年11月に設立予定の水道企業団について、令和4年2月に組織体制、業務運営、施設整備、財政運営など企業団の基本的な事項や業務内容を取りまとめた「広島県水道企業団 事業計画素案」などを策定しました。

《今後のスケジュール》

令和4年7月頃	事業計画案策定
令和4年11月頃	企業団設立*
令和5年4月	企業団による事業開始



広島県水道企業団
設立準備協議会について

※三次市が広島県水道企業団に加入するためには、市議会の議決が必要です。

詳しくは、広島県ホームページ「広島県水道企業団設立準備協議会について」をご覧ください。

問 **水道課営業係** ☎0824-62-4843 ☎0824-62-8111

令和4年度軽自動車税(種別割)の課税について

軽自動車税(種別割)は、4月1日現在の納税義務者の方に、1年分の税金が課税されます。

※軽自動車などを譲渡したり、中古車販売業者などに売り渡したりした場合でも、4月1日までに納税義務者の変更の手続きが完了していない場合には、1年分の税金がかかることになります。普通自動車のように税額の月割りはありません。車種によって手続きの場所・方法が異なります。

■軽自動車税(種別割)の手続き

原付や軽自動車などを取得した場合
所有者の氏名・住所に変更などがあった場合

➡ その日から**15日以内**

原付や軽自動車などを廃車(解体)・売却・譲渡
などをした場合

➡ その日から**30日以内**

手続きに必要なものや手続き方法は、各機関にお問い合わせください。

車種	届出先
原動機付自転車 125cc以下	■課税課市民税係または各支所 三次市十日市中二丁目8番1号 ☎0824-62-6122
ミニカー 20cc超～50cc以下	
小型特殊自動車(農耕用・その他)	
軽自動車(四輪・三輪)	■軽自動車検査協会広島主管事務所 広島市西区観音新町四丁目13番13-4号 ☎050-3816-3080(コールセンター直通)
軽自動車(二輪) 125cc超～250cc以下	■中国運輸局広島運輸支局(広島ナンバー) 広島市西区観音新町四丁目13番13-2号 ☎050-5540-2068
二輪の小型自動車 250cc超	

令和4年度軽自動車税(種別割)の身障者など減免申請 **申請期限 5月31日(火)**

【注】期限後の受け付けはできません。

心身に障害のある方などが使用する軽自動車などについては、申請により軽自動車税(種別割)が減免になる場合があります。(1台のみ) ※普通自動車で減免を受ける場合は該当しません。

●減免の対象となる軽自動車など

- ①身体障害者および戦傷病者が自ら使用する軽自動車など
- ②身体障害者、戦傷病者、知的障害者および精神障害者(以下「身体障害者など」という)と生計を一にする方が身体障害者などのために使用する軽自動車など
- ③身体障害者などのみで構成する世帯の身体障害者などを、常時介護する方が使用する軽自動車など
- ④身体障害者などが利用するため、特別な仕様によってつくられた軽自動車など

※障害の程度(等級)など、減免の対象範囲については、5月中旬に発送予定の納税通知書に同封するチラシをご覧ください。
※社会福祉法人などが所有する軽自動車についても、用途に応じて減免になる場合があります。

●令和3年度に既に減免となっている方

令和3年度に申請した内容(住所、名前、車両、障害の級数など)に変更がなければ、継続して減免を受けることができます。

変更がある場合は、課税課または各支所に申し出てください。

●新規または変更の申請をされる方

5月中旬に発送予定の納税通知書をご用意のうえ申請してください。

※詳しくは納税通知書に同封するチラシをご覧ください。

商品であって使用しない軽自動車などの課税免除制度 **申請期限 4月5日(火)**

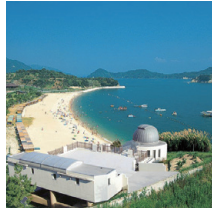
4月1日現在、古物営業許可を受けた中古軽自動車販売業者が商品として所有し、かつ展示している軽自動車で、一定の要件を満たすものは、手続きにより軽自動車税(種別割)を免除することができます。

※原動機付自転車および小型特殊自動車を除く ※詳しくは市ホームページをご覧ください。

申・問 課税課市民税係 ☎0824-62-6122 ☎0824-62-6345

2 呉市

広島県立県民の浜



場呉市蒲刈町大浦 7605
問県民の浜
☎ 0823-66-1177、F 0823-66-1173

日本の渚百選に選ばれた美しい砂浜を中心とした自然体験型のリゾート。県下最大級のマクストフ望遠鏡がある天体観測館での星空探査や、マリンスポーツも。楽しんだ後は、天然ラドン温泉のやすらぎの館でくつろげます。



3 竹原市

ピースリーホームバンブー総合公園



場竹原市高崎町 1414
問バンブースポーツクラブ
☎ 0846-24-1001、F 0846-24-1001

竹原市の市木である「竹」をテーマとした総合運動公園。多目的グラウンド・体育館などのスポーツ施設、芝生広場、すべり台、ジャングルジムなどの子ども用の総合遊具があり、幅広いレクリエーション活動が楽しめます。



4 三原市

やまみ三原運動公園



場三原市沼田東町釜山 10253-1
問やまみ三原運動公園管理事務所
☎ 0848-66-3900、F 0848-66-5122

気軽にスポーツが楽しめる総合運動公園です。陸上競技場、スポーツ広場、テニスコート、市民球場、芝生を敷き詰めた多目的広場、スケートパークなど。人気の複合遊具は今年度中に更新予定です。



6 大竹市

晴海臨海公園遊具広場



場大竹市晴海二丁目 11
問晴海臨海公園管理棟
☎ 0827-57-4333、F 0827-57-4338

大竹 1 C から約 5 分の便利な立地。コンビナートをイメージした大型遊具「ロボポファクトリー」などバリエーションに富んだ遊具がそろっています。近隣には大型商業施設もあり、食事やショッピングなども楽しめます。



7 東広島市

道の駅 湖畔の里福富

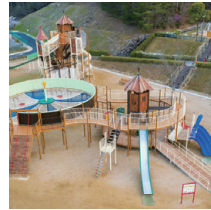


場東広島市福富町久芳 1506
問東広島市道の駅湖畔の里福富
☎ 082-435-2110、F 082-430-1115

大型遊具は子どもたちに大人気！ 全長 40 m のローラーすべり台やターザンロープなど 21 種類の多彩なアトラクションを楽しめます。対象年齢で遊具のエリアが分かれているので安心して遊ぶことができます。

8 廿日市市

ヒロハイ 佐伯総合スポーツ公園



場廿日市市津田 545
問廿日市市佐伯支所建設グループ
☎ 0829-72-1117、F 0829-72-0415

緑豊かな自然の中にある郊外型の屋外スポーツ施設です。令和 2 年に誕生した大型遊具は、中山間振興のシンボル、ツリーハウスをイメージしたデザインが特徴で、元気いっぱい遊べます。



11 府中町

空城山公園



場安芸郡府中町浜田二丁目 16-23
問府中町維持管理課
☎ 082-286-3173、F 082-286-4022

本格的なアスレチックや子どもの年齢に合わせて遊べる複合遊具、タコの形をしたすべり台があります。ウォーキングができる遊歩道もあり、誰もがのびのびと遊びや運動を楽しめます。市街地でアクセスが良いのも魅力です。



12 海田町

海田総合公園



場安芸郡海田町東海田鎌ヶ原
問認定 NPO 法人ポラーノ
☎ 082-824-2433、F 082-824-2434

豊かな自然の中で四季を感じて楽しむことができる公園。海田町の山あいにある広大な敷地の中に野球場やテニスコートなどのスポーツ施設、散策道や広場など多彩な施設が充実しています。



13 熊野町

くまの・みらい交流館



場安芸郡熊野町神田 15-4
問くまの・みらい交流館
☎ 082-854-1673、F 082-854-6199

熊野町特産の筆をモチーフにした屋根やトンネル型のすべり台などがある大型遊具、幼児専用の遊具があります。施設内には図書コーナーも充実。遊びも学びも、ここに行けば楽しめる場所です。



17 大崎上島町

大串キャンプ場



場豊田郡大崎上島町大串 3019
問栄山建設
☎ 0846-62-1122、F 0846-62-1123

大串海水浴場を目の前にしたキャンプ場。炊飯棟やシャワー室などがあり、キャンプ用品やパーベキュー用品の貸し出しもあります。シーカヤックやサップのレンタルもあり、マリンスポーツも楽しめます。



18 世羅町

せら夢公園



場世羅郡世羅町黒淵 518-1
問セラアグリパーク
☎ 0847-25-4300、F 0847-25-4306

世羅をモチーフにした遊具や長いすべり台、霧噴水など歩き始めたばかりの子どものでも遊べる遊具が盛りだくさん。子どもの年齢に合わせて楽しめます。近隣のせらワイナリーを同時に楽しむことも魅力です。



19 岩国市

愛宕山ふくろう公園



場山口県岩国市愛宕町一丁目 4
問岩国市公園景観課
☎ 0827-29-5160、F 0827-24-4207

高さ 13 m 全長 50 m のローラーすべり台や、ネットの上で遊んだりシートの上を跳んだりできる大型複合遊具が人気。芝生広場や屋根付き広場、年代別の複合遊具もあり、休憩施設も整備されています。



23 上関町

上関町海峡広場



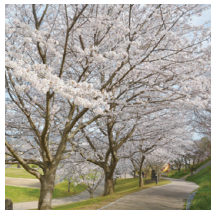
場山口県熊毛郡上関町室津 904-15
問上関町教育委員会教育文化課
☎ 0820-62-0069、F 0820-62-0869

道の駅上関海峡や総合文化センターのすぐそばにあり、芝生が整備されている広場です。あずまやや距離ごとのウォーキングコースがあり、海も近いことから眺めも良く、のんびりした時間を過ごせます。



24 田布施町

ふるさと詩情公園（近隣公園）



場山口県熊毛郡田布施町下田布施 3440-1
問田布施町建設課
☎ 0820-52-5807、F 0820-52-5968

童謡・唱歌の歌碑 26 基が並ぶ情緒豊かな田布施川河岸の散策公園。子ども用のアスレチック遊具などもあり、家族みんなで楽しめます。春は田布施川沿いに約 350 本の桜が並び、花見スポットとして親しまれています。



25 平生町

ハートランドひらおスポーツレクリエーション公園



場山口県熊毛郡平生町佐賀 3142
問平生町体育館
☎ 0820-56-6262、F 0820-56-7933

瀬戸内海に面した半島のまち「平生町」の、大星山登山道付近にある公園。無料のキャンプサイトなどは要予約。夜は星空、春は桜など、自然を満喫できます。※公園遊具は修繕予定あり



※などでご確認ください。感染状況によっては、施設が閉園している場合もあります。おでかけ前に各施設のホームページや問い合わせ先でご確認を。

特集

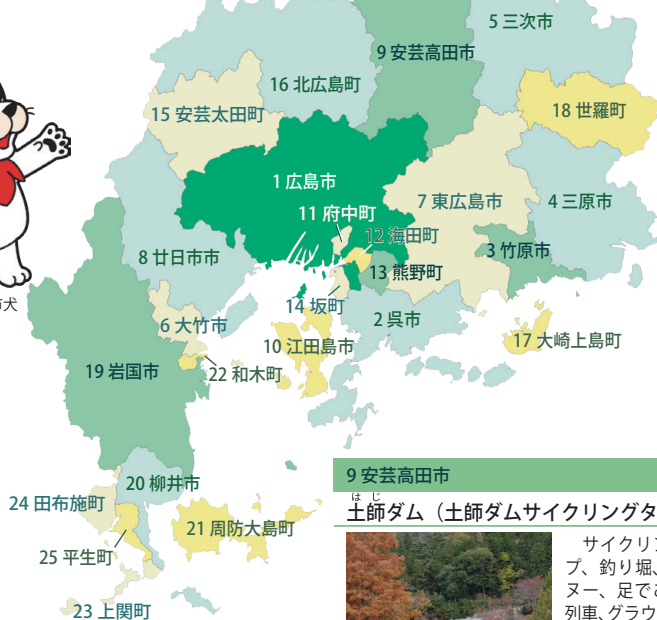
広島広域都市圏

VIVA! みんなの遊び場

広島広域都市圏 25 市町にある「遊び場」を一つずつ紹介します。子どもから大人までが楽しめる所が多く、誰もがワクワクするはず。新型コロナウイルスの感染状況に注意して各市町自慢の遊び場をお楽しみください。



ひろしま都市犬はっしー



場：場所
問：問い合わせ先
F：FAX



各施設の開園時間や利用料金、予約の要否、交通アクセスなど、詳しい情報は◀こちらの二次元コードからご覧いただけます

1 広島市

ひろしま遊学の森 (広島市森林公園)



四季を通じて自然に親しみながら楽しめるレクリエーション施設。中四国唯一のこんちゅう館、山城展望台、スリル満点のワンパク橋や、クモの巣ネット遊具のザイルクライミング、ターザンロープなどの遊具も充実。

場広島市東区福田町藤ヶ丸 10173

問広島市森林公園管理センター

☎ 082-899-8241、F 082-899-8491



5 三次市

みよしあそびの王国



特産品のワインをイメージしたカラフルでかわいい遊具がいっぱいの楽しい遊び場。ローラーコースターなど大型遊具のほか、年齢に合わせて幼児エリア・児童エリアなどに分けられているので安心です。

場三次市東酒屋町 10493

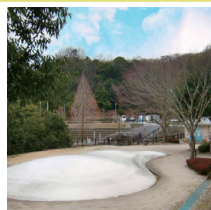
問みよし運動公園管理事務所

☎ 0824-62-1994、F 0824-64-0344



10 江田島市

鹿川水源地公園



鹿川水源地と周辺の山林に囲まれた自然豊かな公園。ふわふわドームと呼ばれる、空気で膨らむトランポリン遊具が特に人気で、週末は家族連れでにぎわいます。散策を楽しみながら、自然に触れられる公園です。

場江田島市能美町鹿川 3763-3

問江田島市都市整備課

☎ 0823-43-1647、F 0823-57-4434



9 安芸高田市

土師ダム (土師ダムサイクリングターミナル)



サイクリング、キャンプ、釣り堀、テニス、カヌー、足でこぐサイクル列車、グラウンド・ゴルフ、野球、サッカー、なにより自然を楽しめます。湖畔の「どごえ公園」には大型遊具も。芝生広場でのピクニックもお薦め。

場安芸高田市八千代町土師 1194-1

問土師ダムサイクリングターミナル

☎ 0826-52-2841、F 0826-52-3808



14 坂町

きらり・さかなぎさ公園



クモの巣を張り巡らせたようなロープ遊具や、屋根付きで雨が降っても楽しめる全天候型遊具があります。0歳から遊べる子ども専用の公園で、子育て世代がふれあい、交流できる場所になっています。

場安芸郡坂町平成ヶ浜五丁目

問坂町都市計画課

☎ 082-820-1513、F 082-820-1523



15 安芸太田町

わくわくランド



戸河内 IC を降りてすぐ、道の駅「菜夢とごうち」の向かいに、ローラーすべり台など子ども向けの遊具があります。道の駅レストランでは一度食べたらずみつきになるご当地 B 級グルメ「鉄板漬物焼きそば」が人気。

場山県郡安芸太田町上殿 632-2

問地域商社あきおた

☎ 0826-28-1800、F 0826-28-1843



16 北広島町

豊平総合運動公園 ちびっこ広場



木製遊具やすべり台など子どもに人気の遊具があります。広場全体が芝生なので、小さな子どもも遊べます。周辺には、フットサル場やトレーニングジム、テニスコート、野球場などのスポーツ施設も完備しています。

場山県郡北広島町都志見 12609

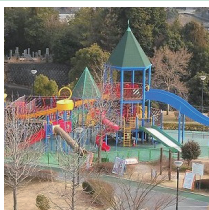
問豊平総合運動公園

☎ 0826-84-1414、F 0826-84-1411



20 柳井市

柳井ウェルネスパーク



大型遊具、大人向け健康遊具、ジョギングやウォーキングに最適な園路があり、誰でも気軽に健康づくりができます。温水プールやトレーニング室、人工芝テニスコートや天然芝の多目的グラウンドもあります。

場山口県柳井市新庄 1326-1

問柳井ウェルネスパーク アクアヒルやない

☎ 0820-24-0025、F 0820-24-0026



21 周防大島町

橘グリーン・パーク



周防大島の中心部に位置する海の近くにある公園です。平坦な散歩道があるので、ゆったりと散歩ができます。長いすべり台など子どもが楽しく遊べる遊具もあります。潮の香り漂う公園でのんびり過ごせるのが魅力。

場山口県大島郡周防大島町西安下庄 3920-19

問周防大島町農林課

☎ 0820-79-1002、F 0820-79-1021

22 和木町

蜂ヶ峯総合公園



全長 255 m のローラーすべり台、743 m を疾走するミニ S L、瀬戸内海を望む観覧車、アスレチック、キャンプ場など、屋外で元気いっぱい遊べる遊具が多数あります。

場山口県玖珂郡和木町瀬田紺屋作 260-1

問和木町蜂ヶ峯総合公園管理協会

☎ 0827-52-3751、F 0827-52-3772



新型コロナウイルス感染症 県や市町から外出自粛のお願いをしている場合があります。お住まいの地域やおでかけ先の状況を各自自治体のホームページ



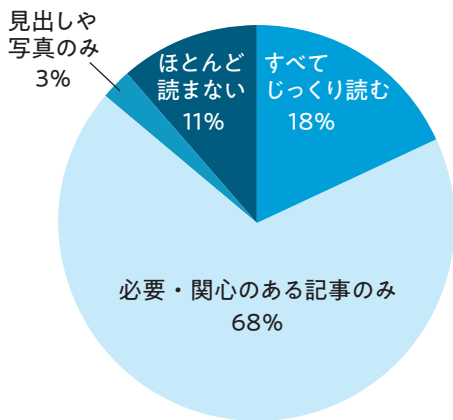
広報みよしに関する アンケート結果のご報告

市民の皆さんの意見を紙面づくりに生かし、より良い広報紙をお届けするために実施した、「広報みよし」に関する市民アンケート調査の集計結果の一部を紹介します。回答いただいた皆さん、ご協力いただきありがとうございました。

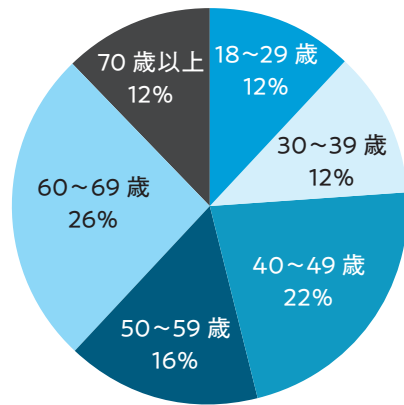


- 調査対象** 市内在住の18歳以上の人の中から無作為に抽出した1,500人
- 調査期間** 令和3年12月3日(金)～24日(金)
- 調査方法** 郵送
- 回答数** 515人(回答率34.3%)

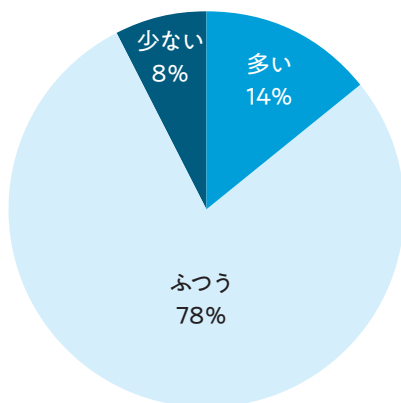
📖 広報みよしをどの程度読んでいますか？



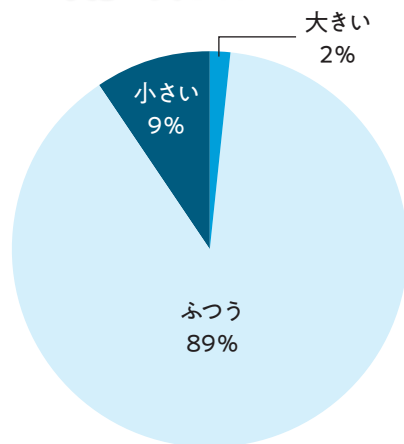
📖 年代



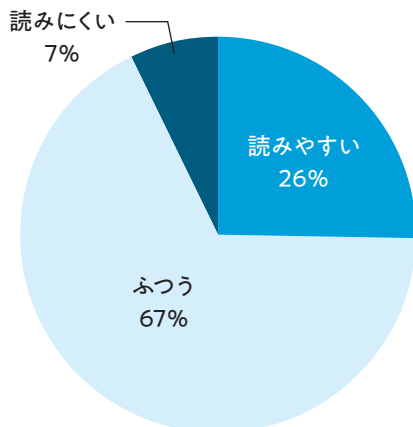
📖 情報の量について



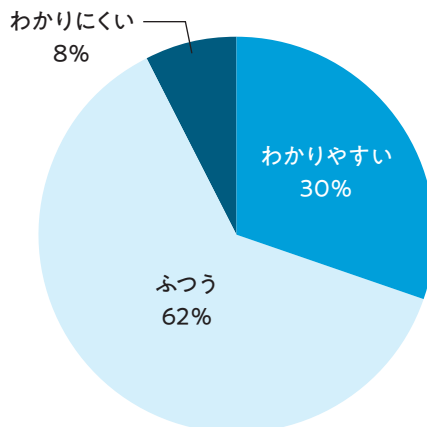
📖 文字の大きさについて



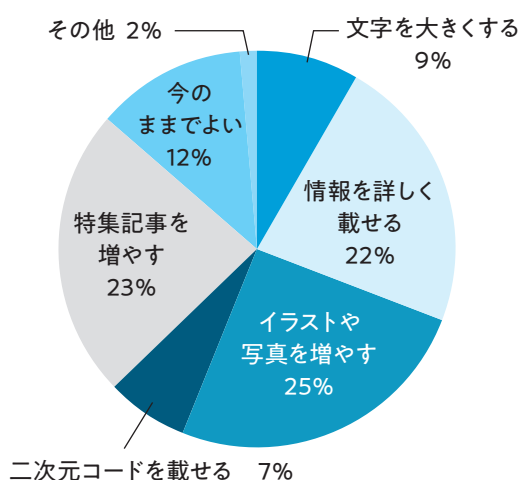
読みやすさ



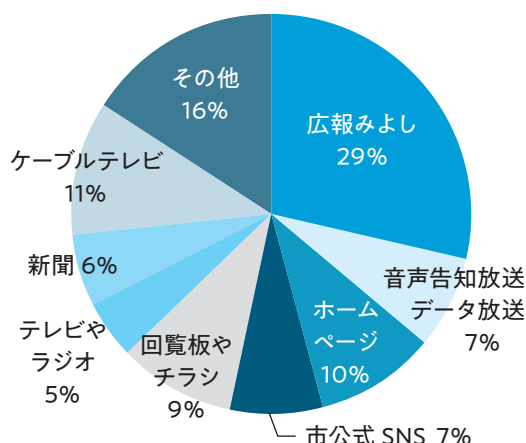
内容のわかりやすさ



広報みよしの改善点



市からの情報(事業や行事)の入手方法



- いつも楽しみにしています
- 毎月イベント情報をチェックしている
- 知っている人が載るとうれしい
- コーナーで分かれているので探しやすい
- 特集や表紙の写真がよい
- 紙かデジタルか選べるようにしてほしい

- もっと紙質を安価なものに
- 写真が白黒でわかりにくい
- ページ数が多い
- 掲載してほしい内容
「子育て」「健康・福祉」「農業」「歴史」
「お店の情報」など

皆さんからこんな意見がありました
(一部を紹介します)

広報担当より

たくさんのご意見ありがとうございました

今回のアンケートでは、515人の市民の皆さんから、広報みよしに対する率直なご意見やご提案など、たくさんのお声をいただきました。回答いただいた皆さん、本当にありがとうございました。

皆さんからお寄せいただいたご意見・ご要望を真摯に受け止め、アンケート結果が紙面に反映されていると感じていただけるよう、改善していきます。

今後とも広報みよしをよろしく願います。

問 秘書広報課広報戦略係 ☎0824-62-6396 FAX0824-62-6223

農事組合法人高幡「ディスカバー農山漁村の宝」の奨励賞受賞！



「ディスカバー農山漁村の宝」は、農山漁村の有する可能性を引き出すことにより地域の活性化、所得向上に取り組んでいる優良事例を選定し、全国へ発信するものです。

君田町の農事組合法人高幡の受賞は、農業者の高齢化や後継者不足により、地域農業の衰退が危ぶまれる中、地域農業を盛り上げ、活性化していくために、人を育て、アスパラガスと水稻を核に農地を生かす優良経営、さらには、農地の集積に取り組まれたことが評価されたものです。

問 農政課農林振興係
☎0824-62-6164 ☎0824-64-0172



全国大会出場 おめでとうございます

(敬称略)

名前(所属など)	大会名(開催日/開催地)
ひらもと ゆめの 平本夢乃 (福岡大学1年生) ※甲奴中学校出身	第30回全日本大学女子サッカー選手権大会 (令和3年12月24日～1月6日 / 兵庫県)
にほんぎ ちあき 二本木千瑛 (三次卓球同好会)	第4回全日本ラージボール卓球選手権大会 (2月11日～13日 / 茨城県)
むらもと なつきの 村本夏希 (AICJ高等学校) ※三良坂中学校出身	JFA第18回全日本女子フットサル選手権 (3月4日～6日 / 北海道)
いわの けい なおきの 岩苔直樹 (清心幼稚園 年長)	第12回日本パッハコンクール (2月5日 / 東京都)
いわの けい わかな 岩苔和奏 (十日市小学校2年生)	第12回日本パッハコンクール (2月11日 / 東京都)
かわむら ねね 河村寧々 (酒河小学校6年生)	第15回ベーテン音楽コンクール 全国大会 (1月10日 / 広島県)

※地域振興課スポーツ振興係では、世界・全国大会へ出場される方の情報をお待ちしています。
☎0824-62-6553 ☎0824-62-6235
✉sports@city.miyoshi.hiroshima.jp

市長コラム 新しい三次

「健康づくりの見える化」

若い頃からスポーツや運動に親しんで過ごしてきましたが、45歳を過ぎたあたりから、体力の低下と体型の変化を感じるようになりました。

そこで腕時計の代わりに日々の活動量が計測できる腕時計型端末を活用し、活動量の見える化に取り組んでいます。

歩数、カロリー消費や心拍数などのデータをスマートフォンの共有し、数値とグラフによって管理しています。また、体脂肪率なども測定できる体組成計を活用して日々の体調管理を手軽に行っています。

このような端末を活用した健康状態の把握に加え、エレベーターではなく階段を使用

することや、ウォーキングや体幹トレーニングなどを行うこと、油や糖の過度の摂取を制限することなどにも取り組んでいます。その結果、何とか体重の増加を抑えることなどにつながっています。

血糖値測定に対応した腕時計型端末が開発されつつあり、毎日の健康状態を時系列で管理し、予防医療や治療につなげる取組は、正に健康のDX(デジタルトランスフォーメーション)と言えます。コロナ禍でヘルスケアに関心が高まっている今だからこそ、市民の健康づくりに寄与する取組を実践していきたいと考えています。





自然にやさしい
環境づくり

新型コロナウイルス感染症対策 ～家庭でのごみの出し方について～

ごみの収集・処理を行う作業員への新型コロナ感染拡大を防止し、清掃事業を維持・継続するため、ごみを出すときは次のことについて、ご協力をお願いします。

付着したウイルスは、数日後には感染力がなくなるとされているので、その期間を踏まえてごみを出しましょう。

◆市販の新型コロナウイルス検査キットの捨て方

- ・ビニールの小袋に入れ密封したうえで「燃やせるごみ」として出してください。
※針があるものは収集できません。販売店、メーカーにご相談ください。
※事業所で使用されたものは産業廃棄物となりますので処理業者にご相談ください。

◆燃やせるごみの出し方

- ・ごみ袋の破裂を防ぐため、ごみ袋の空気を抜き、口をしっかり閉めてください。
- ・使用済みのマスクやティッシュ等を捨てる時は、ビニール製の小袋に入れ、密閉したうえで指定ごみ袋に入れてください。

◆資源物(ペットボトル、飲料缶、飲料・食品用ガラスびん)の捨て方について

- ・飲み口等を十分にすすいだ後、乾燥させて1週間程度置いてから出してください。



◆紙資源、燃やせないごみの捨て方

- ・直接触れない期間を作るため、1週間程度置いてから出してください。



問 環境政策課業務管理係 ☎0824-66-3449 ☎0824-66-3168

狂犬病予防集合注射を行います

「狂犬病予防法」により、犬の飼い主は、犬の登録と年に一回の狂犬病予防注射を受けさせるよう定められています。市では「令和4年度狂犬病予防集合注射」を、次の日程で行います。

※各地区の場所・時間は、広報みよし4月号の折込チラシや市ホームページでお知らせします。

※市に犬の登録をされている方にはハガキで日程のご案内をします。

※狂犬病予防注射は動物病院でも受けさせることができます。

地区名	とき	地区名	とき
布野	4月26日(火)	田幸・川西	5月13日(金)
三良坂	4月27日(水)	神杉・和田	5月16日(月)
作木	4月28日(木)	川地・酒屋・青河	5月17日(火)
君田	5月9日(月)	河内・三次・十日市	5月18日(水)
吉舎	5月10日(火)・11日(水)	三和	5月19日(木)
甲奴	5月12日(木)	八次・栗屋	5月20日(金)

来場時の新型コロナウイルス対策のお願い

- ・マスクの着用をお願いします。
- ・来場後、健康状態の確認をさせていただきます。体調が優れない方は、改善後に接種させていただきます。
- ・順番待ちの際は、十分な間隔(できるだけ2m)を空け、大きな声は控えてください。

問 環境政策課環境政策係 ☎0824-62-6136 ☎0824-62-6397



3月は「自殺対策強化月間」です

「大切な 命守ろう 地域の輪」



国では、3月を「自殺対策強化月間」と定め、自殺を防ぐための普及啓発に取り組んでいます。

大切ないのちを守るために知っておきたいこと

もしも、いつも顔を合わせる人が最近元気がないなど、いつもと違っていたら、まずは勇気をもって「どうしたの?」「よく眠れている?」などと声をかけてみませんか。「周りが手を差し伸べ、話を聞くこと」によって、結果として自殺を考えた本人がそれを乗り越えられることにもつながっています。

また、うつ病などのこころの病気が疑われる場合には、早めに専門家に相談することが大切です。本人を理解してくれる家族、友人などの周りの人と連携して一緒に相談に行くなど、専門家へ相談することを促しましょう。

申・問 健康推進課健康推進係 ☎0824-62-6257 ☎0824-62-6382

毎年4月2日は「世界自閉症啓発デー」

毎年4月2日～8日は「発達障害啓発週間」です

～理解を深めて、暮らしやすい社会へ～

●発達障害について知ってください

発達障害は、生まれながらの脳機能の障害と考えられています。「他者の気持ちや感情を理解すること」「その場の雰囲気を感じて、それに合わせた行動をすること」などが苦手です。

一見してわかる障害ではないため、本人なりに一生懸命にやっても、周囲から誤解されることがあります。

●周りの人の支援が大切です

生活の中で困難なことや苦手なことは一人ひとり違います。その人がどんなことができ、何が苦手なのか、「その人」に目を向けることが大切です。そして、その人に合った支援があれば、自分らしい生活を送ることができます。

例えば、新しいことや、いつもとやり方が違うときに、困って混乱することがあります。そのような時は、「できないとき」「間違っていたとき」に、どうすれば良いかをできるだけ具体的に伝えることを基本に、穏やかに根気よく接して、よい関係を作るようにしてみましょう。

困難を感じている人達に気づき、支援していくことができる、温かい社会にしていきたいと思います。

問 三次市障害者支援ネットワーク連絡会議 療育・発達支援部会
社会福祉課障害者福祉係 ☎0824-65-2051 ☎0824-62-6285
健康推進課健康推進係 ☎0824-62-6257 ☎0824-62-6382
三次市障害者支援センター ☎0824-65-1131 ☎0824-65-1132

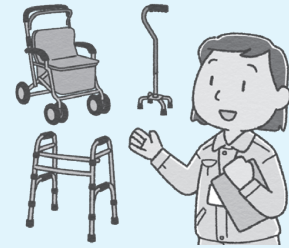


みんなの 介護保険



必要な分だけ、介護サービスを利用しましょう

介護保険のサービスは、利用者の生活の質を上げて、生きがいをもって自立した生活ができるよう、必要な生活機能の改善や維持を目標としています。



Q

介護保険のサービスが1割(一定以上の所得がある方は2割または3割)の負担で利用できるなら、たくさん利用したい。

A

自分に合っただけのサービス利用をしましょう。

必要以上に介護保険のサービスを使うと、身体機能が衰えて、今までできていたことができなくなってしまい、状態がより悪化する可能性があります。また、必要以上のサービス利用は、市の介護保険財政を圧迫し、介護保険料の引き上げにもつながります。

Q

友だちから、デイサービスに一緒に行こうと誘われたんだけど…。

A

必ずしも、利用できるとはかぎりません。

介護保険サービスの利用には、ケアマネジャーの作成するケアプランが必要です。ケアプラン作成にあたっては、ケアマネジャーが利用者の希望や目標を聞き取り、相談のうえ、サービスの種類や方法を決定します。必ずしも友だちと同じサービスが利用できるとはかぎりません。

また、介護認定が無くても「元気サロン」や「生活サポート事業・ボランティアはるかぜネット」※など介護保険外でも、通いの場や生活を支援するサービスもあります。介護保険外のサービスもぜひ、ご利用ください。

※新型コロナウイルスの感染拡大状況によっては、一時開催中止になっている可能性があります。

Q

もっと楽に生活したいので、たくさん福祉用具を使いたい。

A

自分でできることは、福祉用具に頼らずに自分でするようにしましょう。

自分でできることを福祉用具に頼ると、身体機能が衰えて今までできていたことができなくなる可能性があります。福祉用具のレンタルや販売事業所には、「福祉用具専門相談員」がおり、専門知識に基づいたアドバイスを受けることができます。

住み慣れた地域で、自分らしく生きがいのある生活を送れるように、元気な時から介護予防に取り組みましょう。

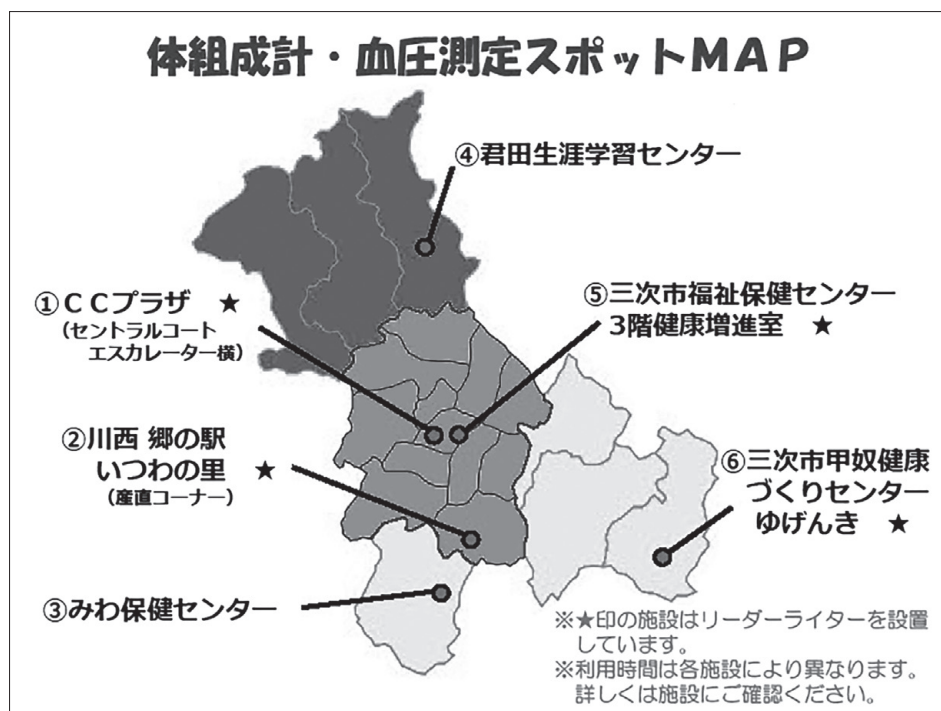
問 高齢者福祉課介護保険係 ☎0824-62-6387 FAX0824-62-6285



体組成計・血圧計の設置場所(測定スポット)を撤去します

CCプラザの閉館に伴って、CCプラザに設置している測定スポットを撤去します。
令和4年3月31日の営業日までは利用が可能です。

[【令和4年3月31日までの測定スポットはこちら】](#)



三次市休日夜間急患センター 外科の休止について

令和4年4月から当面の間、三次市休日夜間急患センターの外科を休止します。

ご迷惑をおかけしますが、ご理解をお願いします。

なお、内科の診療は引き続き行いますので、ご利用ください。

日曜祝日の外科の一次救急は、市立三次中央病院にお問い合わせください。

内 科

日曜・祝日 9時～17時
夜間(365日) 18時～22時

●急患センターをご利用の際のお願い

- ・受診の際は事前に急患センターへ電話連絡をお願いします。
- ・来院の際には保険証・お薬手帳をお持ちください。
- ・急患センターではインフルエンザや高齢者肺炎球菌などの予防接種は行っていません。

問 健康推進課健康企画係 ☎0824-62-6232 FAX0824-62-6382
三次市休日夜間急患センター ☎0824-62-3199



健康相談などのおしらせ (広島県北部保健所)

相 談	心の健康相談	エイズ検査および梅毒検査・相談
と き	3月15日(火) 受付時間 13時~14時30分	3月24日(木) 受付時間 9時~11時
と ころ	広島県北部保健所 (広島県三次庁舎第3庁舎) 三次市十日市東四丁目6番1号	
そ の 他	【対象】ストレス・うつ病など心の健康について不安のある方およびその家族など 【スタッフ】精神科医師・保健師	検査は無料・匿名で受けられます。結果はその日にお知らせできます。相談は随時実施しています。
申し込み・問い合わせ先	電話でご予約ください。秘密は厳守します。 広島県北部保健所 保健課保健対策係 ☎0824-63-5185	

食推さんおすすめ

健塩クッキング

しょうずに減らして、おいしく食べて、健康になろう!

健康推進課 管理栄養士から健塩ポイント!

地元の特産品を使用しているのが素敵です。酒粕は発酵後、熟成したもろみを絞り、酒と酒粕に分離したものです。酒粕には、血圧の上昇を抑え、便秘の解消、冷えの症状緩和、美肌効果などがあるほか、食物繊維を豊富に含み、栄養的にも優れています。甘酒や粕汁だけでなく、料理にも利用しましょう。



豚肉の酒粕漬け焼き

《塩分 1人当たり1.0g》



三次市食生活改善推進協議会 甲奴支部提供

材料 (4人分)

- 豚ロース生姜焼き用..... 8枚(約300g)
- 酒粕..... 20g
- 酒(料理酒)..... 大さじ1
- みそ..... 大さじ2
- 砂糖..... 大さじ1
- みりん..... 大さじ1
- サラダ油..... 適量

作り方

- ① Aを混ぜ合わせ、漬けダレを作っておく。
- ② 肉の筋を切り、Aに漬け30分おく。
- ③ フライパンに油をひき、弱火で両面を焼く。
- ④ キャベツやほうれん草、ミニトマト、レモンなどの付け合わせを添えて盛る。

甲奴支部の皆さんからのメッセージ

私たち甲奴支部は11人で活動しています。料理の話や食べることが大好きな仲間たちです。コロナのため活動はできていませんが、久々に集まって今回のレシピを考えました。地元の酒造さんの酒粕と、地元のほうれん草を使った最大限の健塩メニューです。



問 健康推進課健康企画係 ☎0824-62-6232 FAX0824-62-6382

気になる料理は切り取って保存しておきましょう!





こども医療費助成は18歳までが対象です

三次市独自制度

三次市では、こどものすこやかな成長と子育てに係る負担の軽減を図るため、対象年齢が18歳までのこども医療費助成を行っています。

現在こども医療費受給者証をお持ちの方は、有効期間が切れる前に受給者証を自動更新してお送りしますので、更新手続きは不要です。

●次のような場合は、手続きが必要です

- ・健康保険証が変更になったとき
 - ・転居したとき
 - ・他の市町村へ転出するとき
(受給者証を返還してください。)
 - ・こども自身が社会保険などの被保険者となったとき
(受給者証を返還してください。)
 - ・高校などの修学のためにこどものみが市外に転出したとき
(次の書類を提出してください。)
- ①在学を証明するもの(学生証または在学証明書)
 - ②こどもの属する世帯全員の住民票



●次の方はこども医療の対象外です

- ・婚姻している18歳以下のこども
- ・修学のためにこどもの住所が三次市内にあっても、養育する世帯が市外にある場合
- ・就労によりこども自身が健康保険の被保険者となっている場合

※「重度心身障害者医療費受給者証」や「ひとり親家庭等医療費受給者証」をお持ちの方、生活保護世帯の方も対象外です。

問 子育て支援課育児支援係 ☎0824-62-6148 ☎0824-62-6300

東光保育所・十日市保育所・愛光保育所 春からお仕事スタートしませんか？

広告

- 事業：保育所運営(勤務地：東光保育所、十日市保育所、愛光保育所)
- 職種：保育士(正社員・パート)、調理員(パート)、事務員(パート)※勤務地は施設によって募集状況が異なるため、要相談
- 給与：正社員(保育士)202,000円～
〔経験給導入、賞与(年2回)および一時金(年1回)有り〕
パート(保育)1,000円～、パート(調理)960円～、パート(事務員)920円～〔経験給導入〕
- 勤務時間：シフト制〔正社員〕8時間/日、〔パート〕4～8時間/日(週2～5日勤務可能な方)
- 休日：週休2日制(夏季休暇3日、年末年始)
- 資格：保育士応募については保育士資格(幼稚園教諭免許可)
- 待遇：有給休暇、労災保険、雇用保険・社会保険(勤務時間による)、健康診断費用全額負担
- 応募：電話連絡後、履歴書(写真付)を郵送してください。書類選考のうえ、面接日を連絡します。

問 株式会社小学館集英社プロダクション 〒530-0002大阪市北区曽根崎新地2-6-12 小学館ビル5階
☎(06)6485-8080(担当：河村)





3月1日(火)から

「三次市子ども家庭総合支援拠点」を設置

子ども家庭総合支援拠点とは

18歳までのすべての子どもとその家庭、妊産婦等を対象に、様々な困りごとについて一緒に解決方法を考えます。必要に応じて、地域の子育て支援サービスの紹介や関係機関と連携により、幅広くより良い支援を行います。

このようなことでお困りではありませんか？

- 子育てに不安がある、子育てがしんどい
- イライラして手をあげてしまう
- 子どもが言うことを聞かない
- 他の子と比べて不安になることがある
- 不登校の悩み…など



子どもを養育する上での様々な悩みごとの相談に応じます。※秘密は守られます。

相談方法 来庁または電話 ☎0824-64-6011

とき 月曜日～金曜日 8時30分～17時15分 ※祝日、年末年始を除く

ところ 市役所東館2階 子育て支援課内

お気軽にご相談ください



問 子育て支援課育児支援係 ☎0824-64-6011 ☎0824-62-6300

「ネウボラみよし」行事のお知らせ

行事名	とき	ところ	対象	内容など	申し込み・問い合わせ先
離乳食講座	3月25日(金) 13時30分～ 14時30分	三次市生涯 学習センター 3階調理実習室	5カ月頃～18 カ月頃までの 乳児を子育て 中の保護者	離乳食についてデモンストレーションや 体験から、お子さんに食べやすい食形態 を知る講座です。 ・新型コロナウイルス対策のため試食・託 児はありません。抱っこひもや、スリング、 マスクなどをご持参ください。 ・新型コロナウイルス感染症の感染状況 によって、中止になることがあります。 ・申込期限 3月18日(金)	健康推進課健康企画係 ☎0824-62-6232 ☎0824-62-6382 ✉kenko@city.miyoshi. hiroshima.jp
オンライン 子ども食事相談	4月8日(金) 30分程度 Zoomまたは電子母子手帳で実 施しますのでWi-Fi環境があるこ とをお勧めします。		5カ月頃～3歳 頃までの乳児 を子育て中の 保護者	離乳食・幼児食についての悩みや質問、 相談したい方。オンラインで自宅から気 軽にお話してみませんか。 ・申込期限 4月6日(水)	



募 意見を募集しています
(パブリック・コメント)

三次市シティプロモーション戦略
(素案)

三次市ならではのシティプロモーションのあり方や具体的な取組内容を定める戦略を策定します。この内容について、市民の皆さんからのご意見を募集します。

募集期限 3月18日(金)まで

応募資格

- 1 市内に住所を有する人
- 2 市内に事務所または事業所を有する個人および法人その他の団体
- 3 市内の事務所または事業所に勤務する人
- 4 市内の学校に在学する人
- 5 本事業に利害関係を有する人

閲覧方法

市役所本庁(東館1階総合案内・本館3階秘書広報課)および各支所または市ホームページで閲覧できます。

意見の提出方法

持参、郵送、FAXまたは電子メールにより提出

問 秘書広報課広報戦略係

〒728-8501

三次市十日市中二丁目8番1号

☎0824-6216396

FAX 0824-6216223

✉ hisyo@city.miyoshi.hiroshima.jp

募 災害時協力井戸を募集しています

災害時協力井戸登録制度

この制度は、災害時に井戸水を生活用水として地域の皆さんへ提供いただける方を登録する制度です。

震災などの大規模な災害により上水道の断水が発生した場合、給水車などの水は飲用を優先するため、災害規模が大きいほど生活用水(トイレ、洗濯、清掃用水などで、飲用以外に使用する水)の不足が予想されます。普段から使用している井戸をお持ちの方は、災害時の生活用水確保にご協力ください。

※登録いただいた井戸の所在情報などは、承諾を得た範囲で、市ホームページなどで公表します。

詳細は市ホームページをご覧ください。



問 危機管理監危機管理課

☎0824-6216116

FAX 0824-6212951

募 国税専門官を募集

受験資格 平成4年4月2日〜平成13年4月1日生まれの人、または平成13年4月2日以降生まれの人で次に該当する人

- ① 大学を卒業した人および令和5年3月までに大学を卒業する見込みの人
- ② 人事院が①に掲げる人と同等の資格があると認める人

応募方法

インターネットによる申し込み

【専用アドレス】<https://www.jinji-shiken.go.jp/juken.html>

受付期間 3月18日(金)9時〜4月4日(月)

※4月4日(月)までに受信完了したものに限り。

第1次試験 6月5日(日)

試験地 広島国税局管内では松江市、岡山市、広島市

第2次試験 7月4日(月)〜15日(金)のうち指定する日時

試験地 広島国税局管内では広島市

申・問 広島国税局人事第二課

試験研修係

☎082122119211

三次税務署総務課

☎0824-6212758

info 令和3年8月の大雨による災害見舞金の受け付けについて

令和3年8月の大雨による災害見舞金の受け付けは、3月31日(木)までです。手続きがお済みでない方は、早めに手続きをお願いします。詳しくはお問い合わせください。

問 社会福祉課社会福祉係

☎0824-6216146

FAX 0824-6216285

✉ yukuni@city.miyoshi.hiroshima.jp

info スマホ相談会(無料)を開催します

「スマホを持っていないけど、触ってみたい」「スマホの使い方が分からない」など、スマートフォンに関するお悩みソフトバンク担当スタッフが対応いたします。

ご利用の携帯電話会社に関わらず参加できます。また、営業行為はありません。

とき 3月23日(水)

- ① 10時30分〜11時30分
- ② 13時〜14時
- ③ 14時20分〜15時20分
- ④ 15時40分〜16時40分

とろろ 市役所本館607・608

会議室

定員 16人(各回4人)

※事前予約制、先着順
 ※定員に達した時点で予約受付を終了します。
 ※内容によっては対応できない場合もあります
 ので、予約の際に相談内容をお知らせください。
 ※ご持参いただいたスマホの設定などもできま
 す。(ただし、同意書が必要)

申・問 情報政策課 ICT活用推進係

☎0824-6216106

FAX0824-6216235

info 国民年金に関するお知らせ

①国民年金について

国民年金など公的年金制度に加入することにより、老後のための「老齢年金」のほか、万が一のときには「障害年金」や「遺族年金」を受け取ることが出来ます。

ただし、必要な手続きを行わなかった場合や、国民年金保険料を未納のまま放置した場合、これらの年金が受け取れなくなる場合があります。

会社を退職したときや、厚生年金保険に加入している配偶者の扶養からはずれたときなどには、国民年金への手続きが必要ですので、年金手帳(基礎年金番号通知書)、健康保険資格喪失証明書などを持ち、市民課保険年金係または各支所までお越し

ください。

日本年金機構ホームページ

(<https://www.nenkin.go.jp/>)で

は、国民年金の大切さやメリット、手続などをわかりやすく説明した動画を公開しています。「日本年金機構・動画」で検索してみてください。



②4月から国民年金の保険料が変わります

●保険料月額

変更前 16610円



変更後 16590円

国民年金保険料を納めることが経済的に難しい場合は、本人の申請により保険料が免除または納付猶予される場合がありますので、ご相談ください。

問 日本年金機構三次年金事務所

(国民年金課)

☎0824-6213107

市民課保険年金係

☎0824-6216134

FAX0824-6312809



介護保険料・後期高齢者医療保険料仮徴収のお知らせ

介護保険料・後期高齢者医療保険料が年金から天引きされている方へ

保険料を年金天引き(特別徴収)される方の仮徴収が4月から始まり

ます。令和4年度の保険料は前年所得をもとに計算するため、介護保険料は6月に、後期高齢者医療保険料は7月に保険料が決定します。そのため、4・6・8月は仮の保険料として、令和4年2月の保険料と同額を年金から天引きします。10・12・2月は6月または7月に決定した保険料から4・8月に納めていただいた保険料を差し引き、残りを3回に分けた金額を年金から天引きします。

仮徴収	本徴収	
	4月	6月
前年度2月と同額の保険料を3回納付	10月	12月
	2月	

決定した令和4年度保険料から4・8月納付額を差し引き、3回に分けて納付

※令和4年4月から新たに特別徴収が開始される方は、前年度の保険料をもとに仮徴収額を計算します。4月初旬に仮徴収額の通知を送付しますのでご確認ください。

市民課保険年金係

☎0824-6216134

FAX0824-6312809



郵送による転出手続きについて

市外に引っ越しをされる際には、転出届が必要です。転出届は窓口のほか、郵送でも手続きができます。

郵送で手続きする場合は、①転出届

出書・②本人確認書類(マイナンバーカード、運転免許証、保険証などのコピー)・③返信用封筒(切手を貼ったもの)を市民課市民窓口係へお送りください。3月から5月にかけて窓口の混雑が予想されます。新型コロナウイルス感染拡大防止のためにも、郵送による転出届もご利用ください。

問 市民課市民窓口係

☎0824-6216138

FAX0824-6312809



助産師・ヨガインストラクターによるSASおはなし会・Eガ

とき 4月29日(金・祝)

ところ 鷲神社(十日市町一八八・二)

対象 親子(概ね3歳以上の子どもと親)

内容 「いのちのおはなし」

いのちはどこからくるの? 赤ちゃんはどこからうまれるの?

親子でヨガ等

参加費 1組 3000円

子ども3人目以降500円プラス

*託児はありませんが、連れてこれても大丈夫です。

申・問 UBUGOE(うぶごえ)

☎090-12808-4577

(山田)

info 中小事業者月次支援金の申請を受け付けています

まん延防止等重点措置の適用など、新型コロナウイルス感染症の影響により、売上げが減少した中小法人・個人事業者を支援します。

対象事業者 市内に本店を有する法人または住民登録および主たる事業所を有する個人事業主

※全業種が対象
※社会福祉法人、医療法人、NPO法人なども対象

支給額（1事業者あたり）

中小法人など：上限10万円/月

個人事業者：上限5万円/月

※複数の事業所を運営している場合でも「1事業者分」となります。

主な要件 令和4年1月、2月の各月において、月間の売上額が平成31年から令和3年のいずれか同月の売上額と比較して20%以上30%未満減少していること。

※「広島県預張る中小事業者月次支援金」、「広島県感染症拡大防止協力金」の受給対象となる月は申請できません。

申請期限 3月31日(木)まで

※最終日の消印有効
※郵送で申請してください。

申・問 商工観光課商工労働・企業誘致係

〒728-8501

三次市十日市中二丁目8番1号

☎ 0824-6216171
FAX 0824-6410172

info 農地法に係る申請書類の押印を廃止

令和4年4月1日から

申請時には本人確認のため、マイナンバーカードや運転免許証などの証明書などを窓口で提示してください。複数人による申請の場合には、申請者すべての証明書などの提示が必要となります。

問 農業委員会事務局

☎ 0824-6216193

FAX 0824-6410172

✉ nougyou@city.miyoshi.hiroshima.jp

info 引っ越しをしたら住民票を移しましょう

選挙で投票するためには、選挙人名簿に登録されている必要があります。選挙人名簿は住民票を基に作成していることから、進学や就職などで引っ越しをされた方は、忘れずに住民票を移しましょう。

住民票を移してから3カ月経過したら、引っ越し後の新しい住所地で投票できます。

（注）選挙人名簿の登録基準日において3カ月経過している必要があります。

問 選挙管理委員会事務局

☎ 0824-6216195
FAX 0824-6216289

info ピア・カウンセリング受付中

三次市障害者支援センターでは、ピアサポート事業を行っています。ピアサポートとは、障害や病気の経験を積み重ねてきた当事者の方が、一定の研修を受けてサポーターとなり、同じ障害や病気で悩んでいる方の課題を共に考える活動です。

「ピア」（仲間という意味）の立場で個別にカウンセリング相談を行っていますので、いつでもご相談ください。

問 三次市障害者支援センター

☎ 0824-6511131

FAX 0824-6511132

✉ support@p1.pionet.ne.jp

info 芸備線に関するアンケートにご協力ください

県立広島大学では、芸備線の利用促進を目的に、広島広域都市圏地域貢献人材育成支援事業に取り組んでいます。この事業の一環として、県立広島大学および広島文教大学の研究グループにより「芸備線に関するアンケート調査」を実施しています。

回答方法

スマートフォンなどで二次元コードを読み取りご回答ください。（回答に必要な時間：5分間程度）

3月31日(木)まで



回答はこちらから

※回答いただいた内容は本調査の目的および学術研究以外には使用しません。

問 県立広島大学生物資源科学部

地域資源開発学科 吉野研究室

☎ 0824-7411000

FAX 0824-7410191

info 「協会けんぽ広島支部」の保険料率が変わります

中小企業などで働く人やその家族を対象とした健康保険「協会けんぽ広島支部」の保険料率が、令和4年3月分(4月納付分)から次のとおり変更されます。

- 健康保険料率 10.04%→10.09%
- 介護保険料率 1.80%→1.64%

※詳しくは協会けんぽホームページをご確認ください。

問 全国健康保険協会広島支部

☎ 082-56811014



市有財産を売却します

利用予定のない市有財産を有効活用するため、次の物件を一般競争入札で売却します。

物件番号	所在地(地番)	財産種別	面積	地目・構造	最低売却価格
R4-1	君田町西入君字岩田75番1	土地	1272.00㎡	雑種地	4,600,000円
R4-2	甲奴町梶田字粟島沖1741番15	土地	264.02㎡	宅地	4,400,000円
		建物	126.69㎡	木造2階建	
R4-3	吉舎町海田原字馬場238番1	土地	752.00㎡	雑種地	1,100,000円
R4-4	君田町東入君字南雨10010番1	土地	1370.74㎡	宅地	3,500,000円
		建物	282.63㎡	鉄筋コンクリート造平家建	
R4-5	吉舎町吉舎字四日市815番4	土地	271.61㎡	宅地	1,000,000円
R4-6	吉舎町吉舎字西田636番12	土地	249.93㎡	宅地	2,200,000円
		建物	62.21㎡	木造平家建	

※詳しくは、市ホームページに掲載している市有財産売払実施要領をご覧ください。



物件番号 R4-2



物件番号 R4-3



物件番号 R4-4

この入札に参加するには、事前に申し込みが必要です。

申込期間 4月1日(金)～4月12日(火)※土日・祝日を除く

受付時間 9時～12時、13時～17時

受付場所 財産管理課住宅・財産活用係(市役所東館4階)

※郵送の場合は当日の消印有効

提出書類 入札参加申込書、誓約書、住民票の写し、印鑑登録証明書、完納証明書など

入札日時 5月2日(月)10時～

入札・開札場所 市役所本館6階603会議室

随時募集の物件も受付中です。こちらは先着順で売却します。

所在地(地番)	財産種別	面積	地目・構造	最低売却価格
君田町東入君字向松ヶ瀬254番25	土地	291.00㎡	雑種地	2,072,000円



市有財産売払実施要領、様式、物件の詳細はこちら

申・問 財産管理課住宅・財産活用係 ☎0824-62-6161 ☎0824-62-6137



職業訓練講座

■一般職業訓練講座 ※時間は変更になる場合があります

講座名	期間	時間	定員(人)	受講料()は会員価格	
新入社員研修	4/4・5・6	月・火・水	9時～16時	20	18,000円(15,000円) ※昼食費込
英会話講座	4/7～9/29	木	18時30分～20時30分	10	月5,000円
日商簿記3級受験対策講座(昼の部)	4/18～6/9	月・木	13時30分～16時30分	10	20,000円(17,000円) ※テキスト代別
日商簿記3級受験対策講座(夜の部)	4/18～6/9	月・木	18時～20時30分	10	21,000円(18,000円) ※テキスト代別
国家「第二種電気工事士」受験対策講座(夜間)<筆記>	4/27～5/25	月・水	18時～20時30分	10	30,000円(27,000円) ※テキスト代別
ゆっくりパソコン習得コース	4/1～26	火・金	9時30分～12時	10	12,000円 ※テキスト代別
パソコン入門コース	4/4～21	月・木	13時30分～15時30分	10	8,000円 ※テキスト代別
AutoCAD基礎講座	4/5～22	火・金	13時30分～16時	10	13,000円(10,000円) ※テキスト代別
Word&Excelコース(夜間)	4/4～6/16	月・木	18時30分～20時30分	10	25,000円 ※テキスト代別
Wordコース(夜間)	4/4～5/12	月・木	18時30分～20時30分	10	14,000円 ※テキスト代別

※定員になり次第、受け付けを締め切りますのでご了承ください。

応募・問 三次市職業訓練センター ☎・☎0824-62-8500 ✉info@nhvtc.ac.jp 🌐http://www.nhvtc.ac.jp

募 市営住宅 入居者募集

■ 3月募集住宅 募集戸数:各1戸(単身申込可) 募集期間:3月25日(金)～3月31日(木) [期間終了後は随時受付可能になります。]

住宅名・部屋番号	場 所	月額家賃 (月収による)	構造・間取りなど	収入要件 (月収額は法の規定により算定)	その他の要件など	
公営住宅	みよし第2住宅16号室 (昭和56年度築)	三次町 2008番地1	8,500円～ 12,700円	中層耐火5階建 (3階)、3DK、水洗	政令月収額158,000円以下(高齢者世帯、障害者世帯などの場合214,000円以下)の世帯	①現在、住宅に困っていること。 ②申込者と同居親族が、納付期限の到来している税金およびその他の料金に未納がないこと。 ③同居者は、夫婦(婚約者、内縁関係含む)親子を主体とした親族であること。 ④申込者または同居親族が暴力団員でないこと。
	下原住宅201号室 (平成12年度築)	十日市西二丁目 9番1号	19,500円～ 29,000円	中層耐火4階建 (2階)、2LDK、水洗		
	中塚ハイム6-1号 (平成5年度築)	君田町東入君 332番地1	15,800円～ 23,500円	木造2階建(1・2階)、 3DK、水洗		
	大伴住宅4号 (平成7年度築)	布野町下布野 552番地1	16,400円～ 24,500円	木造2階建(1・2階)、 3DK、水洗		
	みどりヶ丘住宅8号 (昭和62年度築)	三良坂町三良坂 10461番地117	13,200円～ 19,700円	木造2階建(1・2階)、 3DK、水洗		
公営住宅	みよし住宅4号館1号室* (昭和49年度築)	三次町 2018番地2	5,700円～ 8,400円	中層耐火4階建 (1階)、2DK、水洗	政令月収額158,000円以下(高齢者世帯、障害者世帯などの場合214,000円以下)の世帯	①現在、住宅に困っていること。 ②申込者と同居親族が、納付期限の到来している税金およびその他の料金に未納がないこと。 ③同居者は、夫婦(婚約者、内縁関係含む)親子を主体とした親族であること。 ④申込者または同居親族が暴力団員でないこと。 ※60歳以上の高齢者、障害者手帳を交付されている方に限られる。
	みよし住宅4号館17号室* (昭和49年度築)	三次町 2018番地2	5,700円～ 8,400円	中層耐火4階建 (1階)、2DK、水洗		
特定公共賃貸住宅	日南団地52号室 (平成9年度築)	三良坂町三良坂 1127番地13	38,000円～ 72,000円	木造2階建(1・2階)、 3DK、水洗	政令月収額158,000円を超え 487,000円以下の世帯	①現在、住宅に困っていること。 ②申込者と同居親族が、納付期限の到来している税金およびその他の料金に未納がないこと。 ③同居者は、夫婦(婚約者、内縁関係含む)親子を主体とした親族であること。 ④申込者または同居親族が暴力団員でないこと。

■ 随時募集住宅 募集戸数:各1戸(単身申込可) 受け付け・審査後入居可能

住宅名・部屋番号	場 所	月額家賃 (月収による)	構造・間取りなど	収入要件 (月収額は法の規定により算定)	その他の要件など	
公営住宅	天楽住宅3-101号 (昭和56年度築)	作木町下作木 828番地1	11,300円～ 16,900円	簡易耐火2階建 (1・2階)、3DK、水洗	政令月収額158,000円以下(高齢者世帯、障害者世帯などの場合214,000円以下)の世帯	①現在、住宅に困っていること。 ②申込者と同居親族が、納付期限の到来している税金およびその他の料金に未納がないこと。 ③同居者は、夫婦(婚約者、内縁関係含む)親子を主体とした親族であること。 ④申込者または同居親族が暴力団員でないこと。
	西田2号住宅4号棟103号室 (平成12年度築)	吉舎町吉舎 643番地1	20,500円～ 30,500円	中層耐火3階建 (1階)、3LDK、水洗		
	西田2号住宅5号棟102号室 (平成13年度築)	吉舎町吉舎 643番地1	17,800円～ 26,400円	中層耐火3階建 (1階)、3LDK、水洗		
	海田原住宅3-3号室 (昭和60年度築)	吉舎町海田原 129番地7	12,300円～ 18,300円	木造2階建 (1・2階)、3DK、水洗		
	安田住宅1号棟201号室 (平成14年度築)	吉舎町安田 1387番地2	17,300円～ 25,800円	低層耐火2階建 (2階)、2LDK、水洗		
	敷名第2住宅2号室 (平成2年度築)	三和町敷名 11468番地4	13,500円～ 20,100円	木造2階建 (1・2階)、3DK、水洗		
	甲奴駅前団地B2-1号室 (平成10年度築)	甲奴町本郷 679番地1	21,800円～ 32,500円	中層耐火3階建 (2階)、3LDK、水洗		
	時兼住宅8-1号室 (平成4年度築)	甲奴町本郷 648番地	15,800円～ 23,500円	木造2階建、3DK、 (1・2階)水洗		
	上作木団地4号棟 (平成11年度築)	作木町上作木 353番地13	30,000円	木造2階建、5DK、 (1・2階)水洗		
	特定公共賃貸住宅	松ヶ瀬団地3-3号室 (平成6年度築)	君田町東入君 240番地1	18,000円		
松ヶ瀬団地4-2号室 (平成6年度築)		君田町東入君 240番地1	21,000円	木造2階建 (1階)、2DK、水洗		
西田2号住宅3号棟203号室 (平成11年度築)		吉舎町吉舎 643番地1	32,500円～ 45,000円	中層耐火3階建 (2階)、2LDK、水洗		
みどりヶ丘団地30号 (平成5年度築)		三良坂町三良坂 10461番地140	26,000円～ 56,000円	木造平屋建 (1階)、2DK、水洗		
甲奴駅前団地B3-2号室 (平成10年度築)		甲奴町本郷 679番地1	37,000円～ 60,000円	中層耐火3階建 (3階)、2DK、水洗		
定住促進住宅	寺戸定住促進住宅1号棟207号室 (昭和56年度築)	三次町 367番地2	33,000円	中層耐火5階建 (2階)、3DK、水洗	世帯収入の12分の1の額が、 家賃の3倍以上あること	上記①～④および、三次市に住居登録されている方、住居登録を移すことが誓約できる方。ただし、定住促進住宅1階への入居は、60歳以上の高齢者、障害者手帳を交付されている方、就学前の子どもがいる世帯に限られる。
	寺戸第二定住促進住宅2号棟205号室 (昭和60年度築)	三次町 381番地5	35,000円	中層耐火5階建 (2階)、3DK、水洗		

*申し込みの際にマイナンバー(個人番号)と本人の確認を行います。「個人番号カード」か「番号通知カードと確認資料(運転免許証などの顔写真入りのもの1点または健康保険証など顔写真のないもの2点)」をお持ちください。 *入居希望者が募集戸数を超える場合は、当選者と補欠者を抽選で決定します。補欠者は、1年間申込住宅の補欠となります。
*家賃の他に駐車場使用料および共益費の発生する住宅があります。 *申込書郵送の場合、募集期間中の消印有効となります。

応募・問 広島県ビルメンテナンス協同組合 三次市市営住宅管理グループ
〒728-0012 三次市十日市一中一丁目13番36号103 ☎0824-65-6002 ☎0824-62-6576

映画「めぐみへの誓い」上映会

新型コロナウイルス感染症の感染拡大に伴い延期した、映画「めぐみへの誓い」上映会を次の日程で開催します。

と き 3月20日(日)14時から(13時開場)
と ころ 三次市民ホールきりり(三次市三次町111-1)
鑑賞料 無料 定員 300人 *申込不要 先着順

※発熱などで体調がすぐれない場合は参加をご遠慮ください。
※マスクを着用してお越しください。受付で検温を行います。
※新型コロナウイルスの感染拡大状況によっては、中止や延期する場合があります。

問 明るい社会づくり運動 広島県備北協議会 会長 高畑 隆雄 ☎0824-55-3420





企画展

文化勲章受章記念 奥田小由女展 一元宋作品とともに



奥田小由女《天翔る讃歌》1989年 広島県蔵

自由な発想による表現と伝統的で精緻な技法が共存する人形表現で、日展を中心に工芸造形界の第一人者として活躍を続ける三次市吉舎町出身の作家・奥田小由女。2020年に文化勲章を受章し、夫である日本画家・奥田元宋の1984年の文化勲章受章に続いて夫妻各々の受章は史上初のこととなります。

これを記念し、奥田小由女の創作の軌跡を改めて振り返る展覧会を開催します。本展では大作《天翔る讃歌》をはじめ、奥田小由女の代表作を一堂に展示。さらに奥田元宋作品もあわせて紹介することで、人形と絵画というそれぞれの芸術を追求し、高めあった芸術家夫妻の足跡を辿ります。

と き 4月29日(金・祝)～6月14日(火)

休 館 日 毎週水曜日 ※5月4日は開館

開館時間 9時30分～17時(入館は16時30分まで) ※5月16日(月)、6月14日(火)は満月のため21時まで開館延長

入 館 料 一般1,000(900)円 高校・大学生500(400)円

※中学生以下、障害者手帳など所持者は観覧料無料 ※()内は20人以上の団体料金

サポートメンバー募集案内

美術館主催の展覧会へのご招待や、ミュージアムショップご利用の優待など、お得な特典がございます。

特典

- 美術館主催の展覧会を無料で楽しめます。
常設展、美術館主催の企画展に無料でご入場いただけます。
(メンバーの種類によっては、回数制限があります。)
- 広報紙をお届けします。
美術館広報紙、イベントの情報等をお知らせします。
- ミュージアムショップでのお買い物や、レストランご利用の割引があります。

※詳しくはお問い合わせください。

Instagram
フォトコンテストを実施します



「#自慢の満月フォト2022春」を付けて写真を投稿してください。詳しくはホームページをご覧ください。

申・問 奥田元宋・小由女美術館

☎0824-65-0010 ☎0824-65-0012 ✉info@genso-sayume.jp



LINE公式アカウント
を開設しました

友だち登録は
こちら➡





湯本豪一記念日本妖怪博物館(三次もののけミュージアム)

Spring Exhibition:
YOKAI FIGURE RETURNS

妖怪のカタチ

あつめて・くらべて・かんがえる



「妖怪座像」100体のうち 江戸時代後期以降

人に似た妖怪、動物に似た妖怪など、様々なかたちを持つ妖怪たち。本展では、それぞれの妖怪がなぜそのかたちを獲得したのか、その由来を探ります。また、「妖怪立像」36体(魔像三十六体)と「妖怪座像」100体、合わせて136体も約2年ぶりにすべて展示。妖怪のかたちのバリエーションを、どうぞお楽しみください。

と き 3月10日(木)～6月7日(火)
※4月21日(木)から一部展示内容が変わります。
開館時間 9時30分～17時(入館は16時30分まで)
休館日 水曜日(ただし5月4日は開館)
入館料 一般600(480)円、高・大学生400(320)円、小・中学生200(160)円

※()は20人以上の団体 ※企画展・常設展は共通料金

「もののけトーク」

学芸員が企画展のみどころをスライドでわかりやすく解説します。

と き 4月16日(土)、5月21日(土) 各日11時～11時30分

※小学生以下は保護者の同伴が必要です。

定員 20人 **参加費** 無料

ところ 三次地区文化・観光まちづくり交流館 平太郎サロン(博物館となり)

参加申込方法 各開催日の1週間前の土曜日までに、「イベント名」と「参加希望日」、参加者全員の「氏名(ふりがな)」と「年齢」、代表者の「電話番号」を明記のうえ、FAXまたはメールでお申し込みください。定員に達し次第、締め切らせていただきます。

☎0824-69-0112 申込専用メール mononoke@city.miyoshi.hiroshima.jp

※博物館に入館する際には、別途入館料が必要です。

※イベントの内容は変更になる場合があります。最新情報は当館ホームページをご確認ください。

☎ 湯本豪一記念日本妖怪博物館(三次もののけミュージアム) ☎0824-69-0111 ☎0824-69-0112



ホームページ

みよし風土記の丘ミュージアム

《新春の展示会》

「春を待つ三次人形とひな人形」

と き 開催中～3月27日(日)まで延長
内容 当館が所蔵する三次人形の展示を通して、「宮の峽」と「十日市」の2つの三次人形の産地の歴史を紹介し、明治から平成にわたって作られてきたさまざまな三次人形を鑑賞いただけます。あわせて、明治から平成にかけてのひな人形を展示します。

※常設展の入館料で鑑賞いただけます。

《新春の絵画展》

「牛とともに」

と き 開催中～3月27日(日)まで延長
内容 三次市在住の久保昇さんが牛への優しい眼差しを通して描いた作品12作を鑑賞いただけます。

※常設展の入館料で鑑賞いただけます。

《風土記の丘ギャラリー》

「野鳥エッセイ」備北の野鳥から「写真・ポスター展」

と き 開催中～3月31日(木)まで
内容 日本鳥類保護連盟会員の衛藤慎也さんの野鳥エッセイ「備北の野鳥から」を、エッセイに登場する野鳥の写真と作品原稿のポスターで紹介いたします。

※常設展の入館料で鑑賞いただけます。

※新型コロナウイルス感染症拡大防止の対策を取ったうえで開催します。また、状況によっては、予定や内容を変更・中止する場合があります。最新情報は、当館ホームページで御確認ください。

【申請】みよし風土記の丘ミュージアム

(広島県立歴史民俗資料館)

休館日 祝日を除く月曜日

(月曜日が休日の場合は翌平日)

入館料 一般200(160)円
大学生150(120)円

※高校生以下・65歳以上無料

※()内は20人以上の団体料金

開館時間 9時～17時(入館は閉館の30分前まで)

☎0824-661-2881

☎0824-661-3106





新型コロナウイルス感染症の影響により、開館状況や展示内容が変更となる場合があります。

三良坂平和美術館

企画展 みらさかコレクションPART2

馬屋原 操 灰塚百景(水彩画)

百景の中から春の風景27景展示します。



灰塚百景 湯谷

☆few lights till night

県内の若いアーティストの作品も合わせて紹介します。

と き 3月21日(月・祝)まで
開館時間 9時～17時(入館は16時30分まで)
休館日 月曜日(ただし、3月21日は開館)
入館料 一般400(300)円・65歳以上300(200)円
高校生以下無料

※()は団体料金

次回企画展

飯田泰子展 一野にあるように—
(造形作品を展示します。)

と き 4月1日(金)～6月5日(日)

問 三良坂平和美術館 ☎・📠0824-44-3214



辻村寿三郎人形館

令和3年度 後期企画展

今企画展のメイン展示は2体の「阿久利姫」です。

二代目辻村寿三郎襲名を記念し、初代と二代目それぞれの「阿久利姫」が共演します。他にも数々の貴重な作品をご覧になることができます。



と き 開催中～4月3日(日)

辻村寿三郎人形教室作品展 「あすへの序章」

三次町の「木綿兔」で開催されている人形教室の生徒の皆さんや講師の二代目辻村寿三郎先生の作品展です。心を込めて制作された人形たちをぜひご覧ください。

と き 開催中～4月3日(日)
入館料 一般800(700)円、学生400(300)円

※中学生以下、障害者手帳所持者は無料
※()内は10人以上の団体

【三次市歴史民俗資料館】

時代を超えて受け継がれる ひな人形展2022

と き 開催中～4月3日(日)
入館料 無料

開館時間 10時～17時(入館は16時30分まで)
休館日 水曜日

問 辻村寿三郎人形館(三次市歴史民俗資料館内)
☎・📠0824-64-1036



はらみちを美術館

第29回あったかむら きみた写真コンテスト作品展

と き 4月1日(金)～4月30日(土)
休館日 4月19日(火)

古布あーと『自然の中の玉手箱』展

と き 開催中～3月27日(日)
(三次にまつわる紙芝居も上演されます。各月6日・20日)
開館時間 9時～17時(最終日は16時まで)
入館料 一般300円 高校生150円
※中学生以下、障害者手帳の所持者とその介助者は無料

問 はらみちを美術館(君田温泉森の泉内)
☎0824-53-7021 📠0824-53-2119



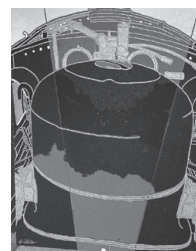
美術館あーとあい・きさ

いちばようじろう 一場洋次郎絵画展

— 蒸気機関車に魅せられて —

地元作家一場洋次郎が絵筆を握るきっかけとなり、今日まで描き続けてきた蒸気機関車。

初期の作品から近年の作品までに大型作品を中心に紹介します。



蒸気機関車

と き 開催中～4月10日(日)
開館時間 10時～17時
(入館は16時30分まで)

休館日 月曜日 ※祝日は開館
入館料 一般400(300)円・65歳以上300(200)円
高校生200(100)円

※()は、20人以上の団体料金
※中学生以下および障害者手帳の所持者とその介助者は無料

問 美術館あーとあい・きさ
☎・📠0824-43-2231



吉舎歴史民俗資料館

気まま・そのまま・表現大好き! — 社会福祉法人あらくさの作品展 —

甲奴町の社会福祉法人あらくさを利用している皆さんの日々の創作活動から、自らの思いをたくさん込めた作品や表現することの喜びに満ち溢れた作品をご覧ください。



創作活動の様子

と き 開催中～4月3日(日)
開館時間 10時～17時(入館は16時30分まで)
休館日 月曜日 ※祝日は開館
入館料 一般150(120)円

※()は、20人以上の団体料金
※高校生以下65歳以上および障害者手帳の所持者とその介助者は無料

問 吉舎歴史民俗資料館 ☎・📠0824-43-2231





無料

内容	とき	ところ	問い合わせ先
障害者相談会 「きこえ」に困っている人のための相談会 相談員 伊達 元一郎 (身体障害者相談員) ※要約筆記あり 知的障害の相談会【要予約】 相談員 新元 史子(知的障害者相談員) 連絡先 ☎090-2297-4546(新元)	4月 9日(土) 9時~12時	三次市福祉保健センター 1階相談室	三次市障害者 支援センター ☎0824-65-1131 ☎0824-65-1132
	4月17日(日) 10時~12時		
消費生活相談	平日の 9時~12時、13時~16時 ※水曜日は相談員不在	市役所東館 1階	市民課市民窓口係 (消費生活センター) ☎0824-62-6222 ☎0824-63-2809 ※休日は局番なしの188 (消費者ホットライン)
無料法律相談【要予約】 ※弁護士が対応	3月17日(木)、4月7日(木) 13時~16時	みよしまちづくりセンター	
広島北部巡回法律相談センター【要予約】 ※弁護士が対応	3月18日(金)	市役所吉舎支所	広島北部巡回法律相談センター ☎0120-969-214 (9時30分~16時)
	4月 1日(金)	君田生涯学習センター	
	4月15日(金)	市役所三和支所	
雇用のトラブル ※事業主と労働組合・労働者個人との紛争の円満 な解決をお手伝いします。	平日の8時30分~12時 13時~17時	県庁東館 7階	広島県労働委員会事務局 ☎082-513-5162 ☎082-228-2075
行政相談 (国などに対する意見ほか。行政相談委員が対応) ※日程が変更される場合がありますので、ご利用 の際はお問い合わせください。	3月17日(木) 9時~12時	三次コミュニティセンター	総務省中国四国管区 行政評価局 ☎082-228-6173 ☎082-228-4955
	3月17日(木) 14時~17時	十日市コミュニティセンター	
	4月 6日(水) 9時~12時	作木福祉保健センター	
	4月 8日(金) 9時~12時	市役所甲奴支所	
	4月12日(火) 10時~14時	みわ保健センター	
	4月12日(火) 10時~15時	市役所吉舎支所	
	4月14日(木) 14時~17時	八次コミュニティセンター	
就職活動なんでも相談会 【対象】15歳~49歳の方 【内容】自分に合った就職活動の方法ほか。 ※電話でお申し込みください。	4月13日(水)・27日(水) 13時~16時	ハローワーク三次 2階 大会議室	ひろしま北部若者 サポートステーション サポステ・プラス ☎・☎082-516-6557

※新型コロナウイルス感染対策のため、中止もしくは電話での対応になる場合があります。

相
談
コ
ー
ナ
ー



**不用品に関する
"困った"をすべて
解決致します!**

不用品回収、何でも買取!

広告

他社には真似出来ない、全国的にも数少ない
どんな物でも出張買取

創業60年の目利きと資金力だから出来る
鑑定士による高額買取

いくら売れるかの査定だけでも!
出張費・査定費無料

☎0120-66-1035

安心の創業63年
株式会社
ジュエルグラン スエムネ

使わなくなったアクセサリー
**おもちゃでも
買取ります!**
買取例 15,000円

切手(シート・バラ)
額面の**60%~**
買取ります!
買取例 10,000円

※出張! 高額買取・何でも不用品回収
美幸・ビコウ
〒729-6205広島県三次市増野2123-5営業時間9:00~19:00



消費者の味方

成年年齢の引下げについて

成年年齢を20歳から18歳に引き下げることを内容とした「民法の一部を改正する法律」が4月1日から施行されます。成年に達すると未成年のときと何が異なるのでしょうか。

●変わる点

親の同意を得ずに、様々な契約が一人で結べるようになります。

例) アパートを借りる・クレジットカードを作る・携帯電話を買うなど

●変わらないこと

飲酒・喫煙・競馬など投票券購入の年齢制限は、20歳のままです。

成年年齢の引き下げによって、18歳になると自分で契約を結べるようになったり、様々な資格を取得できるようになるなど、行動の幅が広がります。

その一方で、悪徳業者によって不当な契約を結ばされてしまうなど、トラブルに巻き込まれる可能性も高くなるので注意しましょう。

よい話だと思っても、一人では判断せず、家族や周りの人に相談しましょう!!

不安に思った場合や、トラブルが生じた場合、また「怪しいな?」と思ったら、すぐに最寄りの消費生活センターなどへ相談しましょう。

問 市民課市民窓口係

(消費生活センター)

☎ 08224-62162-222

☎ 08224-63128-09

休日は局番無しの188

(消費者ホットライン)

三次警察署管内防犯組合連合会・三次警察署 地域安全のユース

広島県警察

誕生!

スマホであなたに“オトモ”する

広島県警察
安全安心アプリ

オトモポリス



ちかん撃退



防犯ブザー



防犯マップ機能



現在地送信機能

令和4年2月1日、広島県警察安全安心アプリ「オトモポリス」が誕生しました！
ダウンロードして安全安心な暮らしにお役立てください。

あわせて家族などに危険を知らせます。



ちかん撃退機能

画面表示や音などでちかんと撃退します。



防犯ブザー機能

音と光で不審者を撃退します。



マップ機能

犯罪・不審者・交通事故・特殊詐欺の情報をマップでお届けします。



現在地送信機能

家族などに現在地を送信します。

いますぐダウンロード!!



オトモポリス

iOS端末はこちら



アンドロイド
端末はこちら



問 三次警察署 ☎ 0824-64-0110 ☎ 0824-64-0116



☆電光石火みよしパーク紹介☆

＜みよし青空 mini★マルシェ＞

と き 4月29日(金・祝) 10時～15時
小雨決行
対 象 どなたでも

＜ガーデニング教室＞

と き 4月18日(月) 13時30分～15時
と ころ 広島県立みよし公園 会議室
料 金 3,000円(税込) / 名
定 員 10人 ※定員になり次第締め切ります。
持 参 物 動きやすい服装・汚れてもよいエプロン・マスク

※お電話にてご予約いただけます。

＜その他施設紹介＞

- ・視聴覚室
机40台、椅子80脚が常設の施設で、会議や講習会などにご利用いただけます。
また、ステージ上にはグランドピアノもあり、ピアノ発表会やコンサートなどでもご利用いただけます。
※お電話にてご予約いただけます。

詳細はみよし公園HPをご確認ください。
皆様のご来園スタッフ一同お待ちしております！

申・問 電光石火みよしパーク
(指定管理者:みよし よくばりパークパートナーズ)
☎0824-66-3366 FAX0824-66-3370



4月のスケジュール一覧

みよし運動公園 (東酒屋町)	
☎0824-62-1994 FAX0824-64-0344	
2日(土)	セイカスポーツ サッカー交流会
2日(土)	高校硬式野球春季地区リーグ
3日(日)	
3日(日)	セイカスポーツ自主事業
4日(月)	みよし運動公園GG大会
9日(土)	北部4種サッカーU-12リーグ
9日(土)	全国小学生広島県予選
10日(日)	
10日(日)	北部社会人サッカーリーグ
12日(火)	サンフレッチェ サッカースクール
16日(土)	高校硬式野球春季県大会
17日(日)	第40回中国ジュニア選手権大会兼 全日本ジュニア選手権大会広島県予選
17日(日)	広島県少年サッカー大会北支部予選 広島県サッカーシニアリーグ
23日(土)	3種サッカートレセン
23日(土)	三次地区高校総体ソフトテニス大会
24日(日)	
24日(日)	北部社会人サッカーリーグ 第1回広島県小・中学生陸上記録会
29日(金・祝)	広島県少年サッカー大会北支部予選 広島県サッカーシニアリーグ
30日(土)	ローザサッカーフェスティバル U-13 三次地区高校総体(1日目)

電光石火みよしパーク (四拾貫町)	
☎0824-66-3366 FAX0824-66-3370	
12日(火)	第160回ミズノ杯パークゴルフ大会 書道教室
18日(月)	ガーデニング教室
26日(火)	書道教室
29日(金・祝)	みよし青空 mini★マルシェ

三次市営球場 (西酒屋町)	
☎0824-62-1994 FAX0824-64-0344	
2日(土)	令和4年度スポーツ少年団軟式野球大会
3日(日)	第21回橋本旗軟式野球大会
9日(土)	
16日(土)	マクドナルド学童軟式野球大会
10日(日)	第55回中国5県軟式野球大会
23日(土)	
24日(日)	第39回サングリーンカップ軟式野球大会
29日(金・祝)	
30日(土)	

新型コロナウイルス感染症の状況によりイベントなどが中止または延期となる場合があります。

Pi-net 『情報ストリート あっちこっち三次』放送中

三次の話題満載！
月～金曜日 17時30分スタート
生放送 ▶ ニュース ▶ 特集 ▶ お知らせ ▶ 天気

成東駅列車爆破～終戦2日前の惨事～
3月20日(日) 17時30分～

終戦2日前の午前11時40分ごろ、成東駅(千葉県山武市)に停車中の弾薬を満載した貨物列車を米軍機が襲い、爆発で42人の命が奪われた。苦悩しながら生きる数少ない生存者、語り継ぐ遺族の姿を通してその惨劇に迫る。
(制作/広域高速ネット二九六)

三次市の「市役所ほっとニュース」 **デジタル11Ch** 毎週水曜日～新内容
番組「広報みよし朗読の時間」 **デジタル121Ch** 毎月17日・18日 9時～

お問い合わせ お申し込みは
〒728-0013 三次市十日市東5-19-1 ☎0824-65-2211
株式会社三次ケーブルビジョン

みんなでカープを応援しよう！！

マツダスタジアム年間指定席ペアチケット
一般販売のお知らせ

2022マツダスタジアム外野指定席ペアチケットを一般販売します。

販売開始 3月16日(水) 10時から
料 金 ペアチケット1組 3,000円

販売場所 (一社)三次市観光協会

※詳しくは、お問い合わせください。

問 (一社)三次市観光協会
☎0824-63-9268 FAX0824-63-1179

1 人口の動き

人口総数…………… 50,200 人 (- 135 人)
 男…………… 24,080 人 (- 52 人)
 女…………… 26,120 人 (- 83 人)
 世帯総数…………… 23,204 世帯 (- 52 世帯)
 ◆2月28日集計 ()は対前月比 ※外国人を含む

1 1月の求人・求職状況

ハローワーク三次

月間有効求職者数…………… 756人
 月間有効求人数…………… 1,208人
 月間有効求人倍率…………… 1.60倍
 求人募集・仕事の相談はハローワークへ！
 ☎0824-62-8609 ㊚0824-62-1859

1 2月の気象

気象庁(三次地点) 気象統計資料による

降水量…………… 41.5mm
 平均気温…………… 1.2℃
 最高気温…………… 14.3℃ (28日)
 最低気温…………… - 5.7℃ (18日)

1 2月の放射線量

本庁本館前	0.129	吉舎支所前	0.110
君田支所前	0.130	三良坂支所前	0.108
布野支所前	0.120	三和支所前	0.100
作木支所前	0.250	甲奴支所前	0.110

◆2月22日 地上1mの高さで簡易測定
 ◆単位はマイクロシーベルト毎時
 ※測定数値は、健康に影響するレベルではありません。
 ※「放射線量の測定」についての詳細は、市ホームページをご覧ください。

1 3月の納付

納期限は **3月31日(木)** です

●国民健康保険税(普通徴収9期)

【課税内容について】課税課資産税係 ☎0824-62-6124
 課税課市民税係 ☎0824-62-6122

●後期高齢者医療保険料(普通徴収9期)

【保険料の内容について】市民課保険年金係 ☎0824-62-6134

※納付相談はいつでも気軽にご連絡ください。

【納付方法について】収納課収納係 ☎0824-62-6127



3 ページに掲載した「三次市のブランドメッセージを決めよう」ですが、この候補の3案は、昨年の11月から今年の1月にかけて、公募を含む市民の方46人と、市内3つの高校の生徒172人が関わって作成されたものです。私は「高校生ワークショップ」を見学しましたが、生徒の皆さんは、三次の魅力や自慢できるところなどをたくさん出してくれました。それらが詰まったブランドメッセージが、今度は市民の皆さんに、そして市外の人へとつながっていくように広報担当としてがんばります。㊦



第20回 図書館へ行こう！

市内で読みかたりをしているグループが大集合！読みかたりや手遊び、パネルシアターなど楽しい企画が満載です。



と き 3月21日(月・祝)
 10時30分～

ところ 三次市福祉保健センター4階 ふれあいホール

対 象 幼児から

春休み期間中の開館日について

3月28日(月)、4月4日(月)は市内小中学校が春休みのため三次市内全図書館が開館します。

この春に引越しの予定がある方へ

三次市内および近隣市町、広島広域都市圏内への引越しの場合は、利用カードの住所などを変更してください。返し忘れの本があれば必ず返却をお願いします。ご不明な点がありましたらお問い合わせください。

問 市立図書館(中央館)

☎0824-62-2639 ㊚0824-63-2861

【4月の行事】

行事名	と き	対 象
市立図書館(中央館) ☎0824-62-2639 ㊚0824-63-2861 ※場所はいずれも2階(豊コーナー)です。		
このほんだいき ぷーさんの会	2日(土) 10時30分～	乳幼児から
ぐるんぱ	13日(水) 10時30分～	乳幼児から
紙芝居劇団「ことり」	20日(水) 10時30分～	乳幼児から
たんぼぼ	16日(土) 14時～	幼児から
あかちゃんと絵本の森	27日(水) 11時～	乳幼児から
トトロのおはなし会	23日(土) 14時～	乳幼児から
君田図書館 ☎・㊚0824-53-7050		
ばんびのお話し広場	23日(土) 10時30分～	幼児から
布野図書館 ☎・㊚0824-54-2288		
絵本の会「空色のたね」	16日(土) 10時30分～	乳幼児から
作木図書館 ☎・㊚0824-55-2610		
どんぐりさんのおはなし会	13日(水) 15時30分～	幼児から
吉舎図書館 ☎・㊚0824-43-4513		
ちいさいさんのおはなし広場	6日(水) 10時30分～	乳幼児
おはなし広場	16日(土) 10時30分～	幼児から
三良坂図書館 ☎・㊚0824-44-4506		
おはなし会	19日(火) 10時30分～	乳幼児から
三和図書館 ☎0824-52-3739 ㊚0824-52-3740		
読書会	14日(木) 10時～	一般
絵本の広場	16日(土) 14時～	幼児から
おひざにだっこの おはなしタイム	27日(水) 10時30分～	乳幼児
甲奴図書館 ☎0847-67-3532 ㊚0847-67-3538		
「へびくんのおさんぽ」 のおはなし会	9日(土) 10時～	幼児から一般

※日程が変更になる場合があります。

みよしアントレーヌ の紹介 ~ part 21 ~

アシスタ lab. 会員 募集中!!

ハンドメイド

~アフリカの風を暮らしに~



やうち みほ
矢内 美穂

HeartWorkCompany

アフリカ布に魅せられて20数年。

アフリカで日常的に使われている布を使い、暮らしに役立つものを手作りしています。

現在は三次近辺のマルシェやイベント等で販売しています。

今後、ジャンルにとらわれず衣食住をより豊かにする為に活動し、自分のスキルを地域の交流に役立てたいです。



問 ☒ rootswork21@softbank.ne.jp

Instagram:



アシスタ lab.

問 アシスタ lab.

開館日 平日(月~金)・第3土曜日 9時~12時/13時~17時

休館日 土・日・祝、第3水曜日、年末年始(12月29日~翌年1月3日)

〒728-0011 三次市十日市西六丁目10番45号(みよしまちづくりセンター1階)

☎0824-65-2061 ☎0824-65-2062

アシスタ lab. HP

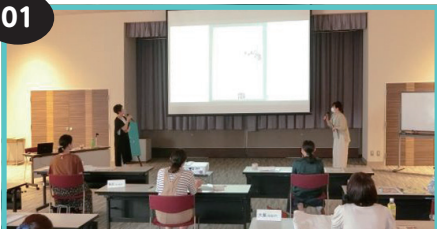


三次市女性活躍推進プラットフォーム事業のアシスタ lab. は、子育て世代の女性や三次で「何かしたい」「自分らしさを生かしたい」と考える女性たちの、「働きたい」「起業したい」を応援している「場」です。

常駐のコーディネーターが、あなたの「何かしたい」をカタチにするために、相談に乗り、専門家と繋いだりサポートします。ご利用には会員登録が必要です。

アシスタ lab. 会員限定!

01



自分さがし・スキルアップセミナー

YouTubeチャンネル運用や、事業計画書作成セミナー、先輩起業家との交流会など、仕事や起業に必要なスキル習得や仲間づくりができる場を提供しています。

02



チャレンジの場づくり

トライアルカフェや得意分野でのセミナー開催など一人ひとりの「最初の一步」の機会を一緒につくります。

03



専門家による個別相談

各分野の専門家による個別相談を随時開催しています。仕事や起業に関するアドバイスや、サービスの紹介など様々な相談に応じます。

要予約!

広報みよし 3月号 令和4年3月10日発行 No.216

発行/三次市 編集/秘書広報課
〒728-8501 広島県三次市十日市中二丁目8番1号

☎0824-62-6396 ☎0824-62-2223

☒ hisyo@city.miyoshi.hiroshima.jp

☒ https://www.city.miyoshi.hiroshima.jp/

この広報紙は環境にやさしい再生紙と、大豆油インキを使用しています。



三次市公式
SNS

三次市の情報を
発信中! ぜひ、
登録やフォロー
をお願いします

友だち登録
はこちら

