

人と人、地域と人を結ぶ情報誌

4

2022.4.10  
vol.217

み よ し  
**三 次**  
mi yo shi

主な  
話題

ブランドメッセージが決定しました! ②

令和4年度 予算 ③~⑤



## 4/1から 新組織(DMO)がスタートしました!

一般社団法人三次観光推進機構(DMO: Destination Management/Marketing Organization)は各観光協会の機能を統合して新たな観光推進体制がスタートしました。

**新組織体制について** 機能的な組織運営のために、DMOの活動は部門ごとに行われます。

着地整備・ 観光鶏飼部門	マーケティング・ プロモーション部門	観光資源 開発部門	三次もののけミュージアム 指定管理部門	総務部門
-----------------	-----------------------	--------------	------------------------	------

**理事長あいさつ** 三次観光推進機構は各観光協会と統合し、4月から新DMOとしてスタートしました。これまで三次市の観光事業について、三次観光推進機構と各観光協会がそれぞれ行ってきましたが、この組織統合によりDMOが中心となって機能的かつ効果的な観光推進事業を行っていきます。三次市一丸となって観光業の発展に貢献できるよう努めていきます。



理事長 政森 進

### 事務所の移転について

組織統合したことに伴い、三次観光推進機構本部事務所を変更しました。

#### 【新しい所在地】

三次市十日市南一丁目2番23号  
三次市交通観光センター  
(旧三次市観光協会1階・2階)  
☎0824-63-9268(観光案内・1階事務所)  
0824-62-6150(2階事務所)  
FAX0824-63-1179

### 賛助会員の募集について

当法人の活動に協力いただける賛助会員を募集します。賛助会員には、次の特典があります。

- ◎当法人が主催するセミナーや会合などへの案内
  - ◎当法人がマーケティング調査などによって得た分析結果などの情報提供
  - ◎当法人ホームページへの会員情報の掲載
- 負担金：年額1万円(1口)  
入会申込書はDMOホームページからダウンロードできます。  
ホームページURL：https://www.miyoshi-dmo.jp



☎ 一般社団法人三次観光推進機構 ☎0824-62-6150 FAX0824-63-1179

## 【三次市シティプロモーション】

### ブランドメッセージが決定しました!

2月25日から3月21日の期間で実施したブランドメッセージ投票の結果、B案「みよし 人よし 元気よし」が1,422票を獲得しました。三次市シティプロモーション戦略検討会議の審査を踏まえ、三次市のブランドメッセージとして決定しました。ご協力いただいた皆さん、ありがとうございました!



詳しくはこちら  
(市ホームページ)



**決定** みよし 人よし 元気よし 1,422票

霧のめぐみのゆりかご 487票  
霧のち、天晴れ! 1,016票

投票総数 2,933票(無効8票)

ブランドメッセージは、市内外で市の魅力を発信する際に積極的に使用します。

### もくじ

Contents

- |    |             |    |           |    |                               |
|----|-------------|----|-----------|----|-------------------------------|
| 2  | お知らせZOOM UP | 18 | 子育て通信     | 31 | 図書館ニュース・統計ほか                  |
| 12 | 市長コラム 新しい三次 | 20 | お知らせ広場    | 32 | 三次市名誉市民 奥田 小由女 文化勲章受章記念シンポジウム |
| 13 | まちの話題       | 25 | イベント掲示板   |    |                               |
| 14 | グリーンライフ     | 28 | 相談コーナー    |    |                               |
| 15 | 健康通信        | 30 | スポーツ&イベント |    |                               |

# 令和4年度 予算

新しい三次づくり ～地域資源の活用で三次を元気に～



令和4年度の当初予算は、コロナ禍からの回復、そして飛躍に向けて、これまでの事業を継続かつ充実するとともに「第2期まち・ひと・しごと創生総合戦略」や令和3年度に策定した「三次市過疎地域持続的発展計画」で掲げた各種施策や事業を着実かつ計画的に進めるための予算としました。

**一般会計**  
375億8,000万円

**総額 693億 983万円**

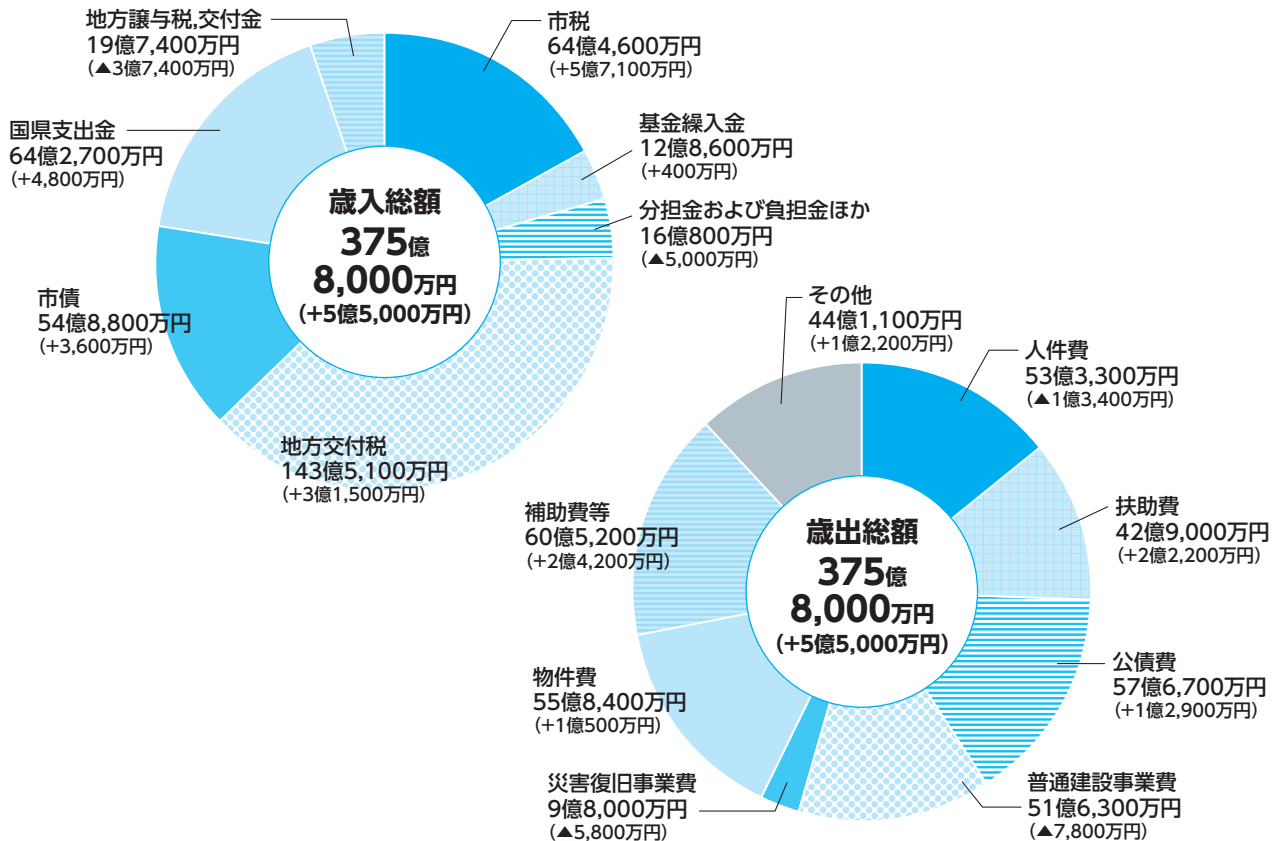
**特別会計**  
134億1,205万円

**企業会計**  
183億1,778万円

会計名	予算額	対前年度比(%)
国民健康保険特別会計	52億9,306万円	▲0.4
診療所特別会計	2億1,332万円	20.1
介護保険特別会計	70億2,816万円	1.1
後期高齢者医療特別会計	8億7,199万円	2.2
土地取得特別会計	552万円	1.0
特別会計 合計	134億1,205万円	0.8
病院事業 会 計	収益的収支	93億7,958万円 1.1
	資本的収支	16億1,088万円 ▲29.4
水道事業 会 計	収益的収支	18億1,063万円 0.4
	資本的収支	14億3,780万円 1.1
下水道事業 会 計	収益的収支	21億9,579万円 ▲2.8
	資本的収支	18億8,310万円 11.7
企業会計 合計	183億1,778万円	▲2.2

※企業会計は収入または支出の大きい数値を計上しています。  
※千円単位を四捨五入し、必要に応じて端数調整しています。

## ▶一般会計の歳入歳出内訳 ※( )内は対前年度比 百万円単位で端数調整しています。





令和4年度に行う事業の一部を紹介します。

◀ 令和4年度予算について  
(市ホームページ)

## ☐ 災害に強いまちづくり

災害復旧を最優先に、防災・減災対策を推進します。

### 災害復旧事業

災害復旧および令和4年度災害への備え

18億7,816万円

### 流域治水事業(畠敷・願万地地区)

貯留施設整備、排水路整備

9億2,529万円

### 公共下水道施設更新事業(稻荷排水機場)

**拡充** 2億3,900万円

### 排水ポンプ場長寿命化整備事業(上志和地排水機場)

**新規** 3,300万円

## ☐ ICT(情報通信技術)の活用で暮らしを豊かに

デジタル技術を有効に活用し、市民サービスの向上に取り組みます。

### 三次版学校ICT活用事業

全小中学校ネットワーク整備およびICT支援員の配置

4,061万円

### ICT利活用推進事業

市民向けスマホ相談窓口など

3,733万円

### ホームページ全面リニューアル事業

さらに伝わりやすい情報発信のための取り組み

**新規** 2,000万円

## ☐ 三次の元気づくり

子育て世代や市内の経済活性化のための支援などに取り組みます。

### 子どもの居場所づくり推進事業

放課後児童クラブ、(仮称)八次こども集会所整備など

2億2,082万円

### 多様な人材確保促進事業

人材確保に向けた調査や仕組みづくりなど

**新規** 200万円

### 事業者販路拡大支援事業

市外県外への販路開拓を希望する市内事業者の支援

**新規** 100万円

## ☐ 計画性のあるまちづくり

将来の三次市民へ負担を残さないよう、持続可能なまちづくりを進めます。

### 学校給食調理場整備事業

新たな学校給食調理場の整備

**拡充** 14億7,640万円

### 小中学校老朽化対策事業(三次小学校改築)

**新規** 1億円

### 東光保育所整備事業

**新規** 4,669万円

# 予算の骨組みとなる 7つの「柱」

## □ スポーツ・文化の振興

スポーツの習慣化や合宿、大会の誘致に取り組むとともに、質の高い芸術・文化に触れる機会の提供や地域文化を大切に、後世へ継承する取り組みを進めます。

奥田元宋・小由女美術館リニューアル事業 1,989万円  
防犯カメラシステム・中央監視装置などの改修

カーター記念球場トイレ改修事業 **新規** 1,210万円

スポーツのまちみよし応援事業 **拡充** 960万円  
スポーツの習慣化、女子スポーツを応援する取り組みなど

## □ 地域資源を活かした産業づくり

稼ぐ力の創出をめざし、地域資源を活用した振興作物や観光商品の開発などに取り組めます。

観光戦略推進事業 1億円  
(一社) 三次観光推進機構の運営など支援

(仮称) みよしアグリパーク整備事業 7,400万円  
ワイン用ぶどう園地整備、官民連携手法調査など

環境保全型農業推進支援事業 **新規** 200万円  
緑肥利用などの環境に配慮した栽培体系の取り組みの推進

## □ 暮らしの安心

生活環境の維持と質的向上をめざし、保健・医療・福祉サービスなどの充実に取り組めます。

生活交通確保対策事業 2億7,066万円  
市民の生活移動手段の確保・維持

いきいき健康日本一のまち事業 6,367万円  
健康寿命の延伸をめざす取り組み

JR芸備線・福塩線利用促進事業 **拡充** 700万円  
JR芸備線・福塩線の維持、利用拡大に向けた事業

## 新型コロナウイルス感染症対策関連事業（補正予算）



### 主な事業

国の交付金を活用し、当初予算と一体的に進めます。

・マイナンバーカード普及促進事業	1億2,500万円
・水田生産継続支援事業	9,767万円
・プレミアム付商品券(三次藩札)発行事業補助金	5,500万円
・地域経済活性化事業(キャッシュレス普及促進)	5,200万円
・クラウドファンディング活用支援事業	1,000万円

※その他の交付金活用予定事業などは、市ホームページ「令和4年度3月補正予算の概要」をご覧ください。



3月補正予算の概要

問 財政課財政係 ☎0824-62-6119 ☎0824-62-6137



## 三次市住宅リフォーム支援事業補助金 住宅のリフォーム費用を補助します

### 対象工事

- ①住宅の本体部分の増改築・修繕・模様替え工事
- ②補助金交付決定後に着工し、令和5年2月28日までに完了する工事
- ③消費税を除く工事金額が、50万円以上の工事

### 対象となる住宅

- ①市内にある自己の居住用の住宅

※現に居住している住宅に限る。※所有者の承諾が得られれば、配偶者、親または子から無償で借用している建物でも可能

### 補助金額

工事金額の10%以内 上限:10万円

### 申請資格

- ①市内に住居を所有する個人で、市税・料を完納しており、直近の過去3年度以内に三次市リフォーム支援事業補助金の交付を受けていないこと
- ②申請する工事部分について、市などの他の補助制度の対象となっていないこと

### 工事を行う業者

市内に住民登録および主たる事業所を有する個人事業者、または市内に本店を有する法人事業者

申請期間 **5月9日(月)～23日(月)**

受付 郵送で受け付けます。

申込多数の場合は、市が公開抽選を行います。

#### 公開抽選会

とき 5月27日(金) 14時～

ところ 市役所本館6階 605会議室

※申し込みの順番は補助金の交付決定に関係ありません。

※その他要件があります。申込書類や詳しい資料は、市役所本庁・各支所のほか、三次商工会議所、三次広域商工会に備え付けています。また、市ホームページにも掲載しています。

申・問 商工観光課商工労働・企業誘致係 ☎0824-62-6171 ☎0824-64-0172  
〒728-8501 三次市十日市中2-8-1

## ふるさと学生応援事業

### 三次市出身の学生を応援します **申込期間** 4月15日(金)～5月31日(火)

新型コロナウイルス感染症で影響を受けた、市外在住の学生の皆さんを応援します。

対象者 三次市出身かつ市外在住であり、大学などに通う学生  
(平成8年4月2日～平成16年4月1日生まれの方)

内容 三次市の特産品などを送付します

必要書類 申請書(HP参照)、学生証、市外在住であることを証明するもの(賃貸契約書など)

申込方法 **持参** 農政課、各支所

**郵送** 農政課(〒728-8501 三次市十日市中2-8-1)

**電子申請** 市ホームページから申請できます。

詳しくはホームページをご覧ください



市ホームページ

申・問 農政課農林振興係 ☎0824-62-6164 ☎0824-64-0172

## みよしの産業を応援します! ~各種補助事業のご紹介~

補助金名	事業内容	対象者	主な補助内容
起業支援事業	市内で新たに起業する方を支援します。 (例) 店舗の新築、増改築など	新規起業家	経費の2分の1以内 (上限100万円)
空店舗出店支援事業	市内にある空店舗を活用した新たな出店を支援します。(例) 店舗改修、看板設置、建物賃借料	中小企業者 新規起業家	店舗の改修(看板含む)に要する経費および家賃月額額の2分の1以内(上限100万円)
新規開業支援事業	市内で新たに店舗や事業所を開設するときの広告宣伝費を支援します。(例) チラシ印刷	中小企業者 新規起業家	経費の2分の1以内 (上限20万円)
三次ブランド販路拡大支援事業	自らが主体となり開発した新製品などの販路拡大・市場開拓のための見本市への出展や品評会へ出品する経費を支援します。 (例) 見本市への出展登録料、販路拡大のために 行うパッケージリニューアルに係る経費など	中小企業者	経費の2分の1以内 (上限25万円)
事業継承支援事業	市内事業所の事業継承を支援します。 (例) 後継者の行う事業所の増改築、ネット整備に係る経費など	中小企業で、事業継承を行う経営者または後継者	経費の2分の1以内 (増改築上限150万円)
チャレンジショップ運営支援事業	チャレンジショップの運営事業にかかる経費(店舗賃借料、店舗改修費など)を補助します。	法人格を有する商店街振興組合、事業協同組合など	1チャレンジショップあたり 100万円、上限200万円
商店街活性化支援事業	商店街などが取り組むイベントや体制づくりを支援します。	法人格を有する商店街振興組合、事業協同組合など	経費の2分の1以内 (上限30万円)
人材確保支援事業	企業の人材確保のための取り組みに対して支援します。(例) 大手就活サイトへの登録料、インターンシップ実施の際の交通費など	中小企業者 三次市雇用労働対策協議会会員	経費の2分の1以内 (上限20万円)
クラウドファンディング活用支援事業	クラウドファンディングを活用した資金調達を行う個人、中小企業者を支援します。	新規創業者 中小企業者	手数料の2分の1以内 その他の経費の10分の10以内
店舗連携創出支援事業	既存商店街の集客事業のほか、市内の店舗が連携して行う集客販売キャンペーン、イベントの実施を支援します。	中小企業者で、2事業者以上で構成する団体など	経費の3分の2以内 (上限50万円)

各制度の詳しい内容や補助条件などについては、市ホームページをご覧ください。お問い合わせください。

**申・問** 商工観光課商工労働・企業誘致係 ☎0824-62-6171 ☎0824-64-0172

## 元気な地域創造施設整備事業 申込期間 4月14日(木)~5月13日(金)

地域資源を活かしながら、元気な地域づくり、新たなチャレンジ、ツナガリ人口の拡大を通じた地域活性化、産業活性化をめざした公益性の高い事業の創業や展開をする上で必要となる施設整備を支援します。

### (ハード事業)

#### 補助対象となる事業

- 1 地域資源を活用しながら新たなチャレンジやツナガリ人口の拡大に向けて取り組む事業
- 2 市民の参加と協働のもとで、補助事業者が積極的に実施する公益性の高い事業
- 3 三次市内で実施される事業
- 4 実施計画や効果および収支計画が明確な事業 など

#### 補助金交付対象となる団体

法人格を有する団体またはその団体と共同体を組む団体(法人格を有しない団体を含む。)であり、規約・会計を有する団体 など

**補助率** 事業費の2分の1以内

**補助限度額** 上限:1,000万円 ※補助金の額に千円未満の額が生じるときは切り捨て

**申・問** 地域振興課地域づくり係 ☎0824-62-6395 ☎0824-62-6235

## 地域集会施設整備などに対する補助金 申請期限 5月20日(金)

地域集会施設を新築・改修などされる場合に要する経費の一部を予算の範囲内で補助します。  
(申請件数が多数となった場合は、緊急を要するものを優先します)

### 申請要件

- ① 地域住民の集会、各種グループ活動などのコミュニティ活動の場として利用されている施設
  - ② 申請は、自治会、コミュニティ振興会など自主的に組織された団体で行うこと
  - ③ 補助金交付決定後に着手し、令和5年2月末までに完了するものであること
- ※そのほか条件がありますので、詳細についてはお問い合わせください。

### 補助金額

対象経費の2分の1以内の額とし、上限は以下のとおりとする。

- ① 新築・買収の場合：上限300万円
- ② 改修・解体撤去の場合：上限100万円  
(アスベストの有無の調査および撤去などは全額を対象とし、上限100万円)
- ③ 借上の場合：上限5万円

**申・問** 地域振興課地域づくり係 ☎0824-62-6395 ☎0824-62-6235

## ICTを活用した総合的な鳥獣被害対策モデル集落推進事業取組集落を募集

鳥獣による農作物被害の防止、軽減を図るため、集落ぐるみで効果的、効率的な鳥獣被害防止対策に総合的かつ主体的に取り組むモデル集落を募集します。

**受付期間** 5月2日(月)まで

**対象** 市内に位置する鳥獣被害対策が必要な集落、地域または団体(以下「集落など」)

### 主な要件

- ① 集落などが一体となって鳥獣被害対策に取り組むことに、住民や構成員の合意形成が図られていること
- ② 侵入防止柵などによる被害防止対策を実施している、または令和4年度に実施予定の集落などであり、ICT機器を活用した集落ぐるみの捕獲活動を実践する意欲があること
- ③ 構成員の中に狩猟免許(わな猟)の有資格者が1人以上いること、または本事業期間中に狩猟免許(わな猟)資格を取得する意欲のある者が1人以上いること

**補助率** 10分の10(補助上限額75万円)

**募集集落数** 3集落程度

**応募方法** 市ホームページ、農政課に備え付けの応募用紙により提出してください。

※補助対象経費などの詳細は、市ホームページをご覧ください。

**応募・問** 農政課農林振興係 ☎0824-62-6164 ☎0824-64-0172



スエムネグループだからできる! 金・プラチナ! 出張高額買取!

# 金が過去最高相場なの知ってましたか?

広告

金の価格が  
20年前の  
**7倍!!**



石が外れた指輪



片耳のピアス



切れたネックレス



金貨



メガネのフレーム



金歯

0120-66-1035

安心の創業63年  
株式会社 スエムネ  
ジュエリガラス スエムネ

美幸-ビコウ  
〒729-0202 広島県三次市東町2-113-5 営業時間: 10:00~19:00

※内容に関する責任は、広告主に帰属します。



# がんばる農家を応援します！

事業名	事業内容	申込期間(期限)
<b>鳥獣害対策関係</b>		
鳥獣被害防護柵設置事業(個別対策)	農作物などの鳥獣被害防止を図るため、「個人」による侵入防護柵設置を支援します。(補助上限額:6万円)	3月15日
鳥獣被害防護柵設置事業(集落対策)	農作物などの鳥獣被害防止を図るため、「集落」による侵入防護柵設置を支援します。(補助上限額:50万円)	10月末
狩猟免許(第1種銃猟)取得等支援事業	三次市有害鳥獣駆除班員の担い手の育成を図るため、第1種銃猟免許の取得を支援します。(定額:5万円)	随時
ニホンジカおよびイノシシ捕獲報奨金交付事業	狩猟期間中(11月15日~2月28日)のニホンジカ、イノシシの捕獲に対し報奨金を交付します。(1頭につき2,500円)	11月15日~3月15日
<b>担い手関係</b>		
認定新規就農者育成支援事業	栽培条件整備、植栽条件整備、機械導入について、新規就農者の方へ支援します。	随時
経営継承促進対策事業	第三者から経営継承を受けた施設、設備の改修、改植等について支援します。	随時
集落法人等新規雇用事業	地域農業の振興や担い手育成を図るため、集落法人および認定農業者による新規雇用を支援します。	随時
農地集積支援事業	認定農業者などの育成と農用地有効活用を図るため、農用地賃貸借権の設定を支援します。	9月末
農泊用宿泊施設開業支援事業	農泊用宿泊施設の開業に際して、営業許可取得に必要な家屋などの改修や必要な備品の購入など経費に対する支援を行います。	随時
環境保全型農業推進支援事業	緑肥作物(レンゲ、カバークロープなど)や生分解性マルチフィルムなど環境に配慮した農業用資材の購入経費を支援します。	3月末
<b>作物生産振興関係</b>		
麦・大豆等生産振興推進事業	出荷・販売する麦・大豆・山の芋・カーターピーナッツ・小豆の作付けを支援します。	1月末~
堆肥購入促進事業	主食用水稻、出荷野菜、花き、果樹などの生産に施用する堆肥購入を支援します。	随時
果樹・花き生産振興支援事業	ぶどう・菊の新規植栽・作付け拡大に必要なほ場改良、施設の整備、機械などの導入を支援します。	10月末(1次締切)
振興作物産地化推進支援事業	アスパラガス・白ねぎ・ほうれんそうの新規植栽・作付け拡大に必要なほ場改良、生産出荷に必要な機械などの導入を支援します。	10月末(1次締切)
6次産品化支援事業	農林水畜産物の有効活用による新たな特産品の製造を支援します。	10月末(1次締切)
地産地消応援事業	市内学校給食への提供や、市内直売所等での販売を目的とした農産物生産にかかるビニールハウスの導入、かん水施設整備、機械導入を支援します。	10月末(1次締切)
<b>畜産関係</b>		
乳用牛増頭・更新促進事業	乳用牛の増頭・更新を支援します。	3月末
肥育和牛導入支援事業	三次産黒毛和種肥育牛の導入を支援します。	3月末
肉用牛ヘルパー利用助成事業	和牛飼養農家の肉用牛ヘルパー利用料を支援します。	3月末
酪農ヘルパー利用助成事業	酪農家の酪農ヘルパー利用料を支援します。	3月末
繁殖和牛改良増進事業	肉用牛の改良増進(導入・保留・受精卵移植)および保留牛のゲノム育種価検査費用を支援します。	3月末
繁殖和牛飼養環境整備支援事業	和牛繁殖農家の規模拡大に伴う牛舎の新增築や、水田放牧の実施、ICT機器の導入費用を支援します。	3月末
<b>基盤整備関係</b>		
小規模農業用施設等改良事業	農業生産基盤整備を図るため、農道・水路・ため池などの農業用施設改良を支援します。	随時
農村環境保全事業	農用地区域外地域における共同活動およびため池の維持管理活動を支援します。	随時

☎ 農政課農林振興係 ☎0824-62-6164 ☎0824-64-0172 または各支所

\*小規模農業用施設等改良事業、農村環境保全事業 ☎ 農政課農村整備係 ☎0824-62-6167 または各支所



# (仮称)令和4年度二十歳のつどいについて

民法の改正により、令和4年から成年年齢が18歳に引き下げられましたが、三次市では令和4年度以降の成人式も現行どおり、当該年度に20歳を迎える方を対象として次のとおり開催します。

また、新名称については、開催日までに決定し、市ホームページなどで公表します。

開催日時 令和5年1月3日(火)13時～

会場 三次市民ホール きりり

対象者 平成14年4月2日から平成15年4月1日までに生まれた、三次市に住民登録のある方および市外に住む三次市出身者

※新型コロナウイルス感染拡大防止のため、変更となる場合があります。



市ホームページ

## ～市外へ転出された方へ～

三次市から市外へ転出された方のうち、(仮称)令和4年度二十歳のつどいに参加を希望される方は、三次市電子申請システムにてお申し込みください。申請のあった方へ個別にご案内します。(※当日受付も可)

申込期限 10月31日(月)



電子申請システム

## ～実行委員の募集～

(仮称)令和4年度二十歳のつどいの企画・運営などに参画してくださる実行委員を募集します。

応募対象 平成14年4月2日から平成15年4月1日までに生まれた、三次市に住民登録のある方および市外に住む三次市出身者

活動内容 式典・アトラクションなどの企画、当日の運営、PRなど

活動期間 7月から令和5年1月3日まで(土・日を中心に3回程度)

申込方法 三次市電子申請システムからお申し込みください。

申込期限 5月31日(火)



電子申請システム

申・問 定住対策・暮らし支援課共生社会推進係 ☎0824-62-6242 ☎0824-62-6235  
✉teijyu@city.miyoshi.hiroshima.jp

## 東光保育所・十日市保育所・愛光保育所 春からお仕事スタートしませんか？

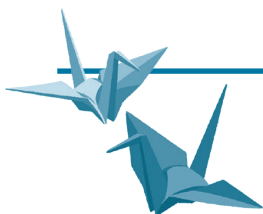
広告

- 事業：保育所運営(勤務地：東光保育所、十日市保育所、愛光保育所)
- 職種：保育士(正社員・パート)、調理員(パート)、事務員(パート)※勤務地は施設によって募集状況が異なるため、要相談
- 給与：正社員(保育士)202,000円～  
〔経験給導入、賞与(年2回)および一時金(年1回)有り〕  
パート(保育)1,000円～、パート(調理)960円～、パート(事務員)920円～〔経験給導入〕
- 勤務時間：シフト制〔正社員〕8時間/日、〔パート〕4～8時間/日(週2～5日勤務可能な方)
- 休日：週休2日制(夏季休暇3日、年末年始)
- 資格：保育士応募については保育士資格(幼稚園教諭免許可)
- 待遇：有給休暇、労災保険、雇用保険・社会保険(勤務時間による)、健康診断費用全額負担
- 応募：電話連絡後、履歴書(写真付)を郵送してください。書類選考のうえ、面接日を連絡します。

園(株)小学館集英社プロダクション 〒530-0002大阪市北区曽根崎新地2-6-12 小学館ビル5階  
☎(06)6485-8080(担当：河村)



※内容に関する責任は、広告主に帰属します。



## 「平和」への想いを繋いで、灯ろうに託してみませんか 平和の灯ろうコンテスト作品募集！

### 応募について

- ①個人でも団体でも応募できます。
- ②指定する灯ろう用紙と折り鶴を使用してください。  
※灯ろう用紙と折り鶴は、市役所本庁・各支所・三良坂平和美術館にあります。  
※折り鶴は、そのまま、または開いてちぎり絵のように使うなど、ご自由にお使いください。
- ③平和への関連性を感じる作品にしてください。
- ④1人1作品の応募としてください。
- ⑤灯ろう用紙裏面に住所・名前(団体名)・連絡先を記入してください。  
※学生の場合は、学校名と学年を必ずご記入ください。

応募期限  
**6月24日(金)**

### 表彰・作品展示

- ◆8月上旬に開催予定の「平和のつどいMIYOSHI2022」で受賞作品の表彰を行います。
- ◆全応募作品は7月15日(金)～31日(日)に三良坂平和美術館で展示します。



**提出・問** ①または②へ郵送または持参してください。

- ①定住対策・暮らし支援課共生社会推進係  
〒728-8501 三次市十日市中二丁目8番1号  
☎0824-62-6242 FAX0824-62-6235  
✉teijyu@city.miyoshi.hiroshima.jp
- ②三良坂平和美術館  
〒729-4304 三次市三良坂町三良坂2825  
☎・FAX0824-44-3214

## ウクライナへの人道支援について

ロシアからの侵攻を受けているウクライナへの人道支援・国際貢献のため、次のとおり支援を実施します。皆さまのご協力をお願いします。

### 1 ウクライナ人道危機救援募金箱の設置

と き 5月26日(木)まで 8時30分～17時15分 ※土日、祝日を除く

ところ 市役所本庁1階中央ロビー、各支所、水道局

募金の送付先 日本赤十字社

※募金された方のお名前等の記録や、領収書等の発行はできませんのでご了承ください。

### 2 ウクライナ避難民の受入準備に係る協力支援の受け付け

避難民の受け入れに迅速に対応し、支援につなげていくため、次のとおり市民、企業、団体等からのご支援やご協力を受け付けます。ご協力いただける場合は、市ホームページに掲載している申出票の提出をお願いします。本市での受け入れが決定した場合は、必要に応じてお申し出いただいた方に個別に連絡します。

内 容 通訳、居住、就労、物資、サービスの提供等

申出方法 次のいずれかの方法

- ①電子申請 ②メール ③FAX ④郵送



市HP



電子申請システム

**提出・問** 定住対策・暮らし支援課共生社会推進係 ☎0824-62-6242 FAX0824-62-6235  
✉teijyu@city.miyoshi.hiroshima.jp 〒728-8501三次市十日市中2-8-1



## 固定資産税の縦覧 **無料**

固定資産税の評価額などを確認したいときは、縦覧制度をご利用ください。

**と き** 実施中～5月31日(火) ※土日、祝日を除く

**と ころ** 課税課(本館1階)または各支所

**縦覧できる人** 令和4年度固定資産税(土地・家屋)納税者やその同居親族、相続人、代理人または納税管理人

- 必要なもの**
- ・本人の場合⇒本人確認書類(マイナンバーカードなど)
  - ・相続人の場合⇒相続人を証する書類(戸籍謄本、相続人の本人確認書類など)
  - ・代理人の場合⇒本人からの委任状と代理人の本人確認書類

【注】縦覧を希望する土地または家屋の所在地番が必要です。所有者名から物件を検索することはできません。

### 令和3年度分の固定資産税に係る価格に関する審査の申し出について

課税標準額が上昇した土地であっても税額を据え置く特別な措置を令和3年度に実施したことに伴い、当該措置の対象となった土地に係る令和3年度の価格について、令和4年4月1日から令和3年度の納税通知書の交付を受けて15カ月を経過するまでの間に審査を申し出ることができます。

問 課税課資産税係 ☎0824-62-6124 ☎0824-62-6345

## 市長コラム 新しい三次

### シティプロモーションと幸せづくり

「三次」をみよしと読んでも読えない、そんな経験をされた方はきつと多くいらっしゃるのではないのでしょうか。私も悔しい思いを何度となく重ねてきました。どうやったら「みよし」と読んで(呼んで)もらえるだろうか、どうすれば三次の知名度が向上するだろうか。これまで多くの方々がこの課題解決にむけて、挑戦してきました。

この理念を一人でも多くの方と共有する取り組みの一つが、今回実施した市民によるブランドメッセージの投票です。ブランドメッセージの作成や投票などで関わっていただいた多くの方々が改めて、「わがまち・三次」の魅力について考える、またとない機会になったものと捉えています。

昨年度より、官民連携のもと、シティプロモーション戦略検討会議を立ち上げ、シティプロモーションの「見える化」へ継続的に取り組んでいます。具体的には、市の持つ魅力や地域資源などを生かして、全国的な知名度やイメージの向上を図り、地域活性化につながる取り組みを進めています。

一方で、シティプロモーションによる知名度向上やブランディングなども重要ですが、その概念や役割以上に、「本質的な部分」の共有化が何よりも重要だと考えています。その「本質的な部分」とは、発信力の根幹になるものであり、市民一人ひとりが郷土愛や地域の誇りを再認識し、幸せづくりにつながっていくということです。

この時期は就職・進学・転勤などで、本市から転居される皆さんが多くおられます。その皆さんにも、本市の幸せを実現する施策、文化や地域資源などの魅力を、自発的に発信していただける取り組みを実行していきます。





みよしアントレーヌ認定式



アントレーヌ認定式

3月15日(火)、新たに女性起業家5人を「みよしアントレーヌ」として認定しました。

今後も応援をよろしくお願いいたします。

三次市芸術文化・スポーツ顕彰

昨年1年間で輝かしい成績を収められた7組の方々を顕彰しました。受賞者の皆さんのますますのご活躍を応援しています。(※学校・学年等は3月1日時点)

●芸術文化賞(3組)

- 図画 **山本 風莉さん**(作木小学校3年)
- 書道 **深田 俊克さん**(三次市文化連盟)
- 合唱 **うたごえイフの皆さん**

●スポーツ賞(4組)

- 水泳 **藤井 祐志さん**(塩町中学校3年)
- 水泳 **藤恵 愛さん**(塩町中学校3年)
- ソフトテニス **永奥 秀敏さん**(三次市ソフトテニス連盟)
- 卓球 **森田 徳夫さん**(三次卓球同好会)



うたごえイフの皆さん



藤恵愛さん、藤井祐志さん



全国大会出場  
おめでとうございます

(敬称略)

名前(所属など)	大会名(開催日/開催地)
もり あず み 森 梓 未 (十日市小学校1年)	第15回ベーテン音楽コンクール 全国大会 (令和3年12月27日/広島県)
さか た ま ほ 坂 田 真 保 ※酒河小学校出身	第15回ベーテン音楽コンクール 全国大会 (1月5日/広島県)

※地域振興課スポーツ振興係では、世界・全国大会へ出場される方の情報をお待ちしています。

☎0824-62-6553 FAX0824-62-6235  
✉sports@city.miyoshi.hiroshima.jp

学校教育における教育実践などに  
顕著な成果を上げた学校組織や  
教職員の表彰



(敬称略)

名前(所属)	表彰名(概要)
ひら た けんしろう 平 田 剣士郎 (三次中学校)	令和3年度文部科学大臣優秀 教職員表彰(道徳教育)
よし なみのり か 吉 浪 徳 香 (みらさか小学校)	令和3年度広島県教育奨励賞 (団体の部) (主体的に学ぶ児童の育成)
やっ つか なおみ 八 塚 直 美 (八次小学校)	令和3年度広島県教育奨励賞 (個人の部) (通級による指導)
おか の けい こ 岡 野 恵 子 (吉舎中学校)	令和3年度広島県教育奨励賞 (個人の部) (国語科教育(古典))
はやし くみこ 林 久美子 (八次中学校)	養護教諭制度80周年記念学校 保健功労者表彰(文部科学大 臣表彰)(教育相談など)

問 学校教育課教育指導係

☎0824-62-6187 FAX0824-62-6288



自然にやさしい  
環境づくり

# 浄化槽は きちんと使って きれいな水に

「浄化槽」は家庭や事業所などのトイレや台所などからの排水をきれいにするものです。浄化槽の中で微生物が汚れを分解し、きれいになった排水は、側溝などを通して河川や海に流れていきます。

## 維持管理の3つの約束

- ①**保守点検** 浄化槽管理士による点検、調整・補修、消毒剤の補充などを定期的に行ってください。
- ②**清掃** 浄化槽内に溜まった汚泥の抜き取り、機器の洗浄をしてください。  
※浄化槽清掃業の許可を得た業者に依頼してください。
- ③**法定検査** 水質や外観が正常か、管理者による日常の保守点検・清掃が適切に行われているかなど、年に1回、法定検査機関による検査を必ず受けてください。

## 令和4年度から浄化槽法定検査の検査機関および料金が変わります

法定検査は、全項目を検査する「ガイドライン検査(5年に1回)」と一部項目を省略した「効率化検査」があります。

令和4年度から令和7年度は、市内の10人槽以下の浄化槽は、「効率化検査」となります。

検査内容	効率化検査(令和4～7年度)	ガイドライン検査(令和8年度)
検査項目	18項目(外観・水質・書類)	86項目(外観・水質・書類)
検査機関	(公社)広島県浄化槽協会 ☎082-569-5540	(公社)広島県環境保全センター ☎082-849-6411
検査手数料	単独処理浄化槽・合併処理浄化槽 ともに 5,000円	単独処理浄化槽 5,000円 合併処理浄化槽 7,000円

※合併処理浄化槽: トイレから出る「し尿」と台所や風呂などからの「生活排水」をまとめて処理

※単独処理浄化槽: 「し尿」のみを処理(風呂や台所などからの「生活排水」はそのまま公共水域に流される)

### 問 環境政策課環境政策係

☎0824-62-6136 ☎0824-62-6397 ✉kankyo@city.miyoshi.hiroshima.jp

## 怖いリチウムイオン電池 ～処理施設、収集車で発火の恐れ～

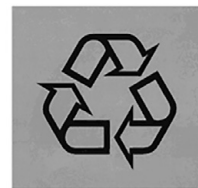
リチウムイオン電池などの充電式電池は、大容量で寿命が長いので、デジタルカメラ、電動工具、掃除機など身近な小型電子機器に多く使われています。

しかし、リチウムイオン電池は引火性の強い液体が使用されているため、衝撃により液体が漏れ出し、火災や爆発を引き起こすおそれがあります。充電式の使用済み小型家電を廃棄する際には、充電式電池を取り外してください。

### リチウムイオン電池など、充電式電池の廃棄方法

- ・取り外した電池は小売店の回収ボックスに入れてください。(回収ボックスがない場合は小売店にお問い合わせください。)
- ・モバイルバッテリーなど電池を取り外すことができない機器は、小売店へ引き取りを依頼するか、小型家電の拠点回収(※)を利用してください。《※拠点回収場所: 市役所、市役所各支所、三次環境クリーンセンター》
- ・取り外した電池は、指定ごみ袋に入れて「有害ごみ」として出すこともできますが、その際には、ショートなどによる発火を防止するため、電極をセロテープなどで絶縁してください。

リサイクルマークを確認



問 環境政策課業務管理係 ☎0824-66-3449 ☎0824-66-3168



# 令和4年度三次市福祉タクシー等助成券の申請を受け付けています

障害をお持ちの方の社会参加促進のためのタクシー助成券、または自動車燃料助成券の交付申請を受け付けています。

## ◆対象者(次のいずれかの手帳をお持ちの方)

手帳種別	対象者の範囲
身体障害者手帳	1級、2級、3級の一部(視覚・下肢・体幹・移動・腎臓)
療育手帳	①、A、②
精神障害者保健福祉手帳	1級、2級

※ただし、次のいずれかに当てはまる方は交付ができません

- ・療養介護施設、障害者支援施設、特別養護老人ホームへ入所している方
- ・病院に3ヶ月以上継続して入院している方
- ・市町村民税が課税されている方  
(申請が4月～6月までの方は前年度、7月以降は当該年度の課税状況になります。)
- ・市町村民税額が未申告の方  
(市町村民税が他市町村で課税されている方は、お問い合わせください。)

## ◆交付内容(タクシー助成券か自動車燃料助成券か申請時選択していただきます)

1枚当たりの金額は500円です。 ※10月1日以降の申請の場合は交付枚数が1/2になります。

### 【タクシー助成券】

- ・1年間で40枚
- ・じん臓機能障害1級および3級で、人工透析(血液)治療を受けている方は80枚

### 【自動車燃料助成券】

- ・1年間で20枚(4月1日時点で18歳未満の方は40枚)
- ・じん臓機能障害1級および3級で、人工透析(血液)治療を受けている方は40枚

### 申請に必要なもの

- ・身体障害者手帳、療育手帳、精神障害者保健福祉手帳 ※代理申請も可能です。

### 受付・交付窓口

- ・社会福祉課(市役所本館2階)
- ・各支所

☎ 社会福祉課障害者福祉係

☎0824-65-2051 ☎0824-62-6285 ✉fukushi@city.miyoshi.hiroshima.jp



**Apply**  
脱毛専門店

県北初! 自分で出来る! プロ用脱毛器使用

アプライ

# セルフ脱毛専門店 Apply

広告



Applyでは脱毛が初めての方を応援いたします!  
ワキ・脚はもちろん、ヒゲやデリケートゾーンのお悩み解決します  
期間限定で無料体験会実施中です♪  
高額なサブスクリプションや強引な勧誘はございませんお気軽にお電話ください

☐ご予約・お問い合わせ ☎0824-63-8660  
☐住所 三次市十日市南1丁目4-5三次ステーションプラザビル1F(駅より徒歩30秒)

HPはこちら



※内容に関する責任は、広告主に帰属します。



## みんなの 介護保険



# 介護保険を利用した 住宅改修について

介護を必要とする人が、住み慣れた自宅で、安全で自立した生活を続けるために住宅改修をされる場合、介護保険の給付を受けることができます。

### 介護保険の住宅改修を利用できる人は？



介護保険の認定を申請し、要支援1・2または要介護1～5と認定された方で、在宅生活を送っておられる方です。

### どのような住宅改修ができる？



支給対象工事には次のものがあります。

- ① 手すりの取付け
- ② 滑りの防止および移動の円滑化などのための床または通路面の材料の変更
- ③ 引き戸などへの扉の取替え
- ④ 段差の解消
- ⑤ 洋式便器などへの便器の取替え
- ⑥ ①～⑤の住宅改修に付帯して必要となる住宅改修

### 住宅改修の事前申請書を市へ提出する前に工事を行ってしまった。給付を受けることはできる？



介護保険の住宅改修は、事前申請書を提出して、市から着工許可が出てから工事を行わないと、介護保険の給付を受けることはできません。工事を行う前に、改修が支給対象であるかを確認するため事前申請が必要です。

○事前申請をされる方は

- ・要支援1・2の方は三次市地域包括支援センター
- ・要介護1～5の方は居宅介護支援事業所へご相談ください。

○住宅改修費の支給限度額は、同じ住宅で対象者1人につき利用者負担割合分を含めて20万円です。

○改修をしなくても、家具の配置を変えたり、福祉用具を利用したりなどの工夫で済むことがあります。身体機能に合わせた改修を行うことができるよう、ケアマネジャーなどともよく相談しましょう。

問 高齢者福祉課介護保険係 ☎0824-62-6387 FAX0824-62-6285





## 子宮頸がん予防ワクチン接種対象者の拡充について

国の勧告に基づき、平成25年6月以降、子宮頸がん予防ワクチン(HPVワクチン)の積極的な勧奨を控えていました。令和4年4月からは、勧奨の差し控えは廃止され、定期接種の対象者(小学校6年から高校1年生に相当する年齢の女子)に加え、勧奨控えの間に接種の対象であった平成9年4月2日から平成18年4月1日までの間に生まれた女子が接種の対象となりました。

\*詳しくは、市ホームページをご覧ください。



市ホームページ

## 特定不妊治療費助成事業について

令和4年4月から特定不妊治療が保険適用になります。保険適用および広島県の不妊治療費助成額を除いた費用を助成します。

\*詳しくは、市ホームページをご覧ください。



市ホームページ

問 健康推進課健康企画係 ☎0824-62-6232 ☎0824-62-6382

### 「ゆげんき」でYou GENKI!

## ゆげんき5月のイベント

### 親子水泳教室 ベビークラス

親子で楽しくふれあいながら、お水に親しんでみませんか。

と き 5月15日、22日、29日(日)  
10時30分～11時30分

講 師 毛木瑞穂さん

対 象 6か月～3歳以下のお子さんと保護者

定 員 各10組(要予約)

参加費 無料 ※施設使用料は別途必要です

持ち物 水着・水泳帽子

(おむつが取れていないお子さんは通常プールの利用をお断りしていますが、教室の間は水遊び用パンツの上から水着を着用してご参加いただけます。)

※その他運動教室も実施しています。詳しくはホームページをご覧ください。

※新型コロナウイルス感染拡大防止のため、館内はマスクなどの着用をお願いします。

※新型コロナウイルス感染症の状況によっては中止する場合があります。

問 甲奴健康づくりセンターゆげんき ☎0847-67-5019 ☎0847-67-2019

### mama♥GENKI

育児の合間からだを動かしたいママに朗報です!

ゆげんきで健康づくりしてみませんか。

と き 5月11日・25日(水)  
10時～12時

内 容 ママがゆげんき施設を利用して運動をしている間、お子さんをお預かりします。

託児対象 0歳～3歳のお子さん(託児は無料です)

☆詳しくはゆげんきまでお問い合わせください



ゆげんき  
ホームページ

## 健康相談などのお知らせ(広島県北部保健所)

相 談	心の健康相談	エイズ検査および梅毒検査・相談
と き	4月19日(火) 受付時間 13時～14時30分	4月28日(木) 受付時間 9時～11時
と ころ	広島県北部保健所(広島県三次庁舎第3庁舎)三次市十日市東四丁目6番1号	
そ の 他	【対象】ストレス・うつ病など心の健康について不安のある方およびその家族など 【スタッフ】精神科医師・保健師	検査は無料・匿名で受けられます。結果はその日にお知らせできます。相談は随時実施しています。
申し込み・問い合わせ先	電話でご予約ください。秘密は厳守します。 広島県北部保健所 保健課保健対策係 ☎0824-63-5185	



## 各種手当額が改定されました。

種 類	改定前 (3月まで)	改定後 (4月から)	相談・申請窓口
児童扶養手当	月額 全部支給 43,160 円 一部支給 43,150 ~ 10,180 円	月額 全部支給 43,070 円 一部支給 43,060 ~ 10,160 円	子育て支援課 育児支援係 ☎0824-62-6148 FAX0824-62-6300
	第2子加算 全部支給 10,190 円 一部支給 10,180 ~ 5,100 円	第2子加算 全部支給 10,170 円 一部支給 10,160 ~ 5,090 円	
	第3子加算 全部支給 6,110 円 一部支給 6,100 ~ 3,060 円	第3子加算 全部支給 6,100 円 一部支給 6,090 ~ 3,050 円	
特別児童扶養手当 ※令和4年4月から、申請窓口が変更になりました。	月額 1級 52,500 円 2級 34,970 円	月額 1級 52,400 円 2級 34,900 円	社会福祉課 障害者福祉係 ☎0824-65-2051 FAX0824-62-6285
障害児福祉手当	月額 14,880 円	月額 14,850 円	
特別障害者手当	月額 27,350 円	月額 27,300 円	

法令に定めるところにより、全国消費者物価指数の変動を反映したものです。



## 子育て相談(サングリーン会場)

令和4年4月からサングリーン2階で子育てに関する相談をはじめます。お気軽にご利用ください。

〈と き〉 第2水曜日 10時~11時30分

4月13日(水)✳	5月11日(水)✳	6月8日(水)★	7月13日(水)✳
8月10日(水)✳	9月14日(水)✳	10月12日(水)✳	11月9日(水)★
12月14日(水)✳	令和5年1月11日(水)✳	令和5年2月8日(水)✳	令和5年3月8日(水)✳

✳の日は、保健師・管理栄養士が相談を担当します

★の日は、保健師・歯科衛生士が相談を担当します

〈ところ〉 サングリーン 2階

〈内 容〉 身体計測・発達に関する相談・栄養や歯科に関する相談など



## 行事のお知らせ

相 談	と き	と ころ	対 象	内容など	問い合わせ・申し込み先
離乳食講座	4月26日(火) 13時30分~ 14時30分	三次市生涯 学習センター 3階調理実習室	5カ月頃~18 カ月頃までの 乳児を子育て 中の保護者	離乳食についてデモンストレーションや 体験から、お子さんに食べやすい食形態 を知る講座です。 ・新型コロナウイルス感染症の感染状況 によって、中止になることがあります。 感染対策として、試食・託児はありません。 抱っこひもや、スリング、マスクなど をご持参ください。 ・申込期限 4月22日(金)	健康推進課健康推進係 ☎0824-62-6257 FAX0824-62-6382 ✉kenko@city.miyoshi. hiroshima.jp
オンライン 子ども食事相談	5月13日(金) 30分程度 Zoomまたは電子母子手帳で実 施しますのでWi-fi環境があるこ とをお勧めします。		5カ月頃~3歳 頃までの乳児 を子育て中の 保護者	離乳食・幼児食についての悩みや質問、 相談したい方。オンラインで自宅から気 軽にお話ししてみませんか。 ・申込期限 5月11日(水)	

**お知らせ広場**  
Information Park

医療・保険 募集 補助・支援  
スポーツ 講習・講座 その他

**info** 請求書への押印省略ができるようになります

三次市へ提出いただく請求書への押印を省略できます。また、電子メールによる提出も可能になります。

**対象となる請求書**

請求日が、令和4年4月1日以降

**押印省略する場合に必要な措置**

責任者および担当者の氏名と連絡先を明記

**提出方法**

① 郵送または持参

② 電子メールで提出(書類はPDF形式)

※文書の真正性のため、担当部署から確認させていただく場合があります。

※押印省略は、事業形態(法人または個人事業主)によって提出方法が異なります。

詳細は、三次市ホームページをご覧ください。

**問** 会計課会計係

☎08224-6216104

FAX08224-6216345

✉kaikei@city.miyoshi.hiroshima.jp

**info** 入札参加資格審査などの追加申請を受け付けます

**申請期間**

5月9日(月)～13日(金)

※9時～12時、13時～16時に受け付けます。

**申請方法**

所定の申請書と添付書類を提出してください。

※市外業者は、持参または郵送

市内業者は、持参のみ

※詳しくは、市ホームページをご覧ください。

**○令和2・3・4年度 小規模修繕契約希望者登録制度**

市が発注する「小規模な修繕工事や役務の提供業務の請負契約」を希望される市内業者の方

**有効期間**

資格認定の日～令和4年度末日

※令和5年度における資格が認定される日まで有効

**○令和3・4年度 競争入札参加資格審査**

市が発注する「建設工事」、「測量・建設コンサルタント等業務」の競争入札などに参加を希望される方

**有効期間**

資格認定の日～令和4年度末日

※令和5年度における資格が認定される日まで有効

**○令和4・5年度 競争入札等参加資格審査**

市が発注する「物品購入、修繕お

よび役務の提供等業務」の競争入札などに参加を希望される方

**有効期間**

資格認定の日～令和5年度末日

※令和6年度における資格が認定される日まで有効

**申・問** 財政課契約係

☎08224-6216141

FAX08224-6216137

**三次市中小事業者月次支援金の申請を受け付けています**

まん延防止等重点措置の適用などに伴う事業者支援策として、対象月における売上げが20%以上30%未満減少した中小法人・個人事業者へ支援金を支給します。

**支給額**

平成31年から令和3年までの各年

いずれかにおける1月・2月・3月の売上額

**上限額**

個人事業主…上限5万円/月

中小法人…上限10万円/月

**申請締切日**

令和4年1・2月分

…4月30日(土)【期間延長】

令和4年3月分…5月31日(火)

※郵送で申請してください。

※当日消印有効

申・問 〒728-8501

三次市十日市中二丁目8番1号

商工観光課商工労働・企業誘致係

☎08224-6216171

FAX08224-6410172

**住民税非課税世帯などに対する臨時特別給付金の申請**

**【住民税非課税世帯】**

支給対象と思われる世帯には、3月中旬に市から確認書(淡い灰色の封筒)を送付しています。ご確認の上、早めの手続きをお願いします。

**【家計急変世帯】**

令和3年1月以降に、新型コロナウイルス感染症の影響を受け、住民税非課税相当と認められる世帯が対象で、所定の手続きが必要です。詳しくはお問い合わせください。

**問** 三次市非課税世帯等臨時特別給付金窓口(社会福祉課内)

☎08224-6216121

FAX08224-6216285

✉tukushi@city.miyoshi.hiroshima.jp

**【注意】荒代や代掻きによる河川への泥水流出について**

田植えシーズンに入り、荒代や代掻きによる泥水が流れ出て、河川が濁っている状況が見受けられます。水田からの泥水が河川に流れ出ると、アユなどの水生生物に影響を与えます。浅水状態での荒代や代掻きを心掛ければ、水があふれ出ないよう水田か

ら出る水を止めて、作業を行ってください。河川に住む水生生物に配慮した農業に取り組みましょう。

### 問 農政課農林振興係

☎0824-6216164

FAX0824-6410172

### info 昭和20年8月6日に降った 広島県の「黒い雨」に遭われた方へ

「黒い雨」に遭ったと思われる方は、被爆者健康手帳の交付申請をしてください。

申請書・診断書などの様式は、市民課保険年金係（本庁東館1階）でお渡しします。

申請後、広島県にて審査を行い、認定された場合は、被爆者健康手帳を交付します。

### 問 制度全般、申請について

広島県健康福祉局被爆者支援課

☎082-51313116

申請や提出先について

市民課保険年金係

☎0824-6216134

FAX0824-6312809

### info 国税の振替日のお知らせ

所得税等の振替納税を利用されている場合の振替日は、次のとおりです。

### 所得税および復興特別所得税

4月21日(木)

### 消費税および地方消費税

#### (個人事業者)

4月26日(火)

※振替日の前日までに預貯金残高をご確認ください。残高不足等で振り替えができない場合は、延滞税がかかります。  
※消費税の課税事業者の方は、期限内納付のための納税資金の積み立てをお願いします。

### 納付猶予の相談

新型コロナウイルスの影響で、国税を一時に納付することが困難な方は、広島国税局猶予相談センターにご相談ください。

☎0120-6831754

受付時間 8時30分～17時

(土日・祝日を除く)

### 問 二次税務署

☎0824-6212722

### info 令和4年度「三次藩札」 取り扱い加盟店募集

三次商工会議所・三次広域商工会で発行している10%のプレミアム付商品券「三次藩札」の取り扱い加盟店を募集します。

資格 次の①または②に該当し、

取り扱いを希望する事業所

※業種は問いません

- ①三次市内に本店を有する法人および三次市内に主たる事業所を有する個人事業主
- ②三次市外に本店を有する事業所

で、令和4年4月1日時点で三次商工会議所または三次広域商工会の会員事業所

登録料 無料

申込期限 5月13日(金)

申込方法 三次商工会議所または三次広域商工会に備え付けの「申込書」に必要事項を記入し提出してください。

使用期間 8月1日(月)～令和5年1月31日(火)

### 申・問 三次商工会議所

☎0824-6213125

### info 春を奏でる若松弥々 ピアノリサイタル

とき 4月16日(土)

13時30分開場 14時開演

ところ 三次市民ホールきりり

曲目 グリーグの「トルドハウ

ゲン婚禮の日」ほか

料金

大人3000円(当日3500円)

高校生1500円

中学生1000円

小学生以下(保護者同伴)500円

※高校生以下の方はメールで要予約

チケット販売 三次市民ホールきりり・サングリーン・三次音楽家協会

### 問 三次音楽家協会

☎080-8243-1540

チケット予約

miyoshiongakuka@yahoo.co.jp/

### info ふわりん子育てセミナー 子育てひろば

テーマ 友達げんかどうしてる？

兄弟げんかどうしてる？

とき 4月20日(水)

10時～11時30分

ところ 十日市コミュニティセン

ター 2階講座室

参加費 200円

講師 (一社)倫理研究所

講師 佐々木 博子

問 家庭倫理の会三次庄原

☎090-9733-7753

(三上)

### info なでしこリーグ 第10節

アンジュヴィオレ広島対

日体大SMG横浜

とき 5月21日(土)13時

ところ みよし運動公園陸上競技場

問 地域振興課スポーツ振興係

☎0824-6216553

FAX0824-6216235

### info 三次市障害者支援センター からのお知らせ

①みんなの食堂(マヌケルキッチン)

地域で生活するみんなの集いの場、つながる場として開いています。ど

なたでもお越しください。

とき 5月10日(火)

16時30分～19時30分

ところ 生涯学習センター3階

交流ホール

参加費 こども無料、大人200円

申込方法 5月2日(月)までに電話

またはFAXでお申し込みくだ

さい。

※アレルギー対応はできません。  
※一緒に活動してくださるボランティアの方も募集しています。

②三次市障害者支援センター連続講座

「こもっている人は困っている人・

それでええんよ」

第1回「様々な理由により生きづら

さを感じている方の理解と対応につ

いて」

とき 5月21日(土)

13時30分～15時30分

ところ 三次市福祉保健センター

4階 ふれあいホール

※オンライン受講も可

講師 鳥取県立精神保健福祉セン

ター 所長 原田 豊さん

申込方法 所定の申込書に必要事項

を記入し、5月13日(金)までにお

申し込みください。

申・問 三次市障害者支援センター

☎0824-65-1113

FAX0824-65-1113



五龍川雨水貯留施設(三次町)の愛称を募集します

募集期間

4月15日(金)～5月16日(月)

応募方法などの詳細については、

市ホームページなどをご覧ください。

問 土木課建設係

☎0824-62-6157

FAX0824-62-6166



青少年の体験活動経費を助成します

市内に居住している青少年(小学

生以上おおむね18歳以下の青少年)

が参加する体験活動などを行う団体

に対して、予算の限度内で活動経費

の2分の1以内を補助します。

対象団体 団体の構成員の半数以上

が市内に居住し、青少年の体験活

動に自主的に取り組む団体

※但し、市から他の補助金の交付を受けている団体は対象外

対象活動 市内全域の青少年が参加

できるような広く募集を行う体験活

動で、令和5年3月31日までに終

了する活動

申請方法 所定の申請書などを提出

申請期限 5月10日(火)まで

申・問 文化と学びの課文化学習係

☎0824-64-0092

FAX0824-64-0067

## ～コロナ禍でお困りの方へ～

### 生理用品の無償配布を継続します

新型コロナウイルス感染拡大の影響を受けている女性を支援するため、市では緊急支援として生理用品の無償配布を行っています。

**対象者** 新型コロナウイルス感染症の影響により生理用品の確保が困難になっている、三次市内に住ままたは通学されている方

**配布内容** 生理用ナプキン1セット(昼用・夜用各1パック)

※無くなり次第終了します。

**受取方法** 受取窓口を設置してあるチラシ、「意思表示カード(ミモザカード)」、またはこちらの広報紙を提示してください。

※本人確認や申請書記入の必要はありません。



#### 受取窓口・時間

受取窓口	受取時間
市役所東館2階窓口(子育て支援課・健康推進課)	平日(祝日を除く) 8時30分～17時15分
市役所各支所	
三次市福祉保健センター1階受付 (三次市社会福祉協議会・地域包括支援センター)	

※次の相談窓口での相談時などに、個別に対応します。

- ・保健師による相談(市役所本庁・各支所)
- ・子育て支援課相談室
- ・こども応援センター(三次市教育委員会)
- ・三次市社会福祉協議会
- ・三次市生活サポートセンター

問 定住対策・暮らし支援課共生社会推進係

☎0824-62-6242

FAX0824-62-6235

✉teijyu@city.miyoshi.hiroshima.jp

**info** 下水道の「使用変更届出書」を提出してください

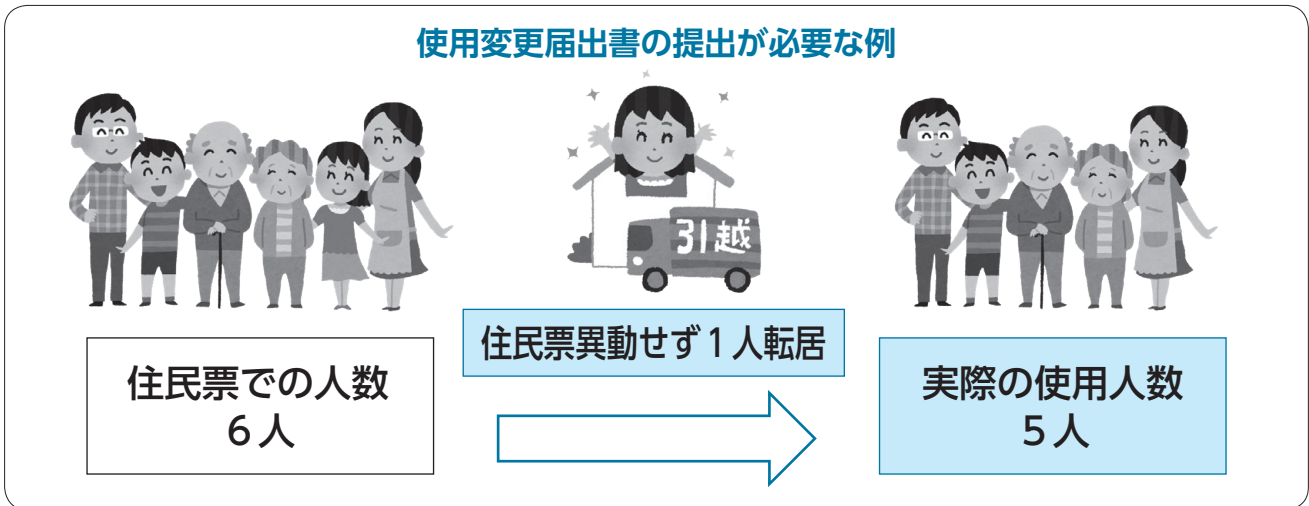
下水道など使用料を使用人数で算定している場合には、毎年4月1日の住民基本台帳を基に使用人数を決定し、決定通知を送付します。

また、特定環境保全公共下水道、農業集落排水および特定排水処理(市設置型浄化槽)をご利用の方は、使用人数で使用料を算定しています。

使用人数が変わったときには、「使用変更届出書」を提出してください。

※就学、施設入所などで住民票を異動していない場合は、下水道使用場所に居住していないことがわかる書類の添付が必要です。

※以前に手続きされている方も、継続する場合は、毎年届け出が必要です。



問 下水道課管理係 ☎0824-62-6151 FAX0824-62-6356

**令和4年度自衛官など採用案内**

種 目		応募資格	受付期間	試験期日
自衛官候補生	男子	18歳以上33歳未満の者 (32歳の者は、採用予定月の末日現在、33歳に達していない者)	年間を通じて行っています。	受付時にお知らせします。
	女子			
一般曹候補生		18歳以上33歳未満の者 (32歳の者は、採用予定月の末日現在、33歳に達していない者)	募集中～5月10日(火)	【1次】 5月21日(土) 【2次】 6月17日(金)～7月3日(日) ※いずれか1日を指定されます。
幹部候補生 (飛行要員を除く)	一般	大卒程度試験 22歳以上26歳未満の者 (20歳以上22歳未満の者は大卒(見込含)、修士課程修了者など(見込含)は28歳未満の者)	募集中～6月16日(木)	【1次】 6月25日(土) 【2次】 8月1日(月)～8月7日(日) ※いずれか1日を指定されます。
		院卒者試験 20歳以上28歳未満の者 修士課程修了者など(見込含)		
	歯科・薬剤科 専門の大卒(見込含)20歳以上30歳未満の者(薬剤科は20歳以上28歳未満の者)			

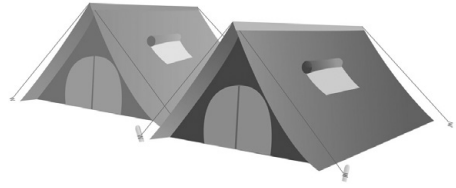
※詳細については、自衛隊広島地方協力本部ホームページをご覧ください。三次地域事務所へお問い合わせください。

申・問 自衛隊広島地方協力本部 三次地域事務所 ☎・FAX0824-62-0350

## info キャンプ用品などの貸出しをします

キャンプテント、イベントテント、飯ごう、食器、鍋などを無料で貸し出します。学校行事、体験活動、PTA活動、キャンプなどでご活用ください。

(紛失や破損された場合は、同様の物品をお返しいただきます)



**対象** 三次市内在住の方(個人・団体)

### 【貸出し備品】

備品名	個数
ドーム型テント(大人6人用)	18張り
三角テント(大人6人用)	3張り
イベントテント 1.8m×1.8m(ワンタッチ型)	3張り
大鍋	5個

備品名	個数
行商用大型テント(運動会などで)	3張り
飯ごう4合炊き	28個
食器 お椀	100枚
食器 お皿	100枚

申・問 文化と学びの課文化学習係 ☎0824-64-0092 ☎0824-64-0067

## info 国民年金保険料学生納付特例制度のご案内

### ① 国民年金保険料学生納付特例制度のご案内

国民年金は、20歳以上であれば、学生も加入し、国民年金保険料を納付しなければなりません。

令和4年度国民年金保険料は、1か月16,590円となりますが、本人の前年所得が一定額以下の場合、国民年金保険料の納付が猶予される「学生納付特例制度」があります。対象となる方は、大学(大学院)、短期大学、高等学校、高等専門学校、専修学校および各種学校(学校教育法に規定されている修業年限1年以上である課程)に在籍する学生などで、本人の前年所得が以下の計算式で計算した金額以下であることが条件です。

**【前年所得の目安】128万円 + {扶養親族などの数 × 38万円}**

※退職(失業)した場合や、新型コロナウイルス感染症の影響による収入減の場合には特例がありますので、ご相談ください。

**申請先** 市役所(市民課保険年金係・各支所)または三次年金事務所

**必要なもの** 年金手帳または基礎年金番号通知書

学生であることを証明するもの(学生証または在学証明書)

※退職(失業)した方が申請を行うときは、雇用保険受給者証、雇用保険被保険者離職票など

※新型コロナウイルス感染症の影響により、収入が減った方が申請を行うときは、所得の申立書

●学生納付特例期間については、10年以内であれば保険料をさかのぼって納めていただくことができます。

学生納付特例の期間は年金額に反映されないことから、将来受け取る年金額を増額するためにも、後から納付(追納)することをお勧めします。

### ② 国民年金保険料学生納付特例の申請について

学生納付特例制度により、令和3年度に保険料納付を猶予されている方で、令和4年度も引き続き在学予定の方へ、3月末に基礎年金番号などが印字されたハガキ形式の学生納付特例申請書が送付されます。

同一の学校に在学されている方は、このハガキに必要事項を記入して返送することにより、令和4年度の申請ができます(この場合、在学証明書または学生証の写しの添付は不要です)。

※在学する学校などに変更がある方(大学から大学院へ進む場合や短期大学から4年制大学に編入する場合を含む)は、在学証明書または学生証を持参のうえ、新たに申請してください。

※令和4年度は学生納付特例制度を利用せず保険料の納付を希望する場合は、お近くの年金事務所へお問い合わせください。納付書が送付されます。

問 日本年金機構三次年金事務所(国民年金課) ☎0824-62-3107  
市民課保険年金係 ☎0824-62-6134 ☎0824-63-2809

**令和4年度 三次市職業訓練講座を開設します**

市では、就職活動中の市民および市内事業所にお勤めの方の資格取得、スキルアップなどを支援するため、次のとおり訓練講座を開設します。ぜひ、ご活用ください。

**申込期間** 各講座開始の10日前まで

**受講料** 無料 ※講座によってはテキスト代・受講料などが別途必要

**申込方法** 三次市職業訓練センターにある申込用紙でお申し込みください。

※申込用紙は、三次市職業訓練センターホームページからダウンロードできます。

**職業訓練講座(委託講座)**

※時間などは変更になる場合があります。

	講座名	期 間	曜日	時 間	定員(人)		
スキルアップ講座	一般事務講座	総務・経理の基礎講座	6/13・20・27	月	13時30分～16時30分	10	
		実務講座	9/8・15・22	木		10	
		年末調整講座	11/1・8・15	火		10	
	接遇対応訓練講座	対人マナー:人の接し方	7/5	火	13時～17時	10	
		対応マナー①:ビジネススキルの基本	7/19			10	
		対応マナー②:来客や顧客への接し方	10/6	木		10	
対応マナー③:コミュニケーション力アップ		10/27	10				
パソコン	Jw-cad講座	7/6・13・20・27	水	13時30分～16時	10		
	Word & Excel基礎コース	5/10～6/17	火・金	9時30分～11時30分	10		
		9/2～10/14			10		
	Word & Excel応用コース	6/21～7/26			10		
10/18～11/25		10					
受験準備講座	危険物取扱者(乙種第4類)受験対策講座	第1回目	5/14・21・28・29	土・日	9時～16時	10	
		第2回目	10/8・15・22・23			10	
	国家資格「第二種電気工事士」受験対策講座<筆記>	上期	4/27～5/25	月・水	18時～20時30分	10	
		下期	9/7～10/26	水		10	
	国家資格「第二種電気工事士」 受験対策講座<技能>	上期	第1回目	6/7～7/19	火	18時～20時30分	8
			第2回目	6/8～7/20	水		8
		下期	第1回目	11/1～12/20	火		8
			第2回目	11/2～12/21	水		8
	介護支援専門員受験対策講座	8/20・27・9/3	土	9時～17時	15		
	介護福祉士受験対策講座	11/27・12/4	日	9時～16時	20		
日商簿記3級受験対策講座	4/18～6/9	月・木	13時30分～16時30分	10			
日商簿記2級受験対策講座 ※9/22は休み	7/4～11/17	月・木	18時～20時30分	10			
資格	介護福祉士実務者研修 通信課程 入学式 6/29 9時30分～11時30分 (スクーリング 10/5・12/11/2・9・16・12/7・8・21 8日間)	6/29～12/21	水	医療 9時30分～17時30分 介護 9時30分～16時40分	15		

**応募・問** 三次市職業訓練センター ☎・FAX 0824-62-8500 ✉ info@nhvtc.ac.jp 🌐 http://www.nhvtc.ac.jp

**職業訓練講座**

■ **一般職業訓練講座** ※時間などは変更になる場合があります

講座名	期 間	曜日	時 間	定員(人)	受 講 料 ( )は会員価格
Word基礎コース	5/10～5/27	火・金	9時30分～11時30分	10	8,000円※テキスト代別
Excel基礎コース	5/31～6/17	火・金	9時30分～11時30分	10	8,000円※テキスト代別
Excelコース(夜間)	5/16～6/16	月・木	18時30分～20時30分	10	14,000円※テキスト代別
中間管理職研修 (実用ビジネス基本講座)	5/12・5/13	木・金	9時～16時	10	19,000円(17,000円)※昼食費込
庭木の剪定「春季・松、他」	5/24～5/29	火・木・土・日	9時～16時	10	15,000円※器具代別
中間管理職研修 (組織力強化・向上研修)	5/26・5/27	木・金	9時～16時	10	19,000円(17,000円)※昼食費込

※定員になり次第、受け付けを締め切りますのでご了承ください。

**応募・問** 三次市職業訓練センター ☎・FAX 0824-62-8500 ✉ info@nhvtc.ac.jp 🌐 http://www.nhvtc.ac.jp





奥田元宋・小由女美術館

# 企画展 文化勲章受章記念 奥田小由女展 －元宋作品とともに

三次市吉舎町出身の作家・奥田小由女。2020年に文化勲章を受章し、夫である日本画家・奥田元宋の1984年の文化勲章受章に続いて夫婦各々の受章は史上初のこととなります。

これを記念し、奥田小由女の創作の軌跡を改めて振り返る展覧会を開催します。日展出品作から初公開の最新作までの人形作品など約60点を紹介。また16年ぶりに慈照寺(銀閣寺)の外で公開される《山靈重畳》などの奥田元宋の日本画作品約30点も合わせて紹介します。

と き 4月29日(金・祝)～6月14日(火)

休館日 毎週水曜日 ※5月4日は開館

開館時間 9時30分～17時(入館は16時30分まで)

※5月16日(月)、6月14日(火)は満月のため21時まで開館延長

入館料 一般1,000(900)円 高校・大学生500(400)円

※中学生以下、障害者手帳など所持者は観覧料無料

※( )内は20人以上の団体料金

※展覧会期中は常設展示のみの鑑賞はできません。(常設展示「奥田元宋・奥田小由女の世界」は4月24日(日)まで)



奥田小由女《命を守る》2020年

申・問 奥田元宋・小由女美術館  
☎0824-65-0010 ㊚0824-65-0012  
㊚info@genso-sayume.jp



LINE公式アカウント  
を開きました  
友だち登録は  
こちら➡



**満月ロビーコンサートのご案内**(各日とも14時～/19時～)  
①4月17日(日)出演者:堀内大輔(ヴァイオリン)・渡辺智子(ピアノ)  
②5月16日(月)出演者:若松弥々(ピアノ)  
各回定員50人(事前申込制・先着順)  
①は4月10日(日)から、②は5月6日(金)から受付開始

## みよし風土記の丘ミュージアム

### 《春の展示会》

「中国道中陸奥毛  
中国自動車道の遺跡めぐり」

と き 4月22日(金)～6月12日(日)

内容 中国自動車道建設に伴い発掘調査された遺跡を、路線をたどりながら、地域のまともりに紹介いたします。また、近年、中国自動車道沿線で発掘調査された遺跡のうち、注目される遺跡も併せて紹介します。

※常設展の入館料でご覧いただけます。

### 《風土記の丘ギャラリー》

「東北のディーゼル機関車」

と き 4月29日(金・祝)～7月10日(日)

内容 蒸気機関車に代わって旅客列車や貨物列車を牽引したディーゼル機関車は、気動車への置き換えや貨物輸送削減・廃止によって次第に姿を消しました。無煙化を担ったディーゼル機関車が、東北の路線で活躍する様子をご覧ください。常設展の入館料でご覧いただけます。

### 《文化財講座》

「四隅突出型墳丘墓の発展と弥生社会」

と き 4月23日(土)14時～16時  
講師 野島 永さん(広島大学大学院人間社会科学研究科教授)

定員 50人(事前申込・先着順)  
参加費 無料

### 《スペシャル公演会》

「平家琵琶の調べ」

と き 5月1日(日)14時～15時30分

演奏 荒尾 努さん(平曲演奏者)  
定員 50人(事前申込・先着順)  
参加費 無料

### 《ふどきの丘体験教室》

「こぶんの森たんけん①」

と き 5月15日(日)10時～12時  
春のネイチャーゲーム

指導 広島さよまシアリング  
ネイチャーの会

定員 20人(事前申込み・先着順)  
参加費 500円(保険料・材料費)

申込 住所・名前・年齢・電話番号・同伴保護者の名前を記入し、NPPO 法人ほしはら山のがっこうへ、ハガキまたは応募フォームで申し込み

### 《スペシャルイベント》

「みんな集まれ!体験イベント」

と き 5月15日(日)10時～15時

内容 勾玉づくりなど、歴史体験イベントが集合します。

申込 事前申込  
参加費 無料

※新型コロナウイルス感染拡大防止の対策を取ったうえで開催します。また、状況によっては、予定や内容を変更、中止する場合があります。最新情報は、当館ホームページでご確認ください。※各イベントに参加される方を対象に、ご来場の際に体温を測定させていただきます。37.5度以上の発熱がある方は、同行の家族・グループを含めて参加をお断りする場合があります。

### 申・問 みよし風土記の丘ミュージアム

(広島県立歴史民俗資料館)

休館日 5月2日を除く月曜日  
入館料 一般200(160)円  
大学生150(120)円

※高校生以下・65歳以上無料  
※( )内は20人以上の団体料金

開館時間 9時～17時  
(入館は閉館の30分前まで)

☎0824-1666-12888-1  
㊚0824-1666-131006





## 春の企画展

Spring Exhibition:  
YOKAI FIGURE RETURNS

妖怪  
のかたち  
の②  
かたち

あつめて・  
くらべて・  
かんがえる

動物の妖怪を集めたコーナーでは、キツネ・タヌキ・ネコなどの妖怪が描かれた着物や錦絵、絵馬などの資料を展示。「化ける」妖怪のかたちもお楽しみください。



ふるねこ かい  
「古猫の怪」三代歌川豊国 文久元(1861)年  
大判錦絵3枚続のうち2枚(展示期間:4月19日まで)

と き 開催中～6月7日(火) ※4月21日(木)から一部展示内容が変わります。

開館時間 9時30分～17時(入館は16時30分まで)

休館日 水曜日(ただし5月4日は開館)

入館料 一般600(480)円、高・大学生400(320)円、小・中学生200(160)円

※( )は20人以上の団体 ※企画展・常設展は共通料金

## 関連イベント

(1)もののけワークショップ  
「妖怪フィギュアをつくろう」

紙ねんどでかたちをつくって、オリジナル妖怪フィギュアをつくろう!

と き 5月14日(土)

①10時～11時30分 ②14時～15時30分

講師 吉田狐稚(彫刻家)

対象 どなたでも(小学生以下は保護者の同伴が必要です)

定員 各回10人

参加費 500円

ところ 三次地区文化・観光まちづくり交流館  
平太郎サロン(博物館となり)

(2)もののけスペシャルトーク  
「妖怪のかたちを語る」

妖怪のかたちについて専門家が語る、講演会と対談です。

と き 5月15日(日)13時30分～15時

プログラム1 講演会

講師:湯本豪一(当館名誉館長)

プログラム2 対談

講師:湯本豪一×吉田狐稚(彫刻家)

定員 100人

参加費 無料

ところ 三次ふれあい会館(三次市三次町1828-5・博物館から徒歩5分)

参加申込方法 5月7日(土)までに、「イベント名」と「参加希望日(ワークショップは参加希望回も)」、参加者全員の「氏名(ふりがな)」と「年齢」、代表者の「電話番号」を明記のうえ、FAXまたはメールでお申し込みください。定員に達し次第、締め切ります。

FAX0824-69-0112 ☒mononoke@city.miyoshi.hiroshima.jp

※博物館に入館される際には、別途入館料が必要です。

※イベントの内容は変更になる場合があります。最新情報は当館ホームページをご確認ください。





三良坂平和美術館企画展

いいだやすこ

企画展 飯田泰子展

—野にあるように—

広島市在住、飯田泰子氏の造形作品を紹介します。木彫に細密な着色で表現された「鳥」や、和紙・真ちゅう・木などを使って作られた「花」。これらは、本物かと思まがうほど正確に、精巧に作られており、彼女の技術と表現力の確かさ、そして感性の豊かさを見ることが出来ます。



常設展 自然に学ぶ

柿手修三が描いた風景や植物の作品を紹介します。

と き 開催中～6月5日(日)まで  
開館時間 9時～17時(入館は16時30分まで)  
休 館 日 月曜日  
入 館 料 一般400(300)円・65歳以上300(200)円  
高校生以下無料

※( )は団体料金

問 三良坂平和美術館 ☎・☎0824-44-3214



辻村寿三郎人形館

令和4年度 前期企画展

今企画展は「泉鏡花の世界」がテーマです。メイン展示の「夜叉ヶ池」の他、「滝の白糸」、「婦系図」といった泉鏡花作品の登場人物をモデルとした人形を展示しています。他にも数々の貴重な作品をご覧になることができます。



夜叉ヶ池

と き 開催中～  
9月25日(日)  
入館料 一般800(700)円、  
学生400(300)円

※中学生以下、障害者手帳所持者は無料

※( )内は10人以上の団体

【三次市歴史民俗資料館】

時代を超えて受け継がれる  
ひな人形展2022

と き 開催中～4月17日(日)  
入 館 料 無料

開館時間 10時～17時(入館は16時30分まで)  
休 館 日 水曜日

問 辻村寿三郎人形館(三次市歴史民俗資料館内)  
☎・☎0824-64-1036



はらみちを美術館企画展

第29回あったかむら  
きみた写真コンテスト作品展

自然や人々の暮らし、祭りやイベント、風物詩など君田の特色が表現されている作品展です。



と き 開催中～4月30日(土)  
休 館 日 4月19日(火)  
開館時間 9時～17時(最終日は16時まで)  
入 館 料 一般300円 高校生150円

※中学生以下、障害者手帳の所持者とその介助者は無料

問 はらみちを美術館(君田温泉森の泉内)  
☎0824-53-7021 ☎0824-53-2119



美術館あーとあい・きさ企画展

いのうえなおき たちばなとしゆき

井上直樹・立花敏之二人展

—故郷の景色—～前期:おもいでの日々～

備北地域在住の二人の写真愛好家の作品を二期(前期:4/17～5/8 後期:5/14～6/5)に分けて展示し紹介します。

前期は、井上直樹氏が昭和59年から30年間、自宅周辺を歩き記録した地域の小さな歴史を情趣溢れるモノクロ写真で表現した作品50点を紹介します。



と き 4月17日(日)～5月8日(日)  
開館時間 10時～17時(入館は16時30分まで)  
休 館 日 月曜日 ※祝日は開館  
入 館 料 一般400(300)円・65歳以上300(200)円  
高校生200(100)円

※( )は、20人以上の団体料金

※中学生以下および障害者手帳の所持者とその介助者は無料

問 美術館あーとあい・きさ  
☎・☎0824-43-2231



吉舎歴史民俗資料館企画展

吉舎ふれあい祭り  
—郷土に咲く夏の華—

時代が昭和から平成に移ろうとする頃、「灯ろうと花火の祭典・吉舎ふれあい祭り」は誕生しました。

以来、吉舎町の夏を彩る風物詩として地域の人々の心に感動と郷愁を提供し続けています。

本展では、祭りの準備の様子や歴史を紹介しながらこの祭りに込められた地域の思いを探っていきます。



と き 5月1日(日)～8月21日(日)  
開館時間 10時～17時(入館は16時30分まで)  
休 館 日 月曜日 ※祝日は開館  
入 館 料 一般150円(120円)

※( )内は20人以上の団体

※高校生以下、65歳以上、障害者手帳の所持者とその介助者は無料

問 吉舎歴史民俗資料館 ☎・☎0824-43-2231





**無料**

内容		とき	ところ	問い合わせ先
障害者相談会	「きこえ」に困っている人のための相談会 相談員 伊達 元一郎 (身体障害者相談員) ※要約筆記あり	5月14日(土) 9時~12時	三次市福祉保健センター 1階相談室	三次市障害者 支援センター ☎0824-65-1131 ☎0824-65-1132
	知的障害の相談会【要予約】 相談員 新元 史子(知的障害者相談員) 連絡先 ☎090-2297-4546(新元)	5月15日(日)10時~12時		
消費生活相談		平日の 9時~12時、13時~16時 ※水曜日は相談員不在	市役所東館1階	市民課市民窓口係 (消費生活センター) ☎0824-62-6222 ☎0824-63-2809 ※休日は局番なしの188 (消費者ホットライン)
無料法律相談【要予約】 ※弁護士が対応		4月21日(木)、5月12日(木) 13時~16時	みよしまちづくりセンター	広島北部巡回法律相談センター ☎0120-969-214 (9時30分~16時)
広島北部巡回法律相談センター【要予約】 ※弁護士が対応		4月15日(金)	三和支所	
		5月13日(金)	甲奴支所	
行政相談 (国などに対する意見ほか。行政相談委員が対応) ※日程が変更される場合がありますので、ご利用 の際はお問い合わせください。		4月20日(水)10時~12時	君田生涯学習センター 三良坂コミュニティセンター	総務省中国四国管区 行政評価局 ☎082-228-6173 ☎082-228-4955
		4月21日(木) 9時~12時	三次コミュニティセンター	
		5月10日(火) 9時~12時	市役所甲奴支所	
		5月10日(火)10時~14時	みわ保健センター	
		5月10日(火)10時~15時	市役所吉舎支所	
		5月12日(木)14時~17時	八次コミュニティセンター	
		5月15日(日)13時~17時	布野生涯学習センター	
就職活動なんでも相談会 【対象】15歳~49歳の方 【内容】自分に合った就職活動の方法ほか。 ※電話でお申し込みください。		5月11日(水)、25日(水) 13時~16時	ハローワーク三次2階 大会議室	ひろしま北部若者 サポートステーション サポステ・プラス ☎☎082-516-6557

※新型コロナウイルス感染対策のため、中止もしくは電話での対応になる場合があります。

**広島みどり信用金庫** 広告

令和5年度 職員募集

応募資格: 大学、短期大学、専門・専修学校、高校を令和5年3月卒業見込の方および令和3年3月以降に大学を卒業された方

■採用についてのお問い合わせ先  
 広島みどり信用金庫 総務部 人事課  
 〒727-0013 広島県庄原市西本町三丁目1番8号  
 ☎0824-72-5588  
 ☎0120-301-865 (携帯電話からもOK)  
 ※エントリー表は当金庫HPより取得できます。  
<https://www.shinkin.co.jp/midori/>

マイナビからも  
エントリーできます! /

Check!

※内容に関する責任は、広告主に帰属します。

◆不動産の相続・登記◆法人登記 広告

◆相続・遺言の相談◆後見の相談など

ご連絡いただければお伺いします。  
お見積りなどお気軽にお問合せください。

☎ 0824-52-3545  
FAX 0824-52-3546

ちかむら司法書士事務所

広島司法書士会所属 司法書士 近村 義昭 三和町下板木430

※内容に関する責任は、広告主に帰属します。

Miyoshi 2022.4 | 28



## 消費者の味方 安全・安心な新生活をスタート!

- 春は進学や就職、転勤などに伴い一人暮らしを始めるなど、新しい環境で生活を始める学生や社会人が多くなる季節です。次の点に注意して、安全な新生活をスタートしましょう。
- ・家電製品は取扱説明書をしっかりと読もう
  - ・中古品は製造年や保証の確認を忘れない
  - ・家具の組み立ては正しい手順で安全に
  - ・お部屋の設備の安全確認を
  - ・自炊時は、手洗いや加熱の徹底を
  - ・契約するかどうかの判断は慎重に
  - ・ローン(借金)はよく考えて
  - ・インターネット通販は事業者・内容を事前にチェック
  - ・知らない人のSNS情報は確認をしっかりと
  - ・エステや美容医療を受けるときはよく考えて
- 不安に思った場合や、トラブルが生じた場合、また「怪しいな?」と思ったら、すぐに最寄りの消費生活センターなどへ相談しましょう。

**問 市民課市民窓口係**  
(消費生活センター)  
☎0824-16216222  
☎0824-16312809  
休日は局番無しの188  
(消費者ホットライン)

## 三次警察署管内防犯組合連合会・三次警察署 地域安全ニュース

# 約1億4,050万円の 高額詐欺被害が発生!!

広島市内で令和3年8月から、数ヶ月にわたり現金を要求される被害が発生しました。

### 1 ハウスメーカー社員をかたる犯人から電話

- ① あなたには老人ホームへの入居権がある。
- ② あなたの名義を貸して欲しい。

数日後

### 2 再び犯人から電話

- ① あなたが名義を貸したことがばれた。
- ② 名義貸しは違法
- ③ 修正・変更にお金が必要

### 3 国税庁をかたる犯人から電話

- ① 通帳の中に100万円以上あったらダメ
- ② 資産保護のため金融庁に預けて

犯人が指定する住所に  
宅配などで現金を送金

電話でお金の話が出たら、  
一人で判断せず、すぐに相談!!

老人ホーム  
入居権 + 名義を  
貸して =

**詐欺**



いますぐダウンロード!!



広島県警察  
安全安心アプリ  
「オトモボリス」

iOS端末は  
こちら



アンドロイド  
端末はこちら



問 三次警察署 ☎ 0824-64-0110 ☎ 0824-64-0116



☆電光石火みよしパーク紹介☆

＜みよし青空 mini★マルシェ＞  
**と き** 5月29日(日) 10時～15時 小雨決行

＜書道教室＞  
 毎回、驚きと感動と笑いの連続です！  
**と き** 毎月第2・第4火曜日 19時～20時30分  
 4月は、12日・26日です。

**と ころ** 電光石火みよしパーク 会議室  
**料 金** 月謝 3,000円 / 1回 2,000円  
**定 員** 15人  
**講 師** さかくちせまどう 坂口赤道さん(庄原市出身)

＜HIPHOP スクール＞  
 ～ダンスに興味のある子あつまれー！～  
 4月14日(木)スタート！  
 ★4月14日・21日・28日は、無料体験会を実施★

**と き** 木曜日(月3回)  
 ①小学低学年の部 18時～19時  
 ②小学高学年の部 19時～20時  
**と ころ** 電光石火みよしパーク 研修室  
**月 謝** 3,600円(税込)/人  
**定 員** 20人 ※定員になり次第締め切ります。  
**講 師** miku先生  
 ※お電話にてご予約いただけます。

詳細はみよし公園ホームページをご確認ください。  
 皆様のご来園スタッフ一同お待ちしております！

**申・問** 電光石火みよしパーク  
 (指定管理者:みよし よくばりパークパートナーズ)  
 ☎0824-66-3366 ㊚0824-66-3370



5月のスケジュール一覧

<b>みよし運動公園 (東酒屋町)</b> ☎ 0824-62-1994 ㊚ 0824-64-0344	
1日(日)	三次地区高校総体 ローザスサッカーフェスティバルU-13 三次市ソフトテニス5月例会
3日(火・祝) 4日(水・祝)	第9回安芸高田ボンバーズ大会
3日(火・祝) 4日(水・祝) 5日(木・祝)	ローザスレディーズサッカーフェスティバル
4日(水・祝) 5日(木・祝)	中国地区中学生ソフトテニス研修会
7日(土) 14日(土) 15日(日)	第61回実業団陸上選手権大会
8日(日)	第87回県北陸上兼全国小学生交流大会市予選会 U-12北部サッカーリーグ
14日(土) 28日(土)	フレンドリースポーツCUP
14日(土) 15日(日)	広島県ベテランミックス大会
15日(日)	北部社会人リーグ 日本リトルシニア日本選手権大会中国大会
21日(土)	2022プレナス サッカーなでしこリーグ1部第10節
21日(土) 22日(日)	広島県ソフトテニス選手権大会備北地区予選会
21日(土) 22日(日) 28日(土) 29日(日)	ゼット旗小学生軟式野球大会
22日(日)	第144回市内ソフトボール大会 サッカーなでしこリーグ2部
28日(土)	サッカー3種トレセン
29日(日)	県シニアサッカーリーグ 北部社会人サッカーリーグ

<b>電光石火みよしパーク (四拾貫町)</b> ☎ 0824-66-3366 ㊚ 0824-66-3370	
4日(水・祝)	みどりの日無料開放
5日(木・祝)	こどもの日無料開放
10日(火)	第161回ミズノ杯パークゴルフ大会 書道教室
15日(日)	広島県室内学童選手権水泳競技大会
24日(火)	書道教室
27日(金)	三次市パークゴルフ協会月例会
29日(日)	みよし青空 mini★マルシェ

<b>三次市営球場 (西酒屋町)</b> ☎ 0824-62-1994 ㊚ 0824-64-0344	
1日(日)	
3日(火・祝) 4日(水・祝)	第39回全日本少年軟式野球大会北部大会
7日(土) 8日(日)	第77回国体予選一次選考会
14日(土) 21日(土)	第19回労金杯学童軟式野球大会
15日(日)	第55回中国5県軟式野球大会
22日(日)	第43回支部長旗軟式野球大会
28日(土) 29日(日)	第77回国体予選一次選考会

新型コロナウイルス感染症の状況によりイベントなどが中止または延期となる場合があります。

**Pi-net** 「情報ストリート あっちこっち三次」放送中

三次の話題満載！  
 月～金曜日 17時30分スタート  
 生放送 ▶ ニュース ▶ 特集 ▶ お知らせ ▶ 天気

**CARPTIMES ウェスタン・リーグ中継ダイジェスト (4月12日試合分 オリックス戦)**  
 4月16日(土) 9:30～・17日(日) 17:00～  
 カープの2軍本拠地、山口県岩国市の由宇球場でおこなわれるウェスタン・リーグの試合をダイジェストでお伝えします。(雨天や新型コロナウイルスの影響で中止の場合あり)

三次市の「市役所ほっとニュース」 **デジタル 11Ch** 毎週水曜日～新内容  
 番組 「広報みよし朗読の時間」 **デジタル121Ch** 毎月17日・18日 9時～

お問い合わせ お申し込みは  
 〒728-0013 三次市十日市東5-19-1 ☎0324-65-2211  
 株式会社三次ケーブルビジョン

## I 人口の動き

人口総数…………… 49,909 人 (- 291 人)  
 男…………… 23,943 人 (- 137 人)  
 女…………… 25,966 人 (- 154 人)  
 世帯総数…………… 23,185 世帯 (- 19 世帯)  
 ◆3月31日集計 ( )は対前月比 ※外国人を含む

## I 2月の求人・求職状況 ハローワーク三次

月間有効求職者数…………… 794人  
 月間有効求人数…………… 1,191人  
 月間有効求人倍率…………… 1.50倍  
 求人募集・仕事の相談はハローワークへ！  
 ☎0824-62-8609 ㊚0824-62-1859

## I 3月の気象 気象庁(三次地点) 気象統計資料による

降水量…………… 101.0mm  
 平均気温…………… 8.5℃  
 最高気温…………… 23.0℃ (16日)  
 最低気温…………… - 3.1℃ (8日)



## 図書館をご利用ください

三次市には図書館が8館あります。新しく三次市に越してこられた方、まだカードをお持ちでない方、情報がいっぱい図書館をぜひご利用ください。

本を借りるための「利用者カード」は、無料で作ることができます。申込用紙に記入のうえ、本人確認できるもの(免許証、保険証など)を提示してください。

ご不明な点がございましたら、お近くの図書館へお尋ねください。

## 図書整理ボランティア「ライボの会」会員募集

主な活動内容:自由な時間に図書館の書架整理をしていたりほか、毎月の館内整理日に職員と一緒に書架整理などを行います。

### 「ライボの会」体験会開催

と き 4月25日(月) 9時30分～

と ころ 三次市立図書館内

対 象 18歳以上

内 容 活動内容の説明、書架整理体験

※事前の申し込みは不要ですので、直接お越しください。

※体験会に来られない方も、「ライボの会」会員加入は可能です。

### 問 市立図書館(中央館)

☎0824-62-2639 ㊚0824-63-2861

## 【5月の行事】

行事名	と き	対 象
<b>市立図書館(中央館) ☎0824-62-2639 ㊚0824-63-2861</b> ※場所はいつでも2階(畳コーナー)です。		
このほんだいきすき ぷーさんの会	7日(土) 10時30分～	乳幼児から
ぐるんぼ	お休み	乳幼児から
紙芝居劇団「ことり」	18日(水) 10時30分～	幼児から
たんぼぼ	お休み	乳幼児から
あかちゃん絵本の森	25日(水) 11時～	乳幼児から
トトロのおはなし会	28日(土) 14時～	乳幼児から
<b>君田図書館 ☎・㊚0824-53-7050</b>		
ばんびのお話し広場	28日(土) 10時30分～	幼児から
<b>布野図書館 ☎・㊚0824-54-2288</b>		
絵本の会「空色のたね」	21日(土) 10時30分～	乳幼児から
<b>作木図書館 ☎・㊚0824-55-2610</b>		
どんぐりさんのおはなし会	11日(水) 15時30分～	幼児から
<b>吉舎図書館 ☎・㊚0824-43-4513</b>		
ちいさいさんのおはなし広場	お休み	乳幼児から
おはなし広場	21日(土) 10時30分～	幼児から
<b>三良坂図書館 ☎・㊚0824-44-4506</b>		
おはなし会	17日(火) 10時30分～	乳幼児から
<b>三和図書館 ☎0824-52-3739 ㊚0824-52-3740</b>		
読書会	12日(木) 10時～	一般
絵本の広場	21日(土) 14時～	幼児から
おひざにだっこの おはなしタイム	25日(水) 10時30分～	乳幼児
<b>甲奴図書館 ☎0847-67-3532 ㊚0847-67-3538</b>		
「へびくんのおさんぽ」 のおはなし会	14日(土) 10時～	幼児から一般

※日程が変更になる場合があります。

## デジタルブックで「広報みよし」配信中! 10言語対応

○ブラウザでもアプリでもスマホやタブレットで読める  
 ○10言語で読める(音声読み上げも(アプリのみ))  
**【対応言語】** 日本語 英語 中国語簡体字 中国語繁体字  
 韓国語 タイ語 ポルトガル語 スペイン語 インドネシア語  
 ベトナム語 ※ベトナム語は音声読み上げには対応していません。  
 に対応した広報を閲覧することができます。  
 ※翻訳は自動翻訳エンジンを使用しています。  
 ※ブラウザ版は音声読み上げには対応していません。



カタログポケット



今月号の表紙は、尾関山公園(三次町)の夜桜ライトアップの写真です。尾関山公園では、4月1日(金)から17日(日)の18時～22時に、桜のライトアップが行われています。日中とはまた違った幻想的な姿を見ることができ、三次の春を満喫することができました。

尾関山公園の他にも、三次市内の各地で桜の写真を撮影しました。「広報みよし」に掲載できなかった写真は、三次市公式Instagramに掲載しますので、皆さんぜひご覧ください。 [健]



三次市公式 Instagram

# 三次市名誉市民 奥田小由女 文化勲章受章記念シンポジウム



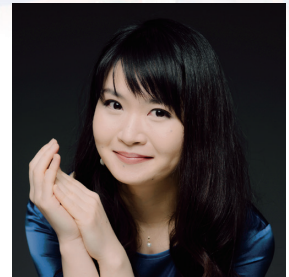
奥田 小由女



宮田 亮平



千住 博



萩原 麻未

© Marco Borggreve

2022年 4月 29日 (金・祝) 13:30開始 [13:00開場]  
(令和4)

入場無料 会場：三次市民ホール きりり 広島県三次市三次町111-1

- 1 開会
- 2 萩原麻未ピアノ演奏
- 3 奥田小由女基調講演
- 4 パネルディスカッション  
「未来へ繋ぐ芸術の力」

パネラー

人形作家 奥田 小由女 (日本藝術院会員)  
金工作家 宮田 亮平 (前文化庁長官)  
日本画家 千住 博 (日本藝術院会員)

コーディネーター

元NHKアナウンサー 清川 徹

〈奥田 小由女〉

1936(昭和11)年生まれの人形作家。1998(平成10)年 日本藝術院会員、2008(平成20)年文化功労者に顕彰される。

2014(平成26)年7月に日展理事長に就任、同年11月に三次市初の三次市名誉市民となり、2020(令和2)年11月に文化勲章を受章。夫である日本画家・奥田元宋と夫婦各々が受章者となるのは史上初。同年12月に広島県名誉県民として顕彰。

〈宮田 亮平〉

1945(昭和20)年生まれの金工作家で、イルカをモチーフとした「シュプリングン」シリーズなどの作品で、国内外の多数の美術展で数々の賞を受賞。2005(平成17)年から東京藝術大学学長として大学運営にあたる。2016(平成28)年から2021(令和3)年3月まで文化庁長官を務めた。

〈千住 博〉

1958(昭和33)年生まれの日本画家で、現在ニューヨークに住み、日本画の魅力在海外に伝えている。代表作の「ウォーターフォール」は、画面の上から下に絵具を流し落とすという斬新な技法によるもの。世界最古の国際美術展ヴェネチア・ビエンナーレで入賞した数少ない日本人画家。2022(令和4)年3月日本藝術院会員に任命された。

〈萩原 麻未〉

2010(平成22)年第65回ジュネーブ国際コンクールにおいて、日本人として初めて優勝。文化庁海外新進芸術家派遣員としてフランスに留学。パリ国立高等音楽院及び同音楽院修士課程、バリ地方音楽院室内楽科、モーツァルテウム音楽院を卒業。これまでに国内外の主要オーケストラと多数共演を重ねているほか、ヨーロッパ各地の様々な音楽祭に招かれている。

【主催】 三次市奥田小由女文化勲章受章記念事業実行委員会(三次市、三次市教育委員会、公益財団法人 奥田元宋・小由女美術館、三次市文化連盟、三次音楽家協会)

【注意事項】 ※新型コロナウイルス感染拡大防止のためご来場の際にはマスクの着用、手指の消毒・検温等にご協力をお願いします。  
※新型コロナウイルス感染拡大の状況によっては本事業を中止する場合があります。その場合三次市HP、奥田元宋・小由女美術館HPなどでお知らせします。  
※手話通訳、要約筆記、託児あり(託児を希望される方は、事前にご連絡ください。)

【アクセス】 ※駐車場：乗用車286台 ※中国自動車道[三次I.C.]から2.7km ※中国やまなみ街道[三次東I.C.]から4.1km

※JR線または高速バスで[三次駅]下車 三次駅から徒歩約20分

令和4年度 三次市支援事業 この事業は、三次市の補助金等の支援により実施されています。

お問合せ

三次市奥田小由女文化勲章受章記念事業実行委員会事務局 三次市経営企画部秘書広報課 電話 0824-62-6103 FAX 0824-62-6223  
4/29のみ 奥田元宋・小由女美術館 電話 0824-65-0010 FAX 0824-65-0012

広報みよし 4月号 令和4年4月10日発行 No.217

発行/三次市 編集/秘書広報課  
〒728-8501 広島県三次市十日市中二丁目8番1号

☎0824-62-6396 ㊚0824-62-6223

✉ hisyo@city.miyoshi.hiroshima.jp

🌐 https://www.city.miyoshi.hiroshima.jp/

この広報紙は環境にやさしい再生紙と、大豆油インキを使用しています。

UD FONT

三次市公式  
SNS

三次市の情報を  
発信中！ぜひ、  
登録やフォロー  
をお願いします

友だち登録  
はこちら

