

人と人、地域と人を結ぶ情報誌

10

2022.10.10  
vol.223

み よ し  
**三 次**  
mi yo shi

主な話題

新しいホームページに掲載する写真募集 ②

みよし商工まつり ③





## 女子野球日本代表が三次に！ マドンナジャパンの合宿が開催されます

第3回BFA女子野球アジアカップに向けた、侍ジャパン女子代表(マドンナジャパン)第1回代表合宿が、次のとおり開催され、女子野球日本代表候補選手27人が三次市に集結します。

**合宿日程: 10月18日(火)～20日(木)**

**ところ** 三次きんさいスタジアム

**主催** 株式会社NPBエンタープライズ、一般財団法人全日本野球協会、一般社団法人全日本女子野球連盟  
※詳しい内容は、市ホームページ・SNSなどでお知らせします。

## 「ルビー・リーグ」決勝トーナメントが開催されます

令和4年4月に開幕し、熱戦を繰り広げてきた中四国女子硬式野球リーグ「ルビー・リーグ」の決勝トーナメントが開催されます。女子野球選手たちのレベルの高い戦いを、ぜひ会場でご観戦ください。

**と き** 11月3日(木・祝)

**と ころ** 三次きんさいスタジアム

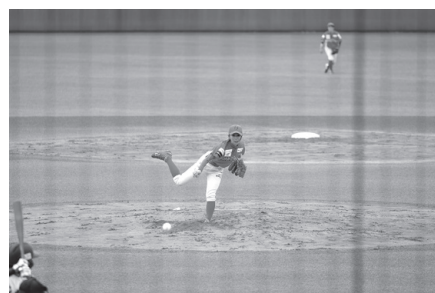
**出場チーム** ●はつかいちサンブレイズ

●岡山学芸館高等学校

●高知中央高等学校

●IPU環太平洋大学A(2位リーグ優勝チーム)

入場無料



**問** 地域振興課スポーツ振興係 ☎0824-62-6553 ☎0824-62-6235

✉sports@city.miyoshi.hiroshima.jp

令和5年1月全面リニューアル!!

## ☆みんなでつくろう! 三次市公式ホームページ☆ 新しいホームページに掲載する写真を募集します



三次市公式ホームページは令和5年1月に全面リニューアルを予定しています。新しいホームページでは、市民の皆さんと作る写真投稿コーナーを用意していますので、三次市の魅力あふれる風景や行事など、皆さんのとっておきの一枚をぜひお寄せください。

いくつかの投稿作品は、新デザインの中でも、ひときわ目を引く最上部のスライド写真に採用する予定です。皆さんのご応募をお待ちしています。

**応募開始時期** 10月19日(水) 予定(以降、随時募集)

**応募方法** 市ホームページをご確認ください。



市ホームページ



写真掲載場所の例(最上部のスライド写真)  
※画像はイメージです。

**問** 秘書広報課広報戦略係

☎0824-62-6396 ☎0824-62-6223

### もくじ

Contents

- |    |             |    |                        |
|----|-------------|----|------------------------|
| 2  | お知らせZOOM UP | 17 | お知らせ広場                 |
| 4  | みよしのまちづくり   | 24 | イベント掲示板                |
| 10 | まちの話題       | 27 | 相談コーナー                 |
| 10 | 市長コラム 新しい三次 | 30 | スポーツ&イベント              |
| 11 | グリーンライフ     | 31 | 図書館ニュース・統計ほか           |
| 12 | 健康通信        | 32 | 広報みよしが「カタボケ」で読める! 聞ける! |
| 15 | 子育て通信       |    |                        |

### 今月の表紙

#### 「平和の鐘」鐘楼堂の完成を祝う

「平和の鐘プロジェクト鐘楼堂竣工記念式典」に招待され、福岡市長が9月30日に、アメリカ合衆国ジョージア州アトランタ市を訪問しました。この平和の鐘は、戦時中の昭和17年に甲奴町正願寺から供出されたものです。約80年の時を経て響く鐘の音。平和の象徴として、アトランタの皆さんに愛され続け、三次市(日本)とアメリカをつなぐ架け橋になることを願っています。

よってみんな祭

きてみんな祭

# みよし商工まつり

今年度のみよし商工フェスティバルの開催中止に伴い、新たに市民と商工業者をつなぐ「まちなかイベント」を実施します。ウィークイベントは協賛店へ、週末イベントは会場へお越しください。

## ウィークイベント

とき 10月20日(木)  
~23日(日)



### 内容

#### ①協賛売出しセール

協賛店60店舗とサングリーン  
による協賛売出し  
・店舗独自のサービス  
・お楽しみ抽選券の配布  
(なくなり次第終了)

#### ②JR芸備線・福塩線 写真展 (サングリーン1F)

## 週末イベント

とき 10月23日(日)10時~15時  
ところ 市役所本庁駐車場



### 出演内容

・三次高校ダンス部(チアダンスなど)  
・九州大道芸劇団(猿回しなど)

【午前 サングリーン 午後 市役所本庁駐車場】

### イベント内容

・わくわくスピード抽選会 ・秋のおおぞらマーケット  
・キッチンカー ・無印良品の移動販売バス ・子ども縁日  
・マツダ車展示(三次郷心会) ・税金クイズ(三次法人会) ・防災フェア  
・マツダ三次テストコース見学バスツアー(マツダ(株)三次事業所)

※小雨決行。荒天の場合は中止になる可能性があります。

## お楽しみ抽選券について

協賛店60店舗とサングリーンでお楽しみ抽選券を配布

1枚の抽選券でダブルチャンス

### チャンス1 わくわくスピード抽選会

10月23日(日)の週末イベント会場でスピード抽選会

1枚につき1回くじ引き(豪華景品多数)

### チャンス2 どきどき応募型抽選会

お楽しみ抽選券へ必要事項を記入し、10月23日(日)の週末イベント会場での応募もしくは、10月24日(月)以降にサングリーン、三次商工会議所に設置してある「応募BOX」へ投函

11月以降当選者へ通知

※スピード抽選券と応募型抽選券は共通です。

詳しくはホームページをご覧ください。※新型コロナウイルス感染症の状況により内容を変更または中止する場合があります。

問 三次商工会議所 ☎0824-62-3125 ☎0824-63-5200



## 第8回 防災フェア

降雨体験機や水陸両用車、写真パネルの展示、景品が当たる防災クイズなど、見て・学んで・ためになるイベントです。

三次の巴橋が出てた！  
洪水がリアルだった！  
早めの避難が大切だ！



降雨体験機



災害派遣車両



水陸両用車



洪水体験型VR

とき 10月23日(日)10時~15時

ところ 市役所東駐車場

主催 三次市防災フェア実行委員会

※展示内容などが変更になることがあります。

新聞紙で作る スリッパ  
ビニール袋で作るカッパ  
などなど……

防災士  
たちと  
遊んで  
学ぶ



問 危機管理課危機管理係 ☎0824-62-6116 ☎0824-62-2951





子ども教室



防災訓練



清掃活動

# みよしのまちづくり

— 10月は「まちづくり月間」です —

三次市住民自治組織連合会では、各住民自治組織での取り組みを情報発信するため、今年度から10月を「まちづくり月間」として定めました。

各住民自治組織では、地域で抱える課題解決に向け、各地域で「まちづくりビジョン」を策定し、創意工夫しながら「まちづくり」に取り組んでいます。

## 住民自治組織の取り組み

### ずっと住み続けたいまちづくり

住民自治組織では、ずっと住み続けたいまちづくりを進めるため、清掃活動や防犯灯の設置など、地域環境を自らの手で守っていく環境活動に取り組んでいます。

### 安心・安全なまちづくり

防災訓練などを開催し、防災・防犯に対する理解を深めることや、活動を通じて顔見知りが増えることで、いざというときに協力しやすい関係づくりに取り組んでいます。

### つながる場づくり

地域の運動会やお祭りなどのイベント、ボランティア活動などの交流活動を通じて地域住民のつながりを深め、ふれあいのあるまちづくりに取り組んでいます。



# まちづくりの取り組みを紹介します



● 親子農業体験教室(青河自治振興会)  
営農の推進と農業を通じての都市交流



● 和田マーケット(和田自治連合会)  
地産地消の推進・つながりの場を創出



● ウチソト「ツナガリ」つなぐ事業(三次市)  
安田女子大学の皆さんによる農作業のボランティア活動(甲奴町のブルーベリー農園)



● フレイル予防研修会(三次市住民自治組織連合会)  
自宅でもできるフレイル予防のストレッチ体験

これからも、私たち一人ひとりの手で「安全で安心して心豊かに暮らせるまち」をめざし、住民自治組織と行政が連携し、対話を通してよりよい地域づくりに取り組み「みよし人よし元気よし」のまちづくりを進めましょう。

近年は、新型コロナウイルス感染症により、地域における活動も中止や規模縮小等により停滞している状況が続いていますが、この影響は当分続くのではないかと思えます。その中で「何ができるか」を模索し出来ることを考え進めていく必要があります。

地域の皆さんと一緒に「支え合いの地域」を作るためにも「まちづくり月間」を活用し、住民相互の絆を深め、具体的な活動を通じ地域の自治活動について、改めて考える機会にしたいと思えます。

今年度、三次市住民自治組織連合会では、毎年10月を「まちづくり月間」と決めました。

近年は、新型コロナウイルス感染症により、地域における活動も中止や規模縮小等により停滞している状況が続いていますが、この影響は当分続くのではないかと思えます。その中で「何ができるか」を模索し出来ることを考え進めていく必要があります。



三次市住民自治組織連合会  
ありた まさとし  
会長 有田 雅俊 さん

まちづくりの主役は私たち市民です。まちづくりは、行政だけでも、地域だけでなく、みんなで協力して取り組んでいくことが重要です。皆さんのことから始めて、「ずっと住み続けたいまち」を一緒につくりましょう。

☎ 地域振興課地域づくり係 ☎0824-62-6395 ☎0824-62-6235





# 薬用作物の産地化に向けて

三次市では、令和2年度から薬用作物の試験栽培を開始し、現在、国立研究開発法人医薬基盤・健康・栄養研究所、学校法人東京農業大学との共同研究契約を結び、栽培技術の確立など、薬用作物の産地化に向け取り組んでいます。

令和4年3月に試験栽培契約を締結した、日本粉末薬品株式会社への出荷に向け、13人（新規栽培者9人）の栽培者が、ヒロハセネガとカノコソウの試験栽培を行っています。

※三次市薬用作物等栽培技術研究会（構成員は広島県北部農業技術指導所、JA三次、(株)JAアグリ三次、JA庄原上下宮農センター、三次市）で、試験圃場の巡回、定例会の開催、先進地視察などを行っています。



試験栽培者との意見交換会

## ヒロハセネガ



試験栽培中のヒロハセネガ

薬効：<sup>きよたん</sup>去痰、<sup>ちんがい</sup>鎮咳ほか

栽培年数：1年

(播種・定植4～5月、収穫11～12月)

## カノコソウ



試験栽培中のカノコソウ

薬効：<sup>ちんせい</sup>鎮静ほか

栽培年数：1年

(株分・定植11～12月、収穫11月～12月)

## 薬用作物栽培研修会を開催します

薬用作物の生産を振興するため、薬用作物の特性や栽培技術に関する研修会を開催します。

- と き 11月24日(木) 14時～16時(予定)
- と ころ みよしまちづくりセンター
- 講 師 東京農業大学 教授 <sup>ひしだ</sup>菱田 <sup>あつゆき</sup>敦之さん  
国立研究開発法人医薬基盤・健康・栄養研究所  
主任研究員 <sup>いがらし</sup>五十嵐 <sup>もとこ</sup>元子さん
- 定 員 100人(先着順)
- 申込期限 11月4日(金)



薬用作物栽培研修会の様子

申・問 農政課地域資源活用係 ☎0824-62-6163 ☎0824-64-0172



# 三次市の児童生徒の学力や学習の状況は…？

4月19日(火)に、全国の小学校6年生と中学校3年生を対象に「令和4年度全国学力・学習状況調査」が実施されました。

## 教科に関する調査結果から

※教科に関する調査：基礎的な知識を問う問題と知識を様々な場面に活用する問題

	小学校(平均正答率%)			中学校(平均正答率%)		
	国語	算数	理科	国語	数学	理科
三次市	67	61	66	69	44	48
広島県(公立)	67	64	66	69	50	49
全国(公立)	65.6	63.2	63.3	69	51.4	49.3

**【成果】**・国語では、小・中学校ともに広島県および全国平均と同等か上回っており、おおむね学習内容が定着しています。

- ・理科では、小・中学校ともに「観察や実験から得られた結果を分析して解釈する力」が広島県および全国を上回っています。

## 【課題と改善】

算数・数学においては、小・中学校ともに言葉や式、図などを用いて考えを説明することに課題がみられました。今年度は、算数・数学の力を伸ばすための工夫について、市内の教職員同士での協議や授業交流などに力を入れて研修を行っています。



## 質問紙調査結果から

※質問紙調査：学習意欲、学習方法、学習環境、生活の諸側面等に関する調査

社会や地域をよくするために何をすべきか考えることができる児童生徒の割合	小学校	中学校	夢や希望をもっている児童生徒の割合	小学校	中学校
	60.2% (+8.9)	48.9% (+8.2)		81.0% (+1.2)	72.3% (+5.0)

( )は全国平均との差

地域と協働した学びやキャリア教育に取り組むことを通して、地域や社会をよりよくしたいという子どもが増えています。今後、夢や目標の実現に挑戦するために必要な力をさらに高めていけるような取り組みを進めていきます。

## 三次市ではコミュニティ・スクール(学校運営協議会制度)の導入を進めます！

令和4年度より、三次中学校区(三次中、三次小、河内小)はコミュニティ・スクールになりました。コミュニティ・スクールとは、学校と地域住民等が力を合わせて学校の運営に取り組む制度です。

三次中学校区では、地元企業の方による面接体験(三次中)、地域ボランティアによる学習補助(三次小)、地域の方との田植えや環境整備作業(河内小)など、学校・家庭・地域で協働してひとつづくりを進めています。

これらの取り組みが、子どもの確かな成長や、持続可能な学校・地域の実現につながります。令和5年度以降、順次コミュニティ・スクールを導入していきます。市民の皆さん、ぜひ、地域の学校の教育活動と一緒に創っていきましょう。



6月22日に行われた除幕式の様子

問 学校教育課教育指導係 ☎0824-62-6187 ☎0824-62-6288





# ウクライナへの支援を実施しています

## 1 ウクライナ人道危機救援募金

日本赤十字社の募金受付期間が延長されたことに伴い、本市の募金箱の設置期間を延長します。

**受付期間** 令和5年3月13日(月)まで

**設置場所** 市役所本庁1階中央ロビー、各支所、水道局  
8時30分～17時15分 ※土曜、日曜、祝日を除く

**募金の送付先** 日本赤十字社

※募金された方のお名前等の記録や、領収書等の発行はできません。

## 2 寄付金を受け付けています

**受付期間** 当面の間

**支援の対象** ロシア軍の侵攻により日本に避難し、三次市に住居登録したウクライナ避難民

**使 途** 市内に在住するウクライナ避難民への一時金など、ウクライナ避難民への支援に活用します。

※今後、ウクライナからの避難民を受け入れる場合にも活用します。

**寄付の方法** (1)窓口へ持参

一般財団法人三次国際交流協会への直接持参

**【事務局】**三次市定住対策・暮らし支援課(市役所東館3階)

(2)専用口座へ振り込み

金融機関名 三次農業協同組合市役所支店

口座番号 普通 0009561

口座名義 一般財団法人三次国際交流協会

(イツパンザイダンホウジン ミヨシコクサイコウリュウキョウカイ)

※受納書が必要な場合は、ご相談ください。

※一般財団法人三次国際交流協会への寄付行為については、法人税法第37条の損金不算入または所得税法第78条の寄付金控除の適用が受けられませんので、ご了承ください。

☎ 定住対策・暮らし支援課共生社会推進係 ☎0824-62-6242 ☎0824-62-6235

✉ teijyu@city.miyoshi.hiroshima.jp

## 【みよし 人よし 元気よし】ロゴマークを使ってみよう



三次市ブランドメッセージ「みよし 人よし 元気よし」のロゴマークは、「三次市を応援したい」「三次市を盛り上げたい」と思っただけの方であれば、どなたでも使っていただけます。

名刺など個人で使用するときは、手続き不要です。

その他の詳しい使用方法やロゴマークのデータは市ホームページに掲載しています。



☎ 秘書広報課広報戦略係 ☎0824-62-6396 ☎0824-62-6223

市ホームページ



# マイナンバーカードの申請をサポートします

## ○巡回申請サポート **予約不要**

会場では、申請書の記入案内や顔写真を無料で撮影します。



NTTドコモ、KDDI、  
ソフトバンクの店舗でも  
申請サポートを毎日実施中！  
(総務省委託事業)

携帯電話の契約の有無や契約先は問いません

※当日、マイナンバーカードのお渡しはできません。

※二次元コード付き交付申請書等をお持ちの方は当日ご持参ください。

※会場では、新型コロナウイルス感染症対策のため、写真撮影時以外は、マスクの着用をお願いします。

※携帯ショップをご利用の方はインターネットから来店予約いただけるとスムーズな案内が可能です。

と き		ところ
10月17日(月) 10月20日(木) 10月24日(月) 10月27日(木) 10月31日(月) 11月 7日(月) 11月10日(木)	9時30分～12時 13時～16時	市役所 本館 6階
10月18日(火)	10時～12時 13時～15時30分	市役所君田支所
10月21日(金)		市役所布野支所
10月25日(火)		文化センターさくぎ
10月28日(金)		市役所吉舎支所
11月 1日(火)		市役所三良坂支所
11月 4日(金)		市役所三和支所
11月 8日(火)		市役所甲奴支所

## ○休日臨時開庁 **予約制**

と き 10月22日(土) 8時30分～12時、13時～16時30分

と ころ マイナンバーカード交付等特設窓口(市役所東館 1階)

予約受付期間 10月11日(火)～10月18日(火) 平日 8時30分～12時、13時～17時15分

※定員になり次第、受け付けを終了します。

## ○出張申請サポート **予約制** 毎週水曜日 ①10時 ②14時 (1日2グループを想定)

**申・問** マイナンバーカード交付等特設窓口(市民課市民窓口係) ☎0824-62-6963 📠0824-63-2809

## 三次市水道事業は「広島県水道広域連合企業団」に参画します

水道事業は人口減少による給水収益の減少、施設の老朽化に伴う更新費用の増加などの課題への対応が必要になっています。これらの課題に対応し、将来にわたって水道サービスを安定して提供するための方針として、令和2年6月に広島県が「広島県水道広域連携推進方針」を策定しました。

令和3年4月には、広島県と統合に賛同する市町(三次市含む)が「広島県水道企業団設立準備協議会」を設立しました。これまで4回の準備協議会で検討・準備を進め、広島県水道企業団事業計画(案)、企業団規約(案)をとりまとめました。

9月議会において、三次市水道事業が広島県水道広域連合企業団に参画することについて承認されました。今後は、広島県水道広域連合企業団の設立に関する広島県水道広域連合企業団規約を制定して、総務省に設立許可申請を行い、令和4年11月に「広島県水道広域連合企業団」設立(令和5年4月からの事業開始)をめざします。

### 《今後のスケジュール》

令和4年11月	○企業団設立 ○企業長の選出
令和5年 1月	○第1回企業団議会 ・議長、副議長の選出・各条例案の審議等 ・令和5年度予算の審議
令和5年 4月	○企業団による事業開始

### **問** 水道課営業係

☎0824-62-4843 📠0824-62-8111



## 五龍川貯留施設(愛称: kiriri park)の完成式 & バスケットゴール寄贈除幕式を開催!



平成30年7月の西日本豪雨で甚大な被害を受けた、畠敷・願万地地区の浸水被害の解消を目的に整備を進めていた五龍川貯留施設が完成しました。平時には臨時駐車場やバスケットボールの練習場としても活用できます。

8月27日(土)に実施した完成式では、広島ドラゴンフライズから寄贈されたバスケットゴールの除幕式も行われ、式典後には、市内のバスケットボールチームに所属している小学生30人を招いてバスケットボール教室が開かれ、ドラゴンフライズの選手の指導のもと、子どもたちがバスケットボールを楽しみました。

この貯留施設が地域の方の安全・安心な暮らしを守るとともに、日頃から親しまれ、愛される施設になることを期待しています。

☎ 0824-62-6157 ☎ 0824-62-6166



## 全国大会出場 おめでとうございます

(敬称略)

名前(所属など)	大会名(開催日/開催地)
とみた けんしん 富田 絢心 (大社少年サッカークラブ) 三次小学校5年生	第8回JCカップ U-11 少年少女サッカー全国大会 (9月18日~19日/福島県)
もりおか ののか 森岡 希ノ果 (関西外国語大学3年生) ※十日市中学校出身	JAPAN CUP 2022 チアリーディング日本選手権大会 (8月26日~28日/東京都)
どがま そうた 土釜 走太 (アヴェントゥーラ川口) ※塩町中学校出身	いちご一会とちぎ国体(サッカー競技) (10月2日~6日/栃木県)
ひらおか ゆうじ 平岡 裕治 (スポーツセラピーウェル)	ベストボディジャパン2022日本大会 (11月23日/東京都)

※地域振興課スポーツ振興係では、世界・全国大会へ出場される方の情報をお待ちしています。

☎ 0824-62-6553 ☎ 0824-62-6235  
✉ sports@city.miyoshi.hiroshima.jp

## 市長コラム 新しい三次

### 郷土愛が生んだ「アスパラ生クリーム大福」

布野中学校2年生(6人)から、和菓子子の「アスパラ生クリーム大福」が誕生するまでの取り組みについて報告を受けました。商品開発のきっかけは、「布野の魅力をPRしたい」という生徒たちの郷土愛です。約1年かけて、「布野の魅力ってなんだろう」という疑問を切り口にして、「布野の魅力を多くの人に知ってもらうため」「布野の魅力をどのように伝えるか」みんなでの検討を重ね、様々な方へのインタビュー活動やアンケート調査の結果をもとに、アスパラガスを活用した大福の提案を渡辺精進堂さんにされたそうです。こうして開発された「アスパラ生クリーム大福」は、インターネットや市内の店舗などで販売される予定です。

実食してみると、ほのかにアスパラガスの香りが口の中に広がり、上品な甘みがありました。コーヒーやお茶にも合い、若い人からお年寄りまで、幅広い世代で親しまれるような大福に仕上がっています。新たな布野町の特産品として多くの方々に味わっていただきたいと思います。

訪問時のプレゼンテーションはすばらしく、自分たちが住んでいる地域の魅力や宝を発見し、PRしていきたいという「布野っ子の郷土愛」に何よりも感動しました。布野中学校の皆さんや渡辺精進堂さんをはじめ、この企画に携わっていただいた関係者の皆さんに、感謝を申し上げます。







自然にやさしい  
環境づくり

## 新型コロナウイルス感染症に係る家庭ごみの出し方

新型コロナウイルスに感染された方、または感染が疑われる方がご家庭にいらっしゃる場合に家庭ごみを出す際は、収集作業員や選別作業員の感染リスクを下げるため、次のことにご注意ください。

### 自宅療養期間中のごみの出し方

**ごみは出す前に3日間以上、家庭で保管してください。**

○付着したウイルスは3日間程度で感染力がなくなるとされており、3日間以上保管した後に、通常の収集日にお出しください。

### 燃やせるごみの出し方

- 使用済みマスクやティッシュペーパーは、ビニールなどの丈夫な小袋に入れ、しっかりと縛って指定ごみ袋に入れてください。
- ごみ袋は一杯にせず、空気を抜いてしっかりと縛ってください。収集する際に破裂を防ぎ、感染リスクを下げるすることができます。

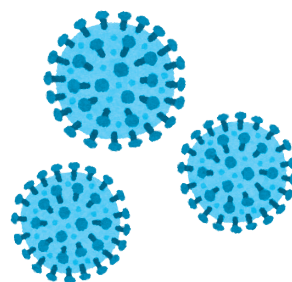
### 資源物の出し方

- 飲み終わった飲料缶、飲料びん、ペットボトルは水で軽く洗い流し、家庭内で一時保管した後に、指定ごみ袋に入れてください。

### 燃やせるごみ、資源物以外の出し方

- 3日間以上、家庭で保管した後に、通常の収集日にお出しください。

☎ 環境政策課業務管理係 ☎0824-66-3449 ☎0824-66-3168



## 浄化槽は適切に維持管理を行いましょ

### 10月は浄化槽月間です

浄化槽は微生物の働きを利用してトイレの排水や生活雑排水をきれいにし、河川や海に流しています。浄化槽を正しく使用し、悪臭や汚水の河川流出を防ぐため、3つの維持管理(保守点検・清掃・法定検査)を必ず行ってください。

**保守点検** 浄化槽の機能を正常に維持するために、年3回以上の保守点検が必要です。

※保守点検業者と契約をしてください。

**清 掃** 浄化槽にたまった汚泥の引き抜きや機器類の清掃・調整を行います。

年1回以上の清掃が必要です。

※地域により清掃を行える業者が決まっています。

**法定検査** 外観・水質・書類検査により、浄化槽が正常に機能しているか確認します。

年1回の法定検査が必要です。

☎ 環境政策課環境政策係 ☎0824-62-6136 ☎0824-62-6397

## 女性による女性のための入会説明会

広告

日時:10/17(月) 13:30~ 場所:シルバー人材センター本所

毎月20日に入会説明会を開催していますので、ご来所お待ちしております。

※休日・祝日の場合は翌稼業日

### 公益社団法人三次市シルバー人材センター

●本 所 三次市四拾貫町154番地1 ☎0824-62-7800

●北部支所 ☎0824-54-2941 ●南部支所 ☎0824-43-4545



※内容に関する責任は、広告主に帰属します。





## みんなの 介護保険



# ～福祉用具のレンタル費と購入費は 保険給付があります～

要支援・要介護認定を受けた方は、福祉用具をレンタルまたは購入する場合に保険給付を受けられます。

### ◆福祉用具の貸与(レンタル)

支給限度額	要介護度別の区分支給限度基準額の範囲内/月
借りられる用具	①車いす(付属品を含む) ②特殊寝台(付属品を含む) ③床ずれ防止用具 ④体位変換器 ⑤手すり(工事を伴わないもの) ⑥スロープ(工事を伴わないもの) ⑦歩行器 ⑧歩行補助つえ ⑨認知症老人徘徊感知機器 ⑩移動用リフト(つり具を除く) ⑪自動排泄処理装置
注意事項	※原則として①、②、③、④、⑨、⑩は要介護2以上から保険給付対象 ※原則として⑪は、要介護4以上から保険給付対象
相談及び 問い合わせ先	要支援の方は「地域包括支援センター」、要介護の方は「居宅介護支援事業所」

### ◆福祉用具の購入 ※福祉用具のうち入浴や排泄などに使用するため「貸与」になじまないもの

支給限度額	10万円/年(4月～翌年3月) ※利用者負担割合分含む
支給対象 となる用具	①腰掛便座 ②自動排泄処理装置の交換可能部品 ③入浴補助用具 ④簡易浴槽 ⑤移動用リフトのつり具 ⑥排泄予測支援機器
注意事項	介護保険の指定を受けた福祉用具販売事業所で購入された場合に限る
問い合わせ先	介護保険の指定を受けた福祉用具販売事業所

問 高齢者福祉課介護保険係または各支所 ☎0824-62-6387 ☎0824-62-6285

## 「ゆげんき」でYou GENKI!

### ゆげんき10月・11月のイベント

#### ハロウィン

館内をハロウィンの装いに模様替え!浴室の石庭とトレーニング室の外にはイルミネーションが輝きます!いつもとは違う雰囲気ゆげんきで、ゆっくり過ごしてみませんか。

と き 10月28日(金)～10月30日(日)



#### ママカフェ

「親子で一緒に楽しくチャレンジクッキング!おにぎらずを作ろう」

と き 11月27日(日) 10時30分～12時

対 象 ママとお子さん(小学校低学年以下)

定 員 10組(要予約)

申込期限 11月18日(金)

講 師 三次市健康推進課 管理栄養士

参加費 300円(1家族)

持ち物 エプロン・三角巾

※感染症対策のため作ったものは持ち帰ります。

※申し込みの際にアレルギーの有無をお知らせください。



ゆげんき  
ホームページ

新型コロナウイルス感染拡大防止のため、館内はマスク等の着用をお願いします。その他運動教室も実施しています。詳しくはホームページをご覧ください。

問 甲奴健康づくりセンターゆげんき ☎0847-67-5019 ☎0847-67-2019





～高齢者の重症化予防に有効な予防接種を受けましょう～

## 高齢者インフルエンザ予防接種が始まりました

高齢者インフルエンザ予防接種の費用助成を希望される方は、期間中に市内医療機関(\*1)で接種してください。

**接種期間** 10月1日(土)～令和5年1月31日(火)

※医療機関によって実施日時が異なります。事前にお問い合わせください。

**接種対象** 三次市民で①または②に該当する方(年齢は接種日現在)

①65歳以上の方

②60～64歳の方で特定の障害がある方(\*2)

**自己負担額** 1,500円

事前に必ず医療機関に予約をしてください。

接種当日には、健康保険証等の名前・住所・生年月日が確認できるものを持参してください。

\*1 市外医療機関で接種を希望される方は、健康推進課へお問い合わせください。

\*2 心臓や腎臓、呼吸器の機能障害またはヒト免疫不全ウイルスによる免疫機能障害の身体障害者手帳1級相当の方が対象です。

申・問 健康推進課健康企画係 ☎0824-62-6232 ☎0824-62-6382

## ストップ！糖尿病 11月14日は「世界糖尿病デー」 ～世界糖尿病デーのシンボルは「ブルー」と「輪」～

糖尿病は生活習慣病のひとつです。適度な運動やバランスのとれた食生活、禁煙など、生活習慣を改善することで予防することができます。世界糖尿病デーをきっかけに糖尿病について考えてみましょう。

また、糖尿病を治療中の方、感染症の心配等を理由に通院治療を中断されていませんか？治療中断は重症化につながるおそれがあります。かかりつけ医等に受診について相談しましょう。

### 世界糖尿病デー ブルーライトアップ

とき 11月7日(月)～18日(金)

ところ 広島三次ワイナリー

### 糖尿病予防パネル展

とき 10月31日(月)～11月7日(月)

ところ サングリーン1階センターコート

問 健康推進課健康推進係 ☎ 0824-62-6257 ☎0824-62-6382

ブランド品・骨董品・アンティーク品から衣服・食器まで、まるごとなんでも買取ます! 広告

**出張買取の美幸**

壊れたアクセサリー 骨董品・花瓶 古い農機具・工具 切手・古銭

**0120-66-1035**

創業64周年 受付時間: 9時～19時  
株式会社 スエムネ 広島県三次市塩町2123-5



# 10月は食品ロス削減月間です

「食品ロス」とはまだ食べられるのに捨てられる食品のことです。日本では年間約522万トンの「食品ロス」が発生し、その多くは家庭から発生しています。

家庭で発生する食品ロスは、大きく3つに分類されます。

1. 食べ残し  
食卓にのぼった食品で、食べ切れずに廃棄されたもの
2. 直接廃棄  
賞味期限切れなどにより使用・提供されず、手つかずのまま廃棄されたもの
3. 過剰除去  
厚くむき過ぎた野菜の皮など、不可食部分を除去する際に過剰に除去された可食部分



一人ひとりの小さな削減行動が大きな食品ロス削減につながります。

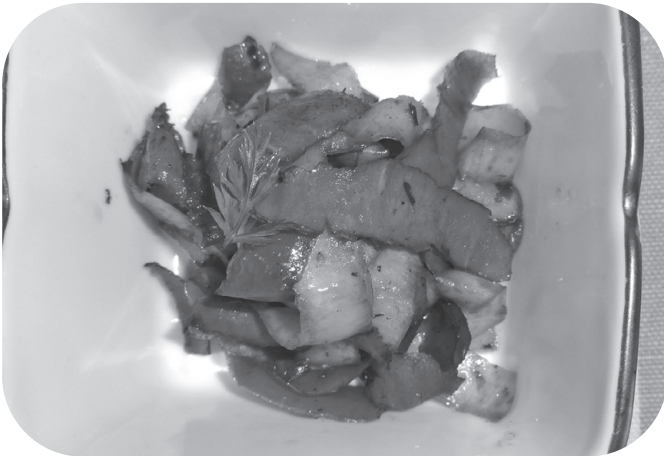
問 健康推進課健康推進係 ☎0824-62-6257 ☎0824-62-6382



おいしく食べて、健康になろう!

## 食品ロス対策! 大根1本使い切りレシピ

### 大根の皮きんぴら



### 管理栄養士からの アドバイス!

令和元年10月に『食品ロス削減法』が施行されたことから、10月は『食品ロス削減月間』と定められています。みなさんのご家庭でも、手つかずのまま捨てられている食品や食べ残しといった食品ロスが発生していませんか?

大根の皮は、きんぴら以外にも、漬け物・和え物・炒め物・煮物・揚げ物などにアレンジできます。ぜひチャレンジしてみてください。



#### 材料 (2人分)

大根(皮).....	70g
にんじん(皮).....	30g
砂糖・酒・しょうゆ.....	各小さじ1
粉末だし.....	適宜
ごま.....	適量
ごま油.....	適量

#### 作り方

- ① 大根の皮と人参の皮をせん切りにする。  
(ピーラーでむいたものでもよい)
- ② ごま油で炒め、砂糖・酒・しょうゆ・粉末だしで味をつける。
- ③ ごまをふる。

#### 作木支部の皆さんからのメッセージ

まだ食べられるのに、捨てられてしまう食べ物のことを「食品ロス」といいます。食べ物を捨ててしまうのは、もったいないだけでなく、地球環境にも悪影響を与えます。食品別の食品ロス量の割合では、「野菜類」が最も多くなっています。無駄なく食べきり、野菜摂取量も増やせるといいですね。

問 健康推進課健康推進係 ☎0824-62-6257 ☎0824-62-6382





## ヤングケアラーについてもっと知ろう

### ヤングケアラーって何？

ヤングケアラーとは、法令上の定義はありませんが、一般に、「本来大人が担うと想定されている家事や家族の世話などを日常的に行っていることで、子どものもつ本来の権利(学ぶ、遊ぶ等)が侵害されている可能性がある18歳未満の子ども」とされています。

令和2年度の厚生労働省の調査では、中学2年生で5.7%、全日制高校2年生で4.1%の子どもが「世話をしている家族がいる」と回答しています。

### ヤングケアラーで直面する課題

子どもの年齢や成熟度にあった家族のケアやお手伝いは、子どもの思いやりや責任感を育みます。一方、過度な負担が続くと子ども自身の心身の健康、学習面での遅れや通学、就労への影響があると言われています。

#### ヤングケアラーではないかと気づくきっかけの例

- 遅刻や早退が多い
- 欠席が多い、不登校である
- 家族の介護、介助をしている姿を見かけることがある
- 毎日のようにスーパーで買い物をしている



### ヤングケアラーに気づいたら

気になることがあれば、行政機関に相談してください。

介護保険サービス等利用者の中に気になる子どもがいた時も、行政機関に相談してください。

#### 【相談先】

児童相談所虐待対応ダイヤル	189	24時間受付(年中無休)
三次市子育て支援課相談室	0824-64-6011	平日 8時30分～17時15分 ※土・日・祝日・年末年始は休み
24時間子どもSOSダイヤル	0120-0-78310	24時間受付(年中無休)
子どもの人権110番	0120-007-110	平日 8時30分～17時15分 ※土・日・祝日・年末年始は休み

### どんな支援があるの

▷外部のサービスを利用することで、負担を軽減できる可能性があります。

(介護保険サービス、障害福祉サービス、保育所等の利用調整、子育てサポート事業の利用)

▷ヤングケアラー本人や家族が経験を共感できる場合があります。

問 子育て支援課育児支援係 ☎0824-64-6011 ☎0824-62-6300



厚生労働省 特設ホームページ  
「子どもが子どもでいられる街に。  
～みんなでヤングケアラーを支える社会を目指して～」

### ネウボラ行事のお知らせ

相談	とき	ところ	対象	内容など	問い合わせ・申し込み先
離乳食講座	10月25日(火) 13時30分～ 14時30分	三次市生涯 学習センター 3階調理実習室	5カ月頃～18 カ月頃までの 乳児を子育て 中の保護者	離乳食についてデモンストレーションや体験から、お子さんに食べやすい食形態を知る講座です。 ・新型コロナウイルス感染症の感染状況によって、中止になることがあります。感染対策として、試食・託児はありません。抱っこひもや、スリング、マスクなどをご持参ください。 ・申込期限 10月20日(木)	健康推進課健康推進係 ☎0824-62-6257 ☎0824-62-6382 ✉kenko@city.miyoshi.hiroshima.jp
オンライン 子ども食事相談	11月11日(金) 30分程度 Zoomまたは電子母子手帳で実施しますのでWi-Fi環境があることをお勧めします。		5カ月頃～3歳頃までの乳児を子育て中の保護者	離乳食・幼児食についての悩みや質問、相談したい方。オンラインで自宅から気軽にお話ししてみませんか。 ・申込期限 11月9日(水)	



## 三次市子育てサポート事業

## まかせて会員講習会を開催します

子育てサポート事業は、子育ての応援をしたい人(まかせて会員)が、子育ての援助を受けたい人(おねがい会員)のお子さんを、自宅でお預かりする相互援助活動です。次のとおり、まかせて会員になるための講習会を開催しますので、子育ての協力をしたい方、ぜひご参加ください。

と き 10月25日(火) 9時30分～15時

と ころ みよしまちづくりセンター

対 象 者 三次市に住所があり自宅で子どもを預かることができる方

申込期限 10月21日(金)

託 児 あり ※申し込みが必要です。



子育ての援助を受けたい「おねがい会員」の登録は随時受け付けています。

登録すれば、すぐに利用できます。お気軽にご相談ください。

【登録できる方】三次市在住者で、0歳から小学校6年生までのお子さんの保護者

申・問 子育て支援課育児支援係 ☎0824-62-6148 ☎0824-62-6300

✉ikuji@city.miyoshi.hiroshima.jp



## ふわりん子育てセミナー

## 子育てひろば

内 容 子育て講座 子どもたちとのふれあい遊び

と き 10月23日(日)10時～11時30分

と ころ 三次ふれあい会館

参加費 200円

講 師 (一社)倫理研究所 ささきひろこ 佐々木博子さん

託 児 無料

※セミナー終了後、希望者は個人相談もできます。お申し込みください。

問 家庭倫理の会三次庄原 ☎090-9063-2353(中村)

お家の**遺影**写真を  
一つにまとめましょう

ご夫婦・代々・祖父母  
まとめ方はいろいろ

**見積無料**

ご相談下さい。(例)



広告

キレイと評判  
**証明写真**

免許・履歴書・マイナンバーカードほか

**WEB出願にも対応**

**カメラのシルバー**

西酒屋町50-1 0824-63-8010





**三次市職員採用資格試験**

**採用職種・受験資格**

**学芸員(美術)**

次の要件を全て満たす人

- ・昭和62年4月2日以降に生まれた人
- ・大学または大学院で美学または美術史を専攻して卒業・修了した人
- (令和5年3月までに卒業・修了見込みの人を含む)
- ・博物館法で定める学芸員資格を有する人(令和5年3月までに資格取得見込みの人を含む)

※詳細は受験案内を確認してください。

**採用予定日** 令和5年4月1日

**勤務場所** 奥田元宋・小由女美術館

**応募期限** 10月24日(月)

**第1次試験日** 11月5日(土)

※第1次試験合格者を対象に、第2次試験を実施します。

**受験案内・申込書の入手方法**

市役所本庁または各支所で受け取れるほか、郵送により請求できます。

また、市ホームページからダウンロードもできます。

**応募・問 総務課職員係**

☎0824-6216105

FAX 0824-6216137



**農業委員・農地利用最適化推進委員の募集**

**募集人数**

・農業委員 19人

・農地利用最適化推進委員 29人

※地区ごとに定数あり

**任期** 令和5年4月1日～令和8年3月31日

**業務内容**

・農業委員

農地の権利移動等に関する調査・決定ほか

・農地利用最適化推進委員

農地利用の最適化に関する活動ほか

**基本給** 月額3万2100円

※能率給が支給される場合あり

**応募方法** 農業委員会事務局・農政課(本館4階)、各支所に備え付け

の応募用紙に記入し、郵送または持参してください。

※応募用紙などは、市ホームページからダウンロードできます。

**応募期間** 10月17日(月)～11月18日(金)

17時必着

**申・問 農業委員会事務局**

☎0824-6216193

FAX 0824-6410172

〒728-8501

三次市十日市中2丁目8番1号



**広島県立三次高等技術専門校 令和5年4月入校生募集**

**募集訓練科等**

◎自動車整備科(期間▽2年・高卒見込み者)

◎溶接加工科(期間▽1年)

◎建築科(期間▽1年)

◎介護サービス科(期間▽6か月)

※見学はいつでもできます。希望の方は、事前に連絡をしてください。

**応募対象者**

令和4年度卒業見込み者

**応募受付期間** 10月31日(月)必着

**選考日等**

**選考日** 11月16日(水)

**選考内容** 数学・国語・面接

**合格発表** 11月25日(金)

**問** 三次高等技術専門校

☎0824-6213439



**景観写真募集 (第30回景観づくり大賞)**

景観づくり大賞は、美しい自然景観や都市景観・優れた景観を守り育

てるための表彰制度です。広島県内の優れた景観、お気に入りの景観を写真に収め、ご応募ください。

**応募方法** 指定の応募用紙に必要事項を記入し、写真を添付のうえ、広島県景観会議事務局まで送付してください。

※広島県景観会議は県内の20市町と広島県で構成しています。



広島県景観会議ホームページ

**応募期限** 令和5年1月13日(金) 必着

※応募用紙は、広島県景観会議ホームページからダウンロードできます。

**応募・問 広島県景観会議事務局 (府中市都市デザイン課)**

☎0847-4317159

FAX 0847-4611535

〒726-8601

府中市府川町315番地

**問** 都市建築課都市計画係

☎0824-6216160

FAX 0824-6216166

**「高齢者と障害者のための福祉・保健サービス」を配布しています**

昨年度まで全戸配布をしていましたが、今年度から希望者への配布に変更しています。令和4年度版の冊子をご希望の方は、次の窓口において

ていきますのでお越しく下さい。

なお、冊子のデータは市ホームページにも掲載しています。

**配布場所**

・市役所本庁(総合案内・高齢者福祉課)または各支所

・三次市福祉保健センター1階

問 高齢者福祉課高齢者福祉係

☎ 08224-6216145

FAX 08224-6216285



**住民税非課税世帯等に対する臨時特別給付金の手続きはお済みですか?**

**〔令和4年度住民税非課税世帯〕**

支給対象と思われる世帯には市から確認書(淡い灰色の封筒)を送付しています。記載内容を確認し必要事項を記入したうえで、返信用封筒にて返信してください。

**【家計急変世帯】**

令和4年1月以降に、新型コロナウイルス感染症の影響を受けて収入が減少したため家計が急変し、住民税非課税相当にあると認められる世帯が対象です。世帯員全員のそれぞれの収入額が確認できる書類(給料明細等)をお持ちのうえ、申請して

ください。

支給額 一世帯あたり10万円

申請期限 10月31日(月)

〔注〕令和3年度住民税非課税世帯等に対する臨時特別給付金(家計急変世帯を含む)を既に受給された世帯は、受給対象になりません。

問 三次市非課税世帯等臨時特別

給付金窓口(社会福祉課内)

☎ 08224-6216121

FAX 08224-6216285



**り災証明書等の申請を受け付け中**

9月の台風14号で被災した方の「り災証明書」「被災証明書」の申請を受け付けています。被害の痕跡が確認できるうちに早めに申請してください。

※スマートフォンやパソコンからの電子申請も可

**申請窓口・受付時間**

課税課(本庁1階)および各支所

8時30分～17時15分

※土日・祝日を除く

**証明区分**

り災証明書:暴風等で家屋が被災した場合に被害の程度を証明するもの

被災証明書:動産等(ビニールハウス

や塀・門等の工作物、家財、車両)

の被災状況を市に届け出たことを証明するもの

**申請に必要な添付書類**

・被災状況が分かる写真(原則)

・本人確認ができる書類(マイナンバーカード等)や代理申請の場合

は委任状

手数料 無料

※申請書は、市ホームページからダウンロード

できます。

※被害の状況に応じて

現地調査を必要とする

場合は、交付までに約1週間かかります。



電子申請システムはこちら(市ホームページ)

問 課税課資産税係

☎ 08224-6216124

FAX 08224-6216345



**事業者の方へインボイス制度のお知らせ**

令和5年10月1日から消費税の仕入税額控除の方式として、インボイス制度(適格請求書等保存方式)が導入されます。

この制度では仕入税額控除の要件

として、適格請求書発行事業者から

交付を受けた適格請求書の保存が必

要になります。税務署に登録申請を

行い、適格請求書発行事業者として

登録を受けてください。



インボイス制度特設サイト

**消費税軽減税率・インボイス制度**

電話相談センター

☎ 0120-2051553

三次税務署 法人課税部門

☎ 08224-6212724



**下水道等をご利用の方へ 使用人数などの変更は必ず届け出を**

公共下水道で井戸水を排水している方や特定環境保全公共下水道、農業集落排水および特定排水処理(市設置型浄化槽)をご利用の方の使用料は、「使用人数」で算定しています。使用人数が変更になった場合には、下水道課または各支所に使用変更届を提出してください。

〔注〕変更届の提出が遅れると、使用状況の把握ができないため、正しい使用料を請求できない場合があります。

問 下水道課管理係

☎ 08224-6216151

FAX 08224-6216356




**日本語学習支援スタッフ養成講座を開催します**

日本語教室(市内に在住または勤務している外国人の方を対象)の日本語学習支援スタッフ養成講座を開催します。市内で外国人の方に日本語を教えてみたい方や日本語教室に興味がある方は、ご参加ください。



とき 10月15日(土)  
第1回 「初級の教え方」  
10月29日(土)  
第2回 「模擬授業①」  
11月26日(土)  
第3回 「模擬授業②」  
12月10日(土)  
第4回 「日本語能力試験(JLP T)対策」


※申し込みフォーム、電話、FAXまたはEメールにて名前、年齢、電話番号をお知らせください。  
  
申し込みフォーム

「日本語能力試験(JLP T)対策」

「模擬授業②」

いずれも13時30分～16時  
ところ 三次市生涯学習センター

申込方法 メール、電話、FAX

(名前、ふりがな、住所、電話番号を明記)  
  
詳しくはこちら

申・問 定住対策・暮らし支援課

共生社会推進係

☎0824-6216242

FAX0824-6216235

✉teiju@city.miyoshi.hiroshima.jp

 「みんなの食堂(マヌケルキッチン)」開催のお知らせ

地域で生活するみんなの集いの場、つながる場として開いています。

とき 11月1日(火)

16時30分～19時30分

ところ 三次市生涯学習センター

参加費 子ども無料、大人200円

申込期限 10月31日(月)

申・問 三次市障害者支援センター

☎0824-6511131

FAX0824-6511132

✉support@p1.pionet.ne.jp

 チェンソー安全講習会(中級)を開催します!

※小雨決行  
とき 11月12日(土)10時～15時

ところ 三次地方森林組合(東酒屋町1180番地2)

内容 安全な伐倒作業におけるス

テップアップ講座

講師 ひろしま森づくり安全技術・技能推進協議会

対象者 市内在住で、初級講習会を受講された方

募集人数 20人(先着順)

受講料 無料

申込期限 10月21日(金)

持ち物 手袋、筆記用具、弁当、飲料

など

※チェンソーや目立て工具、防護衣をお持ちの方はご持参ください。

※作業ができる服装で参加してください。

※チェンソーや目立て工具、防護衣をお持ちの方はご持参ください。

※作業ができる服装で参加してください。

【注】この講習はチェンソーの資格を取得する講習ではありません。



申・問 三次地方森林組合総務課

☎0824-6410123

FAX0824-6317151

 皆既月食観測会

とき 11月8日(火)

17時30分～20時30分

ところ 十日市親水公園

定員 15人(先着順)

参加費 無料

持参物 懐中電灯、筆記用具など

内容 望遠鏡、双眼鏡などによる

皆既月食の観測

  
申し込みはこちら

問 三次科学技術教育協会

(MISTEE)

✉tenkichi995@yahoo.co.jp

 三次市障害者支援センター 連続講座

「こもっている人は困っている人、それでええんよ」

第3回テーマ「生きづらさを感じて

いても元気で働くために」

講師 沼田BASE 代表

今井道夫さん

とき 11月19日(土)

13時30分～15時30分

ところ 三次市生涯学習センター

※オンライン受講も可

申込期限 11月11日(金)

  
申し込みフォーム

申・問 三次市障害者支援センター

☎0824-6511131

FAX0824-6511132

【広告】

独身のお子様の結婚相談承ります

独身のお子様を結婚に導くための相談会開催中



お子様の結婚に関するお悩み、プロの仲人がお答えします。

まずはお気軽に仲人にご相談下さい

☎082-568-0888

結婚相談所ムスベル

※内容に関する責任は、広告主に帰属します。

## info 消防車を売却します

物件番号	車名・形状	走行距離	初年度登録	予定価格	入札保証金
4-1	日産・消防車	11,925km	昭和63年11月	150,000円	15,000円
4-2	日産・消防車	16,240km	平成5年11月	150,000円	15,000円

【注】この入札に参加するには『KSI官公庁オークションシステム』に登録する必要があります。

**入札参加申込期間** 10月21日(金)13時～11月8日(火)14時

**入札期間** 11月22日(火)13時～11月29日(火)13時

**入札確定** 12月1日(木)17時

※詳しくは、市ホームページをご覧ください。



物件番号4-1



物件番号4-2

問 危機管理課危機管理係 ☎0824-62-6116 FAX0824-62-2951

## info 不用物品を売却するため販売会を開催します

不用になった市の物品を皆さまに有効活用していただくため、展示・販売します。

見積もり合わせて1番高く見積もった方に後日お譲りします。

たんすや小物入れなど目白押しです。ぜひ会場へお越しください。

**と き** 11月20日(日)10時～15時(事前申込不要)

**と ころ** 旧三次市立三良坂小学校体育館  
(三良坂町三良坂1992番地)

**持 参 物** 印鑑、本人確認書類  
(個人の方は自動車運転免許証や健康保険証等、  
法人の方は登記事項証明書の写し)

**見積結果** 11月30日(水)頃に市ホームページで公表予定

**物品引渡日** 12月4日(日)10時～12時

※詳しくは市ホームページをご覧ください。

※会場にはトイレはありません。

※新型コロナウイルス感染症対策のため、マスクを着用してご来場ください。



実施要領や  
物品の一覧はこちら

申・問 財産管理課住宅・財産活用係 ☎0824-62-6161 FAX0824-62-6137

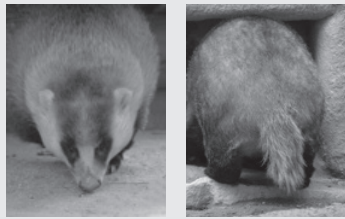


## 中型動物に対する正しい知識をもちましょう

農作物に被害を与える中型動物の中で特に混同されやすいのは、アナグマ、アライグマ、タヌキ、ハクビシンの4種です。体はいずれも似たような大きさですが、よく見ると外観に違いがあります。

### ●アナグマ

ハクビシンとよく間違えられますが、おでこから鼻先にかけて白い筋が入っておらず、尾に模様が入っていません。



### ●アライグマ

眉の辺りやひげは白く、日本に生息している中型動物で唯一、尾に縞模様が入っています。



### ●タヌキ

一見アライグマとよく似ていますが、アライグマのような眉の白さはなく、ひげは黒色です。



### ●ハクビシン

おでこから鼻先にかけてはっきりと白い筋が入っており、他の3種と比べて尾が明らかに長い。



写真は、広島県ホームページから引用

アライグマ以外の3種は特定外来生物に指定されていないため、他の野生動物と同様に鳥獣保護管理法により保護されており、狩猟免許や捕獲許可がない場合には捕獲することはできません。そのため、次のような侵入防止や追い払いなどの対処により被害を防いでください。

### 対策

- ① 動物のエサとなる生ごみ・ペットフードなどを外に置かないようにする
- ② 家庭菜園などを侵入されないよう、トタン柵等を設置する
- ③ 動物が住み着くような床下や物置の下などをしっかりとふさぐ

## アライグマ・ヌートリア防除従事者養成講習会

講習会を受講し、防除従事者となることで、狩猟免許や捕獲許可がなくてもアライグマとヌートリアに限り、捕獲や殺処分が可能になります。

**と き** 11月7日(月) 13時30分～15時

**と ころ** みよしまちづくりセンター

**応募方法** 10月28日(金)までに電話またはFAXでお申し込みください。

**申・問** 農政課農林振興係 ☎0824-62-6164 ☎0824-64-0172

## 吉舎ほのぼの住宅 入居者募集

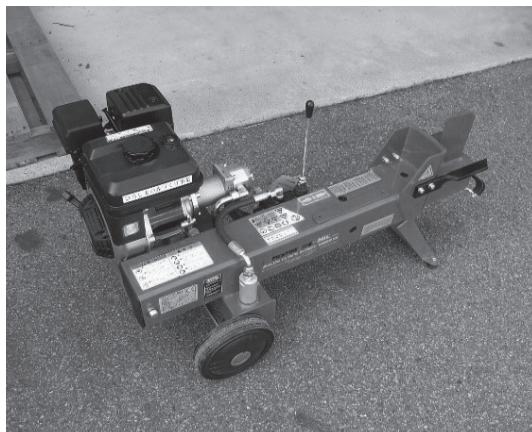
募集戸数: 1戸 募集期間: 10月25日(火)～10月31日(月)

住宅名・部屋番号	場 所	月額家賃 (月収による)	構造・ 間取りなど	収入要件 (月収額は法の規定により算定)	その他の要件等
吉舎ほのぼの住宅4号室 —地域優良賃貸住宅(高齢者型)— (平成13年度築) 単身申込可	吉舎町吉舎 618番地1	29,300円	準耐火平家建、 2LDK、水洗	政令月収額 487,000円以下の世帯	①県内に住所または勤務場所を有する60歳以上の方。 ②自立した生活ができる単身者、もしくは配偶者(婚姻の届出をしないが事実上婚姻関係と同様の事情にある、その他婚姻の予定者を含む)または60歳以上の親族と同居する方。 ③申込者および同居親族が暴力団員でないこと。

**申・問** 財産管理課住宅・財産活用係 ☎0824-62-6161 ☎0824-62-6137

## info 里山・竹林の整備に必要な機器を貸出します

- 対象者** 森林整備を行う住民団体、非営利団体および個人など
- 料金** 無料 ※燃料などの経費は使用者が負担すること
- 貸出期間** 最長2週間
- 運搬方法** 使用者において行うこと
- 貸出機器** ウッドチップパー(樹木粉碎機)、薪割り機



- 問** 機器の貸し出しについて 三次地方森林組合 ☎0824-64-0123  
 その他について 農政課農林振興係 ☎0824-62-6164 ☎0824-64-0172

## info 認定要支援者の登録について

三次市は、災害時に自力での避難が難しい方を「避難行動要支援者名簿」に掲載し、避難支援等関係者に対して平時からその情報を提供することにより、避難行動要支援者の円滑な避難の支援に取り組んでいます。

### 認定要支援者とは

認定要支援者とは、要配慮者(※1)のうち条例第1項から第4項(※2)に該当されない危険地域(※3)にお住まいの方で、避難行動について支援が必要な方をいいます。

### 避難行動要支援者名簿への登録を希望される場合

避難行動要支援者(認定要支援者)認定申出書をご提出いただくか、お問い合わせください。

※認定申出書は市ホームページからダウンロードできます。

- ※1 要配慮者とは  
高齢者や障害者、乳幼児、その他避難行動について特に配慮が必要な方
- ※2 条例第1項から第4項とは  
第1項 介護保険の要介護3～5の方  
第2項 身体障害者手帳の障害等級1級～2級の方  
第3項 精神障害者保健福祉手帳の障害等級が1級の方  
第4項 療育手帳の障害の程度がAまたは㊦の方
- ※3 危険地域とは  
市内の土砂災害警戒区域、土砂災害特別警戒区域または浸水想定浸水深が0.5m以上の区域

- 問** 危機管理課危機管理係 ☎0824-62-6116 ☎0824-62-2951





## 後期高齢者医療保険制度窓口負担変更のお知らせ

10月1日から窓口負担が2割となった方には負担を抑える配慮措置があります。

2割負担となった方は、1カ月当たりの外来受診の負担増額が1割負担の場合と比較して、最大でも3,000円に抑えられます。複数の医療機関を受診された場合には、合算し負担増額3,000円を超える部分については後日還付を行います。

※入院の医療費は対象外

### ●配慮措置が適用される場合の計算方法

例：1カ月の外来医療費全体額が5万円の場合

配慮措置  
1か月5,000円の負担増を  
3,000円までに抑えます。

窓口負担割合1割のとき ①	5,000円
窓口負担割合2割のとき ②	10,000円
負担増 ③(②-①)	5,000円
窓口負担増の上限 ④	3,000円
払い戻し(③-④)	2,000円

措置の適用期間 10月1日から令和7年9月30日までの3年間

問 市民課保険年金係 ☎0824-62-6134 ☎0824-63-2809  
 広島県後期高齢者医療広域連合事務局 ☎082-502-3010  
 厚生労働省コールセンター ☎0120-002-719



## 職業訓練講座

### ■三次市委託職業訓練講座

就職活動中の市民の皆さんと市内事業所にお勤めの方を対象とした訓練講座です。

●受講料 無料 ※ただし、講座によってはテキスト代等が別途必要です。

講座名	期間	時間	定員(人)	内容
一般事務講座(年末調整編)	11/1・8・15	火 13時30分～16時30分	10	給与台帳を基に源泉徴収簿の作成、扶養控除申告書や保険料控除申告書等の作成と源泉徴収票等の作成などを学ぶ講座。
国家資格『第二種電気工事士』受験対策講座(夜間) <技能>	11/1～12/20	火 18時～20時30分	8	低圧(600V以下)の電気工事の作業に従事できる国家試験『第二種電気工事士』の技能資格試験取得を目指す特別講習。
国家資格『第二種電気工事士』受験対策講座(夜間) <技能>	11/2～12/21	水 18時～20時30分	8	
介護福祉士受験対策講座	11/27・12/4	日 9時～16時	20	介護福祉士の資格試験取得のため模擬試験・過去問題を中心に、その解説及び基礎知識を習得する講座。
Word & Excel応用コース	11/1～12/9	火・金 9時30分～11時30分	10	[Word] ビジュアル文書の作成、演習により作業能率アップのテクニック [Excel] 関数の応用、データベース機能の習得

### ■一般職業訓練講座 ※時間に変更になる場合があります

講座名	期間	時間	定員(人)	受講料( )は会員価格
中間管理職研修(強い会社を作るための「人材育成と組織変革」研修)	11/8・9	火・水 9時～16時	10	19,000円(17,000円) ※昼食費込
中間管理職研修(リーダーのための「実践心理学」研修)	11/17・18	木・金 9時～16時	10	19,000円(17,000円) ※昼食費込
機械保全技能士2級受験対策講座	11/12・19・26	土 9時～16時	20	1日 6,000円 ※テキスト代別 2日 12,000円 ※テキスト代別 3日 15,000円 ※テキスト代別
果樹剪定(秋季)	11/8～11	火～金 9時～16時	10	15,000円
Word応用コース	11/1～18	火・金 9時30分～11時30分	10	8,000円 ※テキスト代別
Excel応用コース	11/22～12/9	火・金 9時30分～11時30分	10	8,000円 ※テキスト代別
Excel検定対策コース	11/14～12/1	月・木 13時30分～15時30分	10	8,000円 ※テキスト代別
Excelコース(夜間)	11/14～12/15	月・木 18時30分～20時30分	10	14,000円 ※テキスト代別

※定員になり次第、受け付けを締め切りますのでご了承ください。

応募・問 三次市職業訓練センター ☎・☎0824-62-8500 ✉info@nhvtc.ac.jp 🌐http://www.nhvtc.ac.jp/



## 三次市生涯学習事業 報告書刊行記念シンポジウム 史跡寺町廃寺跡(推定三谷寺)を語る

寺町廃寺跡は、三次市を代表する遺跡で、令和3年度に発掘調査成果をまとめた報告書を刊行しました。報告書でまとめた調査・研究の成果について、講演やパネルディスカッションを行いながら一挙ご紹介いたします。

**と き** 11月19日(土)  
10時～15時(受付開始は9時30分から)

**と ころ** みよしまちづくりセンター

**参加費** 無料

**定 員** 200人 ※定員になり次第募集を終了します。

**申込期限** 11月4日(金)

**申込方法** 電子申請またはFAX

※FAXの場合、名前、参加者数、住所、電話番号を記載してください。



申し込みはこちら

**申・問** 文化と学びの課文化学習係

☎0824-62-6191

FAX0824-62-6288

## けんみん文化祭ひろしま'22 ～芸能・銭太鼓の祭典～

県内各地区から推薦された銭太鼓3団体、芸能22団体の演技をご鑑賞ください。三次市からは、「安来節保存会 備北支部」と「アロハピース・こうぬ」の2団体が出場します。

**と き** 11月13日(日)10時～17時(予定)

**と ころ** 三次市民ホールきりり ※入場無料



**問** けんみん文化祭三次市実行委員会  
(文化と学びの課内)

☎0824-62-6191 FAX0824-62-6288



### ◆個別相談会

## アシスタlab. 個別相談会@ハローワーク

就職に関する相談・キャリアコンサルティング・求人情報の提供・履歴書の添削など、ご希望の内容に合わせてお答えします。就職活動中の方やこれから就業しようと思う方、転職しようと思っている方におすすめです。

まずはアシスタlab.にお問い合わせください。

**アドバイザー** ハローワーク相談員

**と き** 11月4日(金)10時～16時

1人につき50分

(アシスタlab.会員限定)

**と ころ** ハローワーク三次

**参加費** 無料

**定 員** 5人

**申込期限** 10月28日(金)

### ◆起業セミナー

## ～リスクを減らして新しいことにチャレンジ～ **「私を守る、知的財産のキホン知識」**

著作権、特許権、意匠権、商標権、聞いたことはあるけど、なんとなくしか分からない。

自分の知財を守るため、そして他人の知財を侵害しないための正しい知識を身につけましょう。



**講 師** 柳下 加寿子さん(INPIT 広島県知財総合支援窓口 知財活用アドバイザー)

**と き** 11月8日(火)

**セミナー** 10時30分～12時30分

**個別相談会** 13時30分～一人につき50分(アシスタlab.会員限定)

**と ころ** みよしまちづくりセンター ペペラホール

**参加費** 無料

**定 員** 15人

**託 児** あり(要事前予約) ※お子さん一人につき300円

**申込期限** 11月1日(火)

※申し込み多数の場合は、三次市在住、もしくは三次市へ通勤・通学をされている方を優先します。

※新型コロナウイルス感染拡大防止のため、中止または日程を変更する場合や、動画配信サービスを活用したオンライン講座に切り替える可能性があります。その場合、詳細は申込者へ個別にご連絡します。



**申・問** アシスタlab. ☎0824-65-2061 FAX0824-65-2062

令和4年度三次市女性活躍推進プラットフォーム事業 Webから…【アシスタlab.】で検索

詳しくはこちら





# 親愛なる友 フィンセント～動くゴッホ展

37歳で閉じた不遇の生涯で、約2,000点もの作品を残した孤独と狂気の画家〈フィンセント・ファン・ゴッホ〉。

後に近代美術の父と呼ばれたゴッホの短くも色濃い数奇な画家人生を垣間見ながら、先進のデジタル技術と体感型の空間演出によって織りなす〈新ゴッホ芸術空間〉。デジタル映像による驚きの表現世界をお楽しみください。

**と き** ~10月25日(火)  
※休館日 毎週水曜日

**開館時間** 9時30分~17時  
(入館は閉館の30分前まで)

※10月10日(月・祝)は満月のため開館時間を21時まで延長

**入場料** 一般1,200(1,000)円  
高校・大学生600(500)円

※中学生以下、障害者手帳など所持者は観覧料無料  
※( )内は20人以上の団体および前売り

### 【ご注意】

- 本展示会はデジタルファインアート展であり、**本物のゴッホ作品は展示に含まれておりません。**
- 約1時間のコンテンツが含まれています。  
入場時間にご注意ください。



©Wonder Squad/neospace 2021

### 満月ロビーコンサート

## 「つきはうたう・つきはおどる」

**と き** 11月8日(火) **14時と19時の2回公演**  
**ところ** 奥田元宋・小由女美術館受付前ロビー  
**出演者** 淀川 萌 <sup>よどかわ</sup> <sup>ちえ</sup> 重本 ゆうき(ソプラノ) <sup>しげもと</sup>  
<sup>ふじもと</sup> 藤本 佳奈美(ピアノ) <sup>あらい</sup> 葵・パーク(バレエ)  
**曲 目** ドリーブ作曲 オペラ「ラクメ」より  
花の二重唱  
フォーレ作曲 月の光  
木下牧子作曲 風をみた人 他

※曲目が変更になる場合があります。

### 常設展 「奥田元宋・奥田小由女の世界」

日本画家・奥田元宋と人形作家・奥田小由女の代表作をお楽しみください。

### Instagram フォトコンテスト開催中



「#自慢の満月フォト2022秋」を付けて写真を投稿してください。詳しくはホームページをご覧ください。

**申・問** 奥田元宋・小由女美術館  
☎0824-65-0010 ☎0824-65-0012 ✉info@genso-sayume.jp



LINE公式アカウント  
を開設しました

友だち登録は  
こちら➡



### みよし風土記の丘ミュージアム

#### 《秋の特別企画展》

「国史跡 寺町廃寺跡とその時代  
—備北に伝の華ひらく—」

**と き** 開催中~11月27日(日)  
**入館料** 一般600(480)円  
高校・大学生450(360)円  
小中学生300(240)円

※( )内は20人以上の団体料金

#### 【関連行事】

記念講演会「国史跡 寺町廃寺跡報告会」

**と き** 10月22日(土) 14時~16時

**会場** 国史跡 寺町廃寺跡(三次市向江田町)

里山おはなし会「古代三谷寺ヘタムスリップ」

**と き** 10月16日・23日・30日(日) 14時~15時

※10月23日は10時~11時

雅楽演奏会

**と き** 11月6日(日) 14時~15時

演奏 進徳女子高等学校 雅楽部

#### 《風土記の丘ギャラリー》

「暮つしと道具のうつりかわり」

**と き** 10月14日(金)~令和5年1月29日(日)

※常設展の入館料で御覧いただけます。

#### 《ふどぎの丘体験教室》

「こふんの森たんけん② 秋のネイチャーゲーム」

**と き** 10月23日(日) 10時~12時

参加費 500円(材料費・保険代)

#### 《スペシャルイベント》

「みんな集まれ!体験イベント」

**と き** 10月23日(日) 10時~15時

※新型コロナウイルス感染症拡大防止の対策を取ったうえで開催します。また、状況によっては、予定や内容を変更・中止する場合があります。最新情報は、当館ホームページでご確認ください。

※各イベントに参加される方を対象に、ご来場の際に体温を測定させていただきます。37.5度以上の発熱がある方は、同行のご家族・グループを含めて参加をお断りする場合があります。

#### 【甲・問】みよし風土記の丘ミュージアム

(広島県立歴史民俗資料館)

**休館日** 10月10日を除く月曜日、10月11日(火)

**入館料** 一般200(160)円

高校生150(120)円

※高校生以下・65歳以上無料

※( )内は20人以上の団体料金

**開館時間** 9時~17時(入館は閉館の30分前まで)

☎0824-1666-12881

☎0824-1666-13106





三良坂平和美術館

企画特別展

マスキングテープ・アート  
 『みらさか はりぺた びじゅつかん』  
 みんなのあそびがアートになる!

- ロビー以外の壁や床も貼り放題
- 柿手作品以外写真撮影可能
- 毎日ワークショップ開催  
 (お願い)

- ・マスキングテープをはじめ、別の種類のテープや画材などの持ち込みはご遠慮ください。
- ・小学生以下のお子様をご参加される場合は、必ず保護者同伴をお願いします。



と き 開催中～12月25日(日)  
 開館時間 9時～17時(入館は16時30分まで)  
 休館日 月曜日(ただし、10月10日は開館)  
 入館料 一般150(120)円  
 テープ・アート体験料 テープ1セット500円

※高校生以下および身体障害者手帳、療育手帳、精神障害者保健福祉手帳、被爆者健康手帳保持者は無料  
 ※( )内は20人以上の団体料金

問 三良坂平和美術館 ☎・FAX0824-44-3214



辻村寿三郎人形館

令和4年度  
 後期企画展

と き 開催中～  
 令和5年4月2日(日)  
 入館料 一般800(700)円  
 学生400(300)円

※中学生以下、障害者手帳所持者は無料  
 ※( )内は10人以上の団体



【三次市歴史民俗資料館】

「三次の往来本展2022」

と き 開催中～令和5年1月29日(日)  
 入館料 無料

開館時間 10時～17時(入館は16時30分まで)  
 休館日 水曜日

問 辻村寿三郎人形館(三次市歴史民俗資料館内)  
 ☎・FAX0824-64-1036



はらみちを美術館

三次市在住 <sup>あんどあきこ</sup> 安藤秋子  
 「AKIKO」と愉快的仲間たちの作品展  
 ～ひと針ごとに想いを込めて～

と き 開催中～  
 11月27日(日)  
 休館日 10月18日(火)  
 開館時間 9時～17時  
 入館料 一般300円  
 高校生150円

※中学生以下、障害者手帳の所持者とその介助者は無料



問 はらみちを美術館(君田温泉森の泉内)  
 ☎0824-53-7021 FAX0824-53-2119

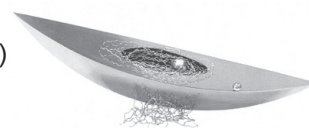


美術館あーとあい・ささ

ささきかずのり  
 佐々木一則金属造形展—つなぐ—

と き 開催中～  
 10月30日(日)  
 開館時間 10時～17時  
 (入館は16時30分まで)  
 休館日 月曜日 ※祝日は開館  
 入館料 一般400(300)円  
 65歳以上300(200)円  
 高校生200(100)円

※( )は、20人以上の団体料金  
 ※中学生以下および障害者手帳の所持者とその介助者は無料



2015年 日本現代美術展  
 現代工芸賞受賞作品  
 「銀河をこえて」

イベント

《ワークショップ》—自分だけのキーホルダーづくり—  
 10月16日(日)13時～

対象 どなたでも(小学生は保護者同伴)  
 参加費 500円

問 美術館あーとあい・ささ  
 ☎・FAX0824-43-2231



吉舎歴史民俗資料館

なかむらけんきち  
 歌人 中村憲吉  
 ふるさと うた  
 —故郷の詩—

と き 開催中～11月4日(金)  
 開館時間 10時～17時  
 (入館は16時30分まで)  
 休館日 月曜日 ※祝日は開館  
 入館料 一般150円(120円)

※( )内は20人以上の団体  
 ※高校生以下、65歳以上、障害者手帳の所持者とその介助者は無料



中村憲吉(昭和6年撮)

問 吉舎歴史民俗資料館 ☎・FAX0824-43-2231







無料

相談コーナー

内容	とき	ところ	問い合わせ先
<b>障害者相談会</b> 「きこえ」に困っている人のための相談会 相談員 伊達 元一郎 (身体障害者相談員) ※要約筆記あり 知的障害の相談会【要予約】 相談員 新元 史子(知的障害者相談員) 連絡先 ☎090-2297-4546(新元) ピアカウンセリング【要予約】 相談員 ピアサポーター (一定の研修を修了した、障害を持つ当事者) ※病気との付き合い方、就労、生活、対人関係などの相談に応じます。	11月12日(土) 9時~12時	三次市福祉保健センター 1階相談室 三次市福祉保健センター 2階活動交流室 (またはご自宅へ訪問)	三次市障害者 支援センター ☎0824-65-1131 ㊟0824-65-1132
	11月20日(日) 10時~12時		
	随時(一回あたり約1時間)		
<b>消費生活相談</b>	平日の 9時~12時、13時~16時 ※水曜日は相談員不在	市役所東館1階	市民課市民窓口係 (消費生活センター) ☎0824-62-6222 ㊟0824-63-2809 ※休日は局番なしの188 (消費者ホットライン)
<b>無料法律相談【要予約】</b> ※弁護士が対応	10月20日(木) 11月10日(木) 13時~16時	みよしまちづくりセンター	広島北部巡回法律相談センター ☎0120-969-214 (9時30分~16時)
<b>広島北部巡回法律相談センター【要予約】</b> ※弁護士が対応	10月28日(金)	市役所吉舎支所	広島北部巡回法律相談センター ☎0120-969-214 (9時30分~16時)
	11月11日(金)	布野生涯学習センター	
<b>子育て支援課相談室</b> (DVなどの困りごと、子育ての悩み、ひとり親家庭の支援に関する事など。専門の相談員が対応)	平日の8時30分~17時15分	市役所東館2階	子育て支援課育児支援係 (子育て支援課相談室) ☎0824-64-6011 ㊟0824-62-6300
<b>行政相談</b> (国などに対する意見ほか。行政相談委員が対応) ※日程が変更される場合がありますので、ご利用の際はお問い合わせください。	10月18日(火) 10時~15時	市役所吉舎支所	総務省中国四国管区 行政評価局 ☎082-228-6173 ㊟082-228-4955
	10月18日(火) 13時~16時	敷名コミュニティセンター	
	10月19日(水) 10時~12時	君田生涯学習センター	
		三良坂コミュニティセンター	
	10月20日(木) 9時~12時	三次コミュニティセンター	
	11月 8日(火) 10時~14時	みわ保健センター	
	11月 8日(火) 10時~15時	市役所吉舎支所	
	11月10日(木) 9時~12時	市役所甲奴支所	
	11月10日(木) 14時~17時	八次コミュニティセンター	
	11月13日(日) 13時~17時	布野生涯学習センター	
11月16日(水) 10時~12時	三良坂コミュニティセンター		
	君田生涯学習センター		
<b>就職活動なんでも相談会</b> 【対象】15歳~49歳の方 【内容】自分に合った就職活動の方法ほか。 ※電話でお申し込みください。	11月9日(水)・30日(水) 13時~16時	ハローワーク三次2階 大会議室	ひろしま北部若者 サポートステーション サポステ・プラス ☎・㊟082-516-6557

※新型コロナウイルス感染対策のため、中止もしくは電話での対応になる場合があります。



## 消費者の味方 契約の基礎知識〈失敗しない10カ条〉

契約を結ぶかどうか、契約の内容や様式は当事者の自由ですが、消費者と事業者が契約を行う場合、業者があらかじめ決めた契約内容に従うことになり、消費者にとっては契約をするかしないかという選択しか残されていません。だからこそ契約書はよく読んで慎重に扱うことが大切です。

### ● 契約で失敗しないための10カ条

- ① 契約先の情報を確認する
- ② うますぎる儲け話には注意
- ③ 商品の必要性を再確認
- ④ 契約書は署名の前によく読む
- ⑤ 断わる時ははっきりと
- ⑥ 金銭の支払いは後払いに
- ⑦ 知識を身につける
- ⑧ しつこい相手には110番を
- ⑨ 迷ったら第三者に相談
- ⑩ 商品に関する情報を確認

不安に思った場合や、トラブルが生じた場合、また「怪しいな？」と思ったら、すぐに最寄りの消費生活センター等へ相談しましょう。

### 閩市民課市民窓口係

(消費生活センター)

☎0824-6216222

☎0824-6312809

休日は局番無しの188

(消費者ホットライン)

## 外国人のための相談会を開きます

### 1 何が できますか

日本に住む外国人が 専門家(くわしい人)に 相談できます。(秘密は守ります)

例えば ・生活でわからないこと ・生活で困ったこと など

### 2 相談会の 日にちと 時間と 場所など

日にち・時間	場所	相談できること
11月12日(土曜日) 午前10時から12時 午後1時から4時	みよしまちづくりセンター (三次市十日市西六丁目10-45)	・在留資格、ビザ申請 ・年金、保険、働いていて困ったこと など ・結婚・離婚、DV、いじめ、交通事故、隣の家との問題 など

### 3 どの言葉で 相談できますか

日本語、英語、中国語、ベトナム語、韓国語、タガログ語、ポルトガル語、インドネシア語、タイ語、スペイン語、ネパール語

※会って話すことができる言葉は、日本語、英語、中国語、ベトナム語、タガログ語で、それ以外の言葉は 電話やタブレットを 使います。

### 4 相談の お金と 相談方法

無料(お金は かかりません。)です。予約は できません。会場に きてください。

### 問い合わせ先(わからないことを 質問するところです。)

(公財)ひろしま国際センター ☎0120-783-806(フリーダイヤル)無料(お金は かかりません。)

三次市 定住対策・暮らし支援課 共生社会推進係 ☎0824-62-6242 0824-62-6235



# 10月17日(月)～23日(日)は「行政相談週間」です。

行政相談では、国の仕事やサービスについての苦情や意見、要望を受け付け、その解決や実現を促進しています。

例) 道路の路面にでこぼこがあり危ない  
困っていることがあるけど、どこに相談すればいいかわからない

市では、総務大臣から委嘱を受けた9人の行政相談委員が相談を受けています。秘密は固く守られますので、気軽にご相談ください。



総務省行政相談センター  
まぐみみ広島

問 総務省中国四国管区行政評価局  
☎082-228-6173 FAX082-228-4955

私たち行政相談委員にご相談ください！  
(敬称略)



旧三次地域  
さしま すみお  
佐島 澄夫



旧三次地域  
いけだ ひろし  
池田 祐治



君田地域  
はっとり やすこ  
服部 康子



布野地域  
ほうのたに さとし  
法野谷 智



作木地域  
かとう りゅうじ  
加藤 良二



吉舎地域  
まつむら こうじろう  
松村 紘二郎



三良坂地域  
たにもと とみえ  
谷本 富美江



三和地域  
とまさ えみこ  
戸政 恵美子



甲奴地域  
こんどう あきお  
近藤 昭夫

## 三次警察署管内防犯組合連合会・三次警察署 地域安全ニュース

# 還付金詐欺再び増加中!!

広島県内の5月・6月の還付金詐欺被害はゼロでしたが、7月から再び被害が増加しています。昨年は10月に14件の被害が発生しており、今後も注意が必要です。

### こんな電話は詐欺!

- 「保険料・医療費の過払いがある」
- 「ATMで手続きができる」
- 「ATMに着いたら電話して」

### だまされないために

- ATMでお金を受け取る操作はありません。
- 自治体などを名乗る電話でも、お金の話が出たら電話を切り、電話帳などで電話番号を調べて確認しましょう。
- 還付金詐欺の電話は全て自宅の電話にかかってきます。

### 自宅の電話対策で詐欺電話をブロック!

- |  |   |                                     |
|--|---|-------------------------------------|
| ①防犯機能付き電話機<br>警告・録音・着信拒否機能により詐欺電話や迷惑電話をブロック! | ②留守番電話<br>家にいるときも、留守番電話にして、知らない人からの電話には出ない。 | ③非通知拒否<br>あらかじめ非通知電話の拒否設定をしておきましょう。 |
|--|---|-------------------------------------|

お金を返す + ATMに行つて = **詐欺**



### いますぐダウンロード!!



iOS端末は  
こちら



アンドロイド  
端末はこちら



問 三次警察署 ☎0824-64-0110 FAX 0824-64-0116



☆みよし公園イベント紹介☆

<写真教室>

- と き** 8月～3月 第2・4火曜日 10時～12時
- と ころ** 電光石火みよしパーク 会議室
- 料 金** 4,000円(税込) / 月、2,500円(税込) / 回
- 定 員** 10人 ※定員になり次第締め切ります。
- 持 参 物** 一眼レフ、デジカメ、スマホなどお持ちのカメラをご持参ください。

<ZUMBA>

アップテンポな音楽に合わせて楽しく踊りましょう!

- と き** 月曜日 19時15分～20時
- と ころ** 電光石火みよしパーク 文化活動室
- 対 象** 高校生以上の方
- 料 金** 1,200円(税込) × 回数 / 月  
1,500円(税込) / 回
- 定 員** 20人
- 持 参 物** 運動しやすい服装、屋内シューズ、飲み物

※お電話にてご予約いただけます。

詳細はみよし公園ホームページをご確認ください。  
皆様のご来園スタッフ一同お待ちしております!

申・問 電光石火みよしパーク  
(指定管理者:みよし よくばりパークパートナーズ)  
☎0824-66-3366 ㊚0824-66-3370



Go! Go! みよし運動公園

<初めての釣り講座>

- と き** 11月11日(金) 19時～20時
- 受 講 料** 500円

<ヨガ教室>

- と き** 11月2日(水) 19時～20時  
(毎月第1・第3水曜日)
- 受 講 料** 1,100円

<ドライフラワー アレンジメント教室>

- と き** 11月8日(火) 10時～11時
- 受 講 料** 1,100円
- 材 料 費** 1,500円

<硬式テニス講座>

- と き** 11月20日(日)  
9時30分～11時 ボレー講座-基礎編-  
11時30分～13時 ボレー講座-レベルアップ編-
- 参 加 費** 各講座2,200円 / 人  
(両方参加の場合4,400円 / 人)
- 定 員** 各講座 8人

申・問 みよし運動公園  
☎0824-62-1994 ㊚0824-64-0344

11月のスケジュール一覧

みよし運動公園 (東酒屋町)  
☎ 0824-62-1994 ㊚ 0824-64-0344

3日(木・祝)	女子野球ルビリーグ 広島県中学校ソフトテニス強化練習会
4日(金)	三次オープンテニス大会
5日(土)	コダマ杯少年野球大会 しんきん中国大会 ソフトバレーボール親睦会
6日(日)	広島県高等学校駅伝競走大会 シニアバレーボール親睦会
12日(土)	中国サッカーリーグ
12日(土)	第8回女子硬式野球西日本大会
13日(日)	ミズノ新人王座ソフトテニス大会
13日(日)	広島県シニアサッカー大会
19日(土)	実業団ナイター記録会 中体連備北地区新人サッカー大会
19日(土)	ZETTグランプリ中国地区決勝大会
20日(日)	広島県サッカー協会シティーリーグ 親善少年野球吉舎大会
23日(水・祝)	広島県シニアサッカーリーグ 高体連サッカートレセン 第11回親善少年野球塩町大会 広島県中学生ジュニアソフトテニス選手権大会
26日(土)	3種サッカートレセン 秋季審判講習会
26日(土)	中国地区市町村職員ソフトテニス大会

三次市営球場 (西酒屋町)  
☎ 0824-62-1994 ㊚ 0824-64-0344

6日(日)	三次ヤングチャリティ野球大会
12日(土)	第8回女子硬式野球西日本大会
13日(日)	
26日(土)	野村謙二郎カップ争奪軟式野球大会

**Pi-net** 「情報ストリート あっちこっち三次」放送中

三次の話題満載!  
月～金曜日 17時30分スタート  
生放送 ▶ ニュース ▶ 特集 ▶ お知らせ ▶ 天気

**2022 一宮七夕まつり 10月16日(日) 19時30分～**  
2022年7月28日から31日に開催された一宮七夕まつり。  
3年ぶりに開催された一宮七夕まつりを、当日の様子と過去資料映像を  
交えて振り返ります。(制作/アイ・シー・シー)

三次市の「市役所ほっとニュース」 **デジタル 11Ch** 毎週水曜日～新内容  
番組 「広報みよし朗読の時間」 **デジタル121Ch** 毎月17日・18日 9時～

お問い合わせ お申し込みは  
〒728-0013 三次市十日市東5-19-1 **☎0824-65-2211**  
**株式会社三次ケーブルビジョン**

電光石火みよしパーク (四拾貫町)  
☎ 0824-66-3366 ㊚ 0824-66-3370

3日(木・祝)	第32回2023広島ドリームバレーボール小学生大会 北部予選大会
5日(土)	第31回県北バスケットボールフェスティバル
6日(日)	
8日(火)	第167回ミズノ杯パークゴルフ大会
12日(土)	第68回広島県高等学校新人卓球大会(学校対抗の部)
13日(日)	
14日(月)	第53回ミズノ杯グラウンドゴルフ大会
19日(土)	ソフトテニス広島県国体少年強化練習会
20日(日)	第22回霧の都杯ソフトバレーボールフェスティバル
23日(水・祝)	第31回レンジャー杯争奪ジュニア選手権大会
25日(金)	三次市パークゴルフ協会月例会
27日(日)	三次地区剣道段位審査会

新型コロナウイルス感染症の状況によりイベントなどが中止または延期となる場合があります。



## 1 人口の動き

人口総数…………… 49,739 人 (- 46 人)  
 男…………… 23,924 人 (- 30 人)  
 女…………… 25,815 人 (- 16 人)  
 世帯総数…………… 23,285 世帯 (- 2 世帯)  
 ◆9月30日集計 ( )は対前月比 ※外国人を含む

## 1 8月の求人・求職状況

ハローワーク三次  
 月間有効求職者数…………… 843人  
 月間有効求人数…………… 1,320人  
 月間有効求人倍率…………… 1.57倍  
 求人募集・仕事の相談はハローワークへ！  
 ☎0824-62-8609 ㊚0824-62-1859

## 1 9月の気象

気象庁(三次地点) 気象統計資料による  
 降水量…………… 318.5mm  
 平均気温…………… 23.2℃  
 最高気温…………… 34.1℃ (15日)  
 最低気温…………… 12.3℃ (25日)

## 1 10月の納付

納期限は**10月31日(月)**です

- 市県民税(普通徴収3期)
  - 国民健康保険税(普通徴収4期)  
【課税内容について】課税課市民税係 ☎0824-62-6122
  - 介護保険料(普通徴収5期)
  - 後期高齢者医療保険料(普通徴収4期)  
【保険料の内容について】市民課保険年金係 ☎0824-62-6134
- ※納付相談はいつでも気軽にご連絡ください。  
【納付方法について】収納課収納係 ☎0824-62-6127

## デジタルブックで「広報みよし」配信中! 10言語対応

○ブラウザでもアプリでもスマホやタブレットで読める  
 ○10言語で読める《音声読み上げも(アプリのみ)》  
**【対応言語】 日本語 英語 中国語簡体字 中国語繁体字  
 韓国語 タイ語 ポルトガル語 スペイン語 インドネシア語  
 ベトナム語** ※ベトナム語は音声読み上げには対応していません。  
 に対応した広報を閲覧することができます。  
※翻訳は自動翻訳エンジンを使用しています。  
 ※ブラウザ版は音声読み上げには対応していません。



今月号から「広報みよし」の表紙が少し変わりました。皆さんお気づきになられたでしょうか。表紙の右上に「みよし 人よし 元気よし」のロゴマークが入りました。8ページには、ロゴマークの使い方の記事を掲載していますので、ぜひ皆さんも名刺などに使ってみてください。

2ページには、市の新しいホームページに掲載する写真の募集記事を掲載しています。SNSなどを見ていると、三次市には写真が上手な方がたくさんいらっしゃいます。ぜひ皆さんの渾身の1枚をお寄せください。私も皆さんに負けない素敵な写真が撮れるよう頑張ります!📷

### ◇ お詫びと訂正

「広報みよし」9月号の記事に誤りがありましたので、お詫びして訂正します。  
**P12 全国大会出場**

	大会名
誤	JYCインターシティトリムカップ(U-15)WEST2022
正	JCYインターシティトリムカップ(U-15)WEST2022



## 秋の読書週間は、図書館を満喫しよう! 今年の標語は「この一冊に、ありがとう」

10月27日(木)から11月9日(水)は秋の読書週間。

市内各図書館では、読書に親しんでいただけるような企画や展示を行っています。

昔読んだ懐かしい本や、初めて出会う本など、あなたの心に残る一冊を見つけに、ぜひ図書館にお越しください。



## 第14回「本のメッセージカードコンクール」 入賞作品展示

10月29日(土)に表彰式を行い、同日より入賞作品を中央館で展示します。その後、サングリーン、市内各図書館と巡回展示します。力作の数々を、ぜひご覧ください。

沢山のご応募ありがとうございました。

詳しくは、図書館広報紙などをご確認ください。

☎ 市立図書館(中央館)  
 ☎0824-62-2639 ㊚0824-63-2861

## 【11月の行事】

行事名	とき	対象
<b>市立図書館(中央館) ☎0824-62-2639 ㊚0824-63-2861</b> <small>※場所はいずれも2階(豊コーナー)です。</small>		
このほんだいすき ぷーさんの会	5日(土) 10時30分～	乳幼児から
ぐるんぱ	お休み	-
紙芝居劇団「ことり」	お休み	-
たんぼぼ	お休み	-
あかちゃんと絵本の森	23日(水・祝) 11時～	乳幼児から
トトロのおはなし会	お休み	-
<b>君田図書館 ☎・㊚0824-53-7050</b>		
ばんびのお話し広場	26日(土) 10時30分～	幼児から
<b>布野図書館 ☎・㊚0824-54-2288</b>		
絵本の会「空色のたね」	19日(土) 10時30分～	乳幼児から
<b>作木図書館 ☎・㊚0824-55-2610</b>		
どんぐりさんのおはなし会	9日(水) 15時30分～	幼児から
<b>吉舎図書館 ☎・㊚0824-43-4513</b>		
ちいさいさんのおはなし広場	2日(水) 10時30分～	乳幼児から
おはなし広場	19日(土) 10時30分～	幼児から
<b>三良坂図書館 ☎・㊚0824-44-4506</b>		
おはなし会	15日(火) 10時30分～	乳幼児から
<b>三和図書館 ☎0824-52-3739 ㊚0824-52-3740</b>		
読書会	10日(木) 10時～	一般
絵本の広場	19日(土) 14時～	幼児から
おひざにだっこの おはなしタイム	23日(水・祝) 10時30分～	乳幼児
<b>甲奴図書館 ☎0847-67-3532 ㊚0847-67-3538</b>		
「へびくんのおさんぽ」 のおはなし会	12日(土) 10時～	幼児から一般

※日程が変更になる場合があります。

# スマホやタブレットで簡単！ 10言語に対応

## 広報みよしが『カタポケ』で読める！聞ける！

多言語翻訳・音声読み上げができる無料アプリ「Catalog Pocket(通称:カタポケ)」で「広報みよし」のデジタル版を配信しています。「広報みよし」を日本語・英語・スペイン語など10言語でお届け。また、大きく表示することや、音声読み上げもできます。さらに、マイコンテンツに登録すると、最新号発行のお知らせが届くなど便利な機能が満載です。

- ※アプリは無料ですが、ダウンロードや情報の受信などにかかる通信料は利用者の負担になります。
- ※対応言語は、日本語・英語・韓国語・中国語(繁体・簡体)・タイ語・ポルトガル語・スペイン語・インドネシア語・ベトナム語です。
- ※翻訳は自動翻訳エンジンを使用していますので、本来の意味とは異なる表現になる場合があります。
- ※アプリなしでも利用できます。専用サイト「Catalog Pocket」からブラウザ版で閲覧できます。



文字を大きく表示できる

三次市の情報はここからアクセス→



Catalog Pocket  
カタポケ

無料 FREE

iPhone



Android



## 広報みよしをお気に入り登録しよう！



設定終了

- ① 虫眼鏡マークの「検索」を選択→
- ② 「三次市」と入力し決定→
- ③ 見たいコンテンツを選択→
- ④ 「マイコンテンツに追加」を選択
- ⑤ 「日本語で読む」を選択 ※ほかの言語で見るときは、下段の言語から選択

広報みよし 10月号 令和4年10月10日発行 No.223

発行/三次市 編集/秘書広報課  
〒728-8501 広島県三次市十日市中二丁目8番1号  
☎0824-62-6396 ㊚0824-62-6223  
✉ hisyo@city.miyoshi.hiroshima.jp  
🌐 https://www.city.miyoshi.hiroshima.jp/



三次市公式  
SNS

三次市の情報を  
発信中！ぜひ、  
登録やフォロー  
をお願いします

友だち登録  
はこちら

