

人と人、地域と人を結ぶ情報誌

12

2022.12.10
vol.225

みよし 三次

mi yo shi

主な話題

年末年始の窓口と医療機関の開設状況 ②

G7広島サミット ④



11.12 **土**

芸備線サイクルトレイン **開催**

芸備線 + サイクリング





年末年始の窓口と医療機関の開設状況

●市役所本庁・各支所・水道局

12/29 木	12/30 金	12/31 土	1/1 日	1/2 月	1/3 火	1/4 水
休 み						○

※環境クリーンセンターについては、14ページをご覧ください。

【水道局からのお知らせ】

※休業期間中は、届け出の受け付けおよび水道の開栓・閉栓に係る業務は行っていません。転居などで上下水道の使用開始・中止が必要な場合は、12月28日(水)の15時までにご連絡ください。
 ※休業期間中は、水道局では料金などのお支払いはできません。コンビニなどでお手持ちの納付書によりお支払いください。
 ※水道局が管理する設備の漏水など、緊急を要する場合は対応します。

問 株式会社暮らしサポートみよし(三次市水道局営業業務等受託者)

☎0824-62-4843 FAX0824-62-8111

●三次市休日夜間急患センター

	12/29 木	12/30 金	12/31 土	1/1 日	1/2 月	1/3 火	1/4 水
内科 9時～17時	×	○	○	○	○	○	×
内科準夜間 18時～22時	○	○	○	○	○	○	○

※12月29日(木)は、市内の開業医をご利用ください。

医療機関によって診療日・診療時間が異なりますので、事前にご確認のうえ、受診してください。

休日夜間急患センターをご利用の際のお願い

- ・事前に急患センターに電話連絡(☎0824-62-3199)をお願いします。
- ・保険証とお薬手帳をお持ちください。
- ・受診は高校生以上。中学生以下は市立三次中央病院にお問い合わせください。
- ・急患センターでは、インフルエンザや高齢者肺炎球菌などの予防接種は行っていません。

問 健康推進課健康企画係 ☎0824-62-6232 FAX0824-62-6382

三次市休日夜間急患センター ☎0824-62-3199

●歯科当番医

12月31日(土)	10時～12時	まつお歯科医院(畠敷町24-1)	☎0824-64-3132
令和5年 1月 2日(月・休)		おぜき歯科(十日市中2-14-5)	☎0824-63-1814
令和5年 1月 3日(火)		かくたに歯科医院(三次町1345-8)	☎0824-64-5036

○歯科へ受診の際は、事前に当番医へ連絡して来院してください。

○診療内容は、痛みをとる、腫れ(はれ)を抑える、外れたものをつけるなど、かかりつけの歯科が休みの時に発生した痛みや不具合の応急処置となります。

問 健康推進課健康企画係 ☎0824-62-6232 FAX0824-62-6382

もくじ

Contents

2	お知らせ ZOOM UP	24	お知らせ広場
11	市長コラム 新しい三次	29	イベント掲示板
12	まちの話題	32	相談コーナー
14	グリーンライフ	34	スポーツ&イベント
15	健康通信	35	図書館ニュース・統計ほか
22	子育て通信	36	みよしアントレーヌの紹介

今月の表紙 芸備線サイクリトレイン

11月12日(土)に、芸備線とサイクリングを組み合わせたイベント「芸備線サイクリトレイン」が開催されました。

66人の参加者の皆さんは、臨時列車(サイクリトレイン)に自転車を積み込んで備後庄原駅まで移動し、三次駅までのサイクリングを楽しみました。

三次市出身で、東京パラリンピックに出場された川本翔大選手や、プロ自転車ロードレースチーム「ヴィクトワール広島」の林侖音選手も参加し、イベントを盛り上げてくださいました。

新型コロナウイルスとインフルエンザの同時流行に備えましょう

●基本的な感染対策を

日頃から、健康状態の確認等、セルフチェックを心がけましょう。また、こまめな手洗い、十分な換気、適切なマスクの着脱など、引き続き基本的な感染対策をお願いします。

●早めのワクチン接種を

- 新型コロナウイルス感染症は過去2年間、年末年始に流行しています。12歳以上で2回目接種を完了している人は、年末までに、オミクロン株対応のワクチンの接種を完了するようお勧めします。1・2回目が未接種の方は、年内に従来型ワクチンの接種をご検討ください。
- 季節性インフルエンザワクチンを希望される方は、お早めに接種をお願いします。



☎ 健康推進課健康企画係 ☎0824-62-6232 ☎0824-62-6382

電力・ガス・食料品等価格高騰緊急支援給付金を給付します

給付金額 1世帯あたり5万円

対象世帯

【住民税非課税世帯】

基準日(令和4年9月30日)において三次市に住民登録があり、世帯全員の令和4年度の住民税が非課税である世帯

※世帯の全員が住民税課税者に扶養されている場合は対象になりません。

支給の手続き 支給要件に該当すると見込まれる世帯には、市から確認書を送付します。記載内容を確認し、必要事項を記入したうえで、同封の返信用封筒にて返信してください。

【家計急変世帯】

令和4年1月から12月までの収入が減少し、同一の世帯に属する者全員が住民税非課税世帯と同様の事情にあると認められる世帯

※申請が必要です。

申請の手続き 世帯全員のそれぞれの収入額が確認できる書類(給料明細等)をお持ちのうえ、三次市価格高騰緊急支援給付金窓口で申請してください。

申請期限 令和5年1月31日(火)まで

☎ 三次市価格高騰緊急支援給付金窓口(社会福祉課内) ☎0824-62-6121 ☎0824-62-6285

お家の遺影写真を 一つにまとめましょう

ご夫婦・代々・祖父母
まとめ方はいろいろ

見積無料

ご相談下さい。(例)



キレイと評判

証明写真

免許・履歴書・マイナンバーカードほか

WEB出願にも対応

カメラのシルバー

西酒屋町50-1 0824-63-8010

広告

※内容に関する責任は、広告主に帰属します。



G7広島サミット

令和5年 5月19日(金)～21日(日) 開催



サミットの開催は、広島が改めて世界から注目される絶好の機会です。開催にあたっては、平和の実現に向けたメッセージとともに、豊かな自然や食など多くの広島の魅力を、国内外の方々に発信していくため、行政、民間、団体等で「広島サミット県民会議」を設立し、オール広島で取り組みを行っています。皆さんに参加いただけるイベントなどもあります。

●公式ロゴを活用しよう

使用にあたっては、使用要領およびロゴマニュアルを遵守していただきますようお願いします。



●応援する取り組み・協賛募集中

おもてなし・歓迎事業、サミットの理解促進を目的とした取り組みや協賛等を募集しています。皆さんが主役となってサミットを盛り上げませんか。

詳しくは、公式ホームページをご確認ください。



公式ホームページ

問 広島サミット県民会議事務局 ☎082-225-8190 FAX082-225-8394

広島広域都市圏へ出かけてみよう！

「絶景かな！ー海・山・名所ー」

三次市が令和3年度から参画している広島広域都市圏の連携市町には、絶景スポットがたくさんあります。休日に少し足を延ばして出かけてみませんか。

広島広域都市圏とは

広島市から概ね60km圏内ある、経済面や生活面で深く結びついている28市町で構成されており、ヒト・モノ・カネの好循環を生み出し、圏域経済の活性化を図っています。



絶景スポット情報はこちら



問 企画調整課企画調整係

☎0824-62-6115 FAX0824-62-6223



三次市LINE公式アカウント限定企画!!

みよしブランド クーポンキャンペーンのお知らせ

三次市LINE公式アカウントをご利用いただいている皆さんを対象に、三次市が認定している『みよしブランド』の商品などが当たるクーポンキャンペーンを実施します。詳しくは、三次市LINE公式アカウント上でお知らせ予定です。これから友だち登録する人も参加できます。この機会にぜひご登録ください。

お役立ち情報を日々発信中!

三次市LINE公式アカウントの友だち登録はこちらから →



※LINEアプリを利用していない方は、登録前にアプリのダウンロードおよび初期設定が必要です。



キャンペーン期間

12月12日(月)～12月31日(土) 予定



クーポン内容

あせひら乳業株式会社

直営店舗でのお買い物が30% OFFになる会員証(*)をなんと**全員**に!!



※直営店舗でのみ使用可能。一部商品は割引適用外です。詳しくは、店舗にてお問い合わせください。

プリン工房 吉宝堂

人気急上昇中の「とろろまっ食感!」市内店舗では広島三次ワイナリーのみで販売中!! 「霧里ワインぷりん・純米吟醸酒ぷりん 6個セット」を**抽選で3名様**に!!



アグリ ロアールラボ Agre Lore Lab.

いつもの料理が劇的に美味しく変わる! 「ネギ油120g」を**抽選で5名様**に!!



さらに! 「みよしブランド」に関する簡単なクイズに答えると、お好きな電子マネーに交換できるデジタルポイント344ポイント分を、**抽選で344名様にプレゼント!!**

三次市LINE公式アカウントにてクイズ回答フォームを配信します。

※交換できる電子マネーは、amazonギフト券、paypay、dポイント、QUO Pay(クオカードペイ)の予定です。
※応募には、電子メールアドレスが必要です(携帯電話のメールアドレスでも可)。



問 秘書広報課広報戦略係 ☎0824-62-6396 FAX0824-62-6223

みよしブランドについて知りたい方はこちら →

三次市職員採用資格試験(医療職)を実施します!

●応募期限 令和5年1月11日(水)まで ●試験日 令和5年1月21日(土)

●試験要項・申込書の入手方法

- 市役所本庁、各支所等、市立三次中央病院で受け取れるほか、郵送により請求できます。また、市ホームページからダウンロードもできます。
- 詳細は受験案内を確認してください。

採用職種	受験資格 (各職種すべての条件を満たす人のみ受験可能)	採用予定日	採用予定人員	勤務場所
看護師 助産師	① 昭和48年4月2日以降に生まれた人で、看護師(助産師)資格を有する人(令和5年実施の国家試験で資格取得見込みの人を含む) ② 交替制勤務が可能である人	令和5年4月1日 ※既に資格を有する人については令和5年4月1日までに採用予定	10人程度	市立三次中央病院
薬剤師 臨床検査技師	昭和63年4月2日以降に生まれた人で、各当該資格を有する人(令和5年実施の国家試験で資格取得見込みの人を含む)		若干名	

応募・問 総務課職員係 〒728-8501 三次市十日市中2-8-1 ☎0824-62-6105 FAX0824-62-6137



三次市プレゼンツ

広島ドラゴンフライズ公式戦が開催されます！

開催中止となった9月11日(日)広島ドラゴンフライズプレシーズンマッチの代替措置として、令和5年1月7日(土)に広島市で開催される「広島ドラゴンフライズVS三遠ネオフェニックス」戦が三次市の冠試合として開催されることが決定しました。

当日は、三次もののけミュージアムのグッズが当たる抽選会が実施される予定です。ぜひ、会場で迫力あるプレーに声援を送りましょう。

「広島ドラゴンフライズ vs ^{さんえん}三遠ネオフェニックス」戦

と き 令和5年1月7日(土) 15時ティップオフ

ところ 広島サンプラザホール(広島市西区商工センター3-1-1)

※チケットの購入等は広島ドラゴンフライズホームページをご覧ください。

広島ドラゴンフライズ バスケットボールクリニックが開催されました！

11月13日(日)に、酒屋体育館で広島ドラゴンフライズのバスケットボールクリニックが開催されました。市内の小学生28人が、エバンス選手からドリブルやシュートなどの基本技術を学び、選手やコーチとのふれあいを楽しみました。



第7回 みよし教育フェスタを開催します！

三次の教育について、市民の皆さんに広く発信し、オール三次で子どもたちを育てていく取り組みをさらに盛り上げていきます。

今年度は、YouTube配信を中心に行います。皆さま、ぜひご参加ください！

- ◆と き 令和5年1月29日(日) (14時～16時25分)
- ◆テーマ みよし結芽人 ^{ゆめびと} ～幸輝心^{こうきしん}～ 「学校と地域でつくる みよしの未来」
- ◆内 容 14時～ オープニングセレモニー ・三次青陵高校吹奏楽部 ・開会行事
 14時25分～ 三次中学校区発表 「コミュニティ・スクールの実践について」
 15時15分～ 講演「コミュニティ・スクールと地域学校協働活動の一体的な推進」
 国立教育政策研究所 総括研究官 ^{しした}志々田 まなみ さん
 16時15分～ 閉会行事

◆YouTube配信はこちらから ⇒
(令和5年3月31日(金)まで視聴できます。)



問 学校教育課教育指導係 ☎0824-62-6187 FAX0824-62-6288

平日夜間にマイナンバーカードの受け取りができます **予約不要**

と き ①12月16日(金) ②12月23日(金) ③1月13日(金)
19時まで(最終受付18時40分まで)

と ころ マイナンバーカード交付等特設窓口(市役所東館1階)

※カードの受取場所が支所の方は3日前までにご連絡ください。また、受け取り以外の業務は行っておりません。

マイナンバーカードの申請をサポートします

○巡回申請サポート **予約不要**

と き		と ころ
12月15日(木)・19日(月)・22日(木)・26日(月) 1月10日(火)・12日(木)・16日(月)・19日(木) 23日(月)・26日(木)・30日(月)	9時30分～12時 13時～16時	市役所本館6階
12月13日(火)	10時～12時 13時～15時30分	文化センターさくぎ
12月14日(水)		市役所吉舎支所
12月16日(金)		市役所三良坂支所
12月20日(火)		市役所三和支所
12月21日(水)		市役所甲奴支所

※当日、マイナンバーカードのお渡しはできません。

※二次元コード付き交付申請書等をお持ちの方は当日ご持参ください。

※会場では、新型コロナウイルス感染症対策のため、写真撮影時以外は、マスクの着用をお願いします。

今なら手軽に!

ケータイショップでマイナンバーカード

店舗名称	住所	営業時間	定休日	問い合わせ先
ドコモショップ 三次店	三次市十日市東 一丁目6番26号	10時～19時	第2火曜日	☎0824-62-6600
auショップ三次	三次市三次町 129番地1	10時～19時	第2水曜日	☎0824-64-0800
ソフトバンク三次 サングリーン	三次市十日市東 四丁目1番30号	9時30分～19時30分	第4水曜日	☎0824-62-2850

※定休日は変更になる可能性があります。

※電話やインターネットから来店予約いただくとスムーズな案内が可能です。

○休日臨時開庁 **予約制**

と き 12月24日(土) 8時30分～12時、13時～16時30分

と ころ マイナンバーカード交付等特設窓口(市役所東館1階)

予約受付期間 12月13日(火)～12月20日(火)

平日 8時30分～12時、13時～17時15分

※定員になり次第、受け付けを終了します。

○出張申請サポート **予約制**

出張可能な日 平日 ①10時 ②14時(1日2グループを想定)

※ご希望の時間がありましたら、ご相談ください。

申・問 マイナンバーカード交付等特設窓口(市民課市民窓口係) ☎0824-62-6963 ☎0824-63-2809



令和5年4月から

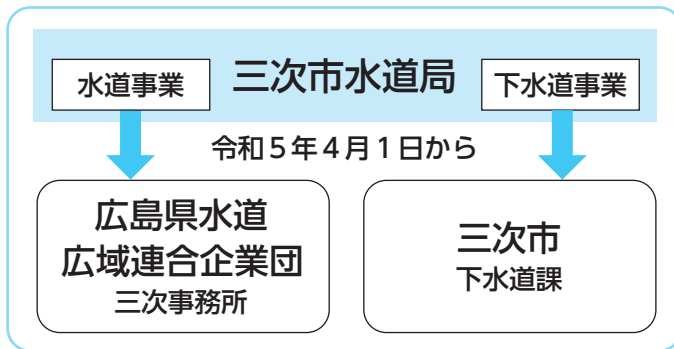
広島県と14市町(三次市含む)の水道事業がひとつになり 広島県水道広域連合企業団になります

※企業団移行に伴い、改めて手続きを行う必要はありません。
※水道企業団は、特別地方公共団体です。



水道事業は、人口の減少に伴い料金収入のもとになる給水量が減少する一方で、老朽化した施設の更新や耐震化への対応が必要であり、経営環境は厳しさを増しています。

このような中、三次市は水道事業の経営基盤を強化し、より効率的・効果的に事業を行えるよう、広島県と14市町(三次市含む)で構成される広島県水道広域連合企業団(以下、「水道企業団」と表記します)に参画しました。将来にわたって安全・安心な水を安定して皆さんにお届けするため、引き続き事業の効率化に努めてまいりますので、ご理解とご協力のほどよろしくお願ひします。



窓口の場所、連絡先、営業時間は 変わりません

現在の三次市水道局庁舎1階に水道企業団三次事務所を設置します。住所や電話番号は現在の三次市水道課と変わりません。また、現在各支所で行っている水道に関する業務は引き続き各支所で行います。

水道企業団Q & A

Q. 何か手続きが必要なの？

A. 改めて手続きを行っていただく必要はありません。
これまでどおりの支払い方法を継続してご利用いただけます。

Q. 水道料金は変わるの？

A. 水道料金は各市町の料金設定を引き継ぎます。旧三次市の家事用は、以前から予定していたとおり令和5年10月使用分から料金が変わります。※詳しくは9ページをご覧ください。

Q. 下水道使用料の支払いはどうなるの？

A. 下水道使用料の徴収事務を水道企業団が受託し、水道料金とあわせて請求します。これまでどおり水道料金と一緒に支払っていただきます。

Q. 三次事務所の職員体制は？緊急時の対応は？

A. 当分の間は市から職員を派遣して対応します。緊急時は、市と水道企業団で連携して対応します。

水道企業団のこれから

- 国交付金を活用して、水道施設を最適化し、災害などの危機に備えていきます。
- 将来にわたり安全・安心な水を安定して供給するため、一人ひとりの職員が技術を維持・向上できるように計画的に人材を育成します。
- 漏水を早期に発見するため、事業開始からスマートメーター(通信機能を持った水道メーター)の導入検討や実証実験を行い、段階的に導入します。



広島県
ホームページ

☎ 水道課営業係 ☎0824-62-4843 ☎0824-62-8111

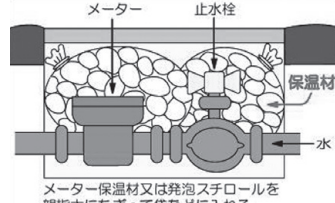
冬の水道凍結にご注意ください！

外気温が-4℃以下(風当たりの強いところでは-1℃~-2℃)になると、水道管が凍結し破裂する事故が多くなります。水道管が破裂すると、水道利用に不便をきたすだけでなく修理に多くの費用がかかることがあります、水道料金も高額となるおそれがあります。

1 メーターボックス内の防寒対策

発泡スチロールを砕いたものや布切れなどを濡れないようにビニール袋に詰めてメーターボックスの中に入れてください。

※長期不在時は、凍結破裂による被害拡大の防止のため、メーターボックス内の止水栓を閉めましょう。



メーター 止水栓 保温材 水


メーター保温材又は発泡スチロールを親指大にちぎって袋などに入れる

3 凍結してしまったら

蛇口が凍ってしまったらタオルをかぶせ、ぬるま湯をゆっくりまんべんなくかけてください。凍ったまま無理に蛇口をひねると破損するおそれがあります。


※急に熱湯をかけると水道管が破裂したり、ひび割れをおこしたりするおそれがあります。

※凍結ですでに水道管が破損していた場合、解冻することで漏水が発生します。利用する前に漏水の確認をしてください。



2 露出している水道管の凍結防止対策

屋外の水道管や蛇口にはホームセンターなどで市販されている保温材や電気凍結防止帯を巻くと効果的です。




保温材 ビニールテープ

4 水道管の破裂や漏水が心配な時は(破裂・漏水の確認)

水道メーターのガラス面にある「コマ」の部分が回っていないか確かめてください。

水道を使用していないのにコマが回っていたら漏水の可能性があります。

三次市指定給水装置工事事業者に
ご相談ください。



パイロット(コマ)

宅地内の給水設備の修理費用は、自己負担です。

漏水が床下や壁の中などで発生した場合、料金の一部を減免する制度があります。詳しくはお問い合わせください。

問 水道課営業係 ☎0824-62-4843 ☎0824-62-8111

旧三次市で水道(家事用・営業用)をご使用されている方へ 12月請求分から水道料金が変わります

※君田町・布野町・作木町・吉舎町・三良坂町・三和町・甲奴町の水道料金は変わりません。

これまで三次市では使用地域によって水道料金が異なっていましたが、市内の料金統一に向けて令和4年10月に旧三次市(家事用・営業用)の水道料金を改定しました。新料金は、12月請求分(10月使用分)から適用されます。

旧三次市の水道料金表の抜粋(消費税抜き)

これまでの水道料金		令和4年11月請求分(9月使用分)まで		
区分	基本料金	超過料金(1㎡あたり)		
家事用	8㎡まで	1,215円	9㎡から	171円
営業用	10㎡まで	2,000円	11㎡から	200円



令和4年度改定額		令和4年12月請求分(10月使用分)から		
区分	基本料金	超過料金(1㎡あたり)		
家事用	8㎡まで	1,550円	9㎡から	180円
営業用	10㎡まで	2,000円	11㎡から	220円



詳しくはこちら
(市ホームページ)

※家事用の水道料金は、急激な値上がり为了避免のために令和4年度・令和5年度と2年かけて料金改定を行います。令和5年度の改定額は市ホームページに掲載しています。

問 水道課営業係 ☎0824-62-4843 ☎0824-62-8111

ガバメントクラウドファンディング®(GCF®)で女子野球を応援しよう!

ガバメントクラウドファンディング®(GCF®)とは…

ふるさと納税サイト「ふるさとチョイス」がふるさと納税制度を活用して行うクラウドファンディングのこと。

ふるさと納税の寄附金の「使い道」をより具体的にプロジェクト化し、そのプロジェクトに共感した方々から寄附を募る仕組みです。

※ GCFでも税金の控除を受けることができ、お礼の品をもらうことも可能です。



プロジェクト名 「女子野球を応援！女子も快適にプレイできる野球場に改修したい！」

▶内容・目的

「カーター記念球場本部側トイレの水洗化工事」

本市は、令和2年に女子野球タウンの認定を受け、中四国女子硬式野球ルビー・リーグや日本代表”侍ジャパン(マドンナジャパン)”の合宿などが行われ、多くの女性が参加しています。カーター記念球場は、女子野球や地域での利用など、市内外から幅広い用途で利用されていますが、本部側のトイレが男女共用の汲取り式の和式便所で、悪臭や害虫など衛生的に課題があります。男女それぞれの専用水洗洋式トイレに改修し、利用者みなさんの快適化や安全確保、衛生環境の改善を図ります。



▶注意

ふるさと納税の制度上、三次市内にお住まいの方からいただいたご寄附につきましては、返礼品をお送りすることができません。ただし、控除を受けることは可能です。(ワンストップ特例の対象)



ふるさと納税は
コチラから

ぜひ皆さまも市内外のお知り合いの方への紹介や、温かいご支援を賜りますよう、よろしくお願いいたします。

申・問 定住対策・暮らし支援課定住対策・暮らし支援課係 ☎0824-62-6129 FAX0824-62-6235

三次ドライブ割デジタルクーポンのご紹介&新規掲載店舗募集

三次市のご当地デジタルクーポン「三次ドライブ割」はご存じですか？

今、ダウンロード数増加中のスマホアプリ「三次まち歩きアプリ」で使えるお得なクーポンです。アプリをインストールして、ぜひご利用ください！

また、令和5年版の掲載店舗を募集中です。お店のPRに活用ください。

新規掲載申込は二次元コードからフォーム入力いただくか、みよしDMOにお問い合わせください。



ドライブ割
紹介ページ

三次まち歩きアプリ
累計5,000ダウンロード達成！



をゲットしよう!

新規掲載
申込フォーム



Walk
@around
Miyoshi
三次 歩きアプリ

問 一般社団法人三次観光推進機構(みよしDMO)
☎0824-62-6150 FAX0824-63-1179

三次産のお米を食べて地域農業を活性化しましょう

お米は、国内生産だけで消費をまかなうことができる数少ない作物です。しかしながら、消費は年々減少しています。



米消費の現状

- ◎一人当たりの米消費量は一貫して減少傾向にあり、ピーク時と比較して半減しています。
- ◎人口減少や少子高齢化等により、今後も米消費が減少していくことが予測されます。
- ◎近年では、弁当や外食の割合が増加しており、米を購入して家庭で炊飯する割合が低下しています。

お米の魅力

- ◎お米に多く含まれている炭水化物は、体内でブドウ糖に分解され、エネルギー源として利用され、脳の活性化につながります。
- ◎お米に含まれる食物繊維は、大腸をきれいに掃除する役目があり、便秘予防につながります。

三次の基幹産業である農業生産において、大半を占めるのはお米です。地元でとれる美味しいお米を食べて、地産地消を推進しましょう。三次のお米をたくさん食べることで、農家の生産意欲の向上、農地の保全管理、また、食料自給率の向上につながります。



問 農政課農林振興係 ☎0824-62-6164 ㊟0824-64-0172

市長コラム 新しい三次

市立三次中央病院開設70周年記念式典を終えて

今年、市立三次中央病院が開設して70周年目を迎えました。11月20日(日)には、前広島大学長の浅原利正^{あきはらとしまさ}広島県参事、広島大学病院の工藤美樹^{くどうよしき}病院長をはじめ、多くの関係者のご臨席のもと、70周年記念式典・記念講演会を開催させていただきました。盛会に終えることができました。この節目を迎えることができたのも、ひとえに市民の皆さんや地域の医療機関の皆さん、多くの関係者のご理解とご支援によるものです。

とともに、持続可能な地域医療につなげていく決意をしたところです。

「市立三次中央病院の課題と展望」という浅原先生の記念講演は、新病院建設にむけて、関係者の皆さんと、様々な課題と地域医療の重要性を共有する素晴らしい機会となりました。安全・安心な地域づくりは、充実した医療資源が根幹にあることを実感する

来年の4月には、三次市の課題でもあった小児科専門の診療所を、三次市福祉保健センター内に開設する運びになり、一つの使命を果たすことができましたと感じています。今後においては、広島県が進めているメガホスピタル大病院構想を踏まえ、関係機関との連携を強化しながら、市立三次中央病院の機能等をより一層充実させ、市民の皆さんの安全・安心を守る医療提供体制の整備に取り組んでいきます。

いよいよ年の瀬が迫り、お忙しい日々をお過ごしだと思います。来年が皆さんにとって、より幸多き年となりますことを願っています。



男子第73回 女子第39回 広島県高等学校駅伝競走大会結果

11月6日(日)に、みよし運動公園陸上競技場を
発着点として、広島県高等学校駅伝競走大会が開
催されました。ご支援やご協力、沿道からの大き
な声援をありがとうございました。

男子・女子ともに1位の世羅高等学校は、12月
25日(日)に京都市で開催される全国高等学校駅
伝競走大会に、広島県代表として出場します。

※詳しい競技結果は、市ホームページをご覧ください。

(男子:42.195km 女子:21.0975km)

部門(前回ま での大会記録)	1位	2位	3位
男子 (2:03:26)	世羅高等学校 (2:07:27)	西条農業高等学校 (2:10:28)	広島国際学院 高等学校 (2:12:56)
女子 (1:08:57)	世羅高等学校 (1:11:16)	銀河学院高等学校 (1:13:13)	比治山女子 高等学校 (1:15:30)

問 広島県高等学校駅伝競
走大会実行委員会(地域
振興課内)
☎0824-62-6553
FAX0824-62-6235



全国大会出場 おめでとうございます

(敬称略)

名前(所属など)	大会名(開催日/開催地)
しもやす あみ 下安 杏実 (三次中央幼稚園年長)	第16回ベートーベン音楽コンクール 自由曲コース(ヴァイオリン) (令和5年1月2日~12日) ※動画審査の動画提出期間
ささき さとし 佐々木 哲 (呉工業高等専門学校3年生) ※甲奴中学校出身	アイデア対決・全国高等学校 ロボットコンテスト2022 (11月27日/東京都)
むらもと なつき 村本 夏希 (AICJ高等学校3年生) ※三良坂中学校出身	第31回全日本高等学校 女子サッカー選手権大会 (12月30日~令和5年1月8日/兵庫県)
すが なつき 菅 南月 (高川学園高等学校1年生) ※十日市中学校出身	第31回全日本大学女子サッカー選手権大会 (12月24日~令和5年1月6日/兵庫県)
ひらもと ゆめの 平本 夢乃 (福岡大学2年生) ※甲奴中学校出身	第53回明治神宮野球大会 (11月18日~23日/東京都)
むねやま るい 宗山 塁 (明治大学2年生) ※三良坂中学校出身	

※地域振興課スポーツ振興係では、世界・全国大会へ出場
される方の情報をお待ちしています。

☎0824-62-6553 FAX0824-62-6235
✉sports@city.miyoshi.hiroshima.jp

新極真会 三次道場の選手が 市長を訪問されました



10月31日(月)、全世界空手道連盟新極真会広
島支部三次道場の選手の皆さんが市長訪問をされ、
10月2日(日)に行われた、「第39回オープントー
ナメント鯉城杯争奪戦 全中国空手道選手権大
会」の結果を報告されました。

中学生軽量級・組手 優勝

高野 慎士(十日市中学校2年生)

小学4年生・組手 準優勝

豊高 誠大(十日市小学校4年生)

今後の活躍を応援しています。

第8回女子硬式野球西日本大会が 開催されました!



11月12日(土)~13日(日)に三次市内4会場、
市外2会場で「第8回女子硬式野球西日本大会」
が開催されました。

2日間にわたり熱戦が繰り広げられた結果、東
近江バイオレッツが優勝し、三連覇を果たされま
した。

また、大会に合わせて三次きんさいスタジアム
周辺でミニマルシェが開催され、女性起業家によ
る雑貨やマッサージなどのブース出展が行われま
した。

広島県オレンジリボン・キャラバン2022 子ども達を守るため 安芸戦士メープルカイザー参上！



令和4年度広島県児童虐待防止キャンペーンの一環として、長年啓発活動に努めている「安芸戦士メープルカイザー」が、11月1日(火)に市役所を訪問され、児童虐待防止について、多くの市民に関心を持っていただき、子ども達を守ることの大切さを訴えられました。

平和の折り鶴を 「原爆の子の像」へ献納しました



平和の折り鶴27,243羽を、平和を願う市民の皆さんの思いとともに、広島平和記念公園内にある「原爆の子の像」へ献納しました。

(株)シンセイ 三良坂産業団地へ新規立地



農業用資材の製造卸売企業の株式会社シンセイ(本社:福島県石川郡石川町)の三良坂産業団地への新規立地が決定し、10月18日(火)に市役所で立地協定式を行いました。太楽代表取締役社長は「物流センターの稼働を通じて三次市へ貢献したい」と意気込みを述べられました。

令和5年1月以降、物流センター兼営業所の建設に着工し、操業開始は来年の夏頃を予定されています。また、操業開始に向けて従業員を募集される予定です。

みよしアントレーヌ認定式 を行いました



11月4日(金)に行われた「みよしアントレーヌ」認定式には、5人の方が出席されました。

今後も応援よろしくお願ひします。

アントレーヌ認定者(7人)

いしだ えつこ さかぐち なつこ
石田恵津子さん 坂口奈津子さん
なかおか ゆみこ にい みさき
中岡由美子さん 二井美紗貴さん
はやかわ こと もりみつ えみ
早川古都さん 森光恵美さん
やまだ ともこ
山田智子さん



詳しくはこちら
(市ホームページ)



自然にやさしい
環境づくり

～12月は「地球温暖化防止月間」です～

地球温暖化は、二酸化炭素などの温室効果ガスが大気中に大量放出されることで起こると言われています。それを防ぐため、政府は2050年までに「カーボンニュートラル」をめざすことを宣言しました。カーボンニュートラルの実現に向け、私たちにできることから始めましょう。

☆たとえば…

- ・通勤・通学に公共交通機関を利用する(乗り合わせによるCO₂の削減)
- ・クールビズ・ウォームビズ(冷暖房の使用抑制による節電)
- ・ごみの分別処理(再利用により新資源・新製品を生み出すことが可能)

カーボンニュートラルとは？

温室効果ガスの排出を全体としてゼロにすることをいいます。「排出を全体としてゼロ」というのは、二酸化炭素をはじめとする温室効果ガスの「排出量」から、植林、森林管理などによる「吸収量」を差し引いて、合計を実質的にゼロにすることを意味しています。カーボンニュートラルの達成のためには、温室効果ガスの排出量の削減並びに吸収作用の保全および強化をする必要があります。(引用:環境省 脱炭素ポータル)

問 環境政策課環境政策係 ☎0824-62-6136 ☎0824-62-6397

年末年始のごみ収集とクリーンセンターへの持ち込みについて

《○は通常業務、×は休み》

12/28(水)	12/29(木)	12/30(金)	12/31(土)	1/1(日)	1/2(月)	1/3(火)	1/4(水)
○	○	○	×	×	×	×	○

年末の大掃除は早めに行いましょう！

年末のクリーンセンターへの直接搬入は、大変込み合います。早めに片付けて余裕のある年末を過ごしましょう。

要注意！ごみが飛散しないよう十分な対策を！

クリーンセンターへの搬入途中、トラックから落下したと思われるごみが後を絶ちません。落下物は交通事故の原因になるばかりでなく、付近の住民の方への迷惑にもなります。自分のごみは最後まで責任を持ってください。

問 環境政策課業務管理係 ☎0824-66-3449 ☎0824-66-3168

広告

60歳からもまだまだ現役 新規入会者募集中!!



1月～3月は入会費・互助会費無料
※シルバー保険料は必要となります

公益社団法人三次市シルバー人材センター

●本 所 三次市四拾貫町154番地1 ☎0824-62-7800

●北部支所 ☎0824-54-2941 ●南部支所 ☎0824-43-4545

毎月20日に

入会説明会を開催しています。
ご来所お待ちしております。

※休日・祝日の場合は翌稼業日



※内容に関する責任は、広告主に帰属します。



大腸がん検診を受診しましょう 無料

対象年齢 50～69歳の三次市民

※次の方は対象外です。

- ・令和4年度三次市人間ドックをお申し込みの方
- ・令和4年度三次市総合集団健診において大腸がん検診を受診された方

検診内容 問診、便潜血検査(2日分)

受診方法 ①健康推進課へ電話でお申し込みください。

②健康推進課から受診に必要なセットが届きます。

大腸がん検査キット(容器)・問診票・利用券・医療機関リスト

③医療機関へ予約してください。

④医療機関へ大腸がん検査キット(容器)・問診票・利用券・健康保険証をお持ちください。

申込期限 令和5年3月17日(金)

実施期限 令和5年3月31日(金)

子宮頸がん・乳がん検診を受診しましょう 無料

※対象の方には受診券(クーポン券)を郵送します。

対象年齢 子宮頸がん検診 → 今年度20歳になる方

乳がん検診 → 今年度40・45・50・55・60・65歳になる方

検診内容 子宮頸がん検診 → 問診、細胞診および内診

乳がん検診 → 問診、マンモグラフィー

受診方法 直接医療機関へご予約ください。

※受診券と一緒に郵送する通知に記載の医療機関で受けられます。

※当日は受診券をお持ちください。

実施期限 令和5年3月31日(金)

※次の方は対象外です。

- ・令和3年度三次市人間ドックにて婦人科検診を受診された方
- ・令和4年度三次市人間ドックにて婦人科検診をお申し込みの方
- ・令和3・4年度三次市総合集団健診の乳がん・子宮頸がん検診を受診された方

問 健康推進課健康企画係 ☎0824-62-6232 ☎0824-62-6382



「ゆげんき」でYou GENKI!

年末年始の休館のお知らせ

12月29日(木)から令和5年1月3日(火)まで休館します。

新年は1月4日(水)午前10時からの開館です。

来年も皆様のご利用をお待ちしております!

※コロナウイルス感染拡大防止のため、館内はマスク等の着用をお願いします。

※その他運動教室も実施しています。詳しくはホームページをご覧ください。



問 甲奴健康づくりセンターゆげんき

☎0847-67-5019 ☎0847-67-2019



ゆげんき
ホームページ



健康相談などのお知らせ(広島県北部保健所)

相 談	心の健康相談	エイズ/梅毒検査・相談
と き	12月20日(火) 受付時間 13時~14時30分	12月22日(木) 受付時間 9時~11時、13時~14時
と ころ	広島県北部保健所(広島県三次庁舎第3庁舎)三次市十日市東四丁目6番1号	
そ の 他	【対象】ストレス・うつ病など心の健康について不安のある方およびその家族など 【スタッフ】精神科医師・保健師	検査は無料・匿名で受けられます。結果はその日にお知らせできます。相談は随時実施しています。
申し込み・問い合わせ先	電話でご予約ください。秘密は厳守します。 広島県北部保健所 保健課保健対策係 ☎0824-63-5185	



おいしく食べて、健康になろう!

簡単! 美しい田作り



管理栄養士からのアドバイス!

カルシウムがたっぷりの、おやつにもおすすめの彩りきれいな田作りです。国民健康・栄養調査結果をみると、日本人の食事摂取基準(2020年版)のカルシウム推奨量に比べてどの世代も不足している状況にあります。カルシウムが不足すると、骨や歯が弱くなり、幼児では骨の発育障害、高齢期では骨粗しょう症が発生しやすくなります。



作りやすい分量

- おかずいりこ.....60g
- ピーナッツ.....40g
- グリーンピース(菓子).....20g
- ④ 砂糖.....60g
- ④ しょうゆ.....20ml
- 酒.....大さじ1

作り方

- ① おかずいりこは、乾煎りする。(または電子レンジにかける)
- ② ピーナッツは、粗く刻む。
- ③ ④を煮つめて、材料を全部加えて、よくからめ、皿に取り冷ます。

三良坂支部の皆さんからのメッセージ

三良坂支部は、介護予防教室や食品ロスの講習会を食推のユニフォーム(ピンクのTシャツ)を着て活動中です! 最近、おせち料理を作らない家庭も多く、寂しく感じています。今回はぜひ一品に加えてほしい簡単なおせちをご紹介します。



問 健康推進課健康推進係 ☎0824-62-6257 ☎0824-62-6382

気になる料理は切り取って保存しておきましょう!

✂ キリトリ線

【令和4年12月1日現在】

三次市民生委員・児童委員 および 主任児童委員一覧

令和4年12月に民生委員・児童委員が全国一斉に改選され、本市では178人(内主任児童委員20人)の皆さんが厚生労働大臣の委嘱を受けました。

生活の不安、お金のこと、介護・福祉サービス、子育てなどでお悩みはありませんか。民生委員は、地域の皆さんの身近な相談相手となり、地域住民と市役所や関係機関との「つなぎ役」として活動しています。困ったときは、ひとりで悩まずお気軽にご相談ください。

なお、民生委員は児童委員を兼ねて、子どもたちの健全育成のための取り組みも行っています。民生委員の内、主任児童委員は、地区全体の児童福祉を専門的に担当し、地区の民生委員と協力して、子どもと親が抱える様々な問題の解決に取り組んでいます。

★……主任児童委員

(敬称略)

▶三次地区(15人)〔民生委員・児童委員13人 主任児童委員2人〕

名 前	住 所	電 話	担 当 地 区
山本 邦夫 やまもと くにお	山家町408-6	0824-63-8564	山家町
戸田 松幸 とだ まつゆき	東河内町565-1	0824-63-6520	東河内町、穴笠山岡
長岡 修 ながおか おさむ	穴笠町57	0824-62-1286	西河内上1・2組、中1・2組、穴笠(穴笠山岡を除く)
★ 岩見 篤子 いわみ あつこ	西河内町320	0824-63-7038	三次・河内地区全域
森岡 和弘 もりおか かずひろ	小文町400-1	0824-63-8077	小文町、西河内町下1・2組、段
細川 猛 ほそかわ たけし	三次町1140-1	090-7777-1264	太才町1・2、宮の峡
元山 薫 もとやま かおる	三原町208	0824-63-8403	三原町、山家町の一部、郷川
天野 芳明 あまの よしあき	三次町1909-1	0824-63-2827	内町1・2
★ 高樋 法明 たかひ のりあき	三次町1281	0824-62-2410	三次・河内地区全域
			西中町、大工町
			住吉町1・2
上本 隆弘 うえもと たかひろ	三次町1764-13	080-2910-2393	大内通り1・2
			稻荷町
中谷 雅敏 なかたに まさとし	三次町1552	090-7049-8641	本通り、旭町
花本 茂則 はなもと しげのり	三次町1055-1	0824-63-4539	中所
			日下町、板崎
井上 峯晴 いのうえ みねはる	三次町1183	0824-62-3506	西本町、栄町、上町
武矢 和晴 たけや かずはる	三次町7-5	0824-63-4696	寺戸(願万地)
田中みどり たなか みどり	三次町627-8	0824-62-3999	寺戸

▶十日市地区(23人)〔民生委員・児童委員21人 主任児童委員2人〕

名 前	住 所	電 話	担 当 地 区
藤谷 俊昭 ふじたに としあき	西酒屋町30-7	0824-64-0343	西酒屋町(上本谷、下本谷)
定本 典彦 きたもと のりひこ	西酒屋町1717-2	0824-63-6073	西酒屋町(船所1・2・3・4)、三軒屋、末元
安長 勉 やすなが つとむ	東酒屋町492	0824-63-5553	東酒屋町(大東1・2・3、門田上・下、松尾、徳市)
★ 今井 仁美 いまい ひとみ	東酒屋町1273	0824-63-6053	十日市・酒屋地区全域
島田美和子 しまだ みわこ	十日市中1-4-30	0824-62-2632	中1-1・5~9、西1-1~13
岡崎 薫 おかざき かおる	十日市中2-14-33	0824-63-5307	中1-2~4、中2-8~12・14
下野 真弓 しもの まゆみ	十日市中1-11-24	0824-63-6100	中1-10~14、中2-13・15、西6-1~10、西1-14~15
伊川 由子 いかわ ゆうこ	十日市中3-10-17	0824-62-3325	中2-4・5・7、中3-1~11
宗清 誠子 むねきよ せいこ	十日市中4-6-14	0824-63-7568	中3-12~17、中4-5~9
熊谷 博行 くまがい ひろゆき	十日市中4-12-16	0824-62-7616	中4-1~4・10~17、東1-6~16
山隅 妙子 やまぐみ たえこ	十日市東2-4-21-202	0824-65-1866	東2-1~15、東3-1・6
田原 岳治 たわら たけはる	十日市東3-15-17	090-2831-1789	東3-2~5・7~16
下山 孝 しもやま たかし	十日市東4-13-10	0824-62-2438	東4-1~13、東5-1・3・9・11~20、東6-1
中重 三枝 なかしげ みつえ	十日市東6-3-33	0824-63-7684	東5-2・4~8・10、東6-2~13
久保 明夫 くぼ あきお	十日市町1854	090-6439-2000	西2-4~8、西4-1・2・10、西5-1~4・7・8・10~15
國廣 利義 くにひろ りよし	十日市西3-14-3	0824-62-4910	西2-13、西3-2~16、西4-3~9、西5-5・6・9、植松、大村
寺重美恵子 てらしげ みえこ	十日市南3-10-5	0824-62-8461	南1-1、南2-1~16、南3-1~16
安宗 暢子 やすむね のぶこ	十日市東1-4-36	0824-63-7419	南1-2~11、東1-1~5、中2-1~3・6
稲倉 孝士 いなくら たかし	十日市南5-5-8	0824-63-1986	南4-1~3、南5-1~10、南6-1
畑 博志 はた ひろし	十日市南6-24-16	0824-63-3147	南4-4~13、南6-2~4・15~28
段田 達也 だんだ たつや	十日市南6-6-38	0824-63-0522	南6-5・6、南7-1・2・6~10
植敷 光浩 うえしき みつひろ	十日市南7-4-3-1	0824-62-5931	南6-7~14、南7-3~5・11・12、西2-1~3・9~12、西3-1
★ 岩井タカ子 いわい たかこ	十日市東5-15-38	0824-62-4517	十日市・酒屋地区全域

▶八次地区(15人)〔民生委員・児童委員13人 主任児童委員2人〕

名 前	住 所	電 話	担 当 地 区
			四拾貫町(段、日南、中組、大迫団地、山家、池の内、生協団地他)
伊達元一郎 だて げんいちろう	四拾貫町111	0824-63-1646	四拾貫町(小原、塩迫、高杉、下山・向山団地、山陽ビル他)
升國 令子 ますくに れいこ	後山町179	0824-63-4743	後山町
★加藤とも子 かとう ともこ	畠敷町162-3	0824-62-7856	八次地区全域
矢吹 照代 やぶき てるよ	畠敷町1798-18	0824-63-1795	畠敷上(宮田、半坂の一部、国交省アパート付近)、四拾貫町の一部
松重 信子 まつしげ のぶこ	四拾貫町1137-1	0824-63-9708	畠敷上(加茂、半坂、中央、ひまわりビル、わかば、グリーンハイツ付近)
穴戸 裕子 ししど ゆうこ	畠敷町1485-5	0824-63-0998	畠敷上(王之段)、九郎の一部
林 静馬 はやし しずま	畠敷町1804-5	0824-62-3545	畠敷上(新組、学園通付近、岩屋、平成常会付近)
藤原 孝次 ふじわら たかじ	畠敷町1069-5	0824-62-6324	畠敷上(王陽台、王之段の一部)、畠敷下(比叡尾、王子の一部)、王之段県営住宅
天賀 和見 あまが かずみ	畠敷町772-1	0824-63-4387	畠敷下(農免道北側全般〔比叡尾・九郎・王子の一部を除く〕)
小石 文彦 こいし ふみひこ	畠敷町177-16	0824-63-1787	畠敷下(農免道南側全域)、九郎・王子・竜王の一部
竹岡 義朗 たけおか よしろう	南畑敷町7-6	0824-63-9584	南畑敷町(大下全域)
加藤 礼子 かとう れいこ	南畑敷町156	090-4691-1217	南畑敷町(生協団地、県営住宅、第2堂山団地)
下井 博子 しもい ひろこ	南畑敷町366-3	0824-62-3826	南畑敷町(山手、麻原〔一部除く〕)
和田 辰則 わだ たつなり	南畑敷町675	0824-63-1024	南畑敷町(掛原、市営住宅、第1・3・4堂山団地、山手麻原の一部)
★榮 久江 さかえ ひさえ	南畑敷町426-3	0824-63-2365	八次地区全域

▶東部地区(20人)〔民生委員・児童委員18人 主任児童委員2人〕

名 前	住 所	電 話	担 当 地 区
新田 衆治 にった しゅうじ	高杉町263	0824-66-1634	神杉地区(1区、2区、3区、4区、5区、6区上)
有田 雅俊 ありた まさとし	高杉町1181	0824-66-1753	神杉地区(6区下、7区、8区、9区、10区、11区、市営住宅)
沖田 智鶴 おきた ちづる	廻神町526-1	0824-66-2841	神杉地区(12区、13区、14区上下、15区、16区、17区)
中藤 博文 なかとう ひろふみ	廻神町2498-1	0824-66-1558	神杉地区(18区、19区上下、20区、21区、22区、23区、24区)
★長谷川さとみ はせがわ さとみ	廻神町1603	0824-66-1300	東部地区全域
林 和彦 はやし かずひこ	向江田町2123-1	0824-66-2592	向江田町(池田、寺町、上山手、郷組)
田島 哲二 たしま てつじ	向江田町3296	0824-66-2632	向江田町(下組、下中、上中、下山手)
中井 等 なかい ひとし	和知町1901	0824-66-2713	和知町(中組、西組)、向江田町(菅田)
津村 周子 つむら しゅうこ	和知町1540	0824-66-2683	和知町(尾越、紙屋)
森岡としこ もりおか としこ	和知町641-1	0824-66-2448	和知町(大当上下、宮組)
福岡 裕子 ふくま ゆうこ	糸井町864	0824-66-1389	糸井町(甲、乙、丙、丁)
和田 邦男 わだ くにお	小田幸町288-3	0824-66-2206	本郷上・下、上定、上谷、五反田前・中・後
原田 豊春 はらだ とよはる	大田幸町1663	0824-66-1964	畑原、上の段、矢谷、信貞上・中・下
佐々木一彦 ささき かずひこ	大田幸町4022-1	0824-66-2123	寄国、上志幸、上井田、下井田
竹岡 幹男 たけおか みさお	大田幸町2247	0824-66-2175	志幸上、宮、沖組、三万寺、塩町新・旧
★中廣 章子 なかひろ あきこ	大田幸町3316	0824-66-2067	東部地区全域
福庭 春樹 ふくにわ はるき	有原町395	0824-69-2150	有原町
三原 勲 みはら いさお	三若町176-3	0824-69-2161	三若町
川口 隆治 かわぐち りゅうじ	石原町166	0824-69-2583	石原町、海渡町
西川 絹枝 にしかわ きぬえ	上田町417	0824-69-2470	上田町

▶西部地区(13人)〔民生委員・児童委員11人 主任児童委員2人〕

名 前	住 所	電 話	担 当 地 区
佐藤 巧 さとう たくみ	青河町1028	0824-68-2145	青河町(市場1・2、下青河、片山、宮地)
福藤喜久子 ふくとう きくこ	青河町83-31	0824-68-2823	青河町(上青河、原田、糠地、松谷)
玉井 隆行 たまい たかゆき	上川立町200	0824-68-2523	上川立町
			下川立町、上志和地町(岡西1・2、折紙、中央、岸ノ下)
深水 美樹 ふかみず みき	上志和地町480-1	0824-68-2810	下志和地町(木船、駅農、駅組)、上志和地町(大坪、市場、中所)
西川しづえ にしかわ しづえ	下志和地町905-2	0824-67-3369	下志和地町(土居、西川、川東、船谷、新開、藤根原、春木)
宮本 正之 みやもと まさゆき	秋町515-1	0824-68-2930	秋町、下志和地町(瀬谷)
★沖田 裕子 おきた ゆうこ	下志和地町1781	0824-68-2546	西部地区全域
大森 恵 おおもり めぐみ	粟屋町11615-12	0824-63-4797	粟屋町(落岩上・下、岩脇前・中・後、柳迫)
平尾 敏之 ひらお としゆき	粟屋町3538-14	0824-63-6706	粟屋町(荒瀬上・下、下津河内、馬行谷、長谷)
高森 君雄 たかもり きみお	粟屋町2232-1	0824-63-6711	粟屋町(旭上・下、米丸、亀谷上・下、中の村)
末國 学 すえくに まなぶ	粟屋町甲5448	0824-63-6848	粟屋町(元国、中垣内、前・後大平、小森)
安部 龍恵 あべ たつえ	粟屋町656-2	0824-63-6509	粟屋町(若屋、上旭、上村上・下、細田、長伝)
★中村 三郎 なかむら さぶろう	粟屋町2483-11	0824-62-1384	西部地区全域

▶君田地区(9人)〔民生委員・児童委員8人 主任児童委員1人〕

名 前	住 所	電 話	担 当 地 区
佐々木 伸 ささき しん	君田町東入君614	0824-53-2120	東入君(中組、南原、沖組、瀬戸組、市場、木呂田、森原)
服部 功彦 はっとり かつひこ	君田町東入君109	0824-53-2028	東入君(松ヶ瀬下・中・上、グリーンハイツ松ヶ瀬、松ヶ瀬団地、中塚ハイム)
上坂 敏章 うえさか としあき	君田町西入君601	0824-53-2053	西入君、泉吉田(下組、吉尾)
日野 正治 ひの まさはる	君田町茂田143	0824-53-2821	茂田、泉吉田(上組、迫組、中組)
小前 良子 こまえ りょうこ	君田町藤兼197	0824-53-2438	藤兼
佐倉 正 さくら まさし	君田町石原308	090-4800-2953	石原
宮本 道子 みやもと みちこ	君田町櫃田394	0824-53-2803	櫃田(御所ヶ原、中野原、沓ヶ原)
福田美紀子 ふくだみ きこ	君田町櫃田1001	0824-53-2003	櫃田(畑原、宮ヶ原、寺西、寺原)
★今田麻里子 いまだ まりこ	君田町西入君18-1	0824-53-2129	君田地区全域

▶布野地区(8人)〔民生委員・児童委員7人 主任児童委員1人〕

名 前	住 所	電 話	担 当 地 区
中原寿々男 なかはら すずお	布野町横谷909	090-2800-9868	吸谷、吉谷、室、中郷、瀬戸、石貝
通地 泰登 かよいじ やすと	布野町上布野325-2	0824-54-2049	大原宮、奥之迫上、奥之迫下
三浦貴美子 みうら きみこ	布野町上布野768-1	0824-54-2660	中村、町上、新町
森島 邦子 もりしま くにこ	布野町上布野1580	0824-54-2503	町中、町下
大前万寿美 おおまえ ますみ	布野町下布野1001	0824-54-2633	二井殿、柳田、東
滝野口眞弓 たきのくち まゆみ	布野町下布野388	0824-54-2739	姫ヶ谷、コブシ、大伴、河戸(黍を除く)
森田みどり もりた みどり	布野町戸河内29	0824-54-2474	戸河内上、戸河内下、河戸(黍)
★三上 月江 みかみ つぎえ	布野町下布野1179-2	0824-54-2622	布野地区全域

▶作木地区(14人)〔民生委員・児童委員13人 主任児童委員1人〕

名 前	住 所	電 話	担 当 地 区
中上眞由美 なかうえ まゆみ	作木町伊賀和志909	0824-55-2910	伊賀和志
楠 佐津美 くすのき さづみ	作木町大津392-2	0824-55-3440	大津
加藤 幸子 かとう さちこ	作木町森山西195	0824-55-2361	森山西
森島美和子 もりしま みわこ	作木町森山中927	0824-55-2402	森山中、岡三淵
日野 住夫 ひの すみお	作木町森山東100-2	0824-55-3064	森山東、森山中
篠原 忠幸 しのはら ただゆき	作木町光守164-1	050-5535-0973	大畠、光守
山崎 靖 やまさき やすし	作木町西野40	0824-55-2088	西野
高畑 隆雄 たかはた たかお	作木町上作木364-4	0824-55-3420	上作木
山根 栄子 やまね えいこ	作木町下作木1002-2	0824-55-2047	下作木上
岩崎 則彦 いわさき のりひこ	作木町下作木1586-1	0824-55-2040	下作木下
滝岡 眞二 たきおか しんじ	作木町香淀371	090-7890-9561	香淀下、門田下
金子 若葉 かねこ わかば	作木町香淀1027-1	0824-55-3170	門田上、香淀上
下田百合子 しもだ ゆりこ	作木町大山甲817	0824-55-3243	大山
★加藤美恵子 かとう みえこ	作木町下作木969	0824-55-3456	作木地区全域

▶吉舎地区(17人)〔民生委員・児童委員15人 主任児童委員2人〕

名 前	住 所	電 話	担 当 地 区
			四日市市住2、ほのぼの住宅、南田、柴郷、西田市住、吉舎谷、白根
岩崎 智子 いわさき ともこ	吉舎町吉舎847-1	090-4899-5451	四日市下イ・ロ、四日市市住1、四日市上・中・定住促進住宅、東町上・下
有木 公江 ありき きみえ	吉舎町吉舎570-3	0824-43-7171	七日市上イ・ロ、七日市中・下、七日市市住1・2、東郷
池田 幸子 いけだ ゆきこ	吉舎町吉舎198-3	0824-43-2014	古市1～5丁目、古市市住
西家美恵子 にしいえ みえこ	吉舎町上安田1919	0824-43-4321	安田(大忠、角利、昭和、古市、平石、安田市住)
前谷司津香 まえたに しづか	吉舎町安田1811-3	0824-43-4006	安田(寺迫、郷、上谷、鳥巢、ひまわり)
久保田幸男 くぼた ゆきお	吉舎町上安田617-2	090-7123-0881	上安田
★田邊 俊 たなべ たかし	吉舎町安田1717	0824-43-3674	吉舎地区全域
淀 弘之 よど ひろゆき	吉舎町三玉641	0824-43-2519	三玉
			海田原(本郷、八、二、市住)
			矢井、矢野地、海田原(田尻)
森末 善彦 もりすえ よしひこ	吉舎町敷地679	0824-43-3130	敷地(真御堂、塩野、梅ノ木、一之渡、一日市)
植木 鈴子 うえき れいこ	吉舎町敷地2206	0824-43-3953	敷地(下矢井、下矢井中、右谷、チ、リ、ヌ、小林上・下)
沼丸 恭子 ぬままる きょうこ	吉舎町敷地4133	0824-43-3972	敷地(ヲ、ワ、カ、ヨ、タ、レ、ソ)
田口 慶子 たぐち けいこ	吉舎町清綱255	0824-43-4036	清綱、畠中団地
田上 孝治 たがみ たかはる	吉舎町檜307	0824-43-3326	檜
井藤 圭三 いとう けいさう	吉舎町丸田116	090-8990-1638	丸田、雲通、吉舎川之内
奥村 精吾 おくむら せいご	吉舎町辻542-1	0824-43-4085	辻
梶原 芳樹 かじはら よしき	吉舎町徳市2012	0824-43-3498	徳市
★音野 由美 おとの ゆみ	吉舎町雲通975	0824-43-3460	吉舎地区全域

▶三良坂地区(15人)〔民生委員・児童委員13人 主任児童委員2人〕

名 前	住 所	電 話	担 当 地 区
吉川 信子 きっかわ のぶこ	三良坂町灰塚26-1	0824-44-2270	東区、中区
藤井ツキエ ふじい つきえ	三良坂町灰塚23-1	0824-44-2327	南区、西区
末石 章二 すえいし しょうじ	三良坂町仁賀34	0824-44-2439	光清、段、蔭地、日南、斗納
廣澤 陽子 ひろざわ ようこ	三良坂町仁賀11869	0824-44-2530	宇根側、市場、皇渡、中山、尾野原、仮屋迫
菅 正 すが まさし	三良坂町田利465-2	0824-44-3264	田利、皆瀬、植野原
★藤永 信昭 ふじなが のぶあき	三良坂町皆瀬459-2	0824-44-2631	三良坂地区全域
佐々木喜充 ささき よしみち	三良坂町三良坂229	0824-44-3226	沖江、迫田、羽木、兎峠、田中
徳岡ますみ とくおか ますみ	三良坂町三良坂2598-1	0824-44-3425	八雲、興垂、藤坂、三本木、塩野浦、祇園、みどりヶ丘
埴 史訓 たお ふみのり	三良坂町三良坂817-1	0824-44-2036	柳町、高木、上本町、中本町、久松、岡
渡邊 健次 わたなべ けんじ	三良坂町三良坂922	0824-44-2818	下本町、愛宕、駅前、中郷、下郷、岩崎
上林 恵子 うえばやし けいこ	三良坂町三良坂1194-5	0824-44-3569	日南、大仙、黒田、和田
小河内澄枝 こごうち すみえ	三良坂町三良坂1878	0824-44-2985	小川、十王堂、反、段が丘、上郷
宗山 順子 むねやま じゅんこ	三良坂町岡田134-1	0824-44-3080	岡田、新開
助木 清美 すけき きよみ	三良坂町長田860	0824-44-3046	長田
★奴野 和子 ぬの かずこ	三良坂町三良坂765-1	0824-44-3520	三良坂地区全域

▶三和地区(15人)〔民生委員・児童委員13人 主任児童委員2人〕

名 前	住 所	電 話	担 当 地 区
阿部 司苑 あべ しおん	三和町上壘949	080-1078-9918	上郷、伏原、飯田
橋本真由美 はしもと まゆみ	三和町上壘2066	0824-52-2415	上宮崎、下宮崎、想田
佐々木雅啓 ささき まさひろ	三和町上壘3405-4	0824-52-2138	掛、番郷、日南、中曾根、半原
中野 香 なかの かおり	三和町上壘3876-2	0824-52-2189	仏正、矢原、舟迫、上壘歩
森安 由 もりやす ゆかり	三和町敷名318	0824-52-3448	敷名1区～5区
塚本 白枝 つかもと しらえ	三和町敷名3948-1	0824-52-2618	敷名6区～11区
行原 雅典 ゆきはら まさのり	三和町上板木368	0824-52-2716	上板木1区～5区
瀬川 博文 せがわ ひろふみ	三和町大力谷622	0824-52-2743	大力谷1区～4区
新藤加代子 しんどう かよこ	三和町羽出庭12762-5	0824-52-3676	羽出庭1区～5区、高鉢
沖田久美子 おきだ くみこ	三和町羽出庭1681-2	0824-52-2843	羽出庭6区～12区
渡邊 順子 わたなべ じゅんこ	三和町羽出庭2840	0824-52-2865	羽出庭13区～18区
栗矢 洋子 くりや ようこ	三和町下板木1456-2	0824-52-2726	下板木1区～7区、長谷
河浦 公範 かわうら きみのり	三和町福田452	0824-52-3213	福田1区～4区、老人ホーム
★竹川眞智恵 たけがわ まちえ	三和町福田580	0824-52-3205	三和地区全域
★林 敬子 はやし けいこ	三和町敷名4852-3	0824-52-2101	三和地区全域

▶甲奴地区(14人)〔民生委員・児童委員13人 主任児童委員1人〕

名 前	住 所	電 話	担 当 地 区
矢城 寛子 やしろ ひろこ	甲奴町本郷2091-2	0847-67-2931	本郷郷、時兼住宅、駅前団地、コスモス裏、駅住宅、井堀大谷、橋本、日南、矢原、板屋
田村 賛子 たむら あきこ	甲奴町西野456-8	0847-67-3563	美山荘、ケアハウス、西野上、西野下、大歳住宅、明神住宅
★新谷奈美枝 しんたに なみえ	甲奴町小童3301	0847-67-2206	甲奴地区全域
永井 千澄 ながい ちすみ	甲奴町梶田2258	0847-67-2326	梶田上、戸下、伏越住宅、高山、兼石住宅
近藤 正行 こんどう まさゆき	甲奴町梶田652-1	0847-67-2208	下志、梶田郷、友森、栗島住宅
川上 延子 かわかみ のぶこ	甲奴町福田296-1	0847-67-2977	福田上、福田中、福田下
花神 憲明 はながみ のりあき	甲奴町小童751	0847-67-2832	宮部上、宮部下、下谷、井神住宅、祇園住宅
原田佐代子 はらだ さよこ	甲奴町小童1552	0847-67-3321	政広、麓、埴、山根、市場、桂正寺A・B
松田谷愛子 まつたや あいこ	甲奴町小童2917-9	0847-67-3262	頼藤、切松、中倉、中倉上、河本下、中反田、古屋、塩貝東・西城、貞森、明力、開、宮迫
福岡 明 ふくおか あきら	甲奴町宇賀879	0847-67-3083	郷下、郷上、専光寺谷、一宮谷、六ツ宗、宇賀住宅
都志見 栄 つしみ さかえ	甲奴町宇賀2809	0847-67-3222	掛谷、品中央、品東、太郎丸、広石、東谷
中岡 良子 なかおか よしこ	甲奴町有田1782-1	0847-67-2784	上抜湯、下抜湯、上谷、下谷、西谷
橋田 禎二 はしだ ていじ	甲奴町抜湯103	0847-67-2695	森、秋森、内附、抜湯下
永井 公子 ながい まさこ	甲奴町太郎丸甲1275	0847-67-2637	郷東、郷西、郷南、郷北、敷尾西、敷尾、宇根

☎ 社会福祉課社会福祉係 ☎0824-62-6146 ☎0824-62-6285 ✉fukushi@city.miyoshi.hiroshima.jp



みんなの 介護保険



～介護職員研修等の費用を補助します～

介護人材のスキルアップと確保および定着を図るため、介護職員研修を修了し介護事業所などで就労している方、または研修を行う介護事業所を支援します。

●対象となる研修

- ・介護職員初任者研修
- ・介護職員実務者研修
- ・介護支援専門員実務研修(更新含)
- ・認知症介護実践者研修

●補助対象者(次のすべてに該当する方)

- ・市内に住所を有し、市内の介護事業所等で介護職員として就労している方
- ※上記対象者が就労している法人が全額負担している場合は法人へ交付します。
- ・令和3年4月1日以降に実施された研修を修了し、介護事業所等において3カ月継続就労している方
 - ・申請時において、補助対象者本人に市税・料の滞納がない方

●補助金額

- ・受講費用と受験手数料の合計額の2分の1以内【上限】50,000円
- ・他の機関等から補助金等を受けている場合は、受けた補助金等の額を受講費用から除く

●提出書類

- ①三次市介護職員研修受講費補助金交付申請書(受講費用)
- ②研修修了証明書の写し
- ③就労先の証明を受けた就労証明書
- ④研修の受講費用の領収書(原本)
- ⑤他の機関等から補助金等を受けている場合は、補助金等の額が確認できる書類

※①と③の様式は、高齢者福祉課介護保険係・各支所の窓口、市のホームページにあります。

※補助交付金額が予算額に達した場合、年度途中でも補助金の交付を終了する場合があります。

●介護事業所向けの研修支援(事業所感染症対策等研修支援)については市ホームページをご覧ください。

申・問 高齢者福祉課介護保険係または各支所 ☎0824-62-6387 ☎0824-62-6285

ノロウイルスによる食中毒に注意しましょう

ノロウイルスによる食中毒は、11月～3月の寒い時期に特に多く発生します。感染力が非常に強いため、家庭や施設などで患者が発生すると集団発生を引き起こすことがあります。

予防のポイント

ひろげない

ノロウイルスには次亜塩素酸ナトリウムを含む塩素系漂白剤を薄めて使用する

※アルコール消毒は有効ではありません。

持ち込まない

体調の優れない方は調理を控える

予防の4原則

つけない

帰宅時、食事の前後、トイレの後など、こまめに手洗いをする

やっつける(加熱する)

ノロウイルス汚染のおそれのある食品は、中心部が85～90℃で90秒間以上加熱する



ノロウイルスに関するQ&A
(厚生労働省ホームページ)



令和5年度 保育施設等新規入所受付

令和5年4月からの新規入所を希望される方は、所定の申込書に必要事項を記入のうえ、関係書類を添付して提出してください。

○**申込書類の配布場所** 子育て支援課(市役所東館2階)、各支所、保育施設など

※市ホームページからもダウンロードできます。

※添付する関係書類については「保育施設等入所申込のしおり」をご覧ください。

○**申込受付**

とき 令和5年1月5日(木)～18日(水)
8時30分～17時15分
※土日・祝日を除く

ところ 子育て支援課、各支所

※郵送での提出も受け付けます。(送付先:子育て支援課、令和5年1月18日(水)必着)

※申込期間を過ぎて提出された方は、2次審査(令和5年2月20日(月)締め切り)の対象となります。

夜間・休日受付

とき 令和5年1月13日(金) 17時15分～19時
令和5年1月14日(土) 8時30分～17時15分
ところ 子育て支援課のみ

○**保育施設等一覧**

区分	名称	所在地	定員 (地域枠)
公立	川地保育所	上志和地町1078番地1	45
	和田保育所	向江田町3362番地7	80
	田幸保育所	大田幸町1532番地2	45
	神杉保育所	高杉町1684番地1	84
	河内保育所	小文町219番地	20
	粟屋保育所	粟屋町11456番地1	55
	川西保育所	三若町1513番地	45
	酒屋保育所	東酒屋町579番地	140
	君田保育所	君田町西入君78番地1	60
	布野保育所	布野町下布野1257番地2	60
	さくぎ保育所	作木町下作木721番地1	60
	吉舎保育所	吉舎町吉舎112番地1	90
	敷地保育所	吉舎町敷地2237番地	30
	三良坂保育所	三良坂町灰塚60番地2	120
みわ保育所	三和町敷名11460番地9	120	
こうめ保育所	甲奴町本郷11627番地1	100	

区分	名称	所在地	定員 (地域枠)
民間 委託 公立	愛光保育所	三次町1681番地	110
	十日市保育所	十日市中四丁目8番1号	170
	東光保育所	四拾貫町12番地1	150
私立	子供の館保育園	南畑敷町349番地7	60
	子供の城保育園	十日市中二丁目9番24号	100
認定こども園	認定みゆきこども園	畠敷町1868番地2	120
事業所内	三次あゆみ保育園	粟屋町2827番地1	12 (4)
	きらきら保育所	十日市東三丁目16番1号	15 (4)
小規模	専法寺保育園	三次町1181番地3	19
	あおぞらひよこ園	畠敷町166番地53	12

※令和4年12月1日現在の状況です。今後の動向により、変更になる場合があります。

※定員は施設の規模です。入所できる人数ではありません。

会計年度任用職員(保育所保育士・調理員)募集中

保育所保育士	フルタイム(シフト対応/シフト非対応)
	パートタイム(日々雇用)
保育所調理員	フルタイム
	パートタイム(日々雇用)
保育所看護師	フルタイム

給料 ※職種・勤務年数により異なります。

フルタイム 月額165,500円～

パートタイム 1時間1,046円～

(日額の上限があります。)

勤務地 市内の公立保育所

(東光、愛光、十日市を除く)

詳しくはホームページをご覧ください。



令和5年度放課後児童クラブ新規入会を受け付けます

令和5年4月から「放課後児童クラブ」への新規入会を希望される方は、申込書に必要事項を記入のうえ、関係書類を添えて提出してください。

※夏休みの入会申込は、夏休み前に別途受付期間を設けますので、その際にお申し込みください。(令和5年5月予定)

1. 入会要件

- 保護者が就労のため、1週間のうち概ね3日以上、16時頃まで家庭にいないこと
(長期休業中のみ利用の場合は正午頃)
- 保護者が疾病または負傷の状態にあるか障害があること
- 保護者が疾病または負傷の状態にあるか障害がある親族等を、常時介護していること
- 保護者が大学・専門学校などへ通学中であること
- 勤務をされていない70歳未満の祖父母と同居されていないこと
- 勤務をされていない70歳未満の祖父母が隣地におられないこと

2. 申込書の配布場所 文化と学びの課(市役所本館5階)または各支所

3. 申込期間・場所

	と き	ところ
通常受付期間	令和5年1月5日(木)～18日(水) 8時30分～17時15分 ※土日・祝日を除く	文化と学びの課または各支所
夜間受付	令和5年1月13日(金) 8時30分～19時	文化と学びの課(市役所本館5階)
休日受付	令和5年1月14日(土) 8時30分～17時15分	子育て支援課(市役所東館2階)

※必ず申込期間内にお申し込みください。申込期間を過ぎて提出された方は、定員を超えた場合に入会できないことがあります。

※入会希望が多数の場合は、低学年の児童を優先します。

※休日受付は保育所の受付と同じ場所で行うため、受付場所が子育て支援課となりますのでご注意ください。

4. 市の窓口にお申し込みが必要な放課後児童クラブ

小学校区	運営主体	名 称	開設場所
三 次	三次市	三次小学校 第1放課後児童クラブ	三次小学校内
		三次小学校 第2放課後児童クラブ	
十日市	三次市	十日市第1放課後児童クラブ	十日市子ども集会所内
		十日市第2放課後児童クラブ	
		十日市第3放課後児童クラブ	
		十日市第4放課後児童クラブ	
	中央福祉会	ちゅうおう児童クラブ	子供の城保育園内
八 次	三次市	八次第1放課後児童クラブ	八次子ども集会所内 (予定)
		八次第2放課後児童クラブ	
		八次第3放課後児童クラブ	
		八次第4放課後児童クラブ	
		八次第5放課後児童クラブ	
		八次第6放課後児童クラブ	八次集会所内
神 杉		神杉放課後児童クラブ	神杉子ども集会所

小学校区	運営主体	名 称	開設場所
酒 河	三次市	酒河第1放課後児童クラブ	旧酒屋保育所内
		酒河第2放課後児童クラブ	
和 田	三次市	和田放課後児童クラブ	旧JA和田出張所内
吉 倉		吉倉放課後児童クラブ	よっしゃ吉倉内
三良坂		三良坂放課後児童クラブ	三良坂支所内(予定)
三 和		三和小学校放課後児童クラブ	三和小学校内
甲 奴		甲奴放課後児童クラブ	甲奴子ども集会所内

※開設クラブの詳細はホームページをご覧ください。令和4年11月1日現在の予定です。今後の動向で変更になる場合があります。
 ※十日市小学校区には民営のちゅうおう児童クラブがあります。ちゅうおう児童クラブを希望される場合も今回の申し込みです。
 ※三次、十日市、八次、酒河小学校区の児童クラブは、希望クラブを選択することができません(ちゅうおうは除く。)

放課後児童クラブとは…

保護者が就労等で昼間家庭にいない小学生を対象に、放課後や土曜日、春・夏・冬休みなどの学校休業日に家庭に代わる生活の拠点として遊びを中心とした活動を行い、安全で心身ともに健全に育つための支援をします。

5. その他の学校区でも、地域による児童クラブ・放課後子ども教室が開設されています

入会受付期間や申込方法は地域により異なります。各地域の運営先にご確認ください。

☎文化と学びの課教育総務係 ☎0824-62-6182 ☎0824-62-6288

ネウボラ行事のお知らせ

相 談	と き	と ころ	対 象	内 容 等	問い合わせ・申し込み先
離乳食講座	12月20日(火) 13時30分～ 14時30分	三次市生涯 学習センター 3階調理実習室	5カ月頃～18 カ月頃までの 乳児を子育て 中の保護者	離乳食についてデモンストラーションや体験から、 お子さんに食べやすい食形態を知る講座です。 ・新型コロナウイルス感染症の感染状況によって、 中止になることがあります。感染対策として、試食・ 託児はありません。抱っこひもや、スリング、マス クなどをご持参ください。 ・申込期限 12月16日(金)	健康推進課健康推進係 ☎0824-62-6257 ☎0824-62-6382 ✉kenko@city.miyoshi. hiroshima.jp
オンライン 子ども食事相談	1月13日(金) 30分程度 Zoomまたは電子母子手帳で実 施しますのでWi-Fi環境があるこ とをお勧めします。		5カ月頃～3歳 頃までの乳児 を子育て中の 保護者	離乳食・幼児食についての悩みや質問、相談したい 方。オンラインで自宅から気軽にお話ししてみま せんか。 ・申込期限 1月11日(水)	



三次市芸術文化・スポーツ 顕彰の被顕彰者募集

「PICK UP STARS 2022」
市では、芸術文化またはスポーツ
の分野で、目標に向かってチャレン
ジし、優秀な成果・成績を収め、今後
の飛躍が期待される方を顕彰します。
顕彰は令和5年3月を予定してい
ます。

顕彰の対象 市内に在住または通
勤・通学する個人および団体で、
令和4年1月1日から令和4年12
月31日までの間に開催された大会
やコンクールなどで、今後、飛躍
が期待される成果・成績を収めて
いること。(例：県大会1位、全国
大会3位以上など)
※新型コロナウイルス感染症による代替大会も
対象に含めます。(ただし、順位などを決定す
る大会であること)

推薦方法 市役所本庁、各支所、各
小・中学校に備え付けの推薦書に
記入し、関係資料等を添付のうえ、
郵送または持参してください。

※推薦書は、市ホームページからもダウンロード
できます。
応募期限 令和5年1月20日(金)
選考・決定 「三次市芸術文化・ス
ポーツ顕彰者選考委員会」で審議
し、決定します。
※詳しくは、市ホームページをご覧ください。
お問い合わせください。

応募・問 秘書広報課広報戦略係
〒728-8501
三次市十日市中2-8-1
☎0824-621-6396
FAX 0824-621-6223

**会計年度任用職員(放課後
児童支援員)募集**
放課後児童の遊びの指導や生活指
導等を行う放課後児童支援員を募集
しています。
受験資格(一部抜粋)
次のいずれかの要件を満たす人
・教諭免許、保育士資格、社会福祉
士資格のいずれかを持つ人
・高等学校を卒業した人またはこれ
に準ずる人で、2年以上放課後児
童健全育成事業に類似する事業に
従事した人
・5年以上放課後児童健全育成事業
に従事した人
※詳細は受験案内を確認してください。

応募方法 履歴書の必要事項を記入
し、申込先に提出
※受験案内および履歴書は、市ホームページか
らダウンロードできるほか、文化と学びの課
(市役所本館5階)で受け取れます。
応募期限 令和5年1月27日(金)
応募・問 文化と学びの課教育総務係
☎0824-621-6182
FAX 0824-621-6288

**三次市障害者支援センター
連続講座**
「こもっている人は困っている人・
それでええんよ」
第4回「将来安心して暮らすために
お金も大事だけど、地域も大事」
講師 広島北部法律事務所
飯田 一生 さん(司法書士)
とき 令和5年1月21日(土)
13時30分～15時30分
ところ 三次市福祉保健センター
4階
※オンライン受講可
申し込み
フォーム

**市内業者の競争入札参加資
格審査申請を受け付けます**
申請期間 令和5年1月10日(火)～
1月27日(金)
※土日・祝日を除く9時～12時、13時～16時に
受け付けます。
【注】申請書類は持参のみ受け付けます(郵送不可)。

共生社会推進係
☎0824-621-6242
FAX 0824-621-6235

**市内業者の競争入札参加資
格審査申請を受け付けます**
申請期間 令和5年1月10日(火)～
1月27日(金)
※土日・祝日を除く9時～12時、13時～16時に
受け付けます。
【注】申請書類は持参のみ受け付けます(郵送不可)。

みよしアントレーヌ募集
アシスタ lab.の会員で、三次
市内の女性起業家を「みよしアント
レーヌ」として認定します。認定を
受けると、次の特典が受けられます。
◎広報みよしや市ホームページなど
で紹介します。
◎市役所(定住対策・暮らし支援課)
やアシスタ lab.にお店のチラ
シなどが設置できます。
◎地域に向いて活動する出張教室
メニューへの登録ができます。
申請期限 令和5年1月13日(金)
認定式 令和5年3月5日(日)

※認定要件や申請書などは
市ホームページをご確認
ください。
市ホームページ

市役所(定住対策・暮らし支援課)
☎0824-621-6242
FAX 0824-621-6235

**市内業者の競争入札参加資
格審査申請を受け付けます**
申請期間 令和5年1月10日(火)～
1月27日(金)
※土日・祝日を除く9時～12時、13時～16時に
受け付けます。
【注】申請書類は持参のみ受け付けます(郵送不可)。

**市内業者の競争入札参加資
格審査申請を受け付けます**
申請期間 令和5年1月10日(火)～
1月27日(金)
※土日・祝日を除く9時～12時、13時～16時に
受け付けます。
【注】申請書類は持参のみ受け付けます(郵送不可)。

○令和5・6年度

競争入札参加資格審査(当初)

市が発注する「建設工事」、「測量・建設コンサルタント等業務」の競争入札に参加を希望される方
有効期間 資格認定の日より令和6年度末日
※令和7年度においてもその年度における資格が認定される日までは有効

○令和5・6・7年度小規模修繕契約
希望者登録制度(当初)

市が発注する「小規模な修繕工事や役務の提供業務の請負契約」を希望される市内業者の方
有効期間 資格認定の日より令和7年度末日
※令和8年度においてもその年度における資格が認定される日までは有効

申請方法 所定の申請書と添付書類を提出してください。

※様式は市ホームページからダウンロードできます。
※詳しくは市ホームページをご覧ください。
申・問 財政課契約係
☎0824-6216141
FAX0824-6216137

info 固定資産税(償却資産)の申告をお願いします

法人や個人で、工場や商店、不動産貸付業などの事業を営んでいる場合、所有する事業用資産(構築物、機械、器具・備品など)に、償却資産として固定資産税が課税されます。

償却資産の所有者は、地方税法の規定により申告が必要です。令和5年1月1日現在、市内に所有する資産について、申告書を提出してください。

提出期限 令和5年1月31日(火)
提出先 課税課資産税係(郵送可)
問 課税課資産税係

☎0824-6216124
FAX0824-6216345



詳しくはこちら(市ホームページ)

info 固定資産税を免除します

過疎地域の持続的発展を促進するため、令和3年4月1日以降に対象事業の用に供する設備を取得等した場合、申告(課税免除)により固定資産税の課税免除の適用を受けられます。

対象者 青色申告を行う個人または法人

対象事業 製造業、情報サービス業等、農林水産物等販売業、旅館業

対象設備 土地、家屋、償却資産(機械・装置)

取得価額 合計額500万円以上

※資本金の規模に応じて異なります。

課税免除期間 課税されるべき年度から3年度分

適用期間 令和3年4月1日より令和6年3月31日

申告期限 令和5年1月31日(火)

※決算が未到来の場合は、ご相談ください。
【注】適用には一定の要件があります。
※この他にも、地域経済の活性化につながる設備投資を支援するため、広島県の承認を受けた事業計画に係る設備投資について、その固定資産税を免除する制度があります。

問 課税課資産税係

☎0824-6216124
FAX0824-6216345



詳しくはこちら(市ホームページ)

info 政治家の寄附禁止

年末年始は贈り物やお祝い事をする機会が多いシーズンです。政治家が選挙区内の人にお金や物を贈ることとは公職選挙法で禁止されています。また、有権者が政治家に寄附や贈り物を求めることも禁止されています。ルールを守って明るい選挙を実現しましょう。

ましょう。

問 選挙管理委員会事務局

☎0824-6216195
FAX0824-6216289

info 蜜蜂を飼育する方へ

蜜蜂を飼育する場合は、その年の飼育計画などを記入した「蜜蜂飼育届」を、毎年広島県に提出する必要があります。

対象 西洋蜜蜂、日本蜜蜂を飼育する人

※趣味で飼育する場合も提出が必要です。
※園芸作物の花粉交配のために飼育する場合は提出が不要です。

提出期限 毎年1月末

提出書類 蜜蜂飼育届

※今年提出した方には、広島県から様式が届きます。
※様式は、広島県ホームページからダウンロード。

提出方法 郵送、持参またはFAX
問 広島県北部畜産事務所

畜産振興課

☎0824-7212071
FAX0824-7217334



とみしの里
初日を迎える集い

とき 令和5年1月1日(日・祝)

6時45分～8時30分
吉舎町安田字富士山

11491・33
登美志山山頂

参加費 無料

※天候などの状況によって、中止や内容の変更が発生する場合がございます。予めご了承ください。最新の情報はホームページまたはSNS(インスタグラム)をご覧ください。

とみしの里振興協議会

0824-4314661



ホームページ



インスタグラム

「みんなの食堂」マヌケルキッチン」開催のお知らせ

地域で生活するみんなの集いの場、つながる場として開いています。

とき 令和5年1月10日(火)

16時30分～19時30分

ところ 三次市生涯学習センター

参加費 こども無料、大人200円

申込方法 申し込みフォーム、電話、

FAX、Eメール

申込期限 令和5年1月4日(水)

※アレルギー対応はできません。
※ボランティアの方も募集しています。

三次市障害者支援センター

0824-6511131

0824-6511132

support@p1.pionet.ne.jp



申し込みフォーム

**三次市就職・就農・定住
相談・面接会を開催**

市内で就職を希望される方を対象とした相談・面接会を開催します。

農業に興味がある方向けの就農相談や、U・Iターン希望者向けの定住相談コーナーもありますので、お気軽にお越しください。

とき 令和5年1月8日(日)

13時30分～16時(受付13時)

ところ みよしまちづくりセンター

対象者 市内へ就職を希望される方

※中学生を除く

参加企業は決まり次第ホームページへ掲載します。

みよし就活ネット

検索

問 商工観光課商工労働・企業誘致係

0824-6216171

0824-6410172

働く方の生活を応援 三次市生活応援・提携融資のご利用を！

市内勤労者の生活の安定を資金面から支援するための低利で利用しやすい融資制度です。

《融資内容》

制度名	三次市生活応援融資	三次市提携融資	
利用条件	○市内に勤務または居住している勤労者 ○前年の年収が税込み150万円以上、600万円以下 ○保証機関の保証が受けられる方	○市内に勤務または居住している勤労者 ○前年の年収が税込み150万円以上 ○保証機関の保証が受けられる方	
融資限度額	1人につき50万円	1世帯につき500万円	1世帯につき200万円
資金使途	生活支援融資	住宅建設関連 教育資金	冠婚葬祭費、医療関連費 介護用品購入費、離職者支援 (倒産、リストラなどによる)
融資期間	5年以内	10年以内	5年以内
貸付利率	年2.14%(固定金利)(保証料込)	年2.29%(固定金利)(保証料込)	
保証	(一社)日本労働者信用基金協会を利用		
担保	不要		

※そのほか、金融機関の貸付条件があります。審査の結果、ご融資できないなど、ご希望に添えない場合があります。(貸付利率は令和4年4月1日現在のものです)

※三次市との提携による融資制度です。※中国労働金庫三次支店店頭にて説明書を用意しています。

取扱期間 令和4年4月1日～令和5年3月31日 返済方法 元利均等月賦返済(半年賦返済併用可)

申・問 中国労働金庫三次支店 ☎0824-63-4221

**公売情報 市有財産を売却します**

利用予定のない市有財産を有効活用するため、次の物件を一般競争入札で売却します。

物件番号	所在地(地番)	財産種別	面積	地目・構造	最低売却価格
R4-9	吉舎町吉舎字東郷744番4	土地	497.05㎡	宅地	2,980,000円
R4-10	甲奴町本郷字時兼666番4	土地	907.60㎡	宅地	2,610,000円
R4-11	布野町戸河内字滝之迫307番2他2筆	土地	1210.29㎡	雑種地	1,560,000円
R4-12	吉舎町安田字伏谷3377番1	土地	1994.07㎡	宅地	4,540,000円
		建物	283.89㎡	木造平家建	

※詳しくは、市ホームページに掲載している市有財産一般競争入札説明書をご覧ください。



物件番号 R4-9



物件番号 R4-10



物件番号 R4-11



物件番号 R4-12

この入札に参加するには、事前に申し込みが必要です。

申込期間 令和5年1月11日(水)～1月25日(水)※土日・祝日を除く

受付時間 9時～12時、13時～17時

受付場所 財産管理課住宅・財産活用係(市役所東館4階)※郵送の場合は当日の消印有効

提出書類 入札参加申込書、誓約書、住民票、印鑑登録証明書、完納証明書等

入札日時 令和5年2月24日(金)10時～

入札・開札場所 市役所本館6階601会議室

上記募集物件以外の随時募集物件もあります。

詳しくは市ホームページをご覧ください。お問い合わせください。

申・問 財産管理課住宅・財産活用係 ☎0824-62-6161 ☎0824-62-6137



市有財産一般競争入札説明書、様式、物件の詳細はこちら

**職業訓練講座**

一般職業訓練講座 ※時間に変更になる場合があります

講座名	期間		時間	定員(人)	受講料()は会員価格
日商簿記3級受験対策講座	1/5～2/20	月・木	13時30分～16時30分	10	20,000円(17,000円) ※テキスト代別
日商簿記3級受験対策講座 (夜間) ※初日と最終日のみ曜日が 異なります。	1/10～2/24	月・木	18時～20時30分	10	21,000円(18,000円) ※テキスト代別

※定員になり次第、受け付けを締め切りますのでご了承ください。

応募・問 三次市職業訓練センター ☎・☎0824-62-8500 ✉info@nhvtc.ac.jp 🌐http://www.nhvtc.ac.jp/



後期高齢者医療制度

限度額適用・標準負担額減額認定証および限度額適用認定証

限度額適用・標準負担額減額認定証、限度額適用認定証を医療機関へ提示すると、窓口で支払う医療費は自己負担限度額までになります。

※保険外の自費負担(差額ベッド代等)は対象外です。

対 象 住民税非課税世帯の方

本人または同一世帯の被保険者が住民税の課税所得145万円以上690万円未満の方

<自己負担限度額>

区 分	自己負担限度額(月額)		自己負担割合	申請要否
	外来	外来+入院		
住民税課税世帯	課税所得690万円～	252,600円 + ((医療費総額 - 842,000円) × 1%) ^{※1}	3割	不要
	課税所得380万円～	167,400円 + ((医療費総額 - 558,000円) × 1%) ^{※1}		要
	課税所得145万円～	80,100円 + ((医療費総額 - 267,000円) × 1%) ^{※1}	2割	不要
	一般Ⅱ	18,000円または、(6,000円 + (医療費 - 30,000円) × 10%)の低い方 ^{※2}		
一般Ⅰ	18,000円	1割	要	
住民税非課税世帯	低所得者Ⅱ			24,600円
	低所得者Ⅰ	15,000円		

※1 ()内の計算は、計算結果がプラスの場合に限り適用 ※2 月額の医療費が30,000円未満の場合は、30,000円として計算

<入院時の食事代>

区 分	食事代(1食あたり)	
住民税課税世帯	460円	
住民税非課税世帯	低所得者Ⅱ	210円
	低所得者Ⅱ (長期入院該当者)	160円
	低所得者Ⅰ	100円

※長期入院とは、過去12カ月の低所得者Ⅱの期間に91日以上入院をされた方が対象です。

【区分Ⅱ】の限度額適用・標準負担額減額認定証をお持ちの方へ

過去12カ月以内に91日以上入院をしている場合は、再度申請することで入院時の食事代が安くなります。市役所または各支所で早めに手続きをしてください。

問 市民課保険年金係または各支所 ☎0824-62-6134 FAX0824-63-2809



令和3年度 後期高齢者医療の運営状況

都道府県単位で運営されている後期高齢者医療制度について、三次市の被保険者の状況をお知らせします。

- 「加入被保険者数」は1万237人で、年々減少しています。
- 「一人当たり年間保険料」は前年度より2,088円高くなっています。
- 「医療費総額」は前年度より1億8,288万円減少しました。
- 「一人当たり医療諸費」は1,121円下がり、県内平均より2万4,701円高い状況です。

		令和元年度	令和2年度	令和3年度
加入被保険者数(年度平均)		1万557人	1万398人	1万237人
保険料	賦課額(現年分)	5億7,274万円	5億9,467万円	6億683万円
	収納額(現年分)	5億7,229万円	5億9,373万円	6億638万円
	一人当たり年間保険料	5万4,252円	5万7,190円	5万9,278円
医療費	医療費総額	114億8,891万円	110億7,530万円	108億9,242万円
	一人当たり医療諸費 ()内は県内平均	108万8,274円 (105万9,090円)	106万5,145円 (102万1,845円)	106万4,024円 (103万9,323円)

問 市民課保険年金係 ☎0824-62-6134 FAX0824-63-2809



奥田元宋・小由女美術館

企画展

ジュディ・オング倩玉 木版画の世界展

歌手、女優として世界を舞台に活躍するジュディ・オング。もうひとつの顔として注目されているのが、木版画家「ジュディ・オング倩玉」としての活動です。

作品のテーマとして取り上げるのは、一貫して「花」と伝統的な「日本家屋」。日本家屋は芸能活動の合間を縫って全国各地の旧家や神社仏閣を自身で取材し、大胆な構図と木版画ならではの力強い線、綿密な細工の大作を次々と発表しています。

本展覧会では、日展特選作を含め初期の作品から最新作までを一堂に展示し、下絵や版木、制作風景の映像なども交えて、ジュディ・オング倩玉の木版画の世界をご紹介します。



《銀閣瑞雪》2006年 第38回日展無鑑査出品

©HEEMORY/STPeast

と き 開催中～令和5年1月17日(火)
休 館 日 毎週水曜日(令和5年1月4日(水)は開館)
12月29日(木)～令和5年1月1日(日)
開館時間 9時30分～17時 ※入館は閉館の30分前まで
入 館 料 一般1,000(900)円
高校・大学生500(400)円

※中学生以下、障害者手帳など所持者は観覧料無料
※()内は20人以上の団体料金

常設展 「奥田元宋・奥田小由女の世界」

共に文化勲章を受章した芸術家夫妻である、奥田元宋の日本画と奥田小由女の人形作品を展示しています。

奥田元宋・小由女美術館 Instagramフォトコンテスト



「自慢の満月フォト2022秋」の入賞作品をホームページに掲載、美術館に掲示しています。

LINE公式アカウントを開設しました

友だち登録はこちら



申・問 奥田元宋・小由女美術館
☎0824-65-0010
FAX0824-65-0012
✉info@genso-sayume.jp



みよし風土記の丘ミュージアム

☎0824-16612881
☎0824-16613106

開館時間 9時～17時(入館は閉館の30分前まで)

入館料 一般200(160)円・大学生150(120)円

※高校生以下・65歳以上無料

※()内は20人以上の団体料金

休館日 1月9日を除く月曜日、1月10日

12月28日(水)～1月4日(水)

申・問 みよし風土記の丘ミュージアム

(広島県立歴史民俗資料館)

※各イベントに参加される方を対象に、ご来場の際に体温を測定させていただきます。37.5度以上の発熱がある方は、同行の御家族・グループを含めて参加をお断りする場合があります。

※新型コロナウイルス感染症拡大防止の対策を取ったうえで開催します。また、状況によっては、予定や内容を変更・中止する場合があります。最新情報は、当館ホームページでご確認ください。

※各イベントに参加される方を対象に、ご来場の際に体温を測定させていただきます。37.5度以上の発熱がある方は、同行の御家族・グループを含めて参加をお断りする場合があります。

※新型コロナウイルス感染症拡大防止の対策を取ったうえで開催します。また、状況によっては、予定や内容を変更・中止する場合があります。最新情報は、当館ホームページでご確認ください。

※各イベントに参加される方を対象に、ご来場の際に体温を測定させていただきます。37.5度以上の発熱がある方は、同行の御家族・グループを含めて参加をお断りする場合があります。

※新型コロナウイルス感染症拡大防止の対策を取ったうえで開催します。また、状況によっては、予定や内容を変更・中止する場合があります。最新情報は、当館ホームページでご確認ください。

※各イベントに参加される方を対象に、ご来場の際に体温を測定させていただきます。37.5度以上の発熱がある方は、同行の御家族・グループを含めて参加をお断りする場合があります。

※新型コロナウイルス感染症拡大防止の対策を取ったうえで開催します。また、状況によっては、予定や内容を変更・中止する場合があります。最新情報は、当館ホームページでご確認ください。





湯本豪一記念日本妖怪博物館(三次もののけミュージアム)

新春企画展

妖怪おもちゃ
あ〜るど②

本展は、コロナ禍による臨時休館のため10日間のみ開催された、令和3年度新春企画展「あそべやあそべ 妖怪おもちゃあ〜るど」をもとに新たな資料を加え、展示する企画展です。

当館所蔵の江戸時代から現代までの、妖怪をモチーフにした「妖怪おもちゃ」とその関連資料を展示し、時代や社会の変化とともに、私たちの“友”として表現された妖怪たちの姿を紹介します。



「神戸人形」明治時代以降

と き 開催中～令和5年3月7日(火)

※令和5年1月26日(木)から一部展示内容が変わります。

開館時間 9時30分～17時

(入館は16時30分まで)

休館日 水曜日、年末年始(12月29日～令和5年1月3日)

入館料 一般600(480)円、高・大学生400(320)円

小・中学生200(160)円

※()は20人以上の団体 ※企画展・常設展は共通料金

※新型コロナウイルス感染症の拡大によって、開館状況や展示内容に変更が生じる場合があります。最新情報は当館ホームページをご覧ください。

関連イベント

もののけギャラリートーク

と き 12月17日(土)、令和5年1月21日(土)、
令和5年2月18日(土)
各日11時～11時30分

定員 各回先着10人(要観覧券/予約不要)

新春もののけイベント

「もののけミュージアムに初もうで2023」

と き 令和5年1月5日(木)

内容 入館者先着30組に、当館所蔵の『大新板化物飛廻双六』(複製)を配布します。

新春もののけワークショップ

「オリジナル人面土鈴をつくろう」

と き 令和5年1月28日(土)

13時30分～15時30分

ところ 三次地区文化・観光まちづくり交流館
平太郎サロン(博物館となり)

定員 先着30人(小学生以上)

※小学生は保護者の同伴が必要です。

参加費 500円(申込不要)



ホームページ

湯本豪一記念日本妖怪博物館(三次もののけミュージアム) ☎0824-69-0111 ☎0824-69-0112

アシスタlab.

◆スキルアップセミナー

～朝忙しいあなたに知ってほしい!～

「パーソナルカラー診断の魅力」

講師 早川 古都さん/Salon la chic

と き 令和5年1月19日(木)

第一部 10時～11時(満席)

第二部 11時30分～12時30分

※ご予約好評につき、第二部の開催が決定しました。

ところ アシスタlab.

参加費 無料

定員 各5人

託児 あり(要事前予約)

※お子さん一人につき300円

申込期限 令和5年1月12日(木)



◆働く応援セミナー

～家庭も職場も自分らしく心地よく過ごすために～

「自分らしさ発掘講座」

講師 内海 並穂さん

コーチング/コミュニケーション講師

と き 令和5年1月24日(火)

第一部 10時30分～12時(満席)

第二部 13時～14時30分

※ご予約好評につき、第二部の開催が決定しました。

ところ アシスタlab.

参加費 無料

定員 各7人

託児 あり(要事前予約)

※お子さん一人につき300円

申込期限 令和5年1月17日(火)

準備物 筆記用具



※申し込み多数の場合は、三次市在住、もしくは三次市へ通勤・通学をされている方を優先します。

※新型コロナウイルス感染拡大防止のため、中止または日程を変更する場合や、動画配信サービスを活用したオンライン講座に切り替える可能性があります。その場合、詳細は申込者へ個別にご連絡します。

申・問 アシスタlab. ☎0824-65-2061 ☎0824-65-2062

令和4年度三次市女性活躍推進プラットフォーム事業 Webから…【アシスタlab.】で検索

詳しくはこちら





三良坂平和美術館

企画特別展 マスキングテープ・アート
—みらさか はりぺた びじゅつかん—
みんなのあそびがアートになる!

- ◎ロビー以外の壁や床も貼り放題
- ◎柿手作品以外写真撮影可能です
- ◎毎日ワークショップ開催

【お願い】

※マスキングテープをはじめ、別の種類のテープや画材などの持ち込みはご遠慮ください。
※小学生以下のお子さんが参加される場合は、必ず保護者同伴でお願いします。

と き 開催中～12月25日(日)まで
開館時間 9時～17時(入館は16時30分まで)
※ただし、12月25日(日)は10時～15時

休館日 月曜日

入館料 一般150(120)円

※ただし、12月25日(日)は無料

高校生以下および身体障害者手帳、療育手帳、精神障害者保健福祉手帳、被爆者健康手帳保持者は無料

※()内は20人以上の団体料金

※テープ・アート体験料:テープ1セット500円

イベントのご案内 お片付けの日

会場に貼ってあるテープをみんなで「はがす!」お手伝いをしてくれた方にはクリスマスプレゼントがあります。

と き 12月25日(日)10時～15時
入館料 無料

問 三良坂平和美術館 ☎・📠0824-44-3214



辻村寿三郎人形館



令和4年度後期企画展

と き 開催中～
令和5年4月2日(日)

入館料 一般800(700)円
学生400(300)円

※中学生以下、障害者手帳所持者は無料
※()内は10人以上の団体

【三次市歴史民俗資料館】

「三次の往来本展2022」

と き 開催中～令和5年1月29日(日)

入館料 無料

開館時間 10時～17時(入館は16時30分まで)

休館日 水曜日

12月29日(木)～令和5年1月3日(火)

問 辻村寿三郎人形館(三次市歴史民俗資料館内)

☎・📠0824-64-1036



はらみちを美術館

広島のパノラマ絵はがき展 ～戦前の景色～

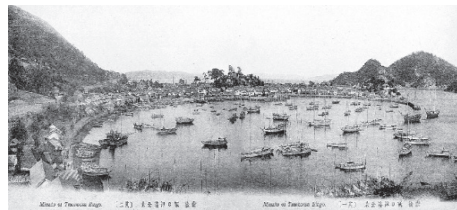
と き 開催中～1月29日(日)

休館日 12月27日(火)

開館時間 9時～17時

入館料 一般300円・高校生150円

※中学生以下、障害者手帳の所持者とその介助者は無料



三次市小文町在住 たもり たかひろ 田森 孝仁

問 はらみちを美術館(君田温泉森の泉内)

☎0824-53-7021 📠0824-53-2119



美術館あーとあい・きさ

第18回広島日展会総合小品展

と き
開催中～12月18日(日)

開館時間

10時～17時

(入館は16時30分まで)

休館日

月曜日 ※祝日は開館

入館料

一般400(300)円

65歳以上300(200)円

高校生200(100)円

※()は、20人以上の団体料金

※中学生以下および障害者手帳の所持者とその介助者は無料

問 美術館あーとあい・きさ

☎・📠0824-43-2231



吉舎歴史民俗資料館

竹工人 佃 信一と 県北竹工芸の世界

と き 開催中～

12月25日(日)

開館時間 10時～17時

(入館は

16時30分まで)

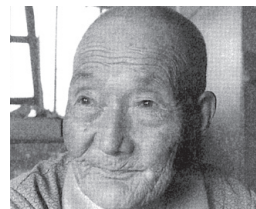
休館日 月曜日 ※祝日は開館

入館料 一般150円(120円)

※()内は20人以上の団体

※高校生以下、65歳以上、障害者手帳の所持者とその介助者は無料

問 吉舎歴史民俗資料館 ☎・📠0824-43-2231



佃信一氏
昭和60(1985)年没





無料

内容	とき	ところ	問い合わせ先
障害者相談会 「きこえ」に困っている人のための相談会 相談員 伊達 元一郎 (身体障害者相談員) ※要約筆記あり	1月14日(土) 9時~12時	三次市福祉保健センター 1階相談室	三次市障害者 支援センター ☎0824-65-1131 ☎0824-65-1132
	知的障害の相談会【要予約】 相談員 新元 史子(知的障害者相談員) 連絡先 ☎090-2297-4546(新元)		
	ピアカウンセリング【要予約】 相談員 ピアサポーター (一定の研修を修了した、障害を持つ当事者) ※病気との付き合い方、就労、生活、対人関係などの相談に応じます。	随時(一回あたり約1時間)	
消費生活相談	平日の 9時~12時、13時~16時 ※水曜日は相談員不在	市役所東館1階	市民課市民窓口係 (消費生活センター) ☎0824-62-6222 ☎0824-63-2809 ※休日は局番なしの188 (消費者ホットライン)
無料法律相談【要予約】 ※弁護士が対応	12月15日(木)、1月5日(木) 13時~16時	みよしまちづくりセンター	
広島北部巡回法律相談センター【要予約】 ※弁護士が対応	12月23日(金)	市役所三良坂支所	広島北部巡回法律相談センター ☎0120-969-214 (9時30分~16時)
	1月13日(金)	市役所甲奴支所	
県民相談 (日常生活で抱える民事上の問題や、相続・離婚などの家族問題、行政に関する困りごと、交通事故相談など。県の相談員が対応)	平日の 9時~12時、13時~16時 ※毎月第2木曜日は無料弁護士相談【要予約】	広島県三次庁舎 第3庁舎1階	北部地域県民相談室 ☎0824-62-5522
子育て支援課相談室 (DVなどの困りごと、子育ての悩み、ひとり親家庭の支援に関する事など。専門の相談員が対応)	平日の8時30分~17時15分	市役所東館2階	子育て支援課育児支援係 (子育て支援課相談室) ☎0824-64-6011 ☎0824-62-6300
行政相談 (国などに対する意見ほか。行政相談委員が対応) ※日程が変更される場合がありますので、ご利用の際はお問い合わせください。	12月20日(火)10時~15時	市役所吉舎支所	総務省中国四国管区 行政評価局 ☎082-228-6173 ☎082-228-4955
	12月21日(水)10時~12時	三良坂コミュニティセンター	
	1月10日(火)9時~12時	市役所甲奴支所	
	1月10日(火)10時~15時	市役所吉舎支所	
	1月10日(火)10時~14時	みわ保健センター	
	1月12日(木)14時~17時	八次コミュニティセンター	
就職活動なんでも相談会 【対象】15歳~49歳の方 【内容】自分に合った就職活動の方法ほか。 ※電話でお申し込みください。	1月11日(水)・25日(水) 13時~16時	ハローワーク三次2階 大会議室	ひろしま北部若者 サポートステーション サポステ・プラス ☎・☎082-516-6557

※新型コロナウイルス感染対策のため、中止もしくは電話での対応になる場合があります。



B型肝炎 電話無料相談窓口

0120-10-6589
(平日9時~12時、13時~17時)

現地説明会も行っています。
日程・会場等の詳細は、
広島弁護団のホームページ
をご覧ください。



集団予防接種によるB型肝炎被害者は、症状に応じて給付金50万円~3600万円の給付を受けられます。私たち全国B型肝炎訴訟広島弁護団では、患者・ご家族の皆様から、平日は毎日、電話での無料相談を受け付けています。お気軽にご相談下さい。

〒730-0012 広島市中区上八丁堀8-10 クロスタワー5階・A
全国B型肝炎訴訟広島弁護団
弁護団長 藤井裕(広島弁護士会所属)

すべての肝炎患者が安心して生活できる社会を実現するために

- 患者支援制度の普及・拡充
- 集団予防接種の被害の真相究明・再発防止・啓発活動

※内容に関する責任は、広告主に帰属します。



消費者の味方 高齢者とそのまわりの方に気を付けてほしい消費者トラブル

問 市民課市民窓口係
(消費生活センター)
 ☎08224-6216222
 ☎08224-6312809
 休日は局番無しの188
 (消費者ホットライン)

不安に思った場合や、トラブルが生じた場合、また「怪しいな？」と思ったら、すぐに最寄りの消費生活センター等へ相談しましょう。

- ① 屋根や外壁、水回りなどの**住宅修理**
- ② 保険金で住宅修理できると勧誘する**保険金の申請サポート**
- ③ インターネットや電話、電力・ガスの**契約切替**
- ④ スマホの**トラブル**
- ⑤ 健康食品や化粧品、医薬品などの**定期購入**
- ⑥ パソコンの**サポート詐欺**
- ⑦ 架空請求、**偽メール・偽SMS**
- ⑧ 在宅時の突然の**訪問勧誘、電話勧誘**
- ⑨ **不安をおおる、同情や好意につけこむ勧誘**
- ⑩ 便利でも注意**インターネット通販**

全国の消費生活センターに寄せられた相談やこれまでの公表資料などから、高齢者と、高齢者を見守る方々に向けて、今、特に気を付けてほしい消費者トラブルをまとめました。

三次警察署管内防犯組合連合会・三次警察署 **地域安全ニュース**

開催日

G7広島サミット

令和5年(2023年)5月19日(金)~21日(日)

テロ事件を未然に防止するため、サミット警備にご協力をお願いします。



不審な人がいる、不審な車が停まっている、不審な物が置いてある、捨てられているなど...

そんな時は110番通報か最寄りの警察署に通報してください。



今後、「サミット会場」「国内外要人の訪問先や移動経路」等において、大規模な警備と交通規制が予想されます。

皆様のご理解とご協力をお願いします！

☎ 三次警察署 ☎ 0824-64-0110 ☎ 0824-64-0116

いますぐダウンロード!!



広島県警察
安全安心アプリ
「オトモポリス」

iOS 端末は
こちら



アンドロイド
端末はこちら



買取強化

シン/アクセサリ/カード
切手/テレホン/古銭
骨董品/ハガキ/古
ブランド品/工具
買い取り強化!

高額買取 **出張無料**

担当: 末宗 良規

家の片付け・不要な物買取ります! **広告**

創業64年の安心と信頼

株式会社 **スエムネ** 広島県買取・何でも不用品回収
美津・ビヨウ

〒729-6205 広島県三次市塩町2123-5 営業時間 9:00~19:00

0120-66-1035

心の絆、安心の証 登録事務所 第7311507000039号
遺品整理士
◎有資格者がいたします。

物と心をすっきり身軽に、思い出度い思い出をお手伝い
毎朝笑顔で
生前整理アドバイザー
◎有資格者がいたします。

※内容に関する責任は、広告主に帰属します。



☆みよし公園イベント紹介☆

<ミズノオープンバドミントン大会>

- と き** 令和5年1月29日(日)
- 試合種目** シングルス 男子1部・2部、女子1部・2部
ダブルス 男子1部・2部、女子1部・2部
初心者 シングルス・ダブルス
※初心者は経験2年未満
※一人2種目参加可能
- 参加資格** 小学生以上
- 参加料金** 中学生以下 1人1,000円(1組 2,000円)
高校生以上 1人1,500円(1組 3,000円)
- 定 員** 120人程度
- 申込期限** 令和5年1月10日(火)まで

詳細はみよし公園ホームページをご確認ください。
皆様のご来園スタッフ一同お待ちしております！

申・問 電光石火みよしパーク
(指定管理者:みよしよくばりパークパートナーズ)
☎0824-66-3366 ㊚0824-66-3370



Go! Go! みよし運動公園

<キッズサッカースクール>

- と き** 毎週月曜日 17時~18時
- 対 象** 5歳~小学生1年生
- 定 員** 15人程度
- 受講料** 3,000円/月 800円/回

<伝筆教室>

- と き** 毎月第二木曜日 10時~12時
- 受講料** 1,600円(材料費別)
- 定 員** 15人程度

<ヨガ教室>

- と き** 毎月第1・3水曜日 19時~20時
- 受講料** 1,100円/回
- 定 員** 10人程度

<陸上教室>

- と き** 令和5年1月7日(土曜日) 9時~11時
- 対 象** 中学生以上
- 定 員** 20人程度

申・問 みよし運動公園
☎0824-62-1994 ㊚0824-64-0344

1月のスケジュール一覧

みよし運動公園 (東酒屋町)

☎ 0824-62-1994 ㊚ 0824-64-0344

7日(土)	ソフトテニス連盟1月例会新年会
7日(土) 8日(日)	高体連サッカートレセン
14日(土) 21日(土) 28日(土)	セイカスポーツ ソフトテニススクール
15日(日)	粟屋スポーツ少年団招待軟式野球大会
16日(月) 23日(月) 30日(月)	セイカスポーツ キッズサッカースクール
29日(日)	広島県中学生ソフトテニス強化練習会

電光石火みよしパーク (四拾貫町)

☎ 0824-66-3366 ㊚ 0824-66-3370

5日(木)	ソフトテニス広島県国体少年強化練習会
9日(月・祝)	ソフトテニス広島県国体少年強化練習会
10日(火)	第169回ミズノ杯パークゴルフ大会
17日(火)	PGともえ会月例会
21日(土)	第11回ウィンターカップ(バスケットボール)
22日(日)	第46回広島ジュニアバレーボール大会北部予選兼交歓大会
27日(金)	三次市パークゴルフ協会月例会
29日(日)	ミズノオープンバドミントン大会

「情報ストリート あっちこっち三次」放送中

三次の話題満載!
月~金曜日 17時30分スタート
生放送 ▶ ニュース ▶ 特集 ▶ お知らせ ▶ 天気

新春特別番組「トップが語る2023」

1月1日(日・祝)・2日(月・休)・3日(火)
7:00~、12:00~、17:00~

福岡誠志三次市長、JA三次・富野井利弘組合長、
三次商工会議所・佐藤明寛会頭が2023年の抱負を語る。

三次市の「市役所ほっとニュース」 デジタル 11Ch 毎週水曜日~新内容
番組 「広報みよし朗読の時間」 デジタル121Ch 毎月17日・18日 9時~

お問い合わせ お申し込みは
〒728-0013 三次市十日市東5-19-1
株式会社三次ケーブルビジョン ☎0824-65-2211

新型コロナウイルス感染症の状況によりイベント
などが中止または延期となる場合があります。

独身のお子様の結婚相談承ります 広告

独身のお子様を結婚に導くための相談会開催中

お子様の結婚に関するお悩み、
プロの仲人がお答えします。
まずはお気軽に仲人にご相談下さい
☎082-568-0888
結婚相談所 ムスベル

※内容に関する責任は、広告主に帰属します。

*** クリスマスセール *** 広告

店内のクリスマス商品がお求めやすい
価格になっています
ぜひご来店ください
木のおもちゃ
HANA
広島県三次市江田川之内町503-1
TEL/FAX 0824-66-1896
平日10:30~17:00/土・祝10:00~17:00
http://hana2004.jp/ ㊚㊚㊚ 定休
クリスマスまでの
11月・12月は日曜日も営業しています

※内容に関する責任は、広告主に帰属します。

Ⅰ人口の動き

人口総数……………49,625人(−50人)
 男……………23,867人(−20人)
 女……………25,758人(−30人)
 世帯総数……………23,257世帯(−5世帯)

◆11月30日集計()は対前月比 ※外国人を含む

Ⅱ10月の求人・求職状況 ハローワーク三次

月間有効求職者数……………828人
 月間有効求人数……………1,339人
 月間有効求人倍率……………1.62倍

求人募集・仕事の相談はハローワークへ!

☎0824-62-8609 FAX0824-62-1859

Ⅲ11月の気象 気象庁(三次地点) 気象統計資料による

降水量……………28.5mm
 平均気温……………10.6℃
 最高気温……………23.1℃(12日)
 最低気温……………2.5℃(30日)

Ⅳ12月の納付

納期限は12月26日(月)です

●市県民税(普通徴収4期)

●国民健康保険税(普通徴収6期)

【課税内容について】課税課市民税係 ☎0824-62-6122

●介護保険料(普通徴収7期)

●後期高齢者医療保険料(普通徴収6期)

【保険料の内容について】市民課保険年金係 ☎0824-62-6134

※納付相談はいつでも気軽にご連絡ください。

【納付方法について】収納課収納係 ☎0824-62-6127



年末年始の休館日・開館日のお知らせ

12/28 (水)	12/29 (木)	12/30 (金)	12/31 (土)	1/1 (日)	1/2 (月)	1/3 (火)	1/4 (水)
開館	休館					開館	開館

年内は28日(水)まで、年始は4日(水)から通常通り開館いたします。

※休館中の本の返却は、ブックポストをご利用ください。視聴覚資料(DVD・CDなど)や大型絵本などは、令和5年1月4日(水)以降に、直接カウンターにお返しください。

※12月26日(月)は、市内小中学校が冬休みのため全館開館

※令和5年1月9日(月・祝)は、祝日のため中央館のみ開館

受験生を応援! 「合格しおり」配布中

三次市内各図書館では、「合格しおり」を配布しています。裏に目標や応援メッセージを書くことができます。カウンターで職員がお渡ししますので、ぜひお声かけください。



問 市立図書館(中央館)

☎0824-62-2639 FAX0824-63-2861

【1月の行事】

行事名	とき	対象
市立図書館(中央館) ☎0824-62-2639 FAX0824-63-2861 ※場所はいずれも2階(畳コーナー)です。		
このほんだすき ぷーさんの会	7日(土) 10時30分~	乳幼児から
ぐるんぱ	お休み	
紙芝居劇団「ことり」	お休み	
たんぽぽ	21日(土) 14時~	幼児から
あかちゃん絵本の森	25日(水) 11時~	乳幼児から
トトロのおはなし会	28日(土) 14時~	乳幼児から
君田図書館 ☎・FAX0824-53-7050		
ばんびのお話し広場	28日(土) 10時30分~	幼児から
布野図書館 ☎・FAX0824-54-2288		
絵本の会「空色のたね」	21日(土) 10時30分~	乳幼児から
作木図書館 ☎・FAX0824-55-2610		
どんぐりさんのおはなし会	11日(水) 15時30分~	幼児から
吉舎図書館 ☎・FAX0824-43-4513		
ちいさいさんのおはなし広場	お休み	
おはなし広場	21日(土) 10時30分~	幼児から
三良坂図書館 ☎・FAX0824-44-4506		
おはなし会	17日(火) 10時30分~	乳幼児から
三和図書館 ☎0824-52-3739 FAX0824-52-3740		
読書会	12日(木) 10時~	一般
絵本の広場	21日(土) 14時~	幼児から
おひざにだっこの おはなしタイム	25日(水) 10時30分~	乳幼児
甲奴図書館 ☎0847-67-3532 FAX0847-67-3538		
「へびくんのおさんぽ」 のおはなし会	14日(土) 10時~	幼児から一般

※日程が変更になる場合があります。

デジタルブックで「広報みよし」配信! 10言語対応

○ブラウザでもアプリでもスマホやタブレットで読める

○10言語で読める《音声読み上げも(アプリのみ)》

【対応言語】 日本語 英語 中国語簡体字 中国語繁体字

韓国語 タイ語 ポルトガル語 スペイン語 インドネシア語

ベトナム語 ※ベトナム語は音声読み上げには対応していません。

に対応した広報を閲覧することができます。

※翻訳は自動翻訳エンジンを使用しています。

※ブラウザ版は音声読み上げには対応していません。



カタログポケット



早いもので、今年も残り1カ月を切りました。2022年は皆さんにとって、どのような1年だったでしょうか。

私事ですが、昨年4月に広報みよしの担当になってから、1年8カ月が経ちました。当初は写真を撮るのが苦手で、カメラを持つのも苦痛でしたが、今ではマイカメラを購入し、日々写真撮影を楽しんでいます。

写真を好きになればなるほど、新しいカメラやレンズが欲しくなりますが、妻の許可が出る気配はありません。大人にもサンタクロースが来てほしいと思う今日この頃です。☺

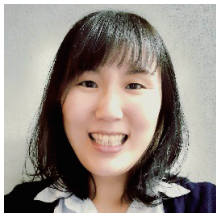


アシスタ lab. 会員 募集中!!

詳しくは、ホームページをご覧ください。

◆心理カウンセラー(Access Code Reading)

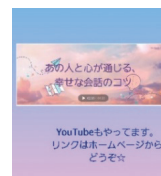
～より楽に軽やかに暮らせるあなたへ～



なかおか ゆみこ
中岡 由美子
ヒトヒカリ

アクセスコードリーディングという技法を使い、カウンセリングをします。まだ言葉になっていない身体感覚に気づいたり、感覚を身体で味わいながら潜在意識にアクセスします。あなたらしい、あなただけの答えが不思議と出てくる、優しい時間です。あなたの閉じていた扉が、一つずつ開いていくことで、重たかった感情が軽い感覚へ変わったり、問題が問題でなくなっていくます。そんな、ちょっと不思議なカウンセリングを体験してみませんか？

レンタルスペースでの対面、またはオンライン(Zoomなど)でご対応します。



問 メールまたはLINEからご相談ください。
営業時間：土日祝日にて。お時間はご相談に応じます。
(お問い合わせは、平日でも、いつでもお待ちしております)

ホーム
ページ



メール



LINE

@253evnar



◆パーソナルスタイリスト・ネイリスト・スキンアドバイザー

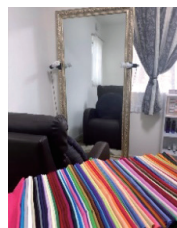
～女性専用トータルビューティーサロン～



にい みさき
二井 美紗貴
びをなす
BioNas
パーソナルスタイリスト
ネイリスト

パーソナルカラー診断、骨格診断、顔タイプ診断をもとにお客様の長所や魅力を引き出すお手伝いをさせていただきます。ファッションやメイク、スキンケア、ネイルまで美を総合的にご提供させていただきます☆
自宅2階の隠れサロンで、価格も良心的で通いやすいサロンです。
お気軽にお問い合わせ、ご相談ください☆

BioNas
-美を成す-



問 住所：広島県三次市島敷町 ☎050-3696-9886
営業時間：9：00～18：00 定休日：不定休
✉mihappys20213@gmail.com

Instagram
_mi_chans2



ホットペッパー



LINE

765yrytj

