

人と人、地域と人を結ぶ情報誌

2

2023.2.10  
vol.227

み よ し  
**三 次**  
mi yo shi

主な話題

特集 DXの取り組みを紹介 ④⑤

行政チェック市民会議からの提言 ⑧⑨





# 広島県議会議員一般選挙および三次市長選挙について

## ～ 素敵じゃね！ 票に希望を託すキミ ～

**投票日** ○広島県議会議員一般選挙 4月9日(日) ○三次市長選挙 4月23日(日)

### 三次市長選挙 立候補予定者説明会

三次市長選挙の立候補届出に必要な書類等を配布します。立候補を予定されている方は出席してください。  
**とき** 3月9日(木) 13時30分～ **ところ** みよしまちづくりセンター2階会議室  
 ※会場の都合上、出席者は1立候補予定者あたり2人以内でお願いします。

### 心や身体に障害などがある方の投票について

#### ■代理投票

自分で投票用紙に書くことが難しい場合は、投票所の係員がご本人の意思を代筆する代理投票ができます。2人の係員が補助者として選挙人に付き添い、1人がご本人の指示する候補者の氏名を書き、もう1人が間違いがないか確かめます。

ご本人の意思の伝え方は、「言葉」のほか、「指さし」「うなずき」などでも結構です。どのような方法にするか、あらかじめ係員に伝えてください。

なお、投票所には原則1人で入っていただきますが、介助が必要な場合などは、付添の方が一緒に入れます。

#### ■点字投票

目の不自由な方は、投票用紙に点字を打って投票することができます。点字での投票を希望される方は、投票所の係員に、「点字投票をしたい」ことを申し出てください。なお、点字投票は期日前投票所でも行うことができます。

#### ■郵便投票

身体障害者手帳などをお持ちの方で、次の表に該当される方は、郵便などによる不在者投票ができます。この場合、事前に選挙管理委員会事務局で手続きをして証明書の交付を受けてください。

※申請は随時受け付けています。

	区 分	等 級
身体障害者手帳	両下肢、体幹、移動機能	1級または2級
	心臓、じん臓、呼吸器、ぼうこう、直腸、小腸	1級または3級
	免疫、肝臓	1級～3級
戦傷病者手帳	両下肢、体幹	特別項症～第2項症
	心臓、じん臓、呼吸器、ぼうこう、直腸、小腸、肝臓	特別項症～第3項症
介護保険の被保険者証		要介護状態区分
		要介護5

また、郵便などによる不在者投票をすることができる方のうち、次に該当される方は、代理人がご本人の意思を代筆する代理記載制度の申請をすることができます。

	区 分	等 級
身体障害者手帳	上肢または視覚	1級
戦傷病者手帳	上肢または視覚	特別項症～第2項症

詳しくは、選挙管理委員会にお問い合わせください。

問 選挙管理委員会事務局 ☎0824-62-6195 ☎0824-62-6289

### も く じ

Contents

- |    |               |    |              |
|----|---------------|----|--------------|
| 2  | お知らせ ZOOM UP  | 18 | お知らせ広場       |
| 4  | 特集 DXの取り組みを紹介 | 24 | イベント掲示板      |
| 6  | 市長コラム 新しい三次   | 28 | 相談コーナー       |
| 12 | まちの話題         | 30 | スポーツ&イベント    |
| 14 | グリーンライフ       | 31 | 図書館ニュース・統計ほか |
| 15 | 健康通信          | 32 | がっこミュ        |
| 17 | 子育て通信         |    |              |

### 今月の表紙 3年ぶりの 消防出初式



今月の表紙は、1月8日(日)に開催された消防出初式の様子を写した1枚です。新型コロナウイルス感染症拡大の影響で中止が続き、実に3年ぶりの開催となりました。当日は、市内全域の消防団員782人と三次消防署職員43人が十日市親水公園に集結しました。

予約不要

## 平日夜間にマイナンバーカードの受け取りができます

と き ①2月24日(金) ②3月10日(金)  
19時まで(最終受付/18時40分まで)

ところ マイナンバーカード交付等  
特設窓口(市役所東館1階)

※カードの受取場所が支所の方は3日前までに  
ご連絡ください。

## マイナンバーカードの申請をサポートします

○巡回申請サポート 予約不要

と き		ところ
2月 14日(火)・16日(木) 20日(月)・22日(水)	9時30分～12時	市役所 本館6階
3月 1日(水)・2日(木)・7日(火) 9日(木)・14日(火)・16日(木)	13時～16時	

※当日、マイナンバーカードのお渡しはできません。

※二次元コード付き交付申請書等をお持ちの方は当日ご持参ください。

※会場では、新型コロナウイルス感染症対策のため、写真撮影時以外は、マスクの着用をお願いします。

今なら手軽に!

## ケータイショップでマイナンバーカード

店舗名称	住 所	営業時間	定休日	問い合わせ先
ドコモショップ三次店	三次市十日市東一丁目6番26号	10時～19時	第2火曜日	☎0824-62-6600
auショップ三次	三次市三次町129番地1	10時～19時	第2水曜日	☎0824-64-0800
ソフトバンク三次サングリーン	三次市十日市東四丁目1番30号	9時30分～19時30分	第4水曜日	☎0824-62-2850

※定休日は変更になる可能性があります。 ※電話やインターネットから来店予約いただくとスムーズな案内が可能です。

○休日臨時開庁 予約制

と き ①2月25日(土) ②3月11日(土) 8時30分～12時、13時～16時30分

と ころ マイナンバーカード交付等特設窓口(市役所東館1階)

予約受付期間 ①2月14日(火)～2月21日(火) ②2月28日(火)～3月7日(火)

平日 8時30分～12時、13時～17時15分 ※定員になり次第、受け付けを終了します。

○出張申請サポート 予約制

出張可能な日 平日 ①10時 ②14時(1日2グループを想定) ※ご希望の時間がありましたら、ご相談ください。

申・問 マイナンバーカード交付等特設窓口(市民課市民窓口係) ☎0824-62-6963 FAX0824-63-2809

## マイナポイント第2弾の対象となる マイナンバーカードの申請期限が 「令和5年2月末」まで延長されました

① 選択した  
決済サービスの  
利用・チャージ  
金額に応じて  
最大  
5,000円分

② 健康保険証  
としての  
利用申し込みで  
7,500円分

③ 公金受取口座の  
登録完了で  
7,500円分

マイナポイントを受け取るためには、申込手続きが必要です。  
また①については、マイナポイント申込後に対象の決済サービスでチャージまたはお買い物が必要です。

申し込みとチャージまたはお買い物期限は改めて公表されます。  
詳しくはホームページをご覧ください。

※まだマイナポイントを受け取られていない方が対象です。

問 マイナポイント第2弾についてのお問い合わせ  
マイナンバー総合フリーダイヤル  
☎0120-95-0178 ※ダイヤル後5番を押してください  
平日・土日祝 9時30分～20時



詳しくはこちら

## マイナポータルからオンラインで 転出届を提出できるようになりました

2月6日(月)から、転出届についてマイナポータルを通じたオンラインでの届出が可能になりました。このサービスを利用する方は、転出にあたり三次市への来庁が原則不要となります。詳しくはデジタル庁ホームページをご覧ください。

電子証明書が有効なマイナンバーカードをお持ちの方で、日本国内での引越しをする方がご利用いただけます。ご自身単身での引越しの他、ご自身と同一世帯員、ご自身以外の同一世帯員の方の引越しでも利用可能です。  
※マイナポータルを通じて転出届の提出をした後は、別途、転入先市区町村の窓口で転入届等の手続きが必要です。

申・問 市民課市民窓口係  
☎0824-62-6138  
FAX0824-63-2809



デジタル庁  
ホームページ

# 三次市のデジタル技術活用の取り組みを紹介します！

三次市ではデジタル技術を活用した変革(DX)に取り組むことで、現在三次市がかかえている社会課題の解決と、「くらし」「しごと」「行政」の3つの分野の「つながり」の創出により市民の暮らしを便利で豊かにしていくDX(デジタル・トランスフォーメーション)に取り組み、まち全体での発展を推進します。

## ● 高齢者向けスマートフォン教室・スマートフォン相談会

身近な方同士や世代間、市民と市役所などのコミュニケーションの手段として、また暮らしを便利で豊かにしていく手段として、スマートフォンは有効なツールの1つとなっています。

スマートフォンをより身近に感じ、便利に使っていただけるよう、スマートフォン教室と相談会を開催しました。

### 高齢者向けスマートフォン教室

初級、中級合わせて228人の方にご参加いただきました！

#### 初級

スマートフォン初心者の方を対象に、コミュニティセンターなど16カ所で開催しました。



#### 〈講座内容〉

- ・スマートフォンを体験してみたい
- ・LINE(ライン)を使ってやり取りを体験したい

#### 中級

初級より詳しい内容を知りたい方を対象に、まちづくりセンターで4回開催しました。



#### 〈講座内容〉

- ・LINE(ライン)通話を体験
- ・電子決済(キャッシュレス決済)の始め方など

#### 参加者の感想

使いこなせていないので、もっと使ってみたい。  
LINEについて、なんとなくこうかな? と思いながら使っていたので、教えてもらえてよかった。

### スマートフォン相談会

スマートフォンに関する相談にマンツーマンでお応えしました。



#### 〈相談例〉

- ・通販でお買い物をしてみたい
- ・撮影した写真の整理をしたい
- ・たくさんあるアプリを整理したいなど

#### 参加者の感想

日頃わからないことにも丁寧に相談にのってもらえてよかった。

利用している  
携帯電話会社に関わらず  
参加できるため、多くの方  
にご参加いただきました。

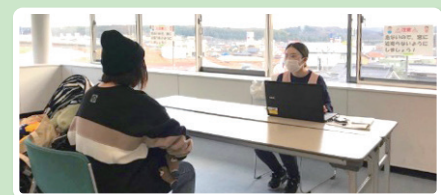


## ● 学校でのタブレット活用

児童生徒の「主体的・対話的で深い学び」や「個別最適化された学び」の実現に向けてICT\*を活用した授業に取り組んでおり、日々の家庭学習や授業中の協働的な学び、振り返りの場面などでタブレットを活用しています。



## ● 母子保健事業



母子健康手帳発行時のアンケート回答や、乳幼児健診相談時の問診票記入の一部をスマートフォンなどから行えるよう取り組んでいます。



## ● 保育所事務などのICT\*化

保護者と保育所間の連絡を円滑に行うとともに保育の質の向上をめざし、昨年の1月から市内3保育所で、園児の登園状況の記録のデジタル化や、園からのお知らせや写真などを保護者がスマートフォンなどで確認することができ取り組みを始めました。

4月から新たに4保育所へ導入予定です。



## ● アスパラガス高収量プロジェクト



アスパラガスを育てるハウスの気温管理などの環境制御を行うことで、収量の増加と技術の見える化による新規就農者支援に取り組んでいます。これまで甲奴町・上志和地町で実証事業を行い、気温管理によって高温によるアスパラガスのストレス障害を防止でき、新規就農者でも産地の目標を上回る収量を確保することができました。

今後も県などと連携し調査分析を行っていく予定です。

## ● 三次市官民共創DXコンソーシアム

三次市官民共創DXコンソーシアムは、市内事業者と助言や支援を行うDXコーディネーターなどで構成しており、構成員との対話によるデジタル技術の活用推進や人材育成などをめざしています。

10月には構成員の方を対象に「デジタル化で始める新たなチャレンジ」と題した講演会・パネルディスカッションを開催しました。講演者からはAI(人工知能)などの先進技術でできることや、市内企業でのデジタル技術活用の取組事例が紹介されました。パネルディスカッションでは講演者と参加者で「これからチャレンジしたいこと」について意見交換が行われました。



コンソーシアムの取り組みについてはこちら➡

[三次市官民共創DXコンソーシアム](#)



☎ 情報政策課ICT活用推進係 ☎0824-62-6106 ☎0824-62-6235

用語の説明 \* ICT

「Information and Communication Technology」の略で、通信技術を活用したコミュニケーションをさします。

みよしブランド認定品が  
抽選で15名様に当たる!

## ハッシュタグ「#撮っておき三次」キャンペーンを実施中! 『#撮っておき三次』を投稿しよう!

あなたがこれまでに撮影した『とっておきの三次市』の写真をInstagram(インスタグラム)で募集しています。ご投稿いただいた方の中から抽選で15名様にみよしブランド産品をプレゼント! キャンペーンの情報三次市公式Instagram(@miyoshi\_city\_official)に掲載しています。ぜひチェックしてください。

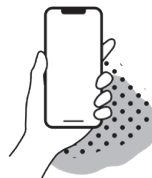
プリン、ネギ油、ヨーグルト など

応募期間: 3月5日(日)まで

☎ 秘書広報課広報戦略係 ☎0824-62-6396 FAX0824-62-6223



詳しくはこちら  
(市ホームページ)



## スマートフォンカメラ教室を開催します

スマートフォンのカメラで、素敵でオシャレな写真を撮るコツをお伝えします。

と き 2月23日(木・祝) 10時~12時

ところ 市役所 6階601会議室

受講費 無料

定員 20人

講師 株式会社 <sup>ゆい</sup> 結movie

スマートフォンを使って撮影の練習をします。ご自身のスマートフォンをご持参ください。

☎ 秘書広報課広報戦略係 ☎0824-62-6396 FAX0824-62-6223



お申込はこちら



## 市長コラム 新しい三次 G7広島サミットを契機に三次の魅力を発信

今年5月19日から21日にかけて開催される「G7広島サミット」では、7か国(フランス、米国、英国、ドイツ、日本、イタリア、カナダ)の首脳が集まり、世界経済などの地球規模の課題について意見交換が行われます。

広島市が主要開催地となりますが、広島県全体で広島サミットを成功させるため、三次市も、県内関係団体によって構成される「広島サミット県民会議」に参画しています。

G7サミットが広島で開催される意義は計り知れず、「国際平和と文化都市・広島」から、平和のメッセージを世界中に発信し、核兵器のない平和な世界の実現に向けた機運を高めることにつながっていきま

また、広島らしさ、そして

三次の豊かな自然や農畜産物、歴史・文化など多くの魅力を世界に発信する絶好の機会となります。

今回の広島サミットだけではなく、再来年に開催予定の大阪万博や世界バラ会議福山大会等を見据えながら、現在、あらゆる方面から、三次の食料や文化・芸術等をPRし、今後の需要拡大や販売促進、訪問客の増加などにつながる取組を行っています。

引き続き、広島はもろろんのこと、三次を訪れる、あるいは関心を持ってもらえるように、シティブロモーションを展開していきます。皆さんも一緒に、広島サミットの機運を盛り上げ、開催期間中の交通量削減などに取り組みながら、広島サミットの成功に向けて関わっていきましょう。





# 公共施設への自動販売機設置事業者を募集します

清涼飲料水等の自動販売機を設置する事業者を募集します。

## 三次市交通観光センター(十日市南一丁目2番23号)

- 募集台数 清涼飲料水5台
- 募集期間 2月13日(月)～3月3日(金)(土・日・祝日を除く9時～17時)
- 設置期間 4月1日(土)～令和8年3月31日(火)
- 貸付料 「三次市自動販売機の設置に係る公有財産の貸付けに関する要綱」の規定に基づく

応募・問 定住対策・暮らし支援課 定住対策・暮らし支援係 ☎0824-62-6129 FAX0824-62-6235

## 八次コミュニティセンター(畠敷町1860番地1)

- 募集台数 清涼飲料水1台
- 募集期間 2月13日(月)～3月6日(月)(土・日・祝日を除く9時～17時)
- 設置期間 4月1日(土)～令和8年3月31日(火)
- 貸付料 「三次市自動販売機の設置に係る公有財産の貸付けに関する要綱」の規定に基づく

応募・問 地域振興課地域づくり係 ☎0824-62-6395 FAX0824-62-6235

## みよし運動公園 あそびの王国(東酒屋町10493番地)

- 募集台数 清涼飲料水2台・冷菓1台
- 募集期間 2月20日(月)～3月14日(火)(土・日・祝日を除く9時～17時)
- 設置期間 4月1日(土)～令和8年3月31日(火)
- 貸付料 「三次市自動販売機の設置に係る公有財産の貸付けに関する要綱」の規定に基づく

応募・問 地域振興課スポーツ振興係 ☎0824-62-6553 FAX0824-62-6235

# 令和4年度三次市住民税均等割のみ課税世帯臨時給付金

「住民税非課税世帯等に対する臨時特別給付金」(1世帯あたり10万円)や「電力・ガス・食料品等価格高騰緊急支援給付金」(1世帯あたり5万円)の支給対象とならない、令和4年度住民税均等割のみが課税されている世帯に対し、物価高騰等による経済的負担の軽減と生活不安の解消のために臨時給付金を支給します。

**金額** 1世帯当たり2万5千円

**支給対象世帯**

- ・基準日(令和4年9月30日)において世帯員全員が令和4年度の住民税均等割のみ課税である世帯
- ・住民税均等割のみ課税者と住民税非課税者からなる世帯

※世帯全員が住民税(所得割)を課税されている人の扶養(税法上の扶養)になっている場合は対象外

**支給の手続き** 支給要件に該当すると思われる世帯には、市から確認書を送付します。記載内容を確認し、必要事項を記入したうえで、同封してある返信用封筒にて返信してください。

**申請期限** 3月31日(金)

※「令和4年度住民税非課税世帯等に対する臨時特別給付金」「電力・ガス・食料品等価格高騰緊急支援給付金」を受給した世帯は対象になりません。

問 住民税均等割のみ課税世帯臨時給付金窓口(社会福祉課内) ☎0824-62-6121 FAX0824-62-6285

# 市民目線で市役所の仕事をチェック

## — 行政チェック市民会議からの提言 —

令和4年12月27日(火)、「行政チェック市民会議からの提言」が、市長に提出されました。その提言内容の要旨を紹介します。 ※詳しくは、市ホームページのサイト内検索

### 「行政チェック市民会議からの提言」とは…

市が行う事務事業を内部評価した結果について、公募市民・学識経験者などで構成する「行政チェック市民会議」において外部評価していただきました。令和4年度は、内部評価を行った124事業のうち、市民会議において選定された8事業を対象に、市民の視点による外部評価が行われ、評価結果を提言としてまとめていただきました。

問 企画調整課企画調整係 ☎0824-62-6115 FAX0824-62-6223

### 1 小中一貫教育充実事業 (学校教育課)

各中学校区で9年間の学びを見通した教育活動や、小中一貫教育の更なる発展形としてのコミュニティ・スクールの導入を進められていますが、取り組みの目的が市民に十分に浸透していないようです。

●そのため、次の点に留意して着実な改善を求めます。

●市民の理解促進：事業の目的を分かりやすく市民に届けるとともに、コミュニティ・スクール先行実施モデル校の成果や課題を各地域に還元して啓発を図ること。

●地域の受け皿づくり：学校運営協議会設立に向けた準備委員会を組織するなど、各地域の実情に応じた丁寧な合意形成を図ること。

●成果の見える化：小中の間に身に付けさせたい力を列挙し、その力に見合った活動および成果指標(以下「指標」と略記する。)を設定すること。

### 2 高齢者等見守り隊事業 (高齢者福祉課)

身寄りがない方や、家族が遠方における方を見守る必要な取り組みと認めます。巡回相談員(民生委員・児童委員)の減少と、見守り対象者の増大が見込まれる中、持続的に見守りができる仕組みを構築することが最も重要です。

●そのため、次の点に留意して、改善を進めてください。

●体制の見直し：巡回相談員の活動に頼る仕組みを改め、住民自治組織など、多様な主体の参画を求めていくこと。介護事業所等により定期的に安否確認できる方については、事業所に見守りを任せるなど、効果的・効率的な役割分担を進めること。

●ICT活用の研究：スマートスピーカーやLINEアプリなどのICTの活用による離れた家族による見守り支援など、巡回相談員の負担軽減につながる効果的な手法を研究すること。

●着実な安否確認：令和2年度から見守り対象年齢を75歳以上に引き上げられたが、これまで対象であった方の見守りを継続するとともに、新たに見守りが必要となる方の把握に努めること。

### 3 自主防災組織活動支援事業 (危機管理課)

自主防災組織による防災訓練や備蓄食料品更新などの支援を行う必要な取り組みと認めます。防災に関する市民の高い関心がある一方、自主防災組織の活動が十分見えていない実態があるようです。

●そのため、次の点に留意して、改善を進めてください。

●共助の啓発：住民を巻き込んだ防災訓練の実施や、炊き出しなど備蓄食料品の活用を通じて、自主防災組織の活動の認知度を高めるとともに、共助の重要性を啓発していくこと。

●防災力の底上げ：防災士の養成や、

自主防災組織による防災訓練を積極的に推進すること。また、警察や消防、自衛隊などの関係団体が集まる場を設け、定期的に横の連携をとりながら全体の底上げを図ること。

●成果の見える化：防災訓練の実施回数や参加者数など、地域防災力が向上していることが分かる指標を設定すること。

### 4 有害鳥獣駆除対策事業 (農政課)

有害鳥獣被害の軽減には抜本的な対策が求められますが、急激な被害拡大を食い止めるため、本事業による駆除活動支援や捕獲奨励を行う必要性を認めます。全国的にも対応に苦慮している問題であり、有効な手立ての検討は難しいとは思いますが、次の点に留意して、改善を進めてください。

●抜本的な対策の研究：鹿などが山から出てこないような取り組みや、繁殖自体を抑制する取り組みなど、国や県等と連携し、根本解決にアプローチする対策を研究していただきたい。

●後継者の確保育成：ICTを活用した捕獲機器の導入などにより省力化・効率化を図るとともに、狩猟の啓発などにより、担い手の確保・育成に取り組むこと。その際、特に不足している猟銃免許取得に繋がるよう留意すること。

●市民への理解促進：被害軽減には、地域ぐるみの総合的な対策が不可欠である。正しい鳥獣被害対策の普及



啓発を行い、行政と地域が一体となった取り組みを進めていくこと。

## 5 みよし暮らし推進事業 (定住対策・暮らし支援課)

本事業を利用した移住者が増加するなど一定の成果が見られるため、事業の「継続」が適切と認めます。市の魅力発信や住宅取得等の補助、専属コーディネーターによる相談対応を一体的に展開しており、空き家バンクを中心に相談件数が増加している一方、実際の移住には十分繋がっていないようです。そのため、次の点に留意して、改善を進めてください。

●移住プロセスの工夫：移住に至るまでの段階的なステップが必要と思われるため、多様なアプローチ(仕事と休暇の融合を通して、三次の魅力に触れてもらう機会を創出するなど)による三次暮らし体験の充実を図ること。



もりべ せいいち 森邊成一会長(中央)と ざとう ありきひろ 佐藤明寛副会長(左)から 提言書の提出を受けた市長

●効果的な情報発信：移住希望者がワンストップで必要な情報を入手できるように、移住定住ポータルサイトの組立てを再構築すること。また、本事業を利用した移住者に、移住後の感想をSNSで発信していただくなど、移住者の生の声を届ける仕組みを構築すること。

●非市街地旧町村部への移住促進：地域の集落支援員の活動を引き続き支援し、非市街地地域への移住促進に取り組むこと。

●成果の見える化：20代から30代女性の移住者数など、ターゲット層の移住が増えていることが分かるような指標を設定すること。

## 6 三川合流部周辺河川環境整備事業 (都市建築課)

三次市かわまちづくり懇話会を中心に、第二次重点プロジェクトを策定されており、今後も密接に協議や情報共有を行い、着実な推進を望みます。

水と親しみ、川辺の賑わい創出を図る事業として、次の点に留意して、改善を進めてください。

●地域の意見反映：地域住民や関係団体の意見を丁寧に取り上げ、オープンカフェなどのソフト面(社会実験)に、着実に反映させること。また、そうしたソフト面での活用結果をベースにハード整備を進めること。

●市民の理解促進：子ども達が日常的に川に親しめるような環境づくり、学校等と連携した仕組みづくりを進め

ること。その際、川の危険性をあわせて周知し、水の事故の予防に留意すること。また、既存の大型イベントとの連携など、取り組みの認知度や持続性を高められるよう工夫すること。

●成果の見える化：川に親しみを感じている人の割合や、川辺のウォーキング人数を設定するなど、目的に沿った指標を設定すること。

## 7 ウチソトツナガリつなぐ事業 (地域振興課)

市内外の多様な繋がりが拡大に向けた取り組みを進められていますが、本事業を行政が実施する妥当性については、不明瞭な現状があるようです。交流人口や定住人口の増加など、目的を明確化し、行政が関与する具体的な狙いを定める必要があります。

そのため、次の点に留意した本格的な改善を求めます。

●目的の明確化：行政が関与する必要性を踏まえて、最終的な到達点をどこに求めるのか、今一度、よく検討すること。交流人口のすそ野を広げ、関係人口を増やし、最終的には定住へと結び付けていく。そうした流れの中に本事業を位置付け、市外から人を呼び込むための施策の一環ということを明確にすること。

●手段の見直し：外部との繋がりに重点を置くこと。また、そうした繋がりを求める市内の団体等を把握し、地域の受け皿づくりを進めること。

●成果の見える化：繋がっている人や

団体数を設定するなど、具体的な狙いの成果が分かるような指標を設定すること。

## 8 オンライン行政サービス事業 (収納課)

市全体としてICT利活用を推進する中、市民の利便性向上の観点からも、事業の「拡大」が適切と認めます。三次市ではLINEアプリを活用した諸証明書の申請・決済や、ごみ分別チャットボットなどのサービスを提供されていますが、市民に十分浸透していないようです。そのため、事業実施にあたっては次の点に留意した改善を求めます。

●事業目的の整理：本事業の最終的な目的が不明瞭である。土曜日窓口業務(働き方改革)との関係性を含めて、今一度、よく整理したうえで、市民に周知すること。

●実施体制の見直し：本事業以外にもLINEアプリは様々な部署で活用されているが、関係部署との連携役割分担が不十分で、縦割り行政の弊害が生じていると思われる。情報政策課など、市役所全体のICT利活用における中心となるべき部署が全体を見渡しながら事業を統括し、実効的な実施体制を構築すること。

●効果的な利用促進：積極的な情報発信のほか、オンライン申請した場合の手数料減額など、利用したくなる手法を検討・実施すること。また、LINE Eアカウントの登録者数を増やすための取り組みを強化すること。



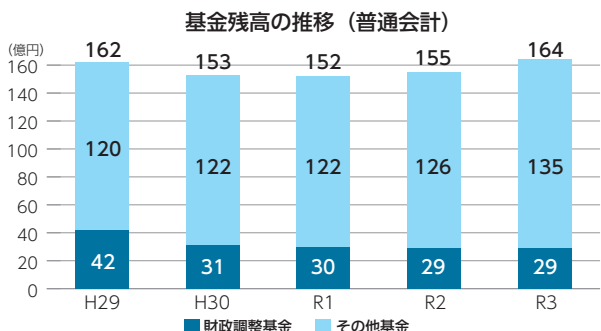
## きりちゃんと見てみよう！ 三次市の貯金と借金



市には「基金」と呼ばれる貯金と、「市債」と呼ばれる借金があります。

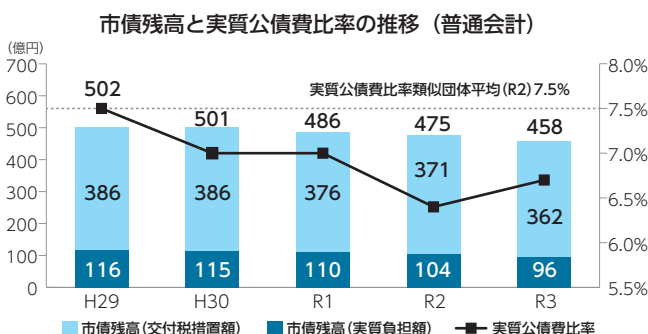
三次市の財政状況を、市の貯金と借金から見ていきましょう。

### 基金(貯金)



貯金は、使い道が決まっている「特定目的基金」と、使い道が自由で財源を調整するための「財政調整基金」があります。残高は、近年は取り崩して減少傾向となっていました。令和2・3年度決算では増加となりました。

### 市債(借金)



学校を建てたり道を整備したりするために借金をしています。学校や道は将来にわたって使用するものなので、次世代にもバランスよく負担してもらおうという、世代間の公平を保つ役割があります。市債残高は積極的に繰上償還をしていることなどから、毎年着実に減少しています。

また、実質公債費比率は、借金の返済額の大きさを、その地方公共団体の財政規模に対する割合で示したものです。財政の健全度を判断する指標の一つとなっており、基準を超えると国や県の指導の下で行政運営をしなくてはならなくなるなど、自由な運営が制限されます。

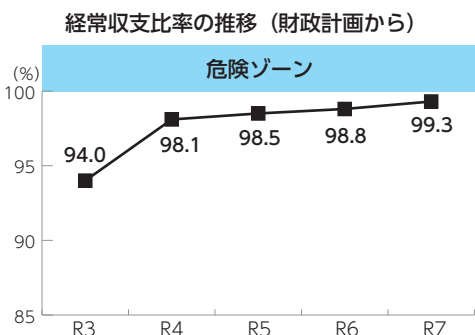


市債には交付税として返済金の一部を国が措置するものがあって、グラフの実質負担額が、市が純粋に借金をしている金額なんだよ。

実質公債費比率の早期健全化基準は25%、財政再生基準は35%だから、三次市は基準内に入っていて、財政は健全な状態といえるね。また、類似団体(人口や産業構造が似通った自治体)平均と比較しても低くなっているよ。



### 貯金があるから安心？ 三次市の財政



経常収支比率という財政の余裕度を示す指標があります。この比率は、市税といった毎年見込める収入に占める固定化した経費の割合をいいます。家計でイメージすると、毎月の給料に占める食費などの固定費の割合です。この比率が高いほど、自由に使えるお金が少ないことを示しています。

令和4年度に示した財政計画では、今後の収入と支出の見込みから、経常収支比率を推計しています。これによると、経常収支比率は高い状態が続き、余裕のない状態が続くことがわかります。

つまり、現在の三次市の財政状況を一言でいうと、『貯金があり、借金も着実に減らしてはいるけど、財政に余裕があるわけじゃなくて、毎年のやりくりが難しくなっている』ということなんだね。



※令和3年度の決算状況や市債・基金など市の財政状況について紹介した動画(市役所ほっとニュース)を配信中です。二次元コードからご覧ください。

問 財政課財政係 ☎0824-62-6119 FAX0824-62-6137

市役所ほっとニュース➡





## ～令和5年度(令和4年分)確定申告～ 「サンデー申告」の会場変更について

広報みよし1月号の折り込みでご案内していますとおり、今年は「サンデー申告」の会場を「市役所本庁」から「みよしまちづくりセンター」に変更しています。

来場の際は、お間違いのないようご注意ください。

- **サンデー申告** と き 2月26日(日) 8時30分～16時30分  
と ころ みよしまちづくりセンター(三次市十日市西六丁目10番45号)

※サンデー申告とは、申告相談期間中(2月16日～3月15日)の日曜日に相談を受け付ける日のことです。

問 課税課市民税係 ☎0824-62-6122 FAX0824-62-6345

## 鳥インフルエンザに感染した、ニワトリの肉や卵が 市場に流通することはありません

- 鳥インフルエンザが発生した農場のニワトリや卵は全て処分されるため、肉や卵が市場に流通することはありませんので、安心して買い求めください。
  - 国内でニワトリの肉や卵を食べて人が鳥インフルエンザに感染した例はありません。
- ※国内で流通する鶏肉や鶏卵は安全であり、正確な情報により、風評被害が起らないよう冷静に対応していただきますようお願いいたします。

問 農政課農林振興係 ☎0824-62-6164 FAX0824-64-0172

## 令和4年度 **みよしことばフェスタ** 作品コンクール

令和4年度「みよしことばフェスタ」作品コンクールに、市内の全小・中学校から、合計249作品の応募があり、多くの児童生徒の作品(作文や感想文など)が寄せられました。今年度は、本を読んで考えたことや、体験を通して感じたことを豊かに表現した作品が特別賞に選ばれました。

(敬称略)

● 特別賞 ●	受賞者名	作品名
三次市長賞	こがわ ちよし 基志(君田小学校)	「ちきゅうがうみだす土の話」を読んで
三次市議会議長賞	かげやま みなみ 景山 南海(十日市中学校)	人生で大切なことを教えてくれた偉大な親友のお父さん
三次市教育委員会教育長賞	なかま りく 仲間 陸(甲奴小学校)	農家の仕事はかっこいい
学校賞	十日市小学校・十日市中学校・川地中学校	
● 金賞 ●	小学校1年生～中学校3年生の各学年に5～6人ずつ受賞者がいます。	



受賞作品を以下の場所で掲示しています。  
どうぞご覧ください。

2月17日(金)から2月27日(月)まで  
三次市福祉保健センター 1階 エントランスホール

3月1日(水)から3月7日(火)まで  
サングリーン 1階 センターコート



### 「みよしことばフェスタ」 作品コンクールとは



市内小・中学校の児童生徒の言葉の力を高めることを目的として、平成19年度から、三次市教育委員会の主催で作文コンクールを開催しています。

3つの部門(I 論理的に表現する力、II 豊かに表現する力、III 本を読んで考え、表現する力、IV のびのびと表現する力)を設け、全小・中学校で取り組んでいます。

問 学校教育課教育指導係 ☎0824-62-6187 FAX0824-62-6288

## 三次市老人クラブ連合会から 寄附を受けました



三次市老人クラブ連合会阿賀会長(左)、福岡市長(右)

12月13日(火)に三次市老人クラブ連合会から、「三次市内の小中学生への新型コロナウイルス対策のため使ってほしい」と、寄附を受けました。

この寄附は、11月29日(火)に、コロナ撲滅の願いを込めて、市民ホールきりりで開催された「三次市老人クラブ連合会芸能発表会」で、チャリティー募金樽を会場に設置し、発表会にお越しいただいた皆さんからのご厚意により集まったものです。

三次市内小中学生のために、有効に活用させていただきます。

## 両備信用組合と協定を締結しました



両備信用組合原田理事長(左)、福岡市長(右)

1月19日(木)に両備信用組合と、高齢者等見守り活動に関する協定を締結しました。この協定は、両備信用組合と三次市が連携して市内に居住する高齢者等の見守りを行い、高齢者等が住み慣れた地域で安心して生活することができる環境づくりを進めるためのものです。今後も官民の連携を広げていきます。

## 広島県消防関係 功労者表彰受賞



神杉自主防災会有田会長(左)、福岡市長(右)

神杉自主防災会は、継続的な自主防災活動(防災訓練、避難訓練等)による地域防災力の向上に尽力された功績により、令和4年度広島県消防関係功労者表彰を受けられました。



## 全国大会出場 おめでとうございます

(敬称略)

名前(所属など)	大会名(開催日/開催地)
<b>休 束 七 彩</b> <small>(八次中学校2年生)</small>	第16回ベートン音楽コンクール 自由曲コース(ピアノ) (12月26日/広島県)
	第13回日本パッサコンクール 中学B部門(ピアノ) (2月4・5日/東京都)
<b>福 田 泰 子</b> <small>(塩町中学校2年生)</small>	第13回パッサコンクール全国大会 中学A部門(ピアノ) (2月11日/東京都)
<b>内 藤 莉 久</b> <small>(おやま山陽高等学校1年生) ※十日中学校出身</small>	2023年度JOCジュニアオリンピック カップ 全日本ジュニアレスリング選手権大会 (4月15日・16日/神奈川県)
<b>町 里 奈 柚</b> <small>(広島県立三次高等学校1年生)</small>	第37回全国高等学校文芸コンクール 文芸部誌部門 (12月18日/東京都)
<b>井 上 暖</b> <small>(鳥取城北高校1年生) ※八次中学校出身</small>	令和4年度全国高等学校総合体育大会 第72回全国高等学校スキー大会 (2月7日~11日/山形県)
<b>行 政 壮 大</b> <small>(広島皆実高校1年生) ※三和中学校出身</small>	第101回全国高校サッカー選手権大会 (12月28日~1月9日/神奈川県)

※地域振興課スポーツ振興係では、世界・全国大会へ出場される方の情報をお待ちしています。

☎0824-62-6553 ☎0824-62-6235

✉sports@city.miyoshi.hiroshima.jp



## 浦上奨学会から玩具、大型絵本・図鑑などを寄贈いただきました



リョービ株式会社の創業者が設立された、公益財団法人浦上奨学会（浦上浩理事長・広島県府中市）から、三良坂地域子育て支援センターみつばちに室内用すべり台ほか玩具8点をご寄贈いただきました。また、市内の保育所・幼稚園など28施設には、令和元年から毎年、大型絵本・図鑑などを多数ご寄贈いただいています。絵本が大好きな子どもたちは、読み聞かせの時間をとても楽しみにしています。

## 広島東洋カープジュニアメンバーが市長表敬訪問



12月22日（木）、2022年の広島東洋カープジュニアに三次市から選出されたメンバー2人が、市長表敬訪問を行い、決意を述べられました。

◆井上 宙さん 三和小学校6年生（写真右）

◆住田 蒼介さん 八次小学校6年生（写真左）

お二人は、12月27日（火）に東京などで開催された小学生の軟式野球大会「NPB12球団ジュニアトーナメント」に出場されました。

今後の活躍を応援しています。

## 令和4年度三次市二十歳のつどい（1月3日開催）

テーマ「繋 ～バトンを未来へ～」



これまでの「成人式」という名称を「二十歳のつどい」に改め開催した式典には、346の方が出席されました。二十歳のつどい実行委員13人が式典の企画・運営に携わり、二十歳となる皆さんの新たなスタートとなる一日を祝いました。



自然にやさしい  
環境づくり

## 令和5年4月から指定ごみ袋を値上げします

円安やロシア軍のウクライナ侵攻などの影響により、原油などの原材料価格が著しく高騰しています。市では、平成20年から指定ごみ袋の小売価格を据え置いてきましたが、このままでは、指定ごみ袋の供給が困難になるため、令和5年4月から次のとおり価格を改定します。皆様のご理解をお願いします。

ごみ袋の種類	現行(円)	改定後(円)	差額(円)
燃やせるごみ 30ℓ	220	<b>290</b>	70
燃やせるごみ 20ℓ	160	<b>200</b>	40
燃やせるごみ 10ℓ	100	<b>150</b>	50
プラスチック資源物 45ℓ	150	<b>220</b>	70
燃やせないごみ 30ℓ	200	<b>260</b>	60
燃やせないごみ 10ℓ	100	<b>150</b>	50
資源物 45ℓ	160	<b>220</b>	60
資源物 30ℓ	150	<b>200</b>	50
資源物 15ℓ	100	<b>150</b>	50
埋立ごみ 30ℓ	200	<b>260</b>	60
埋立ごみ 15ℓ	100	<b>150</b>	50



☎ 環境政策課業務管理係 ☎0824-66-3449 ☎0824-66-3168

## マナーを守り犬や猫を飼いましょう

犬や猫を飼うには、周囲の人の理解が必要です。マナーを守り、終生責任を持って飼いましょう。飼えない犬や猫を増やさないためにも避妊去勢手術などの対応をお願いします。

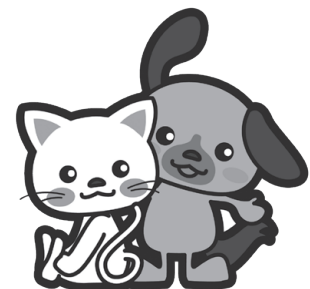
また、フンやゴミを荒らす、餌場に居着くなど、近隣の迷惑になりますので、野良犬や野良猫に無責任にエサを与えないください。

### 犬を飼う方へ

- ①飼い犬は登録し、年に1回以上の狂犬病予防注射を受けさせてください。
- ②「鑑札」(登録時に交付)と「注射済票」を飼い犬に装着してください。
- ③飼い犬を散歩させる際は、必ず首輪とリードを着けてください。  
また、ビニール袋などを持ち歩き、フンは持ち帰りましょう。

### 猫を飼う方へ

- ①近隣に迷惑をかけないため、また、交通事故や望まない妊娠を防ぐため、できる限り室内で飼いましょう。
- ②首輪などに飼い主の身元を表示しましょう。



☎ 環境政策課環境政策係 ☎0824-62-6136 ☎0824-62-6397





# みんなの介護保険

## 交通事故などでの届出について (第三者行為)

交通事故などに遭って負傷したことが原因で、介護保険サービスの利用が必要となった場合でも、介護保険の要支援・要介護認定を受けたうえで、サービスを利用できます。

通常、介護保険サービスの利用に関しては、実際にかかる費用の1割、2割または3割のいずれか(所得金額等による)を利用者が負担し、残りは市(保険者)が介護サービス事業者へ給付します。

しかし、交通事故など第三者(加害者)による行為が原因で被害者が要介護者等となった場合のサービス利用については、原則として、加害者とその過失割合に応じて費用を負担すべきものです。第三者行為を原因としたサービス利用の場合、市が負担する保険給付分の費用を介護サービス事業者へまず支払い、そのうち加害者が負担すべき部分の費用については、あとから市が加害者に請求することになります。

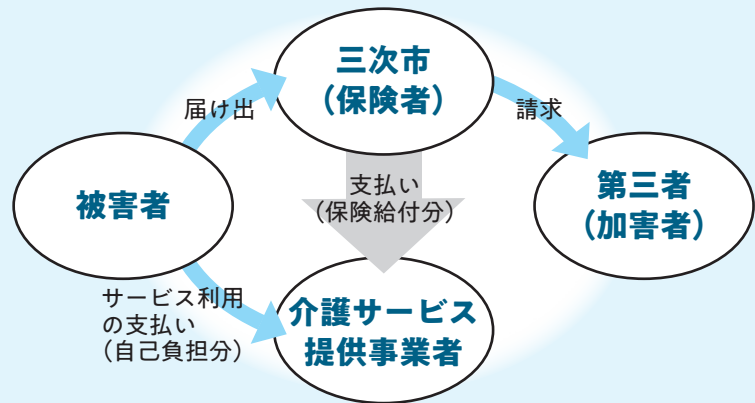
### ○届出について

交通事故などが原因で要介護者等となり、介護保険サービスを利用する場合には、加入しておられる損害保険会社(※)、または高齢者福祉課にご連絡ください。

※…保険会社が関係書類の提出を代行する場合があります。

問 高齢者福祉課介護保険係  
☎0824-62-6387  
FAX 0824-62-6285

### 第三者行為の届出の流れ



## 「備北版 けんえん 健塩応援店」に行ってみませんか?



健塩応援店では、生活習慣病(特に高血圧の発症予防や重症化予防)に配慮した「健塩応援メニュー」を提供し、市民の皆さんの健康づくりを応援しています。

### 【健塩応援メニュー】

- 減塩メニュー 塩分を減らしても美味しく食べられる
- 野菜たっぷりメニュー 野菜をたっぷり食べられる (1食で120g以上の野菜を使用)

店舗の名称	住所
広島三次ワイナリーカフェヴァイン	東酒屋町10445-3
はやりのごはん	南畑敷町57-1
イタリアン・ファーム	十日市中3-17-29
Yショップ中久保店	甲奴町梶田16-2
和庵	南畑敷町470-5
レストラン華北	十日市東2-2-13
いこい食堂	三次町139-7
ギャラリー&ミールあみん	甲奴町本郷11063-13

店舗の名称	住所
道の駅ゆめランド布野	布野町下布野661-1
ピースベル甲奴 ピーナッツコミュニケーションズ	甲奴町西野592 (ゆげんき内)
ハイヅカ湖畔の森(要予約)	三良坂町仁賀563
とんかつ和佳葉	十日市中3-3-8
物産館 みわ375	三和町上壱2098-1

詳しくはこちら▶



問 健康推進課健康推進係  
☎0824-62-6257 FAX 0824-62-6382



「ゆげんき」でYou GENKI!

ゆげんき3月のイベント  
ポスチャーウォーキング



ポスチャーウォーキングとは、頭の前からつま先まで全身を使って歩くエクササイズウォーキングです。健康で美しい体を作るウォーキングと一緒に体験してみませんか。

**とき** 3月5日(日) 13時30分~14時30分  
**定員** 20人(要予約) **講師** 板橋千代美先生  
**参加費** 無料(ただし別途施設使用料が必要です)  
**持ち物** 室内シューズ(あれば紐付き)・動きやすい服装・飲み物

※コロナウイルス感染拡大防止のため、館内はマスク等の着用をお願いします。その他運動教室も実施しています。詳しくはホームページをご覧ください。

※コロナウイルス感染症の状況によっては中止する場合があります。



ゆげんき  
ホームページ

問 甲奴健康づくりセンターゆげんき  
☎0847-67-5019 FAX0847-67-2019

こころが疲れて  
いませんか?



やる気が出ない、身体がだるくて疲れがとれない、眠れない、アルコールの問題で悩んでいる、家族(または自分)がひきこもっていて相談がしたいなど、お困りのことはありませんか。

一人で悩まず、ご相談ください。

こころの健康相談のお知らせ

**とき** 3月17日(金)13時30分~15時

**ところ** 市役所本庁

※詳細は予約時にお伝えします。

**内容** 精神科医師による面接相談(要予約)

※面接は予約制です。事前にお申込みください。

問 健康推進課健康推進係  
☎0824-62-6257 FAX0824-62-6382

管理栄養士からのアドバイス!

季節ごとの行事やお祝いの日に食べる特別の料理を「行事食」といいます。行事食には家族の幸せや健康を願う意味がこめられています。ひな祭りには、ひし餅、雛あられ、はまぐりのお祝い物などがあります。すし酢を加えるので、すし酢分の水を減らして炊飯しましょう。具材を詰めるごとに表面が平らになるように押さえると美しく仕上がります。



おいしく食べて、  
健康になろう!

牛乳パックでつくる かんたん彩り寿司



牛乳パック(高さ7cm) 2個分

ごはん……………2合分 鮭フレーク……………1瓶(約60g)  
すし酢……………大さじ3 ほうれん草……………1/2束(100g)  
いり卵……………2個分

作り方

- 1 きれいに洗った牛乳パックを7cm位に切り、ラップを敷いておく。
- 2 温かいご飯にすし酢を合わせ、すし飯を作っておく。
- 3 ②の1/6量を入れて軽く押さえ、鮭フレーク(半量)のをせる。
- 4 さらに1/6量のすし飯、茹でて1cmにカットしたほうれん草(半量)、1/6量のすし飯、いり卵(半量)を順にのせ、5分程度置いておく。
- 5 ラップを持ち上げ、皿に盛る。同じ要領でもう1個作る。

十日市支部の皆さんからのメッセージ

十日市は6人でワイワイと活動しています。桃の節句は、春色メニューでお祝いしましょう。かんたんお寿司はいかがでしょう? 牛乳パックの底を切り取り、ひし餅のような3色ひし形にすると、さらに華やかさと彩りが増します。いくらや鶏そぼろなど、皆さんの好みの食材でアレンジして作ってみてください。



問 健康推進課健康推進係 ☎0824-62-6257 FAX0824-62-6382

気になる料理は切り取って保存しておきましょう!

✂ キリトリ線



## 健康相談などのお知らせ (広島県北部保健所)

相 談	心の健康相談	エイズ/梅毒検査・相談
と き	2月14日(火)、3月14日(火) 受付時間 13時~14時30分	2月16日(木) 受付時間 9時~11時
と ころ	広島県北部保健所(広島県三次庁舎第3庁舎)三次市十日市東四丁目6番1号	
そ の 他	【対象】ストレス・うつ病など心の健康について不安のある方およびその家族など 【スタッフ】精神科医師・保健師	検査は無料・匿名で受けられます。 結果はその日にお知らせできます。 相談は随時実施しています。
申し込み・問い合わせ先	電話でご予約ください。秘密は厳守します。 広島県北部保健所 保健課保健対策係 ☎0824-63-5185	



## 子育て通信 \ Child //



## 子育て世帯生活支援特別給付金の申請を受け付けています

新型コロナウイルス感染症による影響が長期化する中で、食費等の物価高騰に直面する低所得の子育て世帯に対し、特別給付金を支給しています。

### ひとり親世帯・ひとり親世帯分以外

**支給額** 平成16年4月2日以降に生まれた児童1人当たり5万円

**申請期限** 2月28日(火)

**■支給対象者(次のいずれかに該当する人)** ※(1)と(2)の併給はできません

#### (1)ひとり親世帯の人

①公的年金等を受給していることにより、令和4年4月分の児童扶養手当の支給を受けていない人

※令和4年4月分の児童扶養手当の受給者は、支給済みです。

※令和2年の収入額(公的年金等の受給額を含む)が、支給制限限度額を下回る人に限ります。

②新型コロナウイルス感染症の影響を受けて家計が急変するなど、収入が児童扶養手当を受給している人と同じ水準になっている人

#### (2)ひとり親世帯以外の人

①令和4年度分の住民税均等割が非課税の人

※令和4年4月分の児童手当または特別児童扶養手当の受給者は、申請不要です(公務員を除く)。

※所得の申告をしていない人は、申告が必要です。

②新型コロナウイルス感染症の影響を受けて家計が急変するなど、令和4年度分の住民税均等割が非課税の人と同様の事情にあると認められる人

詳しくはお問い合わせいただくか、市ホームページをご覧ください。

**問** 子育て支援課育児支援係 ☎0824-62-6148 ☎0824-62-6300

## 東光保育所・十日市保育所・愛光保育所 春からお仕事スタートしませんか?

広告

- 事業: 業: 保育所運営(勤務地: 東光保育所、十日市保育所、愛光保育所)
- 職種: 業: 保育士(正社員・パート) ※勤務地は施設によって募集状況が異なるため、要相談
- 給与: 業: 与: 正社員(保育士) 202,000円~、(別途、臨時特別事業手当を毎月支給予定)  
〔経験給導入、賞与(年2回)および一時金(年1回)有り〕  
パート(保育) 1,000円~ 〔経験給導入・臨時特別事業手当支給予定〕
- 勤務時間: シフト制 〔正社員〕8時間/日、〔パート〕4~8時間/日(週2~5日勤務可能な方)
- 休日: 業: 日: 週休2日制(夏季休暇3日、年末年始)
- 資格: 業: 格: 保育士資格(幼稚園教諭免許可)
- 待遇: 業: 遇: 有給休暇、労災保険、雇用保険・社会保険(勤務時間による)、健康診断費用全額負担
- 応募: 業: 募: 電話連絡後、履歴書(写真付)を郵送してください。書類選考のうえ、面接日を連絡します。

**問** 株式会社 小学館アカデミー 〒530-0002大阪市北区曽根崎新地2-6-12 小学館ビル5階  
☎(06)6485-8073(担当: 河村)



※内容に関する責任は、広告主に帰属します。

# お知らせ 広場

Information Park

## 国民健康保険・後期高齢者 医療保険に加入の方へ

市民税・県民税(住民税)の申告をお忘れなく

令和5年度の国民健康保険税、後期高齢者医療保険料の計算や、令和5年8月1日からの医療費の一部負担割合等の判定を正しく行うために、令和4年中の所得を申告してください。

申告をされない場合、保険税(料)や、自己負担限度額が高くなるなど、不利益が生じることがあります。

2月16日(木)～3月15日(水)の市民税・県民税(住民税)申告相談で申告をお願いします。

### 申告が必要な方

- 収入のない方
- 遺族年金・障害年金などの非課税年金を受給している方
- 個人年金や生命保険などの一時金のある方

### 申告が不要な方

- 所得税の確定申告をした方
- 給与収入のみで、勤務先が市へ給与支払報告書を提出した方
- 公的年金収入のみで、日本年金機構などが市へ公的年金支払報告書を提出した方

※支払報告書に記載のない所得控除などを適用する場合は、申告が必要です。

### 問 市民課保険年金係

☎0824-6216134  
 ☎0824-6312809  
 申告相談に関すること  
 課税課市民税係  
 ☎0824-6216122  
 ☎0824-6216345

### info り災証明書等の申請を受け付け中

令和4年12月以降の大雪で被災した方の「り災証明書」「被災証明書」の申請を受け付けています。

### 申請窓口

課税課(本庁1階)および各支所

※土日・祝日を除く  
 ※スマートフォンやパソコンから電子申請もできます。

### 証明区分

り災証明書: 家屋が被災した場合に被害の程度を証明するもの

被災証明書・動産等(家財や扉・門等の工造物、車両)の被災状況を市に届け出たという行為を証明するもの

※被害の状況に応じて現地調査を必要とする場合は、交付までに約2週間かかります。

### 申請に必要なもの

- ・被災状況が分かる写真
- ・本人確認ができる書類(マイナンバーカード等)

・代理申請の場合は委任状

### 問 課税課資産税係

☎0824-6216124  
 ☎0824-6216345



詳しくはこちら(市ホームページ)

### info 家畜の飼養衛生管理基準の報告をお忘れなく

家畜を所有している方(ペットを含む)は、毎年2月1日時点で飼育している家畜の頭羽数や飼育している衛生管理状況について、広島県に報告することが義務づけられています。

### 対象家畜および提出期限

- ・牛、水牛、鹿、馬、羊、山羊、豚、いのしし ↓ 4月14日(金)
- ・鶏、その他家畜(あひる、うずらなど) ↓ 6月15日(木)

提出方法 郵送、持参またはFAX

※様式は、広島県ホームページからダウンロードできます。



広島県ホームページ

### 問 広島県北部畜産事務所(庄原市)

〒727-0011

庄原市東本町1-4-1

☎0824-7212015

FAX 0824-7217334

### 真田一幸スポーツ・文化子ども育成事業補助金

市内で活動する概ね18歳以下の子どもを対象とした、スポーツ・文化事業の補助制度を実施しています。補助対象活動は、団体運営、指導者育成、大会等開催、合宿等実施の4項目です。小・中・高等学校のスポーツ・文化クラブ等関係団体(保護者・指導者等)の申請をお待ちしています。

### 申込期限

2月28日(火)必着

### 問 文化と学びの課文化学習係

☎0824-6216191

FAX 0824-6216288



詳しくはこちら(市ホームページ)



**info** 防災・減災に関する  
県民意識調査を実施します

県内在住の18歳以上の方から無作為に5000人を抽出し、2月下旬から3月上旬にかけて調査票を郵送します。調査票が届いた方は、調査にご協力いただきますようお願いいたします。



**問** 広島県みんなで減災推進課

☎082251312781

FAX082222712122

**info** 「自転車」の保険加入が  
義務化されます

令和5年4月1日から、広島県自転車の活用の推進および安全で適正な利用の促進に関する条例により、「自転車」の保険加入が義務化されます。



近年、自転車利用者のルール違反等により、自転車が加害者となる交通事故が多発しており、高額な損害賠償を命じられる判決が多数出てい

ます。万が一に備え、「自転車保険」に加入しましょう。

**問** 広島県道路企画課

☎082251313891

FAX082222712205

**info** 三次税務署内に確定申告  
会場を設置しています

混雑緩和のため、申告相談には入場整理券が必要です。

**設置期間** 3月15日(水)まで

**入場整理券の配付方法** 会場当日

配付(LINEでのオンライン事前発行も可能)

※駐車台数に限りがありますので、来場の際は公共交通機関をご利用ください。

申告書の作成には、国税庁ホームページの「確定申告特集」「確定申告書等作成コーナー」をご利用ください。

**問** 三次税務署

☎082416212723

**info** 盲導犬の話と沖田孝司  
ヴァイオラ演奏会

**とき** 3月11日(土)

13時～15時30分

**ところ** 三次市福祉保健センター

ふれあいホール

**第一部** 盲導犬のお話と実演

13時～13時50分

**第二部** 沖田孝司ヴァイオラ演奏会  
14時～15時30分

**問** 三次点訳サークルほおずき

☎082416611820

(村武)



**info** 三次の鵜飼「遊覧船  
船頭を募集

伝統文化の継承と観光客のおもてなしに貢献しませんか。資格や経験は問いません。

**対象** 18歳以上

**勤務内容** 鵜飼遊覧船の操船

**勤務地**

馬洗川鵜飼乗船場

(十日市親水公園内)から

巴橋付近までを回遊

**雇用期間**

6月1日(木)～9月10日(日)

※シフト制

※4月下旬から操縦練習を行います。

**募集期間**

2月10日(金)～4月28日(金)

**応募方法**

電話でお申し込みください。

**応募・問** (一社)三次観光推進機構

☎082416319268  
FAX082416311179

**info** 第33回けんみん文化祭

備北地区フェスティバル三次大会

**とき** 3月12日(日)

9時30分から

**ところ** 三次市民ホールきりり

**内容** 大正琴・芸能・邦楽・日本舞踊・和太鼓など

**入場料** 無料

**問** 三次市文化連盟事務局

(三次市民ホール内)

☎082416212222

FAX082416212230

**三次市障害者支援センター  
連続講座**

「こもっている人は困っている人」

「それでええんよ」

**第五回テーマ**

「自分らしく輝いて過ごすために」

**とき** 3月18日(土)

13時30分～15時30分

**ところ** 三次市福祉保健センター

4階

**講師** ピオWRAPの皆さん

**申込方法** 申込フォーム、電話、

FAX、メール

申込期限

3月10日(金)



申・問 二次市障害者支援センター

☎0824-65-11131

FAX 0824-65-11132

✉ support@p1.pionet.ne.jp

**info** みんなの食堂(マヌケルキッチン)開催のお知らせ

地域で生活するみんなの集いの場、つながる場として開いています。

とき 3月7日(火)

16時30分～19時30分

ところ 生涯学習センター13階

参加費 子ども無料、大人200円

申込方法 申し込みフォーム、電話、

FAX、メール

申込期限

3月1日(水)



※アレルギー対応はできません。  
※ボランティアの方も募集しています。

申・問 二次市障害者支援センター

☎0824-65-11131

FAX 0824-65-11132

✉ support@p1.pionet.ne.jp

**info** 「可愛川たより」を  
創刊しました

行政や民間企業、地域の皆さんと連携して行う「流域治水」について紹介する「可愛川たより」を創刊しました。

「流域治水」は、水災害から地域全体を守る取り組みとして注目されているものですので、ぜひチェックしてみてください！

問 土木課管理係

☎0824-62-6305

FAX 0824-62-6166



**info** 公益社団法人三次法人会  
社団化30周年記念講演会

とき 3月21日(火・祝)

開演時間 14時～15時30分  
(13時開場)

ところ 三次市民ホールきりり

講師 達川 光男さん



演題 ころころのキャッチボール  
～苦しみを笑いに変えた野球人生～

定員 300人

(定員になり次第締め切り)

入場料 無料

申込期限 3月10日(金)

申込方法 FAX(申込書は当法人

会ホームページに掲載)または次の二次元コードからお申し込みください。

※電話でのお申し込みは受け付けていません。



申・問 公益社団法人三次法人会

(共催 二次間税会)

☎0824-63-2918

FAX 0824-53-1182

**info** 婚活交流事業  
『春よ来い恋』

とき 3月19日(日)9時～12時

ところ 酒屋コミュニケーションセンター

対象 30歳以上50歳未満の

单身男女

定員 男女各10人

参加費 男女ともに2000円

※市外から参加される女性は、交通費の半額(上限1500円)を助成します。

参加条件 PCR検査で陰性または

新型コロナウイルスを2回以上接種し平熱であること

申込期限 3月13日(月)

※マスクの着用、三密の回避、手指消毒にご協力ください。  
※新型コロナウイルス感染症拡大状況によっては中止します。

申・問 三次市結婚支援グループ

事務局(池田)

☎080-5626-8463



**独身のお子様の結婚相談承ります** 広告

独身のお子様を結婚に導くための相談会開催中

お子様の結婚に関するお悩み、プロの仲人がお答えします。

まずはお気軽に仲人にご相談下さい

**☎082-568-0888**

結婚相談所 ムスベル

※内容に関する責任は、広告主に帰属します。



## 国民年金保険料はまとめて納付(前納)がお得です

国民年金保険料の納付は、保険料の納め忘れを防ぐため便利な口座振替またはクレジットカード納付をご利用ください。なお、まとめて納付(前納)すると保険料が割引されます。

### 〈保険料額と前納割引額の目安〉

※この表は令和4年度の国民年金保険料額を基に作成したものであり、実際の納付額とは異なります。令和5年度の保険料前納額および割引額は日本年金機構より後日公表されます。

納付方法	前納制度	前納額	割引額	振替日
口座振替	2年前納	381,530円	15,790円	4月末日
	1年前納	194,910円	4,170円	
	6か月前納(前期)	98,410円	1,130円	
	6か月前納(後期)	98,410円	1,130円	10月末日
	当月末振替(早割)	16,540円	50円	当月末日
	翌月末振替	16,590円	なし	翌月末日
クレジットカード納付	2年前納	382,780円	14,540円	4月末日
	1年前納	195,550円	3,530円	
	6か月前納(前期)	98,730円	810円	
	6か月前納(後期)	98,730円	810円	10月末日
	毎月納付	16,590円	なし	当月末日

※振替日が休日の場合は翌営業日に振替されます。

※納付書で前納される場合の前納額・割引額はクレジットカード納付と同額です。

※納付書で2年前納を希望される場合は、3月末までに三次年金事務所へ申出書の提出が必要です。4月以降も申出可能ですが、納期限は5月1日(月)ですので、お早めにお申し出ください。

※申出後の実際の納付額は、日本年金機構より送付される通知書をご確認ください。

### ●申込方法

口座振替:口座振替納付申出書に記入・押印(金融機関届出印)のうえ、金融機関・三次年金事務所・三次市役所(市民課保険年金係・各支所)にてお申し込みください。

クレジットカード納付:クレジットカード納付申出書に、記入のうえ三次年金事務所・三次市役所(市民課保険年金係・各支所)にてお申し込みください。

### ●申込締切日

令和5年度分2年前納、1年前納、6か月前納(前期): 2月28日(火)

令和5年度分6か月前納(後期): 8月31日(木)

申・問 日本年金機構三次年金事務所(国民年金課) ☎0824-62-3107  
市民課保険年金係 ☎0824-62-6134 ☎0824-63-2809



あなたからの500円が森を元気にしています！

# 三次市の森づくり事業



ひろしまの森づくりキャラクター  
モーリー

三次市では、森林の持つ公益的機能(土砂の流出や崩壊を防止する機能など)を十分に発揮させることなどを目的に、市民の皆さんからいただいている「ひろしまの森づくり県民税」(年額500円)を財源として、手入れ不足の人工林を整備するための支援をはじめ、景観保全などを目的とした里山林の整備や、住民参加型の里山林保全活動、森林・林業について学んでいただくための体験活動など、三次市の森林を守るための取組を行っています。

## ●住民団体等の里山林整備活動の支援



住民団体による竹林整備活動

## ●森林・林業体験活動の支援



森の手入れの体験活動

ひろしまの森づくり県民税

個人 年額 **500円**

個人事業者：住民税の納税通知書により納付します。  
給与所得者：毎月の給与から引き落とされます。

法人 年額 **5%** 均等割額相当額

法人：法人県民税・事業税の申告納付の際に申告納付します。

ひろしまの森づくりネット

検索

<https://www.moridukuri.net/>



詳しい内容やご相談については、下記までお気軽にお問い合わせください。

お問い合わせ先

農政課農林振興係 0824-62-6163



## 市民農園で自分の野菜や花を育ててみませんか

市では、野菜や花の栽培を通じて自然と農業に親しんでもらうため、市民農園を4カ所で開設しています。自分で土を作って野菜や花を育ててみたい人、農作業の体験をしたい人はぜひご利用ください。

※申込多数の場合は抽選となります。

農園名(所在地)	募集区画	1区画の年間利用料(面積)	申込期限	申し込み先
福田農園(和知町)	30区画	3,300円(約50㎡) ※堆肥を利用する場合は別途2,000円	3月10日(金)	農政課 ☎0824-62-6164
下原農園(十日市西)	32区画	1,500円(約30㎡)	3月10日(金)	農政課 ☎0824-62-6164
沖の原ふれあい農園(君田町檀田)	10区画	1,000円(約50㎡)	随時	沖の原ふれあい農園管理組合 ☎090-7376-1146 または ☎090-3179-2694
体験農園 長沢の里(三良坂町仁賀)	①10区画 ②8区画	①12,570円(約50㎡) ②7,540円(約30㎡)	3月10日(金)	三良坂支所 ☎0824-44-3111

農政課農林振興係 ☎0824-62-6164 FAX0824-64-0172

広告

## 女性による女性のための入会説明会

日時: 3/15(水) 13:30~ 場所: シルバー人材センター本所

毎月20日に入会説明会を開催していますので、ご来所お待ちしております。

※休日・祝日の場合は翌稼業日



公益社団法人三次市シルバー人材センター

●本所 三次市四拾貫町154番地1 ☎0824-62-7800

●北部支所 ☎0824-54-2941 ●南部支所 ☎0824-43-4545



※内容に関する責任は、広告主に帰属します。

## info 個人情報保護と情報公開の運用状況

### 個人情報保護制度

#### ■個人情報ファイル目録の閲覧

個人情報ファイルとは、市の職員が職務上作成し、または取得した個人情報の集合物で、一定の事務の目的を達成するために特定の個人情報を容易に検索できるように体系的に構成したものです。個人情報ファイル目録は、総務課行政係で閲覧することができます。

#### ■運用状況の公表

三次市個人情報保護条例第53条の規定により、個人情報保護制度の運用状況を次のとおり公表します。

#### ●個人情報ファイルの届出状況

(令和4年12月1日現在)

実施機関	件数	実施機関	件数
市長	257	議会	3
教育委員会	27	農業委員会	3
選挙管理委員会	3	監査委員	0
公平委員会	0	固定資産評価審査委員会	0
合計		293	

#### ●個人情報の開示請求件数について(令和3年度)

(単位:件)

実施機関	区分	開示請求件数	決定件数	処理状況				
				開示	部分開示	不開示	不存在	取下げ
市長		7	8	2	3	0	3	0

※訂正・利用停止・消去の請求はありませんでした。

### 情報公開制度

#### ■運用状況の公表

三次市情報公開条例第24条の規定により、情報公開制度の運用状況を次のとおり公表します。

#### ●開示請求件数について(令和3年度)

(単位:件)

実施機関	区分	開示請求件数	決定件数	処理状況				
				開示	部分開示	不開示	不存在	取下げ
市長		78	96	20	33	8	35	3
教育委員会		5	5	1	2	1	1	0

※上記以外の実施機関(議会事務局、選挙管理委員会、農業委員会、監査委員、公平委員会、固定資産評価審査委員会)については、請求はありませんでした。

※1件の申請で複数の情報を請求された場合、複数の決定をした場合があります。

※「不開示」および「部分開示」は、個人に関する情報、法人その他の団体等に関する情報であって当該団体の正当な利益を害するおそれがあるもの、市や国の審議、検討または協議に関する情報であって意思決定の中立性が不当に損なわれるおそれがあるものについて不開示および部分開示としたものです。

問 総務部総務課行政係 ☎0824-62-6153 FAX0824-62-6137

ブランド品・骨董品・アンティーク品から衣服・食器まで、まるごとなんでも買取ます! 広告

出張買取の美幸 びこう

  
壊れたアクセサリ

  
骨董品・花瓶

  
古い農機具・工具

  
切手・古銭

0120-66-1035

創業64周年

株式会社 スエムネ

受付時間: 9時~19時

広島県三次市塩町2123-5

※内容に関する責任は、広告主に帰属します。



# MIYOSHI2023国際女性デー

## 講演会&マルシェ&ワークショップ

性別の区別なく誰もが「自分らしく」生き生きと暮らすためにワークライフバランスやジェンダー平等を一緒に考える機会として、国際女性デー記念イベントを開催します。

※「国際女性デー」とは、国連によって、1975年に3月8日を女性たちの勇気と決断をたたえる日として定められ、国内外でも様々な記念イベントが開催されています。

と き 3月5日(日)10時~15時30分

ところ みよしまちづくりセンター

託児あり

※要申込

10時~15時30分

ミモザ☆アシスタマルシェ&ワークショップ

国際衣装体験(15時15分まで) ※要申込

10時30分~11時40分

みよしアントレーヌ認定式

子供教室「未来スクール」経営のご夫婦による講演会

講師:友村晋さん・美田紀さんご夫妻



国際衣装体験  
ホームページ



市ホーム  
ページ

12時~13時30分

アシスタ lab.ワークショップ ※要申込

13時30分~15時

三次市女性連合会「男女共同参画推進講演会」

講師:金藤理絵さん ※要申込

### ◆ミモザ☆アシスタマルシェ

マルシェは、ハンドメイド雑貨や、スイーツ、マッサージの体験ブースなど22店舗が並びます。

### ◆ワークショップ ※アシスタ lab.に要申込 2月24日(金)まで

~ミモザ風ブローチ~

こぎん刺しワークショップ

講師 栗原 翠さん  
(yuzunoito)

参加費 600円

定員 4人



~天然素材でからだにやさしい~

ミモザ☆アイシングクッキーを作ろう!

講師 利元 夏緒里さん  
(3時のおやつ)

参加費 800円

定員 10人(小学生以上)



※キャンセルポリシー: 3日前~当日キャンセルは参加費全額負担

申・問 アシスタ lab.

☎0824-65-2061 ☎0824-65-2062

マルシェとワークショップの詳細はこちら⇒



### ◆三次市女性連合会「男女共同参画推進講演会」

演 題 私が歩んできた道 ~そしてこれから歩んで行く道~

講 師 金藤 理絵さん

講師紹介 広島県出身。家族の影響で水泳を始める。2008年北京五輪では7位に入賞し、翌年日本記録を樹立。その後腰痛に悩まされ、2012年ロンドン五輪では落選。精神的に厳しい時期を乗り越え、2016年にリオデジャネイロ五輪で悲願の金メダルを獲得。現在は、日本初の高地トレーニング施設 GMO アスリートパーク湯の丸大使などを務め、全国で水泳指導や活動を行っている。

時 間 13時30分~15時 定員 120人 申込期限 3月1日(水)17時

申込方法 電子申請またはFAX ※FAXでお申込みの方は、氏名(ふりがな)、住所、電話番号をご記入ください。



電子申請

注意事項など必ずご確認ください。

※託児は、お子さん1人につき300円。2月24日(金)12時までにお申し込みください。当日キャンセルの場合、全額ご負担いただきます。

※国際衣装体験の申込期限は3月1日(水)17時までです。詳しくは国際衣装体験のホームページをご確認ください。

※会場内におけるマスク着用や手指の消毒にご協力をお願いします。

※発熱など体調不良の場合は来場をお控えください。

※会場内での飲食はお控えください。

※新型コロナウイルス感染状況により、内容を変更または中止となる場合があります。

申・問 定住対策・暮らし支援課 共生社会推進係 ☎0824-62-6242 ☎0824-62-6235

✉teijyu@city.miyoshi.hiroshima.jp





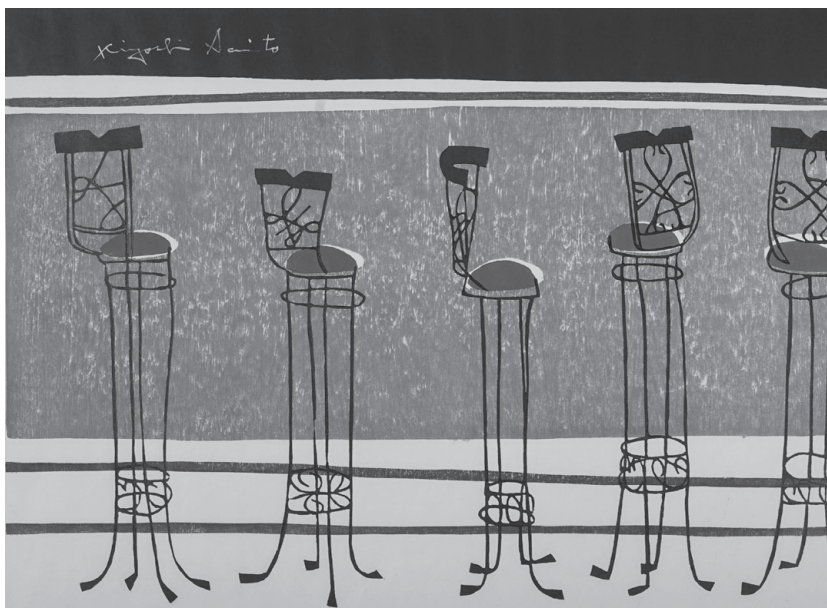
企画展 齋藤清展 Modern Realist

日本版画界を代表する画家・齋藤清(1907-1997)。福島県で誕生した齋藤は、幼少期に北海道に移住、青年期までを過ごします。1931年に上京、29歳の時に目にした安井曾太郎の版画作品に触発されて自らも版画制作を開始します。

40代でのサロン・ド・プランタン展やサンパウロ・ビエンナーレへの出品、受賞を機に海外で高い評価を得るようになり、国内より海外の人氣が先行、いわば評価の逆輸入という形で、日本国内へ広まっていきました。

様々なモチーフと技法に挑みながら作品を生みだし、日本現代版画界のパイオニアとして活躍、1995年には文化功労者に顕彰されました。1997年に90歳で生涯を閉じますが、その作品群は今なお多くの人々を魅了し続けています。

本展では、作者の初期から晩年までの作品・資料を一堂に展示。日本の伝統表現に西洋の近代造形を取り入れた魅力あふれる作品世界を紹介します。



《フレンチ・クォーター ニューオリンズ(A)》  
1957年©Hisako Watanabe

と き 2月9日(木)～4月9日(日)  
休 館 日 毎週水曜日  
開 館 時 間 9時30分～17時

※3月7日(火)、4月6日(木)は満月のため開館時間を午後9時まで延長  
※入館は閉館の30分前まで

入 館 料 一般 1,000円(900円)  
高校・大学生 500円(400円)

※中学生以下、障害者手帳など所持者は観覧料無料  
※( )内は20人以上の団体料金

満月ロビーコンサート

「4手連弾の美しい世界」

と き 3月7日(火) 14時と19時の2回公演  
と ころ 元宋・小由女美術館受付前ロビー  
出 演 者 若松 成(ピアノ) 若松 弥々(ピアノ)  
曲 目 ドビュッシー:小組曲により  
「小組曲」「バレエ」  
チャイコフスキー:くるみ割り人形より  
ほか

※曲目が変更になる場合があります。

Instagram フォトコンテスト開催予定

応募期間 3月7日(火)～5月10日(水)  
発 表 6月4日(日)満月



「#自慢の満月フォト2023春」を付けて写真を投稿してください。詳しくはホームページをご覧ください。

常設展 「奥田元宋・奥田小由女の世界」

共に文化勲章を受章した芸術家夫妻である、奥田元宋の日本画と、奥田小由女の人形作品を展示しています。

申・問 奥田元宋・小由女美術館  
☎0824-65-0010 📠0824-65-0012 ✉info@genso-sayume.jp



LINE公式アカウント  
を開設しました  
友だち登録は  
こちら➡





湯本豪一記念日本妖怪博物館(三次もののけミュージアム)

新春企画展  
妖怪おもちゃ  
あ〜るど②

江戸時代末期から明治時代前期にかけて、多種多様な妖怪が描かれた“化物づくし”的なおもちゃ絵が数多く作られました。明治時代以降、妖怪はメンコやカードなどへも広がりを見せ、妖怪おもちゃに子どもたちは夢中になりました。本展では、妖怪おもちゃに描かれた、どこかユーモラスでかわいらしい妖怪たちの姿も紹介しています。

**と き** 開催中～3月7日(火)  
**開館時間** 9時30分～17時(入館は16時30分まで)  
**休館日** 水曜日  
**入館料** 一般600(480)円  
高・大学生400(320)円  
小・中学生200(160)円

※( )は20人以上の団体 ※企画展・常設展は共通料金  
※新型コロナウイルス感染症の拡大によって、開館状況や展示内容に変更が生じる場合があります。  
最新情報はホームページをご覧ください。



「お化けカルタ」  
明治時代以降



「お化大会カード」  
昭和時代



「丸メンコ」昭和時代

関連イベント ものけギャラリートーク

**と き** 2月18日(土)11時～11時30分  
**定員** 先着10人(要観覧券/予約不要)

問 湯本豪一記念日本妖怪博物館  
(三次もののけミュージアム)

☎0824-69-0111 ☎0824-69-0112



ホームページ

みよし風土記の丘ミュージアム

【新企画】  
「お披露目！収蔵資料展」(前期)  
**と き** 開催中～3月26日(日)  
**内容** 当館が所蔵する考古・歴史・民俗資料を、前期・後期に分け、初公開のものを含めてお披露目します。  
前期展では、当館で収集されている三次人形とひな人形を展示します。  
【関連行事】  
記念講演会「備後地域のひな祭り」  
**と き** 3月4日(土)14時～16時  
**講師** 大塚 智子  
(福山市松永はきも資料館職員)  
**対象** どなたでも  
(小学生以下は保護者同伴)  
**定員** 50人  
**参加費** 無料(展示の観覧には別に入館料が必要です)  
**申込み** 当館まで、住所・名前・年齢・電話番号を記入し、はがき・FAX・Eメールのいずれかで申込み  
**と き** 3月5日(日)  
**演奏** ①11時～12時、②13時～14時  
小田貴美子・渡邊まき子  
**対象** どなたでも  
**定員** 30人  
**参加費** 無料  
**申込み** 当館まで、住所・名前・年齢・電話番号を記入し、はがき・FAX・Eメールのいずれかで申込み  
【風土記の丘ギャラリー】  
「田んぼの鳥たち」  
**と き** 2月10日(金)～3月26日(日)  
**内容** 「田んぼ」は鳥たちの生活の場です。いろいろな鳥たちが餌を求めて一年中「田んぼ」にやって来ます。今回は、(公財)日本鳥類保護連盟会員の衛藤慎也さんが、三次市内や島根県出雲市斐川平野の「田んぼ」で撮影した野鳥32種を紹介いたします。  
※常設展の入館料で御覧いただけます。  
【博字連携展示】  
「土器作り体験 作品展」  
**と き** 開催中～2月26日(日)  
**内容** 三次市内の小学校の児童たちが土器づくり体験の授業で作った個性豊かな作品を展示します。

※受付で本展のみの観覧を申し出た場合、無料でご覧いただけます。  
【展に眠る海軍関連遺構】  
**と き** 3月12日(日)14時～16時  
**話題提供** 呉市文化スポーツ部文化振興課 副主任 荒平 悠  
**対象** どなたでも  
**申込み** 当館まで、住所・名前・年齢・電話番号を記入し、はがき・FAX・Eメールのいずれかで申込み  
【ふどきの丘体験教室】  
「こぶんの森たんけん③野鳥かんさつ」  
**と き** 2月18日(土)10時～12時  
**指導** (公財)日本鳥類保護連盟広島県支部 二次地方分会 漆谷光名、濱田展也  
**対象** どなたでも  
**申込み** 当館まで、住所・名前・年齢・電話番号・小学生以下の場合には保護者の名前を記入し、はがき・FAX・Eメールのいずれかで申込み  
※新型コロナウイルス感染症拡大防止の対策を取った上で開催します。また、状況によっては、予定や内容を変更・中止する場合があります。最新情報は、当館ホームページで御確認ください。  
※各イベントに参加される方を対象に、御来場の際に体温を測定させていただきます。37.5度以上の発熱がある方は、同行の御家族グループを含めて参加をお断りする場合があります。

【申請】みよし風土記の丘ミュージアム  
(広島県立歴史民俗資料館)  
**休館日** 月曜日  
**入館料** 一般200(160)円  
大学生150(120)円  
※高校生以下・65歳以上無料  
※( )内は20人以上の団体料金  
**開館時間** 9時～17時  
(入館は閉館の30分前まで)  
☎0824-16612881  
☎0824-16613106





### 三良坂平和美術館

#### 企画特別展

## みらさか コレクション

と き 2月10日(金)～3月12日(日)  
 開館時間 9時～17時(入館は16時30分まで)  
 休館日 月曜日  
 入館料 一般400(300)円  
 65歳以上300(200)円

※高校生以下および身体障害者手帳、療育手帳、精神障害者保健福祉手帳、被爆者健康手帳保持者は無料  
 ※( )内は20人以上の団体料金



平和 木下朴雨

問 三良坂平和美術館 ☎・🌐0824-44-3214



### 美術館あーとあい・きさ

## 吉舎町内園児・児童・生徒作品展

と き 開催中～2月19日(日)  
 入館料 無料

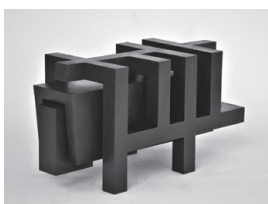
#### 次回企画展

## 鐵の造形 木本一之展

と き 2月26日(日)～4月9日(日)  
 開館時間 10時～17時(入館は16時30分)  
 休館日 月曜日 ※祝日は開館  
 入館料 一般400(300)円  
 65歳以上300(200)円  
 高校生200(100)円

※( )は、20人以上の団体料金  
 ※中学生以下および障害者手帳の所持者とその介助者は無料

《お知らせ》本企画展入場の先着5名様に令和5年度の年間招待券と幸せを呼ぶ手球をプレゼントします。



記憶の箱 制作年2022年

問 美術館あーとあい・きさ ☎・🌐0824-43-2231



### 吉舎歴史民俗資料館

#### —第19回みよし文化祭入賞—

## 児童生徒の俳句・短歌作品展

と き 開催中～2月26日(日)  
 開館時間 10時～17時(入館は16時30分まで)  
 休館日 月曜日 ※祝日は開館  
 入館料 無料

問 吉舎歴史民俗資料館 ☎・🌐0824-43-2231



### はらみちを美術館

## ますいひろし 升井 紘の絵画展

「三次の素敵な橋を訪ねて」

と き 開催中～3月30日(木)  
 休館日 2月14日(火)、15日(水)  
 開館時間 9時～17時



三次市布野町在住 升井 紘さん

## しろうとはなし か 素人噺家

## うきぬまていひややっこ 浮沼亭冷奴 落語独演会

布野町在住の升井紘さんによる落語の独演会です。

と き 2月18日(土)11時～11時30分

入館料 一般300円、高校生150円

※中学生以下、障害者手帳の所持者とその介助者は無料

問 はらみちを美術館(君田温泉森の泉内)

☎0824-53-7021 🌐0824-53-2119



### 辻村寿三郎人形館

## 令和4年度後期企画展

## ひぐちいちよう 樋口一葉の世界



真田昌幸

と き 開催中～4月2日(日)  
 入館料 一般800(700)円  
 学生400(300)円  
 ※中学生以下、障害者手帳所持者は無料  
 ※( )内は10人以上の団体

【三次市歴史民俗資料館】

## 「三次の往来本展2022」

と き 開催中～4月2日(日)  
 入館料 無料

開館時間 10時～17時(入館は16時30分まで)  
 休館日 水曜日

問 辻村寿三郎人形館(三次市歴史民俗資料館内)  
 ☎・🌐0824-64-1036







無料

内容	とき	ところ	問い合わせ先
障害者相談会	「きこえ」に困っている人のための相談会 相談員 伊達 元一郎 (身体障害者相談員) ※要約筆記あり	3月11日(土) 9時~12時	三次市福祉保健センター 1階相談室  三次市障害者 支援センター ☎0824-65-1131 ☎0824-65-1132
	知的障害の相談会【要予約】 相談員 新元 史子(知的障害者相談員) 連絡先 ☎090-2297-4546(新元)	3月19日(日)10時~12時	
	ピアカウンセリング【要予約】 相談員 ピアサポーター (一定の研修を修了した、障害を持つ当事者) ※病気との付き合い方、就労、生活、対人関係などの相談に応じます。	随時(一回あたり約1時間)	
消費生活相談	平日の 9時~12時、13時~16時 ※水曜日は相談員不在	市役所東館1階	市民課市民窓口係 (消費生活センター) ☎0824-62-6222 ☎0824-63-2809 ※休日は局番なしの188 (消費者ホットライン)
無料法律相談【要予約】 ※弁護士が対応	2月16日(木)、3月2日(木) 13時~16時	みよしまちづくりセンター	
広島北部巡回法律相談センター【要予約】 ※弁護士が対応	2月24日(金)	君田生涯学習センター	広島北部巡回法律相談センター ☎0120-969-214 (9時30分~16時)
	3月10日(金)	市役所吉舎支所	
県民相談 (日常生活で抱える民事上の問題や、相続・離婚などの家族問題、行政に関する困りごと、交通事故相談など。県の相談員が対応)	平日の 9時~12時、13時~16時 ※毎月第2木曜日は無料弁護士相談【要予約】	広島県三次庁舎 第3庁舎1階	北部地域県民相談室 ☎0824-62-5522
子育て支援課相談室 (DVなどの困りごと、子育ての悩み、ひとり親家庭の支援に関する事など。専門の相談員が対応)	平日の8時30分~17時15分	市役所東館2階	子育て支援課育児支援係 (子育て支援課相談室) ☎0824-64-6011 ☎0824-62-6300
行政相談 (国などに対する意見ほか。行政相談委員が対応) ※日程が変更される場合がありますので、ご利用の際はお問い合わせください。	3月 9日(木)14時~17時	八次コミュニティセンター	総務省中国四国管区 行政評価局 ☎082-228-6173 ☎082-228-4955
	3月10日(金) 9時~12時	市役所甲奴支所	
	3月14日(火)10時~15時	市役所吉舎支所	
	3月14日(火)10時~14時	みわ保健センター	
	3月15日(水)10時~12時	君田生涯学習センター	
	3月15日(水)10時~12時	三良坂コミュニティセンター	
就職活動なんでも相談会 【対象】15歳~49歳の方 【内容】自分に合った就職活動の方法ほか。 ※電話でお申し込みください。	3月8日(水)・22日(水) 13時~16時	ハローワーク三次2階 大会議室	ひろしま北部若者 サポートステーション サポステ・プラス ☎☎082-516-6557

※新型コロナウイルス感染対策のため、中止もしくは電話での対応になる場合があります。



## 消費者の味方 ネット通販詐欺に遭わないための5つの注意点

今や私たちの生活に欠かせないネット通販。しかし、詐欺に関するニュースや注意喚起を見かけることも珍しくありません。インターネットで買い物をするにあたって気を付けるべきポイントを理解し、安心してネット通販を利用できるようにしましょう。

### ネット通販詐欺に遭わないためのチェックポイント

- ① ショップ名や会社名などで検索  
電話番号が携帯電話である場合や、問い合わせ先のメールアドレスがGmailやHotmailのようなフリードメインとなっている場合は注意です。
- ② 商品が安すぎないか確認する  
運営元の情報を検索して詐欺の口コミはなにか確認しましょう。
- ③ 決済方法は安全か確認する  
銀行振込しか支払い方法が用意されていない場合、個人名義の銀行口座でないことを確認し、もし個人名義だった場合、必ず運営元の情報を検索するようにしましょう。
- ④ フィッシングサイトではないか確認する  
有名サイトそっくりな作られた、フィッシングサイトの危険性があります。
- ⑤ 送料が不当に高額ではないか確認する  
送料詐欺と呼ばれる、出品者が送料を不当に高く設定する詐欺が発生しています。

不安に思った場合や、トラブルが生じた場合、また「怪しいな?」と思ったら、すぐに最寄りの消費生活センター等へ相談しましょう。

問 市民課市民窓口係(消費生活センター)  
☎0824-6216222  
☎0824-6312809  
休日は局番無しの188  
(消費者ホットライン)

# 女性司法書士による女性のための相談会

相続登記、遺言、高齢の親の問題・後見、離婚、借金、起業、労働トラブル、裁判手続き、DVなどについて、電話・面談で相談に応じます。相談は無料です。

## 【面談相談】※要予約

と き 3月8日(水)、11日(土)、  
12日(日)  
10時～16時

と ころ 広島司法書士会総合相談センター  
面談予約 ☎082-221-5345

## 【電話相談】

と き 3月6日(月)、7日(火)、9日(木)、10日(金)  
10時～12時  
3月8日(水)、11日(土)、12日(日)  
10時～16時

電話相談 ☎082-511-7196

申・問 広島司法書士会総合相談センター ☎082-221-5345

三次警察署管内防犯組合連合会・三次警察署 **地域安全ニュース**

## パソコンがウイルス感染？ それってサポート詐欺かも!!



あなたのパソコンが  
ウイルスに感染しました  
至急××××××へ  
電話してください

表示された電話番号に連絡すると... 📞

ウイルス除去の手数料

セキュリティ契約料

コンビニで  
電子マネーを  
買って支払って



ネットバンキングの  
口座から入金して

電子マネーをだまし取られたり、  
遠隔操作でネットバンキングの口座から  
預金を抜き取られる被害に！



ウイルス感染 + 電話して = **詐欺**

被害にあわない  
ために

- 表示された電話番号に連絡しない。
- パソコンを再起動する。
- ネットバンキングにログインしない。

いますぐダウンロード!!



広島県警察  
安全安心アプリ  
「オトモボリス」

iOS 端末は  
こちら



アンドロイド  
端末はこちら



問 三次警察署 ☎ 0824-64-0110 ☎ 0824-64-0116



☆みよし公園イベント紹介☆

〈ミズノオープン卓球(硬式)大会〉

- と き** 3月25日(土)  
**試合種目** 硬式シングル  
 ①小学生男子 ②小学生女子 ③中学生男子  
 ④中学生女子 ⑤一般男子 ⑥一般女子  
 ⑦ベテラン男子 ⑧ベテラン女子

※重複出場はできません。  
 ※ベテランは大会当日満50歳以上の選手に限る。  
 詳細はみよし公園HPをご確認ください。

〈パーソナルトレーニング〉

マンツーマン指導で理想のカラダをめざしましょう

- と き** お客様のご都合の良い日時をお伺いし、トレーナーと相談のうえ決定します  
**ところ** 電光石火みよしパークトレーニングルーム  
**料 金** 体験:4,400円  
 30分: 1回 3,850円  
           4回券 13,860円  
           8回券 27,100円  
           12回券 39,270円  
 60分: 1回 7,700円  
           4回券 27,720円  
           8回券 54,200円  
           12回券 78,540円

※4回券、8回券、12回券は、有効期限がございます。

別途、トレーニングルーム利用料が必要です。

- 対 象** 高校生以上  
**持 参 物** 運動のできる服装・屋内シューズ・タオル・水分補給

詳細はみよし公園ホームページをご確認ください。  
 皆様のご来園スタッフ一同お待ちしております！

**申・問** 電光石火みよしパーク  
 (指定管理者:みよし よくばりパークパートナーズ)  
 ☎0824-66-3366 ㊚0824-66-3370



Go! Go! みよし運動公園

ドライフラワーアレンジメント講座

～季節の花のドライフラワーを使ったガーランドづくり～

- と き** 3月15日(水)10時～11時  
**講 師** まるおか なおこ 丸岡 直子さん(里山labo)  
**定 員** 10人  
**受講料** 1,100円(材料費別途1,500円)

**申・問** みよし運動公園  
 ☎0824-62-1994 ㊚0824-64-0344

3月のスケジュール一覧

みよし運動公園(東酒屋町)  
 ☎0824-62-1994 ㊚0824-64-0344

5日(日)	酒屋カップ ソフトテニス強化練習会
11日(土)	地区審判講習会
11日(土) 12日(日)	中国シニア県リーグ決勝大会
18日(土)	3種サッカートレセン
19日(日)	ドームカップ ソフトテニス大会
18日(土) 19日(日)	三次市長杯少年サッカー大会
21日(火・祝)	ローザスレディーズサッカーフェスティバル
25日(土) 26日(日)	ローザスジュニアユースサッカーフェスティバル 高野連春季地区リーグ
29日(水) 30日(木) 31日(金)	西日本サッカーフェスティバル

電光石火みよしパーク(四拾貫町)  
 ☎0824-66-3366 ㊚0824-66-3370

4日(土)	きんさいフットサルリーグ2022シーズン
5日(日)	卒業記念大会(バスケットボール)
14日(火)	第171回ミズノ杯パークゴルフ大会、および年間チャンピオン大会
18日(土)	きんさいフットサルリーグ2022シーズン
19日(日)	第30回三次オープン卓球大会
21日(火・祝)	三次チャレンジカップ'23男子バレーボール大会 PGともえ会月例会、および年間チャンピオン大会
24日(金)	三次市パークゴルフ協会月例会、および年間チャンピオン大会
25日(土)	ミズノオープン卓球大会
26日(日)	三次チャレンジカップ'23女子バレーボール大会

三次市営球場(西酒屋町)  
 ☎0824-62-1994 ㊚0824-64-0344

11日(土) 12日(日)	高円宮杯学童軟式野球大会
18日(土) 19日(日)	スポーツ少年団軟式野球大会
25日(土)	中国地区学童軟式野球大会
26日(日)	マスターズ2023軟式野球大会

新型コロナウイルス感染症の状況によりイベントなどが中止または延期となる場合があります。

**Pi-net** 「情報ストリート あっちこっち三次」放送中

三次の話題満載!  
 月～金曜日 17時30分スタート  
 生放送 ▶ ニュース ▶ 特集 ▶ お知らせ ▶ 天気

**激辛! 地方創生委員会NL 第7弾**  
 2月11日(土・祝)・18日(土)17:00～

加速する円安と資源の高騰や、いつまでも改善されない東京一極集中など、地方が抱える課題について、島根と都会で活躍する辛口の論客たちが徹底討論!(制作/山陰ケーブルビジョン)

三次市の「市役所ほっとニュース」 **デジタル 11Ch** 毎週水曜日～新内容  
 番組「広報みよし朗読の時間」 **デジタル121Ch** 毎月17日・18日 9時～

お問い合わせ お申し込みは  
 〒728-0013 三次市十日市東5-19-1 ☎0824-65-2211  
 株式会社三次ケーブルビジョン



## Ⅰ人口の動き

人口総数…………… 49,472人 (-105人)  
 男…………… 23,792人 (-56人)  
 女…………… 25,680人 (-49人)  
 世帯総数…………… 23,202世帯 (-38世帯)  
 ◆1月31日集計 ( )は対前月比 ※外国人を含む

## Ⅱ12月の求人・求職状況

ハローワーク三次  
 月間有効求職者数…………… 726人  
 月間有効求人数…………… 1,256人  
 月間有効求人倍率…………… 1.73倍  
 求人募集・仕事の相談はハローワークへ！  
 ☎0824-62-8609 ☎0824-62-1859

## Ⅲ1月の気象

気象庁(三次地点) 気象統計資料による  
 降水量…………… 91.5mm  
 平均気温…………… 2.1℃  
 最高気温…………… 16.3℃ (12日)  
 最低気温…………… -7.6℃ (26日)

## Ⅳ2月の納付

納期限は**2月28日(火)**です


- 国民健康保険税(普通徴収8期)  
【課税内容について】課税課市民税係 ☎0824-62-6122
  - 介護保険料(普通徴収9期)
  - 後期高齢者医療保険料(普通徴収8期)  
【保険料の内容について】市民課保険年金係 ☎0824-62-6134
- ※納付相談はいつでも気軽にご連絡ください。  
【納付方法について】収納課収納係 ☎0824-62-6127

## デジタルブックで「広報みよし」配信中! 10言語対応

無料  
 FREE APP

○ブラウザでもアプリでもスマホやタブレットで読める  
 ○10言語で読める(音声読み上げも(アプリのみ))

【対応言語】日本語 英語 中国語簡体字 中国語繁体字  
 韓国語 タイ語 ポルトガル語 スペイン語 インドネシア語  
 ベトナム語 ※ベトナム語は音声読み上げには対応していません。  
 に対応した広報を閲覧することができます。  
※翻訳は自動翻訳エンジンを使用しています。  
 ※ブラウザ版は音声読み上げには対応していません。



カタログポケット



連載企画「がっこミュ」は、日彰館高校に伺いました。3年生の取材後、案内していただいた2年生の教室では、台湾の学校とオンライン交流が行われていました。日彰館高校は、地域交流や国際交流も活発で、様々な人・地域との「つながり」を大切にされていることを改めて感じました。しかも、学校の公式インスタグラムがあることに驚きです!

1月になって、二十歳のつどい、消防出初式、三和町の凧あげ大会など、いろいろな行事が開催されています。消防出初式や三和町の凧あげ大会は、新型コロナウイルス感染症の拡大により中止が続き、3年ぶりの開催でした。また、とんどなど地域行事が実施されたところもありました。新型コロナウイルス感染症患者の発生は依然として続いています。少しずつ以前の日々が戻ってきている気がします。イベント開催など、人が笑顔で集まる明るい話題が増えてくれることを願いながら、これからも広報みよしは取材を続けていきます。㊦



## 『古本リサイクル市』開催!

気に入った本があればご自由にお持ち帰りください。参加希望の方へは事前に整理券の配布を行います。

とき 3月26日(日) 10時から  
 ところ 三次市福祉保健センター 1階ロビー  
 ※25分入れ替え制(4回)、各回30人程度。  
 ※お一人いずれか1回に参加可。  
 ※整理券が必要です。

【整理券配布】2月25日(土)10時より、市立図書館(中央館)カウンターでのみ配布します。先着順、各回定員になり次第配布終了。電話やメールでの取り置きはできません。

## 市立図書館(中央館)より 学習スペース利用制限のお知らせ

イベント開催に伴い、下記の日時で学習スペースを一部ご利用いただけません。

とき 3月25日(土)、3月26日(日) 両日ともに終日  
 2階学習スペースをご利用いただけません。

なお、3月26日(日)はイベント開催状況により、1階学習スペースのご利用を一部制限させていただきます。ご協力をお願いいたします。

詳しくは来月号でお知らせします。

問 市立図書館(中央館)  
 ☎0824-62-2639 ☎0824-63-2861

## 【3月の行事】

行事名	とき	対象
<b>市立図書館(中央館) ☎0824-62-2639 ☎0824-63-2861</b> ※場所はいずれも2階(畳コーナー)です。		
このほんだいすき ぷーさんの会	4日(土) 10時30分~	乳幼児から
紙芝居劇団「ことり」	15日(水) 10時30分~	乳幼児から
たんぽぽ	お休み	-
あかちゃん絵本の森	22日(水) 11時~	乳幼児から
トトロのおはなし会	お休み	-
<b>君田図書館 ☎・☎0824-53-7050</b>		
ばんびのお話し広場	25日(土) 10時30分~	幼児から
<b>布野図書館 ☎・☎0824-54-2288</b>		
絵本の会「空色のたね」	お休み	-
<b>作木図書館 ☎・☎0824-55-2610</b>		
どんぐりさんのおはなし会	8日(水) 15時30分~	幼児から
<b>吉舎図書館 ☎・☎0824-43-4513</b>		
ちいさいさんのおはなし広場	1日(水) 10時30分~	乳幼児から
おはなし広場	18日(土) 10時30分~	幼児から
<b>三良坂図書館 ☎・☎0824-44-4506</b>		
おはなし会	14日(火) 10時30分~	乳幼児から
<b>三和図書館 ☎0824-52-3739 ☎0824-52-3740</b>		
読書会	9日(木) 10時~	一般
絵本の広場	18日(土) 14時~	幼児から
おひざにだっこの おはなしタイム	22日(水) 10時30分~	乳幼児
<b>甲奴図書館 ☎0847-67-3532 ☎0847-67-3538</b>		
「へびくんのおさんぽ」 のおはなし会	25日(土) 10時~	幼児から一般

※日程が変更になる場合があります。

市内の小・中学校、高等学校の特色ある取り組みや、地域と連携した活動など、様々なコミュニティの中で活躍する三次の子どもたちを紹介します。



日彰館高校  
ホームページ

今回は、日彰館高校で「保育演習」の授業を選択した3年生の皆さんが取り組んだ「人形劇の会」を紹介します！



みんなで記念撮影

Q工夫したことや大変だったことなど

どんな会にするか、劇の演目をどうするかなど自分たちで企画しました。また、人形劇に使う人形や道具も手づくりしました。演目は、オリジナル作品の「ばんやさんのクリスマス」と、野菜たちがお風呂に入るお話の「だれからはいる？」にしました。セリフの「長湯」を「お風呂が長い」にするなど、子どもがわかりやすい言葉に変える工夫をしました。限られた時間での準備や練習は大変でしたが、みんなが喜んでくれる姿を想像しながらがんばりました。

しまだ あみ  
島田 亜美さん

いき けいと  
伊木 圭都さん

もりやす ももか  
森保 桃花さん



Q「人形劇の会」とはどんな取り組み？

保育演習の授業では、主に保育検定の取得をめざして勉強しています。授業の一環で、夏に吉舎町内の保育所に実習に行っています。「人形劇の会」は、保育演習を選択した生徒がこれまでの勉強の集大成として、また実習でお世話になったお礼の気持ちも込めて、毎年12月ごろに子どもたちを学校に招いて、人形劇を披露するものです。今回は、令和4年12月19日に行いました。



人形劇「だれからはいる？」



舞台裏はこんな感じです

Q会を終えての感想を

当日は、33人の子どもたちが来てくれました。私たちは人形を操作していたので子どもたちの顔は見えなかったのですが、問いかけをしたら元気よく返事が返ってきたのでうれしかったです。将来は子どもに関わる仕事をしたいと思っているので、とてもいい体験ができました。



授業で作成した絵本。手前が「ばんやさんのクリスマス」



子どもたちに渡す手づくりプレゼント(歴代)

今回紹介した「人形劇の会」は、日彰館高校の伝統行事で、今年度で22回目となりました。昔、人形劇をみた子どもが高校生になり、今度は子どもたちに人形劇を披露する、といったつながりも生まれてきているそうです。



日彰館高校  
Instagram

