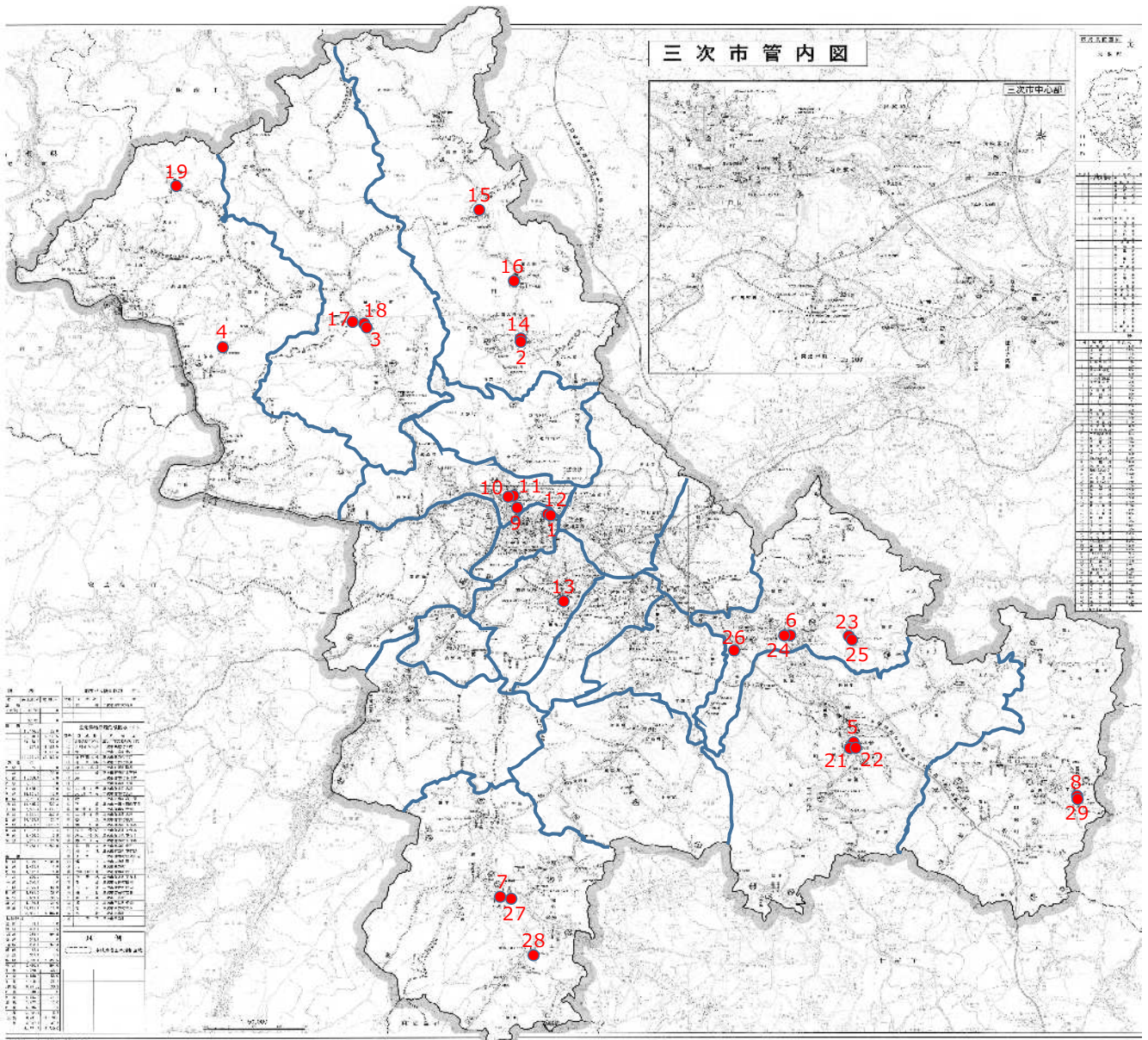


三次市公共施設・個別施設計画書

[社会教育系施設]



No.	施設名称	No.	施設名称
1	三次市立図書館	15	君田体験交流施設(愛称:こぶしの森)化石博物館・折り紙博物館
2	三次市立君田図書館(君田生涯学習センター内)	16	はらみちを美術館
3	三次市立布野図書館(中村憲吉記念文芸館敷地内)	17	布野生涯学習センター
4	三次市立作木図書館(文化センターさくぎ内)	18	中村憲吉記念文芸館
5	三次市立吉舎図書館(吉舎交流拠点施設内)	19	作木殿敷
6	三次市立三良坂図書館(三良坂コミュニティセンター内)	21	美術館あーとあい・きさ
7	三次市立三和図書館(みわ文化センター内)	22	吉舎歴史民俗資料館
8	三次市立甲奴図書館(シミ・カーターシビックセンター内)	23	はいづかの里体験交流館(旧木村家)
9	三次市歴史民俗資料館	24	三良坂平和美術館
10	蒸気機関車上屋	25	三良坂民俗資料館
11	三次地域交流館(雪心)	26	長田民具館
12	三次市生涯学習センター	27	三和郷土資料館
13	奥田元宋・小由女美術館	28	みわ郷土伝習館
14	君田生涯学習センター	29	三次市ジミー・カーターシビックセンター

※『三次市公共施設等総合管理計画書(平成 27 年度)』策定後に解体を進めているNo.20 旧吉舎生涯学習センターは欠番としています。

■施設情報（数字は令和元年度実績）

No.	施設名	役割	避難所	災害想定区域	運営	開館日数(日)	職員数(人)	収入(千円)	支出(千円)	利用者数(人)	蔵書数(冊)	貸出冊数(冊)
1	三次市立図書館	市	—	洪水	指定管理	326	9(7)	101,425	110,562	152,183	156,561	221,178
2	三次市立君田図書館 (君田生涯学習センター内)	地	—	—	指定管理	317	1			5,305	15,403	16,204
3	三次市立布野図書館 (中村憲吉記念文芸館敷地内)	地	—	黄	指定管理	317	1(1)			5,108	14,775	23,902
4	三次市立作木図書館 (文化センターさくぎ内)	地	—	黄	指定管理	317	1(1)			5,016	19,356	15,159
5	三次市立吉舎図書館 (吉舎交流拠点施設内)	地	—	洪水	指定管理	317	1(1)			6,713	17,110	21,179
6	三次市立三良坂図書館 (三良坂コミュニティセンター内)	地	—	—	指定管理	317	1(1)			7,675	18,092	31,123
7	三次市立三和図書館 (みわ文化センター内)	地	—	—	指定管理	317	1(1)			5,902	34,685	21,175
8	三次市立甲奴図書館 (ジ'ミー・カーターシビックセンター内)	地	—	黄	指定管理	317	1(1)			3,411	29,215	20,926

※職員数()内は司書数

■現状・課題

1 三次市立図書館

- 機能
 - ・図書、記録その他必要な資料を収集し、整理し、保存して、一般公衆の利用に供し、その教養、調査研究、レクリエーション等に資することを目的とする。
- 重要性等
 - ・浸水想定区域内。
 - ・市内最大の公立図書館として、図書の貸し出しに限らず、講座等を実施するなど、市民がつどい親しめる図書館として、学校等との連携も進めており、市民に必要な施設。
- 点検結果
 - ・築20年経過、計画的な修繕が必要。
 - ・令和2年度に空調更新工事实施。
 - ・令和元年度年間利用者数 152,183人
 移動図書館 15回 貸出2,898冊
 学校等への特別貸出便 20,706冊
 出前講座等 43回

2 三次市立君田図書館（君田生涯学習センター内）

- 機能
 - ・三次市立図書館の分館
- 重要性等
 - ・図書の貸し出しに限らず、講座等を実施するなど、地域がつどい親しめる図書館として、学校等との連携も進める。
- 点検結果
 - ・築10年経過、大きな修繕、不具合箇所はない。
 - ・令和元年度年間利用者数 5,305人
 学校等への特別貸出便 3,604冊
 出前講座等 2回

3 三次市立布野図書館（中村憲吉記念文芸館敷地内）

- 機能
 - ・三次市立図書館の分館
- 重要性等
 - ・土砂災害警戒区域内。
 - ・図書の貸し出しに限らず、講座等を実施するなど、地域がつどい親しめる図書館として、学校等との連携も進める。

- 点検結果
 - ・ 築 7 年経過。大雪への対応が課題。
 - ・ 令和元年度年間利用者数 5,108 人
 - 移動図書館 10 回 貸出 655 冊
 - 学校等への特別貸出便 4,850 冊
 - 出前講座等 2 回

- 4 三次市立作木図書館（文化センターさくぎ内）
 - 機能
 - ・ 三次市立図書館の分館
 - 重要性等
 - ・ 土砂災害警戒区域内。
 - ・ 図書の貸し出しに限らず、講座等を実施するなど、地域がつどい親しめる図書館として、学校等との連携も進める。
 - 点検結果
 - ・ 築 18 年経過，空調システムをはじめ更新時期に差し掛かっている。
 - ・ 令和元年度年間利用者数 5,016 人
 - 学校等への特別貸出便 3,200 冊
 - 出前講座等 5 回

- 5 三次市立吉舎図書館（吉舎交流拠点施設内）
 - 機能
 - ・ 三次市立図書館の分館
 - 重要性等
 - ・ 浸水想定区域内。
 - ・ 図書の貸し出しに限らず、講座等を実施するなど、地域がつどい親しめる図書館として、学校等との連携も進める。
 - 点検結果
 - ・ 令和 2 年 11 月リニューアルオープン。
 - ・ 令和元年度年間利用者数 6,713 人
 - 移動図書館 10 回 貸出 642 冊
 - 学校等への特別貸出便 5,875 冊
 - 出前講座等 1 回

- 6 三次市立三良坂図書館（三良坂コミュニティセンター内）
 - 機能
 - ・ 三次市立図書館の分館
 - 重要性等
 - ・ 図書の貸し出しに限らず、講座等を実施するなど、地域がつどい親しめる図書館として、学校等との連携も進める。
 - 点検結果
 - ・ 築 47 年経過，老朽化が進み，耐震及び内外装・設備等リフレッシュ改修等課題。
 - ・ 令和元年度年間利用者数 7,675 人
 - 移動図書館 11 回 貸出 927 冊
 - 学校等への特別貸出便 7,020 冊
 - 出前講座等 3 回

- 7 三次市立三和図書館（みわ文化センター内）
 - 機能
 - ・ 三次市立図書館の分館
 - 重要性等
 - ・ 図書の貸し出しに限らず、講座等を実施するなど、地域がつどい親しめる図書館として、学校等との連携も進める。
 - 点検結果
 - ・ 築 23 年経過，施設の老朽化が進む。
 - ・ 令和 3 年度みわ文化センターの大規模改修予定。
 - ・ 令和元年度年間利用者数 5,902 人
 - 移動図書館 1 回 貸出 50 冊
 - 学校等への特別貸出便 6,810 冊
 - 出前講座等 3 回

- 8 三次市立甲奴図書館（ジミー・カーターシビックセンター内）
 - 機能
 - ・ 三次市立図書館の分館
 - 重要性等
 - ・ 土砂災害警戒区域内。
 - ・ 図書の貸し出しに限らず、講座等を実施するなど、地域がつどい親しめ

る図書館として、学校等との連携も進める。

○点検結果 ・築26年経過，老朽化が進む。設備改修等計画的な改修が必要。

・令和元年度年間利用者数 3,411人

移動図書館 32回 貸出7,784冊

学校等への特別貸出便 5,100冊

出前講座等 9回

■施設情報（数字は令和元年度実績）

No.	施設名	役割	避難所	災害想定区域	運営	開館日数(日)	職員数(人)	収入(千円)	支出(千円)	利用者数(人)	企画展, 公演開催数(回)
9	三次市歴史民俗資料館	市	—	洪水	指定管理	301	2	20,089	22,891	7,651	5
10	蒸気機関車上屋	市	—	洪水	直営	—	—	0	1	—	—
11	三次地域交流館(雪心)	市	地域	洪水	直営	301	—	0	542	—	常設展のみ
12	三次市生涯学習センター	市	—	洪水	委託	359	1	797	8,309	17,559	17
13	奥田元宋・小由女美術館	市	—	—	指定管理	319	6	137,958	137,335	51,097	6
14	君田生涯学習センター	地	基幹	—	指定管理	359	3	5,955	6,001	8,792	1
15	君田体験交流施設 (愛称:こぶしの森)化石博物館・折り紙博物館	地	地域	黄	指定管理	309	2	4,470	4,171	1,290	5
16	はらみちを美術館	市	—	黄	指定管理	352	1	5,715	5,064	8,410	10
17	布野生涯学習センター	地	基幹	—	指定管理	359	2	1,885	2,448	6,286	1
18	中村憲吉記念文芸館	市	—	黄	指定管理	236	—	1,656	1,670	425	常設展のみ
19	作木殿敷	地	—	—	指定管理	14	—	254	269	127	—
20	吉舎生涯学習センター	解体予定									
21	美術館あーとあい・きさ	市	—	洪水	指定管理	316	1	9,880	13,960	4,743	7
22	吉舎歴史民俗資料館	市	—	洪水	指定管理	285	1	1,851	1,661	768	10
23	はいづかの里体験交流館 (旧木村家)	地	—	黄	指定管理	1	—	242	323	40	—
24	三良坂平和美術館	市	—	—	指定管理	281	1	11,314	11,944	11,760	6
25	三良坂民俗資料館	地	—	黄	指定管理	160	—	1,763	1,794	493	常設展のみ
26	長田民具館	地	—	—	直営	0	—	0	73	0	0
27	三和郷土資料館	地	—	—	直営	15	—	0	148	20	常設展のみ
28	みわ郷土伝習館	地	—	—	直営	0	—	0	581	—	0
29	三次市ジミー・カーターシビックセンター	地	補助	黄	指定管理	309	3	25,194	26,105	6,123	2

■現状・課題

9 三次歴史民俗資料館

- 機能
 - ・三次市及び周辺地域の歴史、民俗、美術、産業、自然科学等に関する資料を収集し、保管し、及び展示し、郷土の歴史及び文化に対する住民の知識及び理解を深めるため設置。
- 重要性等
 - ・浸水想定区域内。登録有形文化財、三次まちごとまるごと博物館の一部
 - ・昭和2年に三次銀行として建設。昭和56年に市が払い下げを受け歴史民俗資料館として活用。平成25年に改修し辻村寿三郎人形館が開館。
 - ・1階を辻村寿三郎人形館、2階を三次市歴史民俗資料館として企画展を開催。市民との協同企画展示を行うなど、地域に根差した資料館。
- 点検結果
 - ・築93年経過、老朽化が進み計画的な改修工事が必要。耐震も課題。
 - ・平成29年度にエントランス付近のスロープ化改修工事实施したが、エレベーターがないなど、バリアフリーの観点からの改善が必要。

10 蒸気機関車上屋

- 機能
 - ・上屋
- 重要性等
 - ・浸水想定区域内。
 - ・蒸気機関車を雨から守る。
- 点検結果
 - ・築33年経過し耐用年数は過ぎ、錆びが各所に見られる。

11 三次地域交流館（雪心）

- 機能
 - ・三次地域の歴史と伝統を活かしたまちづくり及び文化・芸術の継承を推進し、観光・交流を通じた活性化及び交流人口の拡大に伴う賑わい創出に資することが目的。
- 重要性等
 - ・浸水想定区域内。地域避難場所。
 - ・三次町を訪れ、散策する方が気軽に立ち寄れるギャラリー。アトリエでは創作人形の教室を行う。令和2年度は三次人形を常設展示。
- 点検結果
 - ・築90年経過、平成28年度改修工事、令和元年度北壁改修工事。
 - ・大きな不具合箇所はみられないが、西側（建物裏側）の改修も課題。

12 三次市生涯学習センター

- 機能
 - ・市民の自ら学習する意欲と能力を醸成し、生涯学習の総合的な推進と効果的な援助を図るため設置。
- 重要性等
 - ・浸水想定区域内。
 - ・主に市民や市内団体等に利用されており、いくつかの教室が開かれるなど、市民が自ら学ぶための一助となる。
- 点検結果
 - ・築41年経過、老朽化が進む。
 - ・平成30年度耐震改修及び大規模改修を実施。

13 奥田元宋・小由女美術館

- 機能
 - ・奥田元宋・小由女夫妻をはじめとする作家の作品等の収集展示等を行い、優れた芸術作品に触れる機会を提供し、市民の芸術文化に対する理解を深めもって市の教育、芸術、文化、観光等の振興に寄与するため設置。
- 重要性等
 - ・平成17年度、三次市の芸術振興の拠点施設として整備。三次市及び周辺の文化施設、観光施設等と協力・連携を図り、利用者視点に立ち、開かれた美術館運営を目指し、展示内容の充実やイベントの開催等、積極的に推進し、年間入館者10万人以上を目指す。
 - ・学校教育の一環としての美術館利用など、学校との連携を行う。
 - ・様々な視点で企画する展覧会を開催し、展覧会の開催を通じて全国的規模の巡回展の開催等、市民が優れた芸術作品に触れる機会を提供するとともに、集客範囲を県内のみならず、全国を対象とする。
 - ・美術館の地域文化の発信拠点としての役割を果たすことができるよう、

- 市内の文化団体との連携，支援に努める。
 - 点検結果
 - ・ 築 15 年経過，計画的な改修計画が必要。
 - ・ 空調機器をはじめとした設備機器等更新時期。
 - ・ 令和元年度に常設展示室をリニューアル工事，令和 2 年度から展示室の照明の LED 化。
 - ・ 年間目標 10 万人の 50% で常設展と企画展での更なる集客が求められる。

- 14 君田生涯学習センター
 - 機能
 - ・ 市民の自ら学習する意欲と能力を醸成し，生涯学習の総合的な推進と効果的な援助を図るため設置。
 - 重要性等
 - ・ 基幹避難所。
 - ・ 主に地域や地域団体等に利用。トレーニングルームの利用もある。当該地域に類似施設がなく，地域住民にとって必要な施設。
 - 点検結果
 - ・ 築 11 年経過，大きな修繕等は発生していない。

- 15 君田体験交流施設（愛称：こぶしの森）化石博物館・折り紙博物館
 - 機能
 - ・ 地域資源を活用し，体験交流活動等を通して，市民の文化教養の向上及び交流活動の推進を図るため設置。
 - ・ 自然史に関する自然科学，特に地質学及び古生物学について，その調査研究及び普及指導を行い，広く住民の生涯学習の場として地域の文化の向上に寄与するため，博物館を設置。
 - 重要性等
 - ・ 土砂災害警戒区域内，地域避難場所。
 - ・ 地域の体験講習会やスポーツ大会の開催，折り紙教室が開講。
 - 点検結果
 - ・ 築 34 年経過，老朽化が進む。大きな修繕・不具合箇所の報告はない。

- 16 はらみちを美術館
 - 機能
 - ・ 母と子の愛をテーマとしたはらみちを氏の作品をはじめ，人間の情感にあふれる優れた芸術作品を収集及び展示することで，市民の芸術文化に対する理解を深め，豊かな感性や郷土愛を育み，もって市の教育，芸術，文化，観光等の振興に寄与するため設置。
 - 重要性等
 - ・ 土砂災害警戒区域内。
 - ・ 常設展示を年間通して 4.5 期開催し，企画展を 10 回開催するなど，はらみちを氏をはじめとした優れた芸術作品を収集展示。あったかむら君田写真コンテストやお母さんの詩コンクールなども実施。
 - 点検結果
 - ・ 築 14 年経過，不具合が発生している箇所（屋根等）もあり，その都度必要な修繕も行っているが，今後も計画的な修繕・改修等が必要。
 - ・ 来館者の増加が望まれる。

- 17 布野生涯学習センター
 - 機能
 - ・ 市民の自ら学習する意欲と能力を醸成し，生涯学習の総合的な推進と効果的な援助を図るため設置。
 - 重要性等
 - ・ 基幹避難所。
 - ・ 主に地域や地域団体等に利用されている。当該地域に類似施設はなく，地域住民にとって必要な施設。
 - 点検結果
 - ・ 築 37 年経過，老朽化が進む。
 - ・ 令和元～2 年度空調及び一部内部改修工事を実施。
 - ・ 令和 3 年度外構工事予定。

- 18 中村憲吉記念文芸館
 - 機能
 - ・ 中村憲吉氏に関する資料の収集，保管，展示等を行い，これらの資料に関する調査，研究等をすすめるため設置。
 - 重要性等
 - ・ 土砂災害警戒区域内。
 - ・ 平成 24 年に布野町出身のアララギ派歌人 中村憲吉氏の旧宅を改修し，

- 文芸館として開館。展示室を整備し、遺品等の展示。偉大な歌人の業績を伝え、一般来館者のほか学校学習の利用もある。落語教室なども開催。
- 点検結果
- ・ 築 93 年経過，平成 24 年度大規模改修。大きな不具合箇所はない。
 - ・ 来館者増加のための工夫が必要。
- 19 作木殿敷
- 機能
- ・ 地域資源を活用し，体験交流活動等を通して，市民の文化教養の向上及び交流活動の推進を図るため体験交流施設として設置。
- 重要性等
- ・ 旧庄屋屋敷で，村内で最も古い民家を長く保存し伝えるため改修し，体験施設としている。この家の主であった，三上家の資料は，広島県史や双三郡誌等にも掲載。建物は昭和 10 年代から 30 年代にかけて一部改修されているが，全体の外観と奥の間は姿を残している。囲炉裏で火をたく，いぶし体験などが行われている。
- 点検結果
- ・ 改修から 70 年余りが経過，屋根をはじめ，木部にも老朽化が進む。維持管理及び利活用が課題。
 - ・ 平成 27 年度屋根等部分修繕（片側葺替等）
- 21 美術館あーとあい・きさ
- 機能
- ・ 市内外で制作及び所蔵されている絵画，工芸品，書等の作品，資料等を収集保存し，並びに公開展示を行い，市民の芸術文化に対する理解を深め，豊かな感性及び郷土愛を育てることにより，市の文化水準の向上に寄与することを目的として設置。
- 重要性等
- ・ 浸水想定区域内。
 - ・ 吉舎町出身の奥田元宋氏，奥田小由女氏の作品を常設展示のほか，地元ゆかりの作品による企画展など地域に根差した美術館。学校等の学習の機会として教育普及活動も行う。
- 点検結果
- ・ 築 26 年経過，大きな修繕，不具合箇所はない。
- 22 吉舎歴史民俗資料館
- 機能
- ・ 三次市及び周辺地域の歴史，民俗，美術，産業，自然科学等に関する資料を収集し，保管し，及び展示し，郷土の歴史及び文化に対する住民の知識及び理解を深めるため設置。
- 重要性等
- ・ 浸水想定区域内。
 - ・ 地域の民俗資料館として，県史跡三玉大塚古墳や南天山城跡の出土品などの資料のほか，昔の農家を再現した展示を開催。地元作家作品展などの企画展も開催。学校等の学習の機会として，教育普及活動も行う。
- 点検結果
- ・ 築 32 年経過，老朽化が進むが大きな不具合箇所はない。
 - ・ 来館者の増加が望まれる。
- 23 はいづかの里体験交流館（旧木村家）
- 機能
- ・ 地域資源を活用し，体験交流活動等を通して，市民の文化教養の向上及び交流活動の推進を図るため体験交流施設として設置。
- 重要性等
- ・ 土砂災害警戒区域内。
 - ・ 江戸時代末期の民家を移転。民具を手にし，昔の生活を体験できる。
 - ・ 週 1 回の清掃，換気
- 点検結果
- ・ 平成 16 年に改修し 16 年経過。維持管理及び利活用が課題。
- 24 三良坂平和美術館
- 機能
- ・ 美術に関する市民の知識及び教養の向上を図るとともに，平和尊重の意識高揚に資するため設置。
- 重要性等
- ・ 地域に根差した美術館として三良坂町出身洋画家 柿手春三氏の作品を常設展示ほか，県北在住の画家やゆかりのある画家の作品を紹介する県北アートシーンも開催。親子で楽しめる多彩な企画展も開催。

平和の大切さや命の尊さを伝える、平和展を開催し、期間中平和の集いなど平和記念事業も開催。

○点検結果 ・ 築 29 年経過，大きな修繕，不具合箇所はない。

25 三良坂民俗資料館

○機能 ・ 三次市及び周辺地域の民俗，自然科学等に関する資料を保管及び展示し，郷土の歴史及び文化に対する住民の知識及び理解を深めるため設置。

○重要性等 ・ 土砂災害警戒区域内。
・ 灰塚地区の民俗資料を保管展示。地元工芸グループの木材の加工品制作や，染色，織物等，伝統文化の掘り起こし，ワークショップの開催なども行う。毎週木曜日・日曜日開館。

○点検結果 ・ 築 10 年経過。利活用が課題。

26 長田民具館

○機能 ・ 民具資料の保管及び展示

○重要性等 ・ 特記事項なし。

○点検結果 ・ 築 51 年経過，老朽化が進む。維持管理及び利活用が課題。

27 三和郷土資料館

○機能 ・ 三次市及び周辺地域の歴史，民俗，美術，産業，自然科学等に関する資料を収集し，保管し，及び展示し，郷土の歴史及び文化に対する住民の知識及び理解を深めるため設置。

○重要性等 ・ 地域の民俗資料館として，地域をはじめとした資料の収集と展示。
・ 年 1 回程度，地元小学校と連携した体験学習を行うなど，学習の場として活用。
・ 市内資料館の中でも収蔵設備が整い，重要度の高い出土遺物を保管。

○点検結果 ・ 築 36 年経過，老朽化が進む。維持管理及び利活用が課題。

28 みわ郷土伝習館

○機能 ・ 農村文化等の資料保存。

○重要性等 ・ 資料の保管

○点検結果 ・ 築 28 年経過，維持管理及び利活用のあり方について検討が必要。

29 三次市ジミー・カーターシビックセンター

○機能 ・ 市民の教育文化の向上を図り，まちづくり，人づくり及び国際交流の拠点とするため設置。

・ 図書館，平和学習センター，ピースベルホール，プラネタリウム，研修室，会議室，創作室，オーディオスタジオ，和室等

○重要性等 ・ 土砂災害警戒区域内。

○点検結果 ・ 築 26 年経過，老朽化が進む。今後も計画的な修繕・改修等が必要。

・ 令和 2 年度にエレベーターや空調その他修繕など，不具合箇所はその都度修繕を行う。

【管理に関する基本方針】

○ 各図書館については，当面現状のままの配置とします。

○ より多くの方が図書館サービスを楽しむよう，ICTの活用などによるサービス品質の向上を図ります。

○ 展示資料の差別化を図るなど，各施設のすみ分けを検討します。

○ 出土品等の保管場所については，学校校舎等の活用を検討するとともに，県立歴史民俗資料館との連携を検討します。

- 明らかに利用者の少ない施設や特定の利用者のみが利用する施設については、周辺の施設の配置状況を踏まえ、廃止を検討します。

●社会教育系施設【29施設】

(凡例: ▲耐用年数超過5年前 ■耐用年数超過)

No.	施設名称	担当部署	代表建築年月日	経過年数	耐用年数	延床面積(m ²)	構造	地域	取組内容	方針	計画実績	H29	H30	H31 R1	R2	R3	R4	R5	R6	R7
1	三次市立図書館	文化と学びの課	平成11年4月1日	21	47	1,441.31	S	十日市	利用率の向上をめざすとともに、計画的な修繕により、長寿命化を図ります。	現状維持	計画 実績	⇒	⇒	⇒	⇒	⇒	⇒	⇒	⇒	⇒
2	三次市立君田図書館(君田生涯学習センター内)	文化と学びの課	平成21年9月30日	11	47	145.36	RC	君田	※君田生涯学習センター(No.14)に準ずる。	現状維持	計画 実績	⇒	⇒	⇒	⇒	⇒	⇒	⇒	⇒	⇒
3	三次市立布野図書館(中村憲吉記念文芸館敷地内)	文化と学びの課	平成24年2月25日	9	22	209.20	W	布野	※中村憲吉記念文芸館(No.18)に準ずる。	現状維持	計画 実績	⇒	⇒	⇒	⇒	⇒	⇒	⇒	⇒	⇒
4	三次市立作木図書館(文化センターさくぎ内)	文化と学びの課	平成14年4月1日	18	22	166.00	W	作木	※文化センターさくぎ(1市民文化系施設No.40)に準ずる。	現状維持	計画 実績	⇒	⇒	⇒	⇒	▲	⇒	⇒	⇒	⇒
5	三次市立吉舎図書館(吉舎交流拠点施設内)	文化と学びの課	令和2年11月1日	0	50	234.75	RC	吉舎	※令和2年10月完成の吉舎交流拠点施設に準ずる。	現状維持	計画 実績	⇒	⇒	⇒	⇒	⇒	⇒	⇒	⇒	⇒
6	三次市立三良坂図書館(三良坂コミュニティセンター内)	文化と学びの課	昭和48年4月1日	47	50	97.50	RC	三良坂	※三良坂コミュニティセンター(1市民文化系施設No.25)に準ずる。	現状維持	計画 実績	▲	⇒	⇒	⇒	⇒	■	⇒	⇒	⇒
7	三次市立三和図書館(みわ文化センター内)	文化と学びの課	平成8年4月1日	24	47	285.73	RC	三和	※みわ文化センター(1市民文化系施設No.42)に準ずる。	現状維持	計画 実績	⇒	⇒	⇒	⇒	⇒	⇒	⇒	⇒	⇒
8	三次市立甲奴図書館(ジミー・カータージビックセンター内)	文化と学びの課	平成6年4月1日	26	47	156.00	RC	甲奴	※ジミー・カータージビックセンター(No.29)に準ずる。	現状維持	計画 実績	⇒	⇒	⇒	⇒	⇒	⇒	⇒	⇒	⇒
9	三次市歴史民俗資料館	文化と学びの課	昭和2年4月1日	93	50	854.37	W・RC	三次	当面は現状維持とし、利用率の向上をめざします。	現状維持	計画 実績	⇒	⇒	⇒	⇒	⇒	⇒	⇒	▲	⇒
10	蒸気機関車上屋	企画調整課	昭和62年4月1日	33	31	89.78	S	三次	当面は現状維持とし、利用状況や施設の劣化状況を見極め、大規模改修を行う際は、施設(機能)のあり方について検討します。	現状維持	計画 実績	⇒	⇒	⇒	⇒	⇒	⇒	⇒	⇒	⇒
11	三次地域交流館(雪心)	文化と学びの課	昭和5年4月1日	90	22	308.73	W	三次	当面は現状維持とし、利用率の向上をめざします。	現状維持	計画 実績	⇒	⇒	⇒	⇒	⇒	⇒	⇒	⇒	⇒
12	三次市生涯学習センター	文化と学びの課	昭和54年3月1日	42	50	2,098.95	RC	十日市	当面は現状維持とし、利用率の向上をめざします。	現状維持	計画 実績	⇒	⇒	⇒	⇒	⇒	⇒	▲	⇒	⇒
13	奥田元宋・小由女美術館	文化と学びの課	平成17年12月1日	15	50	4,891.00	RC他	酒屋	利用率の向上をめざすとともに、計画的な修繕により、長寿命化を図ります。	現状維持	計画 実績	⇒	⇒	⇒	⇒	⇒	⇒	⇒	⇒	⇒
14	君田生涯学習センター	文化と学びの課	平成21年9月30日	11	47	914.58	RC	君田	引き続き、地域活動の拠点として活用します。	現状維持	計画 実績	⇒	⇒	⇒	⇒	⇒	⇒	⇒	⇒	⇒

(凡例: ▲耐用年数超過5年前 ■耐用年数超過)

No.	施設名称	担当部署	代表建築年月日	経過年数	耐用年数	延床面積(m ²)	構造	地域	取組内容	方針	計画実績	H29	H30	H31 R1	R2	R3	R4	R5	R6	R7	
15	君田体験交流施設(愛称:こぶしの森)化石博物館・折り紙博物館	文化と学びの課	昭和61年6月1日	34	47	1,950.50	RC	君田	当面は現状維持とし、利用状況や施設の劣化状況を見極め、施設(機能)のあり方について検討します。	現状維持	計画 実績	⇒ ⇒	⇒ ⇒	⇒ ⇒	⇒ ⇒	⇒ ⇒	⇒ ⇒	⇒ ⇒	⇒ ⇒	⇒ ⇒	
16	はらみちを美術館	文化と学びの課	平成18年4月1日	14	50	407.21	RC	君田	利用率の向上をめざすとともに、計画的な修繕により、長寿命化を図ります。	現状維持	計画 実績	⇒ ⇒	⇒ ⇒	⇒ ⇒	⇒ ⇒	⇒ ⇒	⇒ ⇒	⇒ ⇒	⇒ ⇒	⇒ ⇒	
17	布野生涯学習センター	文化と学びの課	昭和58年6月25日	37	50	1,461.00	RC	布野	引き続き、地域活動の拠点として活用します。	現状維持	計画 実績	⇒ ⇒	⇒ ⇒	⇒ ⇒ 空調改修	⇒ ⇒ 空調改修	⇒ ⇒	⇒ ⇒	⇒ ⇒	⇒ ⇒	⇒ ⇒	⇒ ⇒
18	中村憲吉記念文芸館	文化と学びの課	昭和2年4月1日	93	22	458.34	W	布野	利用率の向上をめざすとともに、計画的な修繕により、長寿命化を図ります。	現状維持	計画 実績	⇒ ⇒	⇒ ⇒	⇒ ⇒	⇒ ⇒	⇒ ⇒	⇒ ⇒	⇒ ⇒	⇒ ⇒	⇒ ⇒	⇒ ⇒
19	作木殿敷	文化と学びの課	文亀(1501-1504)年中 ※言い伝え	520	22	249.79	W	作木	利用状況や施設の劣化状況を見極め、施設(機能)のあり方について検討します。	あり方検討	計画 実績	⇒ ⇒	⇒ ⇒	⇒ ⇒	⇒ ⇒	協議 ⇒	⇒ ⇒	⇒ ⇒	⇒ ⇒	⇒ ⇒	⇒ ⇒
20	吉舎生涯学習センター	文化と学びの課	昭和52年9月1日	43	50	1,137.18	RC	吉舎	吉舎交流拠点施設の整備に伴い、令和3年4月用途廃止予定。	解体予定											
21	美術館あーとあい・きさ	文化と学びの課	平成5年4月1日	27	50	354.61	RC	吉舎	利用率の向上をめざすとともに、計画的な修繕により、長寿命化を図ります。	現状維持	計画 実績	⇒ ⇒	⇒ ⇒	⇒ ⇒	⇒ ⇒	⇒ ⇒	⇒ ⇒	⇒ ⇒	⇒ ⇒	⇒ ⇒	⇒ ⇒
22	吉舎歴史民俗資料館	文化と学びの課	昭和63年4月1日	32	50	514.36	RC	吉舎	利用率の向上をめざすとともに、計画的な修繕により、長寿命化を図ります。	現状維持	計画 実績	⇒ ⇒	⇒ ⇒	⇒ ⇒	⇒ ⇒	⇒ ⇒	⇒ ⇒	⇒ ⇒	⇒ ⇒	⇒ ⇒	⇒ ⇒
23	はいづかの里体験交流館(旧木村家)	文化と学びの課	平成16年1月26日	17	22	124.00	W	三良坂	利用状況や施設の劣化状況を見極めながら、施設(機能)のあり方を検討します。	あり方検討	計画 実績	⇒ ⇒	⇒ ⇒	⇒ ⇒	⇒ ⇒	協議 ⇒	⇒ ⇒	⇒ ⇒	⇒ ⇒	⇒ ⇒	⇒ ⇒
24	三良坂平和美術館	文化と学びの課	平成2年4月1日	30	50	476.54	RC	三良坂	利用率の向上をめざすとともに、計画的な修繕により、長寿命化を図ります。	現状維持	計画 実績	⇒ ⇒	⇒ ⇒	⇒ ⇒	⇒ ⇒	⇒ ⇒	⇒ ⇒	⇒ ⇒	⇒ ⇒	⇒ ⇒	⇒ ⇒
25	三良坂民俗資料館	文化と学びの課	平成22年5月25日	10	24	498.68	W	三良坂	計画的な修繕により長寿命化を図るとともに、利用率の向上をめざし利活用のあり方を検討します。	現状維持	計画 実績	⇒ ⇒	⇒ ⇒	⇒ ⇒	⇒ ⇒	⇒ ⇒	⇒ ⇒	⇒ ⇒	⇒ ⇒	⇒ ⇒	⇒ ⇒
26	長田民具館	文化と学びの課	昭和44年4月1日	51	24	97.20	W	三良坂	他の類似施設との機能調整を行い、あり方を検討します。	あり方検討	計画 実績	⇒ ⇒	⇒ ⇒	⇒ ⇒	⇒ ⇒	協議 ⇒	⇒ ⇒	⇒ ⇒	⇒ ⇒	⇒ ⇒	⇒ ⇒
27	三和郷土資料館	文化と学びの課	昭和59年4月1日	36	50	637.33	RC	三和	他の類似施設との機能調整を行い、あり方を検討します。	あり方検討	計画 実績	⇒ ⇒	⇒ ⇒	⇒ ⇒	⇒ ⇒	協議 ⇒	⇒ ⇒	⇒ ⇒	⇒ ⇒	⇒ ⇒	⇒ ⇒
28	みわ郷土伝習館	文化と学びの課	平成4年4月1日	28	24	243.46	W	三和	利用状況や施設の劣化状況を見極めながら、施設(機能)のあり方を検討します。	あり方検討	計画 実績	協議調整 ⇒	⇒ ⇒	⇒ ⇒	⇒ ⇒	協議 ⇒	⇒ ⇒	⇒ ⇒	⇒ ⇒	⇒ ⇒	⇒ ⇒
29	三次市ジミー・カーターシビックセンター	文化と学びの課	平成6年4月1日	26	47	2,907.81	RC	甲奴	引き続き、地域活動の拠点として活用します。	現状維持	計画 実績	⇒ ⇒	⇒ ⇒	⇒ ⇒	⇒ ⇒	⇒ ⇒	⇒ ⇒	⇒ ⇒	⇒ ⇒	⇒ ⇒	⇒ ⇒