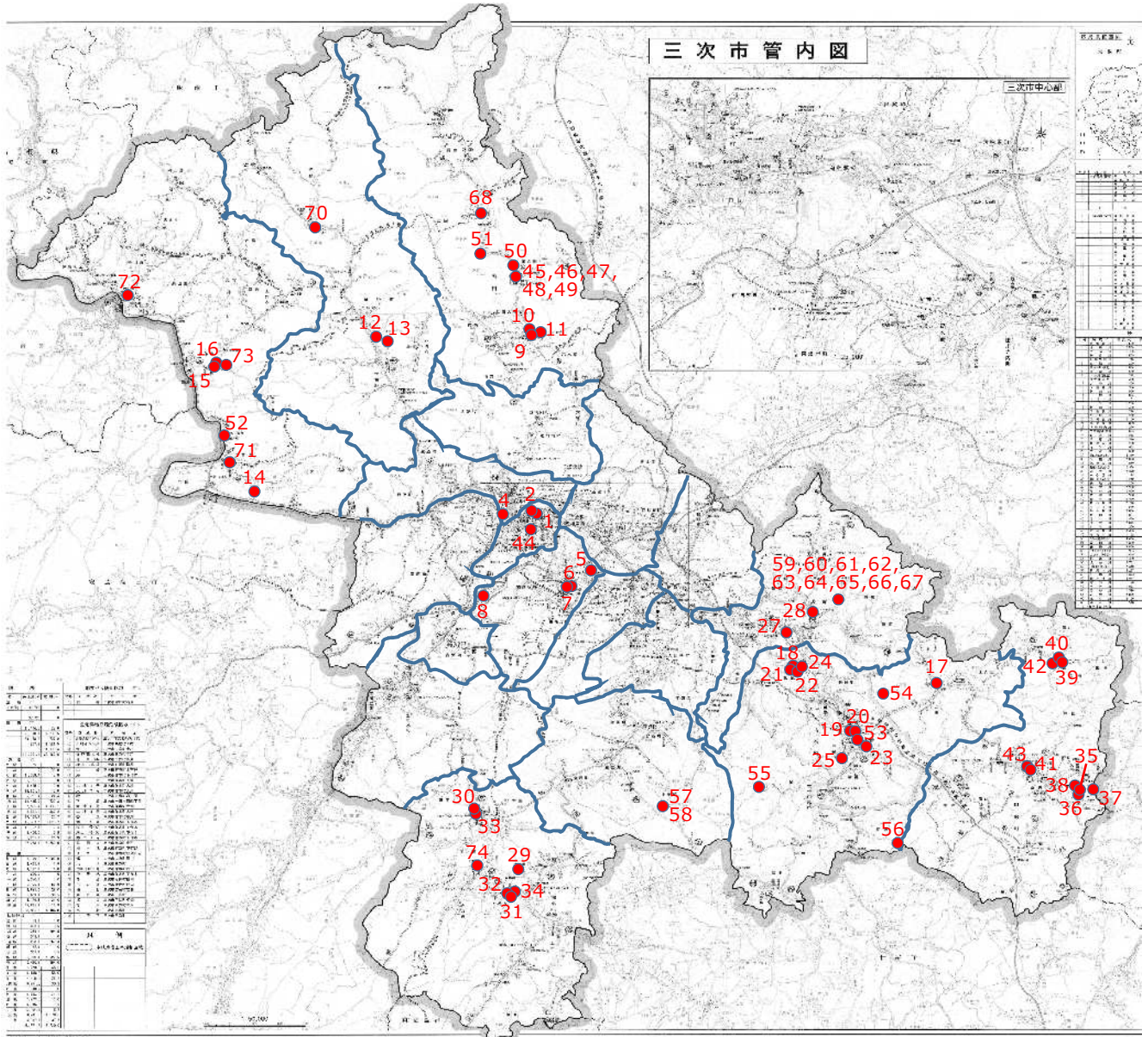


三次市公共施設・個別施設計画書

[スポーツ・レクリエーション系施設]



No.	施設名称	11	君田テニスコート	21	吉舎農山村広場(倉庫他)	32	三和水泳プール
1	十日市体育館	12	布野水泳プール	22	吉舎敷地体育館	33	旧下板木水泳プール
2	十日市水泳プール	13	布野運動公園	23	吉舎ゲートホール場	34	三和コミュニティスポーツ広場テニスコート
4	三次町河川敷公衆便所(はなみずき)	14	作木ふれあい公園	24	吉舎敷地ゲートホール場	35	体験交流センター(甲奴いこいの森弘法山)
5	酒屋体育館	15	作木水泳プール	25	吉舎清網ゲートホール場	36	全天候型多目的ウイングチーム(甲奴いこいの森弘法山)
6	三次市東酒屋水泳プール	16	作木社会体育倉庫	27	三良坂体育館	37	こども天文台(甲奴いこいの森弘法山)
7	みよし運動公園	17	きさ安田パークゴルフ場(管理事務所)	28	三良坂運動公園陸上競技場	38	カーター記念球場
8	三次市営球場	18	敷地水泳プール	29	三和総合運動公園	39	上川水泳プール
9	君田グラウンド	19	吉舎テニスコート	30	三和下板木体育館	40	甲奴上川ゲートホール場
10	東入君水泳プール	20	吉舎 B&G 海洋センター	31	三和農業者トレーニングセンター	41	甲奴体育館

(次ページにつづく)

三次市公共施設・個別施設計画書

([スポーツ・レクリエーション系施設] 前ページのつづき)

No.	施設名称	50	君田温泉コテージ(自然資源等活用型交流促進施設)	59	三良坂ハイヅカ湖畔の森	68	旧櫃田水泳プール
42	甲奴上川体育館	51	君田高幡森林浴の森キャンプ場	60	林間学習舎 (三良坂ハイヅカ湖畔の森)	70	旧横谷小学校プール
43	甲奴水泳プール	52	江の川カヌー公園さくぎ	61	林間広場 (三良坂ハイヅカ湖畔の森)	71	旧香淀水泳プール
44	三次市交通観光センター	53	ふるさとプラザ(Xa104)	62	トイレ (三良坂ハイヅカ湖畔の森)	72	旧大津水泳プール
45	君田温泉森の泉 (君田健康ふれあい施設)	54	吉舎とみしの里	63	展望休憩所(森林浴の森) (三良坂ハイヅカ湖畔の森)	73	旧作木常清滝キャンプ場 休憩所
46	君田温泉なごみ館 (君田林業総合センター)	55	吉舎いこいの森	64	東屋(森林浴の森) (三良坂ハイヅカ湖畔の森)	74	旧板木水泳プール
47	君田温泉いずみ館 (君田健康ふれあい施設)	56	品の滝公衆トイレ	65	休養休憩施設 (三良坂ハイヅカ湖畔の森)		
48	君田温泉おはよう市・喫茶 21 番館(君田林産物等展示販売 施設)	57	上田山の学校 (ほしはら山のがっこう)	66	コテージ (三良坂ハイヅカ湖畔の森)		
49	君田温泉森の食彩館 (君田地域農産物等活用型交 流促進施設)	58	上田体育館	67	三良坂陶芸学習舎 (三良坂ハイヅカ湖畔の森)		

※『三次市公共施設等総合管理計画書(平成 27 年度)』策定後に廃止や解体した施設は欠番としています。

■施設情報（数字は令和元年度実績）

No.	施設名	役割	避難所	災害想定区域	運営	収入 (千円)	支出 (千円)	利用者数 (人)
1	十日市体育館	市	補助	洪水	直営	155	8,012	17,472 ※R2.3月なし
2	十日市水泳プール	限	—	洪水	委託	0	5,442	10,853
3	十日市公衆便所(市営プール横)		解体中					
4	三次町河川敷公衆便所(はなみずき)	限	—	—	委託	0	527	—
5	酒屋体育館	市	補助	赤	指定管理	20,034	86,975	11,829
6	三次市東酒屋水泳プール	地	—	—	指定管理			249
7	みよし運動公園	市	広域	—	指定管理			359,721
8	三次市営球場	限	—	—	指定管理	8,975	8,976	12,073
9	君田グラウンド	地	—	—	指定管理	1,282	1,216	9,187
10	東入君水泳プール	地	—	—	直営	0	513	640
11	君田テニスコート	限	—	—	指定管理	3	151	549
12	布野水泳プール	地	—	—	直営	0	255	612
13	布野運動公園	地	—	—	指定管理	222	263	9,085
14	作木ふれあい公園	地	—	—	指定管理	3,043	2,694	8,615
15	作木水泳プール	地	—	黄	直営	0	1,548	1,132
16	作木社会体育倉庫	地	—	—	直営	0	362	—
17	きさ安田パークゴルフ場(管理事務所)	限	—	洪水 黄	指定管理	3,001	3,004	1,980
18	敷地水泳プール	限	—	—	指定管理	1,299	1,299	230
19	吉舎テニスコート	限	—	洪水 赤	指定管理	7,405	7,496	6,753
20	吉舎 B&G 海洋センター	地	—	洪水 赤	指定管理			
21	吉舎農山村広場(倉庫他)	地	—	—	指定管理	986	987	3,464
22	吉舎敷地体育館	地	補助	—	指定管理	728	749	1,528
23	吉舎ゲートボール場	限	—	洪水	指定管理	0	34	130
24	吉舎敷地ゲートボール場	限	—	—	指定管理	30	36	168
25	吉舎清網ゲートボール場	限	—	赤	指定管理	23	23	120
26	吉舎海田原ゲートボール場		解体済					

27	三良坂体育館	地	補助	—	直営	0	722	—
28	三良坂運動公園陸上競技場	限	—	—	直営	10	1,963	8,105
29	三和総合運動公園	限	—	—	委託	44	843	4,132
30	三和下板木体育館	地	地域	—	指定管理	844	849	984
31	三和農業者トレーニングセンター	地	—	—	直営	116	1,018	1,903
32	三和水泳プール	地	—	—	直営	0	1,718	1,032
33	旧下板木水泳プール	解体予定						
34	三和コミュニティスポーツ広場テニスコート	限	—	—	直営	0	209	—
35	体験交流センター (甲奴いこいの森弘法山)	市	—	黄	指定管理	4,061	3,738	3,981
36	全天候型多目的ウイングドーム (甲奴いこいの森弘法山)	市	—	黄	指定管理			
37	こども天文台 (甲奴いこいの森弘法山)	市	—	—	指定管理			
38	カーター記念球場	限	—	—	指定管理	6,320	6,320	4,214
39	上川水泳プール	地	—	赤	指定管理	822	822	150
40	甲奴上川ゲートボール場	限	—	—	直営	0	0	0
41	甲奴体育館	地	—	黄	直営	88	787	1,374
42	甲奴上川体育館	地	—	赤	指定管理	538	554	2,898
43	甲奴水泳プール	地	—	—	直営	0	10,248	781
44	三次市交通観光センター	市	—	洪水	指定管理	23,062	22,680	165,071
45	君田温泉森の泉 (君田健康ふれあい施設)	市	—	—	指定管理	332,534	339,504	159,445
46	君田温泉なごみ館 (君田林業総合センター)	市	—	黄	指定管理			
47	君田温泉いずみ館 (君田健康ふれあい施設)	市	—	黄	指定管理			
48	君田温泉おはよう市・喫茶 21 番館 (君田林産物等展示販売施設)	市	—	黄	指定管理	672	39	69,660
49	君田温泉森の食彩館 (君田地域農産物等活用型交流促進施設)	地	—	黄	指定管理	1,772	3	650
50	君田温泉コテージ (自然資源等活用型交流促進施設)	市	—	黄	指定管理	6,690	22	2,141
51	君田高幡森林浴の森キャンプ場	地	—	—	指定管理	298	298	140
52	江の川カヌー公園さくぎ ※指定管理(収支)には、「公園施設」No.33 作木常清滝山村広場」も含む	市	地域	黄 洪水	指定管理	47,934	48,047	15,948
53	ふるさとプラザ(Xa104)	地	—	洪水 黄	指定管理	6,551	6,554	5,500

54	吉舎とみしの里	市	—	黄	指定管理	20,763	21,599	4,831
55	吉舎いこいの森	市	—	黄	指定管理	1,240	1,128	343
56	品の滝公衆トイレ	地	—	—	直営	0	110	—
57	上田山の学校(ほしはら山のがっこう)	市	補助	—	指定管理	0	108	4,009
58	上田体育館	No.57 上田山の学校(ほしはら山のがっこう)に統合						
59	三良坂ハイヅカ湖畔の森	市	—	—	指定管理	10,759	9,683	1,726
60	林間学習舎 (三良坂ハイヅカ湖畔の森)	市	—	—	指定管理			
61	林間広場 (三良坂ハイヅカ湖畔の森)	市	—	—	指定管理			
62	トイレ (三良坂ハイヅカ湖畔の森)	市	—	—	指定管理			
63	展望休憩所(森林浴の森) (三良坂ハイヅカ湖畔の森)	市	—	—	指定管理			
64	東屋(森林浴の森) (三良坂ハイヅカ湖畔の森)	市	—	—	指定管理			
65	休養休憩施設 (三良坂ハイヅカ湖畔の森)	市	—	—	指定管理			
66	コテージ (三良坂ハイヅカ湖畔の森)	市	—	—	指定管理			
67	三良坂陶芸学習舎 (三良坂ハイヅカ湖畔の森)	地	—	—	直営	174	347	740
68	旧櫃田水泳プール	解体予定						
69	君田神ノ瀬キャンプ場	廃止						
70	旧横谷小学校プール	解体予定						
71	旧香淀水泳プール	解体予定						
72	旧大津水泳プール	解体予定						
73	旧作木常清滝キャンプ場 休憩所	解体予定						
74	旧板木水泳プール	解体予定						
75	キャンプ場附属施設(湯船山キャンプ場)	解体済						

■ 現状・課題

1 十日市体育館

- 機能
 - ・平時は中学校の体育館。夜間や休日は一般利用施設。
- 重要性等
 - ・浸水想定区域内。
 - ・中体連等の大会利用がある。
- 点検結果
 - ・築52年を経過し、老朽化が進んでいる。アリーナ床金具や屋根筐樋の改修が必要。耐震化工事済み。
 - ・中学校の授業や式典等での利用、スポーツ少年団の定期利用等があり利用頻度は高い。

- 2 十日市水泳プール
- 機能 ・ 小学校の授業，一般開放利用施設。
 - 重要性等 ・ 浸水想定区域内。
・ 日本水連公認 50m プール。
 - 点検結果 ・ プール槽は築 66 年を経過しているが修繕等により利用に支障はない。
・ 管理棟・更衣室・トイレについては，令和元年度に改築した。
・ 小学校の授業，三次スイミングクラブ，市外クラブの利用や一般利用もあり利用率は高い。
- 4 三次町河川敷公衆便所（はなみずき）
- 機能 ・ 稲荷運動場（河川敷）利用者や散歩者等の利用施設。
 - 重要性等 ・ 稲荷運動場はスポーツ少年団野球部，中学校野球部，中学校サッカー部の定期利用がありトイレは欠かせない施設となっている。
 - 点検結果 ・ 木造で築 22 年を経過しているが，適正管理により利用に支障はない。
- 5 酒屋体育館
- 機能 ・ 一般開放の利用施設。
 - 重要性等 ・ 土砂災害特別警戒区域内。補助避難所。
・ 工業団地内に立地し勤労者のスポーツ活動にも利用。
 - 点検結果 ・ 築 37 年を経過しているが利用に支障はない。
・ 定期利用等，年間 1 万人以上の利用がある。
- 6 三次市東酒屋水泳プール
- 機能 ・ 一般開放の利用施設。
 - 重要性等 ・ 運動公園内に立地。
 - 点検結果 ・ 築 27 年を経過しているがプール槽は利用に支障はない。
・ 便所が汲み取り式のため衛生面が課題。
・ 近隣地域の小学生利用が主となっている。
- 7 みよし運動公園
- 機能 ・ 陸上競技場（第 2 種公認）・野球場・テニスコート・運動広場など様々なスポーツ施設やあそびの王国（大型遊具）を備えた運動公園。
 - 重要性等 ・ 広域避難場所。
・ 広島県高校駅伝，プロ野球公式戦，広島県高校野球大会，中国実業団陸上競技大会等を開催。
・ 女子野球タウン認定を受けたことにより，一層の利用が見込まれる。
 - 点検結果 ・ 陸上競技場は築 27 年，テニスコートは築 14 年，野球場は築 11 年を経過しているが，芝の張替等により機能を適正に維持。
・ 中国地区大会，県大会等中規模の大会や，指定管理者の自主事業によるテニス・サッカー及び陸上教室等，合宿誘致による利用，市民のウォーキングなど多くの利用あり。
- 8 三次市営球場
- 機能 ・ 一般開放の野球専用施設。サブグラウンド（夜間照明あり）あり。
 - 重要性等 ・ 地域避難場所。
・ スポーツ少年団や軟式野球連盟，クラブチームの利用がある。照明があるサブグラウンドは平日のナイター利用も多い。
・ 女子野球タウン認定を受けたことにより，一層の利用が見込まれる。
 - 点検結果 ・ 築 41 年を経過しているが利用に支障はない。
・ 駐車場が狭いため要検討。
・ トイレの改修要望が強い。

- 9 君田グラウンド
- 機能 ・多目的運動広場としての利用施設。
 - 重要性等 ・野球，ソフトボール，グラウンドゴルフ，消防訓練など多目的に利用。
 - 点検結果 ・築 44 年を経過しているが，利用に支障はない。ただし，管理上，法面に危険箇所があるのが課題。
・通年的に利用がある。
- 10 東入君水泳プール
- 機能 ・夏季における水泳利用施設。
 - 重要性等 ・小学校の授業としての利用，夏季休業中の遊泳として利用。
櫃田水泳プールの廃止により，君田町内で唯一の市営水泳プール。
 - 点検結果 ・令和 2 年度に大規模改修を実施。
・少子化により利用は少なくなっているが，夏季休業中の有益なスポーツ施設。
- 11 君田テニスコート
- 機能 ・テニス専用としての利用施設。
 - 重要性等 ・主に中学校のクラブ活動で利用。
 - 点検結果 ・築 29 年を経過し，人工芝の張替が必要になっている。
・大雨の時コートが浸かり，清掃作業を要する。
- 12 布野水泳プール
- 機能 ・夏季における水泳利用施設。
 - 重要性等 ・小学校の授業としての利用，夏季休業中の遊泳として利用。
 - 点検結果 ・管理棟は改築後 9 年，耐用年数に達していない。
・少子化により利用は少なくなっているが，夏季休業中の有益なスポーツ施設。
- 13 布野運動公園
- 機能 ・多目的運動広場としての利用施設。
 - 重要性等 ・野球，ソフトボール，グラウンドゴルフ，消防訓練など多目的に利用。
 - 点検結果 ・築 23 年を経過しているが，利用に支障はない。
・グラウンドの真砂土が流れ，表面の荒れが見られる。
・夜間照明カードが自動作動しない場合があり，手動で操作している。
- 14 作木ふれあい公園
- 機能 ・多目的運動広場やテニス・グラウンドゴルフなど多種目の利用施設。
 - 重要性等 ・テニス，サッカー，野球の練習や試合に利用するほか，地域行事の会場として利用。
 - 点検結果 ・築 18 年経過。適正な管理により，支障なく利用できる。
・年間 9,000 人前後の幅広い利用がある。
- 15 作木水泳プール
- 機能 ・夏季における水泳利用施設。
 - 重要性等 ・土砂災害警戒区域内。
・小学校の体育授業としての利用，夏季休業中の遊泳として利用。
・大津，香淀水泳プールの廃止により，町内で唯一の市営水泳プール。
 - 点検結果 ・平成 30 年度に改修し，機能を保持している。
・保育所園児から一般まで幅広い利用がある。
- 16 作木社会体育倉庫
- 機能 ・一般開放しているグラウンドの管理運営施設。
 - 重要性等 ・大会等における会議や運営本部器具庫として利用。

- 点検結果 ・築 26 年を経過しているが、定期的な清掃等、適正な管理により安全・快適に利用できる。
- 17 きさ安田パークゴルフ場（管理事務所）
- 機能 ・パークゴルフ場
 - 重要性等 ・浸水想定区域内，土砂災害警戒区域内。
・地域活性化の拠点となっている。
 - 点検結果 ・築 18 年経過，外観に大きな損傷は無い。
・多目的トイレはなし。便器は洋式。2 か所とも男女共用。
- 18 敷地水泳プール
- 機能 ・夏季における水泳利用施設。
 - 重要性等 ・地域の子ども，帰省者等の夏季休業中の遊泳として利用。
 - 点検結果 ・築 49 年を経過し，これまでプール槽や更衣室棟を改修してきたが，プールサイドの老朽化が激しく改修の必要がある。
・年間約 230 人程度の利用。
- 19 吉舎テニスコート
- 機能 ・テニス専用の人工芝施設。
 - 重要性等 ・浸水想定区域内，土砂災害特別警戒区域内。
・近接の日影館高校生のクラブ利用や一般利用もある。照明施設もあり夜間利用もある。
 - 点検結果 ・築 35 年を経過し芝の張替が必要になっている。
・トイレが併設されていないため，隣接の B&G 海洋センターを利用。
- 20 吉舎 B & G 海洋センター
- 機能 ・体育館，プール。
 - 重要性等 ・浸水想定区域内，土砂災害特別警戒区域内。
・吉舎町伝統の剣道やバレーボールスポーツ少年団，卓球など多様なスポーツで利用されている体育館と，夏季における遊泳利用のプールがあり，町内外から利用がある。
 - 点検結果 ・築 38 年を経過し，配管等の老朽化が進んでいるが，適正な管理により安全・快適に利用できる。
・建物周辺土地に沈下が見られるほか，舗装の痛みが激しい。
・体育館裏側の林地の木が大きくなり，近い将来，伐採等が必要になる。
・年間約 7,000 人程度の利用率はあるが，平日昼間の利用推進が必要。
- 21 吉舎農山村広場（倉庫他）
- 機能 ・多目的運動場としての利用施設。
 - 重要性等 ・学校が無く，地域にとって重要なグラウンド施設となっている。
・地区行事をはじめ，野球，グラウンドゴルフ，消防訓練など多目的に利用。
 - 点検結果 ・築 23 年を経過しているが，適正な管理により安全・快適に利用できる。
・照明施設もあり，夜間の利用が多い。
- 22 吉舎敷地体育館
- 機能 ・室内競技の利用施設。
 - 重要性等 ・地区行事をはじめ，バレーボール，フットサル等の練習で利用。
 - 点検結果 ・築 41 年を経過，平成 10 年度に屋根を改修し支障なく利用できる。
・平日昼間の利用促進が課題。
- 23 吉舎ゲートボール場
- 機能 ・ゲートボール専用としての利用施設。

- 重要性等 ・浸水想定区域内。
 - 点検結果 ・令和3年3月用途廃止予定。
- 24 吉舎敷地ゲートボール場
- 機能 ・ゲートボール専用としての利用施設。
 - 重要性等 ・特記事項なし。
 - 点検結果 ・令和3年3月用途廃止予定。
- 25 吉舎清綱ゲートボール場
- 機能 ・ゲートボール専用としての利用施設。
 - 重要性等 ・土砂災害特別警戒区域内。
 - 点検結果 ・令和3年3月用途廃止予定。
- 27 三良坂体育館
- 機能 ・平時は中学校の体育館。夜間や休日は一般利用施設。
 - 重要性等 ・補助避難所。
 - 点検結果 ・築49年を経過しているが、利用に支障はない。
・洋式トイレへの改修を要検討。
- 28 三良坂運動公園陸上競技場
- 機能 ・陸上競技の利用施設。レーン内はサッカー場としての利用施設。
 - 重要性等 ・主としてサッカー競技に利用されており、利用団体もスポーツ少年団、高校クラブ、社会人クラブなど多様。
 - 点検結果 ・築24年を経過しているが、適正な管理により支障なく利用できる。
・平成23年度に第4種公認を廃止。
・陸上競技での利用が無く、レーンや競技用具の処置を要検討。
- 29 三和総合運動公園
- 機能 ・野球場と多目的グラウンド（旧陸上競技場）を有した一般利用施設。
 - 重要性等 ・野球場は中体連の大会会場、中学校クラブの練習等に利用。
 - 点検結果 ・築27年経過、適正な管理により支障なく利用できる。
・多目的グラウンド（旧陸上競技場）は、ペットによるレクリエーション行事利用等の実施もあり、多角的な利用を検討する。
・令和2年度に遊具撤去。
- 30 三和下板木体育館
- 機能 ・室内競技の利用施設。
 - 重要性等 ・地域避難場所。
・地域にとって重要な屋内体育施設。
・地区行事をはじめ、バスケットボール等の練習で利用。
 - 点検結果 ・築24年を経過しているが、適正な管理により支障なく利用できる。
- 31 三和農業者トレーニングセンター
- 機能 ・室内競技の利用施設。
 - 重要性等 ・バスケットボール、バレーボール、バドミントン、民俗太鼓等の練習で利用。
 - 点検結果 ・築38年を経過し、天井や屋根（雨漏り）に老朽化が見られる。
・地域総合型スポーツクラブの利用があり、利用率は高い。
- 32 三和水泳プール
- 機能 ・夏季における水泳利用施設。
 - 重要性等 ・小学校の授業としての利用、夏季休業中の遊泳として利用。
・板木、下板木水泳プールの廃止により、三和町内で唯一の市営水泳プー

- ル。
- 点検結果 ・築 57 年を経過し老朽化している。令和元年度に循環ろ過装置を更新し、適正な水質を保持している。
- 34 三和コミュニティスポーツ広場テニスコート
- 機能 ・平時は中学校クラブのテニスコート。夜間や休日は一般利用施設。
- 重要性等 ・主に中学校のクラブ活動で利用。
- 点検結果 ・築 35 年を経過し、器具の老朽化が激しい。
・一般の利用促進が課題。
- 35～37 甲奴いこいの森弘法山（体験交流センター、全天候型多目的ウイングドーム、こども天文台）
- 機能 ・宿泊施設、屋根付き多目的広場、天文台
・カーター記念球場を利用する高校・大学の軟式野球チームなどが合宿・宿泊に、またスポーツ少年団のサッカーの合宿等に利用。近年ではキャンプ場としての利用が高い。
- 重要性等 ・体験交流センター、全天候型多目的ウイングドームは土砂災害警戒区域内。
- 点検結果 ・体験交流センターは築 29 年経過、一定の改修工事を行っており、継続使用の方向。
・令和 2 年度、老朽化により子ども天文台の一部を撤去整備。
- 38 カーター記念球場
- 機能 ・一般開放の野球場施設。
- 重要性等 ・第 39 代アメリカ大統領カーター氏との交流を記念した施設。
・中体連の大会やきんさいリーグの会場として使用。サッカー練習や地域行事でも使用がある。
・女子野球タウン認定を受けたことにより、一層の使用が見込まれる。
- 点検結果 ・築 28 年を経過しているが、地域の協力により適正に管理。
・トイレの改修要望が強い。
- 39 上川水泳プール
- 機能 ・夏季における水泳利用施設。
- 重要性等 ・土砂災害特別警戒区域内。
- 点検結果 ・令和 3 年 3 月用途廃止予定。
- 40 甲奴上川ゲートボール場
- 機能 ・ゲートボール専用としての利用施設。
- 重要性等 ・土砂災害警戒区域内。
- 点検結果 ・令和 3 年 3 月用途廃止予定。
- 41 甲奴体育館
- 機能 ・平時は中学校の体育館。夜間や休日は一般利用施設。
- 重要性等 ・土砂災害警戒区域内。
・中学校の授業使用のほか、バレーボール、ソフトバレー、ミニテニス等での一般利用。
- 点検結果 ・築 42 年を経過しているが、使用に支障はない。
- 42 甲奴上川体育館
- 機能 ・室内競技の一般利用施設。
- 重要性等 ・土砂災害特別警戒区域内。
・地域行事のほか、空手教室が定期使用。
- 点検結果 ・築 30 年を経過しているが、屋根修繕、照明修繕を行ったことにより使

用に支障はない。

- 43 甲奴水泳プール
- 機能 ・夏季における水泳利用施設。
 - 重要性等 ・小学校の授業としての利用，夏季休業中の遊泳として利用。
 - 点検結果 ・令和元年度にプール槽及びプールサイドを改修。
- 44 三次市交通観光センター
- 機能 ・公共交通機関の利用者，観光客等の利便性の向上並びに観光及び交流情報の受発信を図り，地元製品の販売を通して都市間の交流及び地域資源の発掘に寄与するとともに，都市のエントランスとして，まちの賑わい創出及び魅力あるまちづくりを図る。
 - 重要性等 ・浸水想定区域内。基幹避難所（十日市コミュニティセンター）に隣接。
 - 点検結果 ・築6年経過，必要な修繕及び日常的な清掃により，状態の維持を図る。破損箇所はなし。
・年間利用者は165,071人，1日平均452人が利用。
- 45 君田温泉森の泉（君田健康ふれあい施設）
- 機能 ・健康増進施設
 - 重要性等 ・本市で唯一の温泉宿泊施設。
 - 点検結果 ・築28年経過，建物の老朽化が進む。経年劣化によるボイラー等の主要設備に係る修繕費用が年間500万円程度。
・利用者数は下降傾向。
- 46 君田温泉なごみ館（君田林業総合センター）
- 機能 ・君田温泉森の泉の一部として，休憩，宴会，神楽等のイベント会場として利用。
 - 重要性等 ・土砂災害警戒区域内。
 - 点検結果 ・築27年経過，老朽化は進んでいない。
- 47 君田温泉いずみ館（健康ふれあい施設）
- 機能 ・集会施設，宿泊施設
 - 重要性等 ・土砂災害警戒区域内。君田温泉森の泉の補助的な施設。
 - 点検結果 ・築32年経過，建物の老朽化が進む。
・平成29年度大規模改修（宿泊施設として営業許可を取るため）
・令和2年度にステージの緊急的な修繕を実施。
- 48 君田温泉おはよう市・喫茶21番館（君田林産物等展示販売施設）
- 機能 ・おはよう市及び21番館（喫茶）が入る。君田町の観光施設。
 - 重要性等 ・土砂災害警戒区域内。
・本施設の本体は君田温泉森の泉。君田町の重要な観光施設。
 - 点検結果 ・築25年経過，それなりの使用感はあるが，当面の間，十分使用に耐える。
・令和2年度にテラス席への階段腐食箇所修繕，テラス席床の固定，おはよう市入口スロープ腐食箇所修繕を実施。
- 49 君田温泉森の食彩館（君田地域農産物等活用型交流促進施設）
- 機能 ・1階は加工施設，2階は会議室。
 - 重要性等 ・土砂災害警戒区域内。
 - 点検結果 ・築20年経過，特段，老朽化は進んでいない。
・加工施設は町内の加工団体が使用。会議室は殆ど利用されていない。利用頻度が低い。

- 50 君田温泉コテージ（自然資源等活用型交流促進施設）
- 機能 ・宿泊施設，コテージ
 - 重要性等 ・土砂災害警戒区域内。
・君田温泉森の泉の補助的な施設。
 - 点検結果 ・築 21 年経過，老朽化が進む。長寿命化を図るため計画的な修繕が必要。
・令和 2 年度に腐食したテラス柵修繕。
- 51 君田高幡森林浴の森キャンプ場
- 機能 ・キャンプ施設（キャンプサイト，炊事場，トイレ）
 - 重要性等 ・地域住民が利用するキャンプ施設。近年のキャンプブームで利用者増加。
 - 点検結果 ・築 21 年経過，老朽化が進む。長寿命化を図るため計画的な修繕が必要。
- 52 江の川カヌー公園さくぎ
- 機能 ・カヌー乗船，キャンプ，コテージなどを完備するアウトドア施設
 - 重要性等 ・浸水想定区域内，土砂災害特別警戒区域内。地域避難場所。
体験型の観光施設。近年のキャンプブームにより，年間を通じて施設利用が可能になった。
 - 点検結果 ・築 19 年経過，老朽化が進む。長寿命化を図るため計画的な修繕が必要。
- 53 吉舎ふるさとプラザ（X a 1 0 4）
- 機能 ・飲食コーナー，売店，集会室
 - 重要性等 ・浸水想定区域内，土砂災害警戒区域内。
・地域住民の会議や展示ができるスペースがあり飲食店を併設。
 - 点検結果 ・築 24 年経過，老朽化が進む。空調設備等，大規模設備改修を検討する必要がある。
- 54 吉舎とみしの里
- 機能 ・観光宿泊施設。
 - 重要性等 ・土砂災害警戒区域。
 - 点検結果 ・築 27 年経過，老朽化が進む。修繕しながら長寿命化を図る。
・令和 2 年度にバーベキューハウス 2 階裏側腐食箇所修繕。
・共同トイレ，共同風呂は利用客に不評で改修が必要。
- 55 吉舎いこいの森
- 機能 ・キャンプ場。地域振興活動の拠点で，活動によって地域環境を維持。
 - 重要性等 ・土砂災害警戒区域内。
・本市の数少ないキャンプ場として重要性は高い。
 - 点検結果 ・管理棟は築 39 年経過，老朽化が進む。
- 56 品の滝公衆トイレ
- 機能 ・トイレ
 - 重要性等 ・品の滝を訪れる方に対するトイレ。
 - 点検結果 ・築 5 年経過，大きな問題はない。
- 57 上田山の学校（ほしはら山のがっこう）
- 機能 ・都市農村交流の拠点として活用する施設。
 - 重要性等 ・補助避難所。N P O 法人ほしはら山のがっこうを中心に，川西地域を巻き込んだ都市農村交流事業の拠点として，地域活性化に寄与する宿泊可能施設。浴室完備。体育館，グラウンドを併設。
 - 点検結果 ・築 67 年経過，外観は各所に劣化は見られる。平屋建て。
・今後も施設維持に支障が生じる箇所から修繕の必要。
・多目的トイレあり。オストメイト未対応。便器は洋式。

58 上田体育館

- 機能 ・ 地域行事，山の学校での合宿等の利用施設
- 重要性等 ・ No.57 上田山の学校（ほしはら山のがっこう）の一施設
- 点検結果 ・ 築 34 年経過。
・ No.57 上田山の学校（ほしはら山のがっこう）と一体管理なので統合。

59～66 三良坂ハイヅカ湖畔の森（林間学習舎，林間広場，トイレ，展望休憩所，東屋，休養休憩施設，コテージ）

- 機能 ・ 観光宿泊施設。
- 重要性等 ・ 灰塚ダム周辺の観光施設。地域を振興，発展させる施設として重要。
- 点検結果 ・ 施設は平成 7 年から整備され，築 25 年経過のコテージは解体し，キャンプ場として整備予定。体験交流センターは築 24 年経過。施設の全体的な見直しを行い，コロナ禍を受けてソーシャルディスタンス，テレワーク，ワーケーションを推進。

67 三良坂陶芸学習舎（三良坂ハイヅカ湖畔の森）

- 機能 ・ 都市農村交流と特産開発の連携により，陶芸等の技術の習得に併せ，ゆとりある時間の創出及び地域の活性化に資するため陶芸学習舎を設置。
- 重要性等 ・ 毎週水曜，隔週土曜日に陶芸学習教室開講。地域の文化振興に貢献。
- 点検結果 ・ 築 20 年経過，老朽化が進む。施設（特に屋根）や設備の改修が課題。
・ 年間利用日数 74 日，令和元年度年間利用者数約 740 人。

【管理に関する基本方針】

- 地域での交流や活力醸成，健康増進のため，みんながスポーツを身近に親しめる環境の整備に取り組みます。また，スポーツ合宿での施設利用が高まるよう，競技者のニーズに応じた必要な施設改修を検討します。
- 体育館は，地域や学校と連携して管理形態や活用について検討します。
- プールは利用期間が短く，光熱水費や設備の維持・保守に多額の経費を要することから，学校教育活動での使用実態を含めた施設管理の見直しと今後の機能集約を検討します。
- 明らかに利用者の少ない施設や特定の利用者のみが利用する施設については，周辺の施設の配置状況を踏まえ，廃止を検討します。
- 利活用策の再検討による利用者増加と稼働率の向上に努めるとともに，管理・運営コストの削減や設備における省エネ対策を進め，より効率的な施設運営を図ります。
- 経営的視点をもって利用状況や代替機能の有無，指定管理の方法等を検証し，施設の長期的な在り方を検討します。

●スポーツ・レクリエーション系施設【75施設】

(凡例: ▲耐用年数超過5年前 ■耐用年数超過)

No.	施設名称	担当部署	代表建築年月日	経過年数	耐用年数	延床面積(m ²)	構造	地域	取組内容	方針	計画実績	H29	H30	H31 R1	R2	R3	R4	R5	R6	R7	
1	十日市体育館	地域振興課	昭和43年3月31日	52	47	1,832.51	RC	十日市	当面は現状維持とし、学校教育活動以外での利用状況や施設の劣化状況を見極め、大規模改修を行う際は、施設(機能)のあり方について検討します。	現状維持	計画 実績	⇒	⇒	⇒	⇒	⇒	⇒	⇒	⇒	⇒	
2	十日市水泳プール	地域振興課	昭和29年4月1日	66	30	166.03	CB	十日市	当面は現状維持とし、利用状況や施設の劣化状況を見極め、大規模改修を行う際は、施設(機能)のあり方について検討します。	現状維持	計画 実績	⇒	⇒ 改修	⇒ 改修	⇒	⇒	⇒	⇒	⇒	⇒	⇒
3	十日市公衆便所(市営プール横)	環境政策課	昭和29年4月1日	66	34	13.90	CB	十日市	令和2年度に解体しています。	解体中											
4	三次町河川敷公衆便所(はなみずき)	地域振興課	平成10年3月24日	22	15	28.22	W	三次	当面は現状維持とし、利用状況や施設の劣化状況を見極め、施設(機能)のあり方について検討します。	現状維持	計画 実績	⇒	⇒	⇒	⇒	⇒	⇒	⇒	⇒	⇒	⇒
5	酒屋体育館	地域振興課	昭和58年4月1日	37	34	1,050.34	S	酒屋	当面は現状維持とし、利用状況や施設の劣化状況を見極め、大規模改修を行う際は、施設(機能)のあり方について検討します。	現状維持	計画 実績	■	⇒	⇒	⇒	⇒	⇒	⇒	⇒	⇒	⇒
6	三次市東酒屋水泳プール	地域振興課	平成6年1月31日	27	30	87.88	CB	酒屋	当面は現状維持とし、利用状況や施設の劣化状況を見極め、廃止について検討します。	あり方検討	計画 実績	⇒	▲	⇒	⇒	協議	⇒	■	⇒	⇒	⇒
7	みよし運動公園	地域振興課	平成21年3月31日	11	38	11,715.17	RC	酒屋	利用率の向上をめざすとともに、計画的な修繕により、長寿命化を図ります。	現状維持	計画 実績	⇒	⇒	⇒	⇒	⇒	⇒	⇒	⇒	⇒	⇒
8	三次市営球場	地域振興課	昭和54年3月31日	41	24	191.95	RC	酒屋	当面はトイレ等改修を行い現状維持とし、利用状況や施設の劣化状況を見極め、大規模改修を行う際は、施設(機能)のあり方について検討します。	現状維持	計画 実績	⇒	⇒	⇒	⇒	⇒	⇒	⇒	⇒	⇒	⇒
9	君田グラウンド	地域振興課	昭和51年3月31日	44	50	205.85	-	君田	当面は現状維持とし、利用状況や施設の劣化状況を見極め、大規模改修を行う際は、施設(機能)のあり方について検討します。	現状維持	計画 実績	⇒	⇒	⇒	▲	⇒	⇒	⇒	⇒	⇒	■
10	東入君水泳プール	地域振興課	昭和45年3月31日	50	30	170.00	CB	君田	令和2年度に大規模改修を実施。利用率の向上をめざします。	現状維持	計画 実績	⇒	⇒	⇒	⇒	⇒	⇒	⇒	⇒	⇒	⇒
11	君田テニスコート	地域振興課	平成3年4月1日	29	17	175.00	W	君田	当面は現状維持とし、周辺施設(学校)との機能統合を検討します。	あり方検討	計画 実績	⇒	⇒	⇒	⇒	協議	⇒	⇒	⇒	⇒	⇒
12	布野水泳プール	地域振興課	平成23年7月1日	9	30	81.41	RC	布野	当面は現状維持とし、利用状況や施設の劣化状況を見極め、大規模改修を行う際は、施設(機能)のあり方について検討します。	現状維持	計画 実績	⇒	⇒	⇒	⇒	⇒	⇒	⇒	⇒	⇒	⇒
13	布野運動公園	地域振興課	平成9年3月31日	23	34	1,332.38	S	布野	当面は現状維持とし、利用状況や施設の劣化状況を見極め、大規模改修を行う際は、施設(機能)のあり方について検討します。	現状維持	計画 実績	⇒	⇒	⇒	⇒	⇒	⇒	⇒	⇒	⇒	▲
14	作木ふれあい公園	地域振興課	平成14年4月1日	18	38	1,497.20	S	作木	当面は現状維持とし、利用状況や施設の劣化状況を見極め、大規模改修を行う際は、施設(機能)のあり方について検討します。	現状維持	計画 実績	⇒	⇒	⇒	⇒	⇒	⇒	⇒	⇒	⇒	⇒
15	作木水泳プール	地域振興課	昭和46年7月20日	49	30	169.82	CB	作木	当面は現状維持とし、利用状況や施設の劣化状況を見極め、大規模改修を行う際は、施設(機能)のあり方について検討します。	現状維持	計画 実績	⇒	⇒ 改修	⇒	⇒	⇒	⇒	⇒	⇒	⇒	⇒

(凡例: ▲耐用年数超過5年前 ■耐用年数超過)

No.	施設名称	担当部署	代表建築年月日	経過年数	耐用年数	延床面積(m ²)	構造	地域	取組内容	方針	計画実績	H29	H30	H31 R1	R2	R3	R4	R5	R6	R7	
16	作木社会体育倉庫	地域振興課	平成6年3月31日	26	34	158.85	S	作木	利用状況や施設の劣化状況を見極め、周辺施設との機能統合や譲渡を検討します。	あり方検討	計画 実績	⇒ ⇒	⇒ ⇒	⇒ ⇒	⇒ ⇒	協議 ▲	⇒ ⇒	⇒ ⇒	⇒ ⇒	⇒ ⇒	
17	きさ安田パークゴルフ場(管理事務所)	地域振興課	平成15年2月1日	18	24	35.19	W	吉舎	当面は現状維持とし、利用状況や施設の劣化状況を見極め、大規模改修を行う際は、施設(機能)のあり方について検討します。	現状維持	計画 実績	⇒ ⇒	⇒ ⇒	⇒ ⇒	⇒ ⇒	▲ ⇒	⇒ ⇒	⇒ ⇒	⇒ ⇒	⇒ ⇒	
18	敷地水泳プール	地域振興課	昭和46年7月31日	49	30	60.60	CB	吉舎	当面は現状維持とし、利用状況や施設の劣化状況を見極め、周辺施設との機能統合を検討します。	あり方検討	計画 実績	⇒ ⇒	⇒ ⇒	⇒ ⇒	⇒ ⇒	⇒ ⇒	⇒ ⇒	⇒ ⇒	⇒ ⇒	⇒ ⇒	
19	吉舎テニスコート	地域振興課	昭和60年4月1日	35	24	14.61	LS	吉舎	当面は現状維持とし、利用状況や施設の劣化状況を見極め、大規模改修を行う際は、施設(機能)のあり方について検討します。	現状維持	計画 実績	⇒ ⇒	⇒ ⇒	⇒ ⇒	⇒ ⇒	⇒ ⇒	⇒ ⇒	⇒ ⇒	⇒ ⇒	⇒ ⇒	
20	吉舎B&G海洋センター	地域振興課	昭和57年6月30日	38	34	1,277.43	S	吉舎	当面は現状維持とし、利用状況や施設の劣化状況を見極め、大規模改修を行う際は、施設(機能)のあり方について検討します。	現状維持	計画 実績	⇒ ⇒	⇒ ⇒	⇒ ⇒	⇒ ⇒	⇒ ⇒	⇒ ⇒	⇒ ⇒	⇒ ⇒	⇒ ⇒	
21	吉舎農山村広場(倉庫他)	地域振興課	平成9年4月1日	23	25	125.54	S	吉舎	当面は現状維持とし、利用状況や施設の劣化状況を見極め、大規模改修を行う際は、施設(機能)のあり方について検討します。	現状維持	計画 実績	▲ ⇒	⇒ ⇒	⇒ ⇒	⇒ ⇒	⇒ ⇒	■ ⇒	⇒ ⇒	⇒ ⇒	⇒ ⇒	
22	吉舎敷地体育館	地域振興課	昭和54年3月1日	42	47	698.05	RC	吉舎	当面は現状維持とし、利用状況や施設の劣化状況を見極め、大規模改修を行う際は、施設(機能)のあり方について検討します。	現状維持	計画 実績	⇒ ⇒	⇒ ⇒	⇒ ⇒	▲ ⇒	⇒ ⇒	⇒ ⇒	⇒ ⇒	⇒ ⇒	⇒ ⇒	■ ⇒
23	吉舎ゲートボール場	地域振興課	昭和55年11月30日	40	15	-	-	吉舎	用途を廃止し、地元への無償貸与を検討します。	廃止	計画 実績	⇒ ⇒	⇒ ⇒	⇒ ⇒	廃止予定	⇒ ⇒	⇒ ⇒	⇒ ⇒	⇒ ⇒	⇒ ⇒	
24	吉舎敷地ゲートボール場	地域振興課	平成8年11月1日	24	15	191.29	W	吉舎	用途を廃止し、地元への無償貸与を検討します。	廃止	計画 実績	⇒ ⇒	⇒ ⇒	⇒ ⇒	廃止予定	⇒ ⇒	⇒ ⇒	⇒ ⇒	⇒ ⇒	⇒ ⇒	
25	吉舎清網ゲートボール場	地域振興課	昭和62年3月1日	34	24	14.61	LS	吉舎	用途を廃止し、地元への無償貸与を検討します。	廃止	計画 実績	⇒ ⇒	⇒ ⇒	⇒ ⇒	廃止予定	⇒ ⇒	⇒ ⇒	⇒ ⇒	⇒ ⇒	⇒ ⇒	
26	吉舎海田原ゲートボール場	地域振興課	平成2年3月1日	31	24	13.20	S	吉舎	令和2年度に解体しました。	令和2年度解体											
27	三良坂体育館	学校教育課	昭和46年3月25日	49	47	1,925.00	RC	三良坂	当面は現状維持とし、学校教育活動以外での利用状況や施設の劣化状況を見極め、大規模改修を行う際は、施設(機能)のあり方について検討します。	現状維持	計画 実績	■ ⇒	⇒ ⇒	⇒ ⇒	⇒ ⇒	⇒ ⇒	⇒ ⇒	⇒ ⇒	⇒ ⇒	⇒ ⇒	
28	三良坂運動公園陸上競技場	地域振興課	平成8年3月19日	24	38	232.40	RC	三良坂	今後の活用について、幅広く検討します。	あり方検討	計画 実績	⇒ ⇒	⇒ ⇒	⇒ ⇒	⇒ ⇒	協議 ⇒	⇒ ⇒	⇒ ⇒	⇒ ⇒	⇒ ⇒	
29	三和総合運動公園	地域振興課	平成5年3月31日	27	38	156.56	S	三和	トイレについては一部改修し、今後の活用について、幅広く検討します。	あり方検討	計画 実績	協議調整 ⇒	⇒ ⇒	⇒ ⇒	⇒ ⇒	協議 ⇒	⇒ ⇒	⇒ ⇒	⇒ ⇒	▲ ⇒	
30	三和下板木体育館	地域振興課	平成8年4月1日	24	47	637.99	RC	三和	今後の活用について、幅広く検討します。	あり方検討	計画 実績	⇒ ⇒	⇒ ⇒	⇒ ⇒	⇒ ⇒	協議 ⇒	⇒ ⇒	⇒ ⇒	⇒ ⇒	⇒ ⇒	
31	三和農業者トレーニングセンター	地域振興課	昭和57年4月1日	38	47	1,230.50	RC	三和	当面は現状維持とし、利用状況や施設の劣化状況を見極め、周辺施設(学校)との機能統合を検討します。	あり方検討	計画 実績	協議調整 ⇒	⇒ ⇒	⇒ ⇒	⇒ ⇒	協議 ⇒	⇒ ⇒	⇒ ⇒	▲ ⇒	⇒ ⇒	

(凡例: ▲耐用年数超過5年前 ■耐用年数超過)

No.	施設名称	担当部署	代表建築年月日	経過年数	耐用年数	延床面積(m ²)	構造	地域	取組内容	方針	計画実績	H29	H30	H31 R1	R2	R3	R4	R5	R6	R7	
32	三和水泳プール	地域振興課	昭和38年4月1日	57	30	28.93	RC	三和	当面は現状維持とし、利用状況や施設の劣化状況を見極め、大規模改修を行う際は、施設(機能)のあり方について検討します。	現状維持	計画 実績	⇒ ⇒	⇒ ⇒	⇒ ⇒	⇒ ⇒	⇒ ⇒	⇒ ⇒	⇒ ⇒	⇒ ⇒	⇒ ⇒	
33	旧下板木水泳プール	地域振興課	昭和21年4月1日	74	30	22.94	RC	三和	すでに用途を廃止しており、解体します。	解体予定											
34	三和コミュニティスポーツ広場テニスコート	学校教育課	昭和60年4月1日	35	27	52.00	LS	三和	学校教育活動以外での利用状況や施設の劣化状況を見極め、周辺施設との機能統合や廃止を検討します。	あり方検討	計画 実績	⇒ ⇒	⇒ ⇒	⇒ ⇒	⇒ ⇒	協議 ⇒	⇒ ⇒	⇒ ⇒	⇒ ⇒	⇒ ⇒	
35	体験交流センター(甲奴いこいの森弘法山)	農政課	平成3年3月13日	29	15	325.16	W	甲奴	当面は現状維持とし、利用状況や施設の劣化状況を見極め、施設(機能)のあり方について検討します。	現状維持	計画 実績	⇒ ⇒	⇒ ⇒	⇒ ⇒	⇒ ⇒	⇒ ⇒	⇒ ⇒	⇒ ⇒	⇒ ⇒	⇒ ⇒	
36	全天候型多目的ウイングチーム(甲奴いこいの森弘法山)	農政課	平成9年9月30日	23	31	1,157.35	RC	甲奴	当面は現状維持とし、利用状況や施設の劣化状況を見極め、施設(機能)のあり方について検討します。	現状維持	計画 実績	⇒ ⇒	⇒ ⇒	⇒ ⇒	⇒ ⇒	⇒ ⇒	⇒ ⇒	▲ ⇒	⇒ ⇒	⇒ ⇒	
37	子ども天文台(甲奴いこいの森弘法山)	農政課	平成3年3月31日	29	24	77.35	W	甲奴	当面は現状維持とし、利用状況や施設の劣化状況を見極め、施設(機能)のあり方について検討します。	現状維持	計画 実績	⇒ ⇒	⇒ ⇒	⇒ ⇒	⇒ ⇒	⇒ ⇒	⇒ ⇒	⇒ ⇒	⇒ ⇒	⇒ ⇒	
38	カーター記念球場	地域振興課	平成4年3月25日	28	38	134.48	RC	甲奴	当面は現状維持とし、トイレを一部改修し、利用状況や施設の劣化状況を見極め、大規模改修を行う際は、施設(機能)のあり方について検討します。	現状維持	計画 実績	⇒ ⇒	⇒ ⇒	⇒ ⇒	⇒ ⇒	⇒ ⇒	⇒ ⇒	⇒ ⇒	▲ ⇒	⇒ ⇒	
39	上川水泳プール	地域振興課	昭和51年7月25日	44	30	99.21	RC	甲奴	用途を廃止し、解体します。	廃止(解体)	計画 実績	⇒ ⇒	⇒ ⇒	⇒ ⇒	廃止予定 ⇒	⇒ ⇒	⇒ ⇒	⇒ ⇒	⇒ ⇒	⇒ ⇒	
40	甲奴上川ゲートボール場	地域振興課	昭和56年7月1日	39	-	1,062.00	-	甲奴	用途を廃止します。	廃止	計画 実績	⇒ ⇒	⇒ ⇒	⇒ ⇒	廃止予定 ⇒	⇒ ⇒	⇒ ⇒	⇒ ⇒	⇒ ⇒	⇒ ⇒	
41	甲奴体育館	地域振興課	昭和53年3月25日	42	47	1,450.45	RC	甲奴	当面は現状維持とし、学校教育活動以外での利用状況や施設の劣化状況を見極め、大規模改修を行う際は、施設(機能)のあり方について検討します。	現状維持	計画 実績	⇒ ⇒	⇒ ⇒	▲ ⇒	⇒ ⇒	⇒ ⇒	⇒ ⇒	⇒ ⇒	■ ⇒	⇒ ⇒	
42	甲奴上川体育館	地域振興課	平成2年3月30日	30	34	587.40	S	甲奴	当面は現状維持とし、利用状況や施設の劣化状況を見極め、施設(機能)のあり方について検討します。	現状維持	計画 実績	⇒ ⇒	▲ ⇒	⇒ ⇒	⇒ ⇒	⇒ ⇒	⇒ ⇒	■ ⇒	⇒ ⇒	⇒ ⇒	
43	甲奴水泳プール	地域振興課	昭和43年3月20日	52	30	63.70	CB	甲奴	当面は現状維持とし、利用状況や施設の劣化状況を見極め、大規模改修を行う際は、施設(機能)のあり方について検討します。	現状維持	計画 実績	⇒ ⇒	⇒ ⇒	⇒ 改修	⇒ ⇒	⇒ ⇒	⇒ ⇒	⇒ ⇒	⇒ ⇒	⇒ ⇒	
44	三次市交通観光センター	定住対策・暮らし支援課	平成26年3月28日	6	22	624.26	W	十日市	利用率の向上をめざすとともに、計画的な修繕により、長寿命化を図ります。	現状維持	計画 実績	⇒ ⇒	⇒ ⇒	⇒ ⇒	⇒ ⇒	⇒ ⇒	⇒ ⇒	⇒ ⇒	⇒ ⇒	⇒ ⇒	
45	君田温泉森の泉(君田健康ふれあい施設)	商工観光課	平成9年10月9日	23	50	2,605.99	RC	君田	利用率の向上をめざすとともに、計画的な修繕により、長寿命化を図ります。	現状維持	計画 実績	⇒ ⇒	⇒ ⇒	⇒ ⇒	⇒ ⇒	⇒ ⇒	⇒ ⇒	⇒ ⇒	⇒ ⇒	⇒ ⇒	
46	君田温泉なごみ館(君田林業総合センター)	農政課	平成5年6月30日	27	22	416.79	W	君田	※君田健康ふれあい施設(No.45)に準ずる。	現状維持	計画 実績	⇒ ⇒	⇒ ⇒	⇒ ⇒	⇒ ⇒	⇒ ⇒	⇒ ⇒	⇒ ⇒	⇒ ⇒	⇒ ⇒	
47	君田温泉いずみ館(君田健康ふれあい施設)	商工観光課	昭和63年3月31日	32	38	252.00	RC	君田	※君田健康ふれあい施設(No.45)に準ずる。	現状維持	計画 実績	⇒ ⇒	⇒ ⇒	⇒ ⇒	▲ ⇒	⇒ ⇒	⇒ ⇒	⇒ ⇒	⇒ ⇒	⇒ ⇒	■ ⇒

(凡例: ▲耐用年数超過5年前 ■耐用年数超過)

No.	施設名称	担当部署	代表建築年月日	経過年数	耐用年数	延床面積(m ²)	構造	地域	取組内容	方針	計画実績	H29	H30	H31 R1	R2	R3	R4	R5	R6	R7	
48	君田温泉おはよう市・喫茶21番館(君田林産物等展示販売施設)	農政課	平成7年5月1日	25	24	386.48	W	君田	※君田健康ふれあい施設(No.45)に準ずる。	現状維持	計画 実績	⇒ ⇒	⇒ ⇒	■ ⇒	⇒ ⇒	⇒ ⇒	⇒ ⇒	⇒ ⇒	⇒ ⇒	⇒ ⇒	
49	君田温泉森の食彩館(君田地域農産物等活用型交流促進施設)	農政課	平成12年2月18日	21	31	466.94	S	君田	※君田健康ふれあい施設(No.45)に準ずる。	現状維持	計画 実績	⇒ ⇒	⇒ ⇒	⇒ ⇒	⇒ ⇒	⇒ ⇒	⇒ ⇒	⇒ ⇒	⇒ ⇒	⇒ ⇒	▲ ⇒
50	君田温泉コーン(自然資源等活用型交流促進施設)	商工観光課	平成11年10月4日	21	22	281.87	W	君田	※君田健康ふれあい施設(No.45)に準ずる。	現状維持	計画 実績	⇒ ⇒	⇒ ⇒	⇒ ⇒	⇒ ■	⇒ ⇒	⇒ ⇒	⇒ ⇒	⇒ ⇒	⇒ ⇒	⇒ ⇒
51	君田高幡森林浴の森キャンプ場	商工観光課	昭和63年8月1日	32	30	11.54	W	君田	当面は現状維持とし、利用状況や施設の劣化状況を見極め、大規模改修を行う際は、施設(機能)のあり方について検討します。	現状維持	計画 実績	⇒ ⇒	⇒ ⇒	⇒ ⇒	⇒ ⇒	⇒ ⇒	⇒ ⇒	⇒ ⇒	⇒ ⇒	⇒ ⇒	⇒ ⇒
52	江の川カヌー公園さくぎ	商工観光課	平成13年5月26日	19	24	1,606.32	W	作木	利用率の向上をめざすとともに、計画的な修繕により、長寿命化を図ります。	現状維持	計画 実績	⇒ ⇒	⇒ ⇒	⇒ ⇒	▲ ⇒	⇒ ⇒	⇒ ⇒	⇒ ⇒	⇒ ⇒	⇒ ⇒	■ ⇒
53	ふるさとプラザ(Xa104)	商工観光課	平成8年7月1日	24	38	309.43	S	吉舎	利用率の向上をめざすとともに、計画的な修繕により、長寿命化を図ります。	現状維持	計画 実績	⇒ ⇒	⇒ ⇒	⇒ ⇒	⇒ ⇒	⇒ ⇒	⇒ ⇒	⇒ ⇒	⇒ ⇒	⇒ ⇒	⇒ ⇒
54	吉舎とみしの里	農政課	平成5年4月1日	27	22	964.04	W	吉舎	利用率の向上をめざすとともに、計画的な修繕により、長寿命化を図ります。	現状維持	計画 実績	⇒ ⇒	⇒ ⇒	⇒ ⇒	⇒ ⇒	⇒ ⇒	⇒ ⇒	⇒ ⇒	⇒ ⇒	⇒ ⇒	⇒ ⇒
55	吉舎いこいの森	農政課	昭和56年3月10日	39	24	186.46	W	吉舎	当面は現状維持とし、利用状況や施設の劣化状況を見極め、大規模改修を行う際は、施設(機能)のあり方について検討します。	現状維持	計画 実績	⇒ ⇒	⇒ ⇒	⇒ ⇒	⇒ ⇒	⇒ ⇒	⇒ ⇒	⇒ ⇒	⇒ ⇒	⇒ ⇒	⇒ ⇒
56	品の滝公衆トイレ	商工観光課	平成27年10月20日	5	24	3.75	W	吉舎	当面は現状維持とし、利用状況や施設の劣化状況を見極め、大規模改修を行う際は、施設(機能)のあり方について検討します。	現状維持	計画 実績	⇒ ⇒	⇒ ⇒	⇒ ⇒	⇒ ⇒	⇒ ⇒	⇒ ⇒	⇒ ⇒	⇒ ⇒	⇒ ⇒	⇒ ⇒
57	上田山の学校(ほしはら山のがっこう)	地域振興課	昭和28年3月1日	68	22	567.68	W	川西	利用率の向上をめざすとともに、計画的な修繕により、長寿命化を図ります。	現状維持	計画 実績	協議調整 ⇒	⇒ ⇒	⇒ ⇒	⇒ ⇒	⇒ ⇒	⇒ ⇒	⇒ ⇒	⇒ ⇒	⇒ ⇒	⇒ ⇒
58	上田体育館	地域振興課	昭和61年4月1日	34	34	530.00	S	川西	上田山の学校(ほしはら山のがっこう)と一体管理。	No.57上田山の学校(ほしはら山のがっこう)に統合。											
59	三良坂ハイヅカ湖畔の森	農政課	平成8年7月30日	24	15	321.39	W	三良坂	働き方の新しいスタイルとして、テレワークやワーケーションを実現するため、令和3年度事業でコテージを解体し、キャンプ場とする。	あり方検討	計画 実績	協議調整 ⇒	⇒ ⇒	⇒ ⇒	⇒ ⇒	改修予定 ⇒	⇒ ⇒	⇒ ⇒	⇒ ⇒	⇒ ⇒	⇒ ⇒
60	林間学習舎(三良坂ハイヅカ湖畔の森))	農政課	平成6年2月10日	27	15	94.80	W	三良坂	※三良坂ハイヅカ湖畔の森(No.59)に準ずる。	あり方検討	計画 実績	協議調整 ⇒	⇒ ⇒	⇒ ⇒	⇒ ⇒	改修予定 ⇒	⇒ ⇒	⇒ ⇒	⇒ ⇒	⇒ ⇒	⇒ ⇒
61	林間広場(三良坂ハイヅカ湖畔の森)	農政課	平成4年3月26日	28	20	70.04	W	三良坂	※三良坂ハイヅカ湖畔の森(No.59)に準ずる。	あり方検討	計画 実績	協議調整 ⇒	⇒ ⇒	⇒ ⇒	⇒ ⇒	改修予定 ⇒	⇒ ⇒	⇒ ⇒	⇒ ⇒	⇒ ⇒	⇒ ⇒
62	トイレ(三良坂ハイヅカ湖畔の森)	農政課	平成10年3月31日	22	15	17.40	W	三良坂	※三良坂ハイヅカ湖畔の森(No.59)に準ずる。	あり方検討	計画 実績	協議調整 ⇒	⇒ ⇒	⇒ ⇒	⇒ ⇒	改修予定 ⇒	⇒ ⇒	⇒ ⇒	⇒ ⇒	⇒ ⇒	⇒ ⇒
63	展望休憩所(森林浴の森)(三良坂ハイヅカ湖畔の森)	農政課	平成3年4月1日	29	17	19.75	W	三良坂	※三良坂ハイヅカ湖畔の森(No.59)に準ずる。	あり方検討	計画 実績	協議調整 ⇒	⇒ ⇒	⇒ ⇒	⇒ ⇒	改修予定 ⇒	⇒ ⇒	⇒ ⇒	⇒ ⇒	⇒ ⇒	⇒ ⇒

(凡例: ▲耐用年数超過5年前 ■耐用年数超過)

No.	施設名称	担当 部署	代表建築 年月日	経過 年数	耐用 年数	延床面積 (㎡)	構造	地域	取組内容	方針	計画 実績	H29	H30	H31 R1	R2	R3	R4	R5	R6	R7
64	東屋(森林浴の森) (三良坂ハイヅカ湖畔の森)	農政課	平成4年3月25日	28	17	12.96	W	三良坂	※三良坂ハイヅカ湖畔の森(No.59)に準ずる。	あり方 検討	計画 実績	協議 調整	⇒	⇒	⇒	改修予定	⇒	⇒	⇒	⇒
65	休養休憩施設 (三良坂ハイヅカ湖畔の森)	農政課	平成7年7月14日	25	17	85.05	W	三良坂	※三良坂ハイヅカ湖畔の森(No.59)に準ずる。	あり方 検討	計画 実績	協議 調整	⇒	⇒	⇒	改修予定	⇒	⇒	⇒	⇒
66	コテージ (三良坂ハイヅカ湖畔の森)	農政課	平成9年3月28日	23	17	172.80	W	三良坂	令和3年度解体を予定しています。	あり方 検討	計画 実績	協議 調整	⇒	⇒	⇒	解体予定	⇒	⇒	⇒	⇒
67	三良坂陶芸学習 舎 (三良坂ハイヅカ湖畔の森)	文化と 学びの 課	平成12年4月1日	20	24	116.00	W	三良坂	利用状況や施設の劣化状況を見極め、あり方について検討します。	あり方 検討	計画 実績	協議 調整	⇒	▲	⇒	協議	⇒	⇒	■	⇒
68	旧櫃田水泳プ ール	地域振 興課	昭和48年8月3日	47	30	59.00	CB	君田	すでに用途を廃止しており、解体します。	解体予定										
69	君田神ノ瀬キャ ンプ場	商工観 光課	昭和58年7月1日	37	15	27.41	W	君田	すべての建物を解体し、借地を所有者に返還しま す。	平成29年度廃止										
70	旧横谷小学校 プール	学校教 育課	平成3年11月15日	29	30	38.92	CB	布野	すでに用途を廃止しており、解体します。	解体予定										
71	旧香淀水泳プ ール	地域振 興課	昭和48年7月1日	47	30	25.16	-	作木	すでに用途を廃止しており、解体します。	解体予定										
72	旧大津水泳プ ール	地域振 興課	昭和45年4月1日	50	30	34.20	-	作木	すでに用途を廃止しており、解体します。	解体予定										
73	旧作木常清滝 キャンプ場 休 憩所	商工観 光課	昭和57年5月29日	38	31	103.24	S	作木	令和3年度解体を予定しています。	解体予定										
74	旧板木水泳プ ール	地域振 興課	平成8年4月1日	24	30	13.09	RC	三和	すでに用途を廃止しており、解体します。	解体予定										
75	キャンプ場附属 施設(湯船山 キャンプ場)	三和支 所	昭和63年3月31日	32	20	176.00	-	三和	平成28年度に解体しました。	平成28年度解体										