



ICTの活用で 教育が変わる

(関連4~5ページ 表紙写真:三良坂中学校)



市長が語る市政広報番組放送について

新型コロナウイルス感染症対策のため中止しました市政懇談会に替わる取り組みとして、市長が市政について説明する番組を、ケーブルテレビ(ピオネット)で放送しますのでご覧ください。

※皆さまからご意見をいただくこととしています。詳しくは、市ホームページをご覧ください。

放送予定日 ピオネット121ch 12月21日(月)~27日(日) 10時~、19時~(1日2回放送)

放送内容 来年度に向けた施策について

※市公式YouTubeからもご視聴いただけます。

問 秘書広報課秘書係 ☎0824-62-6103 ☎0824-62-6223

詳しくはこちら▶



「三次市就職・就農・定住相談・面接会」開催

市内で就職を希望される方を対象とした相談・面接会を開催します。

農業に興味がある方向けの就農相談や、U・Iターン希望者向けの定住相談コーナーもありますので、お気軽にお越しください。

と き 令和3年1月11日(月・祝) 13時30分~16時(受付13時)

と ころ みよしまちづくりセンター

参加企業 決まり次第三次市雇用労働対策協議会ホームページに、随時掲載します。

対 象 者 市内へ就職を希望される方 (中・高校生を除く)

問 商工観光課商工労働係 ☎0824-62-6171 ☎0824-64-0172

✉shoukou@city.miyoshi.hiroshima.jp

詳しくは

意見募集(パブリック・コメント)

「三次市避難行動要支援者名簿に関わる条例(案)」

三次市では、災害時に避難が困難な方を平常時から支援できるように、「三次市避難行動要支援者名簿に関わる条例(案)」を策定しています。市民の皆さんから幅広くご意見を募集します。

募集期限 令和3年1月5日(火)

対 象 ◆市内に在住・在勤の方、または市内の学校に在学の方

◆市内に事務所または事業所を持つ個人、法人、その他の団体

◆当該条例案に利害関係を要する人

資料の閲覧方法 市役所本庁(総合案内・危機管理課)・各支所の窓口、市ホームページ

意見の提出方法 持参、郵送、FAX、メールのいずれか

※郵送、FAX、メールは最終日の消印または送信記録のものまで有効とします。

ご意見の取り扱い お寄せいただいたご意見は、市の考えとともに整理し、ご意見の内容のみを市ホームページで公表します。

※お寄せいただいた個々のご意見に直接回答はしませんので、ご了承ください。

問 危機管理課危機管理係 ☎0824-62-6116 ☎0824-62-2951

✉kikikanri@city.miyoshi.hiroshima.jp

詳しくはこちら▶



新型コロナウイルス感染症の拡大防止にご協力ください

引き続き、一人ひとりが感染予防対策に取り組みましょう。あなたの行動が、家族や同僚、みんなを守ります。

いつもと違う、初めての冬～気をつけたい「5つの場面」～

場面① 飲酒を伴う懇親会等



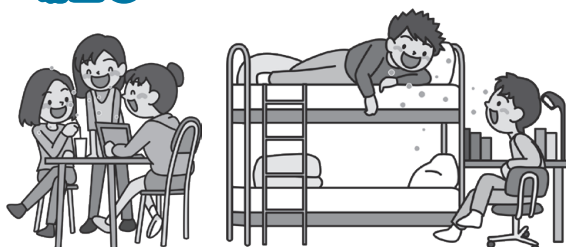
場面② 大人数や長時間に及ぶ飲食



場面③ マスクなしでの会話



場面④ 狭い空間での共同生活



場面⑤ 居場所の切り替わり



年末年始の会食は感染リスクを下げる工夫を!!

- ・会食行う場合には、 少人数・短時間で
なるべく普段一緒にいる人と
深酒・はしご酒などは控え、適度な酒量で行いましょう。
- ・箸やコップは使いまわさず、一人ひとりで使いましょう。
- ・座席の配置は斜め向かいに。(正面や真横はできるだけ避ける)
- ・会話するときはできるだけマスクを着用 ・体調が悪い人は参加しない
- ・「3密(密閉・密集・密接)」を避けて、室内換気を行いましょう
- ・換気が適切になされているなどの工夫をしている、ガイドラインを順守したお店で

●お店の方へ

- ・ガイドラインの順守を(例:従業員の体調管理やマスクの着用、席ごとのアクリル板の効果的な設置、換気と組み合わせた適切な扇風機の利用など)
- ・利用者に上記の留意事項の順守や、「広島コロナお知らせQR」の活用、接触確認アプリ(COCOA)のダウンロードの推進をお願いします。

問 健康推進課健康推進係 ☎0824-62-6232 📠0824-62-6382

「風邪かな？」と感じたら！まず、電話を！

発熱等の体調不良などにより医療機関(かかりつけ医など)を受診する場合は、必ず事前に受診予定の医療機関に電話をしてから受診をしましょう。＊受診する際は、マスクの着用・咳エチケットの徹底にご協力ください。

相談する医療機関に迷う場合は…

受診相談センター(積極ガードダイヤル) ☎082-513-2567(24時間対応)

新時代の「学び」のスタンダード

一人1台タブレット端末の導入

今、仕事でも家庭でも社会のあらゆる場所でパソコン等ICTの活用が進んでいます。

これからの変化の激しい社会で活躍する子どもたちにとって、ICTの活用は、さらに日常のものとなってくると考えます。

三河市では、令和3年1月から児童生徒全員に一人1台のタブレット端末（iPad）を貸与し、学校での授業や家庭学習で活用することで、学習を頑張っている子、さらに学力を高めたいと望んでいる子、勉強が苦手だと思っている子など、すべての子どもを伸ばすよう、児童生徒一人ひとりに最適で効果的な学びの支援を行います。

タブレット端末を導入することで、自分のペースで自分に合った教材を選び、学習を進めることができるようになります。

現在、みらさか小学校、三良坂中学校では、広島県教育委員会の指定校として、タブレット端末を先行導入し、授業で活用しています。また、三和小学校、三和中学校でも三河市モデル校としてICTの活用が進んでいます。

タブレット端末の導入でどう変わるの??

授業

タブレット端末に、自分の意見を書いて提出することや、みんなの意見を画面上ですぐに確認できる。

考えを共有しながらグループで資料を作成できる。

インターネットによる情報収集や、写真・動画による記録を行い、デジタルによる資料や作品を制作できる。



いつでも自分の意見を伝えて、みんなの意見が確認できる！

家庭

学習ドリルや学習アプリの活用により、自分の学習状況や進度に合わせて問題に取り組むことができる。

学校日より等の学校からの配付物を受け取ることや、アンケートに回答・提出できる。

臨時休校時などには、授業動画が配信され、授業を受けることができる。



自分に合った教材で学習することができる！

広がるICT(情報通信技術)の活用 ～三次市の学校の挑戦～

各学校では、児童生徒一人1台のタブレット端末の導入に向けて、授業や行事等でICTの活用を進めています。



ICTを活用した授業(指定校の実践)

みらさか小学校、三良坂中学校では、タブレット端末を活用した授業を進めています。例えば体育の授業で、自分の動きを撮影しての確認や、理科の授業で、昆虫の観察の様子を記録しています。



体育科

友だちの動きと比較しながら考えることができます。



理科

観察の結果を電子黒板を使って説明します。

G Suite for Educationを使った取り組み

G Suite for Educationとは、Google社が提供している教育機関向けのサービスです。三次市では、令和2年6月から、本サービスを全小中学校に導入しています。タブレット画面や電子黒板等を使って資料を見たり、授業で友達との意見交流を活発に行っています。



三和小



川西小



三次小

このサービスを使ってアンケートに回答したり、画面に映った友達と会話したりできます。

オンラインでつながる

※オンラインとは、インターネット上でつながること

各学校でオンラインを活用し、学校間で交流する取り組みが進められています。



校内でつながる

川地中

総合的な学習の時間に、各学年の学習内容をビデオ発表し、全校生徒が各教室にしながら交流しました。



高校とつながる

塩町中

三次青陵高等学校の研究中間報告会にオンラインで参加し、高校生の研究内容の中間報告を聞き、質問をしました。



他校とつながる

布野中

沿岸部の学校と交流するため、呉市の中学校とオンライン交流しました。お互いの地域の良さや課題について意見交換しました。

問 学校教育課教育指導係 ☎0824-62-6187 ☎0824-62-6288



三次市女性活躍推進プラットフォーム「アシスタ lab.」は、開設して2周年を迎えました。このページでは、「みよしアントレーヌ」として認定した市内の女性起業家を紹介します。みんなで応援していきましょう。

ジビエペットフード、雑貨、写真撮影

山あそび、山ぐらし

～おすすめの、大自然ほいモノたち～

公務員を卒業し、三次市の山と田んぼに囲まれて暮らしています。狩猟免許を持っており、シカなどを捕獲して肉や骨を犬用のおやつ「わんわんのかみかみ」に加工しています。そのほか、山の空気を詰め込んだ苔テラリウムや鹿の角の雑貨などを作ったり、写真撮影に出向いたりするマルチな商店を立ち上げました。「わんわんのかみかみ」は通販などで販売中です。



みやの
宮野 さほり
宮野商店



問 ☎080-6312-0311 ✉wanwanmiyano@gmail.com ƒ https://www.facebook.com/wanwanmiyano/
🌐 https://www.rakuten.co.jp/miyanoshouten/ 📷 https://www.instagram.com/saphom/
Twitter:@saphom LINE @950ahwfr(友だち追加) https://lin.ee/jwQ1stA5



◆会員応援セミナー

～編みCaféでほっこり～

「かぎ針で簡単アクリルたわしWS」

ひとりの時間を充実させたい方におすすめ、かぎ針編みのワークショップです。アクリルたわしは、合成洗剤なしで洗いのができます。

講師 福藤 江梨子

小5で編み物を始め、現在は靴下編みに没頭中。編み物初心者様が集まって小さな編みcaféを開催。



と き 12月24日(木) 13時30分～15時30分

と ころ アシスタ lab.

参加費 600円(材料費) 定員 6人

託 児 あり ※お子さん一人につき300円(要事前予約)

申込期限 12月17日(木)

※新型コロナウイルス感染拡大防止のため、日程を変更する場合があります。その場合の詳細は、申込者へ個別にご連絡します。

※申込多数の場合は、三次市在住もしくは三次市へ勤務・通学をされている方を優先します。

申・問 アシスタ lab. ☎0824-65-2061

開設日時/平日【月～金(土日・祝日・第3水曜日・年末年始は休み)】 9時～12時、13時～17時

※月1回土曜日または日曜日を不定期で開催します。開催日などの詳細は、ホームページをご覧ください。🌐Webから…【アシスタ lab.】で検索

～実際に投稿と販売をやってみよう！～

「メルカリ」を使って 初めてのネット販売セミナー第2弾

グループになって実際に写真撮影、投稿、販売を行います。手順だけではなく、売れるための写真の撮り方や、メルカリサービスのメリット、デメリットをお話します。

講師 岡田アントニールイス

HP制作事務所を経営し、数千万円をネット販売で売り上げた経験あり。三次市で新たな事業を起こして、これまでのネット販売の知識を使い収益を上げている。



と き 令和3年1月16日(土) 10時～12時

と ころ アシスタ lab.

参加費 無料

定員 12人

託 児 あり ※お子さん一人につき300円(要事前予約)

申込期限 令和3年1月8日(金)

持参物 スマートフォン

みよしアントレーヌ の紹介 ~ part 13 ~

飲食業

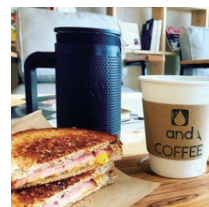
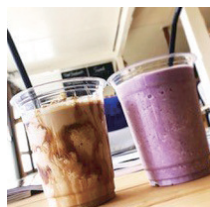
おいしいコーヒーとたくさんの本。 そしてゆっくりとした時間



たなか さとみ
田中 智美



糸井町にオープン。1杯1杯抽出するハンドドリップやカフェラテ、そしてコーヒー以外にも楽しんでいただけるドリンクがあります。店内にはたくさんの本を用意しており、ひとりでゆっくり読んだり、お子さんに絵本を読み聞かせしたり、お友達とおしゃべりしたり、愛犬とのんびりしたり。そんなお客様の時間の側においしいドリンクがそとある事で、快い時間を過ごしていただければと思います。



問 三次市糸井町1242-1 営業時間:10時~16時 定休日:日曜日、第2、4月曜日
 f <https://www.facebook.com/andcoffee.miyoshi/> i andcoffee.miyoshi

サロン

アロマオイルで心と身体を ゆるめるひとときを



エンジェルネーム

ほるか ゆうか
遥香 結友

FLEUR

総合病院の看護師として社会人をスタート。子どもにも安全なエッセンシャルオイルに出会い、刺激を受けて、マッサージ・トリートメント・オイルワークを学びました。身体と心に働きかけるアロマオイルの魅力を伝え、純粋な香りを日々生活に取り入れて自分に素直に生きる人を増やそうと日々まい進中です。地元のイベントや医療現場、自宅で完全予約制のマッサージ・トリートメントを行っています。



問 三次市作木町香淀998-1 営業日:土曜日・日曜日・月曜日
 ☎080-6267-0916 ✉info@yuuka-fleur.com
 f <https://www.facebook.com/laflore.yumi> i Yuuka Haluka LINE 結友



「コロナ禍における心がけたい医療機関のかかり方」 子ども編

子どもの健やかな成長のために必要な予防接種・乳幼児健診。前月に引き続き今月は、コロナ禍における適切な子どもの予防接種・乳幼児健診等の受け方についてすざわ小児科 院長 須澤利文先生にお話を伺いました。



Q: 新型コロナウイルス感染症の感染が再び広がりがりつつあり、受診時の感染を心配される保護者の方もいらっしゃるかと思います。院内の感染対策はどのように取り組んでおられますか？

A: マスクの着用、おもちゃの撤去、院内の換気などに加え、最近では、極力三密(密閉、密接、密集)を避けるため、待合室はもちろん、他の場所でも患者さん同士の間隔をあけています。特に発熱患者は第2診察室で待機していただき、最低限の人数での対応・診察するなど、受診者の緊急度や重症度に応じて優先順位を決定する「トリアージ」を徹底しています。また、インターネットでの予約システムを導入し、診察時間が近づいた頃に来院していただいています。元々小児科では、子どもの感染症を扱うことが多いので、これまでも飛沫感染予防・接触感染対策を行っており、ご心配されているほど院内感染のリスクは高くありません。**Q: 安心して受診していただける体制が整っているということですね。では、感染を心配するあまり、本来、**

医療機関を受診しなければならぬ方が受診をためらったり、控えたりするケースがあると聞きますが小児科の状況はいかがでしょう？

A: 受診控えもあるかと思いますが、今年は、保育所や学校などの集団生活の場で、手洗い、消毒、マスクの着用などが徹底されたことで、子どもの感染症自体が減ってきています。現にこの夏、ヘルパンギーナや手足口病などの夏風邪はほとんど流行が見られませんでした。

Q: 特に私たちが気を付けたい症状や疾病はありますか？

A: いま、一番気を付けていただきたい子どもの疾病はぜん息ではないでしょうか。ぜん息のお子さんで発熱がない場合、重症ではないと勘違いされて長く受診されないケースが見受けられます。ひどくなると呼吸困難になり、重篤な状態になることもあります。朝夕の咳が続く場合はなるべく早めの受診を心がけてください。

Q: インフルエンザ予防接種やその他の定期予防接種には来られていますか？

A: インフルエンザワクチンは今シーズン、市から受診券が配られたため、例年より多くの方が接種を希望され、当院では現在予約を中止せざるを得なくなりました。

その他の定期予防接種については、コロナ禍でも予防接種をうける方は当院では幸いさほど減少していませんが、全国的には、予防接種や乳幼児健診の受診数が減っているようです。

Q: 自己判断による予防接種・乳幼児健診控えが及ぼす子どもの健康への影響が心配されますね。

A: 世界的には子どもの感染症がまだまだ発生しています。定期予防接種には細菌性髄膜炎、ポリオ、麻疹などの命にかかわる重症感染症が多く含まれています。接種控えが続くと子ども本人への影響だけでなく、集団防衛に支障をきたし、将来、大規模な流行に発展する恐れが出てきます。

また、乳幼児健診は、体の先天性異常や目の異常の早期発見、早期治療に役立っており、健やかに子どもを育てるためには必要不可欠です。予防接種、健診はどちらも「不要不急」なものではありませんので、ぜひスケジュール通り受診していただきたいですね。

Q: これから風邪が流行する時期になりますが、ご家庭などで子どもの健康管理で気を付けた方がよいことはありますか？

A: 感染症を防ぐためには手洗い消毒・マスクが効果的です。保育所や学校などと同等に、家庭でも引き続き手洗いや手指の消毒そして外出時にはマスクの着用を心がけてください。

Q: 最後に、この冬の医療機関へのかかり方や受診の仕方について保護者の皆様にアドバイスを願っています。

A: 保護者の方は新型コロナウイルス感染症を心配されているかと思いますが、インフルエンザと違い、子ども

もの新型コロナウイルス感染症は無症状または軽症のことが多く、症状からは判断が付きません。新型コロナウイルス感染症の診断に参考となるのは、症状の有無に関わらず①家族に患者あるいは疑わしい人がいる。②2週間以内にコロナ多発地域に行った後、発症した人あるいは疑わしい人と濃厚接触した。というような状況です。そのような場合は大人もそうですが、受診前に医療機関に電話をして指示を受けてください。その他の症状についても、感染を過剰に心配せず、まずはかかりつけ医を適切に受診するようにしましょう。必要な時期に予防接種・健診を受けるよう心がけて、コロナに負けない健やかな子どもを育てるために、ともに頑張っていきましょう。

三次市で実施している乳幼児健診も密にならないようご案内の時間をずらして実施しています。子どもたちの健やかな成長のため、予防接種・乳幼児健診は遅らせず、予定どおり受けましょう！



聞き手 健康推進課健康企画係 藤川雪乃

～(仮称)三次市新学校給食調理場整備計画(案)に係るパブリック・コメント および保護者アンケートへのご協力ありがとうございました～

お寄せいただいたご意見などは、(仮称)三次市新学校給食調理場整備計画(案)の見直しや今後の取組を行う際の参考とさせていただきます。

パブリック・コメント

意見の募集期間 10月14日(水)～11月4日(水)22日間

提出数 67通

次のような意見をはじめ、様々な意見をいただきましたので、一部を紹介します。いただいたご意見や三次市の考え方はホームページに掲載しています。



パブリック・コメント
(市ホームページ)

- ・ICTを活用した食育の推進は「給食の見える化」も含め、給食の新たな価値を生み出すことだと思う。
- ・1箇所に集約することで三次市内の農産物を多くの児童生徒に提供することができる。これこそが三次市の地産地消だと思う。地域の地産地消ではなく、全市的な地産地消であるべき。
- ・アレルギー対応が叫ばれる中、一般の給食と同一スペースで調理を行うことについて、現場への負担が大きかったと思う。新調理場を作ることで、生産性も向上するのでは。
- ・「食べることは生きること」であり、食育により多くを学ぶことが出来る。今回の計画は安全安心な給食提供を行う上で必要不可欠と考える。諸基準に準拠し防災面への配慮もある。基準に適合しない調理場は計画的に整備することを望む。

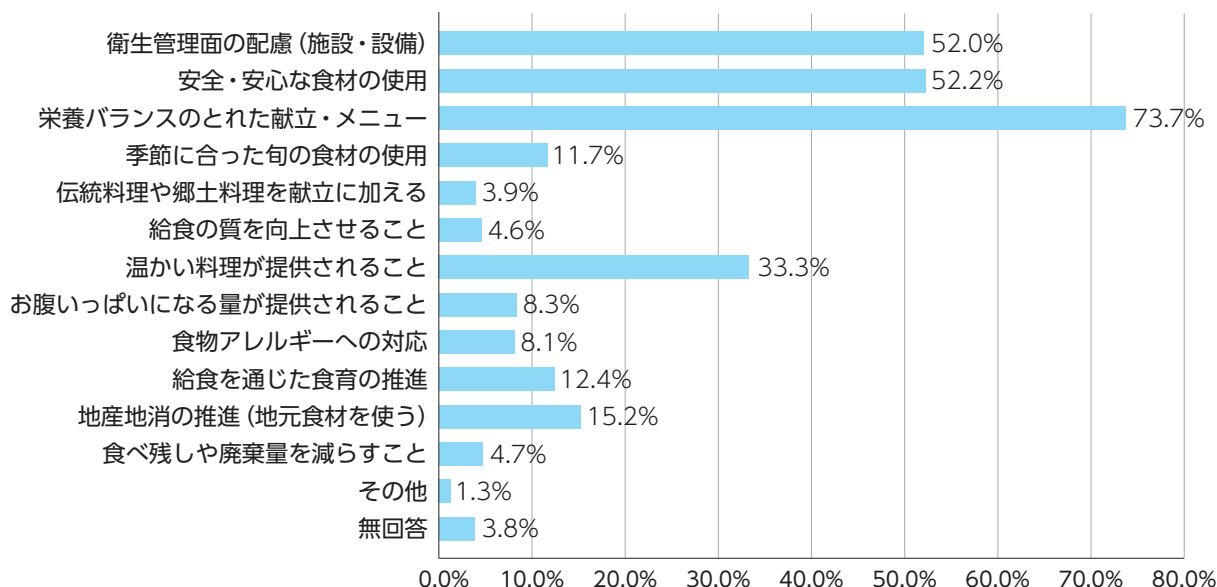
アンケート

期間 10月14日(水)～26日(月)13日間

対象 旧三次市内の公立保育所、市立小学校および
市立中学校に通う子どものいる保護者

	対象世帯数	回収数	回収率
公立保育所	632	530	83.86%
市立小・中学校	2,227	1,749	78.54%
全体計	2,859	2,279	79.71%

Q:あなたが、学校給食について期待することをお答えください。(回答は3つまで)



設問	回答	回答					無回答
		そう思う	ややそう思う	どちらとも いえない	あまりそう 思わない	そう思わない	
今の学校給食は安全・安心だと思いますか		48.5%	31.0%	16.3%	2.4%	1.1%	0.7%
今は調理場からの給食提供が行われていない中学生にも、調理場からの給食を提供するべきだと思いますか		61.7%	17.1%	15.9%	2.8%	1.8%	0.7%

☎ 学校教育課学校教育係 ☎0824-62-6184 ☎0824-62-6288

個人情報保護と情報公開の運用状況

個人情報保護制度

■個人情報ファイル目録の閲覧

個人情報ファイルとは、市の職員が職務上作成し、または取得した個人情報の集合物で、一定の事務の目的を達成するために、特定の個人情報を容易に検索できるように体系的に構成したものです。個人情報ファイル目録は、総務課行政係で閲覧することができます。

■運用状況の公表

三次市個人情報保護条例第53条の規定により、個人情報保護制度の運用状況を次のとおり公表します。

●個人情報ファイルの届出状況

(10月1日現在)

実施機関	件数	実施機関	件数
市長	254	議会	3
教育委員会	26	農業委員会	3
選挙管理委員会	4	監査委員	0
公平委員会	0	固定資産評価審査委員会	0
合計		290	

●個人情報の開示請求件数(令和元年度)

(単位:件)

実施機関	区分	開示請求件数	決定件数	処理状況				
				開示	部分開示	不開示	不存在	取下げ
市長		11	11	1	8	0	1	1

※訂正・利用停止・消去の請求はありませんでした。

情報公開制度

■運用状況の公表

三次市情報公開条例第24条の規定により、情報公開制度の運用状況を次のとおり公表します。

●開示請求件数(令和元年度)

(単位:件)

実施機関	区分	開示請求件数	決定件数	処理状況				
				開示	部分開示	不開示	不存在	取下げ
市長		40	46	16	14	0	15	1
教育委員会		10	17	9	8	0	0	0

※上記以外の実施機関(議会議務局、選挙管理委員会、農業委員会、監査委員、公平委員会、固定資産評価審査委員会)については、請求はありませんでした。

※1件の申請で複数の情報を請求された場合、複数の決定をした場合があります。

※「不開示」および「部分開示」は、個人に関する情報、法人その他の団体等に関する情報であって当該団体の正当な利益を害するおそれがあるもの、市や国の審議、検討または協議に関する情報であって意思決定の中立性が不当に損なわれるおそれがあるものについて不開示および部分開示としたものです。

問 総務課行政係 ☎0824-62-6153 ☎0824-62-6137

インフルエンザ予防接種はお済みですか

対象期間:令和3年1月31日(日)まで

【注】2月以降の接種は全額自己負担になります。

今年度は、下記の方を対象にインフルエンザ予防接種費用の助成を行っています。

接種の際は接種券が必要です。



令和2年度インフルエンザ予防接種
(市ホームページ)

対象者	助成回数	接種券について
接種日に65歳以上の方	1回	市内医療機関に接種券を送付しています。ご予約のうえ、接種してください。 ※市外で接種をご希望の際は、接種券を送付しますので、健康推進課へお問い合わせください。
接種日に60歳以上65歳未満で、心臓、じん臓、呼吸器の機能障害があるかた、またはヒト免疫不全ウイルスによる免疫機能障害がある方(身体障害者手帳1級程度)		
接種日に妊娠している方	1回	対象の方には、接種券を送付していません。ご予約のうえ、接種してください。
接種日に生後6か月～小学校2年生	2回	
接種日に小学校3年生～小学校6年生	1回	

※詳しくは、市ホームページをご覧ください。

問 健康推進課健康企画係 ☎0824-62-6232 ☎0824-62-6382

年末年始の水道局窓口と医療機関の開設状況

●水道局

	12/28 月	12/29 火	12/30 水	12/31 木	1/1 金・祝	1/2 土	1/3 日	1/4 月
水道局窓口業務 ※8時30分～17時15分	○	休 み						○

※水道局が管理する設備の漏水など、緊急を要する場合は対応します。

問 三次市水道局水道課(三次市水道局営業業務等受託者:株式会社 暮らしサポートみよし)
☎0824-62-4843 ☎0824-62-8111

●三次市休日夜間急患センター

	12/29 火	12/30 水	12/31 木	1/1 金・祝	1/2 土	1/3 日	1/4 月
内科 9時～17時	×	○	○	○	○	○	×
内科準夜間 18時～22時	○	○	○	○	○	○	○

※12月29日(火)は、市内の開業医をご利用ください。
医療機関によって診療日・診療時間が異なりますので、事前にご確認のうえ、受診してください。
※急患センターの12月30日(水)～1月3日(日)の診療は内科のみとなります。

急患センターをご利用の際のお願い

- ・急患センターに電話連絡(☎0824-62-3199)をお願いします。
- ・「保険証・お薬手帳」をお持ちください。
- ・急患センターでは、インフルエンザや高齢者肺炎球菌などの予防接種は行っていません。

問 健康推進課健康企画係 ☎0824-62-6232 ☎0824-62-6382
三次市休日夜間急患センター ☎0824-62-3199

●歯科当番医

歯科 10時～12時	12月31日(木)	折田歯科医院(十日市中3-9-3)	☎0824-62-5544
	1月 2日(土)	松田歯科医院(南畑敷町506-11)	☎0824-63-7400
	1月 3日(日)	伊藤歯科医院(三良坂町三良坂746-1)	☎0824-44-2068

○歯科へ受診の際は、事前に当番医へ連絡して来院してください。
○診療内容は、痛みをとる、腫れ(はれ)を抑える、外れたものをつけるなど、かかりつけの歯科が休みの時に発生した痛みや不具合の応急処置となります。

問 健康推進課健康企画係 ☎0824-62-6232 ☎0824-62-6382

地域経済活性化キャッシュレス推進事業を実施します！

新型コロナウイルス感染拡大による「新しい生活様式」の推進と、売上減少等に対する経済対策として、市内の対象店舗でキャッシュレス決済した消費者に対して、**10%のポイント還元**を行うものです。対象となるキャッシュレス決済会社や加盟店舗等の詳細については、決まり次第お知らせします。

【キャンペーン実施期間】令和3年2月1日(月)～令和3年3月31日(水)(予定)

【ポイント付与】還元率10%

事業者の方へ

対象事業のキャッシュレス決済導入説明会開催

このキャンペーンを機に、お店にキャッシュレス決済を導入し、事業に参加しませんか。

と き 12月23日(水) 14時～ **と ころ** みよしまちづくりセンター

対象者 対象事業のキャッシュレス決済未導入事業者

申・問 商工観光課商工労働係 ☎0824-62-6171 ☎0824-64-0172 ✉shoukou@city.miyoshi.hiroshima.jp



自然にやさしい
環境づくり

年末年始のごみの収集日と直接搬入日 (クリーンセンターへの持ち込み)

12/28 (月)	12/29 (火)	12/30 (水)	12/31 (木)	1/1 (金・祝)	1/2 (土)	1/3 (日)	1/4 (月)
○	○	○	×	×	×	×	○

クリーンセンターへの直接搬入時間 9時～16時

ごみは分別して決められた曜日に出しましょう

～利用者間でのトラブルや収集業務の妨げになります～

ごみステーションは、家庭ごみを収集するために、一時的に集積する場所です。ごみは決められた曜日に出してください。

三次市内には約1500カ所のごみステーションが設置され、管理は、地域の自治会や常会、集合住宅の管理者などがされています。収集日以外のごみが出されていると、利用者間でのトラブルや収集業務の妨げになります。また、絶えずごみがある状況は、衛生的にも良くありません。みんなが気持ちよく利用できるよう、一人ひとりがルールを守りましょう。

問 環境政策課業務管理係(三次環境クリーンセンター) ☎0824-66-3449 ☎0824-66-3168

野焼きは法律で禁止されています

野焼きとは

適法な焼却施設以外で廃棄物(ごみ)を燃やすことを「野焼き」といいます。

野焼きは、「廃棄物の処理及び清掃に関する法律」で原則、禁止されています。一般家庭から出るごみや、庭や畑から出た草木などの焼却は、野焼きに該当します。

野焼きへの苦情が寄せられています

「煙の臭いが家の中まで入ってくる」「洗濯物が干せない」「煙でのどが痛い」などといった内容です。

燃やさずにごみを処分する方法は

家庭ごみは、野焼きをせずに廃棄物の種類に応じて、「燃やせるごみ」「資源ごみ」「粗大ごみ」などに分別して適正に市のごみ収集に出してください。

※庭や畑から出た草木による軽微なたき火などは、禁止の例外として認められていますが、むやみに焼却して良いという訳ではありません。

問 環境政策課環境政策係 ☎0824-62-6136 ☎0824-62-6397

飼い犬のマイクロチップ装着に対する助成

マイクロチップを装着すると迷い犬や盗難などがあっても、保護された時に身元が確認できます。

対象 動物病院でマイクロチップを装着された「犬」 **助成額** 2,800円

※詳しくは、かかりつけの動物病院でご相談ください。

問 広島県獣医師会三次支部 ☎0824-64-2080

広告 スエムネグループ創業60周年の安心と信頼。販売店だからできる高額買取!!



担当 末宗 良規

私がお伺いします!
不用になったものなんでも
**出張買取
いたします!**



お金になるか
確認だけでも
してもらいたい。

金や宝石を
どこよりも高く
買取ってもらいたい。

スエムネグループ創業60周年の安心と信頼

美幸～ビコウ～



三次市塩町2123-5

☎0120-66-1035



浦上奨学会から図書の寄贈



読み聞かせの様子

リョービ株式会社の創業者が設立された、公益財団法人浦上奨学会(広島県府中市)から、市内の保育所・幼稚園など28施設に図書を寄贈していただきました。絵本の読み聞かせでは、ページをめくるたびに子どもたちから歓声が上がります。「子どもたちの豊かな人格形成に役立ててほしい」との思いが込められた大型絵本・図鑑などは、各施設で大切に活用させていただきます。

「よっしゃ吉舎」オープン



三 次市吉舎支所、吉舎町自治振興連合会、吉舎
三 図書館などが入った複合施設「よっしゃ吉舎」がオープンしました。11月1日(日)の落成式は、コロナ禍のため、縮小した形となりましたが、セレモニーに続いて、多くの吉舎町民の皆さんによる、130mの大型テープを使った「みんなdeテープカット」が開催され、会場内は祝福ムードに包まれました。

祝 全国大会出場 おめでとうございます

(敬称略)

名前(所属等)	大会名(開催日/開催地)
ほり うち その か 堀 内 園 花 (三和中学校3年生)	第14回ベートン音楽コンクール (12月28日/広島県福山市)
ひら おか ゆう じ 平 岡 裕 治 (スポーツセラピーウェル)	ベストボディ・ジャパン2020 日本大会 (12月12日/神奈川県横須賀市)

※地域振興課スポーツ振興係では、世界・全国大会へ出場される方の情報をお待ちしています。

☎0824-62-6553 ☎0824-62-6235

✉sports@city.miyoshi.hiroshima.jp

史跡寺町廃寺跡

第8次発掘調査現地見学会開催



担当者の説明を聞く参加者

10月から発掘調査を行っている史跡寺町廃寺跡で遺跡見学会を開催し、140人が参加しました。担当者から調査経過について説明を受けながら発掘現場を見て回りました。参加者は、担当者の説明に耳を傾けながら、現場の様子や出土品などを熱心に見入っていました。

湯本豪一記念日本妖怪博物館(三次もののけミュージアム)

悪病退散を願い

「もののけハロウィン in 三次」開催

10月30日(金)・31日(土)に「もののけハロウィン in 三次」を開催しました。妖怪衆 ODORO による「もののけウルトラクイズ」や、三次太鼓とコラボした妖怪ロボットショー、もののけコスプレイベント、もののけ夜市、夜神楽などナイトイベントが盛りだくさんでした。湯本豪一記念日本妖怪博物館も初めて夜間開館を行いました。



市長コラム 新しい三次
三次に住む価値

コロナ禍によって、社会や経済、人々の日常生活、働き方や余暇の過ごし方など、様々な価値観が変容しています。その一つが「居住地」であり、今、東京から地方へ目が向けられています。地方移住という。以前は、定年後のセカンドライフで地方へ移住するという傾向が見受けられていました。しかし、近年は幅広い年齢層に広がり、ライフステージの変化や自分の理想とする生き方の追求により、地方に移住するといった現象が確実に始まっています。

地方暮らしやIJUターン等を支援する、NPO法人ふるさと回帰支援センターによると、地方都市の移住ランキングに広島県が2位となっており、瀬戸内一帯の「しまなみ」、中山間地の「やまなみ」など、それぞれの魅力が目立ってきています。

本市においては、現在、移住者(IJUターン者)との座談会を開催し、11月末時点で12の地域を巡らせていただきました。

実際に地方に移住された方の視点で、三次に引越すきっかけをはじめ、三次に住む価値、三次の住み心地、移住者支援策や行政サ

ビスの在り方など、様々なご意見をいただきました。

「自然に囲まれた三次の暮らしを気に入っています。」「地域の人がとても親切。」などの嬉しい声をいただく一方で、「子育て支援や医療など充実している取組が市外には伝わっていない」などの声には、三次の魅力をしっかりと発信しなければならぬと改めて感じました。

この座談会は、例年の住民自治組織単位で開催している「まちづくりトーク」の開催を感染防止のため、断念したことにより、新たな試みとして開催したものです。移住者の皆様からの貴重な「声」は、地域の魅力や三次の資源を再認識するものとなり、それらの価値を広く発信していくことの大切さを実感しています。

開催にあたり、サポートをしていただいた住民自治組織の皆様、そして、参加者の皆様、ありがとうございました。



市長と移住者との座談会





20～30歳代の女性に多いがん

「子宮頸がん」

子宮頸がんは、「ヒトパピローマウイルス(HPV)」の感染が原因です。

発病しないためには、子宮頸がん予防ワクチン(HPVワクチン)の接種や、早期発見のための子宮頸がん検診が重要です。

予防接種

三次市では、HPVワクチンの定期接種としての積極的な勧奨を控えています。接種を希望する方には、定期接種として接種することができます。接種をご希望の方には、接種券を交付します。母子健康手帳を持参のうえ、健康推進課の窓口へお越しください。予防接種には、効果とリスクがありますので、接種の前に、ぜひリーフレットをご覧ください。

定期接種対象者 小学校6年生から高校1年生に相当する年齢の女子



子宮頸がんとHPVワクチン
(厚生労働省)
※リーフレットはこちらから
ご覧ください

子宮頸がん検診

実施期限 令和3年2月末日

三次市では、今年度20歳になる方への、子宮頸がん検診の助成をしています。

対象の方には、11月に受診券を郵送しています。

対象者 今年度20歳になる方(平成12年4月1日～平成13年3月31日生)

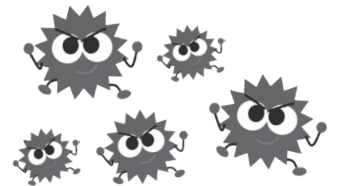
検診内容 問診、細胞診および内診

受診方法 直接医療機関へ予約する。(受診券と一緒に郵送する通知に記載の医療機関で受けられます。)

検診費用 無料

ノロウイルスによる食中毒に注意！

ノロウイルスによる食中毒は、12月～1月が発生のピークになります。ノロウイルスはとてつもなく少量(10～100個程度)のウイルスで発症し、感染力がとても強いのが特徴です。



感染予防の基本は「こまめな手洗い」です！



食品・手・調理器具はしっかりと
きれいに洗いましょう。



購入した食材は、常温で放置
せず、冷蔵庫や冷凍庫で保存
しましょう。



加熱はしっかりと、食品の中
心部まで火を通しましょう。

調理器具など

こまめにしっかり洗い、定期的に消毒しましょう。

問 健康推進課健康企画係

☎0824-62-6232 ☎0824-62-6382 ✉kenko@city.miyoshi.hiroshima.jp



健康相談等のお知らせ (広島県北部保健所)

相 談	心の健康相談	エイズ検査および梅毒検査・相談
と き	12月15日(火) 受付時間13時~14時30分	12月17日(木) 受付時間9時~13時
と ころ	広島県北部保健所 (広島県三次庁舎第3庁舎) 三次市十日市東4-6-1	
そ の 他	【対象】ストレス・うつ病など心の健康について不安のある方およびその家族など 【スタッフ】精神科医師・保健師	検査は無料・匿名で受けられます。結果はその日にお知らせできます。相談は随時実施しています。
申し込み・問い合わせ先	電話でご予約ください。秘密は厳守します。 広島県北部保健所 保健課保健対策係 ☎0824-63-5185	



けんえん
減塩の合言葉「健塩」

塩の摂りすぎは高血圧を引きおこし、心疾患などの生活習慣病を招くとされています。減塩でもおいしく食べることが出来る野菜たっぷりの料理を紹介します。ぜひ家庭で作ってみてください♪

ツナのみぞれ煮

(1人分の食塩相当量0.5g)



材料 (4人分)

ツナ缶……………小1缶
大根……………200g
だし汁……………600ml
しょうゆ…小さじ2分の1

A [片栗粉……………大さじ1
水……………大さじ2
おろししょうが……………少々]

作り方

- ①ツナ缶は汁気をきる
- ②大根はすりおろし、ザルに入れて水気をきる。
- ③鍋にだし汁を煮立て、①を加えてAの水溶き片栗粉でとろみをつける。②を加えてひと煮し、しょうゆと塩で味をととのえる。最後におろししょうがを添える。

プラス
+おすすめメニュー

主菜：骨太おにぎり

【作り方】

温かいごはんにはポテトチップス・プロセスチーズ(ココロコに切る)・小松菜や大根葉(ゆでて千切り)・ちりめんじゃこ・ごまを混ぜておにぎりにする。

管理栄養士からのアドバイス

今回の健塩ポイントは、「大根おろしの、のどごしと風味」です。薄味でも大根おろしと片栗粉の「とろみ」があると舌にとどまる時間が長くなるので、味をしっかり感じるようになります。また、しょうがの辛みが味のアクセントになっています。他にも体を温める効果があり、寒い冬にぽかぽか体の芯から温まりますよ。

1日の食塩摂取目標量は
男性 **7.5g未滿** 女性 **6.5g未滿**



☎ 健康推進課健康企画係 ☎0824-62-6232 FAX0824-62-6382

気になる料理は切り取って保存しておきましょう！

✂ キリトリ線



「ゆげんき」でYou GENKI!

12月のイベント

<ゆげん風呂>

ゆげんの香りに包まれた温泉に入りながら心も体もリラックスしませんか?

とき 12月19日(土)・20日(日) 10時~21時(受付は20時まで)

<クリスマスコンサート>

サクソとピアノの演奏会。素晴らしい音色をぜひお聴きください!

とき 12月25日(金) 13時~14時

定員 32人(要予約)

参加費 無料

<クリスマスイベントで太極舞>

太極舞は、太極拳や民族舞踏・カンフーなどの動きを取り入れ、音楽に合わせて体を動かし、年齢問わず誰でも楽しめるエクササイズです。

とき 12月26日(土) 13時30分~14時30分

定員 15人(要予約)

参加費 無料(別途施設使用料が必要です)

持ち物 タオル、飲み物、動きやすい服

※館内はマスク等の着用をお願いします。

※その他運動教室も実施しています。詳しくは、ゆげんきホームページをご覧ください。

三次市甲奴健康づくりセンターゆげんき 会員募集中!

運動インストラクターが、皆さんの「なりたい自分」に近づくために、目標に合わせた運動のアドバイスや健康づくりのサポートをします。ゆげんきで心も体も元気になりませんか?

ぜひ、ゆげんき会員へご登録ください! 会員価格で施設利用ができます。

対象者 15歳以上(中学生を除く)の市民、市内在勤・在学の方

年会費 3,000円(更新料3,000円)

Table with columns: 区分, 通常価格, 会員価格. Rows include プールおよび浴室, トレーニング室, 全館利用 with general and high age pricing.

※高齢者とは満65歳以上の方です
※会員の同伴する中学生以下の方は、使用料が半額になります。
※料金について詳しくは、係員へお問い合わせください。

年末年始の休館のお知らせ

12月28日(月)~1月4日(月)は休館します。
年始は1月5日(火)10時からの開館です。
皆様のご利用をお待ちしています!



申・問 甲奴健康づくりセンターゆげんき ☎0847-67-5019 ☎0847-67-2019

ゆげんきホームページ

「8020運動」達成者を表彰

「8020運動」とは、生涯自分の歯で食べる楽しみを味わうため、80歳になっても自分の歯を20本以上保とうとする運動です。今年度、達成された方は次の皆さんです。



(敬称略)

Table listing names of award recipients in a grid format.

問 健康推進課健康推進係 ☎0824-62-6257 ☎0824-62-6382



みんなの 介護保険



40歳になられた方へ 介護保険制度について

介護保険制度は、高齢化や核家族化の進行、介護離職問題などを背景に、介護を社会全体で支えることを目的として創設され、介護保険への加入は40歳以上としています。

40歳から64歳の方は、ご自身も老化に起因する疾病により、介護が必要となる可能性が高くなることに加えて、ご自身の親が高齢となり、介護が必要な状態になる可能性が高まる時期であるため、介護保険料をご負担いただいています。

	第1号被保険者	第2号被保険者
対象者	65歳以上の方	40歳以上64歳以下の医療保険加入者 (40歳になれば自動的に資格を取得し、65歳になるときに自動的に第1号被保険者に切り替わります。)
受給要件	要介護・要支援状態	要介護・要支援状態が、特定疾病(※)による場合に限定
介護保険料の徴収方法	・市が徴収(原則、年金からの天引き) ・65歳になった月から徴収開始 (年金からの天引きに切り替わるまでの期間は、納付書または口座振替等での徴収)	・医療保険料に加えて徴収 (健康保険加入者は、原則、事業主が2分の1を負担) ・40歳になった月から徴収開始

※特定疾病とは

- | | |
|----------------------------------|---------------------------------|
| 1. がん(末期) | 9. 脊柱管狭窄症 |
| 2. 関節リウマチ | 10. 早老症 |
| 3. 筋萎縮性側索硬化症 | 11. 多系統萎縮症 |
| 4. 後縦靭帯骨化症 | 12. 糖尿病性神経障害、糖尿病性腎症および糖尿病性網膜症 |
| 5. 骨折を伴う骨粗鬆症 | 13. 脳血管疾患 |
| 6. 初老期における認知症 | 14. 閉塞性動脈硬化症 |
| 7. 進行性核上性麻痺、大脳皮質基底核変性症およびパーキンソン病 | 15. 慢性閉塞性肺疾患 |
| 8. 脊髄小脳変性症 | 16. 両側の膝関節または股関節に著しい変形を伴う変形性関節症 |

問 高齢者福祉課介護保険係 ☎0824-62-6387 ☎0824-62-6285

高齢者見守り隊 高齢者居住実態確認

おおむね75歳以上で、日頃から見守りが必要な高齢者に対し、民生委員・児童委員等が高齢者等見守り隊となって、訪問等による安否確認や、相談により、高齢者が住み慣れた地域で安心して暮らすことができるよう支援しています。また、市内に住所のある75歳以上の高齢者について、毎年1回民生委員・児童委員が居住されていることの確認を行っています。

今回、対象となるのは令和2年10月25日現在で75歳以上の方で、令和3年9月末までに確認します。

問 高齢者福祉課高齢者福祉係 ☎0824-62-6145 ☎0824-62-6285





令和3年度 保育施設等新規入所受付

令和3年4月からの新規入所を希望される方は、所定の申込書に必要事項を記入のうえ、関係書類を添付して、申込期間内に提出してください。

○申込書類の配布場所 子育て支援課(市役所東館2階)、各支所、保育施設等

※市ホームページからもダウンロードできます。

※受付日までに書類の準備をしてください。添付する関係書類については「保育施設等入所申込のしおり」をご覧ください。

○申込期間

通常受付期間

受付場所: **子育て支援課、各支所**

令和3年1月5日(火)~18日(月) 8時30分~17時15分 ※土日・祝日を除く

夜間・休日受付

受付場所: **子育て支援課のみ**

令和3年1月8日(金)、15日(金) 17時15分~19時

令和3年1月16日(土) 8時30分~17時15分

※申込期間を過ぎて提出された方は、2次審査(3月中旬)の対象となります。

入所申し込みを受ける市内保育施設等一覧



問 子育て支援課保育係 ☎0824-62-6147 ☎0824-62-6300 または各支所



子育てのコツ! 親子コミュニケーション シリーズ20

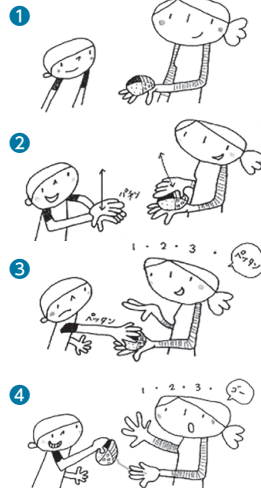
三次市教育委員会では、教育の基本となる家庭教育を支援しています。

遊ぶ! 育つ! 親子で遊ぼう 親子でお手玉

〈準備物〉お手玉

〈遊び方〉お手玉の数を増やしていくなど、徐々に難しくすることで、子どもの興味・関心が高まり、楽しく継続的に遊べます。

- ・上手にやることより、親子のふれあいを楽しみましょう。
- ・チャレンジしていることを励ましたり、上手にできたことをほめたりしながら、親子で一緒に楽しむことで子どものやる気につながります。



①親が左手にお手玉を乗せる

②親子で息を合わせて上下手拍子リズムをする

③親が「1・2・3・ペッタン」と掛け声をかけ、子どもは「ペッタン」の時に、親子の手が当たらないようにお手玉にタッチする

④時々「ペッタン」を「ゴー」に変えて「ゴー」の時は子どもがお手玉をとる

監修: NPO法人いきいき
アクティビティサービス

作成: 広島県教育委員会生涯学習課

問 文化と学びの課文化学習係 ☎0824-64-0092 ☎0824-64-0067



『親の力』をまなびあう学習プログラム ファシリテーター養成講座

PTA活動や学習会、地域活動、子育て支援などで、会の進行役をしていただく方(ファシリテーター)の養成講座です。

とき 令和3年1月13日(水)13時30分~17時(基礎講座)

令和3年1月20日(水)13時30分~17時(演習)

ところ みよしまちづくりセンター 2階多目的室大と小(両日とも)

対象 子育て中の方、子育て支援やファシリテーションに関心のある方

定員 8人 申込期限 12月25日(金)

※養成講座修了者には、修了証を交付します。

申・問 文化と学びの課文化学習係 ☎0824-64-0092 ☎0824-64-0067





令和3年度 放課後児童クラブ新規入会受け付け

令和3年4月から「放課後児童クラブ」への新規入会を希望される方は、申込書に必要事項を記入のうえ、関係書類を添えて提出してください。

※夏休みの入会申し込みは、夏休み前に別途受付期間を設けますので、その際にお申し込みください。(令和3年5月予定)。

放課後児童クラブとは…

保護者が就労等で昼間家庭にいない小学生を対象に、放課後や土曜日、春・夏・冬休みなどの学校休業日に家庭に代わる生活の拠点として遊びを中心とした活動を行い、安全で心身ともに健全に育つための支援をします。

1 入会要件について

- 保護者が、就労のため、1週間のうち概ね3日以上、午後4時頃まで家庭にいないこと
(長期休業中のみの利用の場合は正午頃)
- 保護者が、疾病または負傷の状態にあるか障害があること
- 保護者が、疾病または負傷の状態にあるか障害がある親族等を、常時介護していること
- 保護者が、大学・専門学校等へ通学中であること
- 勤務をされていない70歳未満の祖父母と同居されていないこと
- 勤務をされていない70歳未満の祖父母が隣地におられないこと

2 申込書の配布場所 文化と学びの課(市役所本館5階)または各支所

3 受付期間・場所

	と き	受付場所
通常受付	令和3年1月5日(火)～18日(月) ※土日・祝日を除く 8時30分～17時15分	文化と学びの課または各支所
夜間延長受付	令和3年1月8日(金)・15日(金) 8時30分～19時	文化と学びの課(市役所本館5階)
休日受付	令和3年1月16日(土) 8時30分～17時15分	子育て支援課(市役所東館2階)

※必ず申込期間内にお申し込みください。申込期間を過ぎて提出された方は、定員を超えた場合に入会できないことがあります。

※入会希望が多数の場合は、低学年の児童を優先します。

※休日受付は保育所の受付と同じ場所で行うため、受付場所が子育て支援課となりますのでご注意ください。

4 市の窓口で申し込みが必要な放課後児童クラブ

小学校区	運営主体	名 称	開設場所
三 次		三次小学校 第1放課後児童クラブ	三次小学校内
		三次小学校 第2放課後児童クラブ	
十日市	三次市	十日市第1放課後児童クラブ	十日市子ども集会所
		十日市第2放課後児童クラブ	
		十日市第3放課後児童クラブ	
		十日市第4放課後児童クラブ	
	中央福祉会	ちゅうおう児童クラブ	子供の城保育園内
八 次	三次市	八次第1放課後児童クラブ	八次児童館
		八次第2放課後児童クラブ	八次集会所内
		八次第3放課後児童クラブ	八次小学校内
		八次第4放課後児童クラブ	八次児童館
		八次第5放課後児童クラブ	八次小学校内
		八次ふれあい放課後児童クラブ	

小学校区	運営主体	名 称	開設場所
神 杉	三次市	神杉放課後児童クラブ	神杉子ども集会所
酒 河		酒河第1放課後児童クラブ	旧酒屋保育所
		酒河第2放課後児童クラブ	
和 田		和田放課後児童クラブ	旧JA和田出張所内
吉 舎		吉舎放課後児童クラブ	よっしゃ吉舎内
三良坂		三良坂放課後児童クラブ	三良坂農村ふるさとセンター内
三 和		三和小学校放課後児童クラブ	三和小学校内
甲 奴		甲奴放課後児童クラブ	甲奴子ども集会所

※令和2年11月1日現在の状況です。今後の動向で変更になる場合があります。

※三次、十日市、八次、酒河小学校区の児童クラブは、希望クラブを選択することができません(ちゅうおうは除く。)

5 その他の学校区でも、地域による児童クラブ・放課後子ども教室が開設されています。

入会受付期間や申し込み方法は地域により異なります。各地域の運営先にご確認ください。

問 文化と学びの課教育総務係 ☎0824-62-6182 ☎0824-62-6288



info マイナンバーカード交付等特設窓口の臨時開庁

マイナンバーカード交付等特設窓口を、次のとおり臨時で開庁します。当日は、新型コロナウイルス感染症対策のため、完全予約制で対応します。カードのお受け取り等、ご希望の方は、事前にお申し込みください。

とき 12月26日(土) 8時30分～16時30分 ※12時～13時を除く

ところ マイナンバーカード交付等特設窓口(市役所本庁東館1階)

予約申込先 マイナンバーカード交付等特設窓口

☎0824-6216963

申込期限 12月23日(水)

※定員になり次第、受付を終了します。

☎0824-6216963

☎0824-6312809

info e-Taxによる確定申告書等の作成・提出

国税庁ホームページの確定申告書等作成コーナーでは、画面の案内に従って金額などを入力するだけで、所得税、消費税および贈与税の申告書や青色申告決算書・收支内訳書等が作成できます。

なお、令和3年1月から、マイナンバーと確定申告書等作成コーナーを連携して利用すれば、生命保険料控除証明書等の情報をまとめて取得でき、申告書に自動入力することができま。

※マイナンバー連携をご利用するためには、マイナンバーカードとマイナンバーカード読取対応のスマートフォンまたはICカードリーダーが必要で。

☎0824-6212723(直通)

info 事業主の方は給与支払報告書の作成・提出を

事業主の方は、従業員(役員・正規社員・パート・アルバイト・日雇い・退職者など)や雇人(家族など専従の方を含む)に対し、給与・賃金・賞与などを支払った場合、支払いを受けた方ごとに、その年に支払った給与の支払金額などを記載した給与

支払報告書を市へ提出する必要があります。提出が遅れると個人住民税の計算などに多大な影響がありますので、必ず期限までの提出をお願いします。

※事業主の方は、特別徴収義務者として、法人個人を問わず、原則すべての従業員について、個人住民税を特別徴収することが地方税法で義務付けられています。

提出期限 令和3年2月1日(月)必着
※できるだけ令和3年1月18日(月)までに提出をお願いします。

提出書類
令和3年度給与支払報告書(総括表・仕切紙・普通徴収切替理由書・個人別明細書)

※給与支払報告書に記載する給与の支払いをした期間は、令和2年1月～令和2年12月のものです。

※令和3年度の個人住民税を、給与から特別徴収(給与から差し引き)とする方と普通徴収給与が毎月支給されない方などで、個人が自ら納付書や口座振替などで納付)とする方との区別を明確にしてください。

提出方法
郵送、持参またはエルタックスにより提出。

詳しくは **エルタックス** **検索**

☎0824-6216122

☎0824-6216345

または各支所

info 農業所得がある方は 收支の計算・集計を

農業所得のある方は、1年間分の農業に関する収入と支出の明細を確認できるもの(預貯金通帳・請求書・領収証(レシート)、契約書、振込通知書など)を整理のうえ、農業所得收支計算月別集計表(「広報みよし」1月号に折り込み予定)を作成して申告相談会場に持参ください。

事前に作成された月別集計表をお持ちいただくことで、申告相談受付がスムーズにできます。

不明な点は、事前にお問い合わせください。

☎0824-6216122

☎0824-6216345

または各支所

info 障害者の法定雇用率引き上げ(令和3年3月1日から)

障害に関係なく、希望や能力に応じて、誰もが職業を通じた社会参加のできる「共生社会」実現の理念の下、すべての事業主には、法定雇用率以上の割合で障害者を雇用する義務があります(障害者雇用率制度)。

●令和3年3月1日以降の雇用率

※()内は現行

民間企業	2.3% (2.2%)
国、地方公共団体等	2.6% (2.5%)
都道府県等の教育委員会	2.5% (2.4%)

また、対象となる事業主の範囲が、従業員45.5人以上から43.5人以上に広がります。

☎ 三次市公共職業安定所

0824-6218609

募 三次市芸術文化・スポーツ
顕彰の被顕彰者募集

PICKUP STARS

📌ピックアップスターズ2020

市では、芸術文化またはスポーツの分野で、目標に向かってチャレンジし、優秀な成果・成績を収め、今後の飛躍が期待される方を顕彰します。顕彰式は令和3年3月を予定しています。

※顕彰式は、新型コロナウイルス感染症の状況によっては中止となる場合があります。

顕彰の対象

市内に在住または通勤・通学する個人および団体で、令和2年(1月1日～12月31日)に開催された大会やコンクールなどで、今後、飛躍が期待される成果・成績を収めていること。(例：全国大会3位以上など)

※新型コロナウイルス感染症による代替大会も対象に含めます。(ただし、順位等を決定する大会であること)

推薦方法

市役所本庁、各支所、各小・中学校に備え付けの推薦書に記入し、関係資料等を添付のうえ、郵送または持参してください。

応募期限 令和3年1月20日(水)

選考・決定 「三次市芸術文化・スポーツ顕彰者選考委員会」で審議し、決定します。

※推薦書は、市ホームページからもダウンロードできます。
※詳しくは、市ホームページをご覧ください。お問い合わせください。

応募・問い合わせ 秘書広報課広報戦略係

☎ 0824-6216396
FAX 0824-6216223

info おしゃべり会&学習会

とき 令和3年1月9日(土)

13時30分～16時

ところ みよしまちづくりセンター

2階 多目的室

対象 発達障害・知的障害を抱える当事者・保護者・支援者

参加費 200円(会員は無料)

テーマ 学校・職場との連携

※同じような思いを抱えている皆さんと、お茶を飲みながらお話しませんか?お気軽にお越しください。

申・問 つぐい・さんあい代表 田端由佳

☎ 060-1986616323
✉ tkyst@docomo.ne.jp

info 競争入札参加資格審査
申請受け付け

申請期間

市外業者 令和3年1月12日(火)～

29日(金)

市内業者 令和3年2月1日(月)～

19日(金)

※土・日・祝日を除く9時～12時、13時～16時に受け付けます。

※申請は、市外業者は持参または郵送、市内業者は持参のみ受け付けます。

令和3・4年度

競争入札参加資格審査(当初)

市が発注する「建設工事」、「測量・建設コンサルタント等業務」の競争入札に参加を希望される方

有効期間

資格認定の日～令和4年度末日

※令和5年度においても、その年度における資格が認定される日までは有効。

令和元・2・3年度

競争入札参加資格審査(追加)

市が発注する「物品購入、修繕及び役務の提供等業務」の競争入札に参加を希望される方(競争入札参加

資格の有効期間を1年延長し、令和3年度までとしています。令和元・2年度の当初受付及び追加受付で認定を受けた方は、申請は不要です。)

有効期間

資格認定の日～令和3年度末日

※令和4年度においても、その年度における資格が認定される日までは有効。

令和2・3・4年度 小規模修繕契約

希望者登録制度(追加)

市が発注する「小規模な修繕工事や役務の提供業務の請負契約」を希望される市内業者の方

有効期間

資格認定の日～令和4年度末日

※令和5年度においても、その年度における資格が認定される日までは有効。

申請方法 所定の申請書と添付書類を提出してください。

※様式は、市ホームページからダウンロードできます。
※詳しくは、市ホームページをご覧ください。

申・問 財政課契約係(市役所東館4階)

☎ 0824-6216141
FAX 0824-6216137

info 精神障害者の家族学習会

病気の理解や対応の仕方などを学んだり、リフレッシュできる企画を行っています。同じ悩みを持つ者同

士で、気軽に集って交流しましょう。
とき 1月14日(木)
 13時30分～15時30分

ところ 三次市福祉保健センター
 2階 活動交流室

内容 アンガーマネジメント
 (怒りの感情と上手に付き合う方法)を学ぶ

講師 三次病院 臨床心理士
 諏訪容子さん

参加費 150円

申込期限 令和3年1月7日(木)

申・問 三次市障害者支援センター

☎0824-65-1131

FAX0824-65-1132

info
蜜蜂を飼育している方へ

「養蜂振興法」により、蜜蜂を飼育する場合は、**毎年1月末までに**「蜜蜂飼育届」を県畜産事務所へ提出する必要があります。趣味で飼育する場合でも提出が必要です。園芸作物の花粉交配のために飼育する等提出が不要な場合もあります。

※詳しくは、広島県北部畜産事務所または広島県農林水産局畜産課へご連絡ください。

提出・問 広島県北部畜産事務所

☎0824-172-2071

(ダイヤルイン)

FAX0824-172-7334
 広島県農林水産局畜産課

☎082-513-3604

FAX082-228-0396

募
第17回みよし文化祭
「美術展」作品募集

出品資格 三次市文化連盟会員、三次市に在住・勤務する高校生以上の方

出品規格

絵画の部 10号以上150号以内、額装

書の部 1.8m以内、縦横自由、本表装または額装(帖・卷子も含む)

写真の部 四つ切り以上全倍まで、額装またはパネル張り

工芸の部 ちぎり絵は6号以上50号以内

※絵画・ちぎり絵・書・写真・版画およびパネル等の作品には必ず「ヒートン」と「吊紐」をつけて出品のこと

出品点数 1人1点

※出品は未発表の作品に限ります。

出品料 1500円

※三次市文化連盟会員は1000円

出品方法 作品と一緒に出品票・出品料を奥田元宋・小由女美術館へ持参

※出品票は、三次市民ホール、市役所本庁、各支所、奥田元宋・小由女美術館にあります。

※出品票は、楷書で丁寧に必ず本人が記入してください。

※出品票は、楷書で丁寧に必ず本人が記入してください。

搬入日時 令和3年3月6日(土)
 13時～16時

※包装・ケース等は持ち込めませんので作品のみをお持込ください。

展示期間

令和3年3月14日(日)～20日(土・祝)

9時30分～17時 ※最終日は16時まで

展示場所 奥田元宋・小由女美術館

表彰 優秀作品には、賞状と記念品を贈呈

※その他詳細は、開催要項をご覧ください。

問 三次市文化連盟事務局

(三次市民ホール内)

☎0824-62-2222

info
政治家の寄付禁止

年末年始は贈り物やお祝い事をする機会が多いシーズンですが、政治家が選挙区内の人にお金や物を贈ることは公職選挙法で禁止されています。また、有権者が政治家に寄付や贈り物を求めることも禁止されています。ルールを守って明るい選挙を実現しましょう。

問 選挙管理委員会事務局

☎0824-62-6195

FAX0824-62-6289

info
冬の水道凍結に
要注意!

外気温が-4℃以下になると、水道管が凍ったり、破裂する事故が多くなります。水道管が破裂すると、水道利用に不便をきたすだけでなく、修理に多くの費用が掛かることがあります。水道料金も高額となる恐れがあります。

水道の防寒対策を心がけましょう。

① **メーターボックス内の防寒対策**

発泡スチロールを砕いたものや布切れなどを、濡れないようにビニール袋に詰めて、メーターボックスの中に入れてください。

② **露出している水道管の凍結防止対策**

屋外の水道管や蛇口には、市販の保温材や電気の凍結防止帯を巻くと効果的です。

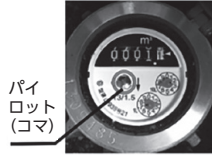
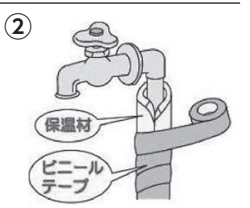
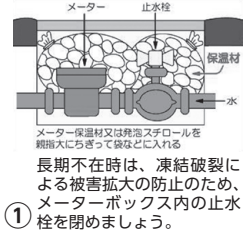
③ **凍結してしまったら**

蛇口が凍ってしまったらタオルをかぶせ、ぬるま湯をかけてください。凍ったまま無理に蛇口をひねると破損する恐れがあります。

④ **水道管の漏水の確認方法**

水道メーターの「コマ」が回っていないか確かめてください。水道を使用していないのにコマが回っているら漏水の可能性がります。三次

市指定水道工事店にご相談ください。



費用負担

宅地内の給水設備の修理は、自己負担です。

水道料金の減免

漏水が床下や壁の中などで発生した場合、料金の一部を減免する制度があります。詳しくはお問い合わせください。

申・問 水道課営業係

☎ 0824-6214843
FAX 0824-6218111

募 三次市職員採用資格試験

採用職種・受験資格
診療所看護師

・昭和60年4月2日以降に生まれた人で看護師資格を有する人(令和3

年実施の国家試験で資格取得見込の人を含む。)

※詳細は受験案内を確認してください。

採用予定日 令和3年4月1日

勤務場所 市内診療所

(作木診療所を予定)

応募期限 1月8日(金)

試験日 1月17日(日)

受験案内・申込書の入手方法

・市役所本庁または各支所で受け取れるほか、郵送により請求できます。また、市ホームページからダウンロードもできます。

応募・問 総務課職員係

☎ 0824-6216105
FAX 0824-6216137

info 子育てガイドブック作成

子育てに関する行政情報や地域情報などを1冊にまとめた「ネウボラみよし子育てガイドブック」を(株)サイネックスと協働で発行します。ガイドブックの広告主になっていただける事業者を募集しており、(株)サイネックスの社員が広告掲載について事務所を訪問しますので、ご理解とご協力をお願いします。



外国人の皆さまへ For Foreigners



新型コロナウイルスについてのお知らせです。三次市のホームページにも、外国人の皆さんへの、新型コロナウイルスに関する情報を更新していますので、見てください。

「風邪かな？」と感じたら！まず電話！

気になったら必ず電話で相談をしてください。

【受診・相談センター(積極ガードダイヤル)】

電話番号(24時間対応)

082-513-2567 (県の保健所・支所)

日本語が心配なとき ひろしま国際センターの外国人相談窓口にて電話してください。

ひろしま国際センター ☎0120-783-806

(電話のお金がかかりません。0円です。)



募 景観写真募集 (第28回景観づくり大賞)

景観づくり大賞は、美しい自然景観や魅力ある都市景観など、優れた景観を守り育てるための表彰制度です。

応募対象 広島県の優れた景観写真やお気に入りの景観写真

応募方法 指定の応募用紙に必要事項を記入し、写真を添付のうえ、広島県景観会議事務局まで送付してください。

※広島県景観会議…県内の20市町と広島県とで構成しています。

※応募用紙は市役所本庁、各支所にあります。また、市ホームページからダウンロード可能です。

応募期限 令和3年1月15日(金)

※詳しくは、広島県景観会議事務局までお問い合わせください。



広島県景観会議ホームページ

応募・問 広島県景観会議事務局(都市建築課内)

☎ 0824-62-6160 FAX 0824-62-6166

✉ toshikenchiku@city.miyoshi.hiroshima.jp

令和元年度 後期高齢者医療の運営状況

都道府県単位で運営されている後期高齢者医療制度について、三次市の被保険者の状況をお知らせします。

- 「加入被保険者数」は、1万557人で、年々減少しています。
- 「一人当り年間保険料」は、前年度より2,456円高くなっています。
- 「医療費総額」は、前年度より6,673万円減少しました。
- 「一人当り医療諸費」は、3,238円上がり、県内平均より2万9,184円高い状況です。

		平成29年度	平成30年度	令和元年度
加入被保険者数(年度平均)		1万724人	1万650人	1万557人
保険料	賦課額(現年分)	5億3,833万円	5億5,162万円	5億7,274万円
	収納額(現年分)	5億3,705万円	5億5,110万円	5億7,229万円
	一人当り年間保険料	5万198円	5万1,796円	5万4,252円
医療費	医療費総額	117億8,951万円	115億5,564万円	114億8,891万円
	一人当り医療諸費()内は県内平均	109万9,358円(105万7,478円)	108万5,036円(105万4,864円)	108万8,274円(105万9,090円)

☎ 市民課保険年金係 ☎0824-62-6134 ☎0824-63-2809

湯本豪一記念日本妖怪博物館(三次もののけミュージアム) 展示情報

秋の特別展「京都からやってきた妖怪たち 国際日本文化研究センターコレクション」

国際日本文化研究センター(京都市)が所蔵する第一級の妖怪資料150点を、研究成果とともに展示する特別展です。

と き 開催中～12月22日(火) ※会期中、展示替えを行います。

新春企画展「あやかしの舞 ー神楽からみる妖怪ー」

「妖、すなわち妖怪」の舞を「神楽」から読み解くなかで、妖怪変化史をたどり、妖怪物語から広がる表現の多様化を紹介します。

と き 12月24日(木)～令和3年3月9日(火)

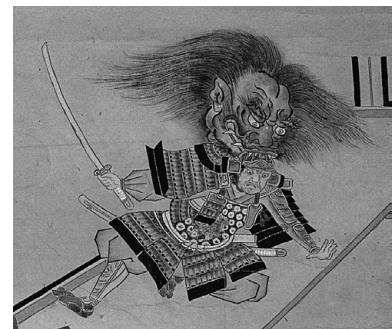
※令和3年2月11日(木・祝)から展示替え。

開館時間 9時30分～17時(入館は16時30分まで)

休館日 水曜日、年末年始(12月29日～1月2日)

入館料 一般480円 高・大学生320円 小・中学生160円

※「チームラボ 妖怪遊園地」に入場の場合、別途料金要
※特別展・企画展・常設展は共通料金



おおよやまゑまき
[大江山絵巻] 下巻(部分)
宅間悠山 寛延元(1748)年
※会期中、場面替えを行います。

LED防犯灯設置補助制度

安全・安心なまちづくりの推進や、電気料金の負担軽減や二酸化炭素排出量削減に有効なLED防犯灯の設置に要する工事費用の一部を補助します。

※蛍光管等からLED管球への取り替えの補助は、今年度で最後となります。LED管球への取り替えを検討中の方は、お早めに申請またはお問い合わせください。

対象	市内在住の個人または団体が行う LED 防犯灯の新設や蛍光管等から LED 管球への取り替え ・公道等、不特定多数の通行利用がある場所への設置が対象 ・駐車場や個人の敷地内を照らすもの、営利行為のためのものは対象外 ・工事費用には防犯灯設置に必要な申請手数料も含む
補助金額	工事費用の2分の1に相当する額 (1灯あたり上限3万円、1,000円未満切り捨て)
申請方法	所定の申請書と添付書類 (①工事見積書②位置図③工事前写真④電力会社発行工事票の写し) を提出してください。

☎・☎ 危機管理課危機管理係 ☎0824-62-6116 ☎0824-62-2951

職業訓練講座

■一般職業訓練講座 ※時間は変更になる場合があります。

講座名	期間	時間	定員(人)	受講料()は会員価格
国家資格「第二種電気工事士」筆記試験の冬季特別講習	1/18～3/22 月	18時30分～20時30分	10	30,000円(27,000円) ※テキスト代別

※定員になり次第、受け付けを締め切りますのでご了承ください。

応募・☎ 三次市職業訓練センター ☎・☎0824-62-8500 ✉info@nhvtc.ac.jp 🌐http://www.nhvtc.ac.jp/



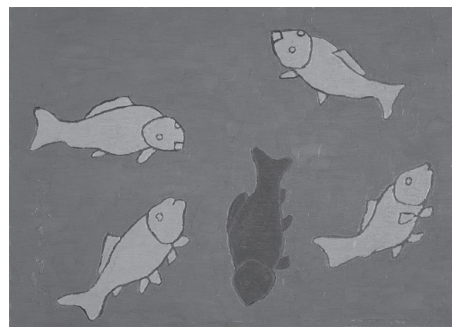
生誕140周年 熊谷守一展

—わたしはわたし—

「モリカズ様式」と評される独自の画風で多くのファンから愛される画家、熊谷守一。生誕140周年を記念し、油彩画を中心におよそ150点をご紹介します。

と き 開催中～12月20日(日)

※休館日 毎週水曜日(試行)



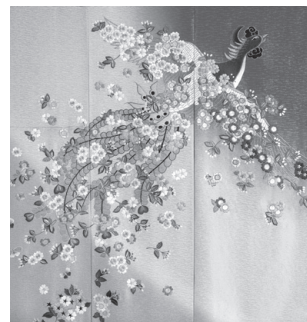
熊谷守一「稚魚」(1958年・板・油彩・天童市美術館)

【今回の企画展】

くさの 草乃しずか に ほんししゅうてん 日本刺繍展 きらめ きぬいと せんりつ 煌く絹糸の旋律

古道具などに刺繍を施すことで新たな生命を吹き込み、刺繍の楽しみ方を広く普及させた草乃しずか。「アートとしての日本刺繍」をテーマにその多彩な作品約220点を紹介します。

と き 令和3年1月2日(土)～2月28日(日) ※休館日 毎週水曜日(試行)



振袖《未来への飛翔》(部分)

開館時間 9時30分～17時(入館は16時30分まで)

入館料 一般1,000(900)円 ペアチケット1,800円 高校・大学生500(400)円

※中学生以下、障害者手帳の所持者は無料 ※()内は20人以上の団体および前売料金

※ペアチケットは一般男女のペアが対象

常設展 「奥田元宋・奥田小由女の世界」

日本初の夫婦での文化勲章受章者である奥田元宋と奥田小由女の作品を紹介します。

お知らせ

年末年始の休館日:12月28日(月)～1月1日(金・祝)
令和3年1月12日(火)から照明設備改修のため常設展示室を閉鎖します。

ボランティアスタッフ募集!

奥田元宋・小由女美術館は、多くのボランティアの皆さんのご協力によって運営しています。

受付・監視、環境美化、広報、事務・イベント、^{ていさ}呈茶の各グループの中から、自分に合った活動で参加してみませんか。

応募条件 高校生以上で月1～2回程度活動できる方

※参加費、会費等は無料です。

※参加者には、ボランティア特典があります。

申・問 奥田元宋・小由女美術館 ☎0824-65-0010 0824-65-0012 ✉info@genso-sayume.jp

— みよじ風土記の丘ミュージアム —

【新春の展示会】

「春を待つ三次人形とひな人形」
と き 令和3年1月22日(金)
3月14日(日)

内容 今年度当館に寄贈された、最初期の三次人形(室の映人形)「万延元年(1860)頃」をはじめ、江戸時代から現代までに作られた三次人形を展示し、三次人形の歴史を紹介いたします。また、明治時代から平成に至るまでのひな人形を展示し、広島県北部地域の伝統的なひな祭りを紹介します。



【展示解説会】
と き 令和3年1月31日(日)14時～15時

【関連行事】

記念講演会「発掘された伏見人形」
と き 令和3年1月23日(土)14時～16時

講師 山本雅和
(京都市考古資料館館長)

参加費 無料
定員 50人(事前申込・先着順)

申し込み はがき、FAX、Eメール、応募フォームのいずれか

【風土記の丘ギャラリー】

「暮らしと道具のうつりかわり」
「わが町に電気が来た!」

と き 開催中(令和3年1月31日(日))
内容 広島県内では、今から127年前に初めて電灯が灯されました。それ以前と以後、電気がどのように暮らしを変えていったのかを紹介します。
※常設展の入館料でご覧いただけます。

【ふどきの丘体験教室】

「椿あぶらをつくらう」
と き 12月19日(土)14時～17時

内容 椿の美をしほって、椿あぶら作りを体験!できたあぶらに火をともし、クリスマス★キャンドルサイ「ビス」を楽しみましょう。

対象 どなたでも(小学生以下は保護者同伴)

定員 30人(事前申込・先着順)

指導 みよじふるさと自然教育研究会メンバー、当館職員

参加費 300円(保険料、材料代)

申し込み 参加者全員の住所・名前・年齢・電話番号・同伴保護者の名前を記入し、はがきまたは応募フォームで申し込み

申し込み 申し込みは山のがっこう
〒728-0624 三次市上田町388
☎0824-1691-28000

応募フォームアドレス <https://forms.be/p/R68Ga7qVM3lcc08>

【歴風トーク】

「考古学に挑んだ高校生たち」
— 府中高校の場合 —

と き 令和3年1月10日(日)14時～16時

対象 どなたでも

定員 50人(事前申込・先着順)

話題提供者 元(公財)広島県教育事業団埋蔵文化財調査室長 篠原芳秀さん

参加費 無料
申し込み はがき・FAX・Eメール・応募フォームのいずれか

※各イベントに参加される方を対象に、ご来場の際に体温を測定させていただきます。37.5度以上の発熱がある方は、同行のご家族・グループを含めて参加をお断りする場合があります。

申・問 みよじ風土記の丘ミュージアム(広島県立歴史民俗資料館)

休館日 祝日を除く月曜日、12月28日(月)～1月4日(月)、1月12日(火)

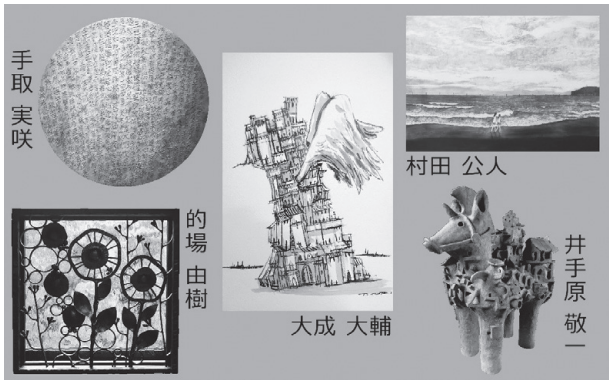
入館料 一般2000(1600)円 大学生1500(1200)円
※高校生以下、65歳以上無料 ※()内は20人以上の団体料金

開館時間 9時～17時(入館は閉館の30分前まで)
☎0824-1661-2881 0824-1661-3106



三良坂平和美術館

ACTIVE IN MIRASAKA Part 1



手取実咲

的場由樹

大成 大輔

村田 公人

井手原敬一

出品者:井手原敬一、大成大輔、手取実咲、的場由樹、村田公人

と き 開催中～令和3年1月23日(土)
開館時間 9時～17時(入館は16時30分まで)
休館日 月曜日、
12月29日(火)～令和3年1月3日(日)
入館料 一般150(120)円

※()内は20人以上の団体料金
※高校生以下および65歳以上ならびに障害者手帳などの所持者とその介助者は無料

☎ 三良坂平和美術館 ☎・☎0824-44-3214

辻村寿三郎人形館

令和2年度後期企画展



清盛(幼少期)

メイン展示「王女メディア」の他、平清盛や真田昌幸・幸村といった歴史上の人物をモデルにした人形も展示しています。衣装や表情等、細部にまでこだわり抜かれた一つ一つの作品は、創作人形ファンのみならず、歴史が好きな方々にもお楽しみいただけます。寿三郎の世界観をご堪能ください。

と き 開催中～令和3年4月4日(日)
入館料 一般800(700)円 学生400(300)円
※中学生以下 障害者手帳の所持者は無料
※()内は10人以上の団体料金

☎ 三次市歴史民俗資料館

三次の侍展

三次藩ゆかりの人物を中心に、三次に生きた武士たちの歴史をパネル展示しています。

と き 開催中～令和3年1月31日(日)
開館時間 10時～17時(入館は16時30分まで)
休館日 水曜日、
12月29日(火)～令和3年1月3日(日)
入館料 無料

☎ 辻村寿三郎人形館(三次市歴史民俗資料館内)
☎・☎0824-64-1036

はらみちを美術館

わたしのSuomi

ー栗原ひろみ フィンランド写真展ー

Suomi(スオミ)とはフィンランド語で「フィンランド」を意味する言葉です。

1カ月のフィンランド生活で撮影してきた、暮らし、自然、幸せの秘訣をご紹介します。



と き 開催中～令和3年1月17日(日)

開館時間 9時～17時

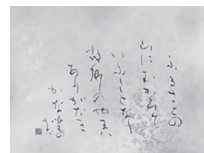
入館料 一般300円 高校生150円

※中学生以下、障害者手帳の所持者とその介助者は無料

☎ はらみちを美術館(君田温泉森の泉内)
☎0824-53-7021 ☎0824-53-2119

美術館あーとあい・きさ

第16回 広島日展会総合小品展



啄木のうた「村上俄山」

国内最大の総合美術展・日展で活躍される広島県内作家約60人の近作を紹介する総合小品展です。日本画・洋画・彫刻・工芸美術・書の5科にわたる幅広いジャンルの最新作を一堂に楽しめる展覧会となっています。

と き 開催中～12月20日(日)
開館時間 10時～17時(入館は16時30分まで)

休館日 月曜日(祝日は開館)

入館料 一般400(300)円 65歳以上300(200)円
高校生200(100)円

※()は20人以上の団体料金
※中学生以下、障害者手帳の所持者とその介助者は無料

☎ 美術館あーとあい・きさ ☎・☎0824-43-2231

吉舎歴史民俗資料館

銀山街道を往く

ー大森から吉舎宿・尾道へー

大森銀山から三次・吉舎宿を通り尾道へとつながる銀山街道、とりわけ宿場町となった吉舎宿の往時の繁栄ぶりなどを「きさ・よいとこ発見隊」が収集した資料や活動の記録を展示し紹介します。

と き 開催中～12月20日(日)

開館時間 10時～17時
(入館は16時30分まで)

休館日 月曜日(祝日は開館)

入館料 一般150(120)円

※()は20人以上の団体料金
※高校生以下、65歳以上、障害者手帳の所持者とその介助者は無料

☎ 吉舎歴史民俗資料館 ☎・☎0824-43-2231



下素麵屋一里塚(吉舎町吉舎古市)
※この1本松は1992(平成4)年にマツクイムシにより枯死した。



無料

内容	とき	ところ	問い合わせ先
障害者相談会 「きこえ」に困っている人のための相談会 相談員 伊達 元一郎 (身体障害者相談員) ※要約筆記あり 知的障害の相談会 【要予約】 相談員 新元 史子(知的障害者相談員) 連絡先 ☎090-2297-4546(新元)	1月9日(土) 9時~12時	三次市福祉保健センター 1階相談室	三次市障害者 支援センター ☎0824-65-1131 ☎0824-65-1132
	1月17日(日) 10時~12時		
消費生活相談	平日の 9時~12時、13時~16時 ※水曜日は相談員不在	市役所東館 1階	市民課市民窓口係 (消費生活センター) ☎0824-62-6222 ☎0824-63-2809 ※休日局番なしの188 (消費者ホットライン)
無料法律相談【要予約】 ※弁護士が対応	12月17日(木)、1月7日(木) 13時~16時	みよしまちづくりセンター	広島北部巡回法律相談センター ☎0120-969-214 (9時30分~16時)
広島北部巡回法律相談センター【要予約】 ※弁護士が対応	12月18日(金)	三良坂支所	広島北部巡回法律相談センター ☎0120-969-214 (9時30分~16時)
	1月 8日(金)	甲奴支所	
子育て支援課相談室 (DV等の困りごと、子育ての悩み、ひとり親家庭の支援に関する事など。専門の相談員が対応)	平日の8時30分~17時15分	市役所東館 2階	子育て支援課育児支援係 (子育て支援課相談室) ☎0824-64-6011 ☎0824-62-6300
雇用のトラブル ※事業主と労働組合・労働者個人との紛争の円満な解決をお手伝いします。	平日の8時30分~12時 13時~17時	県庁東館 7階	広島県労働委員会事務局 ☎082-513-5162 ☎082-228-2075
年金・労働相談会【要予約(当日可)】 (障害年金、職場トラブルほか。社会保険労務士が対応) ※年金相談の方は年金定期便をご持参ください。	1月13日(水) 2月10日(水) 13時30分~16時	三次コミュニティセンター	社会保険労務士 いのうえすずこ 井上澄子事務所 ☎0824-62-0323
行政相談 (国等に対する意見ほか。行政相談委員が対応) ※日程が変更される場合がありますので、ご利用の際はお問い合わせください。	12月17日(木) 9時~12時	三次コミュニティセンター	総務省中国四国管区 行政評価局 ☎082-228-6173 ☎082-228-4955
	12月17日(木) 14時~17時	八次コミュニティセンター	
	12月21日(月) 10時~12時	みらさか福祉センター	
	1月 8日(金) 9時~12時	市役所甲奴支所	
	1月12日(火) 10時~14時	みわ保健センター	
	1月12日(火) 10時~15時	市役所吉舎支所	
就職活動なんでも相談会 【対象】15歳~49歳の方 自分に合った就職活動の方法ほか ※電話でお申し込みください。	1月13日(水)・27日(水) 13時~16時	ハローワーク三次 2階 大会議室	ひろしま北部若者 サポートステーション サポステ・プラス ☎082-516-6557

私たち行政相談委員にご相談ください！

毎日の暮らしの中で、国の行政に関して「どうしたらよいか分からない」「こうしてもらいたい」といったことを感じたことはありませんか？ 総務省の「行政相談」は、そのような苦情や意見・要望を解決し、行政運営の改善につなげていく活動です。

市では、総務大臣から委嘱を受けた9人の行政相談委員が相談を受けています。秘密は固く守られますので、気軽にご相談ください。

なお、行政相談所の開設スケジュールは上記をご確認ください。(敬称略)



旧三次地域
佐島 澄夫



旧三次地域
加藤 清子



君田地域
服部 康子



布野地域
長谷川 壽美和



作木地域
加藤 良二



吉舎地域
松村 紘二郎



三良坂地域
谷本 富美江



三和地域
戸政 恵美子



甲奴地区
近藤 昭夫

問 総務省中国四国管区行政評価局
☎ 082-228-6173 ☎ 082-228-4955

年金相談・お手続きの際は予約相談をご利用ください

ご予約いただくと、①お客様のご都合にあわせて、スムーズに相談できます。

②相談内容にあったスタッフが事前に準備のうえ、丁寧に対応します。

予約の申し込みは、**予約受付専用電話 ☎0570-05-4890**または**三次年金事務所 ☎0824-62-3107**(自動音声案内①番→②番)

予約受付時間 月～金曜日(祝日除く) 8時30分～17時15分

予約相談の実施時間帯 ●月曜日 8時30分～18時 ●火～金曜日 8時30分～16時 ●第2土曜日 9時30分～15時

※月曜日が祝日の場合は、翌日以降の開所日初日に18時まで予実施しています。

○予約相談希望日の1カ月前から前日まで受付しています。

○ご連絡の際は、基礎年金番号の分かる年金手帳や年金証書をご準備ください。

問 日本年金機構三次年金事務所(お客様相談室) ☎0824-62-3107



消費者の味方 点検商法に気を付けて！

無料あるいは格安で「点検してあげる」と持ちかけ、点検の結果「このままでは大変なことになる」と消費者の不安をあおり、あまり考える時間を与えず修繕工事等の契約をおおる事例が数多く寄せられています。

●具体的な例

「床下が湿気している」場合は「**床下換気扇工事**」

「水道水が汚れている」場合は「**浄水器**」

「耐震性に問題がある」場合は「**住宅の耐震工事**」

「使用期限が過ぎている」場合は「**消火器**」

を勧める手口があります。

●**アドバイス**

突然知らない業者から「点検させてほしい」と電話があったり、訪問を受けたときは注意が必要で、必要が無ければきっぱりと断りましょう。

訪問販売に該当する場合はクリーニングオフを行うことができず、不安に思ったら早急に最寄りの消費生活センター等に相談しましょう。

問 市民課市民窓口係

(消費生活センター)

☎0824-6216222

FAX0824-6312809

休日は局番無しの188(消費者ホットライン)

三次警察署管内防犯組合連合会・三次警察署 地域安全ニュース

広島県内で 約1,000万円被害 の特殊詐欺が発生！

手回

被害者方の固定電話に、国民センターや金融庁の職員を名乗る犯人から電話があり、

- 「災害支援のボランティア団体が、あなたの個人番号を利用して、不正な入金をしていることが判明した」
- 「あなたの個人番号が犯罪に使用されているので、あなたも処罰される」
- 「お金を支払えば処罰を受けない」

などと言われた被害者は、後日、自宅まで来た犯人に現金約1,000万円を手渡し、だまし取られました。



だまされないために



- 不審な電話がかかったら、すぐに電話を切り、家族や警察に相談しましょう。
- なじみのない会社や団体に電話するときは、相手に言われた電話番号を信用せず、インターネットなどで電話番号を調べましょう。
- 家にいる時も留守番電話に設定して、詐欺の電話を受けないようにしましょう。

警察への相談は、警察安全相談電話 局番なしの「#9110」

平成28年～令和2年

「めざそう！安全・安心・日本一」

ひろしまアクション・プラン

運動目標 県民だれもが穏やかで幸せな暮らしを実感できる **日本一安全・安心な広島県の実現**

重点項目

- 身近な犯罪被害の抑止
- 子ども・女性・高齢者等の安全確保
- 新たな犯罪脅威への対応

なくそう特殊詐欺被害

アンダー

5 ↓ **作戦**

※この情報を、掲示・回覧・チラシ配布・朝礼・口コミ等で広報していただきますようお願いいたします。

問 三次警察署 ☎0824-64-0110 FAX0824-64-0116

おうちチャレンジ(うちチャレ)開催中!



チャレンジデーでおなじみの笹川スポーツ財団が「おうちチャレンジ(うちチャレ)」を開催しています。*参加報告には、LINE(ライン)アカウントが必要です。

◆開催時期:令和2年12月

◆参加方法: 1 12月中に7日間、笹川スポーツ財団のサイトで提供されているスポーツ・運動動画(10分程度)を見て一緒に運動しましょう。*7日間は月内であれば、連続でなくても可です。
動画提供サイト <https://www.ssf.or.jp/dotank/challengeday/uchichalle.html>

2 笹川スポーツ財団と

友達登録をして、参加報告をしましょう。



LINE ID: @ssf-cd
友達登録はこちら

◆動画出演者:岡崎朋美さん(スピードスケート元日本代表)、飯塚翔太さん(陸上日本代表)、トータルテンボスさん(お笑い芸人)ほか

◆プレゼント:7日間すべてに参加した方に抽選で、財団より出演者のサイン入りグッズや、出演者とのコト体験の権利をプレゼント。

問 地域振興課スポーツ振興係 ☎0824-62-6553 FAX0824-62-6235

広島県立みよし公園 LINE@ はじめました。 イベント情報など随時配信!

詳しくは、ミズノグループのホームページをご覧ください。

みよし公園教室紹介 バスケットボール教室

- と き 火曜日(月3回)
- と ころ 広島県立みよし公園アリーナ
- 開催時間 小学1年生~4年生18時30分~19時30分(60分)
小学5年生~中学生19時40分~21時(80分)
- 対 象 小学生~中学生
- 料 金 小学1年生~4年生...月謝3,200円 1回1,200円
小学5年生~中学生...月謝3,600円 1回1,300円 ※税込
- 持 ち 物 運動できる服装、屋内シューズ(裏面が飴色または白色)、水分補給用ドリンク、タオル
※無料体験受付中です(1人1回)
皆様のご参加お待ちしております!

申・問 広島県立みよし公園
(指定管理者:ミズノグループ 星光ビル管理共同企業体)
☎0824-66-3366 FAX0824-66-3370



トラック&フィールドクラブ

と き 毎週月曜日(日程によっては、開催しない日もありますので、お問い合わせください。)
18時30分~20時

対 象 小学5年生~一般 ※小学生低学年は要相談

参加費 1人あたり1回800円

申・問 みよし運動公園
☎0824-62-1994 FAX0824-64-0344

令和3年1月のスケジュール一覧

広島県立みよし公園 (四拾貫町) ☎0824-66-3366 FAX0824-66-3370	
4日(月)、5日(火)	ソフトテニス広島県国体少年強化合宿(他県合同)
9日(土)	令和2年度中国中学校新人バレーボール大会広島県予選会
10日(日)	令和2年度広島県高等学校新人バレーボール選手権大会三次地区予選会
11日(月・祝)	ソフトテニス広島県国体少年強化練習会
12日(火)	第145回ミズノ杯パークゴルフ大会
16日(土)、17日(日)	中国フットサルリーグ
19日(火)	PGともえ会月例会
22日(金)	三次市パークゴルフ協会月例会
23日(土)、30日(土)	きんざいフットサルリーグ2020-21シーズン

「情報ストリート あっちこっち三次」放送中

三次の話題満載!
月~金曜日 17時30分スタート
生放送 ▶ ニュース ▶ 特集 ▶ お知らせ ▶ 天気

新春特別番組「トップが語る2021」
1月1日(金・祝)、2日(土)、3日(日) 7時~、12時~、17時~
三次市・福岡誠志市長、JA三次・富野井利弘組合長、三次商工会議所・佐藤明寛会頭が2021年の抱負を語る。

三次市の「市役所ほっとニュース」 デジタル11Ch 毎週水曜日~新内容
番組 「広報みよし朗読の時間」 デジタル121Ch 毎月17日・18日 9時~

お問い合わせ お申し込みは
〒728-0013 三次市十日市東5-19-1
株式会社三次ケーブルビジョン ☎0824-65-2211

相続、不動産の名義変更 法人登記、遺言、後見など

お気軽にご連絡ください。お見積り可。

☎ 0824-52-3545

ファックスでもご連絡承ります。

FAX 0824-52-3546

土・日・祝日・時間外は事前にご連絡ください。

ちかむら司法書士事務所 三和町下板木430番地
司法書士 近村義昭 広島司法書士会所属 出張相談可

I 人口の動き

人口総数…………… 51,280 人 (- 15 人)
 男…………… 24,494 人 (+ 10 人)
 女…………… 26,786 人 (- 25 人)
 世帯総数…………… 23,475 世帯 (- 14 世帯)
 ◆11月30日集計 ()は対前月比 ※外国人を含む

I 10月の求人・求職状況

ハローワーク三次
 月間有効求職者数…………… 810人
 月間有効求人数…………… 1,161人
 月間有効求人倍率…………… 1.43倍
 求人募集・仕事の相談はハローワークへ！
 ☎0824-62-8609 ☎0824-62-1859

I 11月の気象

気象庁(三次地点) 気象統計資料による
 降水量…………… 21.5mm
 平均気温…………… 10.4℃
 最高気温…………… 25.7℃ (19日)
 最低気温…………… 1.0℃ (30日)

I 11月の放射線量

本庁本館前	0.126	吉舎支所前	0.140
君田支所前	0.130	三良坂支所前	0.130
布野支所前	0.110	三和支所前	0.110
作木支所前	0.110	甲奴支所前	0.120

◆11月25日(水) 地上1mの高さで簡易測定
 ◆単位はマイクロシーベルト毎時
 ※測定数値は、健康に影響するレベルではありません。
 ※「放射線量の測定」についての詳細は、市ホームページをご覧ください。

I 12月の納付

納期限は**12月25日(金)**です

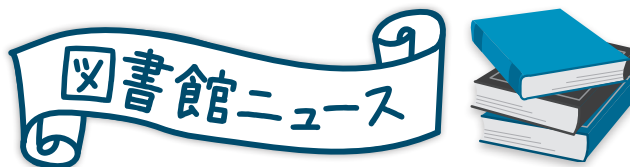
- 市県民税(普通徴収4期)
 - 国民健康保険税(普通徴収6期)
 【課税内容について】課税課市民税係 ☎0824-62-6122
 - 介護保険料(普通徴収7期)
 - 後期高齢者医療保険料(普通徴収6期)
 【保険料の内容について】市民課保険年金係 ☎0824-62-6134
- ※納付相談はいつでも気軽にご連絡ください。
 【納付方法について】収納課収納係 ☎0824-62-6127



今月の特集は、ICT(情報通信技術)を活用した教育について取り上げました。

電子黒板やタブレット端末を用いた授業、他校とのオンライン交流など、さまざまな場面でICTの活用が進められています。家庭学習においては、学習アプリなどの活用により、自分の学習状況や進度に合った問題に取り組むことができたり、臨時休校時などには、授業動画で学習ができるそうです。私が小学生や中学生の時には想像もしていなかったことです。まさに、新時代の「学び」なのかもしれません。

ICTの活用で、児童生徒一人ひとりが効果的な学習ができ、子どもたちの成長につながってほしいと思います。㊦



年末年始の休館日のお知らせ

12/28 月	12/29 火	12/30 水	12/31 木	1/1 金・祝	1/2 土	1/3 日	1/4 月
○	休 み					○	

※本の返却は、ブックポストをご利用ください。
 ※DVD・CDなどの視聴覚資料は、令和3年1月4日(月)以降に、直接カウンターにお返しください。

図書館のご利用についてお願い

- ・図書館内では、必ずマスクの着用をお願いします。
- ・密接を避けるため、席数を減らしています。長時間の利用はお控えいただき、ゆずりあってのご利用をお願いします。

図書館は、受験生を応援しています！

三次市内各図書館では受験生の方を対象に「受験生応援五・七・五入り合格しおり」をお配りしています。カウンターで職員が手渡しますので、ぜひお声かけください。



☎ 市立図書館(中央館)
 ☎0824-62-2639 ☎0824-63-2861

【1月の行事】

行事名	と き	対 象
市立図書館(中央館) ☎0824-62-2639 ☎0824-63-2861 ※場所はいずれも2階(畳コーナー)です。		
このほんだいき ぷーさんの会	9日(土) 10時30分～	乳幼児から
ぐるんぱ	13日(水) 10時30分～	乳幼児から
紙芝居劇団「ことり」	20日(水) 10時30分～	乳幼児から
たんぽぽ	16日(土) 14時～	幼児から
あかちゃんと絵本の森	27日(水) 11時～	乳幼児から
トトロのおはなし会	23日(土) 14時～	乳幼児から
君田図書館 ☎・☎0824-53-7050		
ばんびのお話し広場	23日(土) 10時30分～	幼児から
布野図書館 ☎・☎0824-54-2288		
絵本の会「空色のたね」	16日(土) 10時30分～	乳幼児から
作木図書館 ☎・☎0824-55-2610		
どんぐりさんのおはなし会	13日(水) 15時30分～	幼児から
吉舎図書館 ☎・☎0824-43-4513		
ちいさいさんのおはなし広場	6日(水) 10時30分～	幼児
おはなし広場	16日(土) 10時30分～	幼児
三良坂図書館 ☎・☎0824-44-4506		
おはなし会	19日(火) 10時30分～	乳幼児から
三和図書館 ☎0824-52-3739 ☎0824-52-3740		
読書会	6日(水) 10時～	一般
絵本の広場	16日(土) 14時～	幼児から
おひざにだっこの おはなしタイム	27日(水) 10時30分～	乳幼児
甲奴図書館 ☎0847-67-3532 ☎0847-67-3538		
「へびくんのおさんぽ」 のおはなし会	9日(土) 10時～	幼児から

※日程が変更になる場合があります。

希望の灯を つなごう

東京2020オリンピック聖火が
やってくる



Photo by Tokyo 2020

日時 令和2年12月19日(土) 9:30~17:30
※入場受付は17時まで

会場 三次もののけミュージアム(三次市三次町1691番地4)

入場無料
どなたでも
観覧できます



Photo by Tokyo 2020

東京2020聖火採火式



Photo by Tokyo 2020

東京2020オリンピック聖火到着式



Photo by Tokyo 2020



Photo by Tokyo 2020

日本オリンピックミュージアムでの展示の様子

三次市で展示される予定の東京2020オリンピック聖火は、令和2年3月12日古代オリンピック発祥の地ギリシャ・オリンピア市にあるヘラ神殿跡で採火され、3月19日にアテネにおいて日本に引き継がれ、聖火特別輸送機TOKYO2020号にて輸送され、3月20日日本に到着しました。

注目POINT // オリンピック聖火リレーパートナーブースが設置されます!

東京2020オリンピック聖火リレープレゼンティングパートナー



日本コカ・コーラ株式会社

製品サンプリングやオリンピック聖火リレートーチのフォトスポットが設置されます。



日本生命保険相互会社

オリンピック聖火リレートーチのフォトスポットやキャンペーン受付コーナーが設置されます。

東京2020オリンピック聖火リレーサポーターパートナー



ENEOS株式会社

オリンピック聖火リレートーチの展示やフォトスポットが設置されます。

問い合わせ先

2020年東京オリンピック・パラリンピック事前合宿・聖火リレー三次市実行委員会(聖火担当:企画調整課)

TEL 0824-62-6408

FAX 0824-62-6223

MAIL tokumei@city.miyoshi.hiroshima.jp

本イベントは、新型コロナウイルス感染症の感染拡大などのやむを得ない事由により、開催されない場合や時間に変更となる場合がありますので、あらかじめご了承ください。

三次市公式
SNS



※友だち登録はこちら



三次市の情報を発信中!
ぜひ、登録やフォローを
お願いします