

み

よ

し

三つ葉

3

March



人と人、地域と人を結ぶ情報誌

2020.3.10 No.192

東京2020オリンピック・パラリンピック応援企画！

三次市のオリンピック・パラリンピック情報をSNSで発信します！

三次市では、幅広い世代に東京2020オリンピック・パラリンピックに興味・関心を持っていただき、スポーツの祭典としてだけではなく、チャレンジ精神やフェアプレー精神などのスポーツの価値を理解し、障害のある方、海外の文化や社会の多様性に関する理解を深めるきっかけとなるよう、Facebookを活用した広報を行っています。



問 企画調整課特命担当
☎0824-62-6408
FAX0824-62-6137



Facebook
フェイスブック

三次市 オリンピック

検索

お知らせ 5月18日(月)のオリンピック聖火リレー実施に伴い、通行規制を行います

通行規制区間：国道375号ほか、三次もののけミュージアム付近から三次駅までのルート周辺

※通行規制の時間は、後日お知らせします。

もくじ contents

- 03 聖火リレーボランティアスタッフ募集
- 04 考えてみよう「公共施設」
- 06 みよしアントレーヌの紹介
- 08 4月1日から市役所の組織の一部が変わります
- 10 お知らせ ZOOM UP
- 12 CITY TOPICS まちの話題
- 14 グリーンライフ
- 15 きんさい・住みんさい・みよし！
市長コラム 新しい三次
- 16 健康通信
- 20 子育て通信
- 21 お知らせ広場
- 29 イベント掲示板
- 32 相談コーナー
- 34 スポーツ&イベント情報
- 35 図書館ニュース
統計ほか
- 36 ひろしま はなのわ 2020

今月の表紙

春の訪れ



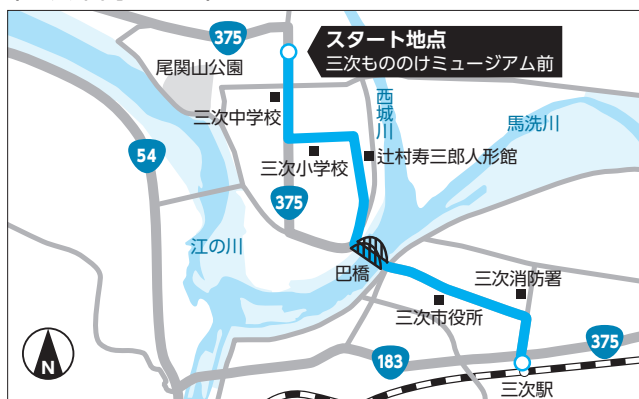
2月下旬、吉舎町上安田のユキワリイチゲが開花しました。昔から自生しており、通常、「がく片」は薄紫色をしていますが、吉舎のユキワリイチゲのがく片は白色でめずらしい品種です。

早春に、雪を割って一輪の花(一華)をのぞかせることから名づけられた花の開花。春の訪れを告げる花々が次々と咲き始めています。

東京2020オリンピック聖火リレー 三次市ボランティアスタッフを募集します

令和2年5月18日(月)、三次市に東京2020オリンピック聖火リレーがやってきます。三次市は、広島県のオリンピック聖火リレーの出発地として、また、1964年の東京オリンピックで最終聖火ランナーを務められた坂井義則さんの出身地でもあることから、全国的にも注目される聖火リレーになることが予想されます。

〈三次市内ルート〉



活動時間 5月18日(月) 7時頃～(4時間程度を予定)

活動内容 聖火リレールートの沿道およびスタート、ゴール地点などでの観客整理等

募集人数 30人 ※応募者多数の場合は、抽選により参加者を決定します。

募集期間 3月10日(火)～27日(金)

応募条件 (次のすべてに該当する方)

- ・ 5月18日に活動できる方
- ・ 高校生以上(4月1日現在)で、市内在住、在勤、または在学の方 ※未成年者の参加には保護者の同意が必要です。
- ・ 本市が主催するオリエンテーション(研修会)に参加できる方

応募方法 市ホームページ、市役所総合案内、各支所へ備え付けの所定の応募用紙により、期日までに企画調整課(市役所東館3階)へ、Eメール、FAX、郵送、持参のいずれかでお申し込みください。

※未成年者は、申込書に保護者が署名、押印のうえ、窓口か郵送で申し込んでください。

(学校等が取りまとめて応募する場合は、この限りではありません)

オリエンテーション(事前研修会)

4月中旬頃に開催します。開催日時・場所等は決定次第、連絡します。

注意事項

※暴力団関係者その他反社会的勢力に関与している方は申し込みできません。

※申し込み者本人以外の参加は認められません。

※申し込みいただいた個人情報は聖火リレーボランティアに関する範囲において必要な限りで使用します。

※写真、映像等を広報や記録資料等で使用させていただく場合がありますのでご了承ください。

※活動中の飲食費や交通費・謝金の支給はありませんのでご了承ください。

※活動に当たっては、動きやすい服装で参加してください。(ボランティアウエアとして、Tシャツを支給する予定です)

※現地集合・現地解散となります。一定程度の駐車場は用意しますが、数に限りがありますので、なるべく公共交通機関や乗り合わせなどにより参加してください。

※聖火リレー当日限り有効のボランティア保険に事務局で加入する予定です。

※申し込みの記載事項について事実と異なることが判明した場合や、東京2020オリンピック・パラリンピックのイメージを損なう行為やチームワークを著しく害する行為、迷惑行為が認められた場合は、ボランティア活動を断る場合があります。

※申し込み後に「応募や参加を辞退する場合」や、「住所等連絡先に変更が生じた場合」のほか、不明な点がある場合は連絡してください。

応募・問 企画調整課特命担当(〒728-8501三次市十日市中2-8-1) ☎0824-62-6408 ☎0824-62-6137



将来に負担をかけない
計画性のあるまちづくりに向けて

考えてみよう「公共施設」

本市の公共施設の3割以上が建築後30年を経過しており、更新費用の増大が予測されます。

これからも、真に必要な行政サービスを持続可能なものにしていくため、「三次市公共施設等総合管理計画」を策定し、「3分の1」の公共施設数を削減することを目標に掲げて、取り組みを進めています。

公共施設のあり方を考えてみましょう

「三次市公共施設等総合管理計画」では、

◆「質」を見直して
長期間の活用

◆「量」を見直して
保有総量の適正化

◆「コスト」を見直して
健全で安定的な財政運営

この3本柱を管理に関する基本原則に定めています。さらに、公共施設を13の施設類型に分けて、管理について基本方針を定めています。(下段参照)

市民の皆さんに公共施設の実態を知っていただき、このまち・この地域には、何が必要かを考えていただきながら、総合的かつ計画的に取り組みを進めていきます。

譲渡・売却

- ・ 集会所は、今年度末までに59施設を譲渡予定、解体・廃止予定が10施設
- ・ 高丸農園施設を譲渡など
- ・ 旧君田農園施設をアラハタ株式会社(本社 竹原市)に売却

解体・廃止

- ・ 青少年女性センター
- ・ 三和山村開発センター
- ・ 吉舎海田原ゲートボール場など

集約

- ・ 吉舎町拠点施設整備事業(市役所支所、住民自治組織事務局、商工会、図書館、放課後児童クラブを一カ所に集約)

「三次市公共施設等総合管理計画」は、市ホームページで閲覧できます。

三次市公共施設マネジメント

検索

施設類型	主な施設	管理に関する基本方針(抜粋)
市民文化系施設	コミュニティセンター、集会所、ホール等	● 集会所は地元譲渡 ● コミュニティセンターは類似施設との機能集約化を検討 ● 利用・ニーズがない施設は廃止 ● 文化施設は利用率向上を図る
社会教育系施設	図書館、美術館等	● 図書館は現状配置 ● 美術館等は展示資料の差別化を図るなど各施設のすみ分けを検討
スポーツ・レクリエーション系施設	体育館、プール、宿泊施設等	● 体育館は地域や学校と連携して管理形態を検討 ● プールは施設管理の見直しと機能集約の検討
産業系施設	堆肥センター、農畜水産物加工所等	● 受益者が限定的なものは譲渡 ● 販売施設は民間運営の検討 ● 類似施設が近隣にある場合は集約化を検討
学校教育系施設	小・中学校、給食調理場等	● 規模及び配置の適正化に係る基本方針等に基づき適正化を図る ● 廃校施設は活用方針が定まらない場合、原則として譲渡か解体
子育て支援施設	保育所、放課後児童クラブ等	● 保育所規模適正化基本方針に沿った取り組みを推進 ● 放課後児童クラブは小学校の余裕教室を活用
保健・福祉施設	福祉保健センター、グループホーム等	● 収益事業を行う施設は民間化を検討 ● 既存施設の譲渡を検討 ● 施設の更新時期に合わせ再配置や他施設との複合化を検討
医療施設	中央病院、診療所	● 施設の長寿命化を図り更新コストの平準化を目指す ● 診療所は地域の実情や利用者ニーズ、利用状況等を考慮し必要な規模を検討
行政系施設	市庁舎、消防格納庫等	● 市庁舎は全市的、支所庁舎は地域の防災拠点としてサービス・機能を確保 ● 支所庁舎は周辺施設との集約・再編による多機能化を図る
市営住宅	公営住宅、定住促進住宅等	● 公営住宅等長寿命化計画に基づき建替・統合、改修工事等の実施 ● 建替事業による余剰地や用途廃止用地の有効活用
供給処理施設	クリーンセンター、汚泥再生処理センター等	● 機能の確保 ● 適切なメンテナンスを行い維持管理コストの平準化を図る
その他の施設	斎場、駐輪場、停留所等	● 君田、甲奴斎場は将来的に三次斎場に集約 ● 利用の少ない施設や老朽化が著しい施設は廃止
インフラ系施設	公園、道路、橋梁、上下水道等	● 利用者が極端に少ない公園は廃止を検討 ● 道路、橋梁、上下水道は各基本方針に基づき取り組む

「三次市公共施設等総合管理計画」より

公売情報 市有財産を売却します

市では、行財政改革推進計画に基づき、市有財産の有効活用および自主財源の確保を図るため、次の物件を一般競争入札で売却します。グリーンハイツ松ヶ瀬内の一角です。君田に住んでみませんか。

公売物件 【最低売却価格】	所在・地番(三次市内)	財産分類(面積) ※土地は公簿面積	地目
グリーンハイツ松ヶ瀬 【2,072,000円】	君田町東入君字向松ヶ瀬254番25	土地(291㎡)	雑種地

※団地内の井戸跡地で、地下に井戸側と給水管が残っています。
※詳しくは、市ホームページの市有財産売払実施要領をご覧ください。

■一般競争入札参加申し込み

この入札に参加するには、事前に申し込みが必要です。

- 申込期間 3月17日(火)～27日(金) (ただし、土日・祝日を除く)
- 受付時間 9時～12時、13時～17時
- 受付場所 財産管理課財産管理係(市役所東館4階)
※持参のみ受け付けます(郵送不可)
- 提出書類 入札参加申込書、添付書類
※提出に必要な様式は、市ホームページからダウンロードできます。



■入札

と き 4月21日(火) 10時～ ところ 市役所本館6階601会議室

公共施設は誰のもの？

公共施設は市民の財産であり、現状に合わない施設の保有は、市民の負担にもなりません。

市民の皆さんの生活のために、本来に必要な施設を選び出し、将来にわたって維持・活用していくためには、今ある公共施設がどのような状態か知っていただく必要があります。

個々の施設状況については、整理ができ次第、「(仮称)公共施設基本情報シート」として市ホームページに掲載する予定です。

さらに取り組みを進めるため

令和2年4月から、総務部財産管理課に「ファシリテイマジメント推進係」を設置し、公共施設等情報の一元管理を進めます。また、庁内組織の横断的な体制を確立します。

問 財産管理課財産管理係

TEL 0824-6216139
FAX 0824-6216235



解体が進む公共施設



吉舎町拠点施設を整備後、既存の施設(写真左側)は解体します

施設番号	1	三次市 公共施設等基本情報シート	基準年度	令和1年度				
I. 基本情報								
施設名称	三次市庁舎		みよしちょうしゃ					
① 略称等	サンプル							
② 所在地	十日市中二丁目8番1号							
③ 財産分類	行政財産	④ 所管課名称	財産管理課					
(大) 公用財産	⑥ 管理運営主体	直営						
⑤ 施設分類	(中) 本庁舎	⑦ 指定管理期間	-					
(小) 本庁舎	⑧ 設置根拠条例等	公有財産・行政財産・公用財産(地方公共団体が使用する庁舎等)(三次市役所の位置を定める条例)						
II. 建物情報 ※①、②、③～⑤、⑧～⑩は施設の建物が複数の場合規模が最も大きいもの								
① 建築日付	H26.10.31	② 経過年数	4年	③ 延床面積	9,197.98㎡	④ 建築面積	未入力	
⑤ 構造	鉄骨鉄筋コンクリート造	⑥ 敷地面積	8,337.07㎡	⑦ 棟数	10棟	⑧ 用途地域	商業地域	
⑨ 階数	地上 7 階 地下 0 階	⑩ 避難所指定	有	⑪ 給排水	公共下水	上水		
⑫ 耐震診断	新基準	⑬ 耐震対策	-	⑭ 大規模改修等	-			
⑮ 昇降機	2基	⑯ 自動ドア	2基	⑰ 消防設備の有無	有	⑱ 冷暖房設備の有無	有	
							主な動力源 電気	
III. 施設利用情報								
① 開館時間	区分(内容)	開始時間	終了時間	② 休館日	毎週	毎月	毎年	その他
	全日	8:30	17:15		土・日曜日	-	12/29~1/3	国民の祝日に関する法律
③ 年間開館日数	241日	④ 年間利用者数	不明	⑤ 利用者駐車可能台数	未調査	⑥ 自取機設置台数	4台	

「(仮称)公共施設基本情報シート」のサンプル 市HPより建築年や施設内容、利用者や維持管理費などを記載します。

みよしアントレーヌ の紹介 ~ part 7 ~

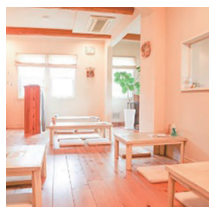
飲食業

おいしく食べて 体の中から元気に美しく

おうちカフェ「はやりのごはん」は、マクロビオティックの考えをもとにしたお料理やスイーツを提供するカフェです。床に座るスタイルなのでリラックスでき、小さなお子様連れでも安心です。玄米や季節の野菜を中心に手作りの体にやさしいお料理で、心も体も癒されるひと時をお楽しみください。マクロビオティックのお弁当や焼き菓子、こだわり食材の販売も行っております。お買い物だけでもお気軽にお立ち寄りください。



つだ しずか
津田 静香
はやりのごはん



問 三次市南畑敷町57-1 ☎0824-62-2359 11時~17時 定休日:日曜日、月曜日、第2、4土曜日
🌐 <http://hayarinogohan.info/> ✉ hayarinogohan@yahoo.co.jp 📘 @hayarinogohan

雑貨

さとやまのたからもの 暮らしの環を紡ぐ

クラシノワ舎は、「衣・食・住・さとやまに伝わるお手当」などの智慧を、今の暮らしに取り入れるお手伝いをします。地域で小さななりわいを作り、経済も暮らしも地域で循環する仕組みづくりに取り組みます。

- 「たねのわ」— 1粒の種から、耕作放棄地を活用して無農薬栽培で和綿を育て、糸を紡ぎ、さとやまの草木で染めて作ったアクセサリーを販売しています。
- 「暮らしのクラス」— 味噌や麴造り、薬草を使ったワークショップなど里山の資源を今に生かすワークショップを行っています。
- 「そだてて手しごと」— 休耕田で和綿を栽培し、一年を通して一枚の布にするまでのワークショップを開催しています。



とくおか まき
徳岡 真紀
クラシノワ舎



問 🌐 <https://www.kurashinowa.com/>
📘 「クラシノワ舎」 <https://www.facebook.com/kurashinowasha/>

三次市女性活躍推進プラットフォーム「アシスタ lab.」は、4月に開設2周年を迎えます。
このページでは、「みよしアントレーヌ」として認定した市内の女性起業家を紹介しています。
みんなで応援していきましょう。

フリーアナウンサー イメージコンサルタント

フクトコトバ



とくなが まき
徳永 真紀

フリーアナウンサー
イメージコンサルタント

「フクトコトバで、もっと伝わるワタシになる」
“言葉”を届けるアナウンサーと“印象”をスタイリングする
イメージコンサルタントとして活動するなかで、私がいちばん大切にしている
ことです。フクトコトバ(服と言葉)は、自分自身を伝える大事なツール。表現と装い
が変わると、周囲の反応が変わります。あなたの魅力を引き出し未来を変えるお手
伝いができることを心から楽しみにしています。服と言葉のプロフェッショナル
として、企業研修や講演、個人レッスン、司会などを承っています。



問 ☒ info@maki-imeado.com ☺ @tokumakky LINE 公式blog : lineblog.me/fukutokotoba/
メディア:HFM「徳永真紀の WEEKEND CONNECT」毎週金曜 OA、
TJ Hiroshima コラム、cappemam ファッションページ 連載中

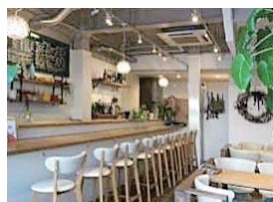
飲食店

三次の野菜を使った 地産地消のお洒落なお店

地産地消で旬のお野菜を使用した家庭料理のお店です。
四季折々の食材で心を込めて手作りするお弁当やオードブル、週替わりのランチメ
ニューではお野菜を中心に食の楽しさを損なわないようメインにお肉やお魚を取り入
れたバランスの良い健康的なメニューを心がけているワンプレートランチがおすすめ
です。女性お一人でもお気軽にお越しください。各種パーティー、ご宴会も承ります。



とだ まこと
登田 真
MONMOS cafe

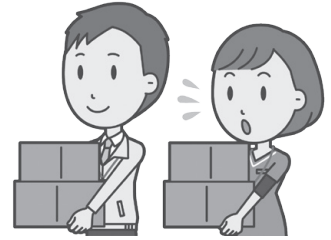


問 広島県三次市十日市中2-10-45 ☎0824-55-6554 定休日:日曜日、月曜日、祝日
営業時間ランチタイム 11時30分~14時 夜の部は予約営業のみ 17時~
☒ monmos5505@gmail.com ☺ MONMOS café ☺ Makoto Toda

4月1日から市役所の組織の一部が変わります (3月23日から部署の一部配置換えをします)

市政推進のための7つの重点項目(ICTの活用、三次の元気づくり、計画性のあるまちづくり、地域資源を活かした産業づくりなど)の実現に向けた体制を整えるため、4月1日から市役所の組織・機構の一部を変更します。

これに伴い、3月23日から、本庁舎本館・東館の部署の配置を一部変更しますので、ご来庁の際には、館内案内表示や総合案内などで配置をご確認ください。ご不便をおかけしますが、ご理解とご協力をお願いします。



●現在

東 館			本 館		
階	部署名		階	部署名	
4	財務部	財政課、財産管理課	4	建設部	土木課、都市建築課
	地域振興部	定住対策・暮らし支援課、地域振興課、観光スポーツ交流課		産業環境部	農政課、商工労働課、環境政策課
3	総務企画部	総務課、企画調整課	農業委員会事務局		
	選挙管理委員会事務局		3	総務企画部	秘書広報課
2	福祉保健部	健康推進課	3	危機管理監	危機管理課
	子育て・女性支援部	子育て支援課、女性活躍支援課	2	福祉保健部	社会福祉課、高齢者福祉課(高齢者福祉係)
1	市民部	市民課	1	市民部	課税課、収納課
	福祉保健部	高齢者福祉課(介護保険係)		会計課	

※変更がある階のみ掲載しています。



●3月23日(月)から3月31日(火)まで【部署の配置一部変更】

東 館			本 館		
階	部署名		階	部署名	
4	財務部	財政課、財産管理課	4	建設部	土木課、都市建築課
	総務企画部	総務課		産業環境部	農政課、商工労働課
3	総務企画部	秘書広報課(情報係)	地域振興部 観光スポーツ交流課(観光交流係)		
	地域振興部	定住対策・暮らし支援課、地域振興課、観光スポーツ交流課(スポーツ交流係)	農業委員会事務局		
2	選挙管理委員会事務局		3	総務企画部	秘書広報課(秘書広報係)、企画調整課
	福祉保健部	健康推進課	2	危機管理監	危機管理課
1	子育て・女性支援部	子育て支援課、女性活躍支援課	2	福祉保健部	社会福祉課、高齢者福祉課(高齢者福祉係、介護保険係)
	市民部	市民課	1	市民部	課税課、収納課
1	産業環境部	環境政策課	1	会計課	

※組織名等の変更は4月1日からです。※変更がある階のみ掲載しています。

4月1日(水)から【組織名等の変更】

本館		
階	部署名	
4	建設部	土木課、都市建築課
	産業振興部	農政課(農林振興係、農村整備係、 地域資源活用係)、 商工観光課 (商工労働係、企業誘致係、 観光振興係) ※地域資源活用係は「(仮称)みよしアグリパーク整備推進に関すること」「地域資源を活用した農林畜水産業振興に関すること」を所管。
	農業委員会事務局	
3	経営企画部	秘書広報課(秘書係 、 広報戦略係)、 企画調整課(企画調整係 、 特命プロジェクト係)
	危機管理監	危機管理課
2	福祉保健部	社会福祉課、高齢者福祉課(高齢者福祉係、介護保険係)
1	市民部	課税課、収納課
	会計課	

※変更がある階のみ掲載しています。

東館		
階	部署名	
4	総務部	財政課、 財産管理課(ファシリティマネジメント推進係 、住宅管財係、用地地籍係)
		総務課
3	経営企画部	情報政策課 (ICT活用推進係 、 統計係)
	地域振興部	定住対策・暮らし支援課(定住対策・暮らし支援係、 共生社会推進係)、 地域振興課(地域づくり係、 スポーツ振興係) ※共生社会推進係は女性活躍推進プラットフォーム「アシスタlab.」も所管。
	選挙管理委員会事務局	
2	福祉保健部	健康推進課
	子育て支援部	子育て支援課 ※子育て支援課は「女性の保護及び相談に関すること」も所管。
1	市民部	市民課
	市民部	環境政策課

※変更がある階のみ掲載しています。

- ※「ファシリティマネジメント推進係」は、公共施設の整理、統合及び多機能化などの効果的な活用推進の統括を主要な業務とする係です。
- ※「ICT活用推進係」は、情報処理システム、CATV施設に関することなどの業務とともに、ICT(情報通信技術)などのデジタル技術を活用したまちづくりを推進するための政策の統括を主要な業務とする係です。
- ※「共生社会推進係」は、女性をはじめとする誰もが生涯活躍できる社会づくりの推進の統括を主要な業務とする係です。

問 企画調整課企画調整担当 ☎0824-62-6115 ☎0824-62-6137



令和2年4月12日執行予定 三次市議会議員一般選挙のお知らせ

4月12日(日)は三次市議会議員一般選挙の投票日です。

「投票で あなたが決める 三次のみらい」

皆さんの声を市政に届ける大切な選挙です。忘れず投票しましょう。

●投票できる人

三次市の選挙人名簿に登録されており、投票日当日に選挙権を有している人

【選挙人名簿登録の要件(令和2年4月4日現在の有資格者)】

- 三次市内に住所を有する人で、平成14年4月13日までに生まれた人
- 令和2年1月4日以前から三次市の住民基本台帳に登録されている人



期日前投票について

三次市議会議員一般選挙投票日(4月12日)に仕事や旅行などで当日投票ができない方は、次の期日前投票所で期日前投票をすることができます。

また、一部地域を対象に巡回期日前投票所を実施します。**期日前投票期間は投票区に関係なく、いずれの期日前投票所でも投票できます。**ご自宅に届く投票所入場券をご持参ください。

投票場所	期日前投票期間	投票時間
三次市役所本館 1階ロビー	4月6日(月)～11日(土)	8時30分～20時
市役所各支所(吉舎支所除く)	4月6日(月)～11日(土)	8時30分～20時
吉舎保健センター	4月6日(月)～11日(土)	8時30分～20時
有田福田構造改善センター(甲奴)	4月7日(火)	9時30分～12時
茂田老人集会所(君田)	4月8日(水)	9時30分～12時
中の原老人集会所(君田)	//	14時～16時30分
大山区集会所(作木)	4月9日(木)	9時30分～12時
岡三淵老人集会所(作木)	//	14時～16時30分
後山公会堂(後山)	4月10日(金)	9時30分～12時
後大平集会所(栗屋)	//	14時～16時30分

「投票所入場券」の裏面の 「期日前投票宣誓書」をご記入ください

期日前投票を利用される方は、事前に氏名、現住所等を記入して持参いただくことにより、期日前投票の受付が短時間で行えます。

※「消せるボールペン」など訂正が容易にできる筆記用具は、使用しないでください。

※投票日当日に投票される方は、記入不要です。

投票当日、投票できない理由を○で囲んでください。

氏名、生年月日、現住所をそれぞれご記入ください。

三次市議会議員一般選挙投票所入場券

投票日当日(4月12日)に投票される方は、表面に記載されている投票所で本入場券をご持参のうえ投票してください。

投票日当日に投票に行けない方は、次のいずれの場所でも期日前投票をすることができます。期日前投票を行う際は、下記の宣誓書にご記入のうえ期日前投票所へご持参ください。

期日前投票所

場所	・三次市役所本館1階ロビー・吉舎保健センター ・市役所各支所(吉舎支所除く)
期日	4月6日(月)～4月11日(土)
時間	午前8時30分～午後8時

【期日前投票宣誓書】

私は選挙の当日、下記の事由に該当する見込みです。
次のいずれかの番号に○をしてください。

※4は省略しています(三次市に該当しない事由のため)

- ① 仕事、学業、地組行事の役員、冠婚葬祭等に従事
- ② 1以外の用事等のため、投票区域外に外出、旅行、
- ③ 病気、けが、出産、身体障害等のため旅行困難
- ④ 住所移転のため、他の市区町村に居住
- ⑤ 天災又は震災等により投票所に到達困難

上記は真実であることを誓います。 令和2年4月 日

氏名	三次 太郎	生年	明・大
現住所	三次市十日市中二丁目8番1号	月日	50年 3月 2日

三次市選挙管理委員会
〒728-8501 三次市十日市中二丁目8番1号 ☎(0824)62-6195

期日前投票に来られる日をご記入ください。

投票所変更のお知らせ

三次第8投票区(十日市西および十日市町の地区)の投票所が変更になります。

【変更前】
西三次駅総合会館



【変更後】
十日市6区自治会館(十日市西5-10-30)
※旧下原会館ではありませんのでご注意ください。



三次市議会議員一般選挙の投票日当日に 巡回車(ジャンボタクシー)を運行します(一部地区のみ)

※巡回車は投票区再編に伴って実施しています。

～ ご利用にあたって ～

- 投票終了後、出発地(乗車地)へ戻ります。
- いずれの経路も、途中乗車・下車はできません。
- 出発時間までに出発地(乗車地)にお越しください。

《運行日》

4月12日(日)
三次市議会議員一般選挙

巡回車 運行予定表

出発地(乗車地)	出発時間	→	行先(投票所)
三和地区			
福田集会所	午前便 8時30分	→	下板木コミュニティセンター
	午後便 13時30分		
下羽出庭 農林研修センター	午前便 9時25分	→	下板木コミュニティセンター
	午後便 14時25分		
成広谷 転作促進センター	午前便 10時20分	→	板木コミュニティセンター
	午後便 15時20分		
三次市三和支所	午前便 11時15分	→	板木コミュニティセンター
	午後便 16時15分		
上山四区自治会館	午前便 8時30分	→	上山コミュニティセンター
	午後便 13時30分		
上山三区集会所	午前便 9時40分	→	上山コミュニティセンター
	午後便 14時40分		
下敷名自治会館	午前便 10時40分	→	敷名コミュニティセンター
	午後便 15時40分		
作木地区			
岡三洲老人集会所 進入路入口	午前便 9時	→	森山集会所
	午後便 15時05分		
大山区集会所	午前便 10時45分	→	峠下集会所
	午後便 13時30分		

出発地(乗車地)	出発時間	→	行先(投票所)
吉舎地区			
雲通地区老人集会所付近 消防格納庫前	午前便 10時	→	八幡コミュニティセンター
	午後便 14時		
甲奴地区			
品生活改善センター	午前便 9時	→	宇賀交流拠点施設
	午後便 13時30分		
有田福田構造改善 センター	午前便 10時30分	→	三次市甲奴支所
	午後便 15時		
君田地区			
茂田老人集会所	午前便 8時30分	→	三次市君田支所
	午後便 13時20分		
木呂田 生活改善センター	午前便 11時10分	→	三次市君田支所
	午後便 16時		
中の原老人集会所	午前便 10時	→	櫃田林業文化センター
	午後便 14時50分		
後山地区			
後山公会堂	午前便 9時30分	→	八次小学校 ふれあいホール
	午後便 13時30分		
粟屋町大平地区			
大平会館	午前便 9時30分	→	粟屋小学校 屋内運動場
	午後便 13時30分		

問 選挙管理委員会事務局 ☎0824-62-6195 FAX0824-62-6289

2019 スピーチ交流会開催 中学生・高校生が英語で自分の思いや考えを表現

(一財)三次国際交流協会の主催により、「2019スピーチ交流会～Speech Exchange Meeting～」が開催され、市内の中学生・高校生23人が参加しました。中学生は「私が今、行ってみたいところ」「私の夢」のいずれか、高校生は「私の得意なこと」「私が考えるスポーツと平和」のいずれかをテーマに、担当教員や保護者の皆さんが見守る中、一人ずつ英語でスピーチを行いました。



●受賞者（敬称略）

中学1年生の部	(一財)三次国際交流協会理事長賞	県立三次中学校1年	はせがわ まき 姫 長谷川 舞 姫
	三次市長賞	県立三次中学校1年	こきど しゅう 花 小木戸 寿 花
中学2・3年生の部	(一財)三次国際交流協会理事長賞	三良坂中学校3年	むらもと なつ き 村 本 夏 希
	三次市長賞	甲奴中学校2年	ふじい おと 音 藤 井 継 音
	三次市教育委員会教育長賞	三次中学校3年	こもん あゆ み 小 門 歩 未
	(一財)広島国際文化財団理事長賞	作木中学校2年	ふじはら ゆう き 藤 原 優 希
高校生の部	(一財)三次国際交流協会理事長賞	三次高等学校3年	さかもと り な 坂 本 莉 那
	三次市長賞	三次青陵高等学校1年	こうの ほろ 遥 河 野 遥

令和元年度「みよしことばフェスタ」作品コンクール

令和元年度「みよしことばフェスタ」作品コンクールに、市内の全小・中学校から、計275作品の応募があり、多くの児童生徒の作品(作文や感想文など)が寄せられました。今年度は、本を読んで考えたことや、体験を通して感じたことを豊かに表現した作品が特別賞に選ばれました。



2月19日(火)に行われた特別賞表彰式の様子

「みよしことばフェスタ」作品コンクールとは
市内小・中学校の児童生徒の言葉の力を高めることを目的として、平成19年度から、三次市教育委員会の主催で作文コンクールを開催しています。
3つの部門(Ⅰ 論理的に表現する力、Ⅱ 豊かに表現する力、Ⅲ 本を読んで考え、表現する力)を設け、全小・中学校で取り組んでいます。

- 特別賞 三次市長賞** 田端こはるさん(川地中学校3年) 作品名 たいせつなもの
- 三次市議会議長賞** 久保田将生さん(川地小学校1年) 作品名 おこめづくり 大すき
- 三次市教育委員会教育長賞** 山田 沙菜さん(三良坂中学校1年) 作品名 妹の私
- 学校賞** 十日市小学校・川地中学校

金賞 小学校1年生～中学校3年生の各学年ごとに5～6人が受賞しました。

問 学校教育課教育指導係 ☎0824-62-6187

第13回 みよし伝統文化・芸能フェスティバル (三次市民ホールきりり)

育てよ、みよしの伝統

市内の各地域で伝承され続けている神楽・田楽・太鼓・民踊に取り組んでいる子どもたちが、日頃の練習の成果を披露しました。今回は、特別出演の子ども落語も披露され、子どもたちが見せる真剣な表情や迫力のある舞台に、会場は大いに湧き、観客からは惜しめない拍手が送られました。



酒河童太鼓

出演団体等	演目
酒河童太鼓	三次どんちゃん・酒河童太鼓
フォークダンスサークルみら坂	東京音頭・広島音頭・三良坂音頭・東京五輪音頭2020
伊賀和志子ども神楽団	葛城山
ひまわり子ども三次神楽団	悪狐伝
【特別出演】子ども落語(布野放課後子ども教室)	
【特別出演】子ども落語(八幡小学校)	
和田狂言太鼓子供同好会	四季
茂田こども神楽団	葛城山
銭太鼓高杉会ジュニア	お祭りマンボ・銭形平次
横谷子ども神楽クラブ	塵倫
【特別出演】子ども落語(杉杉バス亭ゆうた)	
みらさか子ども沖江田楽団	沖江田楽 花田植



銭太鼓高杉会ジュニア

祝 世界大会・全国大会出場おめでとうございます (敬称略)

名前(所属等)	大会名(開催日/開催地)
丸亀誉侑 (八次小学校6年生)	BA CUP ラスベガス2019(サッカー) (2019年10月23日~30日/アメリカ)
白砂匠庸 (三次市陸上競技協会)	ドバイ2019世界パラ陸上競技選手権大会 (2019年11月7日~15日/アラブ首長国連邦)
日高悠真 (三次中央幼稚園)	第13回 ベーテン音楽コンクール 全国大会 (2019年12月25日・26日/広島県)
進藤花穂 (酒河小学校4年生)	
日高直緒 (八次小学校6年生)	
本山みなみ (十日市中学校2年生)	令和元年度第15回春の全国中学生ハンドボール選手権大会 (2020年3月25日~29日/富山県)
五升田瑞羽 (安芸高田市立甲田中学校1年生 十日市小学校出身)	
森木唯依 (和田小学校6年生)	第10回 日本パッハコンクール全国大会 (2020年2月8日/東京都)
伊藤鉄人 (三次高等学校1年生、三次高等学校体操部)	第35回 全国高等学校新体操選抜大会 (2020年3月18日~20日/兵庫県)
北川史拓 (三次高等学校1年生、三次高等学校体操部)	
砂田侑哉 (三次高等学校1年生、三次高等学校体操部)	

法務大臣感謝状 贈呈



二次拘置所において、15年の永きにわたり困難な矯正医療業務に従事された、箕岡康明院長へ、法務大臣より感謝状が贈られました。箕岡院長は、多くの被収容者の入所時や急病時などの健康管理に尽力されました。

※観光スポーツ交流課では、世界・全国大会へ出場される方の情報をお待ちしています。(☎0824-62-6553)



自然にやさしい
環境づくり

狂犬病予防注射

「狂犬病予防法」により、飼い主には「犬の登録」と飼い犬へ年に一回の「狂犬病予防注射」を受けさせることが義務付けられています。

次の日程で「令和2年度狂犬病予防集合注射」巡回を行います。

※各地区の場所・時間は、広報みよし令和2年4月号の折込チラシ・市ホームページでお知らせします。

※三次市に犬の登録をされている方には、ハガキでもご案内をしますので、必ず持参してください。

※狂犬病予防注射は、動物病院でも受けることができます。

地区名	月日	地区名	月日
布野	4月27日(月)	田幸・川西	5月15日(金)
三良坂	4月28日(火)	神杉・和田	5月18日(月)
作木	4月30日(木)	川地・酒屋・青河	5月19日(火)
君田	5月1日(金)	河内・三次・十日市	5月21日(木)
吉舎	5月11日(月)・12日(火)	三和	5月22日(金)
甲奴	5月13日(水)	八次・粟屋	5月25日(月)

※飼い主は「狂犬病予防法」により、飼い犬に「犬鑑札」と「狂犬病予防注射済票」を装着する義務が定められています。

犬の散歩は、必ず「リード」をつけましょう!!

「うちの犬は人を噛んだり、吠えたりするようなことはしないから、リードを付けなくても大丈夫。」

こんな風に思っている方はいらっしゃいませんか？

「リードをつけずに犬を散歩させる行為」に問題はないのでしょうか。

「動物愛護法(抜粋)」第7条を見てみると、「動物の所有者又は占有者は…動物が人の生命、身体若しくは財産に害を加え…、又は人に迷惑を及ぼすことのないように努めなければならない」と定められています。

環境省では、この動物愛護法を受けて犬の飼い主に対して放し飼いをしないように求めています。



問 環境政策課環境政策係 ☎0824-62-6136 ☎0824-62-6397

広告 私がお伺いします!! **あなたの「片付けたい」をまるごとお任せください!!** **見積もり・ご相談 無料!**



担当 **末宗 良規**


地域最安値の理由は買取品目の多さにあり! 鍋の蓋まで買取ります!

- ・明朗で分かりやすい見積もり!
- ・お客様の心に寄り添った親切・丁寧な対応!

作業前



作業後



作業のビフォー、アフター

空き家整理、家財整理、遺品整理、生前整理、解体前の片付け、貴金属・宝石ブランド品・骨董品などの買取・査定

スエムネグループ創業60周年の安心と信頼

美 幸 ~ビコウ~

心の絆、安心の証



当事業所は
遺品整理士
の有資格者がいます。

三次市塩町2123-5
☎0120-66-1035



三次市定住人口増加促進に係る宅地購入・新築奨励金の奨励期間が変わります

1年以上市外へ居住されていた方が、市内に定住するために、住宅を新築した場合、住宅(建物)の固定資産税相当額を最大5年間、奨励金として助成する「宅地購入・新築奨励金制度」があります。令和2年4月から次のとおり奨励期間を変更します。

変更前	変更後
<p>奨励対象期間</p> <p>初めて固定資産税がかかることになった年度から5年度まで</p>	<p>奨励対象期間</p> <p>初めて固定資産税がかかることになった年度から令和5年度(2023年度)まで</p>

奨励金の交付には毎年度の申請が必要です。対象の方は、当該年度の住宅(建物)の固定資産税を完納後、早めに申請してください。 ※なお、この事業は令和5年度をもって終了予定です。



問 定住対策・暮らし支援課定住対策・暮らし支援係
☎0824-62-6129 ☎0824-62-6235

市長コラム 新しい三次 異常事態への備え

日本全体が記録的な暖冬により、統計開始以来、降雪量の減少や気温の上昇など各地で記録を更新しています。近年の平均気温を見ても、広島気象台によれば、ここ40年間3次の気温は緩やかに上昇をしており、特にここ数年は、上昇が顕著ということですが、30年間の1月の平均気温が1.7度であるのに対し、今年1月の平均気温は4.8度。3.1度も高いようです。この傾向は、国内平均のみならず世界平均でも同じで、地球温暖化の影響と考えられています。

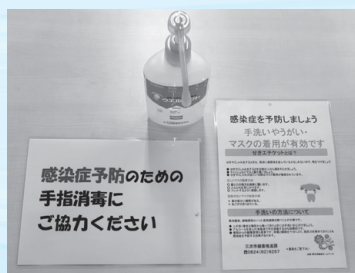
その影響を受け、異常気象による大規模な自然災害が多発しています。本市においても、平成30年7月豪雨災害により、多くの家屋や道路、農地が被災するなど、自然災害の脅威を感じる異常事態が続いています。

このコラムを執筆中の現在は、新型コロナウイルス感染症防止

策として、政府から学校休校の要請を受け、三次市としての対応を決定したところですが、

政治・行政の最大の使命は、市民の皆様の感染拡大を防ぐため、命と安全を守る危機管理であると考えます。この度、感染を防ぐための国家的な意思を重く受け止め、判断させていただきます。皆様のご理解とご協力をよろしくお願いいたします。

皆様には、まずは手洗い、うがい、咳エチケットをぜひお願いいたします。



消毒液の設置(三次市役所)

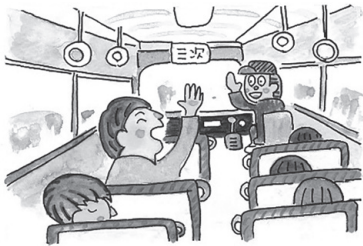




今回は、障害のある人やご家族が三次市内で外出した時に合理的配慮を感じられた対応や不安を感じたことをイラストで紹介します。

「合理的配慮」とは、障害のある人が障害のない人と平等に、一人ひとりの特徴や場面に応じて発生するバリアを取り除くための、調整や変更のことです。負担が重すぎない範囲で、官公庁においては義務として、事業者においては努力義務として、対応することが求められています。

バスにて



耳マークを見せて、耳が不自由なことで、行き先が不安なことを伝えていたら、降りる場所で運転手からの合図があった。

当事者・家族の感想

初めて行くところでもとても不安だったが、合図してもらえて助かった。

バスや汽車にて



満席であったが、ヘルプマークに気づいてもらい席を譲ってもらった。

当事者・家族の感想

一人での外出に自信がついた。立っているのがつらかったので、助かった。

歩道にて



点字ブロックの上に自転車が置いてあった。

当事者・家族の感想

とても危険を感じた。どちらに行ったら良いかわからなくなった。

解説 まちで見かける各種マーク

耳マーク

「耳が不自由です」という自己表示が必要ということで、考案されたものが耳マークです。同時に、聞こえない人・聞こえにくい人への配慮を表すマークでもあります。



ヘルプマーク

義足などを使用している方、内部障害や難病、妊娠初期の方など、外見から分からなくても、援助を必要としていることを周囲に知らせる目的として作成されたものです。



白杖SOSシグナル

視覚障害者が「今、助けてほしい」と思った時に、白杖を掲げることで周囲に助けを求めるといふもので、40年ほど前から使用されています。



今回紹介した事例は、公共交通機関に限らず、いろいろな場面で生かせるものです。

普段から、実践することで障害の有無にかかわらず、すべての人が住みやすい社会の実現につながります。

問 社会福祉課障害者福祉係 ☎0824-65-2051 FAX0824-62-6285
三次市障害者支援センター ☎0824-65-1131 FAX0824-65-1132

地域ウォーキング ~各地の春を探しながら歩きましょう~

とき	地域	集合場所	出発時間	歩行距離(予定)
4月 9日(木)	吉舎	大楽寺駐車場(吉舎町敷地)	10時	約3.0km
4月15日(水)	酒屋	源光寺駐車場	9時30分	約4.0km

※出発時間の「10分前」までにお集まりください。※すべて事前申し込みは不要です。荒天時は中止とします。
※治療中の病気のある方は主治医にご相談のうえ、ご参加ください。

問 健康推進課健康推進係 ☎0824-62-6257 FAX0824-62-6382





感染症対策

へのご協力をお願いします

新型コロナウイルスを含む
感染症対策の基本は、「手洗い」や
「マスクの着用を含む咳エチケット」です。

① 手洗い

正しい手の洗い方

手洗いの前に
・爪は短く切っておきましょう
・時計や指輪は外しておきましょう

1



流水でよく手をぬらした後、石けんをつけ、手のひらをよくこすります。

2



手の甲をのばすようにこすります。

3



指先・爪の間を念入りにこすります。

4



指の間を洗います。

5



親指と手のひらをねじり洗います。

6



手首も忘れずに洗います。

石けんで洗い終わったら、十分に水で流し、清潔なタオルやペーパータオルでよく拭き取って乾かします。

② 咳エチケット

3つの咳エチケット



何もせずに咳やくしゃみをする



咳やくしゃみを手でおさえる



マスクを着用する(口・鼻を覆う)



ティッシュ・ハンカチで口・鼻を覆う



袖で口・鼻を覆う

マスクがない時

とっさの時

正しいマスクの着用



1 鼻と口の両方を確実に覆う



2 ゴムひもを耳にかける



3 隙間がないよう鼻まで覆う

首相官邸
Prime Minister's Office of Japan

厚生労働省
Ministry of Health, Labour and Welfare

厚労省 検索



お子さんの定期予防接種はお済みですか？

次の予防接種の対象の方で、接種を希望する方は、早めに予防接種を受けましょう。

●麻しん風しん混合ワクチン予防接種

令和元年度の麻しん風しん混合ワクチン予防接種(第2期)を、定期接種として無料で接種できるのは、**令和2年3月31日(火)まで**です。

【対象者】 第1期 1歳以上2歳未満の方

第2期 **小学校就学前の1年間(年長児)の方** (平成25年4月2日～平成26年4月1日生まれの方)

●二種混合(ジフテリア・破傷風)予防接種

【対象者】 11歳以上13歳未満の方 ※標準的な接種年齢は11歳から12歳(小学校6年生)までです。

問 健康推進課健康企画係 ☎0824-62-6232 ☎0824-62-6382

「令和2年度健診のしおり」5月に配布予定

令和2年度に市が実施する「総合集団健診(基本健診+がん検診)」「人間ドック・脳ドック」の申し込み方法などを掲載したしおりを、広報みよし5月号と一緒に配布する予定です。

年に1回は健診を受診して、ご自分の健康状態を確認しましょう。

問 健康推進課健康企画係 ☎0824-62-6232 ☎0824-62-6382



健康相談等のお知らせ(広島県北部保健所)

相談	心の健康相談	エイズ検査および梅毒検査・相談
とき	3月17日(火)・4月21日(火) 受付時間 13時~14時30分	3月12日(木)・4月16日(木) 受付時間 9時~11時
ところ	広島県北部保健所(広島県三次庁舎第3庁舎)三次市十日市東4-6-1	
その他	【対象】ストレス・うつ病など心の健康について不安のある方およびその家族など 【スタッフ】精神科医師・保健師	検査は無料・匿名で受けられます。結果はその日にお知らせできます。相談は随時実施しています。
申し込み・問い合わせ先	電話でご予約ください。秘密は厳守します。 広島県北部保健所 保健課保健対策係 ☎0824-63-5185 ㊚0824-63-5190 ※電話をお使いになれない場合は、FAXでお申し込みください。	



けんえん
減塩の合言葉「健塩」

塩の摂りすぎは高血圧を引きおこし、心疾患などの生活習慣病を招くとされています。減塩でもおいしく食べることができる野菜たっぷりの料理を紹介します。ぜひ家庭で作ってみてください♪

ブロッコリーのんにくオイル炒め
(1人分の食塩相当量0.7g)



材料(4人分)

ブロッコリー	150g
パプリカ	150g
にんにく	2かけ(約10g)
オリーブオイル	大さじ1
塩	小さじ2分の1

作り方

- ①ブロッコリーは小房にわけて茹でておく。パプリカは乱切り、にんにくはみじん切りにする。
- ②フライパンにオリーブオイルを入れ、にんにくを弱火できつね色になるまで炒める。
- ③②にパプリカ、ブロッコリーを加えてさっと炒め、塩で味を調える。

プラス
+おすすめメニュー

豆腐ハンバーグ

【作り方】

豆腐は軽く水を切っておく。玉ねぎをみじん切りにする。ボウルに豆腐・玉ねぎ・ひき肉・卵・パン粉・塩・こしょう・(片栗粉)を入れ、よく混ぜ合わせる。整形し、油をひいたフライパンで両面焼く。

管理栄養士からのアドバイス

今回の健塩ポイントは、「オリーブオイル」です。

オリーブオイルの豊かな香りは、少量の調味料でも風味とおいしさが増します。薬味と同様に減塩に活用できます。

またオリーブオイルは、悪玉コレステロールを下げ、善玉コレステロールを下げないオレイン酸を多く含むので、生活習慣病予防にも効果が高いと言われています。

1日の食塩摂取目標量は

男性 **8g未満** 女性 **7g未満**



問 健康推進課健康企画係 ☎0824-62-6232 ㊚0824-62-6382

気になる料理は切り取って保存しておきましょう！

✂ キリトリ線



毎年4月2日は、「世界自閉症啓発デー」 毎年4月2日～8日は、「発達障害啓発週間」です ～理解を深めて、暮らしやすい社会へ～

●発達障害について知ってください

発達障害は、生まれながらの脳機能の障害です。脳の発達の違いから「他者の気持ちや感情を理解すること」「言葉を適切に使うこと」「その場の雰囲気を感じて、それに合わせた行動をすること」などが苦手です。このため、本人なりに一生懸命に取り組んでいても、周囲から誤解されることがあります。

●周りの人の支援が大切です

生活の中で、困難なことや苦手なことは、一人ひとり違います。特性を持つ人が、社会の中で自立していくためには、早くから特性に気づき、接し方の工夫や環境づくりを行い、良いところを伸ばしていくことが重要です。

例えば…

- 会話が苦手な人には、その人が理解している言葉を使い、写真や絵などを添えて説明する。
- 抽象的な表現を避けて、短い文で話をする。
- 過敏で、人混みや大きな音、光といった刺激を苦手とする人には、刺激による不快感を増幅させないように安心できる環境を調整する。
- 新しいことや、いつもとやり方が違うときに、困って混乱することがあります。「できないとき」「間違っていたとき」に、どうすれば良いかをできるだけ具体的に伝える。

問 三次市障害者支援ネットワーク連絡会議 療育・発達支援部会

社会福祉課障害者福祉係 ☎0824-65-2051 FAX0824-62-6285
 健康推進課健康推進係 ☎0824-62-6257 FAX0824-62-6382
 三次市障害者支援センター ☎0824-65-1131 FAX0824-65-1132

みんなの 介護保険



必要な分だけ、 介護サービスを利用しましょう



介護保険のサービスは、利用者の生活の質を上げて、生きがいをもって自立した生活ができるよう、必要な生活機能の改善や維持を目標としています。

Q 介護保険のサービスが1割（一定以上の所得がある方は2割または3割）の負担で利用できるなら、たくさん利用したい。

A **自分に合っただけのサービス利用をしましょう。**

必要以上に介護保険のサービスを使うと、身体機能が衰えて、今までできていたことができなくなってしまい、状態がより悪化する可能性があります。また、必要以上のサービス利用は、市の介護保険財政を圧迫し、介護保険料の引き上げにもつながります。

Q 友達から、デイサービスに一緒に行こうと誘われたんだけど…。

A **必ずしも、利用できるとはかぎりません。**

介護保険サービスの利用にあたっては、ケアマネジャーの作成するケアプランが必要です。ケアプラン作成にあたっては、ケアマネジャーが利用者の希望や目標を聞き取り、相談のうえ、サービスの種類や方法を決定します。必ずしも友達と同じサービスが利用できるとはかぎりません。

また、介護認定が無くても「元気サロン」や「ボランティアはるかぜネット」など介護保険外でも、通いの場や生活を支援するサービスもあります。介護保険外のサービスもぜひご利用ください。

Q もっと楽に生活したいので、たくさん福祉用具を使いたい。

A **自分でできることは、福祉用具に頼らずに自分でするようにしましょう。**

自分でできることを福祉用具に頼ると、身体機能が衰えて今までできていたことができなくなる可能性があります。福祉用具のレンタルや販売事業所には、「福祉用具専門相談員」がおり、専門知識に基づいたアドバイスを受けることができます。

住み慣れた地域で、自分らしく生きがいのある生活を送れるように、元気な時から介護予防に取り組みましょう。

問 高齢者福祉課介護保険係 ☎0824-62-6387 FAX0824-63-2809



こども医療費助成は18歳までが対象です (三次市の独自制度)

三次市では、こどものすこやかな育成と子育てに係る負担の軽減を図るため、対象年齢が18歳までのこども医療費助成制度があります。

現在こども医療費受給者証をお持ちの方は、有効期間が切れる前に受給者証を自動更新してお送りしますので、更新手続きは不要です。

●次のような場合は、手続きが必要です

- 健康保険証が変更になったとき
- 転居したとき
- 他の市町村へ転出するとき(受給者証を返還してください。)
- こども自身が社会保険等の被保険者となったとき(受給者証を返還してください。)

○高校等の修学のために、こどものみが市外に転出したとき(次の書類を提出してください。)

- ①在学を証明するもの(学生証または在学証明書)
- ②こどもの属する世帯全員の住民票

●次の方はこども医療の対象となりません

- 婚姻している18歳以下のこども
- 修学のために、こどもの住所が三次市内にあっても、養育する世帯が市外にある場合
- 就労によりこども自身が健康保険の被保険者となっている場合

※「重度心身障害者医療費受給者証」や「ひとり親家庭等医療費受給者証」をお持ちの方、生活保護世帯の方についても、それぞれの制度が優先されるため「こども医療」の対象となりません。

問 女性活躍支援課育児支援係 ☎0824-62-6148 FAX0824-62-6300

「ネウボラみよし」行事のお知らせ

相談	とき	ところ	対象	内容など	問い合わせ・申し込み先
子育て相談	4月16日(木) 受付時間 9時30分～10時30分	三次市福祉 保健センター 4階ふれあい ホール	乳幼児と その保護者	身体計測、離乳食、食事、歯とお口、 育児のことなど、お気軽にご相談 ください。 ※令和2年度から子育て相談が隔月 (偶数月)に変更になります。開催 日時は、広報みよしにてご確認を お願いいたします。	ネウボラみよし (健康推進課健康推進係) ☎0824-62-6257 FAX0824-62-6382

3月12日(木)の「妊婦さんおしゃべりしませんか」、3月16日(月)の「妊婦さん&ベビーサロン」は中止となりました。ご理解のほどよろしくお願いいたします。



子育てのコツ! 親子コミュニケーション シリーズ11

ことばの扉をひらく

赤ちゃんは、まわりの世界や人からの働きかけを頼りに、自分でことばを学び、2歳ころにはことばの数が爆発的に増える時期を迎えます。まだ会話ができなくても、声をかけること、まなざしや笑顔など周りからの働きかけが赤ちゃんのことばの扉をひらく助けとなるようです。

問 文化と学びの課文化学習係
☎0824-64-0092 FAX0824-64-0067



作成：広島県教育委員会生涯学習課

お知らせ 広場

Information Park



医療保険



募集



補助・支援



スポーツ



講習・講座



その他

info 引越しにもなうマイナンバーカードの手続き

・三次市で申請したマイナンバーカードを受け取る前に転出された場合は、カードを受け取ることができません。転入後の市区町村でカードの再申請についてご相談ください。

・マイナンバーカードまたは通知カードをお持ちの方は転入・転居時にカードの住所を変更する必要があります。手続き時にカードをお持ちください。

マイナンバーカード受け取り

月～金曜日 9時～12時
13時～16時45分(土日・祝日を除く)

問 市民課市民窓口係

(マイナンバーカード交付等特設窓口)
☎08224-6216963
FAX08224-6312809

info 人権擁護委員の委嘱について

人権擁護委員は、市長の推薦を受け、法務大臣から委嘱された民間ボ

ランティアです。地域の皆さんから人権相談を受けたり、人権について関心を持ってもらえるように啓発活動を行っています。1月1日付で次の方が法務大臣から委嘱されました。

十日市	三上勝明	再任
布野	竹添隆樹	新任
布野	福岡義明	新任
三良坂	長谷川康憲	新任
三和	森田和利	新任

問 広島法務局三次支局

☎08224-6215070

info 防犯カメラを市内2か所に増設しました

犯罪を防止して安全で安心できるまちづくりを進めるため、新たに市内2か所に防犯カメラを設置しました。防犯活動の取り組みに、引き続きご協力をお願いします。



港交差点に設置した防犯カメラ

設置場所

港交差点(作木町下作木)
君田支所前交差点(君田町東入君)
※プライバシーへの配慮

防犯カメラは24時間作動します。が、撮影範囲は公共部分のみとし

ています。録画された画像は、緊急時や事件発生時などに限り、公的機関からの要請を受けて、カメラから必要な部分のみ画像データを取り出します。

問 危機管理課危機管理係

☎08224-6216116
FAX08224-6212951

info 作木郷土資料館オープン!

作木町内で收藏していた民具などの民俗資料と、明治期以降の歴史資料を展示しています。



三次市作木町 大津140-1 作木下地区 自治交流センター「めんがめ」2階
入館案内(事前予約制)
予約先 (一社)作木町自治連合会
(☎08224-5512115)

入館日 毎週水曜日(祝日も入館可)
※年末年始を除く
※ただし3月14日、21日、28日の土曜日を入館日とする
事前予約 入館希望日の2日前までの9時～17時の間に電話で予約してください。
※ただし土日・祝日、年末年始を除く

観覧時間 10時～12時 13時～16時
入館料 無料
問 作木支所地域づくり係
☎08224-5512111
FAX08224-5513678

info 後期高齢者医療保険料が年金から天引きされている方へ

後期高齢者医療保険料仮徴収のお知らせ

保険料を年金天引き(特別徴収)される方の仮徴収が4月から始まりま

4月	6月	8月	10月	12月	2月
仮徴収			本徴収		
前年度2月と同額の保険料を3回納付					
決定した年間保険料から4・8月納付額を差し引き、3回に分けて納付					

※令和2年4月から新たに特別徴収が開始される方は、前年度の保険料をもとに仮徴収額が計算されます。4月初旬に仮徴収額の通知を送付します。

問 市民課保険年金係

☎08224-6216134
FAX08224-6312809

info 国民年金に関するお知らせ

4月から国民年金の保険料が変わります
保険料月額

変更前 1万6410円



変更後 1万6540円

学生の方は「学生納付特例制度」が利用できます

日本国内に住むすべての人は、20歳になった時から国民年金の被保険者となり、保険料の納付が義務づけられています。学生は、申請により在学中の保険料の納付が猶予される「学生納付特例制度」が設けられています。本人の所得が一定以下(注1)の学生(注2)が対象となります。

(注1)本年度の所得基準

(申請者本人のみ)
118万円＋扶養親族等の数×38万円＋社会保険料控除等

(注2)大学(大学院)、短期大学、高等学校、高等専門学校、特別支援学校、専修学校および各種学校(修業年限が1年以上の課程に在学)、一部の海外大学の日本分校(日本国内にある海外大学の日本分校等であって、文部科学大臣が個別に指定した過程)に在学する方。なお、夜間・定時制課程や通信課程の方も含まれる場合があります。ほとんどの学生の方が対象。

納付特例の承認期間

4月～翌年3月

申請方法 申請書に在学証明書(原本)または学生証の写し(両面)を添付し、住民登録をしている市区町村に提出

※承認を受けた方で、次の年度も在学予定の方を対象に、申請書(はがき形式)が4月上旬に送付されますので、必要事項を記入のうえ返送してください(在学証明書(原本)または学生証(写)の添付は不要です)。
※在学する学校等に変更がある方(大学から大学院へ進む場合や短期大学から4年制大学に編入する場合を含む)は、在学証明書(原本)または学生証(写)を持参のうえ、新たに申請してください。

※令和2年度は学生納付特例を申請せず保険料を納めたいときは、お近くの年金事務所へご連絡ください。納付書が送付されます。

問 日本年金機構三次年金事務所

国民年金課

☎0824-6213107

市民課保険年金係

☎0824-6216134

☎0824-6312809

info 統合失調症の方の家族学習会

統合失調症の方のご家族を対象に、病気の理解や対応の仕方などを学習したり、リフレッシュできる企画を行っています。同じ悩みを持つ者同士で、気軽に集って交流しましょう。

とき 4月9日(木)

13時30分～15時30分

ところ 三次市福祉保健センター

2階 活動交流室

内容 フリートーク

参加費 150円

申込期限 4月7日(火)

申・問 三次市障害者支援センター

☎0824-6511131

☎0824-6511132

info スマートフォンで納付ができるようになります!

4月1日からスマートフォン決済アプリ『PayPay』『LINE Pay』『PayB』を使って市税等の納付ができるようになります。



納付書にあるコンビニ収納バーコードを、スマートフォンなどで読み取ること、簡単に納付することができます。

問 収納課収納係

☎0824-6216127

☎0824-6216352

info 給水契約の定型約款について

令和2年4月1日施行の民法改正により、「定型約款」に関する規定が新設され水道の契約についてもその適用を受けます。

定型約款とは、「定型取引において、契約の内容とすることを目的として、その特定の者により、準備された条項の総体」で、三次市においては、「三

広告

働くあなたを
お待ちしております!
おぎせ!
会員100人



毎月20日に入会説明会を開催しています
ご来所お待ちしております。



公益社団法人三次市シルバー人材センター

- 本所 三次市四拾貫町154番地1 ☎0824-62-7800
- 北部支所 三次市布野町上布野1093番地1 ☎0824-54-2941
- 南部支所 三次市吉舎町吉舎718番地1 ☎0824-43-4545

次市水道事業給水条例」と「三次市水道事業給水条例施行規程」がこの定型約款にあたります。

※三次市水道事業給水条例などの内容については、市ホームページでご覧いただけます。

問 水道課営業係

☎08224-6214843
FAX08224-6218111

募 第45回三次きんさい祭 テーマ募集

開催日 7月18日(土)
募集内容

第45回三次きんさい祭をイメージしたもの

「オール三次」「中国地方の中心」「交流とふれあい」「新しい活力の創出」「三次の魅力発信」などを踏まえ、市やきんさい祭の印象を強め、好感度を上げるもの。

応募対象者

・市内に在住・在勤・在学の方
・第45回三次きんさい祭参加予定の方(見学者を含む)

規格 文字数1字以上20字以内
(21字以上は無効)

応募点数 1人1作品まで

応募方法 用紙に郵便番号・住所・名前(ふりがな)・電話番号を記入のうえ、郵送またはFAXで応募

応募期間 4月10日(金)必着

入賞作品

入選1点 3万円の商品券

発表 入賞者に直接通知し、きんさい祭開会式で表彰を行います。

※応募作品は、一部修正することがあります。

※応募作品は、未発表のもので、応募者本人が作成したものに限ります。

※応募作品の著作権は主催者に帰属します。

応募・問 二次きんさい祭事務局

〒728・0021
三次市三次町1843・1
☎0824-6218868
FAX0824-6218867

募 市民農園利用者募集

自然に親しみ農作業の体験をした方は、ぜひご利用ください。

①福田農園(和知町)

募集区画 30区画(1区画約50㎡)
利用料 3000円/年

※常備してある堆肥の利用ができます(別途1区画:2000円/年)

②下原農園(十日市西)

募集区画 32区画(約30㎡)
利用料 1500円/年

③沖の原ふれあい農園(君田町檀田)

募集区画 10区画(1区画約50㎡)
利用料 1000円/年

※給湯室、シャワー、トイレ、休憩室などを完備した交流棟があります。キャンプやグラウンドゴルフも楽しめます(有料)。

※耕運機もありますので、ご利用ください。

応募先

①・② 農政課

※申し込み多数の場合は、抽選となります。

③ 沖の原ふれあい農園管理組合

☎0824-5312643

応募期限

①・② 3月20日(金・祝)

③ 3月27日(金)

問 農政課農林振興係

☎08224-6216164
FAX08224-6410172



「三次藩札」の使用期限は3月31日まで

プレミアム付商品券「三次藩札」の使用期限は、3月31日(火)までです。お早めに三次市内の取り扱い店舗でご利用ください。

国の実施するプレミアム付商品券の購入引換券をお持ちの方は、3月31日(火)まで三次市内27の郵便局で「三次藩札」を購入することができます。

問 3月末まで

三次市プレミアム付商品券専用電話
☎08224-5516262

問 4月1日以降

社会福祉課社会福祉係
☎08224-6216146
FAX08224-6216285

募 国税専門官募集

受験資格

①平成22年4月2日()

平成11年4月1日生まれの者

②平成11年4月2日以降生まれの者

で次に掲げるもの

(1)大学を卒業した者および令和3年3月までに大学を卒業する見込みの者

(2)人事院が(1)に掲げる者と同等の資格があると認める者

申込方法

インターネットによる申し込み

申込専用アドレス

<http://www.jinji-shiken.go.jp/juken.html>

※インターネット申し込みができない場合は、受験申込書を第1次試験地に対応する国税局に郵送または持参する方法により申し込みを行ってください。

受付期間

○インターネット

3月27日(金)9時~4月8日(水)

○郵送または持参

3月27日(金)~30日(月)

※3月30日(月)までの通信日付印有効

第1次試験

○試験日 6月7日(日)

○試験地 広島国税局管内では、松江市、岡山市、広島市

広島国税局人事第二課試験研修係

☎0821222119211

三次税務署総務課

☎082416212758

info 意見募集
（パブリックコメント）

「三次市自転車活用推進計画（案）」
および「三次市自転車ネットワーク
計画（案）」

環境負担の低減や健康推進などに資する自転車の安全な利用環境の創出や自転車活用に関する施策の計画的な推進をするため、「三次市自転車活用推進計画（案）」および「三次市自転車ネットワーク計画（案）」を作成しましたので、市民の皆さんのご意見等を募集します。

募集期限 3月23日（月）必着

対象
・市内に在住・在勤の方、または市内の学校に在学の方
・市内に事務所または事業所がある個人、法人、その他の団体

資料の閲覧方法
市役所本庁（土木課）・各支所の窓口、市ホームページ

意見提出方法
持参、郵送、FAX、メールのいずれか

ご意見等の取り扱い
お寄せいただいたご意見等は、市の考えとともに整理し、ご意見等の内容のみを市ホームページで公表します。
※個々の意見等に直接回答しませんので、ご了承ください。

応募・問 土木課建設係

☎08224-6216157
FAX 08224-6216166

info 戦没者等のご遺族の皆様へ

第11回特別弔慰金の請求の受付が始まります

戦後75周年にあたる今年、第11回特別弔慰金の請求の受付が始まります。

支給対象者

戦没者等の死亡当時のご遺族で、令和2年4月1日において、恩給法による公務扶助料や戦傷病者戦没者遺族等援護法による遺族年金等を受けられる方（戦没者の妻等）がない場合に、次の(1)から(5)による先着順位のご遺族お一人に支給されます。

支給順位

- (1) 弔慰金を受給した方
- (2) 戦没者等の子
- (3) 戦没者等と生計関係を有していた方のうち、戦没者等と姓が同じである①父母 ②孫
- ③ 祖父母 ④ 兄弟姉妹
- (4) 右記(3)以外の①父母 ②孫
- ③ 祖父母 ④ 兄弟姉妹

※戦没者等と生計関係を有していない方や、戦没者等と生計を有していたが右記(3)に該当しない方

- (5) 右記(1)から(4)以外の戦没者等の三親等内の親族で、戦没者等と1年以上の生計関係を有していた方

支給内容

額面25万円の記名国債
(年5万円を5年で償還)

請求期間

令和2年4月1日から
令和5年3月31日まで

※請求期間より前・請求期間を過ぎての請求はできません。
※請求される際は、請求者の戸籍（令和2年4月1日以降に交付されたもの）が必要です。
※支給順位によって、他の戸籍などの関係書類が必要になります。

☆特別弔慰金のよくある質問☆

問1) 戦没者等の死亡後に生まれた孫は、支給対象になりますか？

答1) 特別弔慰金は「弔慰」の意を表するという制度の趣旨を踏まえ、戦没者等の死亡当時のご遺族（三親等内）を対象としていますので、戦没者等の死亡後に生まれた方は対象になりません。

問2) 父が特別弔慰金を受けていましたが、2年前に亡くなりました。そのあと私が引き継いで受け取っていたのですが、今度は私が請求できますか？

答2) 質問者ご自身が戦没者等の死亡当時のご遺族であれば、特別弔慰金の対象になることがあります。ただし、他に先順位のご遺族がおられる場合は、質問者ご自身は対象になりません。

問 社会福祉課社会福祉係

☎08224-6216146
FAX 08224-6216285

東光保育所・十日市保育所・愛光保育所 春からお仕事スタートしませんか？

- 事業：保育所運営（勤務地：東光保育所、十日市保育所、愛光保育所）
- 職種：保育士（正社員・パート） ※勤務地は施設によって募集状況が異なるため、要相談
- 給与：正社員（保育士）192,000円～
〔経験給導入、賞与（年2回）および一時金（年1回）有り〕
パート（保育）970円～〔経験給導入〕
- 勤務時間：シフト制〔正社員〕8時間/日、〔パート〕4～8時間/日（週2～5日勤務可能な方）
- 休日：週休2日制（夏季休暇3日、年末年始）
- 資格：保育士応募については保育士資格（幼稚園教諭免許可）
- 待遇：有給休暇、労災保険、雇用保険・社会保険（勤務時間による）、健康診断費用全額負担
- 応募：電話連絡後、履歴書（写真付）を郵送してください。書類選考のうえ、面接日を連絡します。

問 株式会社集英社プロダクション 〒530-0002大阪市北区曽根崎新地2-6-12 小学館ビル5階
☎(06)6485-8080(担当：河村)



広告

募 令和2年度 慰霊巡拝事業 参加者募集

厚生労働省では、旧主要戦域となった陸上や遺骨収集の望めない海上等における戦没者を慰霊するため、遺族を対象とした、慰霊巡拝事業の実施を予定しています。

申込方法 各締切日までに内申書と質問票および添付資料を提出してください。

※内申書と質問票は、社会福祉課にあります。

- 添付資料**
- ①申込者の戸籍謄本または抄本の原本(申込日前180日以内に発行されたもの)
 - ②戦没者の除籍謄本の写し(戦没者の本籍・死亡年月日・死亡地点がわかるもの)
 - ③戦没者と申込者の続柄が確認できる戸籍謄本の写し(①・②で続柄が確認できない場合)

実施地域	実施予定時期	実施期間	募集予定人員	内申締切日 (社会福祉課)
①カザフスタン共和国	8月25日(火)～9月3日(木)	10日間	15人	4月1日(水)
②イルクーツク州・ブリアート共和国	9月15日(火)～9月24日(木)	10日間	15人	4月1日(水)
③ハバロフスク地方・ユダヤ自治州	9月15日(火)～9月24日(木)	10日間	15人	4月1日(水)
④インドネシア	9月2日(水)～9月11日(金)	10日間	15人	4月10日(金)
⑤中国東北地方(旧満州地区全域)	9月2日(水)～9月11日(金)	10日間	15人	4月10日(金)
⑥東部ニューギニア	9月12日(土)～9月19日(土)	8日間	20人	4月23日(木)
⑦沿海地方	10月6日(火)～10月10日(土)	5日間	15人	4月23日(木)
⑧ビスマーク諸島	10月10日(土)～10月17日(土)	8日間	10人	5月27日(水)
⑨ミャンマー	11月12日(木)～11月20日(金)	9日間	15人	6月9日(火)
⑩トラック諸島	10月23日(金)～10月28日(水)	6日間	15人	6月10日(水)

※実施時期・期間等は、相手国の都合等により変更されることがあります。

※参加対象遺族は、戦没者の配偶者(再婚した方を除く)、父母、子、兄弟姉妹、参加遺族(子・兄弟姉妹)の配偶者、戦没者の孫、戦没者の甥・姪です。(※優先順位があります)

※参加費の一部に国の補助があります。

申・問 社会福祉課社会福祉係 ☎0824-62-6146 FAX0824-62-6285

みなさまの支えにより 三次市の森林が元気になっています!

手入れが必要な森を整備しています

人工林対策
間伐、被害木の伐倒整理など

里山林対策
放置林整備、竹林繁茂防止、
森林体験・学習活動の支援など



子どもたち参加の
林業体験

ひろしまの森づくりキャラクター
モーリー



ひろしまの森づくり県民税

個人
年額 **500円**

法人
年額 **5%**
均等割額
相当額

県民や企業のみなさまに広くご負担をお願いしています「ひろしまの森づくり県民税」は、人工林対策や里山づくりなどに役立てられています。

これから、森林・林業へ親しみながら、健全で美しい森を次世代へ引き継いでいくため、「みよしの森づくり事業」をみなさまと共に進めてまいります。

ひろしまの森づくりネット click

問 農政課農林振興係 ☎ 0824-62-6164 FAX 0824-64-0172

募 令和2年度自衛官等採用案内

種目		応募資格	受付期間	試験期日
自衛官候補生	男子	18歳以上33歳未満の者	年間を通じて行っています。	受付時にお知らせします。
	女子			
一般曹候補生		18歳以上33歳未満の者 (32歳の者は、採用予定月の末日現在、33歳に達していない者)	3月1日(日)～5月15日(金)	【1次】5月23日(土) 【2次】6月24日(水)～29日(月) ※いずれか1日を指定されます。
幹部候補生	一般	試験 大卒程度 22歳以上26歳未満の者 (20歳以上22歳未満の者は大卒(見込含)、修士課程修了者等(見込含)は28歳未満の者)	3月1日(日)～5月1日(金)	【1次】5月9日(土)、10日(日) 【2次】6月9日(火)～12日(金) 海・空飛行要員のみ 【3次】 海: 7月6日(月)～10日(金) 空: 7月11日(土)～30日(木)
		試験 院卒者 20歳以上28歳未満の者 修士課程修了者等(見込含)		
	歯科・薬剤科 専門の大卒(見込含)20歳以上30歳未満の者(薬剤科は20歳以上28歳未満の者)	【1次】5月9日(土) 【2次】6月9日(火)～12日(金)		

※詳細については、自衛隊広島地方協力本部ホームページをご覧ください。三次地域事務所へお問い合わせください。

申・問 自衛隊広島地方協力本部 三次地域事務所 ☎・FAX 0824-62-0350

info 令和2年度軽自動車税(種別割)の身体障害者等減免申請について

心身に障害のある方などが使用する軽自動車等については、申請により軽自動車税(種別割)が減免になる場合があります(1台のみ)。※普通自動車で減免を受けられる場合は該当しません。

●減免の対象となる軽自動車等

- ①身体障害者および戦傷病者が自ら使用する軽自動車等
- ②身体障害者、戦傷病者、知的障害者および精神障害者(以下「身体障害者等」という)と生計を一にする方が身体障害者等のために使用する軽自動車等
- ③身体障害者等のみで構成される世帯の身体障害者等を、常時介護する方が使用する軽自動車等
- ④身体障害者等が利用するため、特別な仕様によってつくられた軽自動車等

※障害の程度(等級)等、減免の対象範囲については、5月中旬に発送予定の納税通知書と同封するチラシをご覧ください。
※社会福祉法人等が所有する軽自動車についても、用途に応じて減免になる場合があります。

●令和元年度に既に減免となっている個人

令和元年度に申請した内容(住所、名前、車両、障害の級数等)に変更がなければ、継続して減免を受けることができますので、手続きは必要ありません。

変更がある場合は、課税課市民税係または各支所に申し出てください。

●令和2年度から新規または変更の申請をされる個人および法人

5月中旬に発送予定の軽自動車税(種別割)納税通知書と一緒に申請してください。詳しくは、納税通知書と同封のチラシをご覧ください。

申請期限 6月1日(月) ※期限後の受付はできませんので、申請はお早めをお願いします。

問 課税課市民税係 ☎0824-62-6122 FAX0824-62-6345 または各支所

info 令和2年度軽自動車税(種別割)の課税について

軽自動車税は、賦課期日(課税の基準日)の**4月1日時点で納税義務者となっている方**に、1年分の税金が課税されます。

【注】軽自動車等を譲渡したり中古車販売業者等に売り渡したりした場合でも、4月1日までに納税義務者の変更の手続きが完了していない場合には、1年分の税金がかかることになります。普通自動車のように月割での計算はされません。手続きはお早めにお済ませください。車種によって手続きの場所・方法が異なります。

■軽自動車税(種別割)の手続きについて

原付や軽自動車などを取得した場合や所有者の名前・住所に変更があった場合など

⇒その日から**15日以内**に手続きが必要です。

原付や軽自動車などを廃車(解体)・売却・譲渡するなどした場合

⇒その日から**30日以内**に手続きが必要です。

手続きに必要なものや手続き方法については、各機関にお問い合わせください。

車種	届出先
原動機付自転車 125cc以下	■三次市課税課市民税係 三次市十日市中2-8-1 ☎0824-62-6122 または各支所
ミニカー 20cc超～50cc以下	
小型特殊自動車 (農耕用・その他)	
軽自動車 (四輪・三輪)	■軽自動車検査協会広島主管事務所 ☎050-3816-3080 (コールセンター直通)
軽自動車(二輪) 125cc超～250cc以下	■中国運輸局広島運輸支局 ☎050-5540-2068 (登録手続きテレフォンサービス)
二輪の小型自動車 250cc超	■一般社団法人 広島県自動車整備振興会 ☎082-231-9201 (代表番号)

商品であって使用しない軽自動車等の課税免除制度について

賦課期日(4月1日)現在において、古物営業許可をうけている中古軽自動車販売業者の所有名義となっており、商品であって社用車などの事業用として使用していない軽自動車(原動機付自転車および小型特殊自動車を除く)については、手続きにより軽自動車税(種別割)が免除になります。

令和2年度課税分の申請期限 **4月10日(金)**

申請受付窓口 **課税課市民税係または各支所**

※課税免除の対象となる範囲や申請方法など、詳しくは、市ホームページで確認してください。

問 課税課市民税係 ☎0824-62-6122 FAX0824-62-6345

入居者募集!

広告

60歳以上で自立した生活ができる方で一人暮らしが不安な方、身寄りのない方、家族との同居困難な方にご入居いただく施設です

◆ 利用料金 月額 63,220円～165,220円

利用者
平均月額 **68,434円**

※1日3食お食事代金込み
※全室個室(冷暖房完備)

入居一時金は
不要です

軽費老人ホームA型 **コーポみよし**

〒728-0025 三次市粟屋町1718番地の2 (三次病院隣)
☎(0824)63-4126 [担当:(生活相談員)佐々木・樋口]

コーポみよし

検索



募 市営住宅 入居者募集

■ 3月募集住宅 募集戸数:各1戸 募集期間:3月25日(水)~31日(火)

住宅名・部屋番号	場 所	月額家賃 (月収による)	構造・間取り等	収入要件 (月収額は法の規定により算定)	その他の要件等
日南住宅53号室 -特定公共賃貸住宅- (平成9年度築) 単身申込可	三良坂町三良坂 1127番地14	38,000円~ 72,000円	木造2階建、 3DK、水洗	政令月収額 158,000円を超え 487,000円以下の 世帯	①現在、住宅に困っていること。 ②申込者と同居親族が、税金およびその他の料金を完納していること。 ③同居者は、夫婦(婚約者、内縁関係含む)親子を主体とした親族であること。 ④申込者または同居親族が暴力団員でないこと。
西田2号住宅2号棟104号室 -特定公共賃貸住宅- (平成10年度築) 単身申込可	吉舎町吉舎 643番地1	32,500円~ 45,000円	中層耐火3階建、 (1階)、 2LDK、水洗		

■ 随時募集住宅 募集戸数:各1戸、受け付け・審査後入居可能

住宅名・部屋番号	場 所	月額家賃 (月収による)	構造・間取り等	収入要件 (月収額は法の規定により算定)	その他の要件等
宇賀住宅4-1号室 -公営住宅- (昭和61年度築) 単身申込可	甲奴町宇賀 1205番地2	12,400円~ 18,500円	木造2階建、 3DK、水洗	政令月収額 158,000円以下 (高齢者世帯、障害 者世帯などの場合 214,000円以下) の世帯	①現在、住宅に困っていること。 ②申込者と同居親族が、税金およびその他の料金を完納していること。 ③同居者は、夫婦(婚約者、内縁関係含む)親子を主体とした親族であること。 ④申込者または同居親族が暴力団員でないこと。
甲奴駅前団地B2-2号室 -公営住宅- (平成10年度築) 単身申込可	甲奴町本郷 679番地1	22,000円~ 32,700円	中層耐火3階建 (2階)、 3LDK、水洗		
天楽住宅3-101号 -公営住宅- (昭和56年度築) 単身申込可	作木町下作木 828番地1	11,300円~ 16,900円	簡易耐火2階建、 3DK、水洗		
みどりヶ丘団地30号 -特定公共賃貸住宅- (平成5年度築) 単身向け	三良坂町三良坂 10461番地140	26,000円~ 56,000円	木造平屋建、 2DK、水洗	政令月収額 158,000円を超え 487,000円以下の 世帯	
松ヶ瀬団地3-4号室 -特定公共賃貸住宅- (平成6年度築) 単身向け	君田町東入君 240番地1	18,000円	木造2階建 (2階)、 1DK、水洗		

※申し込みの際にマイナンバー(個人番号)と本人の確認を行います。「個人番号カード」が「番号通知カードと確認資料(運転免許証等の顔写真入りのもの

1点または健康保険証等顔写真のないもの2点)をお持ちください。

※入居希望者が募集戸数を超える場合は、当選者と補欠者を抽選で決定します。補欠者は、1年間申込住宅の補欠となります。

※入居要件のうち税等の完納については、当該市町村の税およびその他の料金が課税または賦課されていない方は、この限りではありません。

応募・問 財産管理課住宅管財係 ☎0824-62-6161 FAX0824-62-6235 または各支所

職業訓練講座

■ 一般職業訓練講座 ※時間は変更になる場合があります

講座名	期 間	時 間	定員(人)	受講料 ()は会員価格
英会話講座	4/2~9/24 木	18時30分~20時30分	10	5,000円/月
新入社員研修	4/6・4/7・4/8 月・火・水	9時~16時	20	18,000円(15,000円) ※昼食費込
日商簿記3級受験準備講座(昼の部)	4/23~6/11 月・木	13時30分~16時30分	10	23,000円(20,000円) ※テキスト代別
日商簿記3級受験準備講座(夜の部)	4/23~6/11 月・木	18時30分~21時	10	21,000円(18,000円) ※テキスト代別
パソコン入門コース	4/3~4/15 月・水・金	13時30分~15時30分	10	8,000円 ※テキスト代別
ゆっくりパソコン習得コース	4/3~4/28 火・金	9時30分~12時	10	12,000円 ※テキスト代別
Word&Excelコース(夜間)	4/6~6/15 月・木	18時30分~20時30分	10	25,000円 ※テキスト代別
Wordコース(夜間)	4/6~5/11 月・木	18時30分~20時30分	10	14,000円 ※テキスト代別

※定員になり次第、受け付けを締め切りますのでご了承ください。

応募・問 三次市職業訓練センター ☎・FAX0824-62-8500 ✉info@nhvtc.ac.jp 🌐http://www.nhvtc.ac.jp



新型コロナウイルスの感染拡大防止のため、イベント等については、中止または延期とする場合があります。

みはらがわ 美波羅川千本桜まつり

「琴庄神楽団」(北広島町)のステージ、midori(ミドリ)さんの歌謡ショー、地元有志による演芸をお楽しみください。

と き 4月5日(日)10時~15時30分

ところ 敷名コミュニティセンター(三和町)

※バザーの出店もあります。



問 三和町自治連合会 ☎・📠0824-52-7086



3月20日(金・祝)~4月28日(火)までKAPLA®、ボードゲーム、プチ工作など毎日イベントを開催します!!

ところ みよし森のポッケ 1階ワークショップスペース

参加費 無料

※対象時間のみよし森のポッケの利用券が必要です。

イベントの内容は、変更になる場合があります。ご了承ください。

◆小さい子からできるけん玉あそび

けん玉に触れたことのない小さい子でも安心してできるけん玉あそびを行います。

けん玉が得意な子には、けん玉検定も行います!

と き 3月20日(金・祝)(時間未定)

◆毎週土曜日は「高さ積み大会」

3月21日(土)~4月25日(土)の毎週土曜日はポッケにあるおもちゃを使って高さ積み大会を開催します!どれだけ高く積めるかな?記録にチャレンジしよう!

時間未定

※詳しくは、HPまたはチラシをご確認ください。



問 三次市こどもの室内遊び場「みよし 森のポッケ」

☎0824-62-6811 📠0824-62-6711

春の企画展 妖怪のかたち

YOKAI FIGURE: Mysteries of MZU36+100

—— 魔像三十六体と百体の謎 ——

※3月15日(日)までは臨時休館します。

当館所蔵の妖怪造形コレクションから、妖怪のかたちの魅力を紹介するとともに、人々がなぜ妖怪の造形を求めたのか、その原動力を探ります。

と き 3月12日(木)~6月16日(火)

※4月23日(木)から一部展示が変わります。

開館時間 9時30分~17時(入館は16時30分まで)

休館日 水曜日(ただし4/29、5/6は開館)、5/7

入館料 一般600(480)円 高・大学生400(320)円

小・中学生200(160)円

※()内は20人以上の団体料金 ※企画展・常設展は共通料金



ようかいりゅうぞう まぞうさんしゅうろくたい 妖怪立像(魔像三十六体) 江戸時代後期以降

関連イベント

●もののけギャラリートーク 4月5日(日)、4月29日(水・祝)、5月10日(日)各日14時~(約30分)

学芸員が、常設展示室・企画展示室をご案内します。 ※申し込み不要 ※参加費無料 ※参加には、当日の入館券が必要です。

●もののけ博士にきいてみよう! 5月5日(火・祝)10時~15時

もののけ博士(学芸員)に妖怪のことをなんでもきいてみよう!

対象:未就学児~小学生(大人の方も参加可) ※申込不要 ※参加費無料 ※参加には、当日の入館券が必要です。

●もののけワークショップ「妖怪フィギュアをつくろう」

5月24日(日)10時~ ※材料がなくなり次第終了

紙ねんどでかたちをつくって、オリジナル妖怪フィギュアをつくろう!

講師 吉田狐稚氏(彫刻家)

対象 どなたでも(小学生以下は保護者の同伴が必要です)

定員 先着30人

参加費 100円

会場 三次地区文化・観光まちづくり交流館 平太郎サロン(博物館となり)

※申し込み不要 ※当日、随時ご参加を受け付けます。 ※よごれてもよい服装でお越しください。

問 湯本豪一記念日本妖怪博物館(三次もののけミュージアム) ☎0824-69-0111 📠0824-69-0112



奥田元宋・小由女美術館

ただいま開催中!

キスリング展 KISLING Grande figure de l'Ecole de Paris

20世紀初頭のパリ画壇で目覚ましい活躍をしたキスリングの展覧会です。戦場での負傷やアメリカへの亡命を経験するなど、時代に翻弄されながらも華麗な絵画を描き人気を博した「モンパルナスの帝王」の傑作の数々をご覧ください。

と き 4月10日(金)まで開催中

休館日 毎週水曜日(試行)

※ただし4月8日(水)は満月のため開館し、4月9日(木)を休館。

開館時間 9時30分～17時

※4月8日(水)は満月のため21時まで開館延長

※入場は閉館の30分前まで

企画展入場料(常設展入場料も含む)

一般1,000円(900)円 ペアチケット1,800円

高校・大学生500円(400)円

※中学生以下、身体障害者手帳などの所持者は観覧料無料

※()内は20人以上の団体料金および前売り料金

※ペアチケットは一般男女のペアが対象



予告 過去最大の丸木位里展、いよいよ三次で始まる! 「墨は流すもの —丸木位里の宇宙—」

と き 4月25日(土)～6月21日(日)

リニューアルしました! 常設展 「奥田元宋・奥田小由女の世界」

奥田元宋が生前使用した筆や岩絵具などの愛用の品々を紹介するコーナーを新たに設置するとともに、奥田小由女の人形をより魅力的に感じていただけるよう設計した空間を整備しました。生まれ変わった奥田元宋・奥田小由女の世界を体感してください。



満月ロビーコンサート 14時と19時の2回公演

「ピアノ連弾で描くパリの風景」

と き 4月8日(水)

ところ 奥田元宋・小由女美術館受付前ロビー

出演者 ピアノデュオ セセディーユ

ピアノ 青山 佳子・富永 やよい

《曲目》 フォーレ作曲 「組曲 ドリー」

ミヨー作曲 「スカラムーシュ」 ほか



ボランティアスタッフ募集!

奥田元宋・小由女美術館は、多くのボランティアの皆さんのご協力によって運営されています。受付・監視、環境美化、広報、事務・イベント、呈茶の各グループの中から、自分に合った活動で参加してみませんか。

応募条件 高校生以上で月1～2回程度活動できる方

※参加費、会費等は無料です。

※参加者には、ボランティア特典があります。

申・問 奥田元宋・小由女美術館 ☎0824-65-0010 ㊚0824-65-0012 ㊼info@genso-sayume.jp

— みよし風土記の丘ミュージアム —

《新春の展示会》

◆開催中 3月15日(日)

「春を待つ三次人形とひな人形」

— 受け継がれる想いの形 —

広島県内の遺跡から発掘された中世から近世にかけての「土人形」や「人形(ヒトガタ)」をとおして、人々が人形に込めた想いと祈りの歴史に迫ります。また、三次地域に古くから伝わる三次人形や、明治時代から平成に至るまでのひな人形を展示し、広島県北部地域の伝統的なひな祭りを紹介します。

《風土記の丘ギャラリー》

◆開催中 3月22日(日)

「なつかしい暮らしの道具たち」

昔の道具にはたくさんの工夫がまつています。人々の知恵やくらしを、昔の道具の展示を通して紹介します。

《春の展示会》

◆4月17日(金)～6月7日(日)

「ひろしま 遺跡再発見!」

— 高等学校と広島県の考古学 —

県立可部高等学校・府中高等学校などが所蔵していた考古資料を通して、広島県の考古学の黎明期を中心に、高等学校がその調査研究に果たした役割などを紹介します。また、現在三次高等学校や日影館高等学校と連携して行っている風土記の丘の古墳測量などについてもご紹介いたします。

申・問 みよし風土記の丘ミュージアム

(広島県立歴史民俗資料館)

休館日 祝祭日を除く月曜日、5月7日(木)

入館料 一般200(160)円

大学生150(120)円

※高校生以下、65歳以上無料

※()内は20人以上の団体料金

開館時間 9時～17時(入館は閉館の30分前まで)

☎0824-1661-2881

㊚0824-1661-3106



三良坂平和美術館

企画特別展 齋藤清版画展



と き
開催中～3月22日(日)

開館時間

9時～17時

休館日 月曜日

入館料 一般400円(300円)

65才以上300円(200円)

高校生200円(100円)

※中学生以下、障害者手帳などの所持者は無料

※()内は20人以上の団体料金

次回企画特別展

Yoko-Bon's World

と き 4月4日(土)～5月31日(日)

開館時間 9時～17時

休館日 月曜日(ただし、5月4日は開館)

入館料 一般500円(400円)

※高校生以下、障害者手帳等の所持者は無料

※()内は前売り料金・20人以上の団体料金

ギャラリートーク

Yoko-Bonさんが「まんまるパン」の人形を動かしながら人形絵本の魅力を語ります。

と き 4月4日(土) 11時～

ところ 特別企画展示室

問 三良坂平和美術館 ☎・📠0824-44-3214

辻村寿三郎人形館

令和元年度後期企画展

今企画展では、生誕350年記念にあたる「阿久利姫(瑤泉院)」や、NHK人形劇『新・八犬伝／真田十勇士』で実際に使われた出遣い人形といった「和」の作品だけでなく、フランス革命期の王妃「マリー・アントワネット」など、「洋」を題材とした作品も展示しています。「マリー・アントワネット」は、構想約5年、材料は本場フランスのものを用いた力作で、その凛とした佇まいは観る者を魅了してやみません。寿三郎の世界観をご堪能ください。



マリー・アントワネット

3月15日(日)はギャラリートークを開催(11時・14時)します。

木綿兔主宰、川崎真典さんによる展示解説と人形舞を行います。

と き 開催中～4月5日(日)

入館料 一般800(700)円 学生400(300)円

※中学生以下、障害者手帳などの所持者は無料

※()内は10人以上の団体料金

問 辻村寿三郎人形館(三次市歴史民俗資料館内)

☎・📠0824-64-1036

はらみちを美術館

島根県飯石郡在住 竹原くにえ シャドーボックス作品展

つくる喜び、できた喜び、かざる喜びをテーマに製作した作品150点を展示しています。



と き

開催中～3月29日(日)

開館時間

9時～17時

(最終日は15時まで)

入館料 一般300円

高校生150円

※中学生以下、障害者手帳などの所持者とその介助者は無料

問 はらみちを美術館(君田温泉森の泉内)

☎0824-53-7021 📠0824-53-2119

美術館あーとあい・きさ

しょうやまゆきひろ
正山征洋コレクション

ボタニカルアートと故郷の薬草展



と き

開催中～4月5日(日)

開館時間

10時～17時

(入館は、閉館の30分前まで)

休館日 月曜日

入館料

一般400(300)円

65歳以上300(200)円

高校生200(100)円

※()は、20人以上の団体料金

※中学生以下、障害者手帳などの所持者とその介助者は無料

問 美術館あーとあい・きさ ☎・📠0824-43-2231

吉舎歴史民俗資料館

みはらてるよし 三原照義のかずら工芸展

かずら工房を営む三原照義さんが、「かずら」の個性を活かして制作したイスやオブジェなど約20点を紹介します。



と き

開催中～3月29日(日)

開館時間

10時～17時

(入館は、閉館の30分前まで)

休館日 月曜日

入館料 一般150円(120円)

※高校生以下、65歳以上、障害者手帳などの所持者とその介助者は無料

※()内は20人以上の団体料金

問 吉舎歴史民俗資料館 ☎・📠0824-43-2231



無料

内容		とき	ところ	問い合わせ先
障害者相談会	「きこえ」に困っている人のための相談会 相談員 伊達 元一郎 (身体障害者相談員) ※要約筆記あり	4月11日(土) 9時~12時	三次市福祉保健センター 1階相談室	三次市障害者 支援センター ☎0824-65-1131 🌐0824-65-1132
	知的障害の相談会【要予約】 相談員 新元 史子(知的障害者相談員) 連絡先 ☎090-2297-4546(新元)	4月19日(日) 10時~12時		
	身体障害者何でも相談会 相談員 身体障害者相談員 ※毎月1回第3土曜日に行います。身体の 障害について何でも相談してください。	新型コロナウイルス感染拡大 防止のため中止		
三次市福祉総合相談支援センター (高齢者・障害者・生活に困っている方の相談ほか)		平日の8時30分~17時15分	三次市福祉保健センター	三次市福祉総合 相談支援センター (社会福祉課 福祉総合相談係) ☎0824-62-6284 🌐0824-62-6404
消費生活相談		9時~12時、13時~16時 ※水曜日は相談員不在	市役所東館1階	市民課市民窓口係 (消費生活センター) ☎0824-62-6222 🌐0824-63-2809
無料法律相談【要予約】 ※弁護士が対応		3月19日(木)、4月2日(木) 13時~16時	みよしまちづくりセンター	広島北部巡回法律相談センター ☎0120-969-214 (9時30分~16時)
広島北部巡回法律相談センター【要予約】 ※弁護士が対応		3月27日(金) 4月3日(金)	みよしまちづくりセンター 君田生涯学習センター	
女性活躍支援課相談室 (DV等の困りごと、子育ての悩み、ひとり親家庭 の支援に関する事など。専門の相談員が対応)		平日の8時30分~17時15分	市役所東館2階	女性活躍支援課育児支援 係(女性活躍支援課相談室) ☎0824-64-6011 🌐0824-62-6300
雇用のトラブル ※事業主と労働組合・労働者個人との紛争の円満 な解決をお手伝いします。		平日の8時30分~12時 13時~17時	県庁東館7階	広島県労働委員会事務局 ☎082-513-5162 🌐082-228-2075
年金・労働相談会 ※要予約(当日も可) (障害年金、職場トラブルほか。社会保険労務士が対応) ※年金相談の方は年金定期便をご持参ください。		4月8日(水) 5月13日(水) 13時30分~16時	三次コミュニティセンター	社会保険労務士 井上澄子事務所 ☎0824-62-0323
行政相談 (国等に対する意見ほか。行政相談委員が対応) ※日程が変更される場合がありますので、ご利 用の際はお問い合わせください。		3月18日(水) 10時~12時	君田保健センター	総務省中国四国管区 行政評価局 ☎082-228-6173 🌐082-228-4955
		3月19日(木) 9時~12時	三次コミュニティセンター	
		3月19日(木) 14時~17時	八次コミュニティセンター	
		4月10日(金) 9時~12時	市役所甲奴支所	
		4月16日(木) 9時~12時	三次コミュニティセンター	
就職活動なんでも相談会 【対象】15歳~49歳の方 自分に合った就職活動の方法ほか。 ※電話でお申し込みください。		4月8日(水)・22日(水) 13時~16時	ハローワーク三次 2階 大会議室	ひろしま北部若者 サポートステーション ☎082-516-6557

※新型コロナウイルス感染拡大防止のため、中止となる場合があります。

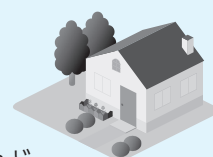
「表示登記の日」 無料 登記相談会

と き 4月5日(日) 10時~15時 ところ CCプラザ1階 催事場

内容

- 土地・建物の登記に関する事 「土地の分筆・地目変更等や建物の登記をしたい」 など
- 土地の所在などに関する事 「親から相続した土地の登記はあるが、どこにあるのか分からない」 など
- 土地の境界などに関する事 「隣との境界がはっきりしない」 など

問 広島県土地家屋調査士会三次支部 ☎0847-67-2067(福品)



人権問題に関する相談窓口について

相談は無料で、秘密は厳守します。お気軽にご相談ください。

(All sessions are free and confidentiality is strictly enforced.)

1. 常設相談所 月曜日から金曜日(祝日、年末年始を除く) 8時30分～17時15分
広島法務局三次支局 ☎0824-62-5070
2. 電話による相談 月曜日から金曜日(祝日、年末年始を除く) 8時30分～17時15分

人権に関わる相談	みんなの人権110番	☎0570-003-110
DV・セクハラなどの女性の人権について	女性の人権ホットライン	☎0570-070-810 (上記時間以外は留守電)
いじめ・虐待など子どもの人権について	子どもの人権110番	☎0120-007-110 (上記時間以外は留守電)
外国語による人権相談 (Human Rights Counselling For Foreigners) ※対応言語：英語(English)、中国語(Chinese) 韓国語(Korean)、フィリピン語(Filipino) ポルトガル語(Portuguese)、ベトナム語(Vietnamese) ネパール語(Nepali)、スペイン語(Spanish) インドネシア語(Indonesian)、タイ語(Thai)	外国語人権相談ダイヤル	☎0570-090911 【外国語人権相談ダイヤルのみ 開設時間が9時～17時】 Weekdays 9:00 through 17:00 (Closed on public holidays and December 29th through January 3rd)

3. インターネットによる相談

人権に関わる相談	インターネット人権相談受付窓口	http://www.jinken.go.jp/
----------	-----------------	---



消費者の味方

えっ! 通信販売 クーリング・オフできないの?

問
市民課市民窓口係
(消費生活センター)
☎0824-16216222
☎0824-16216222
FAX 0824-16312809

通信販売で商品等を購入する際は、事前に返品可否や返品・交換が可能な場合の条件などをよく確認しましょう。

「返品特約」が定められていない場合は、商品を受け取った日を含めて8日以内であれば、消費者が送料を負担し返品できます。

通信販売にはクーリング・オフ制度はありません。返品については、事業者が決めた返品特約に従うこととなります。

■ひつと助言

(80歳代 男性)

ネット通販で靴を購入した。サイズが小さかったため、交換を希望したが合うサイズがなく「返品はできない」と言われた。注文前に「返品できない」との表示は目に入らなかった。クーリング・オフできないのか。

■相談例

ネット通販で靴を購入した。サイズが小さかったため、交換を希望したが合うサイズがなく「返品はできない」と言われた。注文前に「返品できない」との表示は目に入らなかった。クーリング・オフできないのか。

三次警察署管内防犯組合連合会・三次警察署 地域安全ニュース

キャッシュカードをだまし取られる詐欺が急増中!!

昨年末から、県内で役所や金融機関の職員になりすました犯人に、キャッシュカードをだまし取られる詐欺被害が連続発生しているため、被害にあわないために、次のことを覚えておきましょう。

他人に

- ▶ キャッシュカードを渡さない!
- ▶ 暗証番号を教えない!



注意!
こんな電話に

【役所の場合】

- 保険料の払い戻しがある
- 取引のある金融機関を教えてください

【金融機関の場合】

- キャッシュカードが古いので、交換する
- キャッシュカードが古いので、交換する



平成28年～令和2年
「めざそう! 安全・安心・日本一」
ひろしまアクション・プラン

運動目標
重点項目

県民だれもが穏やかで幸せな暮らしを実現できる
日本一安全・安心な広島県の実現

- 身近な犯罪被害の抑止
- 子ども・女性・高齢者等の安全確保
- 新たな犯罪脅威への対応

なくそう特殊詐欺被害
アンダー
5
作戦

※この情報を、掲示・回覧・チラシ配布・朝礼・口コミ等で広報していただきますようお願いいたします。

問 三次警察署 ☎0824-64-0110 FAX 0824-64-0116



Go! Go!

広島県立みよし公園

詳しくは、ミズノグループのホームページをご覧ください。



みよし青空マルシェ vol.4
つなげよう～はなのWA～

三世代で楽しめる野外イベント「みよし青空マルシェ Vol.4」を開催します！

県内外からの作家さんハンドメイドブース、作って楽しめるワークショップブース、癒しのブース、様々な食が楽しめるフード&キッチンカーブース、そして各所にあるフォトブースなど盛りだくさんのマルシェです。

ペット同伴OKですので、ぜひエコバック & ピクニックシート持参でお越しください！

※必ずリード着用のうえ、マナーを守ってご同行をお願いします。
※ペットトイレ等の専用施設などはありません。

と き 4月29日(水・祝) 10時～15時
※雨天顺延の場合は5月17日(日)に順延

と ころ 広島県立みよし公園

申・問 広島県立みよし公園
(指定管理者:ミズノグループ 星光ビル管理共同企業体)
☎0824-66-3366 ㊟0824-66-3370



2020年度
第6回 三次きんさいリーグ
参加チーム・選手募集

女性と45歳以上の男性のチームによる軟式野球リーグです。野球で健康づくり、仲間づくりをしませんか。



● **リーグ戦期間**
5月10日(日)～9月27日(日) 予定
※7・8月は休止します。
※7チームまでの春と秋のリーグ戦総当たり方式です。

● **主な会場**
カーター記念球場(甲奴町)

● **応募対象**
女性(年齢不問)、45歳以上の男性
※投手に限り男性は満50歳以上とします。

● **応募期限** 3月31日(火)
※詳しくは、三次ロータリークラブのホームページの応募要項をご覧ください。

応募・問 三次ロータリークラブ事務局(三次商工会議所内)
☎0824-62-3127 ㊟0824-62-9580

4月のスケジュール一覧

広島県立みよし公園 (四拾貫町) ☎0824-66-3366 ㊟0824-66-3370	
14日(火)	第137回ミズノ杯パークゴルフ大会
18日(土)	第72回中国高等学校バレーボール選手権大会広島県予選会
21日(火)	PGともえ月例会
24日(金)	三次市パークゴルフ協会月例会
25日(土)・26日(日)	令和2年度三次地区高等学校総合体育大会バスケットボールの部 兼 第73回広島県高等学校総合体育大会バスケットボールの部三次地区予選会
29日(水)	第31回北部支部中学校交歓バレーボール大会

※イベント・予定は変更、中止となる場合があります。

三次市営球場 (西酒屋町) ☎㊟0824-63-1237	
4日(土)・11日(土)	中国ろうきん杯第17回学童軟式野球選手権大会三次地区予選大会
5日(日)・12日(日)	第53回中国五県(1部・2部)軟式野球大会三次地区予選大会
19日(日)	第75回国民体育大会軟式野球競技広島県選考大会北部地区予選大会
18日(土)・19日(日)	マクドナルドカップ第14回中国地区学童軟式野球選手権大会三次地区予選大会
25日(土)・26日(日)	第38回サングリーンカップ 三次地区青少年健全育成中学校軟式野球大会
29日(水・祝)	第50回広島県少年野球学童選手権大会(TSS)三次地区予選大会



情報ストリートあっちこっち三次

放送中



三次の話題満載！

月～金曜日 17時30分スタート
生放送 ▶ ニュース ▶ 特集
▶ お知らせ ▶ 天気

特別番組「男声合唱団フロイデコンサート」

放送日 3月20日(金・祝) 13時～
2月15日に三次市民ホールきりりで行われた男声合唱団フロイデのコンサートを放送。
結成20周年を迎えたフロイデの合唱をお楽しみください。

三次市の番組

市役所ほっとニュース
デジタル 11Ch
毎週水曜日～新内容
広報みよし朗読の時間
デジタル 121Ch
毎月17日・18日 9時～



お問い合わせ ☎728-0013 三次市十日市東5-19-1
お申し込みは 株式会社三次ケーブルビジョン

☎(0824)65-2211

1 人口の動き

人口総数…………… 51,723 人 (- 84 人)
 男…………… 24,652 人 (- 24 人)
 女…………… 27,071 人 (- 60 人)
 世帯総数…………… 23,457 世帯 (- 12 世帯)
 ◆2月29日集計 ()は対前月比 ※外国人を含む

1 1月の求人・求職状況

ハローワーク三次
 月間有効求職者数…………… 731人
 月間有効求人数…………… 1,285人
 月間有効求人倍率…………… 1.76倍
 求人募集・仕事の相談はハローワークへ！
 ☎0824-62-8609 ㊚0824-62-1859

1 2月の気象

気象庁(三次地点) 気象統計資料による
 降水量…………… 62.5mm
 平均気温…………… 4.4℃
 最高気温…………… 17.9℃ (14日)
 最低気温…………… - 3.8℃ (18日)

1 2月の放射線量

本庁本館前	0.090	吉舎支所前	0.150
君田支所前	0.120	三良坂支所前	0.116
布野支所前	0.110	三和支所前	0.136
作木支所前	0.150	甲奴支所前	0.120

◆2月26日(水) 地上1mの高さで簡易測定
 ◆単位はマイクロシーベルト毎時
 ※測定数値は、健康に影響するレベルではありません。
 ※「放射線量の測定」についての詳細は、市ホームページをご覧ください。

1 3月の納付

納期限は **3月31日(火)** です

- 国民健康保険税(普通徴収9期)
 【課税内容について】課税課市民税係 ☎0824-62-6122
 - 後期高齢者医療保険料(普通徴収9期)
 【保険料の内容について】市民課保険年金係 ☎0824-62-6134
- ※納付相談はいつでも気軽にご連絡ください。
 【納付方法について】収納課収納係 ☎0824-62-6127



今月の表紙は、吉舎町安田のユキワリイチゲの写真です。今年は、雪が少なく、例年に比べ1週間ほど早い開花でした。平日に撮影に行きましたが、観覧者の方々がカメラを構えて撮影されており、人々を魅了する花だと感じました。春告草としても知られているユキワリイチゲ。春の訪れが近づいています。㊤

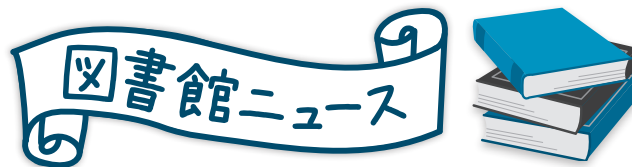
◇ お詫びと訂正
 「広報みよし」2月号の記載に誤りがありましたので、お詫びして訂正します。

P.13 市長コラム

誤	瑤泉院	正	瑤泉院
---	-----	---	-----

P.26 奥田元宋・小由女美術館「満月ロビーコンサート」の出演者

誤	木村 瑠奈	正	木村 瑠菜
---	-------	---	-------



春休み期間中の開館日について

3月30日(月)は、市内小中学校が春休みのため市内全図書館が開館します。

この春に引越しの予定がある方へ

市内および隣接する市町(庄原市、安芸高田市、東広島市、府中市、世羅町、飯石郡飯南町、邑智郡邑南町・美郷町)への引越しの場合は、利用カードの住所などを変更してください。
 それら以外へ引越される場合は、利用カードと返し忘れの本などがあれば一緒にお返しください。



問 市立図書館(中央館)
 ☎0824-62-2639 ㊚0824-63-2861

【4月の行事】

行事名	とき	対象
市立図書館(中央館) ☎0824-62-2639 ㊚0824-63-2861 ※場所はいずれも2階(豊コーナー)です。		
このほんだいき ぷーさんの会	4日(土) 10時30分～	乳幼児から
ぐるんぱ	8日(水) 10時30分～	乳幼児から
紙芝居劇団「ことり」	15日(水) 10時30分～	乳幼児から
たんぼぼ	18日(土) 14時～	幼児から
あかちゃんと絵本の森	22日(水) 11時～	乳幼児から
トトロの読みかたり	25日(土) 14時～	乳幼児から
君田図書館 ☎・㊚0824-53-7050		
ばんびのお話し広場	18日(土) 10時30分～	幼児から
布野図書館 ☎・㊚0824-54-2288		
絵本の会「空色のたね」	18日(土) 10時30分～	乳幼児から
作木図書館 ☎・㊚0824-55-2610		
どんぐりさんのおはなし会	8日(水) 15時30分～	乳幼児から
吉舎図書館 ☎・㊚0824-43-4513		
おはなし広場	お休み	幼児
三良坂図書館 ☎・㊚0824-44-4506		
おはなし会	21日(火) 10時30分～	乳幼児から
三和図書館 ☎0824-52-3739 ㊚0824-52-3740		
読書会	1日(水) 10時～	一般
絵本の広場	18日(土) 14時～	幼児から
おひざにだっこの おはなしタイム	22日(水) 10時30分～	乳幼児
甲奴図書館 ☎0847-67-3532 ㊚0847-67-3538		
「へびくんのおさんぽ」 のおはなし会	11日(土) 10時～	幼児から

※日程が変更になる場合があります。

第37回全国都市緑化ひろしまフェア

ひろしま はなのわ 2020

日時 **3月19日(木)～11月23日(月・祝)**

ひろしま はなのわ 2020



三次市は、花と緑の祭典「第37回全国都市緑化ひろしまフェア」(メイン会場:中央公園ほか/広島市)の協賛会場(県立みよし公園)・スポットイベント会場(三次さくら祭)として緑化フェアを盛り上げます。メイン会場や協賛会場の情報コーナーでは、三次市をはじめ、県内各所のスポットイベントを中心とした情報をPRしていますので、スタンプラリーも含め、県内の会場巡りをお楽しみください。

ひろしま はなのわ 2020 スポットイベント

第35回 三次さくら祭

～ 未来をつくる子ども達・女性が主役！
住みよし、みよしへYOCOSO♡～

とき 4月5日(日)10時～16時

ところ 尾関山公園(三次町)



前回のさくら祭

内容

- 藩飛礼(吉本興業)
- 三次市消防音楽隊
- シャボン玉アートワークショップ
- 布野放課後子ども教室落語グループ
- 布野放課後児童クラブダンスチーム
- 布野放課後児童クラブけん玉チーム
- 久保陽貴くん歌唱ライブ(十日市中)
- 三次町シンガーソングライター船木一也(ライブ)
- 横谷子ども神楽クラブ「塵倫」
- 小川恭未子とDJcanmay(ライブペインティング)
- 三次市各地の特産品販売
- 飲食ブース
- マツダ車展示
- バーベキューまつり
- なぎなた三次クラブ など



藩飛礼(吉本興業)

夜桜ライトアップ

とき 3月28日(土)～4月15日(水)18時～22時

ところ 尾関山公園山頂広場・江の川桜土手(三次町)

桜ロード(緑化フェア ひろしまはなのわ 2020連携とりくみ)

とき 4月1日(水)～4月15日(水)

ところ 三次町・歴みち石畳通り
(住吉町～本通り～上市・栄町～太才町)

同日開催

浅野春季大祭

ところ 浅野神社
(尾関山公園北の丸)
神事・野点茶席(三次浅野会主催)

未来へつなぐ線路を歩こう！

ところ 旧三江線尾関山駅
レール&トンネルウォーク・
ミニSL乗車体験・
マルシェ(三次SL保存会主催)

三次もののけマルシェ

ところ 三次もののけミュージアム
マルシェ(ワークショップ・雑貨・飲食など)
事務局
(一社)みよし観光まちづくり機構

※イベント等については、中止となる場合があります。

☎ 三次さくら祭実行委員会(三次市観光協会内) ☎0824-63-9268 ☎0824-63-1179

◆遊具のお知らせ

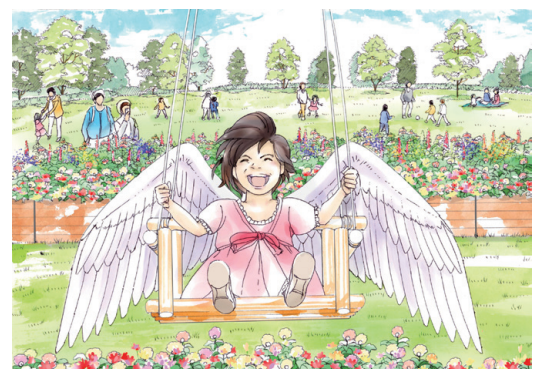
3月19日(木)から全ての遊具が使用できるようになります。

◆「三次の鶺鴒のブランコ」と花壇出現

芝生広場では、はなのわ期間限定の鶺鴒の羽をモチーフにした木製ブランコや花壇もお楽しみいただけます。

◆しょうぶ園のみどころアップ！

草月流いけばな教室翔草会(三次市)および広島県立三次中学校・高等学校の美術部の皆さんにご協力をいただき、みよし公園自慢のしょうぶ園に竹のインスタレーションや、三次をテーマにした和傘による魅力的な演出を行います。(見ごろ:6月)



協賛会場について ☎ 広島県土木建築局都市環境整備課 下水道公園グループ ☎082-513-4142 ☎082-223-2397