

三次



子どもの成長を願う

三次人形

天神
明治時代後期—大正時代前期 高松藩

三次市の対象店舗で
PayPay残高で
お支払いすると*

付与上限

1,000円相当/回
5,000円相当/月

※ヤフーカード以外のクレジットカードは対象外
※付与されるPayPayボーナスはPayPay/ワイジェイカード
公式ストアでの利用可能。出金・譲渡不可

キャンペーン期間

3月31日[水]まで

お会計
額の

最大
10%
戻ってくる

新型コロナウイルス感染症による「新しい生活様式」の推進と、売上減少等に対する経済対策として、対象店舗でスマートフォン決済アプリ「PayPay」を使って支払いをした場合、決済金額最大10%のPayPayボーナスが付与される消費促進キャンペーンを実施しています。

対象店舗 市内のPayPay加盟店のうち、三次市とPayPayが指定した店舗

※店舗によっては、利用できない場合があります。必ず店頭のパスター等で対象店舗をご確認ください。



**キャンペーン対象外の
店舗およびサービス**

介護施設、鉄道、病院・医院、保険・保険代理店、調剤薬局、行政サービス利用料・自治体納付金、NHK受信料、水道料金、寄付、金券・チケット

PayPayアプリ

☎ 商工観光課商工労働係 ☎0824-62-6171 ☎0824-64-0172 ✉shoukou@city.miyoshi.hiroshima.jp

も く じ contents

- 02 キャッシュレスでみよしのお店を応援しよう
- 03 新型コロナワクチン接種始まります
- 04 私たちの「公共施設」の現状と将来
- 06 お知らせ ZOOM UP
- 12 グリーンライフ
- 13 市長コラム 新しい三次
- 14 健康通信
- 18 子育て通信
- 19 お知らせ広場
- 25 イベント掲示板
- 28 相談コーナー
- 30 図書館ニュース
統計ほか
- 31 おでかけキャンペーン(クーポン券付き)

今月の表紙

伝統工芸品「三次人形」

広島県北部では、かつて、「ひな祭り」を「節句」と呼び、旧暦の3月3日に男女ともにお祝いしていました。初節句を迎える子どもに三次人形「デコ」を贈り、子どもたちの健やかな成長を願い各家庭に飾るという風習が、三次地方を中心とした広島県北一帯で江戸時代から広く行われ、現在に至っています。

表紙の写真は、3月14日までみよし風土記の丘ミュージアムで開催の「春を待つ 三次人形とひな人形」で展示されている三次人形たちです。



三次市
公式
SNS

LINE

f

twitter

Instagram

※友だち登録はこちら

三次市の情報を発信中！ぜひ、登録やフォローをお願いします

新型コロナウイルスワクチン接種 始まります

接種費用無料

新型コロナウイルスワクチンは2回の接種によって、95%の有効性で、発熱やせきなどの症状がでること(発症)を防ぐ効果が認められています。

新型コロナウイルスワクチンの接種が、医療従事者から先行して始まりました。

国の示すスケジュールに沿って、65歳以上の高齢者から順次接種が開始できるよう、準備を進めています。



①みじかなところで ②よしんも接種も ③しんらいできるかかりつけ医で

○スケジュール(予定)

3月下旬以降

65歳以上の高齢者の方に「接種券」を送付

4月下旬以降

優先順に接種

- ①65歳以上の高齢者
- ②基礎疾患をお持ちの方、高齢者施設に勤務されている方
- ③それ以外の方(16歳以上)

○ワクチン接種場所

指定する市内の医療機関 ※接種できる医療機関一覧は、接種券に同封します。

○ワクチン接種の流れ

- 1 接種券と予診票などがご自宅に届きます。
- 2 希望する市内医療機関に電話などで予約 ※接種券が届いてから予約してください。
- 3 予約した日時に医療機関を受診

お持ちいただくもの:接種券、予診票、本人確認できるもの(健康保険証など)

- 4 接種後は、15分～30分程度、院内で体調を確認します。
- 5 21日の間隔をあけて2回目の接種

ワクチン接種についてのご相談窓口

広島県新型コロナウイルスワクチン接種テレホンセンター

☎082-513-2847 《24時間対応》

新型コロナウイルスワクチンについて



市ホームページ



厚生労働省

健康推進課では、FAX(0824-62-6382)による相談も受け付けています。

※詳しくは、市ホームページをご覧ください。

予防接種による感染症予防の効果と副反応のリスクの双方について理解したうえで、自らの意志で接種を受けていただきます。受ける方の同意なく接種することはありません。

周りの方などに接種を強制したり、接種を受けていない人に差別的な扱いをすることのないようお願いします。

私たちの「公共施設」の現状と将来

必要な施設を使い続けるために

「公共施設」の現在・未来

市内には、コミュニティセンター、学校、保育所、消防施設、産業施設など、多くの「公共施設」があり、市民の皆さんの生活の中で利用されています。

しかし、全国的な傾向として、高度経済成長期に整備された多くの「公共施設」が老朽化し、改修・見直しが必要な状況です。また、人口減少や社会構造の変化などに伴い、市民が求めるニーズや公共施設に求められる役割も大きく変化しています。



こどもの室内遊び場「みよし 森のポッケ」以前の「三次市情報センター(情報処理施設)」を改修

まちづくりに必要な

「公共施設」とは

市が所有する公共施設も、その3割以上が建築後30年以上経過しており、今後、修繕・更新費用の増大が予測されます。

市の財政状況が厳しい中、必要な施設の新築・改修等は計画的に進める必要があります。「あれもこれも」と整備・更新ができる状況ではありません。公共施設として「必要な施設」を今後も維持し、使い続けるために、将来へ続く三次市のまちづくりのために、このまち、この地域に、これから何が必要か、考えなければいけない重要な課題です。

三次市の「公共施設」を計画的に

公共施設等の適正規模や今後の在り方を見直し、持続可能な行政サービスを実現するため「三次市公共施設等総合管理計画」を策定しています。この計画の中では、市

内公共施設数の「3分の1削減」を目標と定め、施設の譲渡・売却や解体・廃止を進めています。

また、公共施設の実態を市民の皆さんに知っていただくため、市の公共施設に関する方針や情報をまとめ、市ホームページに掲載しています。

「三次市公共施設等総合管理計画」は、市ホームページで閲覧できます。

三次市公共施設マネジメント

検索

これからの「公共施設」を考える視点

- ・「あったらいい施設」か、
- ・「なくてはならない施設」か
- ・「昔はよく利用したけど…」
- ↓ 社会ニーズの変化
- ・「今あるのだから今後も…」
- ↓ 将来にわたる維持・更新経費



解体・廃止を進めます



老朽化し、使用しなくなった施設は…

在り方の検討をする『公共施設』

- ・市内にいくつもある同種施設 → 集約
- ・利用者、受益者が限定的な施設 → 譲渡
- ・利用者がいない施設 → 廃止

お | 知 | ら | せ

令和3年4月から、次の施設は新たに「指定管理者制度」を導入します。

三次市営住宅等および共同施設

⇒ 管理者：広島県ビルメンテナンス協同組合

三次市福祉保健センター

⇒ 管理者：社会福祉法人三次市社会福祉協議会
施設予約は社会福祉法人三次市社会福祉協議会
障害者支援センターおよび生活サポートセンターが2階へ移転

三次地区拠点施設(湯本豪一記念日本妖怪博物館)

⇒ 管理者：一般社団法人みよし観光まちづくり機構



「よっしゃ吉舎」は、支所・生涯学習センター・図書館・放課後児童クラブを集約



三和町・上山3区集会所(220.33㎡)
平成31年度に地元へ譲渡

令和3年4月から市営住宅の管理者が変わります

「広島県ビルメンテナンス協同組合」が入居者募集や維持管理、家賃などの収納の管理業務を行います。

■ 管理者 広島県ビルメンテナンス協同組合 三次市営住宅管理グループ

〒728-0012

三次市十日市中1丁目13-36
グランドグレース十日市
103号

■ 連絡先(令和3年4月～)

☎0824-65-6002

FAX 0824-62-6576



問 財産管理課ファシリティマネジメント推進係
☎0824-62-6139 FAX 0824-62-6137 ✉zaisan@city.miyoshi.hiroshima.jp



市役所の組織・機構等が変わります

社会経済情勢の変化に的確に対応し、より効果的・効率的に事業を推進することで、市民サービスの向上につなげていくため、市役所の組織・機構等の一部を変更します。

4月1日(木)から

<情報政策監を新設>

部署(変更前)	部署(変更後)	問い合わせ先
経営企画部 情報政策課 ICT活用推進係	情報政策監 情報政策課 ①ICT活用推進係 ② 情報システム係	(市役所東館3階) ①☎0824-62-6106 ②☎0824-62-6173 FAX0824-62-6235 ✉jouhou@city.miyoshi.hiroshima.jp

<部署(係)の統合・移動>

部署(変更前)	部署(変更後)	問い合わせ先
総務部 財産管理課 ファシリティマネジメント 推進係 住宅管財係	総務部 財産管理課 → 住宅・財産活用係	(市役所東館4階) ☎0824-62-6161 FAX0824-62-6137 ✉zaisan@city.miyoshi.hiroshima.jp
経営企画部 企画調整課 特命プロジェクト係 企画調整係 情報政策課 統計係	経営企画部 企画調整課 → ①企画調整係 → ②統計係	(市役所本館3階) ①☎0824-62-6115 ②☎0824-62-6408 FAX0824-62-6223 ①✉kikaku@city.miyoshi.hiroshima.jp ②✉toukei@city.miyoshi.hiroshima.jp
産業振興部 商工観光課 商工労働係 企業誘致係	産業振興部 商工観光課 → 商工労働・企業誘致係	(市役所本館4階) ☎0824-62-6171 FAX0824-64-0172 ✉shoukou@city.miyoshi.hiroshima.jp

※ 3月29日(月)から

<場所の移動>

布野支所に設置している用地地籍係(地籍調査専任)が、市役所東館4階に移動します。

部署	問い合わせ先
総務部 財産管理課 用地地籍係(地籍調査)	(市役所東館4階) ☎0824-62-6386 FAX0824-62-6137 ✉zaisan@city.miyoshi.hiroshima.jp

問 企画調整課企画調整係 ☎0824-62-6115 FAX0824-62-6223 ✉kikaku@city.miyoshi.hiroshima.jp

参議院広島県選出議員再選挙

投票日は **4月25日** ㊦

■感染症対策の内容とお願い

- ・期日前投票所および投票所の入口などに消毒液を設置します。
- ・選挙事務従事者は、マスクの着用、手洗い、手指の消毒など感染防止対策を徹底します。
- ・投票記載台や鉛筆の消毒および投票所内の定期的な換気をします。
- ・投票所に来られる際は、マスク着用、咳エチケットの実施、帰宅後の手洗い・うがいなどの感染対策にご協力ください。
- ・期日前投票を利用される方は、投票所入場券(ハガキ)裏面の宣誓書をあらかじめ記入しておいてください。順番待ち時間が短縮できます。

■期日前投票の積極的な利用をお願いします

投票日当日、投票所に人が集中することを避けるため、期日前投票の積極的な利用をお願いします。自宅に届く投票所入場券(ハガキ)をご持参ください。

期日前投票所	期日前投票期間	投票時間
三次市役所本館 1階ロビー	4月 9日(金)～24日(土)	8時30分～20時
市役所各支所	4月17日(土)～24日(土)	8時30分～20時

※**期日前投票期間は、投票区に関係なく、どの期日前投票所でも投票できます。**

※このほか、日時限定の「巡回期日前投票所」を設ける予定です。詳しくは、広報みよし4月号でお知らせします。

■郵便等による不在者投票制度(ご希望の方は、お問い合わせください。)

身体障害者手帳や介護保険被保険者証などをお持ちの方で、一定の要件に該当される方は、自宅等で投票の記載をし、郵便等を利用して投票を行うことができます。

事前に選挙管理委員会事務局で手続きをして、郵便等投票証明書の交付を受ける必要があります。

■進学や就職などで引っ越しをしたら、住民票を移しましょう

選挙で投票するためには、選挙人名簿に登録されている必要があります。

選挙人名簿は住民票を基に作成していることから、進学や就職などで引っ越しをされた方は、忘れずに住民票を移しましょう。

なお、住所を異動した人は、投票できる場所が三次市ではない場合があります。

※詳しくは、お住まいの選挙管理委員会へお問い合わせください。

問 選挙管理委員会事務局 ☎0824-62-6195 ☎0824-62-6289

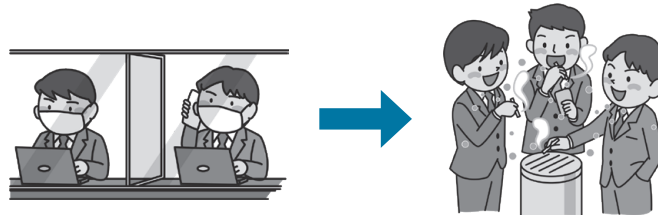
みんなで新型コロナウイルス感染防止対策に取り組もう！

感染の再拡大を防ぐため、引き続き感染予防にご協力をお願いします。



市民のみなさまにお願いしたいこと

- ▼マスクがない状態での会話や会食は極力避けましょう。
- ▼飲食店を利用する際は、パーテーションの設置など物理的な対策が導入されている店舗をご利用ください。
- ▼体調が悪い場合は、軽めの症状でも無理せず休みましょう。職場などは、休ませる配慮をしましょう。
- ▼喫煙室や休憩室、更衣室など居場所が切り替わると、気の緩みや環境の変化により、感染リスクが高まることがあります。



- ▼感染リスクが高い地域との往来については、引き続き慎重に判断しましょう。
- ▼卒業式や入学式などでは、マスクの着用、こまめな換気、人との距離の確保の徹底をお願いします。
- ▼咳やのどの痛み、発熱など「風邪かな？」と感じたら、早めに医療機関(かかりつけ医など)へ電話で相談しましょう。

相談先に迷う場合は、**受診・相談センター(積極ガードダイヤル) ☎082-513-2567(24時間対応)**

新型コロナウイルス感染症に関する偏見や差別を防止するための規定が設けられました！

新型コロナウイルス感染症に関する様々な差別的な取り扱いが報告されています。

- ・ 回復しているのに出社を拒否される
- ・ 病院で感染者が出たことを理由に、子供の保育園等の利用を拒否される
- ・ 感染者個人の名前や行動を特定し、SNS等で公表・非難する など

令和3年2月13日に施行された「新型インフルエンザ等対策特別措置法等の一部を改正する法律」には、感染者やその家族、医療従事者等の人権が尊重され、差別的な取り扱いを受けることのないよう、偏見や差別を防止するための規定が設けられました。

感染症は誰でもかかる可能性があります。感染された人やその家族が、差別やいじめなどに苦しむことがあってはなりません。正しい情報をもとに冷静に行動していただきますようお願いいたします。

問 健康推進課健康推進係 ☎0824-62-6232 FAX0824-62-6382

新型コロナウイルス感染拡大に伴う確定申告期間の延長

所得税(および復興特別所得税)、贈与税および個人事業主の消費税(および地方消費税)の確定申告の期間が1カ月延長となりました。ただし、市役所および各支所での申告期間は従来どおり3月15日(月)までです。3月16日以降は、三次税務署のみとなりますのでご注意ください。

申告会場	申告期間
市役所および各支所	3月15日(月)まで
三次税務署	4月15日(木)まで

※市民税・県民税の申告については、3月16日以降も課税課および各支所の窓口で受け付けます。

問 課税課市民税係 ☎0824-62-6122 FAX0824-62-6345

花の里みよし推進事業の終了と今後について

市では、平成26年度から花の里みよし推進事業として、市民会議を開催し、サクラの苗木の交付や団体で行うサクラ・モミジの植栽・管理に係る経費への補助等を行ってきましたが、今年度で事業を終了します。

事業としては終了となりますが、この事業をきっかけに地域・団体で取り組みを始められたところもあります。一度植えたサクラ・モミジの木は、これからも地域の皆さんの手で守り、楽しんでもらえるよう、皆さんもそれぞれの立場で関わりを持っていただければと思います。

【事業実績】

補助金交付実績 (平成26年度～令和2年度見込)

申請団体数 28団体 (複数年度での活用団体あり)
植樹本数 サクラ:1,486本 モミジ:571本

桜の苗木交付実績 (平成26年度～平成30年度実施)

交付本数 4,011本

講習会開催 (平成28年度～平成30年度:各年度1回)

植栽見学、植栽時の注意点・管理概要説明、植樹の実施など

植樹されたサクラが全部育つと約11ヘクタール桜が広がることになるんですって



【サクラの植栽・管理に関わるポイントアドバイス】

①植栽時 (実施時期:冬期)

- ・サクラは大きくなった時を考え、植樹の際は、苗木の間隔は5m以上空けましょう。
- ・地盤が固いと根を張ることができず、枯死する場合があります。地盤を確認してから植樹しましょう。

②育成時期

- ・枝垂れ桜は主軸となる幹をしっかりと成長させるため、竹の添え木をして誘引しましょう。
- ・サクラは比較的成長が早いため、添え木の結束部分をそのままにしておくと幹に食い込んでしまう場合があります。時々手直しをし、様子を見て3、4年程度で添え木を外すようにしましょう。

③シカ被害への対策

- ・特に苗木の時期は若葉を食べられないように、網やネット等で囲い対策をしましょう。

【桜の木の年間管理スケジュール(目安)】

月	1月	2月	3月	4月	5月	6月	7月	8月	9月	10月	11月	12月
植樹		↔									↔	
剪定	↔											↔
施肥	↔				↔							

☎ 地域振興課地域づくり係 ☎0824-62-6395 ☎0824-62-6235

「尾関山ファンクラブ」登録会員の皆さんで、尾関山のサクラの枝打ちや施肥などの作業や栽培のポイントの説明なども行っています。近年では、三次小学校児童の皆さんにも参加いただいています。興味のある方は、都市建築課 ☎0824-62-6183 ☎0824-62-6166 へお問い合わせください。

みんなで乗り越えよう がんばろう三次

令和3年4月4日は **344**の日

サクラサク、春いろの三次町

～コロナを笑いで吹き飛ばそう～

第35回 三次さくら祭

4月4日(日) 10時～16時

会場:尾関山公園

- けん玉ボーイズ(吉本興業:藩飛礼・松本&クレメンス・りょうま)
- ダンス・子ども神楽・子ども落語・リズムなぎなた・銭太鼓ほか 各種アトラクション
- 三次市各地の特産販売 ●飲食ブース ●マツダ車展示 ●バーベキュー広場 など

桜ロード ～竹筒に桜枝を生けて町をおめかし～

とき 3月27日(土)～4月11日(日)

ところ 三次町・歴みち石畳通り



夜桜ライトアップ・ボンボリ塔&桜ちょうちんの灯り

とき 3月27日(土)～4月11日(日) 18時～22時

ところ 尾関山公園山頂広場・江の川桜土手(三次町)

同日開催	浅野春季大祭【三次浅野会】 ところ 浅野神社 神事(9時30分～10時30分)	未来にツナガル線路を歩こう!【(一社)みよしSL保存倶楽部】 ところ 旧三江線尾関山駅 旧尾関山駅の開放・廃線レールウォーク・トンネルウォーク・SL関連グッズ販売
	製造100年・引退から50年記念 SLハチロクのあるたたずまい【(一社)みよしSL保存倶楽部】 ところ 三次もののけミュージアム前 48650型蒸気機関車(通称:ハチロク)の運転席公開・車両解説・SL関連グッズ販売	

※今後のコロナ禍の状況次第で、内容が変更になる場合もあります。

問 三次さくら祭実行委員会(三次市観光協会内) ☎0824-63-9268 ☎0824-63-1179

三次もののけミュージアムに
市内のスイーツやパンが大集合!

4月4日(日) 10時～16時

会場:三次もののけミュージアム



雑貨やワーク
ショップもあるよ!

ステージイベント
も盛りだくさん

チェンソーアート元世界チャンピオン
きどころ 城所ケイジさんもやってくる!



◆詳細は、随時市ホームページ
などでお知らせします。

問 秘書広報課広報戦略係 ☎0824-62-6396 ☎0824-62-6223

5月17日(月)

三次市に東京2020オリンピック 聖火リレーがやってくる！

本市は、広島県の聖火リレーの出発地であり、1964年の東京オリンピックで最終聖火ランナーを務めた坂井義則さんの出身地でもあることから、全国的にも注目されています。

実施時間 9時～9時35分(予定)

※リレー実施の前後は交通規制等によりご迷惑をおかけすることとなりますが、ご理解とご協力をお願いします。
※詳しい交通規制については4月にちらし等でお知らせします。

聖火リレールート



ボランティアスタッフ募集

募集期間 3月10日(水)～26日(金)

聖火リレー当日にボランティアスタッフとしてご協力いただける方を募集します。

※活動内容などの詳細については、市ホームページまたは市役所1階総合案内に備え付けの募集要項をご確認ください。

問 企画調整課特命プロジェクト係 ☎0824-62-6408 ☎0824-62-6223

65歳 以上の方

運転免許自主返納を支援します

令和3年4月1日から、支援の内容が変わる予定です。(※)
現行の支援をご希望の方は、令和3年3月31日までに申請してください。
運転免許を自主返納した日から**3か月以内**に市へ申請してください。

対象者

次のいずれにも当てはまる方

- ・運転免許返納時に市内に住居登録がある65歳以上の方
 - ・有効期間内の運転免許を警察に自主的に返納した方
- ※有効期限切れ(失効)となった方や、認知機能検査等により取消処分を受けられた方は対象外です。

申請に必要な物

- ①申請による運転免許の取消通知書
(警察で免許返納時に発行)
 - ②申請者の印鑑(認印可)
- ※代理の方による申請の場合は、代理人の身分証明書(免許証等)が必要です。

令和3年3月までの支援内容

次のいずれか一つ

- ・三次市民バス等の無料利用者証
(申請年度から2か年度有効)
- ・2万円相当の広島県交通系ICカード「パスピー」
- ・2万円相当の市内タクシー利用助成券
(申請年度から3か年度有効)

令和3年4月からの支援内容(※)

次のいずれか一つ

- ・三次市民バス等の無料利用者証
(申請年度から2か年度有効)
- ・**1万円相当**の広島県交通系ICカード「パスピー」
- ・**1万円相当**の市内タクシー利用助成券
(申請年度から3か年度有効)

(※) 4月以降の支援内容の変更は、令和3年度の予算の成立をもって決定します。

申・問 定住対策・暮らし支援課 定住対策・暮らし支援係または各支所 ☎0824-62-6129 ☎0824-62-6235



自然にやさしい
環境づくり

狂犬病予防集合注射を行います

犬の飼い主は、犬の登録と、年に一回の狂犬病予防注射を受けさせるよう「狂犬病予防法」で定められています。

「令和3年度狂犬病予防集合注射」を、次の日程で巡回します。

※各地区の場所・時間は、広報みよし4月号の折込チラシ・市ホームページでお知らせします。
※市に犬の登録をされている方には、ハガキで日程のご案内をします。
※狂犬病予防注射は動物病院でも受けることができます。

地区名	とき
布野	4月26日(月)
三良坂	4月27日(火)
作木	4月28日(水)
君田	4月30日(金)
吉舎	5月10日(月)・11日(火)
甲奴	5月13日(木)

地区名	とき
田幸・川西	5月14日(金)
神杉・和田	5月17日(月)
川地・酒屋・青河	5月18日(火)
河内・三次・十日市	5月20日(木)
三和	5月21日(金)
八次・粟屋	5月24日(月)

来場時の新型コロナウイルス予防対策のお願い

- ・マスクをご着用ください。
- ・来場時、健康状態の確認をさせていただきます。体調が優れない方は、改善後にご来場ください。
- ・順番待ちの際は、十分な間隔(できるだけ2m)を空け、大きな声はお控えください。

☎ 環境政策課環境政策係 ☎0824-62-6136 ☎0824-62-6397

引越しごみなどの一時多量ごみの収集運搬について

引っ越しなどによる一時多量ごみは、通常の収集に支障が生じるため、ごみ集積所に出すことはできません。

三次環境クリーンセンター(☎0824-66-3449)へ連絡後、自己搬入するか、市から許可を受けた一般廃棄物収集運搬許可業者に収集運搬を依頼してください。



- ☞ 家庭ごみの収集運搬を市から許可を受けていない業者および他人に依頼することは違法です。
- ☞ 特別な事情により、身内の方や隣近所の方に運搬を依頼する場合は、事前にクリーンセンターへご相談ください。

※一般廃棄物収集運搬許可業者については市ホームページをご覧ください。三次環境クリーンセンターへお問い合わせください。

☎ 環境政策課業務管理係三次環境クリーンセンター ☎0824-66-3449 ☎0824-66-3168

広告 スエムネグループ創業60周年の安心と信頼。販売店だからできる高額買取!!



担当 末宗 良規

私がお伺いします! 不用になったものなんでも
**出張買取
いたします!**



お金になるか
確認だけでも
してもらいたい。

金や宝石を
どこよりも高く
買取ってもらいたい。

スエムネグループ創業60周年の安心と信頼

美 幸 ~ビコウ~



三次市塩町2123-5

☎0120-66-1035

祝 全国大会出場
おめでとうございます [敬称略]

団体戦 第36回 全国高等学校新体操選抜大会
(2021年3月24日～26日/北海道札幌市)

◆三次高等学校2年生《体操部》

伊藤鉄人 井上翔
北川史拓 近藤日向
砂田侑哉 高森一真

◆三次高等学校1年生《体操部》

加島怜桜 松島誠之介

個人戦 第16回 春の全国中学生ハンドボール選手権大会
(3月25日～29日/富山県氷見市)

◆安芸高田市立甲田中学校2年生(十日市小学校出身)
五升田瑞羽

個人戦 第58回 全国中学校スキー大会
(2月2日～5日/長野県下高井郡)

◆八次中学校2年生
井上暖

※地域振興課スポーツ振興係では、世界・全国大会へ出場される方の情報をお待ちしています。

☎0824-62-6553 ☎0824-62-6235

✉sports@city.miyoshi.hiroshima.jp

パソコン等
小型家電回収に係る
連携および協力に関する協定



オンラインによる協定締結式

宅 配便を活用したパソコン等小型家電の回収に係る協定を締結し、2月5日(金)から事業を開始しました。従来のメーカー回収、拠点回収に加え、市の連携事業者であるリネットジャパンリサイクル株式会社が宅配便による回収を行うもので、インターネットまたはFAXで申し込みをすることで利用できます。

市長コラム 新しい三次

三次市の新型コロナワクチン接種体制

連日、新型コロナワクチン接種に関し、様々なことが報道されていますが、三次市の対応方針などお示しさせていただきます。本市では、本年1月19日に専任担当を配置し、2月8日には、新型コロナウィルス感染症三次市対策本部内に「ワクチン接種対策チーム」を設置しました。国・県をはじめ、三次地区医師会や市立三次中央病院など関係機関との連絡調整を重ねながら、準備を進めています。特に三次地区医師会の全面的な協力をいただき、安全・安心なワクチン接種について検討しています。具体的には、高齢者の方の接種は、身近な「かかりつけ医」を中心とした、医療機関で個別接種をする「三次方式」により実施します。高齢者の方にとって、普段から自分の健康状態を把握されている「かかりつけ医」が接種する安心感、そして、接種後の見守りを含め、安全な接種が担保されます。

対象のワクチン接種に対し、本市としても機動的な対応ができるよう、万全の体制を整えます。ワクチン接種に関しては、ワクチンの供給量を基にした接種計画、効果や副反応などについての情報を、広報みやよし市ホームページ、新聞折り込みチラシ、音声告知、ケーブルテレビ、SNSなどを活用して、幅広い世代に分かりやすくお知らせしていきます。

今後、基礎疾患がある方や高齢者施設等に従事されている方を対象に実施する予定です。ご自身と大切な人の健康と命を守ると同時に、医療崩壊を防ぐこと、社会全体を守ることに繋がることから、市民の皆さんに受けていただくようお勧めしますが、あくまでも接種することは強制ではありません。接種を受ける方の同意がある場合に限り接種が行われます。今後も、正しい情報を発信していきますので、皆さんのご理解とご協力をお願いいたします。

対象のワクチン接種に対し、本市としても機動的な対応ができるよう、万全の体制を整えます。ワクチン接種に関しては、ワクチンの供給量を基にした接種計画、効果や副反応などについての情報を、広報みやよし市ホームページ、新聞折り込みチラシ、音声告知、ケーブルテレビ、SNSなどを活用して、幅広い世代に分かりやすくお知らせしていきます。





3月は自殺対策強化月間

自殺対策強化月間にあたり広島修道大学健康科学部心理学科 うちのていじ 内野悌司教授から
市民の皆さんへメッセージをいただきました。

身近な人で支え合う地域社会の実現に向けて

自殺対策基本法では、3月を「自殺対策強化月間」と定めています。それはなぜかといいますと、日本では3月がもっとも自殺者数が多い月だからです。平成10年から23年までの14年間、毎年3万人を超える人が自死されていました。仮に一人の人が亡くなると、その死を悼み悲しむ身近な人が5人いるとすれば、15万人以上も悲嘆にくれる人がいることになります。それは三次市の人口のおよそ3倍にも相当します。

自殺は、様々な要因が絡み合い、「追い込まれた末の死」と考えられています。現在のコロナ禍のように不況や事業不振、負債、失業といった経済的困難は、自殺ともっとも関連があることを示す研究があります。また身体やこころの状態の不調、病気、衰えなどによる苦しさ、人との関係の難しさや苦しさ、孤立感、将来に対する不安など、そのほかにも誰もが日常生活のなかで遭遇しうることが自殺の原因となります。その原因となることが一つであれば耐えられても、その一つひとつが連鎖し積み重なると耐えがたくなり、目の前の苦しさから逃れるために、死にたくなると考えられます。

では、どうすればよいのでしょうか。それは自分自身で、もしくは身近な人が、その人に生じた変化に気づき、必要な手当てをすることです。平成19年に策定された「自殺総合対策大綱」では、「身近な人」を「ゲートキーパー」と位置づけ、自殺の危険を示すサインに気づき、適切な対応(悩んでいる人に気づき、声をかけ、話を聴いて、必要な支援につなげ、見守る)をおこなうことができる人を養成することが重点的な施策の一つとされています。

では、ゲートキーパーとは、どのような人でしょうか。それはサリンジャーの小説「ライ麦畑でつかまえて」の主人公が語った、「ライ麦畑で遊んでいる子どもたちが、崖から落ちそうになったときにつかまえてあげる、ライ麦畑のキャッチャー(つかまえ役)のようなもの」です。また、マザー・テレサはつぎのようなことを述べています。「たとえ治らない病気や重い障害を抱えているとしても、病気や障害があるということそれ自体が不幸なのではない。その病気や障害のために行き場がない、友達がいないという状態に置かれていることが不幸なのだ。そして、最大の不幸は、そんな状態に長く置かれていると、自分は生きていてもしょうがない存在なのだ、社会にとって不要な人間なのだと思いつまむようになってしまうことだ。さらに、最大の罪は、そういう状態に置かれている人たちが自分たちのまわ

りにいながら、何の手も差しのべずに無関心でいることだ。』

つまり、ゲートキーパーとは、自分のまわりの身近な誰かが、ふだんと違う様子であることに気づいたとき、「(気づいた変化の様子について)~のようにみえるけど、最近どう？」などと、声をかけてあげられる人です。そして、その人の気持ちや思いをじっくりと聴いて、「~だったのね」と受けとめ、理解してあげられる人です。さらに「こういうときには、~(問題となっていることを支援してくれる専門家や団体)に相談してみると、いいかもしれないね」などと、支援を受けられるように促すことができる人です。

自殺対策には、自殺を予防するとともに、自死遺族に対する支援があります。冒頭に書いたように、大切な人を自死で喪った人も、「ライ麦畑で遊んでいる子どもたち」なのです。大切な人を喪うと、信じられない気持ちで、どうして?という答えなき自問が続きます。そして、あのとき、ああすればよかった、こうすべきだったという後悔や自責、罪悪感に苛まれるのです。そのような気持ちや思いを語るのは、親しい友だちや家族にさえ、はばかれることが多いようです。そのような状況であるからこそ、身近な人が見守りながら、ときに言葉をかけたり、話を聴いたり、手を差しのべたりすることができれば、悲嘆にくれる人の支えになることができるのではないのでしょうか。

しかし、現在の感染症拡大は、人びとの体験している苦境や不安などを和らげる、人のつながりをも断ち切る猛威を奮っていると考えられます。このような状況にあるからこそ、会ったときには、三密を避けながらも、ちょっとした言葉かけや話をしたり、電話や手紙、メール、LINEなどで連絡を取り合ったりし、互いを気づかい、ゆるやかでも大切な関係を確認したりすることは、私たちが感染症に注意しながら、健康に日常を生きていくことにつながると思います。

うちのていじ 内野 悌司 教授プロフィール

現職：2017年4月より広島修道大学健康科学部心理学科・教授、臨床心理相談センター長



※広島修道大学と三次市は地域の発展と人材の育成のために連携・協力する協定を結んでいます。(令和2年3月～)



4月2日は「世界自閉症啓発デー」 4月2日～8日は「発達障害啓発週間」

発達障害について知ってください

発達障害は、生まれながらの脳機能の障害と考えられています。脳の発達の凸凹の違いから「他者の気持ちや感情を理解すること」「その場の雰囲気合わせた行動をすること」などが苦手です。一見してわかる障害ではないため、本人なりに一生懸命にやっても、周囲から誤解されることがあります。

周りの人の支援が大切です

生活の中で困難なことや苦手なことは一人ひとり違います。大事なことは、その人がどんなことができ、何が苦手なのか、どんな魅力があるのかといった「その人」に目を向けることです。そして、その人に合った支援があれば、自分らしい生活を送ることができます。

例えば・・・

新しいことや、いつもとやり方が違うときに、困って混乱することがあります。「できないとき」「間違っていたとき」に、どうすれば良いかをできるだけ具体的に伝えましょう。

困難を感じている人達に気づき、支援していくことができる、温かい社会にしていきたいと思います。

問 三次市障害者支援ネットワーク連絡会議 療育・発達支援部会
社会福祉課障害者福祉係 ☎0824-65-2051 FAX0824-62-6285
健康推進課健康推進係 ☎0824-62-6257 FAX0824-62-6382
三次市障害者支援センター ☎0824-65-1131 FAX0824-65-1132

「令和3年度健康診断のお知らせ」は6月に配布予定

令和3年度に市が実施する「総合集団健診(基本健診+がん検診)」「人間ドック・脳ドック」の申し込み方法などを掲載したしおりを、広報みよし6月号と一緒に配布する予定です。

問 健康推進課健康企画係 ☎0824-62-6232 FAX0824-62-6382

行事のお知らせ

相談	とき	ところ	対象	内容など	申・問
離乳食講座	3月23日(火) 13時30分～ 14時30分	三次市生涯 学習センター 3階調理実習室	5カ月頃～ 18カ月頃ま での乳児を 子育て中の 保護者	離乳食についてデモンストレーションや体験から、お子さんに食べやすい食形態を知る講座です。 ・新型コロナウイルス対策のため試食・託児はありません。 抱っこひもや、スリング、マスクなどをご持参ください。 申込締切 3月16日(火)	健康推進課健康企画係 ☎0824-62-6232 FAX0824-62-6382 ✉kenko@city.miyoshi.hiroshima.jp



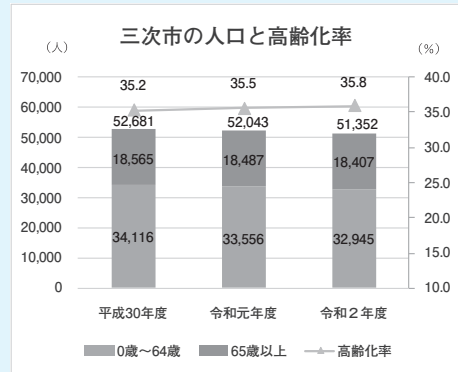
みんなの
介護保険

第7期(平成30年度～令和2年度) 介護保険事業の見通し

◆三次市の人口と高齢者人口および高齢化率の推移 ～人口・高齢者数は減少、高齢化率は増加～

市の人口は、合併以来年々減少を続け、平成30年9月末～令和2年9月末の2年間で1,329人減少しています。また、65歳以上の高齢者人口も158人減少していますが、令和2年9月末現在で高齢化率は35.8%と年々高くなっています。

注)人口、高齢化率は各年度9月末の住民基本台帳より



◆サービス利用状況と認定率の推移 ～認定者数・認定率は年々減少～

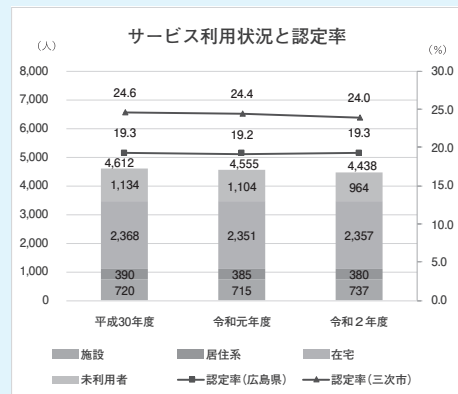
介護保険サービスを利用するためには、要介護(要支援)認定を受けることが必要です。認定者数は、平成30年度から令和2年度までで174人減少し、認定率も0.6%減少していますが、広島県平均と比べると高く、県内上位です。また、認定を受けていてもサービスを利用していない方の割合は減少していますが、依然、認定率が高い要因の一つとなっています。

注)サービス利用状況は、地域包括ケア「見える化」システムおよび介護保険事業状況報告より(各年度9月末現在)

注)認定者数および認定率は、地域包括ケア「見える化」システムより(各年度9月末現在)

注)認定率は、第1号被保険者数と要介護(要支援)認定者数から算出

注)認定者数は、第2号被保険者を含む



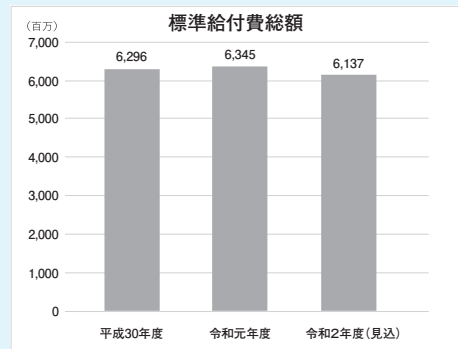
◆標準給付費の推移

～令和2年度は61億4,000万円の見込み～

介護サービスを利用されると、その費用の1割、2割または3割が利用者の自己負担となり、残りの9割、8割または7割を介護保険料や公費を財源に、保険者である三次市が支払います。

標準給付費は、平成30年度には63億円だったものが、令和2年度では61億4,000万円程度となる見込みです。令和2年度の標準給付費は、新型コロナウイルス感染症による影響が要因で減少しています。

注)標準給付費は、総給付費、特定入所者介護サービス費等給付額、高額介護サービス費等給付額、高額医療合算介護サービス費等給付額、審査支払手数料を合計したもの





健康相談等のお知らせ (広島県北部保健所)

相 談	心の健康相談	エイズ検査および梅毒検査・相談
と き	3月16日(火) 受付時間13時~14時30分	3月11日(木) 受付時間9時~11時
と ころ	広島県北部保健所(広島県三次庁舎第3庁舎)三次市十日市東4-6-1	
そ の 他	【対象】ストレス・うつ病など心の健康について不安のある方およびその家族など 【スタッフ】精神科医師・保健師	検査は無料・匿名で受けられます。結果はその日にお知らせできます。相談は随時実施しています。
申し込み・問い合わせ先	電話でご予約ください。秘密は厳守します。 広島県北部保健所 保健課保健対策係 ☎0824-63-5185	

上手に減らして おいしく食べて 健康になろう!

健塩クッキング

減塩の合言葉「健塩」

塩の摂りすぎは高血圧を引きおこし、心疾患などの生活習慣病を招くとされています。減塩でもおいしく食べることができる野菜たっぷりの料理を紹介します。ぜひ家庭で作ってみてください♪

菜の花のわさび和え (1人分の食塩相当量0.3g)



材料 (4人分)

- 菜の花…………… 1束(200g)
- 油揚げ…………… 1枚
- わさび(チューブ)…………… 小さじ3分の1
- A** 顆粒だし…………… 小さじ2分の1
- しょうゆ…………… 小さじ1

作り方

- ①菜の花は食べやすい大きさに切り、茹でて水に取り、水気をしぼる。
- ②油揚げは縦半分に細切りにし、表面がパリッとすするまでフライパンで空焼きをする。
- ③ボウルに**A**を入れて混ぜ、①、②を加えて和える。

プラス +おすすめメニュー

主菜：鮭のコーンマヨ焼き

【作り方】

生鮭に塩、黒こしょうをふる。ボウルA(コーン、マヨネーズ、粉チーズ)を入れ混ぜ合わせる。オーブントースターの天板に鮭の皮目を下にして並べ、上にAをまんべんなくのせ、焼く。

管理栄養士からのアドバイス

今回の健塩ポイントは、「わさび」です。

ピリッとする辛味の後はさっぱりとした清涼感があります。また、辛みは加熱や空気にふれると辛みだけとんでうま味が残ります。本わさびには、抗酸化作用・がん予防・血液サラサラ効果など健康効果が期待できます。チューブのわさびは塩分(小さじ1杯あたり約0.4g)が含まれていますので上手に使いましょう。

1日の食塩摂取目標量は
男性 **7.5g未滿** 女性 **6.5g未滿**



気になる料理は切り取って保存しておきましょう!!



こども医療費助成は18歳までが対象 **三次市独自制度**

三次市では、こどものすこやかな育成と子育てに係る負担の軽減を図るため、対象年齢が18歳までのこども医療費助成制度があります。

現在「こども医療費受給者証」をお持ちの方は、有効期間が切れる前に受給者証をお送りしますので、更新手続きは不要です。

●次のような場合は、手続きが必要です

- ・健康保険証が変更になったとき
- ・転居したとき
- ・他の市町村へ転出するとき(受給者証を返還してください。)
- ・こども自身が社会保険等の被保険者となったとき(受給者証を返還してください。)
- ・高校等の修学のためにこどものみが市外に転出したとき(次の書類を提出してください。)
- ①在学を証明するもの(学生証または在学証明書)
- ②こどもの属する世帯全員の住民票

●次の方はこども医療の対象外です

- ・婚姻している18歳以下のこども
- ・修学のためにこどもの住所が三次市内にあっても、養育する世帯が市外にある場合
- ・就労によりこども自身が健康保険の被保険者となっている場合

※「重度心身障害者医療費受給者証」や「ひとり親家庭等医療費受給者証」をお持ちの方、生活保護世帯の方も対象外です。

☎ 子育て支援課育児支援係 ☎0824-62-6148 ☎0824-62-6300



子育てのコツ！ 親子コミュニケーション シリーズ23

三次市教育委員会では、教育の基本となる家庭教育を支援しています。

もうすぐ小学生 ～これまでの子育てを振り返る～

わが子もいよいよ小学生！ お子さんと一緒に新しい生活に楽しみが持てるよう、これまでの子育てを振り返り、小学校生活に向けて心の準備をしてみましょう。

☎ 文化と学びの課文化学習係
☎0824-64-0092 ☎0824-64-0067

《小学校入学前に身につけておきたいこと》

●自分でできることは自分です

- ・衣服の着脱、食事、排せつなどの生活に必要なことは自分でできるように。
- ・持ち物の準備や整理整頓などを自分でできるように。子供が慣れるまでは、お家の人が声をかけてあげましょう。



作成：広島県教育委員会生涯学習課

●健康な生活のリズムを身に付け、楽しんで食事ができる。

- ・早寝早起き、歯磨き・洗顔、朝ごはんを必ず食べるなどの生活習慣を身に付けましょう。
- ・好き嫌いをなくし、正しい食事の仕方でもちろん食べていることができるように。

【参考】「幼稚園教育要領」「保育所保育指針」

東光保育所・十日市保育所・愛光保育所 春からお仕事スタートしませんか？

広告

- 事業：保育所運営(勤務地：東光保育所、十日市保育所、愛光保育所)
- 職種：保育士(正社員・パート)、調理員(正社員) ※勤務地は施設によって募集状況が異なるため、要相談
- 給与：正社員(保育士)202,000円～、正社員(調理員)188,000円～
〔経験給導入、賞与(年2回)および一時金(年1回)有り〕
パート(保育)1,000円～〔経験給導入〕
- 勤務時間：シフト制〔正社員〕8時間/日、〔パート〕4～8時間/日(週2～5日勤務可能な方)
- 休日：週休2日制(夏季休暇3日、年末年始)
- 資格：保育士応募については保育士資格(幼稚園教諭免許可)
- 待遇：有給休暇、労災保険、雇用保険・社会保険(勤務時間による)、健康診断費用全額負担
- 応募：電話連絡後、履歴書(写真付)を郵送してください。書類選考のうえ、面接日を連絡します。

☎ 株式会社小学館集英社プロダクション 〒530-0002大阪市北区曾根崎新地2-6-12 小学館ビル5階
☎(06)6485-8080(担当：河村)



お知らせ
広場
Information Park
医療保険 募集 補助・支援
スポーツ 講習・講座 その他

info 人権擁護委員の委嘱

様々な経験をもった人権擁護委員が、その経験を生かして、地域の皆さんから人権相談を受けたり、人権について関心を持ってもらえるような啓発活動などを行っています。

1月1日付けで、次の方が法務大臣から委嘱されました。

粟屋	加藤 清子	再任
川地	中菊 圭子	再任
田幸・川西	福永 要	再任
作木	坂本 文明	新任
吉舎	大谷 直己	再任
吉舎	沖野 一典	再任
三和	佐藤 克也	新任

問 広島法務局三次支局
☎0824-6215070

info 精神障害者の家族学習会

精神障害者の方のご家族を対象に、病気の理解や対応の仕方などを学んだり、リフレッシュできる企画を行っています。同じ悩みを持つ者同士で、気軽に集って交流しましょう。

とき 4月8日(木)
13時30分～15時30分
ところ 福祉保健センター2階
活動交流室

内容 フリートーク
参加費 150円(お茶代)
申込期限 4月6日(火)

申・問 三次市障害者支援センター
☎0824-6511131
FAX 0824-6511132

info 第4回(通算64回) ふわりん 子育てセミナー

進級 『親と子と先生』
とき 4月11日(日)10時～11時30分
ところ 十日市コミュニティセン
ター2階 講座室

講師 (一社)倫理研究所
講師 佐々木博子さん

参加費 200円(テキスト・お菓子代)
問 家庭倫理の会三次市
☎090-9733-7753(三上)

info 測量・建設コンサルタント等業務における最低制限価格制度の導入

市が発注する「測量・建設コンサルタント等業務」について、原則、競争入札に付すすべての業務を対象に、最低制限価格制度を導入します。

〔適用〕令和3年4月1日以降の指名

通知分
問 財政課契約係

☎0824-6216141
FAX 0824-6216137



詳しくはこちら↑
(市ホームページ)

募 三次市職員採用資格試験

診療所看護師

・昭和57年4月2日以降に生まれた人で看護師資格を有する人
・過去に4年以上、看護師としての実務経験がある人

※詳細は、受験案内を確認してください。

採用予定日 令和3年6月1日
勤務場所 作木診療所(予定)
応募期限 4月9日(金)
試験日 4月18日(日)

受験案内・申込書の入手方法

市役所本庁または各支所で受け取れるほか、郵送により請求できます。また、市ホームページからダウンロードもできます。

応募・問 総務課職員係

☎0824-6216105
FAX 0824-6216137

募 意見募集 (パブリック・コメント)

当該案について、皆様のご意見を募集します。

募集期間 募集中(3月23日(火))
三次版スマートシティ構想(案)

応募・問 情報政策課ICT活用推進係

☎0824-6216106
FAX 0824-6216235

☎0824-6216396
FAX 0824-6216223

☎0824-6216223

☎0824-6216223
FAX 0824-6216223

対象

・市内に在住・在勤の方、または市内の学校に在学の方
・市内に事務所または事業所がある個人、法人、その他の団体
・当該案に利害関係を有する方

資料閲覧

市役所本庁、各支所、市ホームページで閲覧できます。

意見の提出方法

持参、郵送、FAX またはEメールのいずれか



詳しくはこちら



4月から国民年金の保険料が変わります

変更前 (月額) 16,540円 ⇒ **変更後** (月額) 16,610円

●国民年金保険料学生納付特例制度

20歳以上であれば、学生も加入、国民年金保険料を納付しなければなりません。

本人の所得が一定額以下の場合、国民年金保険料の納付が猶予される「学生納付特例制度」があります。

対象となる方は、大学(大学院)、短期大学、高等学校、高等専門学校、専修学校および各種学校(学校教育法に規定されている修業年限1年以上である課程)に在学する学生等で、本人の前年所得が次の計算式で計算した金額以下であることが条件です。

【所得の目安】118万円+(扶養親族等の数×38万円)

※学生納付特例の期間は、年金額に反映されないことから、将来受け取る年金額を増額するためにも、後から納付(追納)することをお勧めします。

●学生納付特例制度の申請

令和2年度に保険料納付を猶予されている方で、令和3年度も引き続き在学予定の方へ、3月末に基礎年金番号等が印字されたハガキ形式の学生納付特例申請書が送付されます。

同一の学校に在学されている方

ハガキに必要事項を記入して返送(在学証明書または学生証の写しの添付は不要)

在学する学校等に変更がある方 (大学院へ進む場合や短期大学から4年制大学に編入する場合を含む)

在学証明書(原本)または学生証(写)を持参のうえ、新たに申請してください。

※令和3年度は学生納付特例制度を利用せず保険料の納付を希望する場合は、お近くの年金事務所へお問い合わせください。納付書が送付されます。

問 日本年金機構三次年金事務所(国民年金課) ☎0824-62-3107
市民課保険年金係 ☎0824-62-6134 FAX0824-63-2809



後期高齢者医療保険料が年金から天引きされている方へ

後期高齢者医療保険料仮徴収のお知らせ

保険料を年金天引き(特別徴収)される方の仮徴収が4月から始まります。

令和3年度の保険料は前年所得をもとに計算するため、7月に保険料が決定します。

4・6・8月(仮徴収)は、令和3年2月の保険料と同額を年金から天引きします。

10・12・2月(本徴収)は、7月に決定した令和3年度保険料から4～8月に納めていただいた保険料を差し引いた残りを3回に分けた金額を年金から天引きします。

4月	6月	8月	10月	12月	2月
仮徴収			本徴収		
令和3年2月と同額の保険料を3回納付			7月に決定した令和3年度保険料から4～8月納付額を差し引き、3回に分けて納付		

※令和3年4月から新たに特別徴収が開始される方は、前年度の保険料をもとに仮徴収額を計算します。4月初旬に仮徴収額の通知を送付しますのでご確認ください。

問 市民課保険年金係 ☎0824-62-6134 FAX0824-63-2809



令和3年度軽自動車税(種別割)の課税について

4月1日時点(賦課期日)で納税義務者となっている方に、1年分の税金が課税されます。

※軽自動車等を譲渡したり、中古車販売業者等に売り渡したりした場合でも、4月1日までに納税義務者の変更の手続きが完了していない場合には、1年分の税金がかかります。普通自動車のように月割での計算はされません。手続きは早めにお願います。車種によって手続きの場所・方法が異なります。

■軽自動車税(種別割)の手続きについて

原付や軽自動車などを取得した場合
所有者の氏名・住所に変更があった場合



その日から**15日以内**

原付や軽自動車などを廃車(解体)・売却・譲渡する
などした場合



その日から**30日以内**

手続きに必要なものや手続き方法には、各機関にお問い合わせください。

車 種	届 出 先
原動機付自転車 125cc以下	■課税課市民税係 または各支所 ☎0824-62-6122
ミニカー 20cc超～50cc以下	
小型特殊自動車 (農耕用・その他)	
軽自動車 (四輪・三輪)	■軽自動車検査協会広島主管事務所 ☎050-3816-3080 (コールセンター直通)
軽自動車(二輪) 125cc超～250cc以下	■中国運輸局広島運輸支局(広島ナンバー) ☎050-5540-2068 ■福山自動車検査登録事務所(福山ナンバー) ☎050-5540-2069
二輪の小型自動車 250cc超	

令和3年度軽自動車税(種別割)の身障者等減免申請 申請期限 5月31日(月)

【注】期限後の受け付けはできません。

心身に障害のある方などが使用する軽自動車等については、申請により

軽自動車税(種別割)が減免になる場合があります。(1台のみ) ※普通自動車で減免を受けられる場合は該当しません。

●減免の対象となる軽自動車等

- ①身体障害者および戦傷病者が自ら使用する軽自動車等
- ②身体障害者、戦傷病者、知的障害者および精神障害者(以下「身体障害者等」という)と生計を一にする方が身体障害者等のために使用する軽自動車等
- ③身体障害者等のみで構成される世帯の身体障害者等を、常時介護する方が使用する軽自動車等
- ④身体障害者等が利用するため、特別な仕様によってつくられた軽自動車等

※障害の程度(等級)等、減免の対象範囲については、納税通知書と同封するチラシをご覧ください。

※社会福祉法人等が所有する軽自動車についても、用途に応じて減免になる場合があります。

●令和2年度に既に減免となっている個人

令和2年度に申請した内容に変更がなければ、手続きは必要ありません。

変更がある場合は、課税課市民税係または各支所に申し出てください。

●令和3年度から新規または変更の申請をされる個人・法人

5月中旬に発送予定の軽自動車税(種別割)納税通知書と一緒に申請してください。

※詳しくは納税通知書と同封のチラシをご覧ください。

商品であって使用しない軽自動車等の課税免除制度 申請期限 4月5日(月)

4月1日(賦課期日)現在において、古物営業許可をうけている中古軽自動車販売業者の所有名義となっており、商品であって社用車などの事業用として使用していない軽自動車(原動機付自転車および小型特殊自動車を除く)は、手続きにより軽自動車税(種別割)を課税免除になります。

※詳しくは、市ホームページをご覧ください。

申・問 課税課市民税係 ☎0824-62-6122 ☎0824-62-6345 または各支所

募 令和3年度 慰霊巡拝事業 参加者募集

厚生労働省では、旧主要戦域となった陸上や遺骨収集の望めない海上等における戦没者を慰霊するため、遺族を対象とした慰霊巡拝事業の実施を予定しています。

申込方法 各締切日までに内申書と質問票および添付資料を提出してください。

※内申書と質問票は、社会福祉課にあります。

添付資料 ① 戦没者と申込者の親族関係が確認できるもの(戸籍等)

② 戦没者の戦没地点がわかるもの(死亡公報など)

	実施地域	実施予定時期	実施期間	募集予定人員	申込締切日
1	カザフスタン共和国	8月24日(火)～9月4日(土)	12日間	15人	4月30日(金)
2	イルクーツク州・ブリアート共和国	9月13日(月)～9月24日(金)	12日間	15人	5月21日(金)
3	ハバロフスク地方・ユダヤ自治州	9月13日(月)～9月24日(金)	12日間	15人	5月21日(金)
4	インドネシア	9月1日(水)～9月9日(木)	9日間	15人	4月9日(金)
5	中国東北地方(旧満州地区全域)	9月1日(水)～9月10日(金)	10日間	15人	5月7日(金)
6	東部ニューギニア	9月11日(土)～9月18日(土)	8日間	20人	4月30日(金)
7	北ボルネオ	9月22日(水)～9月29日(水)	8日間	15人	4月30日(金)
8	ビスマーク諸島	10月9日(土)～10月16日(土)	8日間	10人	5月28日(金)
9	トラック諸島	10月22日(金)～10月27日(水)	6日間	15人	6月8日(火)
10	ミャンマー	11月11日(木)～11月19日(金)	9日間	15人	6月8日(火)
11	フィリピン(1班・2班・3班)	2月17日(木)～2月24日(木)	8日間	80人	8月31日(火)
12	硫黄島(1次)	11月中旬	2日間	100人	未定
13	硫黄島(2次)	3月中旬	2日間	100人	未定

◆新型コロナウイルス感染症の感染状況を踏まえ、実施を見合わせるなどの判断を行う場合があります

◆実施時期・期間等は、相手国の都合等により変更されることがあります

◆参加対象遺族は、戦没者の配偶者(再婚した方を除く)、父母、子、兄弟姉妹、参加遺族(子・兄弟姉妹)の配偶者、戦没者の孫、戦没者の甥・姪です(※優先順位があります)

◆参加費の一部に国の補助があります

申・問 社会福祉課社会福祉係 ☎0824-62-6146 ☎0824-62-6285

info 地域のカルテ ～未来のまちづくりへ～

新型コロナウイルス感染防止の観点から中止となった「まちづくり講演会」の代替企画として、まちづくりに関する番組を制作しました。

【放送日】 3月22日(月)～28日(日)

平日:10時～10時30分、17時～17時30分

土日:21時～21時30分、22時～22時30分

【番組内容】平成30年度から市内住民自治組織を対象に行ってきた、地域人材育成・派遣事業の総括として、これまでの調査や分析内容を基に、持続可能な地域づくりに関する内容を紹介します。

【出演者】(一社)持続可能な地域社会総合研究所
所長 藤山 浩 さん
三次市住民自治組織連合会
会長 上野 俊英 さん

【放送局】三次ケーブルビジョン

※放送日以降も市公式YouTubeチャンネルなどで発信する予定です。

問 三次市住民自治組織連合会
(事務局:地域振興課地域づくり係内)
☎0824-62-6395 ☎0824-62-6235

2021マツダスタジアム 外野指定席ペアチケット 前期販売のお知らせ

3月～6月のペアチケットを、特別料金で市民の皆さんに販売します。

販売開始 3月15日(月)10時～

販売場所 (一社)三次市観光協会

料 金 ペアチケット1組 3,000円
※購入時に住所の確認を行います。

問 (一社)三次市観光協会
☎0824-63-9268 ☎0824-63-1179

相続、不動産の名義変更 遺言、後見、法人登記など

広告



司法書士 近村義昭
広島司法書士会所属

三次市全域対応します。
お気軽にお電話・FAXください。
お伺いします。

☎ 0824-52-3545
FAX 0824-52-3546

ちかむら司法書士事務所 三和町下板木430番地
営業/月～土9時～18時 ※日・祝日に御用の方は事前にご連絡ください。


募 令和3年度自衛官等採用案内

種目		応募資格	受付期間	試験期日
自衛官候補生	男子	18歳以上33歳未満の者	年間を通じて行っています。	受付時にお知らせします。
	女子			
一般曹候補生		18歳以上33歳未満の者 (32歳の者は、採用予定月の末日現在、33歳に達していない者)	3月1日(月)～ 5月11日(火)	【1次】5月21日(金)～30日(日) 【2次】6月18日(金)～7月4日(日) ※いずれか1日を指定されます。
幹部候補生	一般	試験 大卒程度 22歳以上26歳未満の者 (20歳以上22歳未満の者は大卒(見込含)、修士課程修了者等(見込含)は28歳未満の者)	3月1日(月)～ 4月28日(水)	【1次】5月8日(土)、9日(日) 【2次】6月8日(火)～14日(月) 海・空飛行要員のみ 【3次】 海: 7月5日(月)～9日(金) 空: 7月17日(土)～8月5日(木)
		試験 院卒者 20歳以上28歳未満の者 修士課程修了者等(見込含)		
	歯科・薬剤科	専門の大卒(見込含)20歳以上30歳未満の者(薬剤科は20歳以上28歳未満の者)	【1次】5月8日(土) 【2次】6月8日(火)～14日(月)	
予備自衛官補 ※一般社会人や学生の方を予備自衛官補として採用し、教育訓練修了後、予備自衛官として任用する制度です。	技能	18歳以上で国家免許資格等を有する者 (資格により年齢上限は53歳未満～55歳未満)	受付中～ 4月9日(金)	4月17日(土)～21日(水) ※いずれか1日を指定されます。
	一般	18歳以上34歳未満の者		

※詳細については、自衛隊広島地方協力本部ホームページをご覧ください。三次地域事務所へお問い合わせください。

申・問 自衛隊広島地方協力本部 三次地域事務所 ☎・FAX0824-62-0350

募 国税専門官募集

受験資格	申込方法	受付期間	試験期日
平成3年4月2日～平成12年4月1日生まれの人	●インターネット【申込専用アドレス】 http://www.jinji-shiken.go.jp/juken.html  ●第1次試験地に対応する国税局へ郵送または持参 (インターネット申し込みができない場合)	●インターネット受付 3月26日(金)9時～4月7日(水) ※4月7日(水)までに受信完了したもの ●郵送または持参 3月26日(金)～29日(月) ※通信日付印有効	【1次】 6月6日(日) 試験地 松江市、岡山市、広島市 【2次】 7月5日(月)～16日(金) ※いずれか1日 試験地 広島市
平成12年4月2日以降生まれの者で次に掲げるもの (1)大学を卒業した者および令和4年3月までに大学を卒業する見込みの者 (2)人事院が(1)に掲げる者と同等の資格があると認める者			

受験案内およびパンフレットの請求、問い合わせ

広島国税局人事第二課試験研修係 ☎082-221-9211 内線3635・3743
または 三次税務署総務課 ☎0824-62-2758(直通)

募 消防団員募集

消防団員は、消防・防災に関する知識や技術を習得し、火災発生時の消火活動および地震や風水害といった大規模災害発生時の救助・救出活動、火災予防の警戒巡視、災害時の避難誘導、災害防ぎょ活動などで活躍しています。また、平常時においても、消防に関する訓練のほか、応急手当の普及指導、住宅への防火指導、警戒・広報活動などを行い、地域における消防力・防災力の向上において重要な役割を担っています。

消防団の活動に興味のある方は、ぜひご連絡ください。

問 危機管理課危機管理係 ☎0824-62-6116 FAX0824-62-2951



募 市営住宅 入居者募集

■ 3月募集住宅 募集戸数:各1戸 募集期間:3月25日(木)~31日(水)

住宅名・部屋番号	場 所	月額家賃 (月収による)	構造・間取り等	収入要件 (月収額は法の規定により算定)	その他の要件等
下原住宅103号室 一公営住宅一 (平成8年度築) 単身申込可	十日市西 二丁目9番1号	16,500円~ 24,500円	中層耐火4階建 (1階)、2DK、水洗	政令月収額158,000 円以下(高齢者世帯、 障害者世帯などの場 合214,000円以下) の世帯	①現在、住宅に困っていること。 ②申込者と同居親族が、納付期限の 到来している税金およびその他の 料金に未納がないこと。 ③同居者は、夫婦(婚約者、内縁関 係含む)親子を主体とした親族で あること。 ④申込者または同居親族が暴力団員 でないこと。
西田2号住宅2号棟101号室 一公営住宅一 (平成10年度築) 単身申込可	吉舎町吉舎 643番地1	17,400円~ 25,900円	中層耐火3階建 (1階)、2LDK、水洗		
時兼住宅8-1号室 一公営住宅一 (平成4年度築) 単身申込可	甲奴町本郷 648番地	15,900円~ 23,800円	木造2階建、 3DK、水洗		
宇賀住宅3-2号室 一公営住宅一 (昭和61年度築) 単身申込可	甲奴町宇賀 1205番地2	12,400円~ 18,500円	木造2階建、 3DK、水洗		
中塚ハイム6-1号 一公営住宅一 (平成5年度築) 単身申込可	君田町東入君 332番地1	16,000円~ 23,800円	木造2階建、 3DK、水洗		
敷名第2住宅2号室 一公営住宅一 (平成2年度築) 単身申込可	三和町敷名 11468番地4	13,600円~ 20,300円	木造2階建、 3DK、水洗		
西田2号住宅3号棟203号室 一特定公共賃貸住宅一 (平成11年度築) 単身申込可	吉舎町吉舎 643番地1	32,500円~ 45,000円	中層耐火3階建 (2階)、2LDK、水洗	政令月収額158,000 円を超え487,000円 以下の世帯	上記①~④および、三次市に住民登 録されている方、住民登録を移すこ とが誓約できる方。 ただし、定住促進住宅1階への入居 は、60歳以上の高齢者、障害者手帳 を交付されている方、就学前の子ど もがいる世帯に限られる。
寺戸第二定住促進住宅1号棟405号室 一定住促進住宅一 (昭和60年度築) 単身申込可	三次町 381番地5	33,000円	中層耐火5階建 (4階)、3DK、水洗	世帯収入の12分の1 の額が、家賃の3倍以上 あること	

■ 随時募集住宅 募集戸数:各1戸、受け付け・審査後入居可能

住宅名・部屋番号	場 所	月額家賃 (月収による)	構造・間取り等	収入要件 (月収額は法の規定により算定)	その他の要件等
日南住宅45号 一公営住宅一 (平成8年度築) 単身申込可	三良坂町三良坂 1119番地23	19,400円~ 28,800円	木造2階建、 3DK、水洗	政令月収額158,000 円以下(高齢者世帯、 障害者世帯などの場 合214,000円以下) の世帯	①現在、住宅に困っていること。 ②申込者と同居親族が、納付期限の 到来している税金およびその他の 料金に未納がないこと。 ③同居者は、夫婦(婚約者、内縁関 係含む)親子を主体とした親族で あること。 ④申込者または同居親族が暴力団員 でないこと。
下板木住宅9号室 一公営住宅一 (平成6年度築) 単身申込可	三和町羽出庭 13012番地4	15,800円~ 23,600円	木造2階建、 3DK、水洗		
天楽住宅3-101号 一公営住宅一 (昭和56年度築) 単身申込可	作木町下作木 828番地1	11,300円~ 16,900円	簡易耐火2階建、 3DK、水洗	政令月収額158,000 円を超え487,000円 以下の世帯	①現在、住宅に困っていること。 ②申込者と同居親族が、納付期限の 到来している税金およびその他の 料金に未納がないこと。 ③同居者は、夫婦(婚約者、内縁関 係含む)親子を主体とした親族で あること。 ④申込者または同居親族が暴力団員 でないこと。
日南住宅53号室 一特定公共賃貸住宅一 (平成9年度築) 単身申込可	三良坂町三良坂 1127番地14	38,000円~ 72,000円	木造2階建、 3DK、水洗		
みどりヶ丘団地30号 一特定公共賃貸住宅一 (平成5年度築) 単身向け	三良坂町三良坂 10461番地140	26,000円~ 56,000円	木造平屋建、 2DK、水洗		
松ヶ瀬団地4-2号室 一特定公共賃貸住宅一 (平成6年度築) 単身向け	君田町東入君 240番地1	21,000円	木造2階建(1階)、 2DK、水洗		
甲奴駅前団地B3-2号室 一特定公共賃貸住宅一 (平成10年度築) 単身申込可	甲奴町本郷 679番地1	37,000円~ 60,000円	中層耐火3階建 (3階)、2DK、水洗		
上作木団地4号棟 一特定公共賃貸住宅一 (平成11年度築) 単身申込可	作木町上作木 353番地13	30,000円	木造2階建、 5DK、水洗		

※申し込みの際にマイナンバー(個人番号)と本人の確認を行います。「個人番号カード」か「番号通知カードと確認資料(運転免許証等の顔写真入りもの)1点または健康保険証等顔写真のないもの2点」をお持ちください。
 ※入居希望者が募集戸数を超える場合は、当選者と補欠者を抽選で決定します。補欠者は、1年間申込住宅の補欠となります。
 ※家賃の他に駐車場使用料および共益費の発生する住宅があります。

応募・問 財産管理課住宅管財係 ☎0824-62-6161 ☎0824-62-6137 または各支所

職業訓練講座

■ 一般職業訓練講座 ※時間は変更になる場合があります。

講座名	期 間	時 間	定員(人)	受 講 料 ()は会員価格
英会話講座	4/1~9/30	木 18時30分~20時30分	10	5,000円/月
新入社員研修	4/5・6・7	月・火・水 9時~16時	20	18,000円(15,000円) ※昼食費込
日商簿記3級受験対策講座(昼の部)	4/19~6/10	月・木 13時30分~16時30分	10	20,000円(17,000円) ※テキスト代別
日商簿記3級受験対策講座(夜の部)	4/19~6/10	月・木 18時30分~21時	10	21,000円(18,000円) ※テキスト代別
国家資格「第二種電気工事士」受験対策講座(夜間)<筆記>	4/26~5/26	月・水 18時30分~21時	10	30,000円(27,000円) ※テキスト代別
Word&Excel コース(夜間)	4/5~6/17	月・木 18時30分~20時30分	10	25,000円 ※テキスト代別
Word コース(夜間)	4/5~5/13	月・木 18時30分~20時30分	10	14,000円 ※テキスト代別
パソコン入門コース	4/5~4/16	月・水・金 13時30分~15時30分	10	8,000円 ※テキスト代別
ゆっくりパソコン習得コース	4/6~4/30	火・金 9時30分~12時	10	12,000円 ※テキスト代別
AutoCAD基礎講座	4/6~4/30	火・金 13時30分~16時30分	15	13,000円(10,000円) ※テキスト代別

※定員になり次第、受け付けを締め切りますのでご了承ください。

応募・問 三次市職業訓練センター ☎☎0824-62-8500 ✉info@nhvtc.ac.jp 🌐http://www.nhvtc.ac.jp/



湯本豪一記念日本妖怪博物館(三次もののけミュージアム)

江戸・明治 妖怪事件簿

Spring Exhibition - Yokai Case Files from Edo to Meiji

古来、人智を超えた不思議なできごと、あるいは妖怪の出現は「事件」としてとらえられ、記録され、時に表現されてきました。所蔵の江戸・明治の錦絵を中心に、現代のヒバゴンまで、「妖怪」と「事件」をキーワードに妖怪事件簿をつづり、世相史をたどる企画展です。

と き 3月11日(木)～6月8日(火)
※4月29日(木・祝)から一部展示内容が変わります。

開館時間 9時30分～17時(入館は16時30分まで)

休館日 水曜日(※5月5日は開館)、5月6日(木)

入場料 一般600(480)円 高・大学生400(320)円 小・中学生200(160)円
※()は20人以上の団体料金 ※企画展・常設展は共通料金

☎ 湯本豪一記念日本妖怪博物館(三次もののけミュージアム) ☎0824-69-0111 ㊚0824-69-0112



「髪切の奇談」歌川芳藤
慶応4(1868)年

奥田元宋・小由女美術館

田中一村展 奄美へとつづく道

「南の琳派」と評される孤高の画風で数多くのファンを魅了する画家・田中一村。本展では、円熟期といわれる奄美時代の作品とともに、故郷に残る貴重な初期作品や、模索を続けた時期の作品なども交えたおよそ80点をご紹介します。

と き 3月26日(金)～5月5日(水・祝)
開館時間 9時30分～17時(入館は閉館の30分前まで)

※3月29日、4月27日は満月のため21時まで開館

休館日 毎週水曜日 ※5月5日は開館

入館料 一般1,000(900)円 ペアチケット1,800円 高校・大学生500(400)円
※中学生以下、障害者手帳の所持者は観覧料無料 ※()内は20人以上の団体料金および前売料金
※ペアチケットは一般男女のペアが対象

満月ロビーコンサート 春月夜コンサート

出演者 市山信子(ヴァイオリン) 藤本佳奈美(ピアノ)

と き 3月29日(月) 14時と19時の2回公演

ところ 奥田元宋・小由女美術館受付前ロビー

※新型コロナウイルス感染症拡大防止のため、中止とする場合があります。
※鑑賞される際に、人数制限を設ける場合があります。
※詳しくは、ホームページをご覧ください。



田中一村「初夏の海に赤翡翠」
1962(昭和37)年頃/
絹本墨画着色/田中一村記念美術館蔵
©Hiroshi Niiyama 2021

お知らせ

照明設備改修のため常設展示室閉鎖

4月14日(水)まで照明設備改修のため常設展「奥田元宋・奥田小由女の世界」を閉鎖しています。
※開催中の企画展はご覧いただけます。

☎ 奥田元宋・小由女美術館 ☎0824-65-0010 ㊚0824-65-0012 ㊚info@genso-sayume.jp

ボランティアスタッフ募集!

受付・監視、環境美化、広報、事務・イベント、呈茶の各グループの中から、自分に合った活動で参加してみませんか。

応募条件 高校生以上で月1～2回程度活動できる方

※参加費、会費等は無料
※参加者には、ボランティア特典あり





三良坂平和美術館

企画展 Yoko-Bon's World
—絵本と猫と人形たちと—

奈良県在住の造形作家 Yoko-Bon さんによるメルヘンの世界を紹介します。今にも動き出しそうで、話し声までも聞こえてきそうな人形たちが、いきいきと物語の世界をくり広げます。



『まんまるパン』の一場面

と き 3月27日(土)～5月30日(日)
入館料 一般500(400)円

※高校生以下、身体障害者手帳、療育手帳、精神障害者保健福祉手帳、被爆者健康手帳保持者は無料
※()内は20人以上の団体料金

問 三良坂平和美術館 ☎・📠0824-44-3214



辻村寿三郎人形館



女王メディア

令和2年度
後期企画展

本企画展のメイン展示は「女王メディア」です。復讐に生きた彼女を表現したこの作品は怪しくも美しく、その存在感は観る者を圧倒します。寿三郎の世界観をご堪能ください。

と き 開催中～4月4日(日)
入館料 一般800(700)円 学生400(300)円
※中学生以下、障害者手帳の所持者は無料
※()内は10人以上の団体料金

【三次市歴史民俗資料館】

時代を超えて受け継がれる
ひな人形展

古くは明治時代のひな人形も展示しています。現代のひな人形との違いを楽しみながらご覧ください。

と き 開催中～4月4日(日)
入館料 無料
開館時間 10時～17時(入館は16時30分まで)
休館日 水曜日

問 辻村寿三郎人形館(三次市歴史民俗資料館内)
☎・📠0824-64-1036



はらみちを美術館

企画展 200匹のどやねこ展

8 cmの小さな猫の置物が大集合します。200匹のどやねこたちに会いに来てください。



と き 開催中
～3月28日(日)
開館時間 9時～17時
休館日 3月16日(火)
入館料 一般 300円 高校生 150円
※中学生以下、障害者手帳の所持者とその介助者は無料

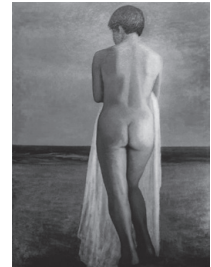
問 はらみちを美術館(君田温泉森の泉内)
☎0824-53-7021 📠0824-53-2119



美術館あーとあい・きさ

二人の先達〈平野清・尾崎平八郎〉
と加藤宣也絵画展

地元作家加藤宣也が大きな影響を受けた二人の先達、平野清と尾崎平八郎の作品と、11歳から67歳までの自らの画業をたどる作品を広島県美展2度の大賞作品を中心に紹介します。



加藤宣也
(海辺のヴィーナス)

と き 開催中～5月9日(日)
開館時間 10時～17時(入館は16時30分まで)
休館日 月曜日 ※祝日は開館
入館料 一般400(300)円 65歳以上300(200)円
高校生200(100)円

※()は20人以上の団体料金
※中学生以下、障害者手帳の所持者とその介助者は無料

問 美術館あーとあい・きさ
☎・📠0824-43-2231



吉舎歴史民俗資料館

みよし文化祭入賞
児童生徒の俳句・短歌作品展

三次市文化連盟主催の「みよし文化祭」に投稿された小・中・高校生の作品の中から入賞作品点を紹介します。



と き 開催中～3月28日(日)
開館時間 10時～17時(入館は16時30分まで)
休館日 月曜日 ※祝日は開館
入館料 一般 150円(120円)

※()内は20人以上の団体料金
※高校生以下、65歳以上、障害者手帳の所持者とその介助者は無料

問 吉舎歴史民俗資料館 ☎・📠0824-43-2231



Go! Go! 広島県立みよし公園



詳しくは、ミズノグループのホームページをご覧ください。

みよし公園教室紹介 みよし青空マルシェ Vol.6

と き 4月29日(木・祝) 10時～15時
雨天順延5月16日(日)

と ころ 広島県立みよし公園

対 象 どなたでも

皆様のご来園スタッフ一同
お待ちしております！



申・問 広島県立みよし公園
(指定管理者:ミズノグループ 星光ビル管理共同企業体)
☎0824-66-3366 ㊟0824-66-3370



4月のスケジュール一覧

広島県立みよし公園 (四拾貫町) ☎0824-66-3366 ㊟0824-66-3370

29日(木・祝)	第40回 全日本バレーボール小学生大会北部予選兼交歓大会
----------	---------------------------------

—— みよし風土記の丘ミュージアム ——

《新春の展示会》 春を待つ 三次人形とひな人形

と き 開催中～3月14日(日)

内 容 今年度当館に寄贈された、最初期(万延元《1860》年)の三次人形(宮の峡人形)をはじめ、江戸時代から現代までに作られた三次人形約120体を展示し、その歴史を紹介します。

《春の展示会》 ひろしま 遺跡再発見！ マツガサコの一万年

— 松ヶ迫遺跡群からみた広島市の原始・古代 —

と き 4月23日(金)～6月13日(日)

内 容 三次の縄文時代から古代まで一万年の歴史を紐解くうえで重要な松ヶ迫遺跡群を中心とした三次工業団地内の遺跡や遺物を軸に、県北の原始・古代を紹介します。あわせて全県的な遺跡の様相がうかがえる中国自動車道建設に伴い発掘された遺跡や遺物も展示します。

《風土記の丘ギャラリー》 江戸時代の備後北部と頼杏坪

と き 開催中～3月28日(日)

内 容 頼杏坪(1756～1834)は、江戸時代後期の儒学者で、現在の三次市・庄原市にあたる地域の代官や、三次町奉行を務めた人物です。本展では、民衆の負担軽減を訴えた杏坪の建言および人口減少による荒地の増加といった備北地域が抱えていた問題について、古文書からみていきます。

※常設展の入館料でご覧いただけます。
※各イベントに参加される方を対象に、ご来場の際に体温の測定および緊急連絡先の記入をお願いしています。37.5度以上の発熱がある方は、同行のご家族・グループを含めて参加をお断りする場合があります。

申・問 みよし風土記の丘ミュージアム(広島県立歴史民俗資料館)

休館日 祝休日を除く月曜日

入館料 一般200(160)円 大学生150(120)円

※高校生以下・65歳以上無料 ※()内は20人以上の団体料金

開館時間 9時～17時(入館は閉館の30分前まで)

☎0824-66-2881 ㊟0824-66-3106



「情報ストリート あっちこっち三次」放送中

三次の話題満載！
月～金曜日 17時30分スタート
生放送 ▶ ニュース ▶ 特集
▶ お知らせ ▶ 天気

3.11東日本大震災特別番組「今、奏でるメッセージ」

放送日 3月13日(土) 9時30分～・19時～、21日(日)13時30分～、
27日(土)19時～、28日(日)19時～

東日本大震災から今年で10年。番組では岩手県釜石市、宮城県気仙沼市・仙台市の震災伝承施設を巡りながら10年を迎えた被災地や被災者の思いを伝えます。(岩手県・宮城県内ケーブルテレビ6社共同制作)

三次市の番組

「市役所ほっとニュース」 **デジタル 111Ch** 毎週水曜日～新内容

「広報みよし朗読の時間」 **デジタル 121Ch** 毎月17日・18日 9時～

お問い合わせ 〒728-0013 三次市十日市東5-19-1 ☎(0824)65-2211
お申し込みは 株式会社三次ケーブルビジョン



★新戦力大募集★幅広い世代活躍中★

長距離微量 地元密着 河川や中国道リフレッシュ工事
里山の防獣対策へブロック・敷鉄板・金網等運んでいます。
丁寧に指導させていただきます。ちょっと話に来ませんか？
毎日自宅に帰れます。家族との時間も大切にしてください。

問 三次市粟屋町159番地 高橋運輸有限会社
☎0824-62-5333<ユニック車多数の運送屋です>

人権問題に関する相談窓口


相談は無料で、秘密は厳守します。お気軽にご相談ください。
(All sessions are free and confidentiality is strictly enforced.)



- 1 常設相談所【月～金曜日(祝日、年末年始を除く) 8時30分～17時15分]
広島法務局三次支局(三次市三次町1074) ☎0824-62-5070
- 2 電話相談【月～金曜日(祝日、年末年始を除く) 8時30分～17時15分】

人権に関わる相談	みんなの人権110番	☎0570-003-110 <small>(ナビダイヤル ぜろぜろのみんなのひやくとうばん)</small>
DV・セクハラなど女性の人権	女性の人権ホットライン	☎0570-070-810 <small>(ナビダイヤル ゼロナゼロのホットライン) (上記時間以外は留守電)</small>
いじめ・虐待など子どもの人権	子どもの人権110番	☎0120-007-110 <small>(フリーダイヤル ぜろぜろのななのひやくとうばん) (上記時間以外は留守電)</small>
外国語による人権相談 (Human Rights Counselling for Foreigners) ※対応言語 英語(English) 中国語(Chinese) 韓国語(Korean) フィリピン語(Filipino) ポルトガル語(Portuguese) ベトナム語(Vietnamese) ネパール語(Nepali) スペイン語(Spanish) インドネシア語(Indonesian) タイ語(Thai)	外国語人権相談ダイヤル	☎0570-090-911 【外国語人権相談ダイヤルのみ】 開設時間：9時～17時 Monday-Friday 9am-5pm (Closed on public holidays and from December 29 to January 3)

3 インターネットによる相談

人権に関わる相談	インターネット人権相談受付窓口	http://www.jinken.go.jp/	
----------	-----------------	-----------------------------------------------------------------	---------------------------------------------------------------------------------------

☎ 広島法務局三次支局 ☎0824-62-5070

三次警察署管内防犯組合連合会・三次警察署 地域安全のユース

★**ワクチン接種に便乗した 詐欺の電話に注意!!**



市役所や保健所の職員、製薬会社の社員などを名乗り、「新型コロナワクチンの接種が始まります」「予約金を払えば、ワクチンを優先的に受けられます」などと言って、お金を振り込ませようとする不審な電話が全国で確認されています。



「ワクチン接種の予約金」→ このような電話は、国民の不安に便乗した悪質な詐欺です。だまされないように注意しましょう。

- 新型コロナワクチンの接種費用は全額公費(無料)です。
- 市役所や保健所の職員がワクチン接種を斡旋したり、「予約金」などのお金を請求することはありません。
- お金を払った人から優先的に接種できるというのは「嘘」です。

★被害にあわないために

- 「ワクチン接種の予約金」と言われても、絶対にお金を振り込まない
- 個人情報、口座情報、暗証番号などを電話で聞かれても答えない
- 一人で判断せず、警察、家族、身近な人に相談する
- 国や県、三次市のホームページなどで最新の情報を確認する

「広島県警メールマガジン」への登録をお願いします!!

touroku@anzen.
police.pref.
hiroshima.jp



※この情報を、掲示・回覧・チラシ配布・朝礼・口コミ等で広報していただきますようお願いいたします。

☎ 三次警察署 ☎ 0824-64-0110 ☎ 0824-64-0116

1 人口の動き

人口総数…………… 51,080 人 (- 51 人)
 男…………… 24,426 人 (- 6 人)
 女…………… 26,654 人 (- 45 人)
 世帯総数…………… 23,414 世帯 (- 11 世帯)
 ◆2月28日集計 ()は対前月比 ※外国人を含む

1 1月の求人・求職状況

ハローワーク三次

月間有効求職者数…………… 772人
 月間有効求人数…………… 1,166人
 月間有効求人倍率…………… 1.51倍
 求人募集・仕事の相談はハローワークへ！
 ☎0824-62-8609 ㊚0824-62-1859

1 2月の気象

気象庁(三次地点) 気象統計資料による

降水量…………… 79.0mm
 平均気温…………… 4.5℃
 最高気温…………… 20.4℃ (21日)
 最低気温…………… - 5.0℃ (18日)

1 2月の放射線量

本庁本館前	0.100	吉舎支所前	0.110
君田支所前	0.120	三良坂支所前	0.170
布野支所前	0.120	三和支所前	0.120
作木支所前	0.120	甲奴支所前	0.130

◆2月24日(水) 地上1mの高さで簡易測定
 ◆単位はマイクロシーベルト毎時
 ※測定数値は、健康に影響するレベルではありません。
 ※「放射線量の測定」についての詳細は、市ホームページをご覧ください。

1 3月の納付

納期限は **3月31日(水)** です

●国民健康保険税(普通徴収9期)
 【課税内容について】課税課市民税係 ☎0824-62-6122

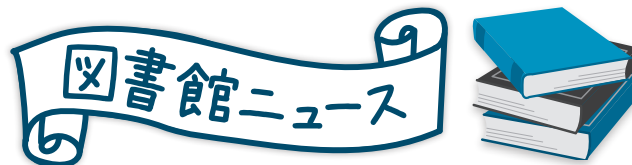
●後期高齢者医療保険料(普通徴収9期)
 【保険料の内容について】市民課保険年金係 ☎0824-62-6134

※納付相談はいつでも気軽にご連絡ください。
 【納付方法について】収納課収納係 ☎0824-62-6127



先日、吉舎町安田に自生する、春告草^{はるつけくさ}として知られるユキワリイチゲの写真を撮りに行きました。今年も可憐な花を咲かせており、確かな春の訪れを感じた一日となりました。

3月に入り、今年度もあと1カ月となりました。新型コロナウイルスとのたたかいが続き、まだまだ気が抜けない状況ではありますが、三次市民みんなで乗り越えていきたいと思います。私としても、これからも気を緩めず感染対策に取り組みます。㊦



春休み期間中の開館日について

3月29日(月)、4月5日(月)は、市内小中学校が春休みのため、市内全図書館が開館します。

この春に引越しの予定がある方へ

市内および近隣市町(庄原市、安芸高田市、東広島市、府中市、世羅町、飯石郡飯南町、邑智郡邑南町・美郷町)への引越しの場合は、利用カードの住所等を変更してください。

それら以外へ引越しされる場合は、利用カードと返し忘れの本などがあれば一緒にお返しください。

新着郷土資料の紹介

図書館では三次に関連する郷土資料を収集しています。ぜひご利用ください。

- ・愛郷新報(複写) / 三次篤明會 出版
- ・照林坊史料集 / 金龍 静 編
- ・外科医のメスに国境はない / 荒瀬 秀治 著
- ・勸孝諭俗要言 / 頼 杏坪 著

問 市立図書館(中央館)
 ☎0824-62-2639 ㊚0824-63-2861

【4月の行事】

行事名	とき	対象
市立図書館(中央館) ☎0824-62-2639 ㊚0824-63-2861 ※場所はいつでも2階(畳コーナー)です。		
このほんだいき ぷーさんの会	3日(土) 10時30分～	乳幼児から
ぐるんぱ	14日(水) 10時30分～	乳幼児から
たんぽぽ	17日(土) 14時～	幼児から
紙芝居劇団「ことり」	21日(水) 10時30分～	乳幼児から
トトロのおはなし会	24日(土) 14時～	乳幼児から
あかちゃんと絵本の森	28日(水) 11時～	乳幼児から
君田図書館 ☎・㊚0824-53-7050		
ばんびのお話し広場	24日(土) 10時30分～	幼児から
布野図書館 ☎・㊚0824-54-2288		
絵本の会「空色のたね」	17日(土) 10時30分～	乳幼児から
作木図書館 ☎・㊚0824-55-2610		
どんぐりさんのおはなし会	14日(水) 15時30分～	幼児から
吉舎図書館 ☎・㊚0824-43-4513		
ちいさいさんのおはなし広場	7日(水) 10時30分～	乳幼児から
おはなし広場	17日(土) 10時30分～	幼児から
三良坂図書館 ☎・㊚0824-44-4506		
おはなし会	20日(火) 10時30分～	乳幼児から
三和図書館 ☎0824-52-3739 ㊚0824-52-3740		
読書会	7日(水) 10時～	一般
絵本の広場	17日(土) 14時～	幼児から
おひざにだっこの おはなしタイム	28日(水) 10時30分～	乳幼児
甲奴図書館 ☎0847-67-3532 ㊚0847-67-3538		
「へびくんのおさんぽ」 のおはなし会	10日(土) 10時～	幼児から

※日程が変更になる場合があります。