

山家送水ポンプ所（機械・電気）工事

数量計算書

【 機械設備工事 】

様式

据付機器一覽表 (1/1)

機械設備

[illegible]

直接材料費総集計表 (1/2)

機 械 設 備

種 別	項 目	形 状 等	摘 要	計上数量		頁
				数量	単位	
【山家送水ポンプ所】						
主配管材料	配管用ステンレス鋼鋼管	SUS304TP Sch20S	(内訳:主配管材料リスト参照)	1	式	
	フランジ接合材	SUS304	(内訳:主配管材料リスト参照)	1	式	
(弁類)	手動仕切弁	φ 50 水道用ソフトシール仕切弁 3種	外ねじ式, 丸ハンドル	7	個	
	手動仕切弁	φ 75 水道用ソフトシール仕切弁 3種	外ねじ式, 丸ハンドル	2	個	
	逆止弁	スイング式水撃吸収形 50A×JIS10K	FCD/SUS	2	個	
小配管・弁類	配管用ステンレス鋼鋼管	20A SUS304TP Sch20S		0.55	m	
	配管用ステンレス鋼鋼管	25A SUS304TP Sch20S		4.46	m	
	同上付属材料費	(20A,25A SUS管用)	付属材料費率 125%	1	式	
	耐衝撃性硬質ポリ塩化ビニル管	φ 16 HIVP		7.68	m	
	耐衝撃性硬質ポリ塩化ビニル管	φ 25 HIVP		28.9	m	
	同上付属材料費	(φ 16, φ 25 塩ビ管用)	付属材料費率 65%	1	式	
	仕切弁	15A CAC 10K ネジ込		2	個	
	仕切弁	25A CAC 10K ネジ込		3	個	
	逆止弁	25A CAC 10K ネジ込		1	個	
	仕切弁	20A SUS 10K ネジ込		2	個	
	空気抜き弁	20A SUS ～1.0MPa ネジ込	(水道法基準適合品)	2	個	
	ボールバルブ	φ 25 PVC ソケット		2	個	
	二方向切替弁	PVC	(塩素注入ポンプ切替)	1	個	
	吸入防止弁付注入弁	PVC	(サイフォン防止弁)	1	個	
	立水栓	13 (13-F1)		1	個	
	壁掛手洗器	(L710)	排水金具付	1	個	
鋼製架台類	鋼製加工品	SUS304	材料・加工費	136	kg	
	ケミカルアンカー	M12		110	本	

直接材料費総集計表 (2/2)

機械設備

[illegible]

様式

直接勞務費集計表 (1/1)

機械設備

	普通作業員 (人)	配管工 (人)	設備機械工 (人)					機械設備据付工 (人)	備考
機器据付工	1.36		0.66					12.24	
鋳鉄管(φ350以下)据付工									
小配管据付工		16.12							
複合工									
(その他) <small>(小配管材料・据付集計表(3/3)より)</small>		0.30							
合計	1.36	16.42	0.66					12.24	
設計数量	1 人	16 人	1 人	人	人	人	人	12 人	

機器据付工(1/1)

機 械 設 備

機 器 名 称		数 量	単位重量 X(ton)	類 別	歩 掛		据 付 工		そ の 他 据 付 工			輸送重量 (ton)	備 考
					歩 掛 (人・台)	補 正 率	第1～第6類	第7類 直材	(人)	(人)	(人)		
1	送水ポンプ	2	0.35	1	5.78	—	11.56						
	片吸込多段渦巻ポンプ φ50×7.5kW				12.2X ^{0.711}								
2	電動吐出弁	2	0.105	2	0.83	—	1.66						
	(φ50×0.2kW 電動仕切弁)				4.8X ^{0.776}								
3	循環水ポンプ	1	0.013	2	0.16	—	0.16						
	(φ25×0.15kW)				4.8X ^{0.776}								
4	塩素注入ポンプ	2	0.002	2	0.03	—	0.06						
	電動ダイヤフラムポンプ				4.8X ^{0.776}								
5	塩素タンク(フロートスイッチ付き)	1	0.006	4	0.02	—	0.02						
	50L 円筒形PETタンク				4.8X								
6	鋼製架台類	1	0.136	7	0.66	—		0.66					
					4.9X								
7	パネルヒーター	1	0.012	2	0.15	—	0.15						
	(2.25Wタイプ)				4.8X ^{0.776}								
	(※. 単位重量は、見積単価採用重量とする)												
第1類	12.2X ^{0.711}	注:補正した歩掛は、標準歩掛の有効桁数と有効桁数と同一とし、以下は切り捨てる。 (第5類別途) 類別歩掛参照 (下水道用設計積算要領歩掛適用)			計		13.61	0.66				ton	計
第2類	4.8X ^{0.776}				機械設備据付工×0.9		12.24					12.24	
第3類	14.2X ^{0.676}				普通作業員×0.1		1.36					1.36	
第4類	4.8X				設備機械工			0.66				0.66	
第6類	7.5X												
第7類	4.9X												

様式

小配管据付工 (1/2)

(下水道用設計積算要領歩掛適用) 機 械 設 備

管種 :配管用ステンレス鋼管 (SUS)

呼び径 (A)	屋内配管			屋外配管			埋設配管			呼び径 (A)
	設計数量 (m)	配管工		設計数量 (m)	配管工		設計数量 (m)	配管工		
		歩掛(人/m)	人員(人)		歩掛(人/m)	人員(人)		歩掛(人/m)	人員(人)	
13										13
15		0.17			0.13			0.07		15
20	0.55	0.20	0.11		0.16			0.09		20
25	4.46	0.24	1.07		0.19			0.11		25
32		0.29			0.23			0.12		32
40	0.50	0.35	0.17		0.28			0.15		40
50	12.3	0.42	5.16		0.33			0.19		50
65		0.53			0.42			0.21		65
80	10.3	0.63	6.48	0.20	0.50	0.10		0.24		80
100		0.78			0.62			0.35		100
125		0.96			0.76			0.45		125
150		1.14			0.91			0.54		150
200		1.50			1.20			0.75		200
250		1.86			1.48			1.00		250
300		2.22			1.77			1.27		300
350		2.58			2.20			1.50		350
小計			12.99			0.10				小計

(A)計	配管工	12.99+0.1＝	13.09
------	-----	------------	-------

(A)～(B) の合計	配管工	13.09+3.03＝	16.12
----------------	-----	-------------	-------

様式

小配管据付工 (2/2)

(下水道用設計積算要領歩掛適用)

機 械 設 備

管種 : 塩化ビニル管

呼び径 (A)	給水用(屋内)			給水用(屋外)			排水・通気用			呼び径 (A)
	設計数量 (m)	配管工		設計数量 (m)	配管工		設計数量 (m)	配管工		
		歩掛(人/m)	人員(人)		歩掛(人/m)	人員(人)		歩掛(人/m)	人員(人)	
13	7.68	0.08	0.61		0.06			—		13
15		—			—			—		15
20		0.09			0.07			—		20
25	3.84	0.11	0.42	25.0	0.08	2.00		—		25
30		0.13			0.10			—		30
40		0.15			0.12			0.11		40
50		0.18			0.14			0.15		50
65		0.22			0.17			0.19		65
75		0.26			0.20			0.22		75
100		0.32			0.25			0.28		100
125		0.39			0.31			0.34		125
150		0.46			0.36			0.41		150
200		—			—			0.53		200
250		—			—			0.66		250
300		—			—			0.79		300
350		—			—			—		350
小計			1.03			2.00				小計

(B)計	配管工	1.03+2=	3.03
------	-----	---------	------

(A)~() 合計	の 配管工		
---------------	----------	--	--

様式

小配管材料・据付集計表 (1/3)

機械設備

管種 : 配管用ステンレス鋼鋼管(SUS304)

[illegible]

様式

小配管材料・据付集計表 (2/3)

機械設備

管種 : 配管用ステンレス鋼鋼管(SUS304)

[illegible]

様式

小配管材料・据付集計表 (3/3)

機械設備

管種：塩化ビニル管(HIVP)

[illegible]

様式

小配管用弁類材料集計表(1/1)

機械設備

[illegible]

様式

小配管材料数量計算書 (1/3)

機 械 設 備

スケルトン No.	管種 口径	種 別								実数量	付属材料率	実数量 (m)	弁類	
		既設 近辺	屋内	屋外		サポート		塗装		計 算 式			形式	数量
				露出	埋込	要	不要	要	不要					
2	SUS304-TP 40A									(配管据付長さ)		0.500	(以下スケルトン図参照)	
			○							0.5				
2	SUS304-TP 50A									(配管据付長さ)		12.344		
			○							$(1.22+0.26) \times 2 + 0.54 \times 2 + 0.7 + 0.6 + (0.965 + 0.47 + 0.62) \times 2 + 0.526 \times 2 + 0.275 \times 2 + 1.292 =$				
2	SUS304-TP 80A									(配管据付長さ)		10.330		
			○							$0.395 \times 2 + 2.8 + 3.355 + 2.158 + 0.215 + 0.297 + 0.715 =$				
2	SUS304-TP 80A									(配管据付長さ)		0.200		
				○						0.2				
3	SUS304-TP 25A		○				○		○	$0.45 + 1.05 + 0.52 + 0.19 + 0.16 + 0.25 + 0.37 + 0.15 + 0.16 + 0.75 =$	1.25	4.050		

様式

小配管材料数量計算書 (2/3)

機械設備

[illegible]

小配管材料数量計算書 (3/3)

機械設備

[illegible]

主配管材料リスト(1/2)

〈山家送水ポンプ所〉

スケルトンNo.1

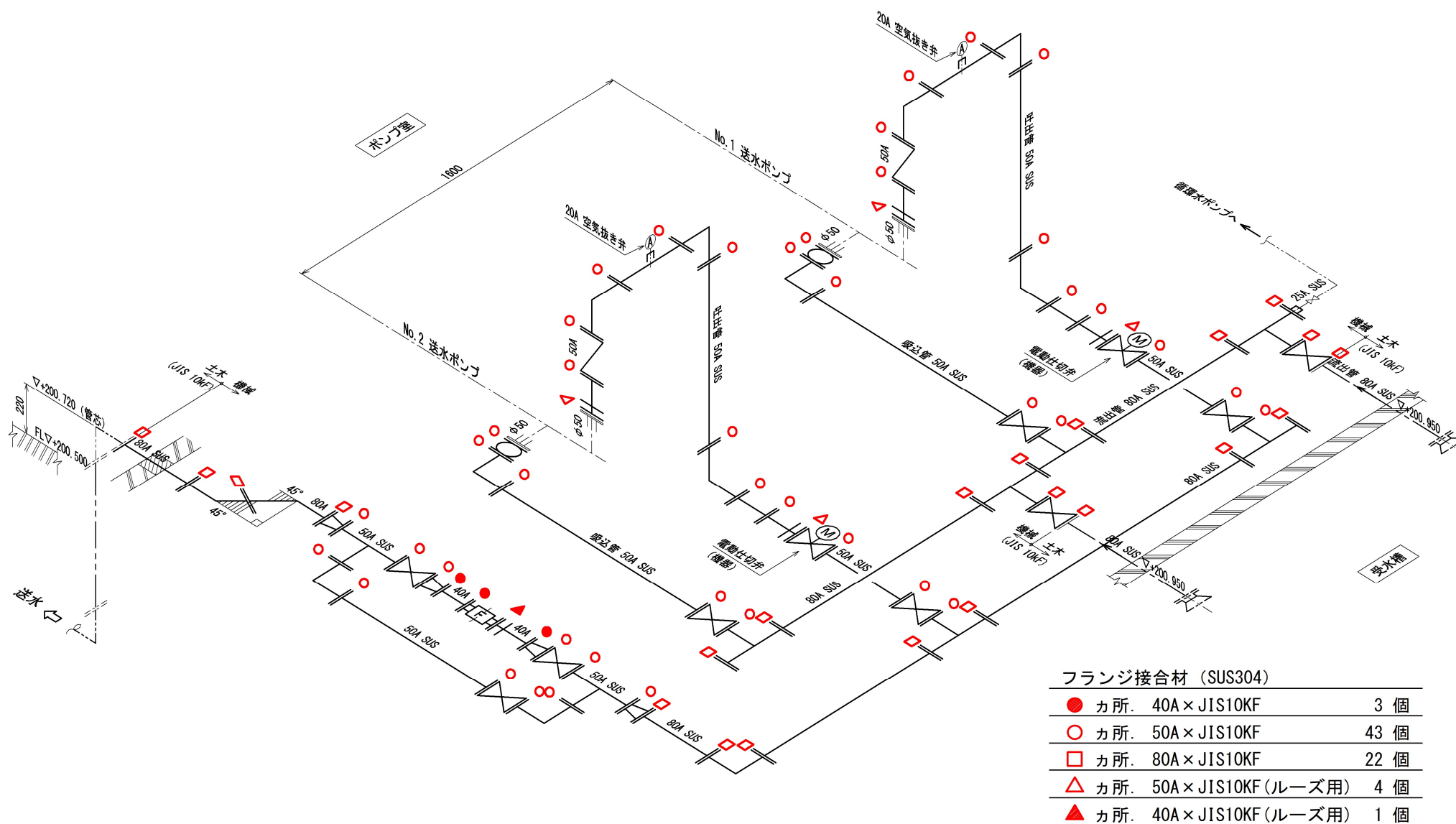
番 号	名 称	仕 様	数 量	単 重 (kg)	総 重 (kg)	備 考
1	配管用ステンレス鋼鋼管 両F直管	80A 1938mmL×JIS10K FF	1			ステンレス鋼鋼管 (SUS304-TP Sch 20S)
2	両F直管	80A 1390mmL×JIS10K FF	1			〃
3	両F直管	80A 1225mmL×JIS10K FF	1			〃
4	両F直管	80A 980mmL×JIS10K FF	1			〃
5	両F直管	80A 800mmL×JIS10K FF	1			〃
6	両F直管	80A 580mmL×JIS10K FF	1			〃
7	両F直管	50A 822mmL×JIS10K FF	1			〃
8	両F直管	50A 775mmL×JIS10K FF	2			〃
9	両F直管	50A 675mmL×JIS10K FF	2			〃
10	両F直管	50A 410mmL×JIS10K FF	1			〃 20A-Rc3/4 SUS取出ソケット付
11	両F直管	50A 320mmL×JIS10K FF	2			〃
12	両F直管	50A 310mmL×JIS10K FF	1			〃 20A-Rc3/4 SUS取出ソケット付
13	両F直管	50A 125mmL×JIS10K FF	2			〃
14	両Fルーズ付直管	50A 200mmL×JIS10K FF	4			〃
15	両Fルーズ付直管	40A 200mmL×JIS10K FF	1			〃
16	両F直管	40A 100mmL×JIS10K FF	1			〃
17	両F90° エルボ	80A 120mmL×120mmH ×JIS10K FF	1			〃
18	両F90° エルボ	50A 145mmL×145mmH ×JIS10K FF	8			〃
19	両F90° エルボ付直管	50A 145mmL×160mmH ×JIS10K FF	2			〃

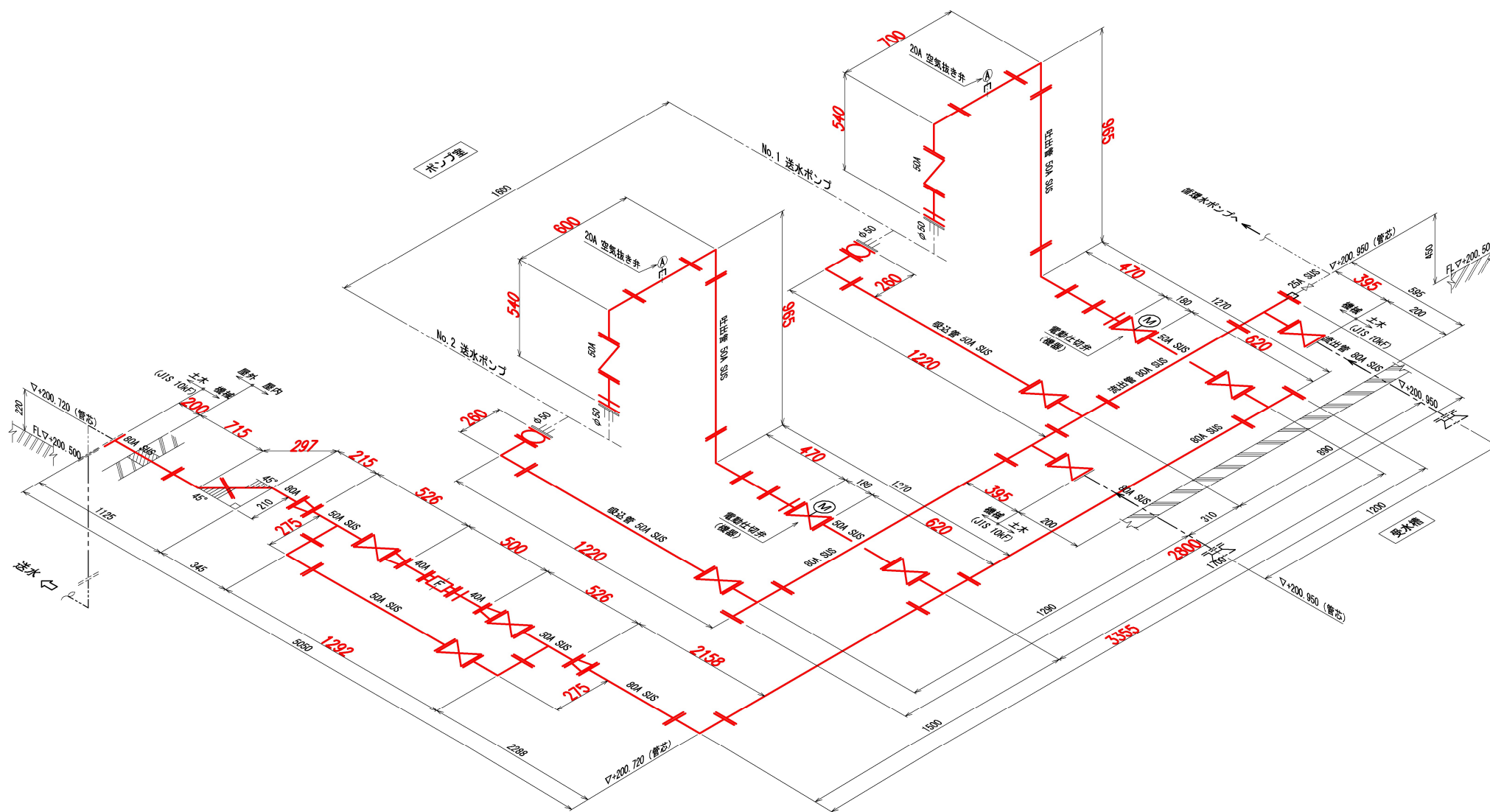
主 配 管 材 料 リ ス ト (2 / 2)

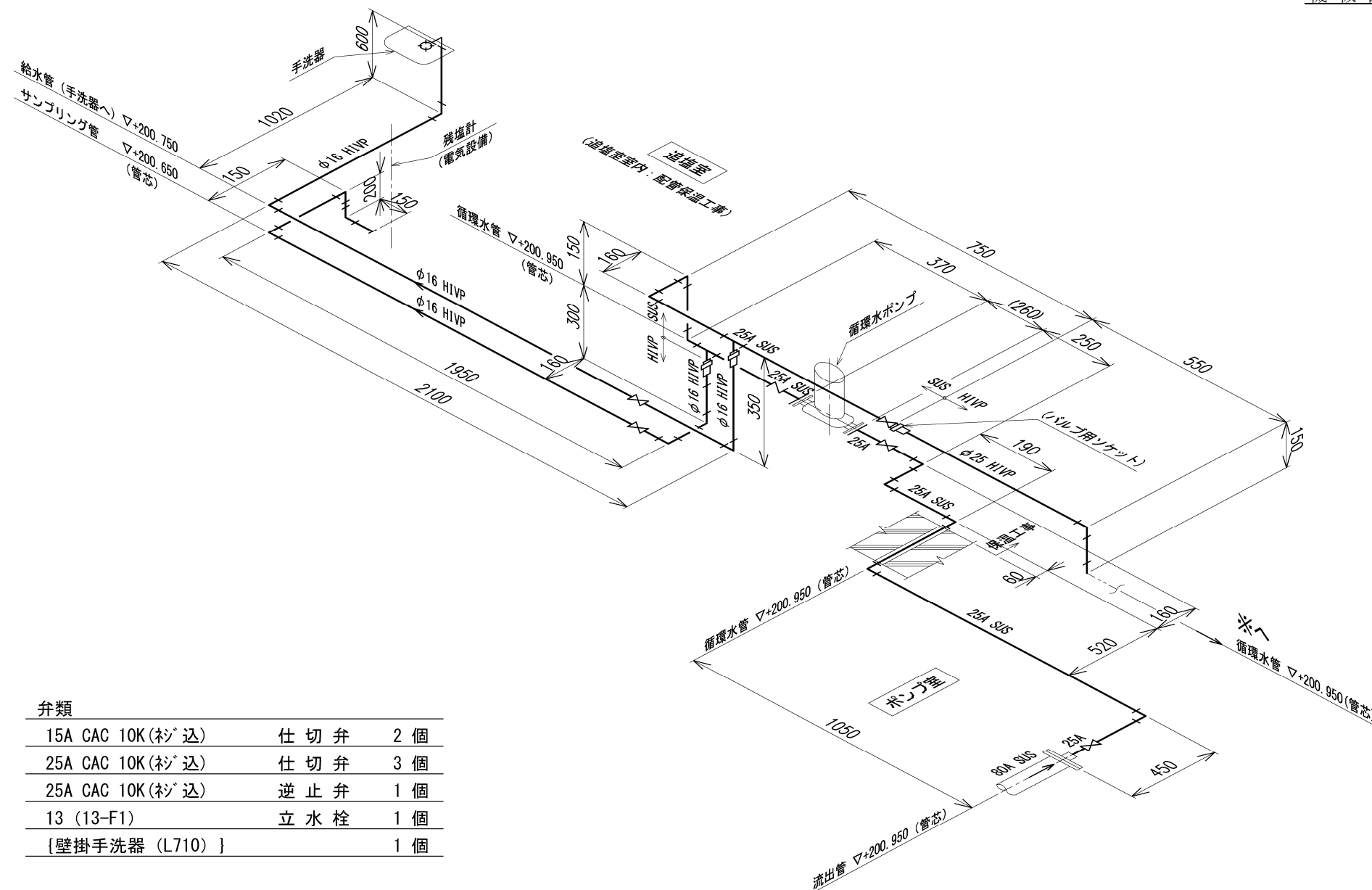
〈山家送水ポンプ所〉

スケルトンNo.1

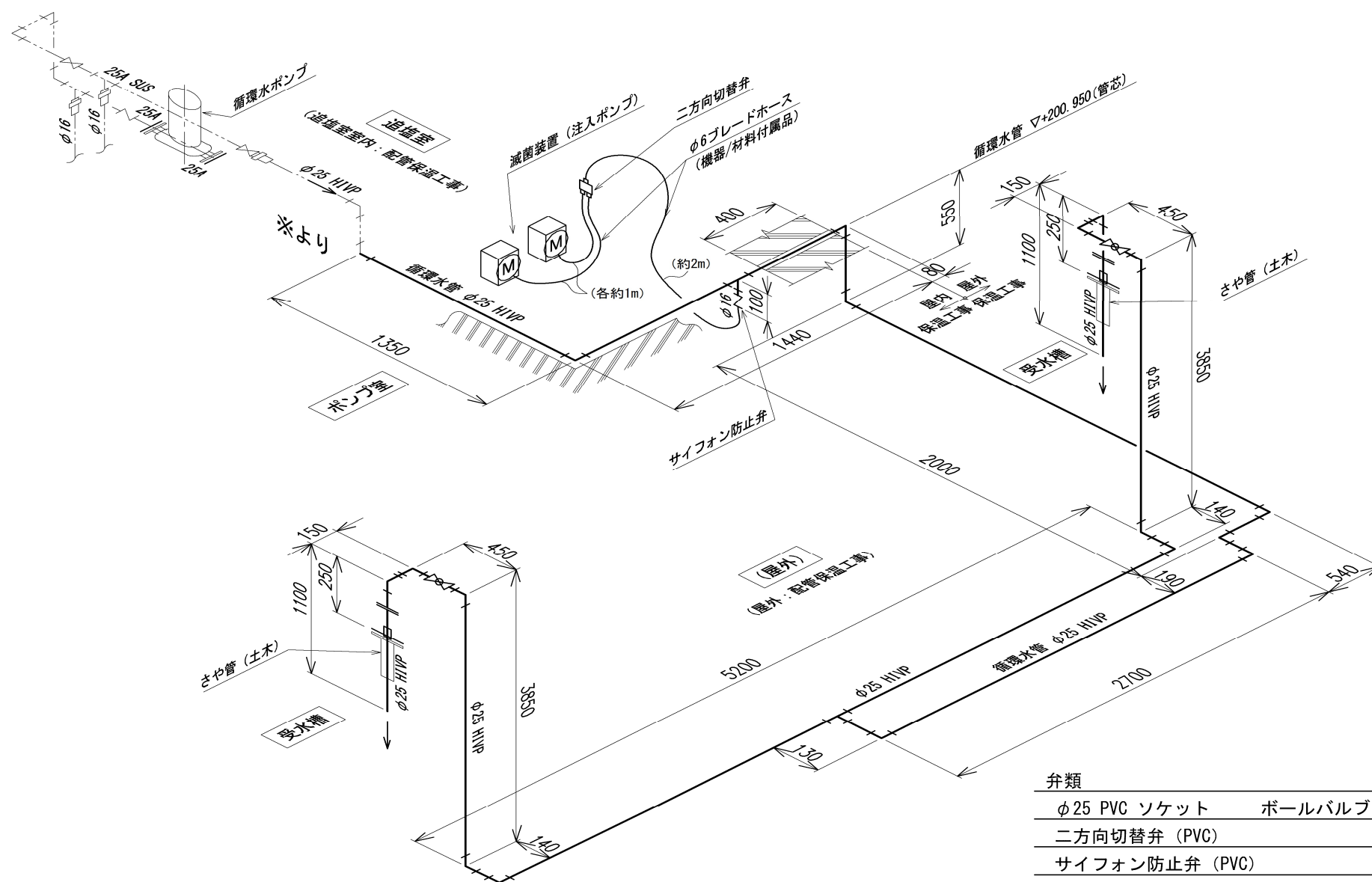
番 号	名 称	仕 様	数 量	単 重 (kg)	総 重 (kg)	備 考
20	両F45° エルボ	80A 115mmL×115mmH ×JIS10K FF	1			ステンレス鋼鋼管 (SUS304-TP Sch 20S)
21	両F45° エルボ付直管	80A 115mmL×182mmH ×JIS10K FF	1			〃
22	3F チーズ	80A×80A 310mmL×155mmH ×JIS10K FF	2			〃
23	3F チーズ	50A×50A 260mmL×130mmH ×JIS10K FF	2			〃
24	3F 異径チーズ	80A×50A 310mmL×120mmH ×JIS10K FF	4			〃
25	両F レジューサ	80A×50A 100mmL ×JIS10K FF	2			〃
26	両F レジューサ	50A×40A 86mmL ×JIS10K FF	2			〃
27	フランジ蓋	80A×JIS10K FF	2			〃
28	フランジ蓋	80A×JIS10K FF (取出しソケット付)	1			〃 25A-Rc1 SUS取出ソケット付
29	フランジ接合材	40A×JIS10KF B.N SUS304	3 (組)			
30	フランジ接合材	50A×JIS10KF B.N SUS304	43 (組)			
31	フランジ接合材	80A×JIS10KF B.N SUS304	22 (組)			
32	ルーズフランジ用 フランジ接合材	50A×JIS10KF B.N SUS304	4 (組)			
33	ルーズフランジ用 フランジ接合材	40A×JIS10KF B.N SUS304	1 (組)			
	(弁類)					
	手動仕切弁	φ 50 水道用ソフトシール 仕切弁 3種 (10K)	7			JWWA B 120 (外ねじ式, 丸ハンドル)
	手動仕切弁	φ 75 水道用ソフトシール 仕切弁 3種 (10K)	2			JWWA B 120 (外ねじ式, 丸ハンドル)
	逆止弁	スイング式水撃吸収形 50A×JIS10K	2			FCD/SUS
	球形フレキ継手	φ 50 100mmL×JIS10KF	2			ゴム/フランジSUS304 (送水ポンプ、機器付属品)



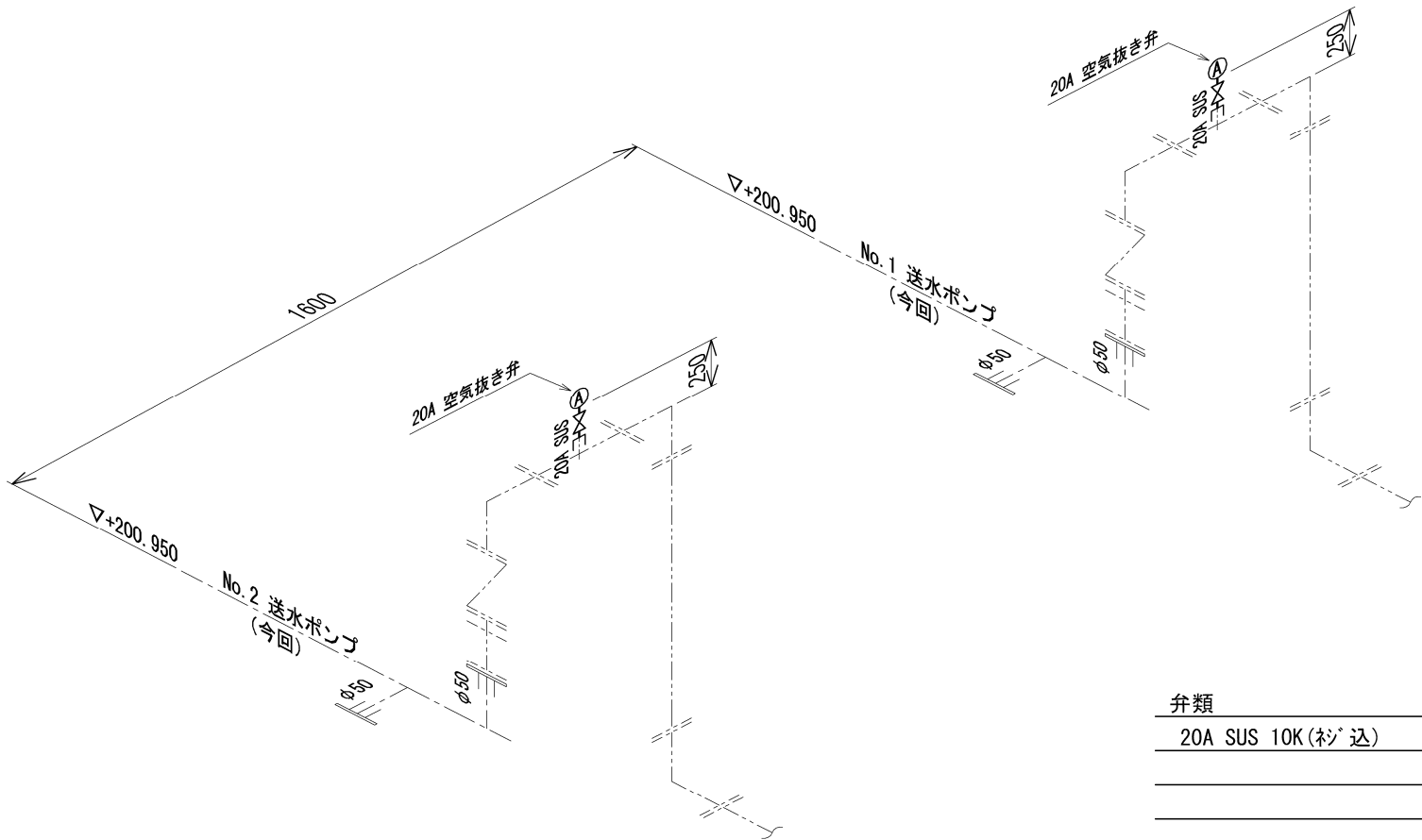




弁類			
15A CAC 10K(杉 込)	仕 切 弁	2 個	
25A CAC 10K(杉 込)	仕 切 弁	3 個	
25A CAC 10K(杉 込)	逆 止 弁	1 個	
13 (13-F1)	立 水 栓	1 個	
{ 壁掛手洗器 (L710) }		1 個	



スケルトン図 No.4
(循環水配管 その2)

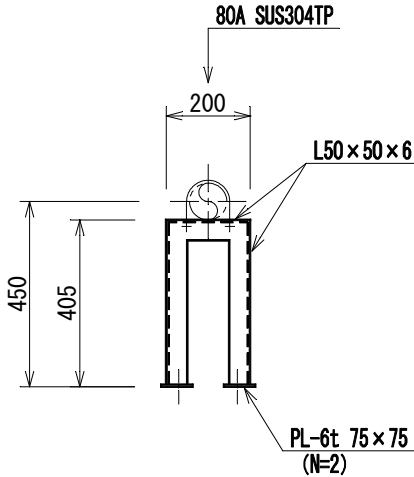


弁類		
20A SUS 10K (ネジ 込)	空気抜き弁	2 個

送水ポンプ空気抜き配管

鋼材料・拾い出し表 (1/10)

機械設備

No. 1	配管サポート架台 (SP-1)	数量	3 基
<div></div>			

形状・寸法	材 質	計 算 式	計
L-50×50×6	SUS304	$0.405 \times 2 + 0.2 = 1.010\text{m}$	4.52 (kg)
		単重 $4.48(\text{kg/m}) \times 1.010\text{m} =$	
プレート 6t	SUS304	$0.075 \times 0.075 \times 2 = 0.011\text{m}^2$	0.52 (kg)
		単重 $47.6(\text{kg/m}^2) \times 0.011\text{m}^2 =$	
		(小計)	5.04 (kg/基)
ケミカルアンカー	M12	2	2 (個/基)

| No. 2 | 配管サポート架台 (SP-2) | 数量 | 2 基 |
| | | | |

形状・寸法	材 質	計 算 式	計
L-50×50×6	SUS304	$0.175 \times 2 + 0.2 = 0.550\text{m}$	2.46 (kg)
		単重 $4.48(\text{kg/m}) \times 0.550\text{m} =$	
プレート 6t	SUS304	$0.075 \times 0.075 \times 2 = 0.011\text{m}^2$	0.52 (kg)
		単重 $47.6(\text{kg/m}^2) \times 0.011\text{m}^2 =$	
		(小計)	2.98 (kg/基)
ケミカルアンカー	M12	2	2 (個/基)

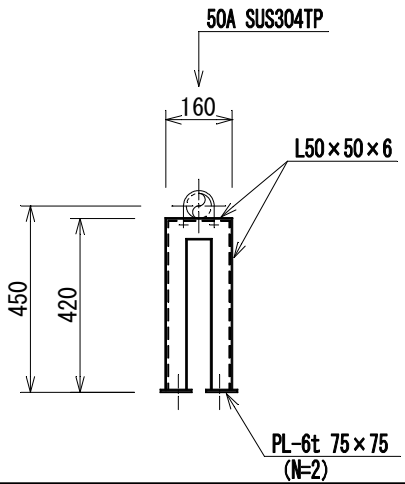
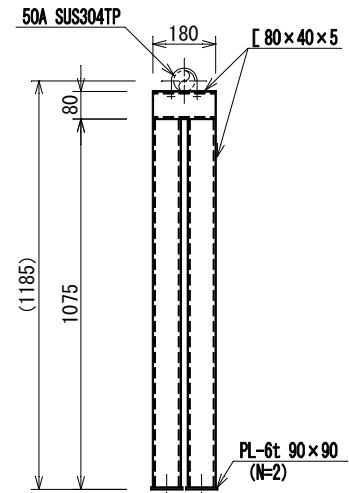
鋼材料・拾い出し表 (2/10)

機 械 設 備

No.		数 量		形 状・寸 法	材 質	計 算 式	計
No. 3	配管サポート架台 (SP-3)	3 基		L-50×50×6	SUS304	$0.175 + 0.25 = 0.425\text{m}$	1.90 (kg)
						単重 $4.48(\text{kg/m}) \times 0.425\text{m} =$	
				プレート 6t	SUS304	$0.075 \times 0.075 \times 2 = 0.011\text{m}^2$	0.52 (kg)
						単重 $47.6(\text{kg/m}^2) \times 0.011\text{m}^2 =$	
						(小計)	2.42 (kg/基)
				ケミカルアンカー	M12	2	2 (個/基)
No. 4	配管サポート架台 (SP-4)	1 基		L-50×50×6	SUS304	$0.19 + 0.22 = 0.410\text{m}$	1.84 (kg)
						単重 $4.48(\text{kg/m}) \times 0.410\text{m} =$	
				プレート 6t	SUS304	$0.075 \times 0.075 \times 2 = 0.011\text{m}^2$	0.52 (kg)
						単重 $47.6(\text{kg/m}^2) \times 0.011\text{m}^2 =$	
						(小計)	2.36 (kg/基)
				ケミカルアンカー	M12	2	2 (個/基)

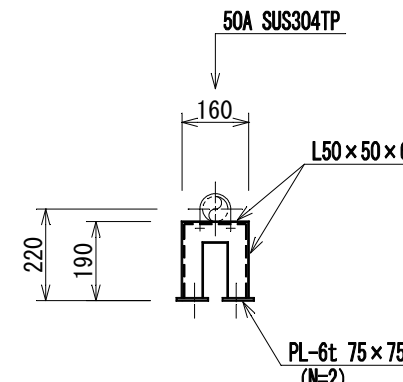
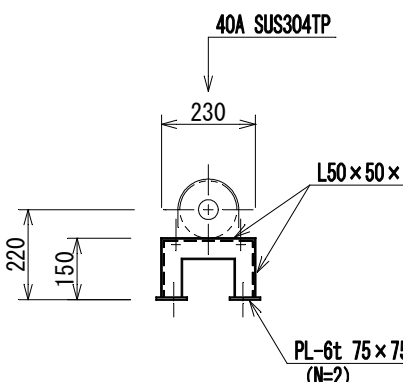
鋼材料・拾い出し表 (3/10)

機 械 設 備

No.		数 量		形 状・寸 法	材 質	計 算 式	計
No. 5	配管サポート架台 (SP-5)	2 基		L-50×50×6	SUS304	$0.42 \times 2 + 0.16 = 1.000\text{m}$	4.48 (kg)
						単重 $4.48(\text{kg/m}) \times 1.000\text{m} =$	
				プレート 6t	SUS304	$0.075 \times 0.075 \times 2 = 0.011\text{m}^2$	0.52 (kg)
						単重 $47.6(\text{kg/m}^2) \times 0.011\text{m}^2 =$	
						(小計)	5.00 (kg/基)
				ケミカルアンカー	M12	2	2 (個/基)
No. 6	配管サポート架台 (SP-6)	2 基		[-80×40×5	SUS304	$1.075 \times 2 + 0.18 = 2.330\text{m}$	13.93 (kg)
						単重 $5.98(\text{kg/m}) \times 2.330\text{m} =$	
				プレート 6t	SUS304	$0.09 \times 0.09 \times 2 = 0.016\text{m}^2$	0.76 (kg)
						単重 $47.6(\text{kg/m}^2) \times 0.016\text{m}^2 =$	
						(小計)	14.69 (kg/基)
				ケミカルアンカー	M12	4	4 (個/基)

鋼材料・拾い出し表 (4/10)

機 械 設 備

No. 7	配管サポート架台 (SP-7)	数量	6 基	形状・寸法	材 質	計 算 式	計							
				L-50×50×6	SUS304	0.19×2+0.16=0.540m	2.42 (kg)							
						プレート 6t		SUS304	0.075×0.075×2=0.011m2	0.52 (kg)				
									単重 4.48(kg/m) × 0.540m=					
						(小計)	2.94 (kg/基)							
								ケミカルアンカー	M12	2	2 (個/基)			
								形状・寸法	材 質	計 算 式	計			
								L-50×50×6	SUS304	0.15×2+0.23=0.530m	2.37 (kg)			
										プレート 6t		SUS304	0.075×0.075×2=0.011m2	0.52 (kg)
													単重 47.6(kg/m2) × 0.011m2=	
		(小計)	2.89 (kg/基)											
								ケミカルアンカー	M12	2	2 (個/基)			

鋼材料・拾い出し表 (5/10)

機 械 設 備

No.		数量		形状・寸法	材 質	計 算 式	計
No. 9	配管サポート架台 (SP-9)		1 基	L-40×40×5	SUS304	0.433×2+0.12=0.986m	2.93 (kg)
						単重 2.97(kg/m) × 0.986m=	
				プレート 6t	SUS304	0.05×0.05×2=0.005m2	0.24 (kg)
						単重 47.6(kg/m2) × 0.005m2=	
						(小計)	3.17 (kg/基)
ケミカルアンカー	M12	2	2 (個/基)				
No. 10	配管サポート架台 (SP-10)		1 基	L-40×40×5	SUS304	0.26+0.12=0.380m	1.13 (kg)
						単重 2.97(kg/m) × 0.380m=	
						(小計)	1.13 (kg/基)
				ケミカルアンカー	M12	2	2 (個/基)

25A SUS304TP

120

L40×40×5

450

433

PL-6t 50×50 (N=2)

25A SUS304TP

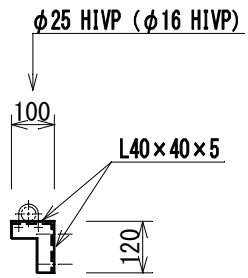
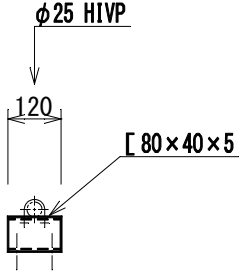
260

L40×40×5

120

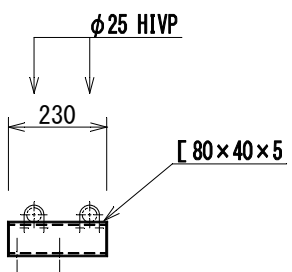
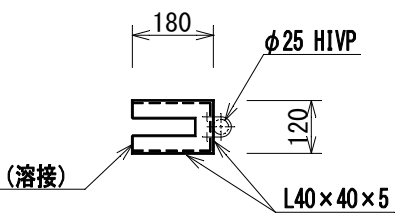
鋼材料・拾い出し表 (6/10)

機 械 設 備

No.	配管サポート架台 (SP-11)	数 量	15 基	形状・寸法	材 質	計 算 式	計
No. 11				L-40×40×5	SUS304	0.1+0.12=0.220m	0.65 (kg)
						単重 2.97(kg/m) × 0.220m=	
						(小計)	0.65 (kg/基)
No. 12			8 基	形状・寸法	材 質	計 算 式	計
				[-80×40×5	SUS304	0.12m	0.72 (kg)
						単重 5.98(kg/m) × 0.120m=	
						(小計)	0.72 (kg/基)
				ケミカルアンカー	M12	2	2 (個/基)

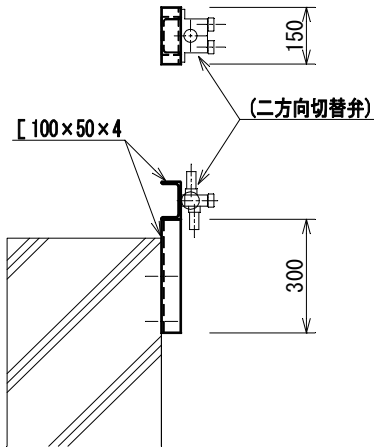
鋼材料・拾い出し表 (7/10)

機 械 設 備

No.		数 量		形 状・寸 法	材 質	計 算 式	計
No. 13	配管サポート架台 (SP-13)	3 基		[-80×40×5	SUS304	0.23m	1.38 (kg)
						単重 5.98(kg/m) × 0.230m =	
						(小計)	
				ケミカルアンカー	M12	2	2 (個/基)
No. 14	配管サポート架台 (SP-14)	4 基		L-40×40×5	SUS304	0.18×2+0.12=0.480m	1.43 (kg)
						単重 2.97(kg/m) × 0.480m =	
						(小計)	
							1.43 (kg/基)

鋼材料・拾い出し表 (8/10)

機械設備

No. 15	薬注二方向切替弁架台	数量	1 基
			

形状・寸法	材 質	計 算 式	計
[-100×50×4	SUS304	0.3+0.15=0.450m	2.78 (kg)
		単重 6.18(kg/m) × 0.450m=	
		(小計)	2.78 (kg/基)
ケミカルアンカー	M12	2	2 (個/基)

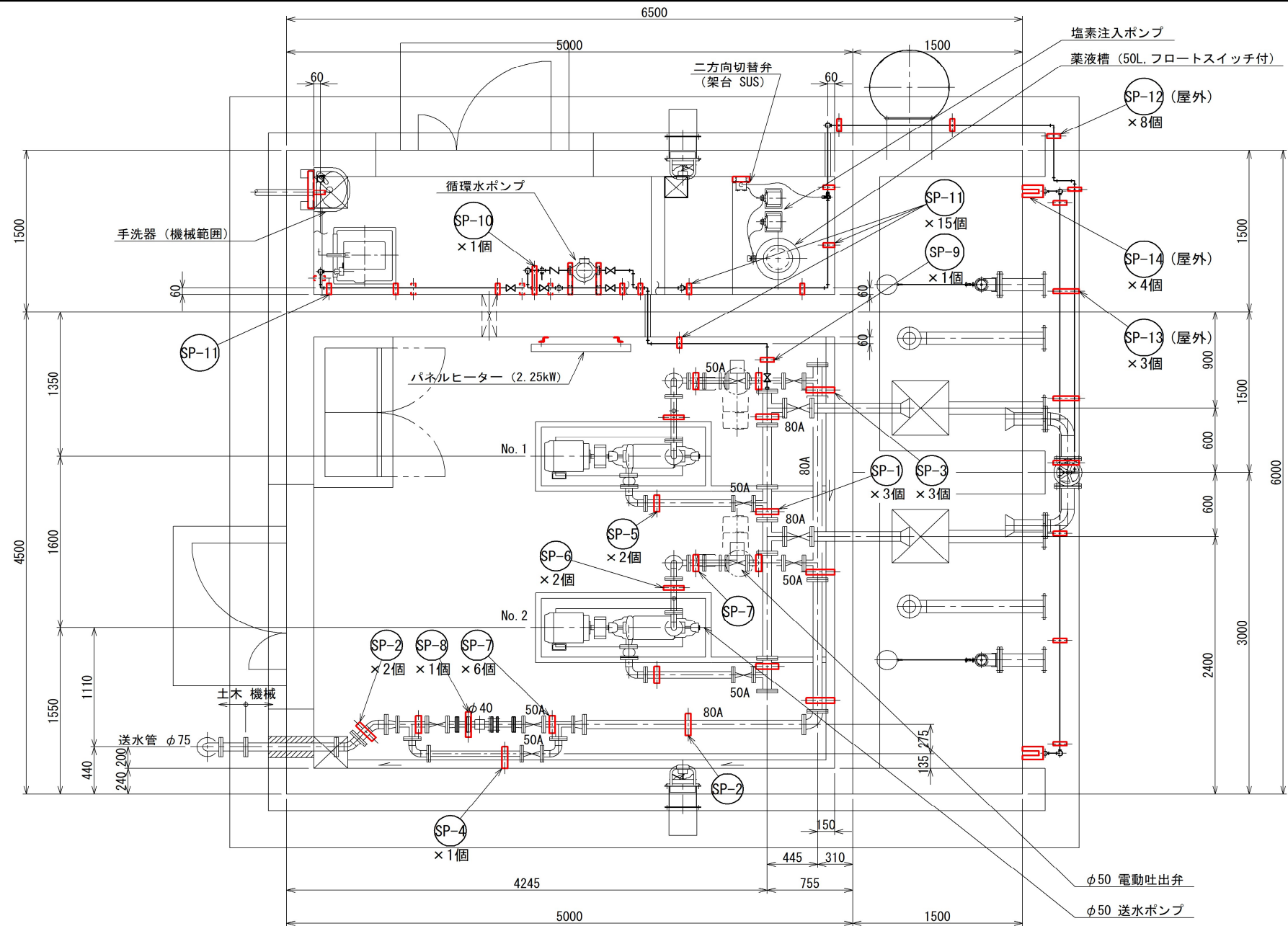
| No. 16 | パネルヒーター架台 | 数量 | 1 基 |
| | | | |

形状・寸法	材 質	計 算 式	計
L-40×40×5	SUS304	0.35×2×2=1.400m	4.16 (kg)
		単重 2.97(kg/m) × 1.400m=	
		(小計)	4.16 (kg/基)
ケミカルアンカー	M12	2	2 (個/基)

No.	名称	数量	形状・寸法	材質	計 算 式	計
17	循環水ポンプ架台	1 基		SUS304	$(0.29 + 0.16) \times 2 = 0.900\text{m}$ 単重 $5.98(\text{kg/m}) \times 0.900\text{m} =$	5.38 (kg)
					計	5.38 (kg/基)
			ケミカルアンカー	M12	$2 \times 2 = 4$	4 (個/基)

No.	品名	数量	単位	形状・寸法	材質	計算式	計
18	手洗器設置架台	1	基				
				L-40×40×5	SUS304	$0.28 \times 2 + 0.35 = 0.910\text{m}$ 単重 $2.97(\text{kg/m}) \times 0.910\text{m} =$	2.70 (kg)
				プレート 6t	SUS304	$0.12 \times 0.06 \times 2 = 0.014\text{m}^2$ 単重 $47.6(\text{kg/m}^2) \times 0.014\text{m}^2 =$	0.67 (kg)
						計	3.37 (kg/基)
				ケミカルアンカー	M12	2	2 (個/基)

鋼材料・拾い出し表 (別図, サポート架台位置図)



様式

複合工集計表(1/2)

機械設備

シート No.	材 料 集 計	鉄筋コンクリート (24N/mm ²)	無筋コンクリート (18N/mm ²)	モルタル仕上げ (厚:20mm) 配合1:3	モルタル仕上げ	モルタル充填 配合1:2		鉄筋工 D13	型枠工	はつり工	面研り (チップング)	金ゴテ押さえ	耐薬品塗装 (コンクリート 防食工)
		(m ³)	(m ³)	(m ²)	(m ²)	(m ³)		(kg)	(m ²)	(m ³)	(m ²)	(m ²)	(m ²)
1	送水管壁貫工			0.03		0.01			0.05				
2	送水ポンプ基礎	0.63		1.60				38.81	3.16		1.60		
3	薬液防液堤・薬液槽基礎詳細図	0.45		1.89				22.04	1.32		2.38		2.71
4	床コンクリート		3.89						3.82			19.50	
計		1.08	3.89	3.52		0.01		60.85	8.35		3.98	19.50	2.71
設計数量		1.08	3.89	3.52		0.01		60.9	8.35		3.98	19.5	2.71

設計数量は有効数字3桁、小数点以下2位以内とし、次の位を四捨五入する。

様式

複合工集計表 (2/2)

機械設備

シート No.	材 料 集 計	掘削工 (m³)	埋戻工 (発生土) (m³)	路盤工 (砂利地業) (m³)			保温工事					産業廃棄物 (コンクリートがら) (As) 処分費 (m³)	産業廃棄物 (As)×2.35 受入費 (t)
							15A 屋内露出 (アルミガラスクロス) (m)	25A 屋内露出 (アルミガラスクロス)	25A 屋外露出 (ステンレス鋼板)				
1	送水管壁貫工												
2	送水ポンプ基礎											0.03	0.07
3	薬液防液堤・薬液槽基礎詳細図											0.02	0.05
4	床コンクリート												
	{小配管材料数量計算書(3/3)より}						6.980	5.180	21.070				
	計						6.980	5.180	21.070			0.05	0.12
	設計数量						6.98	5.18	21.1			0.05	0.12

設計数量は有効数字3桁、小数点以下2位以内とし、次の位を四捨五入する。

複合工及び仮設設計計算書 (1/4)

機械設備

No.	工事内容	数量	単価	工事費
1	送水管壁貫工	1カ所		
①	コンクリート工 鉄筋・無筋 (N/mm2)			(m ³)
②	モルタル仕上工 20mmt	$(0.2^2 - 0.08^2) \times \pi / 4 =$		0.03 (m ²)
③	モルタル充填工	$(0.2^2 - 0.08^2) \times \pi / 4 \times 0.38 =$		0.01 (m ³)
④	鉄筋工 D13			(kg)
⑤	型枠工	$(0.2^2 - 0.08^2) \times \pi / 4 \times 2 =$		0.05 (m ²)
⑥	金ゴテ押さえ			(m ²)
⑦	はつり工	(土木工事:スリーブ挿入)		(m ²)
⑧	産業廃棄物 (コンクリートがら)			(m ³)

複合工及び仮設設計計算書 (2/4)

機 械 設 備

No.	送水ポンプ基礎	数量	n 2ヶ所
<div><p>ポンプ室</p><p>送水ポンプ吸込心</p><p>鉄筋コンクリート基礎</p><p>目荒し</p></div>	① コンクリート工 鉄筋・無筋 (24N/mm2)	1.45×0.55×0.395×2=	0.63 (m ³)
	② モルタル仕上工 20mmt	1.45×0.55×2=	1.60 (m ²)
	③ モルタル充填工		
	④ 鉄筋工 D13	1.35×4+0.45×8+(1.35+0.45)×2+0.345×20=19.5m 単重 0.995(kg/m) × 19.5m×2=	38.81 (kg)
	⑤ 型枠工	(1.45+0.55)×2×0.395×2=	3.16 (m ²)
	⑥ 金ゴテ押さえ		
	⑦ 面研り(チップング) (深さ20mm程度)	1.45×0.55×2=	1.60 (m ²)
	⑧ 産業廃棄物 (コンクリートがら)	1.6×0.02=	0.03 (m ³)

複合工及び仮設設計計算書 (3/4)

機械設備

No.	薬液防液堤・薬液槽基礎詳細図	数量	n 1式
	① コンクリート工 鉄筋・無筋 (24N/mm2)	$0.9 \times 1.1 \times 0.4 + 1.1 \times 0.12 \times 0.4 =$	0.45 (m^3)
	② モルタル仕上工 20mmt	$(0.9 + 0.12) \times 1.1 + 0.22 \times 1.1 \times 3 + 0.2 \times 0.2 =$	1.89 (m^2)
	③ モルタル充填工		(m^3)
	④ 鉄筋工 D13	$0.9 \times 5 + 0.7 \times 6 + (0.9 + 0.7) \times 2 + 0.35 \times 18 + 1.1 \times 2 + (0.15 + 0.2) \times 5 = 22.15m$ 単重 0.995(kg/m) $\times 22.15m$	22.04 (kg)
	⑤ 型枠工	$1.1 \times 0.4 \times 3 =$	1.32 (m^2)
	⑥ 耐薬品塗装 (コンクリート防食工)	$1.64 \times 1.1 + (0.6 + 1.1) \times 2 \times 0.22 + 0.2 \times 4 \times 0.2 =$	2.71 (m^2)
	⑦ 面研り(チッピング) (深さ10mm程度)	$0.9 \times 1.1 + 1.1 \times 0.12 + (0.9 \times 2 + 1.1) \times 0.4 \times 0.12 + 0.4 \times 2 =$	2.38 (m^2)
	⑧ 産業廃棄物 (コンクリートがら)	$2.38 \times 0.01 =$	0.02 (m^3)

複合工及び仮設設計計算書 (4/4)

機 械 設 備

No.		数 量	n 1式			
No. 4	床コンクリート			① コンクリート工 鉄筋 無筋 (16N/mm ²)	{ポンプ室(側溝除く)} $\{4.6 \times 4.02 - (4.3 + 3.945) \times 0.075 - 0.3 \times 0.3$ $- 1.55 \times 0.65 \times 2 - 1.6 \times 0.7\} \times 0.2$ = 2.93 (追塩室) $\{(2.98 + 0.6) \times 1.1 - 0.3 \times 0.3 - 0.2 \times 0.2\} \times 0.2$ $+ 0.8 \times 0.075 \times 0.15$ (側溝平均)= = 0.771 (ポンプ室側溝) $(4.3 + 3.945) \times 0.075 \times 0.15$ (側溝平均) + $\{(1.55 + 0.55) \times 2$ $+ 1.015\} \times 0.05 \times 0.175$ (側溝平均) $\times 2 =$ = 0.184 (合計) $2.93 + 0.771 + 0.184$ = 3.885	3.89 (m ³)
				② 型 枠 工	{ポンプ室(側溝部)} $\{4.3 + 3.945 + 0.3 + 0.3 + (1.55 + 0.65) \times 2 + 1.015 \times 4\}$ $\times 0.2 = 3.461$ (追塩室) $(0.8 + 0.3 + 0.3 + 0.2 + 0.2) \times 0.2 = 0.36$ (合計) $3.461 + 0.36$ = 3.821	
				③ 金ゴテ押さえ	(ポンプ室) $4.6 \times 4.02 - 1.45 \times 0.55 \times 2 - 1.6 \times 0.7 - 0.3 \times 0.3 =$ = 15.687 (追塩室) $(2.98 + 0.6) \times 1.1 - 0.3 \times 0.3 - 0.2 \times 0.2 = 3.808$ (合計) $15.687 + 3.808$ = 19.495	