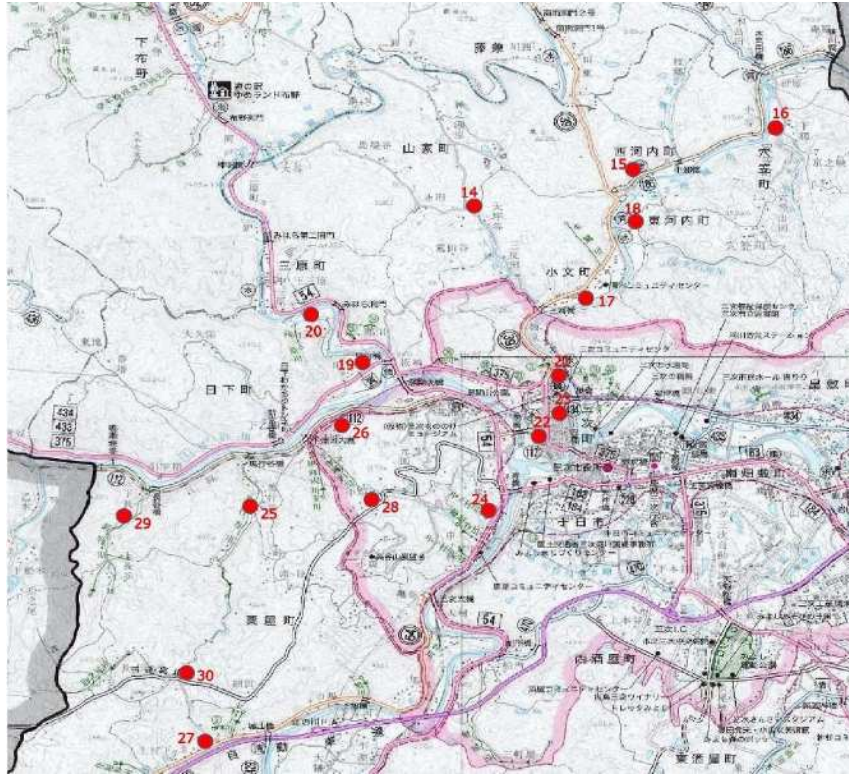


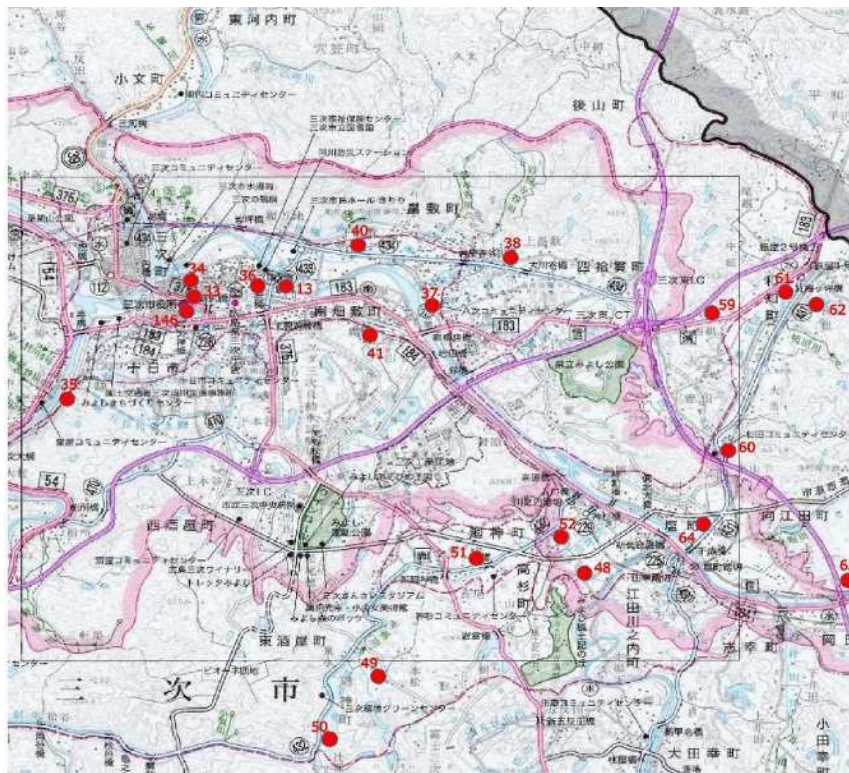
# 三次市公共施設・個別施設計画書

## [行政系施設（格納庫等）]

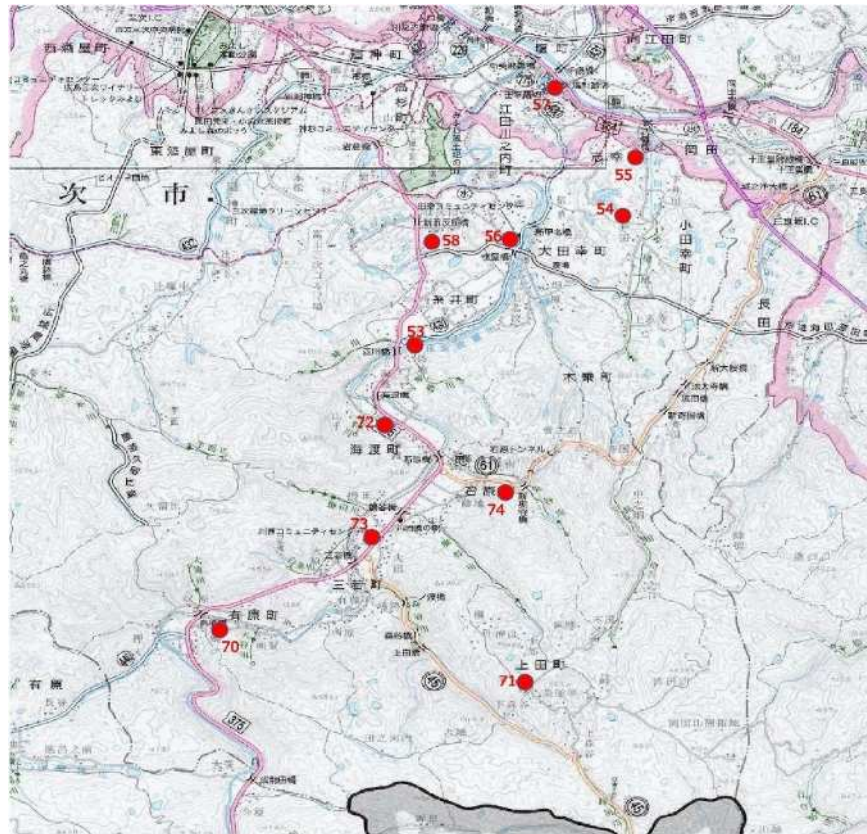
【旧三次市（河内，栗屋，三次）】



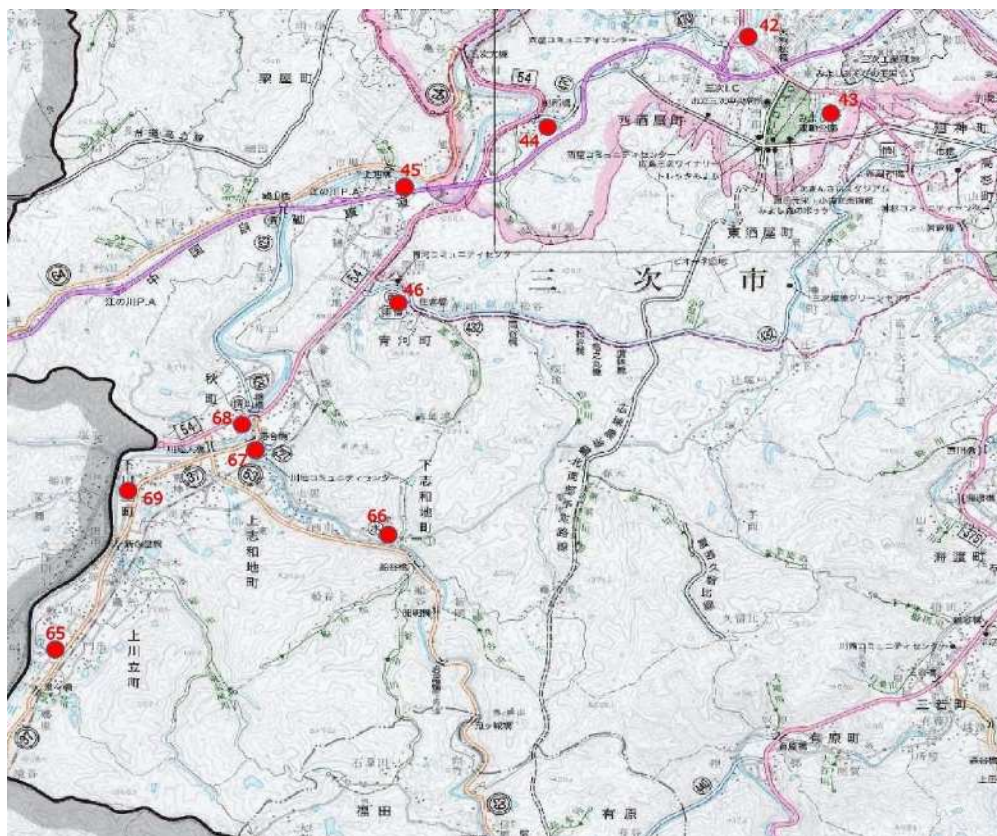
【旧三次市（十日市，八次，和田，神杉）】



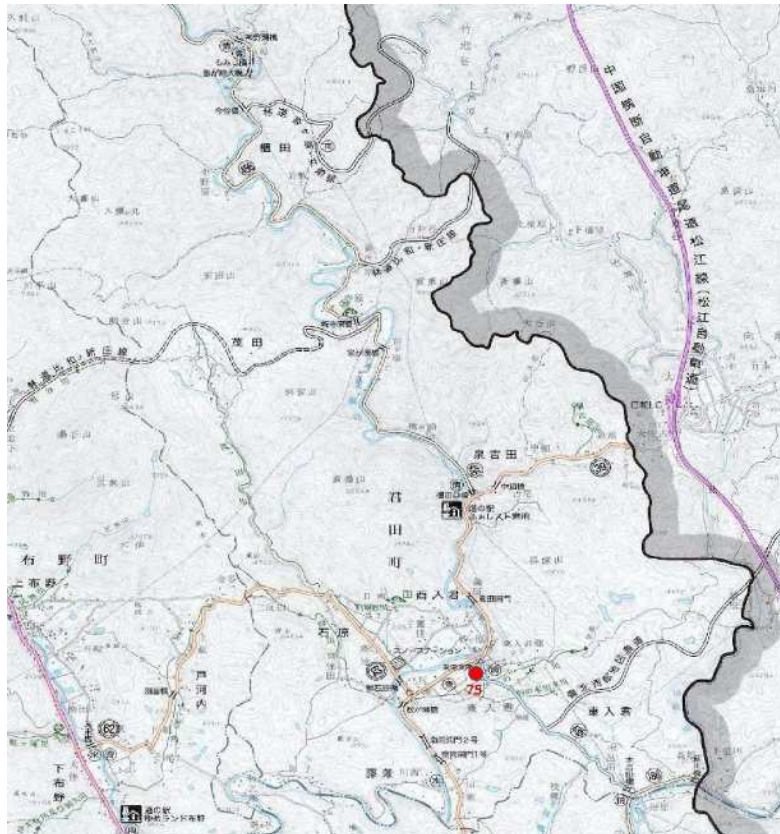
【旧三次市（田幸，川西）】



【旧三次市（酒屋，青河，川地）】



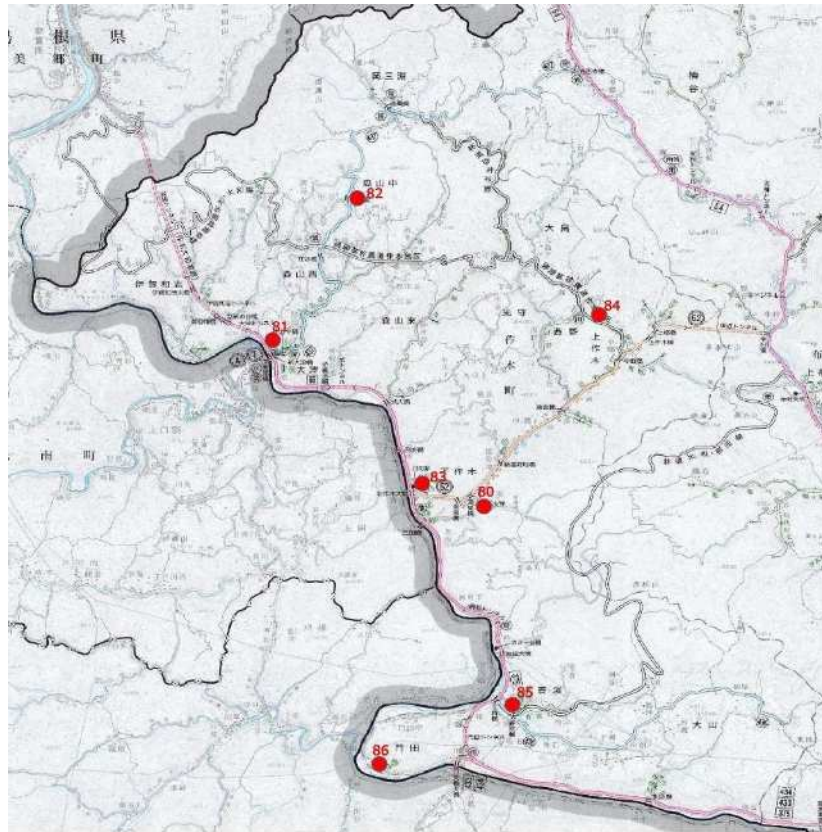
【君田町内】



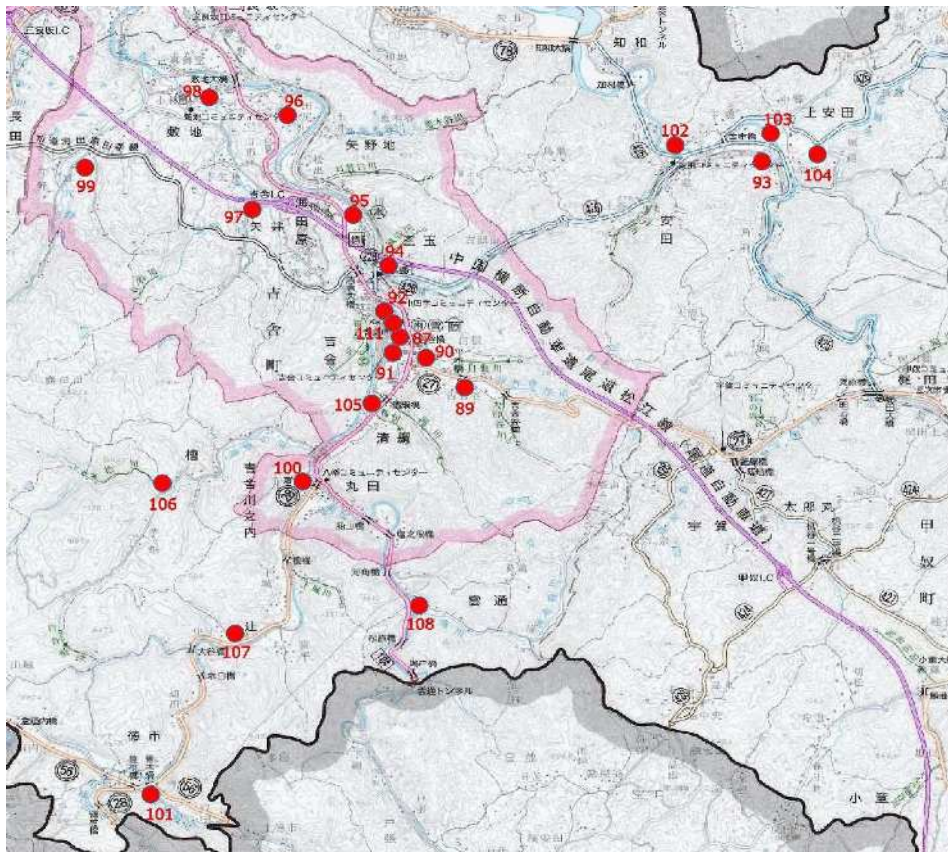
【布野町内】



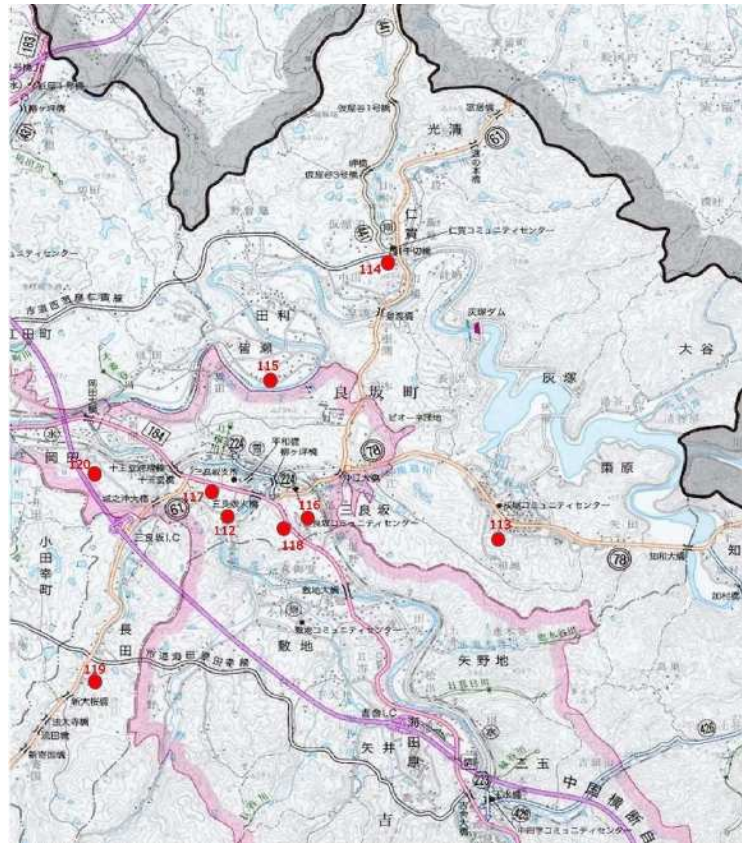
【作木町内】



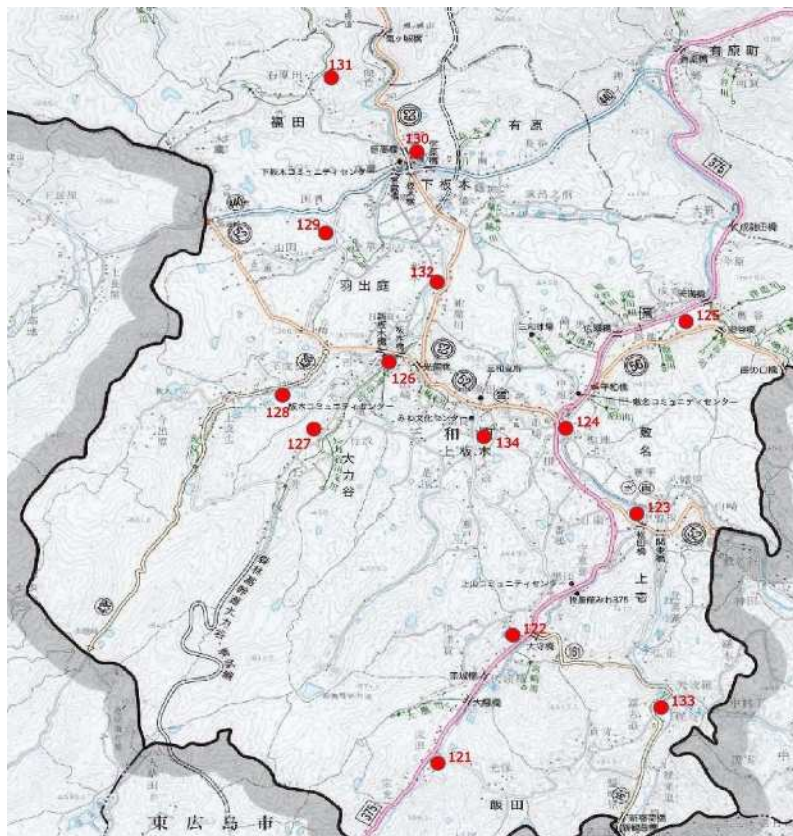
【吉舎町内】



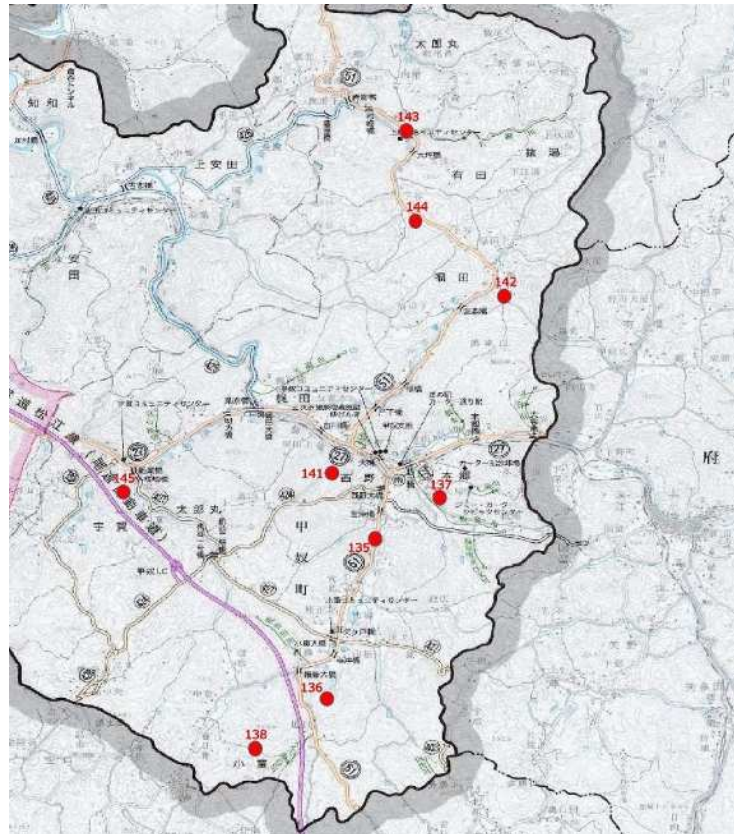
【三良坂町内】



【三和町内】



【甲奴町内】



■施設情報（数字は令和元年度実績）

No.	施設名	役割	避難所	災害想定区域	運営	収入 (千円)	支出 (千円)	利用者数 (人)
13	三次市防災センター	市	—	洪水	直営	0	33	—
14	河内分団第5部消防格納庫	地	—	—	直営	0	5	—
15	河内分団第2部消防格納庫	地	—	—	直営	0	4	—
16	河内分団第1部消防格納庫	地	—	—	直営	0	17	—
17	河内分団第4部消防格納庫	地	—	—	直営	0	27	—
18	河内分団第3部消防格納庫	地	—	—	直営	0	4	—
19	三次分団第4部消防格納庫	地	—	洪水	直営	0	6	—
20	三次分団第5部消防格納庫	地	—	黄	直営	0	4	—
21	三次分団第1部消防格納庫	地	—	洪水	直営	0	16	—
22	三次分団第3部消防格納庫	地	—	洪水	直営	0	5	—
23	三次分団第2部消防格納庫(三次コミュニティセンターに併設)	地	—	洪水	直営	0	3	—
24	粟屋分団第3部消防格納庫(中ノ村)	地	—	赤	直営	0	3	—
25	粟屋分団第1部2班消防格納庫(馬池谷)	地	—	—	直営	0	3	—
26	粟屋分団第1部1班消防格納庫(下津河内)	地	—	—	直営	0	3	—
27	粟屋分団第4部消防格納庫(上村)	地	—	—	直営	0	3	—
28	粟屋分団第2部1班消防格納庫(中垣内)	地	—	—	直営	0	3	—
29	粟屋分団第1部3班消防格納庫(長谷)	地	—	—	直営	0	3	—
30	粟屋分団第2部2班消防格納庫(長伝)	地	—	赤	直営	0	5	—
31	粟屋分団第4部2班消防格納庫	譲渡済						
32	旧十日市分団第3部消防格納庫	譲渡済						
33	十日市分団第3部消防格納庫	地	—	洪水	直営	0	—	—
34	十日市分団第2部消防格納庫	地	—	洪水	直営	0	3	—
35	十日市分団第4部消防格納庫	地	—	洪水 黄	直営	0	54	—
36	十日市分団第1部消防格納庫	地	—	洪水	直営	0	16	—
37	八次分団第3部消防格納庫	地	—	洪水	直営	0	5	—
38	八次分団第2部消防格納庫	地	—	黄	直営	0	4	—

39	八次分団第1部消防格納庫		譲渡済						
40	八次分団第4部消防格納庫	地	—	洪水	直営	0	3	—	
41	八次分団第5部消防格納庫	地	—	—	直営	0	3	—	
42	酒河第3部消防格納庫	地	—	—	直営	0	39	—	
43	酒河第1部消防格納庫	地	—	—	直営	0	7	—	
44	酒河第4部消防格納庫	地	—	—	直営	0	6	—	
45	酒河第5部消防格納庫	地	—	洪水 黄	直営	0	4	—	
46	酒河第6部消防格納庫	地	—	—	直営	0	10	—	
47	酒河第2部消防格納庫		解体済						
48	神杉分団第1部消防格納庫	地	—	—	直営	0	3	—	
49	神杉分団第4部消防格納庫	地	—	—	直営	0	3	—	
50	神杉分団第5部消防格納庫	地	—	—	直営	0	3	—	
51	神杉分団第3部消防格納庫	地	—	—	直営	0	9	—	
52	神杉分団第2部消防格納庫	地	—	洪水	直営	0	4	—	
53	田幸分団第6部消防格納庫	地	—	洪水	直営	0	7	—	
54	田幸分団第3部消防格納庫	地	—	—	直営	0	3	—	
55	田幸分団第2部消防格納庫	地	—	—	直営	0	4	—	
56	田幸分団第4部消防格納庫	地	—	洪水	直営	0	5	—	
57	田幸分団第1部消防格納庫	地	—	洪水 黄	直営	0	5	—	
58	田幸分団第5部消防格納庫	地	—	—	直営	0	3	—	
59	和田分団第4部消防格納庫	地	—	—	直営	0	4	—	
60	和田分団第3部消防格納庫	地	—	洪水 赤	直営	0	10	—	
61	和田分団第5部消防格納庫	地	—	—	直営	0	7	—	
62	和田分団第6部消防格納庫	地	—	—	直営	0	4	—	
63	和田分団第1部消防格納庫	地	—	黄	直営	0	3	—	
64	和田分団第2部消防格納庫	地	—	洪水	直営	0	3	—	
65	川地第1部消防格納庫	地	—	洪水	直営	0	11	—	
66	川地第4部消防格納庫	地	—	洪水	直営	0	17	—	



67	川地第3部消防格納庫	地	—	洪水	直営	0	21	—
68	川地第5部消防格納庫	地	—	洪水	直営	0	13	—
69	川地第2部消防格納庫	地	—	洪水	直営	0	28	—
70	川西分団第2部消防格納庫	地	—	洪水	直営	0	3	—
71	川西分団第3部消防格納庫	地	—	—	直営	0	3	—
72	川西分団第5部消防格納庫	地	—	洪水 黄	直営	0	3	—
73	川西分団第1部消防格納庫	地	—	洪水 黄	直営	0	14	—
74	川西分団第4部消防格納庫	地	—	赤	直営	0	4	—
75	君田第1分団東入君消防格納庫	地	—	—	直営	0	3	—
76	布野第2分団消防格納庫	地	—	—	直営	0	10	—
77	布野第3分団消防格納庫	地	—	—	直営	0	4	—
78	布野第4分団消防格納庫	地	—	—	直営	0	21	—
79	布野第1分団消防格納庫	地	—	黄	直営	0	9	—
80	作木町水防倉庫	市	—	赤	直営	0	—	—
81	作木第1分団第1部消防格納庫	地	—	洪水 赤	直営	0	6	—
82	作木第1分団第2部消防格納庫	地	—	赤	直営	0	25	—
83	作木第2分団第1部消防格納庫	地	—	洪水 赤	直営	0	5	—
84	作木第2分団第2部消防格納庫	地	—	—	直営	0	12	—
85	作木第3分団第1部消防格納庫	地	—	赤	直営	0	4	—
86	作木第3分団第2部消防格納庫	地	—	洪水 黄	直営	0	8	—
87	吉舎第1分団第1部消防格納庫 (吉舎支所)	地	—	洪水	直営	0	3	—
88	水防倉庫	解体済						
89	吉舎第1分団第3部消防格納庫 (吉舎谷)	地	—	黄	直営	0	3	—
90	吉舎第1分団第3部消防格納庫 (四日市)	地	—	洪水	直営	0	3	—
91	吉舎第1分団第2部消防格納庫 (七日市)	地	—	洪水	直営	0	3	—
92	吉舎第1分団第2部消防格納庫 (古市)	地	—	洪水 赤	直営	0	3	—
93	吉舎第2分団第2部消防格納庫 (昭和)	地	—	黄	直営	0	3	—
94	吉舎第1分団第4部消防格納庫	地	—	—	直営	0	5	—

95	吉舎第1分団第5部消防格納庫	地	—	洪水	直営	0	3	—
96	吉舎第1分団第6部消防格納庫	地	—	洪水	直営	0	3	—
97	吉舎第3分団第3部消防格納庫	地	—	—	直営	0	12	—
98	吉舎第3分団第1部消防格納庫 (本郷)	地	—	—	直営	0	4	—
99	吉舎第3分団第2部消防格納庫	地	—	—	直営	0	10	—
100	吉舎第4分団第1部消防格納庫	地	—	洪水	直営	0	4	—
101	吉舎第4分団第6部消防格納庫	地	—	黄	直営	0	3	—
102	吉舎第2分団第1部消防格納庫	地	—	洪水	直営	0	5	—
103	吉舎第2分団第3部消防格納庫	地	—	—	直営	0	3	—
104	吉舎第2分団第4部消防格納庫	地	—	—	直営	0	4	—
105	吉舎第4分団第2部消防格納庫	地	—	洪水	直営	0	4	—
106	吉舎第4分団第3部消防格納庫	地	—	黄	直営	0	3	—
107	吉舎第4分団第4部消防格納庫	地	—	黄	直営	0	4	—
108	吉舎第4分団第5部消防格納庫	地	—	—	直営	0	4	—
109	吉舎第2分団第2部消防格納庫 (角利)	譲渡済						
110	吉舎第3分団第1部消防格納庫 (塩野)	譲渡済						
111	吉舎方面隊第1分団第1部詰所 (旧吉舎町商工業振興支援センター2階)	地	—	洪水	直営	0	5	—
112	三良坂第4分団第2部消防格納庫 (支所裏)	地	—	洪水	直営	0	3	—
113	三良坂第1分団第1部消防格納庫	地	—	—	直営	0	14	—
114	三良坂第2分団第1部消防格納庫	地	—	洪水 黄	直営	0	24	—
115	三良坂第2分団第2部消防格納庫	地	—	—	直営	0	20	—
116	三良坂第4分団第1部1班消防格納庫	地	—	黄	直営	0	3	—
117	三良坂第4分団第1部2班消防格納庫 (駅横)	地	—	洪水	直営	0	3	—
118	三良坂第4分団第1部1班消防格納庫 (警察横)	地	—	洪水	直営	0	25	—
119	三良坂第3分団第1部消防格納庫	地	—	—	直営	0	5	—
120	三良坂第3分団第2部消防格納庫	地	—	洪水	直営	0	3	—
121	三和1分団1部消防格納庫	地	—	黄	直営	0	9	—
122	三和1分団2部消防格納庫	地	—	—	直営	0	18	—

123	三和 1 分団 3 部消防格納庫	地	—	—	直営	0	11	—
124	三和 2 分団 1 部消防格納庫	地	—	—	直営	0	30	—
125	三和 2 分団 2 部消防格納庫	地	—	洪水	直営	0	25	—
126	三和 3 分団 2 部消防格納庫	地	—	—	直営	0	6	—
127	三和 3 分団 3 部消防格納庫	地	—	—	直営	0	20	—
128	三和 3 分団 4 部消防格納庫	地	—	—	直営	0	4	—
129	三和 4 分団 1 部消防格納庫	地	—	—	直営	0	3	—
130	三和 4 分団 2 部消防格納庫	地	—	洪水	直営	0	7	—
131	三和 4 分団 3 部消防格納庫	地	—	—	直営	0	3	—
132	三和 3 分団 5 部消防格納庫	地	—	洪水	直営	0	12	—
133	三和 1 分団 4 部消防格納庫	地	—	—	直営	0	5	—
134	三和 3 分団 1 部消防格納庫	地	—	—	直営	0	5	—
135	甲奴 1 分団消防格納庫(西野)	地	—	—	直営	0	12	—
136	甲奴 2 分団消防格納庫(小童)	地	—	—	直営	0	11	—
137	甲奴 1 分団(積載車車庫)消防格納庫(本郷)	地	—	—	直営	0	11	—
138	甲奴 2 分団消防格納庫(春日井)	地	—	—	直営	0	—	—
139	甲奴 3 分団消防格納庫 1	解体済						
140	甲奴 3 分団消防格納庫 2	返還済						
141	甲奴 4 分団消防格納庫(梶田)	地	—	—	直営	0	—	—
142	甲奴 4 分団消防格納庫(福田)	地	—	黄	直営	0	8	—
143	甲奴 5 分団消防格納庫(抜湯)	地	—	黄	直営	0	9	—
144	甲奴 5 分団消防格納庫(有田) (有田下谷集会所併設)	地	—	—	直営	0	—	—
145	甲奴 3 分団消防格納庫(旧宇賀コミュニティセンター内)	地	—	—	直営	0	—	—
146	備蓄倉庫	限	—	洪水	直営	0	3	—

## ■ 現状・課題

### 13 三次市防災センター

- 機能 ・ 防災センター。
- 重要性等 ・ 浸水想定区域内。
- ・ 施設内 2 階は三次ケーブルビジョンが入っており，市内のケーブルテレビ，音声告知の拠点施設。

- 点検結果
  - ・ 築 17 年経過，雨漏り，エアコン，エレベーター等の修繕はある。施設としては十分な使用が可能。
  - ・ 現在の三次市の情報伝達手段等を考慮しても利用率は高い。

80 作木町水防倉庫

- 機能
  - ・ 作木地区の水防資機材倉庫。
- 重要性等
  - ・ 土砂災害特別警戒区域内。水防倉庫は水害対策用資機材を備蓄しており，洪水等による災害発生時に対応する資機材を配備するうえで必要。
- 点検結果
  - ・ 築 40 年経過，劣化による雨漏り等はあるものの，建物自体は十分な使用が可能。
  - ・ 地域防災に必要な備蓄品を収納し利用率は高い。

146 備蓄倉庫

- 機能
  - ・ 災害発生時の水防資機材及びその他災害対応資機材を保管している倉庫。
- 重要性等
  - ・ 水害対策用資機材の備蓄，その他，災害発生時のための備蓄品を保管しており，資機材を配備するうえで必要。
- 点検結果
  - ・ 老朽化により，屋根設置のねじ穴等から雨漏りはしているが，修繕で対応可能。
  - ・ 建物自体に特に問題はなく，今後も利用は可能。

14～79, 81～145 消防格納庫・詰所等

- 機能
  - ・ 市内各地区に123施設あり，多くの消防格納庫は，車庫及び消防団の詰所を併設。
- 重要性等
  - ・ 格納庫，車庫は，消防ポンプ自動車又は小型動力ポンプ積載車，消防機材を格納しているが，数か所は，積載車配備のない格納庫であり，小型動力ポンプや消防機材を格納。
  - ・ 消防格納庫は災害発生時に消防団の活動拠点となるため，一定の整備が必要であるが，近年の改修に伴い，近接に地域の集会所等がある地域では，詰所の機能は集会所とし，消防格納庫のみを設置。
- 点検結果
  - ・ 格納庫の数が多く，今後，計画的に老朽化している施設から改修していく必要がある。
  - ・ その際，地域の状況に応じて，詰所等は地域の集会所を利用するなどにより，施設の小規模化を検討する。
  - ・ なお，団員数の減少等に伴い，消防団から統廃合の申出がある場合は，団，地域と協議し，検討する必要があると考える。

【管理に関する基本方針】

- 消防格納庫については，地域に必要な防災機能を確保するため，計画的に更新していきます。

# ●行政系(格納庫等)施設【134施設】

(凡例: ▲耐用年数超過5年前 ■耐用年数超過)

No.	施設名称	担当部署	代表建築年月日	経過年数	耐用年数	延床面積(m <sup>2</sup> )	構造	地域	取組内容	方針	計画実績	H29	H30	H31 R1	R2	R3	R4	R5	R6	R7
13	三次市防災センター	危機管理課	平成17年4月1日	15	38	993.41	S	十日市	利用状況や施設の劣化状況を見極めながら、当面は現状維持とします。	現状維持	計画 実績	⇒ ⇒	⇒ ⇒	⇒ ⇒	⇒ ⇒	⇒ ⇒	⇒ ⇒	⇒ ⇒	⇒ ⇒	⇒ ⇒
14	河内分団第5部消防格納庫	危機管理課	平成27年2月1日	6	34	12.29	W	河内	利用状況や施設の劣化状況を見極めながら、当面は現状維持とします。	現状維持	計画 実績	⇒ ⇒	⇒ ⇒	⇒ ⇒	⇒ ⇒	⇒ ⇒	⇒ ⇒	⇒ ⇒	⇒ ⇒	⇒ ⇒
15	河内分団第2部消防格納庫	危機管理課	昭和46年12月1日	49	15	42.60	W	河内	利用状況や施設の劣化状況を見極めながら、当面は現状維持とします。	現状維持	計画 実績	⇒ ⇒	⇒ ⇒	⇒ ⇒	⇒ ⇒	⇒ ⇒	⇒ ⇒	⇒ ⇒	⇒ ⇒	⇒ ⇒
16	河内分団第1部消防格納庫	危機管理課	平成9年12月10日	23	15	45.10	W	河内	利用状況や施設の劣化状況を見極めながら、当面は現状維持とします。	現状維持	計画 実績	⇒ ⇒	⇒ ⇒	⇒ ⇒	⇒ ⇒	⇒ ⇒	⇒ ⇒	⇒ ⇒	⇒ ⇒	⇒ ⇒
17	河内分団第4部消防格納庫	危機管理課	平成13年12月20日	19	15	56.85	W	河内	利用状況や施設の劣化状況を見極めながら、当面は現状維持とします。	現状維持	計画 実績	⇒ ⇒	⇒ ⇒	⇒ ⇒	⇒ ⇒	⇒ ⇒	⇒ ⇒	⇒ ⇒	⇒ ⇒	⇒ ⇒
18	河内分団第3部消防格納庫	危機管理課	令和2年4月1日	0	15	46.57	W	河内	令和元年度事業により、築81年経過の既存施設を改修しました。	現状維持	計画 実績	⇒ ⇒	⇒ ⇒	⇒ ⇒	⇒ ⇒	⇒ ⇒	⇒ ⇒	⇒ ⇒	⇒ ⇒	⇒ ⇒
19	三次分団第4部消防格納庫	危機管理課	昭和55年3月1日	41	34	47.42	CB	三次	利用状況や施設の劣化状況を見極めながら、当面は現状維持とします。	現状維持	計画 実績	⇒ ⇒	⇒ ⇒	⇒ ⇒	⇒ ⇒	⇒ ⇒	⇒ ⇒	⇒ ⇒	⇒ ⇒	⇒ ⇒
20	三次分団第5部消防格納庫	危機管理課	平成6年1月1日	27	15	39.60	W	三次	利用状況や施設の劣化状況を見極めながら、当面は現状維持とします。	現状維持	計画 実績	⇒ ⇒	⇒ ⇒	⇒ ⇒	⇒ ⇒	⇒ ⇒	⇒ ⇒	⇒ ⇒	⇒ ⇒	⇒ ⇒
21	三次分団第1部消防格納庫	危機管理課	平成22年3月31日	10	15	46.37	LS	三次	利用状況や施設の劣化状況を見極めながら、当面は現状維持とします。	現状維持	計画 実績	⇒ ⇒	⇒ ⇒	▲ ⇒	⇒ ⇒	⇒ ⇒	⇒ ⇒	⇒ ⇒	■ ⇒	⇒ ⇒
22	三次分団第3部消防格納庫	危機管理課	昭和61年3月1日	35	15	54.56	CB	三次	利用状況や施設の劣化状況を見極めながら、当面は現状維持とします。	現状維持	計画 実績	⇒ ⇒	⇒ ⇒	⇒ ⇒	⇒ ⇒	⇒ ⇒	⇒ ⇒	⇒ ⇒	⇒ ⇒	⇒ ⇒
23	三次分団第2部消防格納庫(三次コミュニティセンターに併設)	危機管理課	平成19年3月1日	14	38	23.80	RC	三次	※三次コミュニティセンターに準ずる。	現状維持	計画 実績	⇒ ⇒	⇒ ⇒	⇒ ⇒	⇒ ⇒	⇒ ⇒	⇒ ⇒	⇒ ⇒	⇒ ⇒	⇒ ⇒
24	粟屋分団第3部消防格納庫(中ノ村)	危機管理課	昭和57年3月1日	39	34	42.78	CB	粟屋	利用状況や施設の劣化状況を見極めながら、当面は現状維持とします。	現状維持	計画 実績	⇒ ⇒	⇒ ⇒	⇒ ⇒	⇒ ⇒	⇒ ⇒	⇒ ⇒	⇒ ⇒	⇒ ⇒	⇒ ⇒
25	粟屋分団第1部2班消防格納庫(馬池谷)	危機管理課	昭和50年8月1日	45	34	19.83	CB	粟屋	利用状況や施設の劣化状況を見極めながら、当面は現状維持とします。	現状維持	計画 実績	⇒ ⇒	⇒ ⇒	⇒ ⇒	⇒ ⇒	⇒ ⇒	⇒ ⇒	⇒ ⇒	⇒ ⇒	⇒ ⇒
26	粟屋分団第1部1班消防格納庫(下津河内)	危機管理課	昭和60年3月1日	36	34	9.67	CB	粟屋	利用状況や施設の劣化状況を見極めながら、当面は現状維持とします。	現状維持	計画 実績	⇒ ⇒	■ ⇒	⇒ ⇒	⇒ ⇒	⇒ ⇒	⇒ ⇒	⇒ ⇒	⇒ ⇒	⇒ ⇒

(凡例: ▲耐用年数超過5年前 ■耐用年数超過)

No.	施設名称	担当部署	代表建築年月日	経過年数	耐用年数	延床面積(m <sup>2</sup> )	構造	地域	取組内容	方針	計画実績	H29	H30	H31 R1	R2	R3	R4	R5	R6	R7	
27	粟屋分団第4部消防格納庫(上村)	危機管理課	平成2年8月1日	30	34	38.00	CB	粟屋	利用状況や施設の劣化状況を見極めながら、当面は現状維持とします。	現状維持	計画 実績	⇒ ⇒	⇒ ⇒	▲ ⇒	⇒ ⇒	⇒ ⇒	⇒ ⇒	⇒ ⇒	■ ⇒	⇒ ⇒	
28	粟屋分団第2部1班消防格納庫(中垣内)	危機管理課	平成6年2月1日	27	15	9.00	W	粟屋	利用状況や施設の劣化状況を見極めながら、当面は現状維持とします。	現状維持	計画 実績	⇒ ⇒	⇒ ⇒	⇒ ⇒	⇒ ⇒	⇒ ⇒	⇒ ⇒	⇒ ⇒	⇒ ⇒	⇒ ⇒	
29	粟屋分団第1部3班消防格納庫(長谷)	危機管理課	平成3年12月1日	29	34	8.75	CB	粟屋	利用状況や施設の劣化状況を見極めながら、当面は現状維持とします。	現状維持	計画 実績	⇒ ⇒	⇒ ⇒	⇒ ▲	⇒ ⇒	⇒ ⇒	⇒ ⇒	⇒ ⇒	⇒ ⇒	⇒ ■	⇒ ⇒
30	粟屋分団第2部2班消防格納庫(長伝)	危機管理課	平成1年3月1日	32	15	18.05	S	粟屋	利用状況や施設の劣化状況を見極めながら、当面は現状維持とします。	現状維持	計画 実績	⇒ ⇒	⇒ 建設	⇒ ⇒	⇒ ⇒	⇒ ⇒	⇒ ⇒	⇒ ⇒	⇒ ⇒	⇒ ⇒	⇒ ⇒
31	粟屋分団第4部2班消防格納庫	危機管理課	平成6年1月1日	27	15	15.50	W	粟屋	平成30年度に譲渡しました。	平成30年度譲渡											
32	旧十日市分団第3部消防格納庫	危機管理課	昭和63年9月1日	32	34	45.32	CB	十日市	平成29年度に譲渡しました。	平成29年度譲渡											
33	十日市分団第3部消防格納庫	危機管理課	平成28年3月31日	4	31	87.22	S	十日市	消防団本部車庫と合わせ、平成27年度に移転・新築しました。	現状維持	計画 実績	⇒ ⇒	⇒ ⇒	⇒ ⇒	⇒ ⇒	⇒ ⇒	⇒ ⇒	⇒ ⇒	⇒ ⇒	⇒ ⇒	⇒ ⇒
34	十日市分団第2部消防格納庫	危機管理課	昭和61年1月1日	35	34	24.18	CB	十日市	利用状況や施設の劣化状況を見極めながら、当面は現状維持とします。	現状維持	計画 実績	⇒ ⇒	⇒ ⇒	■ ⇒	⇒ ⇒	⇒ ⇒	⇒ ⇒	⇒ ⇒	⇒ ⇒	⇒ ⇒	⇒ ⇒
35	十日市分団第4部消防格納庫	危機管理課	平成13年3月30日	19	31	24.98	LS	十日市	利用状況や施設の劣化状況を見極めながら、当面は現状維持とします。	現状維持	計画 実績	⇒ ⇒	⇒ ⇒	⇒ ⇒	⇒ ⇒	⇒ ⇒	⇒ ⇒	⇒ ⇒	⇒ ⇒	⇒ ⇒	⇒ ⇒
36	十日市分団第1部消防格納庫	危機管理課	平成25年1月25日	8	15	29.81	W	十日市	利用状況や施設の劣化状況を見極めながら、当面は現状維持とします。	現状維持	計画 実績	⇒ ⇒	⇒ ⇒	⇒ ⇒	⇒ ⇒	⇒ ▲	⇒ ⇒	⇒ ⇒	⇒ ⇒	⇒ ⇒	⇒ ⇒
37	八次分団第3部消防格納庫	危機管理課	平成11年12月20日	21	15	43.32	W	八次	利用状況や施設の劣化状況を見極めながら、当面は現状維持とします。	現状維持	計画 実績	⇒ ⇒	⇒ ⇒	⇒ ⇒	⇒ ⇒	⇒ ⇒	⇒ ⇒	⇒ ⇒	⇒ ⇒	⇒ ⇒	⇒ ⇒
38	八次分団第2部消防格納庫	危機管理課	平成28年11月30日	4	31	18.05	LS	八次	平成28年度に解体・建替しました。	現状維持	計画 実績	⇒ ⇒	⇒ ⇒	⇒ ⇒	⇒ ⇒	⇒ ⇒	⇒ ⇒	⇒ ⇒	⇒ ⇒	⇒ ⇒	⇒ ⇒
39	八次分団第1部消防格納庫	危機管理課	昭和38年3月1日	58	15	16.80	W	八次	平成28年度に譲渡しました。	平成28年度譲渡											
40	八次分団第4部消防格納庫	危機管理課	平成6年1月1日	27	15	25.42	W	八次	利用状況や施設の劣化状況を見極めながら、当面は現状維持とします。	現状維持	計画 実績	⇒ ⇒	⇒ ⇒	⇒ ⇒	⇒ ⇒	⇒ ⇒	⇒ ⇒	⇒ ⇒	⇒ ⇒	⇒ ⇒	⇒ ⇒
41	八次分団第5部消防格納庫	危機管理課	平成30年3月1日	3	34	18.05	LS	八次	南畑敷会館駐車場へ新設し、旧格納庫は平成30年度に解体しました。	現状維持	計画 実績	建設 建設	⇒ 解体	⇒ ⇒	⇒ ⇒	⇒ ⇒	⇒ ⇒	⇒ ⇒	⇒ ⇒	⇒ ⇒	⇒ ⇒

(凡例: ▲耐用年数超過5年前 ■耐用年数超過)

No.	施設名称	担当部署	代表建築年月日	経過年数	耐用年数	延床面積(m <sup>2</sup> )	構造	地域	取組内容	方針	計画実績	H29	H30	H31 R1	R2	R3	R4	R5	R6	R7
42	酒河第3部消防格納庫	危機管理課	昭和51年9月1日	44	34	21.24	CB	酒屋	利用状況や施設の劣化状況を見極めながら、当面は現状維持とします。	現状維持	計画 実績	⇒ ⇒	⇒ ⇒	⇒ ⇒	⇒ ⇒	⇒ ⇒	⇒ ⇒	⇒ ⇒	⇒ ⇒	⇒ ⇒
43	酒河第1部消防格納庫	危機管理課	昭和52年12月1日	43	34	21.24	CB	酒屋	利用状況や施設の劣化状況を見極めながら、当面は現状維持とします。	現状維持	計画 実績	⇒ ⇒	⇒ ⇒	⇒ ⇒	⇒ ⇒	⇒ ⇒	⇒ ⇒	⇒ ⇒	⇒ ⇒	⇒ ⇒
44	酒河第4部消防格納庫	危機管理課	平成30年1月31日	3	34	18.05	LS	酒屋	利用状況や施設の劣化状況を見極めながら、当面は現状維持とします。	現状維持	計画 実績	⇒ ⇒	⇒ ⇒	▲ ⇒	⇒ ⇒	⇒ ⇒	⇒ ⇒	⇒ ⇒	■ ⇒	⇒ ⇒
45	酒河第5部消防格納庫	危機管理課	平成14年3月29日	18	15	9.94	W	酒屋	利用状況や施設の劣化状況を見極めながら、当面は現状維持とします。	現状維持	計画 実績	⇒ ⇒	⇒ ⇒	⇒ ⇒	⇒ ⇒	⇒ ⇒	⇒ ⇒	⇒ ⇒	⇒ ⇒	⇒ ⇒
46	酒河第6部消防格納庫	危機管理課	平成16年3月1日	17	15	58.00	W	酒屋	利用状況や施設の劣化状況を見極めながら、当面は現状維持とします。	現状維持	計画 実績	⇒ ⇒	⇒ ⇒	⇒ ⇒	⇒ ⇒	⇒ ⇒	⇒ ⇒	▲ ⇒	⇒ ⇒	⇒ ⇒
47	酒河第2部消防格納庫	危機管理課	平成6年1月1日	27	15	9.25	W	酒屋	平成29年度に解体しました。	平成29年度解体										
48	神杉分団第1部消防格納庫	危機管理課	平成27年2月1日	6	15	11.84	W	神杉	利用状況や施設の劣化状況を見極めながら、当面は現状維持とします。	現状維持	計画 実績	⇒ ⇒	⇒ ⇒	⇒ ⇒	⇒ ⇒	⇒ ⇒	⇒ ⇒	⇒ ⇒	⇒ ⇒	⇒ ⇒
49	神杉分団第4部消防格納庫	危機管理課	昭和54年8月1日	41	34	21.00	W	神杉	利用状況や施設の劣化状況を見極めながら、当面は現状維持とします。	現状維持	計画 実績	⇒ ⇒	⇒ ⇒	⇒ ⇒	⇒ ⇒	⇒ ⇒	⇒ ⇒	⇒ ⇒	⇒ ⇒	⇒ ⇒
50	神杉分団第5部消防格納庫	危機管理課	昭和47年3月1日	49	34	23.80	W	神杉	利用状況や施設の劣化状況を見極めながら、当面は現状維持とします。	現状維持	計画 実績	⇒ ⇒	⇒ ⇒	⇒ ⇒	⇒ ⇒	⇒ ⇒	⇒ ⇒	⇒ ⇒	⇒ ⇒	⇒ ⇒
51	神杉分団第3部消防格納庫	危機管理課	平成11年11月25日	21	15	63.16	W	神杉	利用状況や施設の劣化状況を見極めながら、当面は現状維持とします。	現状維持	計画 実績	⇒ ⇒	⇒ ⇒	⇒ ⇒	⇒ ⇒	⇒ ⇒	⇒ ⇒	⇒ ⇒	⇒ ⇒	⇒ ⇒
52	神杉分団第2部消防格納庫	危機管理課	昭和41年7月1日	54	15	49.20	CB	神杉	利用状況や施設の劣化状況を見極めながら、当面は現状維持とします。	現状維持	計画 実績	⇒ ⇒	⇒ ⇒	⇒ ⇒	⇒ ⇒	⇒ ⇒	⇒ ⇒	⇒ ⇒	⇒ ⇒	⇒ ⇒
53	田幸分団第6部消防格納庫	危機管理課	昭和62年4月1日	33	34	33.40	CB	田幸	利用状況や施設の劣化状況を見極めながら、当面は現状維持とします。	現状維持	計画 実績	⇒ ⇒	⇒ ⇒	⇒ ⇒	⇒ ⇒	■ ⇒	⇒ ⇒	⇒ ⇒	⇒ ⇒	⇒ ⇒
54	田幸分団第3部消防格納庫	危機管理課	平成27年2月1日	6	34	9.72	CB	田幸	利用状況や施設の劣化状況を見極めながら、当面は現状維持とします。	現状維持	計画 実績	⇒ ⇒	⇒ ⇒	⇒ ⇒	⇒ ⇒	⇒ ⇒	⇒ ⇒	⇒ ⇒	⇒ ⇒	⇒ ⇒
55	田幸分団第2部消防格納庫	危機管理課	昭和30年4月1日	65	15	28.04	W	田幸	利用状況や施設の劣化状況を見極めながら、当面は現状維持とします。	現状維持	計画 実績	⇒ ⇒	⇒ ⇒	⇒ ⇒	⇒ ⇒	⇒ ⇒	⇒ ⇒	⇒ ⇒	⇒ ⇒	⇒ ⇒
56	田幸分団第4部消防格納庫	危機管理課	平成12年12月20日	20	15	47.60	W	田幸	利用状況や施設の劣化状況を見極めながら、当面は現状維持とします。	現状維持	計画 実績	⇒ ⇒	⇒ ⇒	⇒ ⇒	⇒ ⇒	⇒ ⇒	⇒ ⇒	⇒ ⇒	⇒ ⇒	⇒ ⇒

(凡例: ▲耐用年数超過5年前 ■耐用年数超過)

No.	施設名称	担当部署	代表建築年月日	経過年数	耐用年数	延床面積(m <sup>2</sup> )	構造	地域	取組内容	方針	計画実績	H29	H30	H31 R1	R2	R3	R4	R5	R6	R7
57	田幸分団第1部消防格納庫	危機管理課	平成20年3月31日	12	15	47.20	W	田幸	利用状況や施設の劣化状況を見極めながら、当面は現状維持とします。	現状維持	計画 実績	▲ ⇒	⇒	⇒	⇒	⇒	■ ⇒	⇒	⇒	⇒
58	田幸分団第5部消防格納庫	危機管理課	平成24年3月29日	8	24	15.40	LS	田幸	利用状況や施設の劣化状況を見極めながら、当面は現状維持とします。	現状維持	計画 実績	⇒	⇒	⇒	⇒	⇒	⇒	⇒	⇒	⇒
59	和田分団第4部消防格納庫	危機管理課	平成30年3月9日	3	24	18.05	LS	和田	平成29年度に移設し、旧格納庫は地域に無償貸与しました。	現状維持	計画 実績	建設 建設	⇒ 旧施設無償貸与	⇒	⇒	⇒	⇒	⇒	⇒	⇒
60	和田分団第3部消防格納庫	危機管理課	平成8年7月31日	24	15	58.65	W	和田	利用状況や施設の劣化状況を見極めながら、当面は現状維持とします。	現状維持	計画 実績	⇒	⇒	⇒	⇒	⇒	⇒	⇒	⇒	⇒
61	和田分団第5部消防格納庫	危機管理課	平成7年12月21日	25	15	42.18	W	和田	利用状況や施設の劣化状況を見極めながら、当面は現状維持とします。	現状維持	計画 実績	⇒	⇒	⇒	⇒	⇒	⇒	⇒	⇒	⇒
62	和田分団第6部消防格納庫	危機管理課	平成18年3月31日	14	15	12.42	W	和田	利用状況や施設の劣化状況を見極めながら、当面は現状維持とします。	現状維持	計画 実績	⇒	⇒	⇒	■ ⇒	⇒	⇒	⇒	⇒	⇒
63	和田分団第1部消防格納庫	危機管理課	平成22年3月31日	10	24	13.70	W	和田	利用状況や施設の劣化状況を見極めながら、当面は現状維持とします。	現状維持	計画 実績	⇒	⇒	⇒	⇒	⇒	⇒	⇒	⇒	⇒
64	和田分団第2部消防格納庫	危機管理課	平成22年3月31日	10	24	13.70	W	和田	利用状況や施設の劣化状況を見極めながら、当面は現状維持とします。	現状維持	計画 実績	⇒	⇒	⇒	⇒	⇒	⇒	⇒	⇒	⇒
65	川地第1部消防格納庫	危機管理課	平成4年2月20日	29	15	43.36	W	川地	利用状況や施設の劣化状況を見極めながら、当面は現状維持とします。	現状維持	計画 実績	⇒	⇒	⇒	⇒	⇒	⇒	⇒	⇒	⇒
66	川地第4部消防格納庫	危機管理課	平成6年12月24日	26	15	42.18	W	川地	利用状況や施設の劣化状況を見極めながら、当面は現状維持とします。	現状維持	計画 実績	⇒	⇒	⇒	⇒	⇒	⇒	⇒	⇒	⇒
67	川地第3部消防格納庫	危機管理課	平成14年12月25日	18	15	63.18	W	川地	利用状況や施設の劣化状況を見極めながら、当面は現状維持とします。	現状維持	計画 実績	■ ⇒	⇒	⇒	⇒	⇒	⇒	⇒	⇒	⇒
68	川地第5部消防格納庫	危機管理課	平成21年3月30日	11	15	43.22	W	川地	利用状況や施設の劣化状況を見極めながら、当面は現状維持とします。	現状維持	計画 実績	⇒ ▲	⇒	⇒	⇒	⇒	■ ⇒	⇒	⇒	⇒
69	川地第2部消防格納庫	危機管理課	平成19年3月30日	13	24	39.74	W	川地	利用状況や施設の劣化状況を見極めながら、当面は現状維持とします。	現状維持	計画 実績	⇒	⇒	⇒	⇒	⇒	⇒	⇒	⇒	▲
70	川西分団第2部消防格納庫	危機管理課	平成26年1月31日	7	34	20.02	LS	川西	利用状況や施設の劣化状況を見極めながら、当面は現状維持とします。	現状維持	計画 実績	⇒	⇒	⇒	⇒	⇒	⇒	⇒	⇒	⇒
71	川西分団第3部消防格納庫	危機管理課	平成6年1月1日	27	34	19.27	CB	川西	利用状況や施設の劣化状況を見極めながら、当面は現状維持とします。	現状維持	計画 実績	⇒	⇒	⇒	⇒	⇒	▲ ⇒	⇒	⇒	⇒



(凡例: ▲耐用年数超過5年前 ■耐用年数超過)

No.	施設名称	担当部署	代表建築年月日	経過年数	耐用年数	延床面積(m <sup>2</sup> )	構造	地域	取組内容	方針	計画実績	H29	H30	H31 R1	R2	R3	R4	R5	R6	R7
72	川西分団第5部消防格納庫	危機管理課	平成26年1月31日	7	34	21.48	LS	川西	利用状況や施設の劣化状況を見極めながら、当面は現状維持とします。	現状維持	計画 実績	⇒ ⇒	⇒ ⇒	⇒ ⇒	⇒ ⇒	⇒ ⇒	⇒ ⇒	⇒ ⇒	⇒ ⇒	⇒ ⇒
73	川西分団第1部消防格納庫	危機管理課	平成10年12月15日	22	15	60.79	W	川西	利用状況や施設の劣化状況を見極めながら、当面は現状維持とします。	現状維持	計画 実績	⇒ ⇒	⇒ ⇒	⇒ ⇒	⇒ ⇒	⇒ ⇒	⇒ ⇒	⇒ ⇒	⇒ ⇒	⇒ ⇒
74	川西分団第4部消防格納庫	危機管理課	平成17年3月31日	15	15	13.66	LS	川西	利用状況や施設の劣化状況を見極めながら、当面は現状維持とします。	現状維持	計画 実績	⇒ ⇒	⇒ ⇒	■ ⇒	⇒ ⇒	⇒ ⇒	⇒ ⇒	⇒ ⇒	⇒ ⇒	⇒ ⇒
75	君田第1分団東入君消防格納庫	危機管理課	不明	—	15	128.70	W	君田	利用状況や施設の劣化状況を見極めながら、当面は現状維持とします。	現状維持	計画 実績	⇒ ⇒	⇒ ⇒	⇒ ⇒	⇒ ⇒	⇒ ⇒	⇒ ⇒	⇒ ⇒	⇒ ⇒	⇒ ⇒
76	布野第2分団消防格納庫	危機管理課	平成5年12月21日	27	15	59.64	W	布野	利用状況や施設の劣化状況を見極めながら、当面は現状維持とします。	現状維持	計画 実績	⇒ ⇒	⇒ ⇒	⇒ ⇒	⇒ ⇒	⇒ ⇒	⇒ ⇒	⇒ ⇒	⇒ ⇒	⇒ ⇒
77	布野第3分団消防格納庫	危機管理課	平成6年3月31日	26	15	60.01	W	布野	利用状況や施設の劣化状況を見極めながら、当面は現状維持とします。	現状維持	計画 実績	⇒ ⇒	⇒ ⇒	⇒ ⇒	⇒ ⇒	⇒ ⇒	⇒ ⇒	⇒ ⇒	⇒ ⇒	⇒ ⇒
78	布野第4分団消防格納庫	危機管理課	平成15年3月1日	18	15	66.94	W	布野	利用状況や施設の劣化状況を見極めながら、当面は現状維持とします。	現状維持	計画 実績	■ ⇒	⇒ ⇒	⇒ ⇒	⇒ ⇒	⇒ ⇒	⇒ ⇒	⇒ ⇒	⇒ ⇒	⇒ ⇒
79	布野第1分団消防格納庫	危機管理課	平成3年12月10日	29	15	90.31	W	布野	利用状況や施設の劣化状況を見極めながら、当面は現状維持とします。	現状維持	計画 実績	⇒ ⇒	⇒ ⇒	⇒ ⇒	⇒ ⇒	⇒ ⇒	⇒ ⇒	⇒ ⇒	⇒ ⇒	⇒ ⇒
80	作木町水防倉庫	作木支所	昭和56年3月30日	39	31	60.00	—	作木	利用状況や施設の劣化状況を見極めながら、当面は現状維持とします。	現状維持	計画 実績	⇒ ⇒	⇒ ⇒	⇒ ⇒	⇒ ⇒	⇒ ⇒	⇒ ⇒	⇒ ⇒	⇒ ⇒	⇒ ⇒
81	作木第1分団第1部消防格納庫	危機管理課	平成1年5月30日	31	15	63.26	W	作木	利用状況や施設の劣化状況を見極めながら、当面は現状維持とします。	現状維持	計画 実績	⇒ ⇒	⇒ ⇒	⇒ ⇒	⇒ ⇒	⇒ ⇒	⇒ ⇒	⇒ ⇒	⇒ ⇒	⇒ ⇒
82	作木第1分団第2部消防格納庫	危機管理課	昭和60年3月25日	35	15	58.80	W	作木	利用状況や施設の劣化状況を見極めながら、当面は現状維持とします。	現状維持	計画 実績	⇒ ⇒	⇒ ⇒	⇒ ⇒	⇒ ⇒	⇒ ⇒	⇒ ⇒	⇒ ⇒	⇒ ⇒	⇒ ⇒
83	作木第2分団第1部消防格納庫	危機管理課	昭和62年12月16日	33	15	58.00	W	作木	利用状況や施設の劣化状況を見極めながら、当面は現状維持とします。	現状維持	計画 実績	⇒ ⇒	⇒ ⇒	⇒ ⇒	⇒ ⇒	⇒ ⇒	⇒ ⇒	⇒ ⇒	⇒ ⇒	⇒ ⇒
84	作木第2分団第2部消防格納庫	危機管理課	平成4年2月10日	29	15	63.30	W	作木	利用状況や施設の劣化状況を見極めながら、当面は現状維持とします。	現状維持	計画 実績	⇒ ⇒	⇒ ⇒	⇒ ⇒	⇒ ⇒	⇒ ⇒	⇒ ⇒	⇒ ⇒	⇒ ⇒	⇒ ⇒
85	作木第3分団第1部消防格納庫	危機管理課	平成15年3月31日	17	15	29.40	W	作木	利用状況や施設の劣化状況を見極めながら、当面は現状維持とします。	現状維持	計画 実績	■ ⇒	⇒ ⇒	⇒ ⇒	⇒ ⇒	⇒ ⇒	⇒ ⇒	⇒ ⇒	⇒ ⇒	⇒ ⇒
86	作木第3分団第2部消防格納庫	危機管理課	平成24年1月11日	9	15	46.37	W	作木	利用状況や施設の劣化状況を見極めながら、当面は現状維持とします。	現状維持	計画 実績	⇒ ⇒	⇒ ⇒	⇒ ⇒	⇒ ⇒	⇒ ⇒	⇒ ⇒	⇒ ⇒	⇒ ⇒	⇒ ⇒

(凡例: ▲耐用年数超過5年前 ■耐用年数超過)

No.	施設名称	担当部署	代表建築年月日	経過年数	耐用年数	延床面積(m <sup>2</sup> )	構造	地域	取組内容	方針	計画実績	H29	H30	H31 R1	R2	R3	R4	R5	R6	R7
87	吉舎第1分団第1部消防格納庫(吉舎支所)	危機管理課	令和2年11月1日	0	31	34.35	S	吉舎	吉舎交流拠点施設建設に伴い既存施設を改修しました。	現状維持	計画 実績	⇒ ⇒	⇒ ⇒	⇒ ⇒	⇒ ⇒	⇒ ⇒	⇒ ⇒	⇒ ⇒	⇒ ⇒	⇒ ⇒
88	水防倉庫	危機管理課	昭和48年11月30日	47	31	32.40	-	吉舎	令和2年度、吉舎交流拠点施設建設に伴い解体しました。	令和2年度解体										
89	吉舎第1分団第3部消防格納庫(吉舎谷)	危機管理課	不明	-	31	24.00	S	吉舎	利用状況や施設の劣化状況を見極めながら、当面は現状維持とします。	現状維持	計画 実績	⇒ ⇒	⇒ ⇒	⇒ ⇒	⇒ ⇒	⇒ ⇒	⇒ ⇒	⇒ ⇒	⇒ ⇒	⇒ ⇒
90	吉舎第1分団第3部消防格納庫(四日市)	危機管理課	平成10年3月20日	22	31	29.00	S	吉舎	利用状況や施設の劣化状況を見極めながら、当面は現状維持とします。	現状維持	計画 実績	⇒ ⇒	⇒ ⇒	⇒ ⇒	⇒ ⇒	⇒ ⇒	⇒ ⇒	▲ ⇒	⇒ ⇒	⇒ ⇒
91	吉舎第1分団第2部消防格納庫(七日市)	危機管理課	平成15年12月10日	17	31	35.67	S	吉舎	利用状況や施設の劣化状況を見極めながら、当面は現状維持とします。	現状維持	計画 実績	⇒ ⇒	⇒ ⇒	⇒ ⇒	⇒ ⇒	⇒ ⇒	⇒ ⇒	⇒ ⇒	⇒ ⇒	⇒ ⇒
92	吉舎第1分団第2部消防格納庫(古市)	危機管理課	平成14年10月31日	18	31	35.67	S	吉舎	利用状況や施設の劣化状況を見極めながら、当面は現状維持とします。	現状維持	計画 実績	⇒ ⇒	⇒ ⇒	⇒ ⇒	⇒ ⇒	⇒ ⇒	⇒ ⇒	⇒ ⇒	⇒ ⇒	⇒ ⇒
93	吉舎第2分団第2部消防格納庫(昭和)	危機管理課	平成10年2月10日	23	31	35.67	S	吉舎	利用状況や施設の劣化状況を見極めながら、当面は現状維持とします。	現状維持	計画 実績	⇒ ⇒	⇒ ⇒	⇒ ⇒	⇒ ⇒	⇒ ⇒	⇒ ⇒	▲ ⇒	⇒ ⇒	⇒ ⇒
94	吉舎第1分団第4部消防格納庫	危機管理課	平成23年3月31日	9	31	46.88	S	吉舎	利用状況や施設の劣化状況を見極めながら、当面は現状維持とします。	現状維持	計画 実績	⇒ ⇒	⇒ ⇒	⇒ ⇒	⇒ ⇒	⇒ ⇒	⇒ ⇒	⇒ ⇒	⇒ ⇒	⇒ ⇒
95	吉舎第1分団第5部消防格納庫	危機管理課	昭和49年8月30日	46	34	34.56	CB	吉舎	利用状況や施設の劣化状況を見極めながら、当面は現状維持とします。	現状維持	計画 実績	⇒ ⇒	⇒ ⇒	⇒ ⇒	⇒ ⇒	⇒ ⇒	⇒ ⇒	⇒ ⇒	⇒ ⇒	⇒ ⇒
96	吉舎第1分団第6部消防格納庫	危機管理課	平成22年3月31日	10	31	62.00	S	吉舎	利用状況や施設の劣化状況を見極めながら、当面は現状維持とします。	現状維持	計画 実績	⇒ ⇒	⇒ ⇒	⇒ ⇒	⇒ ⇒	⇒ ⇒	⇒ ⇒	⇒ ⇒	⇒ ⇒	⇒ ⇒
97	吉舎第3分団第3部消防格納庫	危機管理課	平成22年3月31日	10	31	50.42	S他	吉舎	利用状況や施設の劣化状況を見極めながら、当面は現状維持とします。	現状維持	計画 実績	⇒ ⇒	⇒ ⇒	⇒ ⇒	⇒ ⇒	⇒ ⇒	⇒ ⇒	⇒ ⇒	⇒ ⇒	⇒ ⇒
98	吉舎第3分団第1部消防格納庫(本郷)	危機管理課	不明	-	15	23.60	W	吉舎	利用状況や施設の劣化状況を見極めながら、当面は現状維持とします。	現状維持	計画 実績	⇒ ⇒	⇒ ⇒	⇒ ⇒	⇒ ⇒	⇒ ⇒	⇒ ⇒	⇒ ⇒	⇒ ⇒	⇒ ⇒
99	吉舎第3分団第2部消防格納庫	危機管理課	不明	-	31	34.00	S	吉舎	利用状況や施設の劣化状況を見極めながら、当面は現状維持とします。	現状維持	計画 実績	⇒ ⇒	⇒ ⇒	⇒ ⇒	⇒ ⇒	⇒ ⇒	⇒ ⇒	⇒ ⇒	⇒ ⇒	⇒ ⇒
100	吉舎第4分団第1部消防格納庫	危機管理課	昭和50年3月29日	45	15	36.00	W	吉舎	利用状況や施設の劣化状況を見極めながら、当面は現状維持とします。	現状維持	計画 実績	⇒ ⇒	⇒ ⇒	⇒ ⇒	⇒ ⇒	⇒ ⇒	⇒ ⇒	⇒ ⇒	⇒ ⇒	⇒ ⇒
101	吉舎第4分団第6部消防格納庫	危機管理課	平成4年3月6日	29	31	40.80	S	吉舎	利用状況や施設の劣化状況を見極めながら、当面は現状維持とします。	現状維持	計画 実績	▲ ⇒	⇒ ⇒	⇒ ⇒	⇒ ⇒	⇒ ⇒	■ ⇒	⇒ ⇒	⇒ ⇒	⇒ ⇒

(凡例: ▲耐用年数超過5年前 ■耐用年数超過)

No.	施設名称	担当部署	代表建築年月日	経過年数	耐用年数	延床面積(m <sup>2</sup> )	構造	地域	取組内容	方針	計画実績	H29	H30	H31 R1	R2	R3	R4	R5	R6	R7
102	吉舎第2分団第1部消防格納庫	危機管理課	不明	—	15	53.00	W	吉舎	利用状況や施設の劣化状況を見極めながら、当面は現状維持とします。	現状維持	計画 実績	⇒ ⇒	⇒ ⇒	⇒ ⇒	⇒ ⇒	⇒ ⇒	⇒ ⇒	⇒ ⇒	⇒ ⇒	⇒ ⇒
103	吉舎第2分団第3部消防格納庫	危機管理課	平成6年1月1日	27	15	27.00	W	吉舎	利用状況や施設の劣化状況を見極めながら、当面は現状維持とします。	現状維持	計画 実績	⇒ ⇒	⇒ ⇒	⇒ ⇒	⇒ ⇒	⇒ ⇒	⇒ ⇒	⇒ ⇒	⇒ ⇒	⇒ ⇒
104	吉舎第2分団第4部消防格納庫	危機管理課	平成6年1月1日	27	15	35.00	W	吉舎	利用状況や施設の劣化状況を見極めながら、当面は現状維持とします。	現状維持	計画 実績	⇒ ⇒	⇒ ⇒	⇒ ⇒	⇒ ⇒	⇒ ⇒	⇒ ⇒	⇒ ⇒	⇒ ⇒	⇒ ⇒
105	吉舎第4分団第2部消防格納庫	危機管理課	平成6年1月1日	27	15	33.00	W	吉舎	利用状況や施設の劣化状況を見極めながら、当面は現状維持とします。	現状維持	計画 実績	⇒ ⇒	⇒ ⇒	⇒ ⇒	⇒ ⇒	⇒ ⇒	⇒ ⇒	⇒ ⇒	⇒ ⇒	⇒ ⇒
106	吉舎第4分団第3部消防格納庫	危機管理課	平成6年1月1日	27	31	31.00	S	吉舎	利用状況や施設の劣化状況を見極めながら、当面は現状維持とします。	現状維持	計画 実績	⇒ ⇒	⇒ ⇒	▲ ⇒	⇒ ⇒	⇒ ⇒	⇒ ⇒	⇒ ⇒	■ ⇒	⇒ ⇒
107	吉舎第4分団第4部消防格納庫	危機管理課	平成6年1月1日	27	24	30.00	LS	吉舎	利用状況や施設の劣化状況を見極めながら、当面は現状維持とします。	現状維持	計画 実績	■ ⇒	⇒ ⇒	⇒ ⇒	⇒ ⇒	⇒ ⇒	⇒ ⇒	⇒ ⇒	⇒ ⇒	⇒ ⇒
108	吉舎第4分団第5部消防格納庫	危機管理課	平成6年1月1日	27	15	30.00	W	吉舎	利用状況や施設の劣化状況を見極めながら、当面は現状維持とします。	現状維持	計画 実績	⇒ ⇒	⇒ ⇒	⇒ ⇒	⇒ ⇒	⇒ ⇒	⇒ ⇒	⇒ ⇒	⇒ ⇒	⇒ ⇒
109	吉舎第2分団第2部消防格納庫(角利)	危機管理課	不明	—	15	10.00	W	吉舎	第2分団第2部(昭和)へ統合、建物は地域で使用	平成30年度譲渡										
110	吉舎第3分団第1部消防格納庫(塩野)	危機管理課	不明	—	15.00	10	W	吉舎	第3分団第1部(本郷)へ統合、建物は地権者へ譲渡	平成30年度譲渡										
111	吉舎方面隊第1分団第1部詰所(旧吉舎町商工業振興支援センター2階)	吉舎支所	昭和59年4月1日	36	30	86.28	S	吉舎	吉舎支所の大規模改修の際、施設(機能)に含まれなかったため、現状維持としています。	現状維持	計画 実績	協議調整	⇒ ⇒	⇒ ⇒	⇒ ⇒	⇒ ⇒	⇒ ⇒	⇒ ⇒	⇒ ⇒	⇒ ⇒
112	三良坂第4分団第2部消防格納庫(支所裏)	危機管理課	平成15年1月21日	18	24	37.70	LS	三良坂	利用状況や施設の劣化状況を見極めながら、当面は現状維持とします。	現状維持	計画 実績	⇒ ⇒	⇒ ⇒	⇒ ⇒	⇒ ⇒	▲ ⇒	⇒ ⇒	⇒ ⇒	⇒ ⇒	⇒ ⇒
113	三良坂第1分団第1部消防格納庫	危機管理課	平成8年4月1日	24	24	59.85	LS	三良坂	利用状況や施設の劣化状況を見極めながら、当面は現状維持とします。	現状維持	計画 実績	⇒ ⇒	⇒ ⇒	⇒ ⇒	■ ⇒	⇒ ⇒	⇒ ⇒	⇒ ⇒	⇒ ⇒	⇒ ⇒
114	三良坂第2分団第1部消防格納庫	危機管理課	平成17年3月31日	15	24	48.79	LS	三良坂	利用状況や施設の劣化状況を見極めながら、当面は現状維持とします。	現状維持	計画 実績	⇒ ⇒	⇒ ⇒	⇒ ⇒	⇒ ⇒	⇒ ⇒	⇒ ⇒	▲ ⇒	⇒ ⇒	⇒ ⇒
115	三良坂第2分団第2部消防格納庫	危機管理課	不明	—	24	33.50	LS	三良坂	利用状況や施設の劣化状況を見極めながら、当面は現状維持とします。	現状維持	計画 実績	⇒ ⇒	⇒ ⇒	⇒ ⇒	⇒ ⇒	⇒ ⇒	⇒ ⇒	⇒ ⇒	⇒ ⇒	⇒ ⇒
116	三良坂第4分団第1部1班消防格納庫	危機管理課	不明	—	24	20.80	LS	三良坂	利用状況や施設の劣化状況を見極めながら、当面は現状維持とします。	現状維持	計画 実績	⇒ ⇒	⇒ ⇒	⇒ ⇒	⇒ ⇒	⇒ ⇒	⇒ ⇒	⇒ ⇒	⇒ ⇒	⇒ ⇒

(凡例: ▲耐用年数超過5年前 ■耐用年数超過)

No.	施設名称	担当部署	代表建築年月日	経過年数	耐用年数	延床面積(m <sup>2</sup> )	構造	地域	取組内容	方針	計画実績	H29	H30	H31 R1	R2	R3	R4	R5	R6	R7
117	三良坂第4分団第1部2班消防格納庫(駅横)	危機管理課	不明	—	24	50.40	LS	三良坂	利用状況や施設の劣化状況を見極めながら、当面は現状維持とします。	現状維持	計画 実績	⇒ ⇒	⇒ ⇒	⇒ ⇒	⇒ ⇒	⇒ ⇒	⇒ ⇒	⇒ ⇒	⇒ ⇒	⇒ ⇒
118	三良坂第4分団第1部1班消防格納庫(警察横)	危機管理課	平成15年12月24日	17	24	100.10	LS	三良坂	利用状況や施設の劣化状況を見極めながら、当面は現状維持とします。	現状維持	計画 実績	⇒ ⇒	⇒ ⇒	⇒ ⇒	⇒ ⇒	⇒ ⇒	▲ ⇒	⇒ ⇒	⇒ ⇒	⇒ ⇒
119	三良坂第3分団第1部消防格納庫	危機管理課	平成23年3月31日	9	24	48.80	LS	三良坂	利用状況や施設の劣化状況を見極めながら、当面は現状維持とします。	現状維持	計画 実績	⇒ ⇒	⇒ ⇒	⇒ ⇒	⇒ ⇒	⇒ ⇒	⇒ ⇒	⇒ ⇒	⇒ ⇒	⇒ ⇒
120	三良坂第3分団第2部消防格納庫	危機管理課	昭和53年3月31日	42	24	34.30	LS	三良坂	利用状況や施設の劣化状況を見極めながら、当面は現状維持とします。	現状維持	計画 実績	⇒ ⇒	⇒ ⇒	⇒ ⇒	⇒ ⇒	⇒ ⇒	⇒ ⇒	⇒ ⇒	⇒ ⇒	⇒ ⇒
121	三和1分団1部消防格納庫	危機管理課	不明	—	15	75.00	W	三和	利用状況や施設の劣化状況を見極めながら、当面は現状維持とします。	現状維持	計画 実績	⇒ ⇒	⇒ ⇒	⇒ ⇒	⇒ ⇒	⇒ ⇒	⇒ ⇒	⇒ ⇒	⇒ ⇒	⇒ ⇒
122	三和1分団2部消防格納庫	危機管理課	昭和61年12月24日	34	15	61.01	W	三和	利用状況や施設の劣化状況を見極めながら、当面は現状維持とします。	現状維持	計画 実績	⇒ ⇒	⇒ ⇒	⇒ ⇒	⇒ ⇒	⇒ ⇒	⇒ ⇒	⇒ ⇒	⇒ ⇒	⇒ ⇒
123	三和1分団3部消防格納庫	危機管理課	平成7年12月1日	25	15	58.16	W	三和	利用状況や施設の劣化状況を見極めながら、当面は現状維持とします。	現状維持	計画 実績	⇒ ⇒	⇒ ⇒	⇒ ⇒	⇒ ⇒	⇒ ⇒	⇒ ⇒	⇒ ⇒	⇒ ⇒	⇒ ⇒
124	三和2分団1部消防格納庫	危機管理課	不明	—	31	108.90	S	三和	利用状況や施設の劣化状況を見極めながら、当面は現状維持とします。	現状維持	計画 実績	⇒ ⇒	⇒ ⇒	⇒ ⇒	⇒ ⇒	⇒ ⇒	⇒ ⇒	⇒ ⇒	⇒ ⇒	⇒ ⇒
125	三和2分団2部消防格納庫	危機管理課	不明	—	31	64.82	S	三和	利用状況や施設の劣化状況を見極めながら、当面は現状維持とします。	現状維持	計画 実績	⇒ ⇒	⇒ ⇒	⇒ ⇒	⇒ ⇒	⇒ ⇒	⇒ ⇒	⇒ ⇒	⇒ ⇒	⇒ ⇒
126	三和3分団2部消防格納庫	危機管理課	不明	—	31	108.37	S	三和	利用状況や施設の劣化状況を見極めながら、当面は現状維持とします。	現状維持	計画 実績	⇒ ⇒	⇒ ⇒	⇒ ⇒	⇒ ⇒	⇒ ⇒	⇒ ⇒	⇒ ⇒	⇒ ⇒	⇒ ⇒
127	三和3分団3部消防格納庫	危機管理課	平成18年3月1日	15	15	63.18	W	三和	利用状況や施設の劣化状況を見極めながら、当面は現状維持とします。	現状維持	計画 実績	⇒ ⇒	⇒ ⇒	⇒ ⇒	■ ⇒	⇒ ⇒	⇒ ⇒	⇒ ⇒	⇒ ⇒	⇒ ⇒
128	三和3分団4部消防格納庫	危機管理課	昭和61年3月1日	35	31	36.10	S	三和	利用状況や施設の劣化状況を見極めながら、当面は現状維持とします。	現状維持	計画 実績	⇒ ⇒	⇒ ⇒	⇒ ⇒	⇒ ⇒	⇒ ⇒	⇒ ⇒	⇒ ⇒	⇒ ⇒	⇒ ⇒
129	三和4分団1部消防格納庫	危機管理課	不明	—	31	36.52	S	三和	利用状況や施設の劣化状況を見極めながら、当面は現状維持とします。	現状維持	計画 実績	⇒ ⇒	⇒ ⇒	⇒ ⇒	⇒ ⇒	⇒ ⇒	⇒ ⇒	⇒ ⇒	⇒ ⇒	⇒ ⇒
130	三和4分団2部消防格納庫	危機管理課	昭和58年11月9日	37	15	65.00	W	三和	利用状況や施設の劣化状況を見極めながら、当面は現状維持とします。	現状維持	計画 実績	⇒ ⇒	⇒ ⇒	⇒ ⇒	⇒ ⇒	⇒ ⇒	⇒ ⇒	⇒ ⇒	⇒ ⇒	⇒ ⇒
131	三和4分団3部消防格納庫	危機管理課	不明	—	31	36.74	S	三和	利用状況や施設の劣化状況を見極めながら、当面は現状維持とします。	現状維持	計画 実績	⇒ ⇒	⇒ ⇒	⇒ ⇒	⇒ ⇒	⇒ ⇒	⇒ ⇒	⇒ ⇒	⇒ ⇒	⇒ ⇒

(凡例: ▲耐用年数超過5年前 ■耐用年数超過)

No.	施設名称	担当部署	代表建築年月日	経過年数	耐用年数	延床面積(m <sup>2</sup> )	構造	地域	取組内容	方針	計画実績	H29	H30	H31 R1	R2	R3	R4	R5	R6	R7
132	三和3分団5部消防格納庫	危機管理課	不明	—	15	80.19	W	三和	利用状況や施設の劣化状況を見極めながら、当面は現状維持とします。	現状維持	計画 実績	⇒ ⇒	⇒ ⇒	⇒ ⇒	⇒ ⇒	⇒ ⇒	⇒ ⇒	⇒ ⇒	⇒ ⇒	⇒ ⇒
133	三和1分団4部消防格納庫	危機管理課	不明	—	15	68.00	W	三和	利用状況や施設の劣化状況を見極めながら、当面は現状維持とします。	現状維持	計画 実績	⇒ ⇒	⇒ ⇒	⇒ ⇒	⇒ ⇒	⇒ ⇒	⇒ ⇒	⇒ ⇒	⇒ ⇒	⇒ ⇒
134	三和3分団1部消防格納庫	危機管理課	不明	—	31	61.00	S	三和	利用状況や施設の劣化状況を見極めながら、当面は現状維持とします。	現状維持	計画 実績	⇒ ⇒	⇒ ⇒	⇒ ⇒	⇒ ⇒	⇒ ⇒	⇒ ⇒	⇒ ⇒	⇒ ⇒	⇒ ⇒
135	甲奴1分団消防格納庫(西野)	危機管理課	平成9年3月31日	23	15	48.55	W	甲奴	利用状況や施設の劣化状況を見極めながら、当面は現状維持とします。	現状維持	計画 実績	⇒ ⇒	⇒ ⇒	⇒ ⇒	⇒ ⇒	⇒ ⇒	⇒ ⇒	⇒ ⇒	⇒ ⇒	⇒ ⇒
136	甲奴2分団消防格納庫(小童)	危機管理課	平成9年3月1日	24	15	60.74	W	甲奴	利用状況や施設の劣化状況を見極めながら、当面は現状維持とします。	現状維持	計画 実績	⇒ ⇒	⇒ ⇒	⇒ ⇒	⇒ ⇒	⇒ ⇒	⇒ ⇒	⇒ ⇒	⇒ ⇒	⇒ ⇒
137	甲奴1分団(積載車庫)消防格納庫(本郷)	危機管理課	平成15年3月1日	18	31	100.44	S	甲奴	利用状況や施設の劣化状況を見極めながら、当面は現状維持とします。	現状維持	計画 実績	⇒ ⇒	⇒ ⇒	⇒ ⇒	⇒ ⇒	⇒ ⇒	⇒ ⇒	⇒ ⇒	⇒ ⇒	⇒ ⇒
138	甲奴2分団消防格納庫(春日井)	危機管理課	不明	—	15	30.00	W	甲奴	利用状況や施設の劣化状況を見極めながら、当面は現状維持とします。	現状維持	計画 実績	⇒ ⇒	⇒ ⇒	⇒ ⇒	⇒ ⇒	⇒ ⇒	⇒ ⇒	⇒ ⇒	⇒ ⇒	⇒ ⇒
139	甲奴3分団消防格納庫1	危機管理課	不明	—	—	30.00	—	甲奴	平成27年度に解体しました。	平成27年度解体済										
140	甲奴3分団消防格納庫2	危機管理課	不明	—	—	30.00	—	甲奴	平成27年度に返還しました。	平成27年度返還済										
141	甲奴4分団消防格納庫(梶田)	危機管理課	令和3年3月完成予定	0	15	30.00	W	甲奴	令和2年度事業により、梶田ふれあい会館横へ移設新築します。	現状維持	計画 実績	⇒ ⇒	⇒ ⇒	⇒ ⇒	新築	⇒ ⇒	⇒ ⇒	⇒ ⇒	⇒ ⇒	⇒ ⇒
142	甲奴4分団消防格納庫(福田)	危機管理課	平成30年3月19日	2	15	34.40	LS	甲奴	平成29年度、県道拡幅工事に伴う立ち退きにより、有田福田構造改善センター敷地内に移設後、消防後援会が寄付されました。	現状維持	計画 実績	⇒ ⇒	⇒ ⇒	⇒ ⇒	⇒ ⇒	⇒ ⇒	⇒ ⇒	⇒ ⇒	⇒ ⇒	⇒ ⇒
143	甲奴5分団消防格納庫(抜湯)	危機管理課	不明	—	24	39.00	LS	甲奴	利用状況や施設の劣化状況を見極めながら、当面は現状維持とします。	現状維持	計画 実績	⇒ ⇒	⇒ ⇒	⇒ ⇒	⇒ ⇒	⇒ ⇒	⇒ ⇒	⇒ ⇒	⇒ ⇒	⇒ ⇒
144	甲奴5分団消防格納庫(有田) (有田下谷集会所に併設)	危機管理課	不明	—	15	30.00	W	甲奴	利用状況や施設の劣化状況を見極めながら、当面は現状維持とします。	現状維持	計画 実績	⇒ ⇒	⇒ ⇒	⇒ ⇒	⇒ ⇒	⇒ ⇒	⇒ ⇒	⇒ ⇒	⇒ ⇒	⇒ ⇒
145	甲奴3分団消防格納庫 (旧宇賀コミュニティセンター内)	甲奴支所	昭和55年3月1日	41	31	327.00	S	甲奴	平成27年度、格納庫部分改築し、甲奴3分団消防格納庫・詰所に転用しました。未利用部分のあり方を検討します。	あり方検討	計画 実績	検討 ⇒	⇒ ⇒	⇒ ⇒	⇒ ⇒	⇒ ⇒	⇒ ⇒	⇒ ⇒	⇒ ⇒	⇒ ⇒
146	備蓄倉庫	危機管理課	平成8年3月1日	25	31	184.24	S	十日市	利用状況や施設の劣化状況を見極めながら、当面は現状維持とします。	現状維持	計画 実績	⇒ ⇒	⇒ ⇒	⇒ ⇒	⇒ ⇒	▲ ⇒	⇒ ⇒	⇒ ⇒	⇒ ⇒	⇒ ⇒