

## NPO元気むらさくぎが運営する 新しい公共交通サービスの 試験運行が始まります

- 市民バスは運行を継続します（新しい公共交通サービスは、各地域において市民バスが運行しない曜日に週1日運行）
- 路線バス、JR線をご利用になる方を、自宅から作木診療所前バス停・上布野バス停・JR駅へ送迎します

### 【ご利用イメージ図】

ご利用の前日まで（予定）  
に予約が必要です

○月×日の△時の便で「診療所前」まで  
を予約します。  
（住所）の（氏名）です。人数はひとりです。



分かりました。  
×日の△時頃  
にお迎えに伺います。

当日はご自宅に  
お迎えにあがります



×日△時頃、ご自宅にお迎え



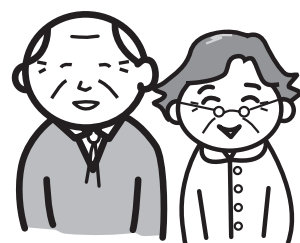
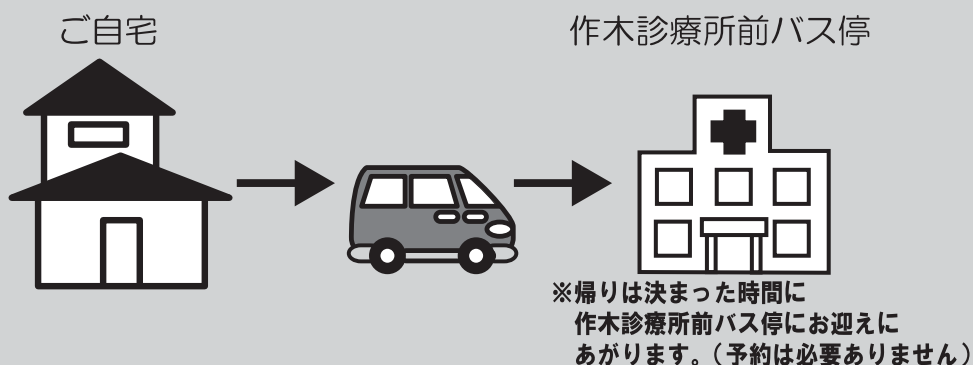
△時頃、目的地へ到着

## 【ご利用案内】

- ◎会員登録をした方のみ利用できます。
- ◎ご利用には事前の予約が必要です。
- ◎運賃は片道300円です。

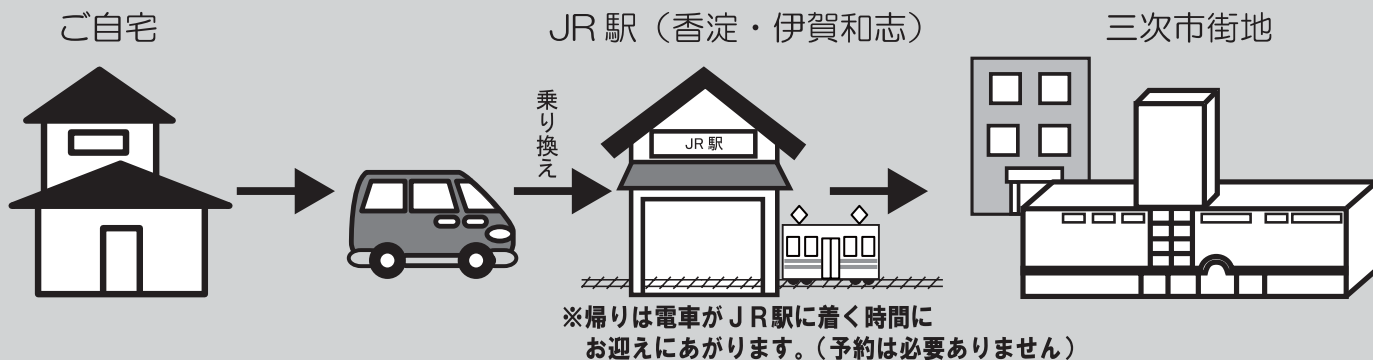
## 【ご利用例】

### 作木診療所の通院に

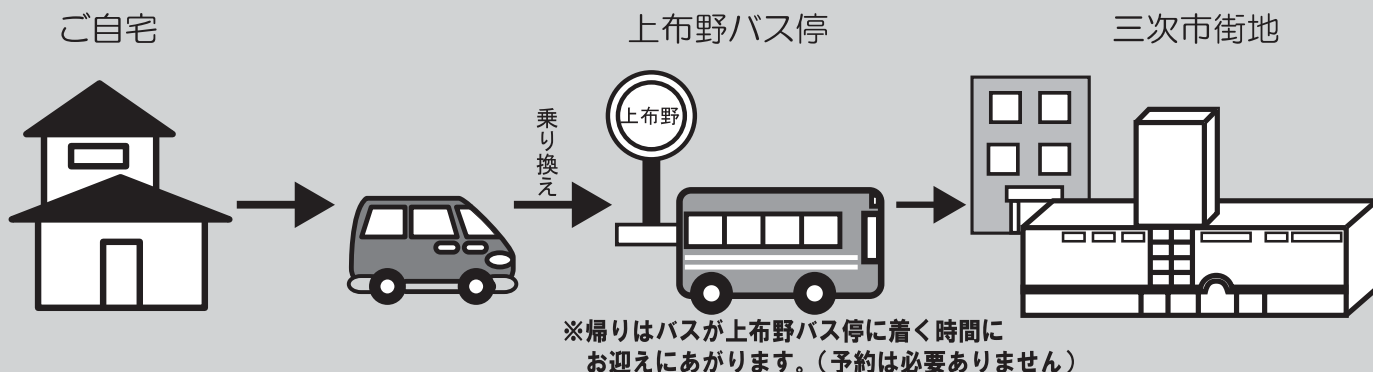


便利になりそうじゃね〜

### JRに乗り換えて三次市街地へ



### 路線バスに乗り換えて三次市街地へ



詳しい利用方法やダイヤ等は、追ってお知らせします。

# NPO元氣むらさくぎが運営する 新しい公共交通の

## あいしょう 愛称・ロゴマーク だいぼしゅう 大募集！！

車の免許を持っていない人や高齢者など、自力での移動がむずかしい方々を対象に、作木町域で新しい予約型の地域交通サービスを、平成23年の秋頃に開始する予定です。

この地域交通が皆さまに親しまれるものになるよう、愛称とロゴマークを募集します。みなさんのご応募お待ちしております。

### 募集要項

#### 応募内容

##### ① 愛称

- ・ 愛称（あいしょう）とその説明を書いてください。

##### ② ロゴマーク

- ・ ロゴマークをうら面の記入用紙に色えんぴつ、サインペン、絵の具などで描いて下さい。

#### 応募方法

##### ● 持参される場合

- ・ 三次市役所 作木支所 地域づくり課まで、お持ちください。

##### ● 郵送・宅配便等による場合

- ・ 三次市役所 作木支所 地域づくり課に、お送りください。  
（郵送料は個人負担となります）

#### その他

- ・ 採用された方には記念品を贈呈します。  
（NPO元氣むらさくぎにおいて審査します）
- ・ 応募作品は返却いたしません。
- ・ 採用作品の一部を修正する場合があります。
- ・ 最優秀作品（愛称、ロゴマーク）の著作権、使用权等一切の権利は三次市地域公共交通会議に帰属します。
- ・ いただいた個人情報は、この目的以外で使用しません。

締切：平成23年〇月〇日（〇）必着

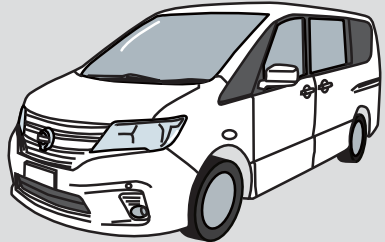
■ 応募・お問い合わせ先 三次市作木支所地域づくり課

# 愛称・ロゴマーク応募用紙

※いただいた個人情報は、この目的以外で使用しません。

ふりがな		生 年 月 日	
氏 名		明治・大正 昭和・平成	年 月 日
住 所	〒		
連絡先	電話	※記入は必須ではありません	
	Eメールアドレス		

あいしょう 愛称	
愛称の説明	

<h2>ロゴマーク</h2> <p>※色えんぴつ、サインペン、絵の具などで描いて下さい。</p> <p>※色数は問いませんが、拡大、縮小、モノクロ利用をする場合がありますので考慮してください。</p> <p>※ロゴマークは、右図のような車両のボンネットやドア等に貼り付ける予定です。</p>	
ロゴマークの説明・趣旨（何をイメージしたものかなど）	

## 作木町過疎地有償運送 広報作戦（説明DVDの制作）

概要を口頭で説明した後、具体的な利用方法についてDVDを見ながら説明する流れをイメージ。

### シーン①：予約電話のかけ方（撮影：利用者宅）

- ✓ 利用者が元気むらさくぎのオペレーターへ電話
- ✓ 利用したい便の前日（予定）までに予約が必要であることを説明

### シーン②：予約方法（撮影：利用者宅、元気むらさくぎ）

- ✓ 便の予約方法について実演、オペレーターが電話で受け答えするシーンを収録
- ✓ 住んでいる場所や予約状況によって、自宅へ迎えに行く時間が変わることを説明
- ✓ 変更・取り消しは乗車の前日（予定）までにする必要があることを説明

### シーン③：乗車方法（撮影：利用者宅）

- ✓ オペレーターから聞いた送迎時刻には、外出できるよう準備しておくこと、またその時刻には玄関先（外で）に出て待機することを説明

### シーン④：乗車中（撮影：車内）

- ✓ 他の利用者が乗車するシーンを撮影し、乗台であることを強調

### シーン⑤：降車（撮影：上布野バス停）

- ✓ 運賃は降車時に現金（予定）で支払うことを強調
- ✓ 路線バスに乗り継ぐシーンを撮影し、乗換利用をイメージさせる

### シーン⑥：帰りの乗車（撮影：上布野バス停）

- ✓ 決められた時刻にバス停で乗車することを強調
- ✓ 予約は必要ないことを説明
- ✓ 上布野バス停～診療所前間は、予約しなくても乗車可能であることを説明

### シーン⑦：降車（撮影：利用者宅）

- ✓ 運賃は降車時に現金（予定）で支払うことを強調

### シーン⑧：登録方法について（撮影：元気むらさくぎ）

- ✓ 利用するには登録が必要なことを説明