

# 令和2年度 三次市人事行政の運営等の状況

## 1 総括

### (1) 人件費の状況（普通会計決算）

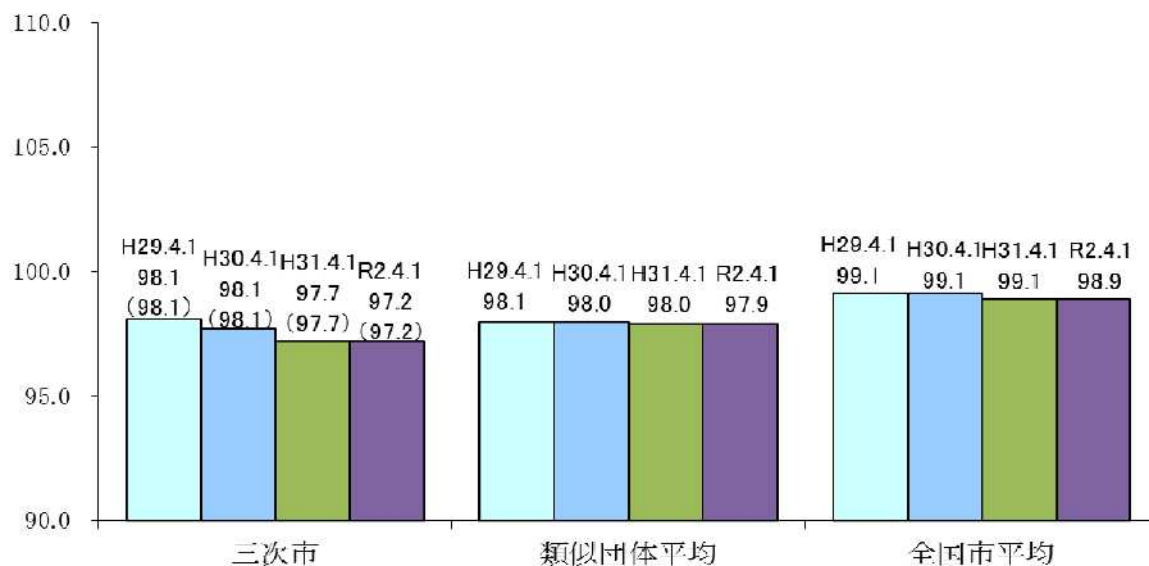
区分	住民基本台帳人口 (令和2年1月1日)	歳出額 A	実質収支	人件費 B	人件費率 B/A	(参考) 平成30年度の人件費率
令和 元年度	人 51,880	千円 38,344,434	千円 540,040	千円 4,421,157	% 11.5	% 13.3

### (2) 職員給与費の状況（普通会計決算）

区分	職員数 A	給与費				一人当たり 給与費 B/A	類似団体平均 一人当たり給与費
		給料	職員手当	期末・勤勉手当	計 B		
令和 元年度	人 465	千円 1,838,513	千円 289,861	千円 746,436	千円 2,874,810	千円 6,182	千円 6,000

- (注) 1 職員手当には退職手当を含まない。  
 2 職員数は、平成31年4月1日現在の人数である。  
 ※類似団体平均については、公表されている数値の直近の年度のものとしています。

### (3) ラスパイレス指数の状況



- (注) 1 ラスパイレス指数とは、全地方公共団体の一般行政職の給料月額を同一の基準で比較するため、国の職員数（構成）を用いて、学歴や経験年数の差による影響を補正し、国の行政職俸給表（一）適用職員の俸給月額を100として計算した指数  
 2 ( ) 書きの数値は、地域手当補正後ラスパイレス指数を指す。地域手当補正後ラスパイレス指数とは、地域手当を加味した地域における国家公務員と地方公務員の給与水準を比較するため、地域手当の支給率を用いて補正したラスパイレス指数。  
 (補正前のラスパイレス指数 × (1 + 当該団体の地域手当支給率) / (1 + 国の指定基準に基づく地域手当支給率) により算出。)  
 3 類似団体平均とは、人口規模、産業構造が類似している団体のラスパイレス指数を単純平均したものである。  
 ※ 令和2年4月1日現在のラスパイレス指数が、①3年前に比べ1ポイント以上上昇している場合、②3年連続で上昇している場合、③100を超えている場合について、その理由及び改善の見込み

#### (4) 給与制度の総合的見直しの実施状況について

【概要】国の給与制度の総合的見直しにおいては、俸給表の水準の2%の引き下げ及び地域手当の支給割合の見直し等に取り組むとされている。

##### ① 給料表の見直し

[  実施     未実施 ]

実施内容（平均引下げ率、実施（実施予定）時期、経過措置の有無等具体的な内容（未実施の場合には、その理由））

（給料表の改定実施時期）  
平成27年4月1日  
（内容）  
行政職の給料表について、国の見直し内容を踏まえ、平均2%引下げ。激変緩和のため経過措置（現給保障）を実施。他の給料表（医療職（一）給料表を除く）については、行政職給料表との均衡を踏まえて見直しを実施。

##### ② その他の見直し内容

管理職員特別勤務手当及び単身赴任手当について、国と同様に見直しを実施。（平成27年4月1日実施）

#### (5) 特記事項

なし

## 2 職員の平均給与月額、初任給等の状況

### (1) 職員の平均年齢、平均給料月額及び平均給与月額の状況（令和2年4月1日現在）

#### ① 一般行政職

区分	平均年齢	平均給料月額	平均給与月額	平均給与月額 (国ベース)
三次市	45.2 歳	335,200 円	433,475 円	359,573 円
広島県	43.8 歳	334,847 円	418,390 円	373,247 円
国	43.2 歳	327,564 円	- 円	408,868 円
類似団体	42.3 歳	316,603 円	377,272 円	346,633 円

#### ② 技能労務職

区分	公務員					民間			参考 A/B
	平均年齢	職員数	平均給料月額	平均給与月額 (A)	平均給与月額 (国ベース)	対応する民間 の類似職種	平均年齢	平均給与月額 (B)	
三次市	55.0 歳	17 人	342,141 円	382,273 円	349,671 円	—	—	—	—
うち清掃職員	57.0 歳	3 人	335,867 円	395,427 円	349,533 円	廃棄物処理業 従業員	46.2 歳	300,100 円	1.31
うち学校給食員	52.6 歳	5 人	340,240 円	384,196 円	344,140 円	調理士	47.5 歳	241,900 円	1.58
広島県	- 歳	- 人	- 円	- 円	- 円	—	—	—	—
国	50.9 歳	2,319 人	287,283 円	- 円	328,862 円	—	—	—	—
類似団体	51.9 歳	22 人	312,578 円	339,824 円	328,606 円	—	—	—	—

区 分	参 考		
	年収ベース(試算値)の比較		
	公務員(C)	民間(D)	C/D
三次市	- 円	- 円	-
うち清掃職員	6,733,367 円	4,166,100 円	1.59
うち学校給食員	6,223,599 円	3,410,300 円	1.74

- (注) 1 「平均給料月額」とは、平成31年4月1日現在における各職種ごとの職員の基本給の平均である。  
2 「平均給与月額」とは、給料月額と毎月支払われる扶養手当、地域手当、住居手当、時間外勤務手当などのすべての諸手当の額を合計したものであり、地方公務員給与実態調査において明らかにされているものである。  
3 民間データは、賃金構造基本統計調査において公表されているデータを使用している(平成30年～令和2年の3ヵ年平均「年収ベースの比較」の「公務員(C)」と「民間(D)」のデータは、それぞれ平均給与月額を12倍したものに、公務員においては前年度に支給された年間賞与の額を加えた試算値です。  
4 公務員においては、臨時・非常勤職員を含みませんが、賃金構造基本統計調査は一定の条件のもとでアルバイト等非正規雇用社員も含んでいます。また、技能労務職の職種と民間の職種等の比較にあたり、年齢、業務内容、雇用形態、平均経験年数等の点において、完全に一致しているものではありません。  
賃金構造基本調査が企業規模10人以上の企業を対象にしているのに対し、人事院及び広島県人事委員会の民間給与実態調査は事業規模50人以上の事業所を対象としています。

## (2) 職員の初任給の状況 (令和2年4月1日現在)

区 分		三 次 市	広 島 県	国
一般行政職	大 学 卒	182,200 円	191,254 円	182,200 円
	高 校 卒	154,900 円	157,116 円	150,600 円
技能労務職	高 校 卒	154,900 円	- 円	-

## (3) 職員の経験年数別・学歴別平均給料月額の状況 (令和2年4月1日現在)

区 分		経験年数10年以上15年未満	経験年数15年以上20年未満	経験年数20年以上25年未満
一般行政職	大学卒	266,186 円	314,748 円	358,794 円
	高校卒	- 円	- 円	313,760 円
区 分		経験年数25年以上30年未満		
一般行政職	大学卒	386,724 円		
	高校卒	361,843 円		

### 3 等級ごとの職員数等

(1) 等級ごとの職員数の公表（令和2年4月1日現在）

行政職給料表

職務の級	標準的な職務	合計		内訳		職制上の段階		
		(人)	(%)	職名	(人)	(人)	(%)	段階
1級	主事, 技師, 保育士, 保健師の職務	42	7.8%	主事	21	206	38.1%	係員級
				保育士	19			
				保健師	2			
				計	42			
2級	主任主事, 主任技師, 主任保育士, 主任保健師の職務	44	8.1%	主任主事	33	175	32.4%	主査級
				主任保育士	8			
				主任保健師	3			
				計	44			
3級	主任の職務	120	22.2%	主任	105	94	17.4%	係長級
				専門員(再任用)	15			
				計	120			
4級	主査の職務	175	32.4%	主査	175	44	8.1%	課長級
				計	175			
5級	係長, 保育所長の職務	94	17.4%	係長	78	21	3.9%	部長級
				保育所長	16			
				計	94			
6級	課長, 支所次長, 会計管理者の職務	44	8.1%	課長	35	76	97.4%	課長及び係長級
				支所次長	7			
				会計管理者	1			
				事務局長(議会事務局)	1			
				計	44			
7級	部長, 事務部長, 局長, 支所長の職務	21	3.9%	部長	8	2	2.6%	部長級
				事務部長(病院)	1			
				局長	1			
				支所長	7			
				教育次長	1			
				次長(地域包括支援センター)	1			
				議会事務局長(再任用)	1			
				事務局長(監査事務局)	1			
計	21							
合計		540	100.0%					

医療職給料表(一)

職務の級	標準的な職務	合計		内訳		職制上の段階		
		(人)	(%)	職名	(人)	(人)	(%)	段階
1級	医員の職務	35	44.9%	医員	35	76	97.4%	係員級
				計	35			
2級	部長, 医長, 副医長の職務	41	52.6%	医長	34	2	2.6%	部長級
				副医長	5			
				診療部長	1			
				診療技術部長	1			
				計	41			
3級	病院長, 副院長の職務	2	2.6%	病院長	1	2	2.6%	部長級
				副院長	1			
				計	2			
合計		78	100.0%					

医療職職給料表(二)

職務の級	標準的な職務	合計		内訳		職制上の段階		
		(人)	(%)	職名	(人)	(人)	(%)	段階
1級	技師の職務	2	2.9%	技師	2	42	61.8%	係員級
				計	2			
2級	主任技師の職務	4	5.9%	主任技師	4			
				計	4			
3級	主任の職務	36	52.9%	主任	34			
				専門員(再任用)	2			
				計	36			
4級	主査の職務	19	27.9%	主査	19	19	27.9%	主査級
				計	19			
5級	係長の職務	6	8.8%	係長	6	6	8.8%	係長級
				計	6			
6級	科長の職務	1	1.5%	科長	1	1	1.5%	課長級
				計	1			
7級	部長の職務	0	0.0%	該当なし	0	0	0.0%	部長級
				計	0			
合計		68	100.0%					

医療職職給料表(三)

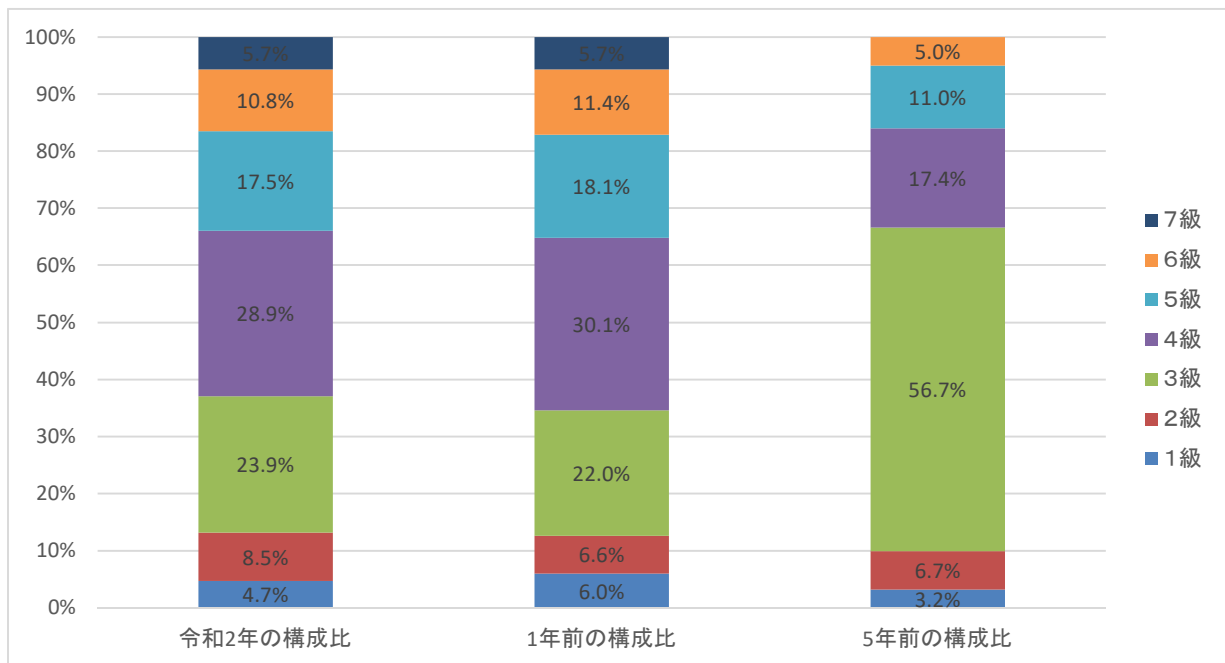
職務の級	標準的な職務	合計		内訳		職制上の段階		
		(人)	(%)	職名	(人)	(人)	(%)	段階
1級	技師の職務	49	17.9%	技師	46	191	70.0%	係員級
				計	46			
2級	主任技師の職務	35	12.8%	主任技師	37			
				計	37			
3級	主任の職務	107	39.2%	主任	108			
				専門員(再任用)	5			
				計	221			
4級	主査の職務	52	19.0%	主査	50	52	19.0%	主査級
				計	50			
5級	看護師長, 副看護師長の職務	27	9.9%	看護師長	13	27	9.9%	係長級
				副看護師長	13			
				計	26			
6級	副部長の職務	2	0.7%	看護副部長	2	2	0.7%	課長級
				計	2			
7級	部長の職務	1	0.4%	看護部長	1	1	0.4%	部長級
				計	1			
合計		273	100.0%					

- (注) 1 三次市の給与条例に基づく給料表の級区分による職員数である。  
 2 標準的な職務内容とは、それぞれの級に該当する代表的な職務である。  
 3 構成比は小数点以下第2位を四捨五入しているため合計が100%に一致しない場合がある。

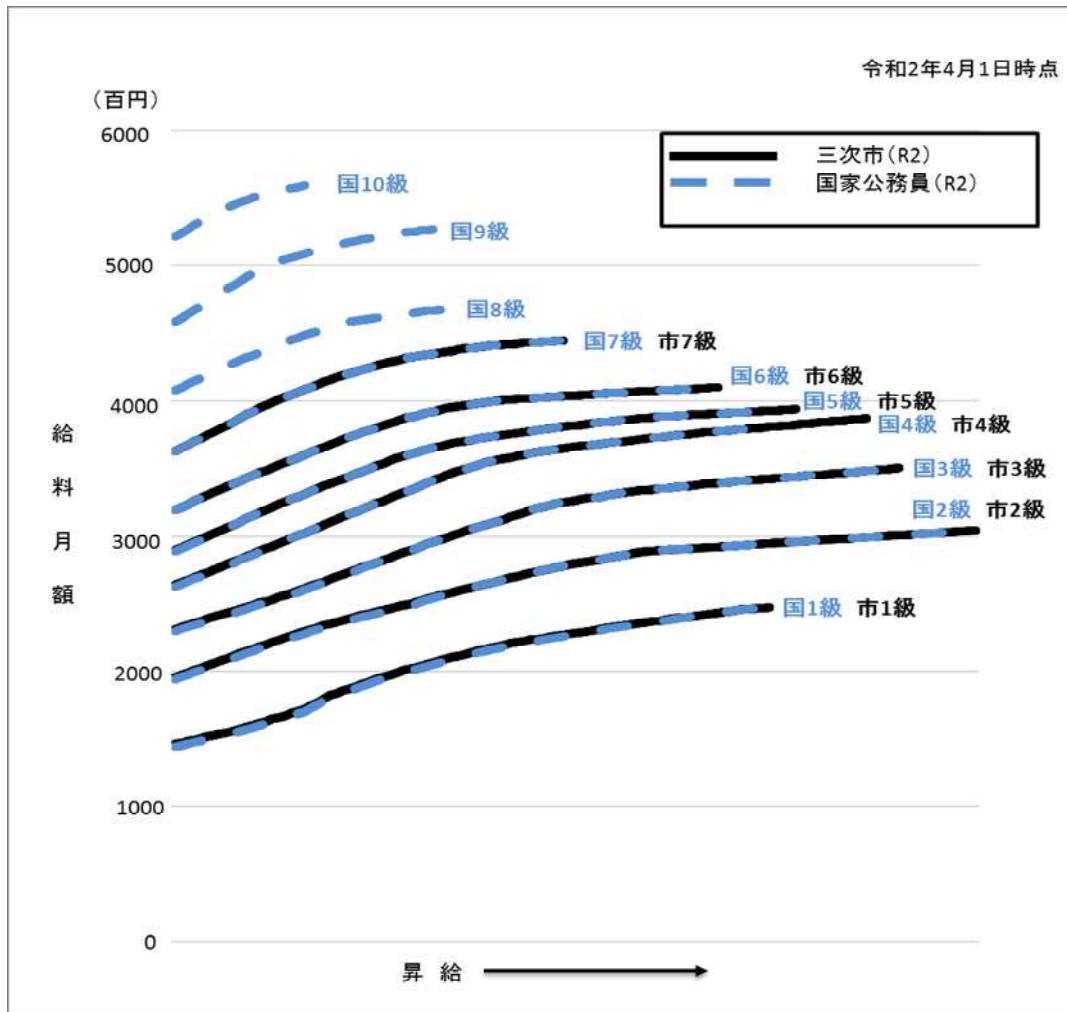
(2) 一般行政職の級別職員数及び給料表の状況（令和2年4月1日現在）

区分	標準的な職務内容	職員数	構成比	1号給の給料月額	最高号給の給料月額
1級	主事	20人	4.7%	146,100円	247,600円
2級	主任主事	29人	8.5%	195,500円	304,200円
3級	主任	82人	23.9%	231,500円	350,000円
4級	主査	99人	28.9%	264,200円	387,400円
5級	係長	60人	17.5%	289,700円	394,100円
6級	課長	37人	10.8%	319,200円	410,200円
7級	部長	20人	5.8%	362,900円	444,900円

(注) 1 三次市の給与条例に基づく給料表の級区分による職員数である。  
 2 標準的な職務内容とは、それぞれの級に該当する代表的な職務である。



(3) 国との給料表カーブ比較表（行政職（一））（令和2年4月1日現在）



(4) 昇給への人事評価の活用状況（三次市）

平成2年4月2日から令和3年4月1日 までにおける運用	三次市		国	
	管理職員	一般職員	特定管理職員	一般職員
イ 人事評価を実施した	○	○	○	○
標準に加え、上位及び下位の区分も適用			○	○
標準に加え、上位の区分も適用				
標準に加え、下位の区分も適用				
標準の区分のみ適用	○	○		
ロ 人事評価を実施していない				

昇給日(4月1日)前の一年間に、病気休暇や休職などの日数が一定の日数を超えた職員、又は処分を受けた職員については、その休暇等の日数や処分内容に応じて昇給号数を減じたり、あるいは昇給しないこととしています。

#### 4 職員の手当の状況

##### (1) 期末手当・勤勉手当

三 次 市	広 島 県	国
1人当たり平均支給額(令和元年度) 1,573 千円	1人当たり平均支給額(令和元年度) 1,679 千円	—
(令和元年度支給割合) 期末手当 2.6 月分 (1.45) 月分 勤勉手当 1.9 月分 (0.90) 月分	(令和元年度支給割合) 期末手当 2.6 月分 (1.45) 月分 勤勉手当 1.9 月分 (0.90) 月分	(令和元年度支給割合) 期末手当 2.6 月分 (1.45) 月分 勤勉手当 1.9 月分 (0.90) 月分
(加算措置の状況) 職制上の段階、職務の級等による加算措置 役職加算5~15%	(加算措置の状況) 職制上の段階、職務の級等による加算措置 役職加算5~20%、管理職加算15~25%	(加算措置の状況) 職制上の段階、職務の級等による加算措置 役職加算5~20%、管理職加算10~25%

(注) ( ) 内は、再任用職員に係る支給割合である。

##### 勤勉手当への人事評価の活用状況(三次市)

令和2年度中における運用	三次市		国	
	管理職員	一般職員	特定管理職員	一般職員
イ 人事評価を実施した	○	○	○	○
標準に加え、上位及び下位の成績率も適用			○	○
標準に加え、上位の成績率も適用				
標準に加え、下位の成績率も適用				
標準の成績率のみ適用	○	○		
ロ 人事評価を実施していない				

基準日(6月1日及び12月1日)以前の6か月間に、病気休暇や欠勤などの日数が一定の日数を超えた職員、又は処分を受けた職員については、その日数や処分内容に応じて、勤勉手当の支給割合を減じています。



(2) 退職手当 (令和2年4月1日現在)

三 次 市			国		
(支給率)	自己都合	応募認定・定年	(支給率)	自己都合	応募認定・定年
勤続20年	19.6695 月分	24.586875 月分	勤続20年	19.6695 月分	24.586875 月分
勤続25年	28.0395 月分	33.27075 月分	勤続25年	28.0395 月分	33.27075 月分
勤続35年	39.7575 月分	47.709 月分	勤続35年	39.7575 月分	47.709 月分
最高限度額	47.709 月分	47.709 月分	最高限度額	47.709 月分	47.709 月分
その他の加算措置 ・定年前早期退職特別措置(2%~20%加算)			その他の加算措置 ・定年前早期退職特別措置(2%~45%加算)		
(退職時特別昇給 無)			・職制上の段階、職務の級等による調整額の加算措置		
1人当たり平均支給額		1,908 千円 20,618 千円			

(注) 退職手当の1人当たり平均支給額は、令和元年度に退職した職員に支給された平均額である。

(3) 地域手当

(令和2年4月1日現在)

支給実績(令和元年度決算)				1,697 千円
支給職員1人当たり平均支給年額(令和元年度決算)				424 円
支給対象地域	支給率	支給対象職員数	国の制度(支給率)	
東京都のうち特別区	20.0 %	1 人	20.0 %	
広島市	10.0 %	3 人	10.0 %	

(4) 特殊勤務手当 (令和2年4月1日現在)

支給実績(令和元年度決算)		112,137 千円	
支給職員1人当たり平均支給年額(令和元年度決算)		353,743 円	
職員全体に占める手当支給職員の割合(令和元年度)		34.3 %	
手当の種類(手当数)		6	
手当の名称	主な支給対象職員	主な支給対象業務	左記職員に対する支給単価
防疫等作業従事手当	防疫作業を行った職員	防疫作業に従事したとき	日額500円 新型コロナウイルス感染症対応 日額3,000円または4,000円
行旅死亡人等取扱手当	行路病人の救護の作業に従事した職員	行路病人の救護の作業に従事したとき	1件当たり800円
	行路死亡人の収容の作業に従事した職員	行路死亡人の収容の作業に従事したとき	1件当たり1,500円
放射線・検査取扱手当	放射線科・検査科に勤務を命ぜられ作業した職員	放射線科・検査科に勤務を命ぜられ作業に従事したとき	日額230円
夜間看護手当	深夜(午後10時から翌日の午前5時までの間)において行われる看護等の業務に従事した職員	深夜の時間帯において看護等の作業に従事したとき	2時間未満 2,000円 2時間以上4時間未満 3,400円 4時間以上 3,900円
分べん業務従事手当	分べん業務に従事した医師等	正規の勤務時間内に出生した新生児に係る分べん業務に従事したとき	1件当たり10,000円
		正規の勤務時間外に出生した新生児に係る分べん業務に従事したとき	1件当たり25,000円
救急医療業務従事手当	救急医療業務に従事した医師等	休日又は夜間(午後10時から翌日の午前5時までの間)において、緊急を要する救急医療業務に従事したとき	1件当たり7,000円

## (5) 時間外勤務手当

支給実績（平成30年度決算）	526,993 千円
職員1人当たり平均支給年額（平成30年度決算）	621 千円
支給実績（令和元年度決算）	520,114 千円
職員1人当たり平均支給年額（令和元年度決算）	607 千円

（注） 職員1人当たり平均支給額を算出する際の職員数は、「支給実績（〇年度決算）」と同じ年度の4月1日現在の総職員数（管理職員等、制度上時間外勤務手当の支給対象とはならない職員を除く。）であり、短時間勤務職員を含む。

## (6) その他の手当（令和2年4月1日現在）

手当名	内容及び支給単価	国の制度との異同	国の制度と異なる内容	（令和元年度決算）	
				支給実績	支給職員1人当たり平均支給年額
扶養手当	配偶者 6,500 円	同じ	-	91,627 千円	267,135 円
	子(0歳～15歳) 10,000 円				
	子(16歳～22歳) 15,000 円				
	父母等 6,500 円				
住居手当	借家（上限） 28,000 円	同じ	-	66,195 千円	269,084 円
通勤手当	通勤の為、公共交通機関、交通用具を利用・使用している職員	同じ	-	65,300 千円	90,694 円
	交通機関 （1ヶ月あたり支給限度額） 55,000 円				
	交通用具 （1ヶ月あたり支給限度額） 23,600 円				
単身赴任手当	異動等により転居し、やむを得ない事情により配偶者と別居し、単身で生活している職員 30,000円～100,000円（距離加算）	同じ	-	9,044 千円	361,760 円
管理職手当	管理監督の地位にある職員	異なる	-	37,632 千円	522,667 円
	行政職部長級 53,000 円				
	行政職次長級 41,000 円				
	医療職部長級 81,000 円				
	医療職次長級 56,000 円				
行政・医療職課長級 31,000 円					
（平成18年度から育児休暇制度に係る代替職員の原資として10%削減し定額化した）					
休日給手当	休日等における正規の勤務時間中に勤務した職員 給料の時間単価×1.35×時間数	同じ	-	時間外勤務手当に含む	

病院職員の手当

手当名	内容及び支給単価	国の制度との異同	国の制度と異なる内容	(令和元年度決算)	
				支給実績	支給職員1人当たり平均支給年額
夜間勤務手当	正規の勤務時間として深夜に勤務した職員 給料の時間単価×0.25×時間数	同じ	-	26,025 千円	147,031 円
宿日直手当	宿日直勤務を命ぜられた職員 一般行政職 4,200 円 医療技能職 7,200 円 医師 20,000 円 自宅待機 医師 10,000 円 医療技能職 3,600 円	準拠	自宅待機を命ぜられた職員 無	51,516 千円	341,167 円
管理職特別勤務手当	週休日等に臨時・緊急の必要により勤務した管理職員 4,000円～12,000円	同	-	2,849 千円	48,288 円
特地勤務手当	医師、歯科医師が赴任する場合の生活不便に対し、医師、歯科医師確保のため(給料月額+扶養手当月額)×15%	準拠	地域によって支給の有無がある	63,978 千円	820,227 円

5 特別職の報酬等の状況(令和2年4月1日現在)

区分	給料 月 額 等		
	三次市	(参考) 類似団体における最高/最低額	
給料	市長	900,000 円	1,000,000 円 / 454,500 円
	副市長	730,000 円	802,000 円 / 585,000 円
報酬	議長	454,000 円	550,000 円 / 347,900 円
	副議長	407,000 円	500,000 円 / 285,100 円
	議員	371,000 円	470,000 円 / 268,200 円
期末手当	市長	(令和2年度支給割合)	
	副市長	4.50 月分	
退職手当	議長	(令和2年度支給割合)	
	副議長	4.50 月分	
退職手当	市長	(算定方式) 900,000円×支給率(5.0)×年数	(1期の手当額) 18,000,000 円 (支給時期) 退職時
	副市長	730,000円×支給率(3.0)×年数	8,760,000 円 退職時

(注)1 給料及び報酬の( )内は、減額措置を行う前の金額である。

(注)2 退職手当の「1期の手当額」は、4月1日現在の給料月額及び支給率に基づき、1期(4年=48月)勤めた場合における退職手当の見込額である。

## 6 職員数の状況

### (1) 職員の採用状況（平成31年4月1日～令和2年3月31日）

試験職種		令和元年度採用者数	平成30年度採用者数
市長事務部局等	事務職	12人	12人
	身体障害者対象事務職	1人	1人
	技師	2人	2人
	保育士	4人	4人
	保健師		
	看護師(診療所)	2人	2人
	教育委員会指導主事	4人	4人
	小計	25人	25人
中央病院	医師	19人	19人
	医療技術職	2人	2人
	看護師・助産師	17人	17人
	小計	38人	38人
合計		63人	63人

### ○再任用

区分等		令和元年度人数
市長事務部局等	フルタイム勤務	11人
	短時間勤務	6人
中央病院(医療職)	フルタイム勤務	5人
	短時間勤務	0人

### (2) 職員の退職の状況（平成31年4月1日～令和2年3月31日）

区分	市長事務部局等		中央病院(医療職)	
	令和元年度退職者数	前年度退職者数	令和元年度退職者数	前年度退職者数
定年退職	12人	20人	4人	4人
普通退職	12人	15人	36人	24人
分限免職	-	-	-	-
懲戒免職	-	-	-	-
失職	-	-	-	-
死亡退職	-	-	-	-
合計	24人	35人	40人	28人

(注) 1 定年退職:地方公務員法第28条の2第1項の規定により離職すること。

2 普通退職:自己都合により退職すること。

(3) 部門別職員数の状況と主な増減理由

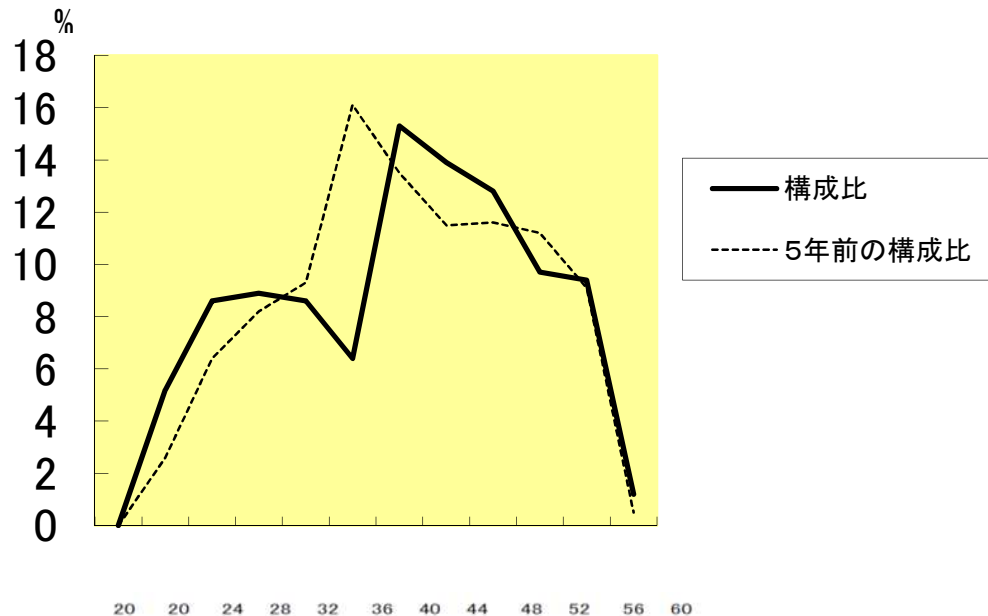
(各年4月1日現在)

区 分 部 門		職 員 数		対前年 増減数	主な増減理由
		平成31年	令和2年		
普 通 会 計 部 門	議 会	6	6		
	一 般	118	128	10	・部門変更
	総 務	34	33	△ 1	・部門の調整
	税 務	162	158	△ 4	・事務事業の見直し
	民 生	19	20	1	・部門の調整
	衛 生	1	1		
	労 働	32	33	1	・事務事業の見直し
	農林水産	10	6	△ 4	・部門変更
	商 工	44	43	△ 1	・部門の調整
	土 木				
	計	426	428	2	<参考> 人口1万当たり職員数 82.5人 (類似団体の人口1万当たりの職員数 61.67人)
	教育関係	42	44	2	・部門の調整
	小 計	468	472	4	<参考> 人口1万当たり職員数 90.98 人 (類似団体の人口1万当たりの職員数 82.72人)
公 営 企 業 等 会 計 部	病 院	429	435	6	・病院部門充実
	水 道	14	13	△ 1	・事務事業の見直し
	下 水 道	14	13	△ 1	・事務事業の見直し
	そ の 他	40	26	△ 14	・部門の調整
	小 計	497	487	△ 10	
合 計		965 [ 1,287 ]	959 [ 1,287 ]	△ 6	<参考> 人口1万当たり職員数 184.85 人

(注)1 職員数は一般職に属する職員数である。

2 [ ]内は、条例定数の合計である。

(4) 年齢別職員構成の状況 (令和2年4月1日現在)



区 分	20歳 未 満	20歳 23歳	24歳 27歳	28歳 31歳	32歳 35歳	36歳 39歳	40歳 43歳	44歳 47歳	48歳 51歳	52歳 55歳	56歳 59歳	60歳 以 上	計
職員数	1 人	54 人	88 人	85 人	89 人	70 人	105 人	139 人	124 人	89 人	90 人	25 人	959 人

(5) 職員数の推移

区 分 部 門	平成27年	平成28年	平成29年	平成30年	平成31年	令和2年	過 去 5 年 間 の 増 減 数 ( 率 )
一 般 行 政	447人	445人	438人	437人	426人	428人	▲ 19人 (▲4.3%)
教 育	41人	42人	42人	37人	42人	44人	3人 (7.3%)
普 通 会 計 計	488人	487人	480人	474人	468人	472人	▲ 16人 (▲3.3%)
公 営 企 業 会 計 等	478人	475人	487人	483人	484人	487人	9人 (1.9%)
総 合 計	966人	962人	967人	957人	952人	959人	▲ 7人 (▲0.7%)

(注) 各年における定員管理調査において報告した部門別職員数。

## 7 公営企業職員の状況

### (1) 水道事業

#### ①職員給与費の状況

ア 決算

区 分	総費用 A	純損益又は実 質収支	職員給与費 B	総費用に占める 職員給与費比率 B/A	(参考) 平成30年度の総費用に 占める職員給与費比率
令和 元年度	千円 1,689,976	千円 36,800	千円 84,335	% 5.0	% 4.4

区 分	職員数 A	給 与 費				一人当たり 給与費 B/A	(参考) 市町村 一人当たり給与費 千円
		給 料	職員手当	期末・勤勉手当	計 B		
令和 元年度	人 14	千円 59,110	千円 8,432	千円 16,793	千円 84,335	千円 6,024	千円 6,165

- (注) 1 職員手当には退職給与金を含まない。  
2 職員数は、令和2年3月31日現在の人数である。

#### イ 特記事項

平成16年4月1日新設合併

### ② 職員の基本給、平均月収額及び平均年齢の状況（令和2年4月1日現在）

区 分	平均年齢	基本給	平均月収額
三次市水道事業	45.5 歳	354,615 円	561,266 円
三次市（一般行政職）	44.7 歳	346,447 円	561,728 円

(注) 平均月収額には、期末・勤勉手当等を含む。

### ③ 職員の手当の状況

ア 期末手当・勤勉手当

三 次 市		三 次 市（一般行政職）	
1人当たり平均支給額(令和元年度)		1人当たり平均支給額(令和元年度)	
1,783 千円		1,577 千円	
(令和元年度支給割合)		(平成29年度支給割合)	
期末手当 2.6 月分	勤勉手当 1.9 月分	期末手当 2.6 月分	勤勉手当 1.9 月分
(加算措置の状況) 職制上の段階、職務の級等による加算措置 役職加算5%~15%		(加算措置の状況) 職制上の段階、職務の級等による加算措置 役職加算5%~15%	

イ 退職手当（令和2年4月1日現在）

三 次 市			三 次 市（一般行政職）		
(支給率)	自己都合	応募認定・定年	(支給率)	自己都合	応募認定・定年
勤続20年	19.6695 月分	24.586875 月分	勤続20年	19.6695 月分	24.586875 月分
勤続25年	28.0395 月分	33.27075 月分	勤続25年	28.0395 月分	33.27075 月分
勤続35年	39.7575 月分	47.709 月分	勤続35年	39.7575 月分	47.709 月分
最高限度額	47.709 月分	47.709 月分	最高限度額	47.709 月分	47.709 月分
・定年前早期退職特別措置(2%~20%加算)			・定年前早期退職特別措置(2%~20%加算)		
(退職時特別昇給 無 )			(退職時特別昇給 無 )		
1人当たり平均支給額 0 千円			1人当たり平均支給額 0 千円		
			17,454 千円		

(注) 退職手当の1人当たり平均支給額は、令和元年度に退職した職員に支給された平均額である。

ウ 地域手当 支給なし

エ 特殊勤務手当 支給なし

オ 時間外勤務手当

支給実績（平成30年度決算）	6,639 千円
職員1人当たり平均支給年額（平成30年度決算）	553 千円
支給実績（令和元年度決算）	4,407 千円
職員1人当たり平均支給年額（令和元年度決算）	315 千円

(注) 1 時間外勤務手当には、休日勤務手当を含む。

2 職員1人当たり平均支給額を算出する際の職員数は、「支給実績（○年度決算）」と同じ年度の4月1日現在の総職員数（管理職員等、制度上時間外勤務手当の支給対象とはならない職員を除く。）であり、短時間勤務職員を含む。

カ その他の手当（令和2年4月1日現在）

手当名	内容及び支給単価	国の制度との異同	国の制度と異なる内容	（令和元年度決算）	
				支給実績	支給職員1人当たり平均支給年額
扶養手当	配偶者 6,500 円	同じ	-	2,514 千円	351,750 円
	子(0歳～15歳) 10,000 円				
	子(16歳～22歳) 15,000 円				
	父母等 6,500 円				
住居手当	借家(上限) 28,000 円	同じ	-	324 千円	324,000 円
通勤手当	通勤の為、公共交通機関、交通用具を利用・使用している職員	同じ	-	1,083 千円	77,357 円
	交通機関 (1ヶ月あたり支給限度額) 55,000 円				
	交通用具 (1ヶ月あたり支給限度額) 23,600 円				
単身赴任手当	異動等により転居し、やむを得ない事情により配偶者と別居し、単身で生活している職員 30,000円～100,000円(距離加算)	同じ	-	0 千円	0 円
管理職手当	管理監督の地位にある職員	異なる	-	1,008 千円	504,000 円
	行政職部長級 53,000 円				
	行政職次長級 41,000 円				
	医療職部長級 81,000 円				
	医療職次長級 56,000 円				
行政・医療職課長級 31,000 円 (平成18年度から育児休暇制度に係る代替職員の前資として10%削減し定額化した)					
休日給手当	休日等における正規の勤務時間中に勤務した職員 給料の時間単価×1.35×時間数	同じ	-	時間外勤務手当に含む	



(2) 下水道事業

① 職員給与費の状況

ア 決算

区分	総費用 A	純損益又は実 質収支	職員給与費 B	総費用に占める 職員給与費比率 B/A	(参考) 平成30年度の総費用に 占める職員給与費比率 %
令和 元年度	千円 2,151,368	千円 122,818	千円 81,317	% 3.8	% なし(令和元年度からの事業開始のため)

区分	職員数 A	給 与 費				一人当たり 給与費 B/A
		給 料	職員手当	期末・勤勉手当	計 B	
令和 元年度	人 14	千円 57,374	千円 8,517	千円 15,426	千円 81,317	千円 5,808

(参考) 市町村 一人当たり給与費
千円 6,133

- (注) 1 職員手当には退職給与金を含まない。  
2 職員数は、令和2年3月31日現在の人数である。

イ 特記事項

平成16年4月1日新設合併

② 職員の基本給、平均月収額及び平均年齢の状況（令和2年4月1日現在）

区分	平均年齢	基本給	平均月収額
三次市水道事業	47.2 歳	367,486 円	613,233 円
三次市（一般行政職）	44.7 歳	346,447 円	561,728 円

(注) 平均月収額には、期末・勤勉手当等を含む。

③ 職員の手当の状況

ア 期末手当・勤勉手当

三 次 市		三 次 市（一般行政職）	
1人当たり平均支給額(令和元年度)		1人当たり平均支給額(令和元年度)	
1,684 千円		1,577 千円	
(令和元年度支給割合)		(平成29年度支給割合)	
期末手当	勤勉手当	期末手当	勤勉手当
2.6 月分	1.9 月分	2.6 月分	1.9 月分
(加算措置の状況)		(加算措置の状況)	
職制上の段階、職務の級等による加算措置 役職加算5%~15%		職制上の段階、職務の級等による加算措置 役職加算5%~15%	

イ 退職手当（令和2年4月1日現在）

三 次 市			三 次 市（一般行政職）		
(支給率)	自己都合	応募認定・定年	(支給率)	自己都合	応募認定・定年
勤続20年	19.6695 月分	24.586875 月分	勤続20年	19.6695 月分	24.586875 月分
勤続25年	28.0395 月分	33.27075 月分	勤続25年	28.0395 月分	33.27075 月分
勤続35年	39.7575 月分	47.709 月分	勤続35年	39.7575 月分	47.709 月分
最高限度額	47.709 月分	47.709 月分	最高限度額	47.709 月分	47.709 月分
・定年前早期退職特別措置(2%~20%加算)			・定年前早期退職特別措置(2%~20%加算)		
(退職時特別昇給 無)			(退職時特別昇給 無)		
1人当たり平均支給額		0 千円	1人当たり平均支給額		0 千円
		0 千円			17,454 千円

(注) 退職手当の1人当たり平均支給額は、令和元年度に退職した職員に支給された平均額である。

ウ 地域手当 支給なし

エ 特殊勤務手当 支給なし

オ 時間外勤務手当

支給実績（平成30年度決算）	なし(令和元年度からの事業開始のため)
職員1人当たり平均支給年額（平成30年度決算）	なし(令和元年度からの事業開始のため)
支給実績（令和元年度決算）	3,906 千円
職員1人当たり平均支給年額（令和元年度決算）	279 千円

(注) 1 時間外勤務手当には、休日勤務手当を含む。

2 職員1人当たり平均支給額を算出する際の職員数は、「支給実績（○年度決算）」と同じ年度の4月1日現在の総職員数（管理職員等、制度上時間外勤務手当の支給対象とはならない職員を除く。）であり、短時間勤務職員を含む。

カ その他の手当（令和2年4月1日現在）

手当名	内容及び支給単価	国の制度との異同	国の制度と異なる内容	（令和元年度決算）	
				支給実績	支給職員1人当たり平均支給年額
扶養手当	配偶者 6,500 円	同じ	-	3,339 千円	278,208 円
	子(0歳～15歳) 10,000 円				
	子(16歳～22歳) 15,000 円				
	父母等 6,500 円				
住居手当	借家(上限) 28,000 円	同じ	-	648 千円	324,000 円
通勤手当	通勤の為、公共交通機関、交通用具を利用・使用している職員	同じ	-	1,174 千円	106,691 円
	交通機関 (1ヶ月あたり支給限度額) 55,000 円				
	交通用具 (1ヶ月あたり支給限度額) 23,600 円				
単身赴任手当	異動等により転居し、やむを得ない事情により配偶者と別居し、単身で生活している職員 30,000円～100,000円(距離加算)	同じ	-	0 千円	0 円
管理職手当	管理監督の地位にある職員	異なる	-	372 千円	372,000 円
	行政職部長級 53,000 円				
	行政職次長級 41,000 円				
	医療職部長級 81,000 円				
	医療職次長級 56,000 円				
行政・医療職課長級 31,000 円 (平成18年度から育児休暇制度に係る代替職員の原資として10%削減し定額化した)					
休日給手当	休日等における正規の勤務時間中に勤務した職員 給料の時間単価×1.35×時間数	同じ	-	時間外勤務手当に含む	

## 8 勤務時間その他の勤務条件の状況

### (1) 勤務時間等（令和2年4月1日現在）

1週間の勤務時間	38時間45分
1日の勤務時間	7時間45分
勤務時間の開始時刻	午前8時30分
勤務時間の終了時刻	午後5時15分
休憩時間	午後零時から午後1時まで
週休日	日曜日及び土曜日

### (2) 年次有給休暇の使用状況（令和2年）

付与日数	平均使用日数（行政職）
20日（最大で繰越20日を含めて40日）	10.18

### (3) 休暇の導入状況

項目		付与日数等	
年次有給休暇		1年につき20日（20日を限度に翌年度に繰越可）	
特 別 休 暇	選挙権その他の公民権としての権利を行使する場合	必要と認められる期間	
	裁判員，証人，鑑定人，参考人として出頭する場合	必要と認められる期間	
	骨髄液・末梢血管細胞移植のための末梢血管細胞を提供する場合	必要と認められる期間	
	ボランティア活動を行う場合	5日/年以内	
	結婚する場合	連続する5日以内の期間	
	女子職員が分べんする場合	産前	出産予定日の8週間（多胎妊娠の場合は14週間）前から出産までの期間
		産後	出産の日の翌日から8週間を経過する日までの期間
	妊娠中又は出産の日以後1年以内の女子職員が保健指導又は健康診査を受ける場合	必要と認められる時間	
	妊娠中の職員で通勤緩和措置が必要であると認められる場合	1時間/日以内で必要と認められる場合	
	生理日において勤務することが著しく困難である女子職員の場合	2日/回で必要と認められる期間	
	生後1年に達しない子を保育（授乳等）する場合	1日2回それぞれ30分以内の時間	
	配偶者が出産する場合	出産のために入院する日から産後2週間を経過する期間内における2日以内	
	中学校就学前の子の看護	5日/年以内（2人以上の場合は10日/年以内）	
	親族が死亡した場合（忌引）	1日から7日以内（続柄により付与日数は異なる）	
父母を追悼する場合（父母の死亡後15年以内に行う場合に限る）	1日		
夏季休暇	7月から9月までの間で3日以内		
災害により現住居が滅失・損壊した場合	連続する7日（週休日を含む）の範囲内の期間		
災害・交通機関の事故等により出勤が困難な場合	必要と認められる期間		
災害により退勤途上の危険を回避する場合	必要と認められる期間		
心身の健康の維持及び増進等の場合（リフレッシュ休暇）	2日/年度		

1歳6箇月未満の子どもを有する職員で配偶者とともに子育てに専念する場合 (お父さんお母さん休暇)	1人の子どもにつき最長2箇月
負傷、疾病又は老齢により2週間以上の期間にわたり日常生活を営むのに支障がある者の介護及び必要な世話をを行う場合 (短期介護休暇)	5日/年以内 (2人以上の場合は10日/年以内)
病気休暇	90日 (精神疾患の場合は180日) を超えない範囲でその療養に必要と認められる期間
介護休暇 (無給休暇)	職員が親族を2週間以上の期間にわたり介護を行う場合に、合計6箇月の期間内で必要と認められる期間
介護時間 (無給休暇)	職員が親族を2週間以上の期間にわたり介護を行う場合に、連続する3年の期間内で必要と認められる期間 (1日の勤務時間のうち、2時間を超えない範囲とする)

#### (4) 育児休業等の利用状況 (令和元年度)

種別	制度の内容	取得人数 (人)
育児休業	3歳に満たない子を養育するために休業することができる制度	54
部分休業	小学校就学の始期に達するまでの子を養育しつつ勤務する場合において、1日の勤務時間のうち2時間を限度として勤務しないことができる制度	31人
育児短時間勤務	小学校就学の始期に達するまでの子を養育しつつ勤務する場合において、一定の勤務形態により、希望する日及び時間帯において短時間勤務をすることができる制度	4人

## 9 分限及び懲戒の状況

### (1) 分限処分の状況

分限処分は、職員が職責を十分に果たすことができない場合に、職員の意に反する不利益な身分上の変動をもたらす処分、公務能率の維持向上を図ることを目的としています。分限処分には、降任、免職、休職、降給の4種類があります。

令和元年度に行った分限処分は、次のとおりです。

降任	免職	休職	降給	合計
0人	0人	12	0人	12

※ 令和元年度の休職者のすべてが、心身の故障のため長期休養を要する場合に該当するものでした。

### (2) 懲戒処分の状況

懲戒処分は、職員の一定の服務義務違反に対して科する制裁としての処分で、公務における規律と秩序の維持を目的として職員の道義的責任を問うものです。懲戒処分には、戒告、減給、停職、免職の4種類があります。

令和元年度に行った懲戒処分は、次のとおりです。

戒告	減給	停職	免職	合計
1人	0人	0人	0人	1人

## 10 職員研修の状況（行政職）

### (1) 人材育成・能力開発研修

項目	対象者	目的・内容	参加者数
新入職員オリエンテーション等	新規採用者	・市職員としての心構えや各種制度について学ぶ	18
新任課長級・新任係長級職員研修	新任課長級 新任係長級	・課長級・係長級に期待する役割について	29
チューター制度説明会	新規採用者 チューター職員	・チューター制度について	34
チューター職員研修	チューター職員	・必要な知識・スキルの習得を図る ・チューター職員の不安を解消する ・新規採用職員のスムーズな職場生活や業務進行に繋げる	13
CAD研修「応用コース」	事業担当課職員ほか	・必要な知識・スキルの習得を図る ・チューター職員の不安を解消する ・新規採用職員のスムーズな職場生活や業務進行に繋げる	13
コンプライアンス研修	係長級	・コンプライアンスに関する正しい理解と、その重要性を再確認する。 ・事例を交えながら、コンプライアンス違反は決して他人事ではなく自分事としてとらえるべきであることを理解する	69
裁判員制度研修	希望者	・裁判員制度に関する知識を深める	42
新人夏合宿	新規採用者	・期待される職員像を確認する ・期待される職員像に向けて前向きに取り組む状態となる ・グループワークを通して対話力等を実践するとともに、同期入庁者の横連携を強める	23
2年目・3年目職員研修	採用2年目・3年目職員	・組織における役割 ・フォローシップ ・時間管理、自分のワークスタイルを知る ・質の高い仕事の進め方	22
部長級職員組織マネジメント研修 課長級職員人材マネジメント研修	部長級 課長級	・部課長級職員の組織における役割の再確認 ・部長級における組織マネジメント力の向上 ・課長級における人材マネジメント力の向上 ・組織活性化・組織変革	68
県北3市合同研修	県北3市の中堅職員	・中堅職員の政策形成能力の向上 ・行政課題の共有・解決に向けた機運醸成 ・県北3市職員の連携強化	5
ハラスメント研修	新任係長	・ハラスメントとは ・ハラスメント対策における係長級職員の役割 ・具遺体的事例と対策（グループワーク）	17
民間企業派遣研修	主事級から係長級職員	・民間企業の社風にふれ、学び、体験することで「改善」や「コスト削減」に対する意識を高める。 ・経験を市役所運営に生かす。	1

項目	対象者	目的・内容	参加者数
児童虐待防止研修会	希望者	<ul style="list-style-type: none"> <li>・児童虐待についての理解を深める</li> <li>・児童虐待発生時の迅速・的確な対応</li> </ul>	65
安全運転技術研修会	初任者 当事者	<ul style="list-style-type: none"> <li>・安全運転への意識強化</li> <li>・運転技術向上</li> </ul>	23
情報セキュリティ研修	初任者 2～3年目職員 その他	<ul style="list-style-type: none"> <li>・情報セキュリティインシデント事例から学ぶ</li> <li>・三次市情報セキュリティポリシー確認</li> <li>・三次市内部監査指摘事項確認 ほか</li> </ul>	64
公共施設マネジメント研修会	希望者	<ul style="list-style-type: none"> <li>・鳥取市における公共施設マネジメントの取組を学ぶ</li> <li>・効率化・安全確保・財源確保・あり方検討・意識改革</li> </ul>	77
情報発信力強化のための広報研修会	課長級 希望者	<ul style="list-style-type: none"> <li>・職員の広報技術の向上及び広報に対する意識改革</li> </ul>	85
部長級職員職場環境改善研修	部長級	<ul style="list-style-type: none"> <li>・ストレスチェック集団分析結果を活用し、職場の現状について理解を深める</li> <li>・メンタルヘルス不調の発生を予防し、組織活性化につなげる</li> </ul>	20
D X（デジタル変革）推進職員研修	部長級・課長級・ 係長級	<ul style="list-style-type: none"> <li>・行政に必要なD Xの推進について理解を深め、今後の施策展開に生かす機会とする</li> </ul>	101
窓口業務担当職員研修	窓口業務担当職員 希望者	<ul style="list-style-type: none"> <li>・障害の特性への理解</li> <li>・障害者への適切な対応</li> </ul>	54
メンタルヘルス研修	指定年齢職員（5歳 刻み）	<ul style="list-style-type: none"> <li>・自分自身の強みに着目し、強みを活かす</li> <li>・業務を前向きに捉えるためのメンタルトレーニングを学ぶ</li> </ul>	80
財政研修	1・2・3年目職員	<ul style="list-style-type: none"> <li>・予算要求や予算執行事務に必要な知識の習得</li> <li>・財政視点の立ち位置で考える職員の育成</li> </ul>	34

## 11 職員の退職管理の状況

### (1) 職員の退職管理の状況

(単位：人)

区 分	民間企業 (株式会社・有限会社)	左記以外の法人
令和元年度退職者	2人	5人

(注) 三次市職員の退職管理に関する条例第3条に基づき、離職後2年間に営利企業等に再就職したとして届け出た職員数です。

## 12 勤務条件に関する措置の要求の状況

(単位：件)

R2.3.31現在 継続件数 A	H31.4.1～R2.3.31の 措置要求の件数 B	H31.4.1～R2.3.31の 終結件数 C	R2.3.31現在 継続件数 (A+B-C)
0	0	0	0

## 13 不利益処分に関する審査請求の状況

(単位：件)

R2.3.31現在 継続件数 A	H31.4.1～R2.3.31の 措置要求の件数 B	H31.4.1～R2.3.31の 終結件数 C	R2.3.31現在 継続件数 (A+B-C)
0	0	0	0