

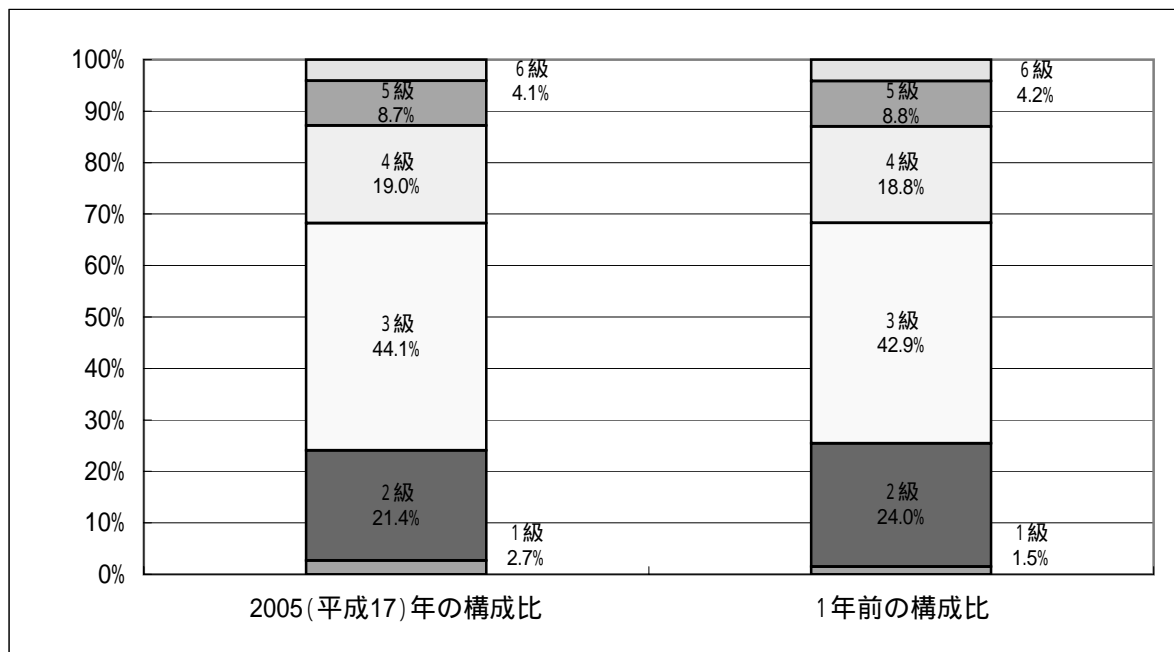
### 3 一般行政職の級別職員数等の状況

#### (1) 一般行政職の級別職員数の状況 (2005(平成17)年4月1日現在)

| 区分  | 標準的な職務内容           | 職員数   | 構成比    |
|-----|--------------------|-------|--------|
| 1 級 | 主事・技師              | 13 人  | 2.7 %  |
| 2 級 | 主任主事・主任技師          | 104 人 | 21.4 % |
| 3 級 | 主任                 | 214 人 | 44.1 % |
| 4 級 | グループマネージャー・チームリーダー | 92 人  | 19.0 % |
| 5 級 | 監・室長               | 42 人  | 8.7 %  |
| 6 級 | 部長                 | 20 人  | 4.1 %  |

(注) 1 三次市の給与条例に基づく給料表の級区分による職員数である。

2 標準的な職務内容とは、それぞれの級に該当する代表的な職務である。



## (2) 昇給期間短縮の状況

| 区 分        |                                     | 全 職 種      |
|------------|-------------------------------------|------------|
| 平成<br>16年度 | 職 員 数<br>A                          | 人<br>1,047 |
|            | 普通昇給機関(12~24月)を<br>短縮して昇給した職員数<br>B | 人<br>0     |
|            | 比 率<br>B / A                        | %<br>0.0   |
| 平成<br>17年度 | 職 員 数<br>A                          | 人<br>1,045 |
|            | 普通昇給機関(12~24月)を<br>短縮して昇給した職員数<br>B | 人<br>0     |
|            | 比 率<br>B / A                        | %<br>0.0   |

(注) 職員数は各年度の4月1日現在の職員数である。

## 4 職員の手当の状況

### (1) 期末手当・勤勉手当

| 三 次 市   | 国   |
|---|---|
| 1人当たり平均支給額(2004(平成16)年度)<br>1,601 千円              | -   |
| (2005(平成17)年度支給割合)<br>期末手当 3.0 月分<br>勤勉手当 1.45 月分 | (2005(平成17)年度支給割合)<br>期末手当 3.0 月分<br>勤勉手当 1.45 月分 |
| (加算措置の状況)<br>職制上の段階、職務の級等による加算措置 有                | (加算措置の状況)<br>職制上の段階、職務の級等による加算措置 有                |

### (2) 退職手当

(2005(平成17)年4月1日現在)

| 三次市(一般行政職)   | 国  |
|--|--|
| (支給率) 自己都合 勤続20年 21.00 月分<br>勤続25年 33.75 月分<br>勤続35年 47.50 月分<br>最高限度額 59.28 月分<br>その他の加算措置 高齢者退職者優遇措置<br>(国と同じ)<br>(退職時特別昇給 無)<br>1人当たり平均支給額 2,542 千円 | (支給率) 自己都合 勤続20年 21.00 月分<br>勤続25年 33.75 月分<br>勤続35年 47.50 月分<br>最高限度額 59.28 月分<br>その他の加算措置 定年前早期退職特例<br>措置(2%~20%加算)<br>定年から10年以内に退職した場合、<br>定年から起算して1年につき2%、最<br>大20%の割増を受ける措置 |

(注) 退職手当の1人当たり平均支給額は、前年度に退職した全職種に係る職員に支給された平均額である。

**(3) 調整手当**

(2005(平成17)年4月1日現在)

|                                 |     |           |           |
|---------------------------------|-----|-----------|-----------|
| 支給実績(2004(平成16)年度決算)            |     | 225 千円    |           |
| 支給職員1人当たり平均支給年額(2004(平成16)年度決算) |     | 112,155 円 |           |
| 支給対象地域                          | 支給率 | 支給対象職員数   | 国の制度(支給率) |
| 広島県広島市                          | 3 % | 2 人       | 3 %       |

**(4) 特殊勤務手当**

(2005(平成17)年4月1日現在)

|                                 |                           |                           |                   |
|---------------------------------|---------------------------|---------------------------|-------------------|
| 支給実績(2004(平成16)年度決算)            |                           | 41,822 千円                 |                   |
| 支給職員1人当たり平均支給年額(2004(平成16)年度決算) |                           | 191,842 円                 |                   |
| 職員全体に占める手当支給職員の割合(2004(平成16)年度) |                           | 20.9 %                    |                   |
| 手当の種類(手当数)                      |                           | 4                         |                   |
| 手当の名称                           | 主な支給対象職員                  | 主な支給対象業務                  | 左記職員に対する支給単価      |
| 防疫等作業従事手当                       | 防疫作業を行った職員                | 防疫作業に従事したとき               | 日額500円            |
| 行旅死亡人等取扱手当                      | 行路病人の救護の作業に従事した職員         | 行路病人の救護の作業に従事したとき         | 1件当たり800円         |
|                                 | 行路死亡人の収容の作業に従事した職員        | 行路死亡人の収容の作業に従事したとき        | 1件当たり1,500円       |
| 放射線・検査取扱手当                      | 放射線科・検査科に勤務を命ぜられ作業に従事した職員 | 放射線科・検査科に勤務を命ぜられ作業に従事したとき | 日額230円            |
| 夜間看護手当                          | 深夜に看護業務に従事した看護師           | 深夜に看護業務に従事したとき            | 2時間未満 2,000円      |
|                                 |                           |                           | 2時間以上4時間未満 2,900円 |
|                                 |                           |                           | 4時間以上 3,300円      |

**(5) 時間外勤務手当**

(2005(平成17)年4月1日現在)

|                                 |            |
|---------------------------------|------------|
| 支給実績(2005(平成16)年度決算)            | 442,354 千円 |
| 支給職員1人当たり平均支給年額(2005(平成16)年度決算) | 428 千円     |

**(6) その他の手当**

(2005(平成17)年4月1日現在)

| 手当名  | 内容及び支給単価   | 国の制度との異同 | 国の制度と異なる内容 | 支給実績<br>(2004(平成16)年度決算) | 支給職員1人当たり<br>平均支給年額<br>(2004(平成16)年度決算) |
|------|--|----------|------------|--------------------------|---|
| 扶養手当 | 配偶者 13,500円<br>配偶者以外1人目(配偶者扶養) 6,000円<br>配偶者以外1人目(配偶者非扶養) 6,500円<br>配偶者以外1人目(配偶者無) 11,000円<br>配偶者以外2人目 6,000円<br>配偶者以外3人目以降 5,000円<br>満16歳年度初めから満22歳年度末までの間にある子1人につき5,000円加算 | 同        |            | 111,217 千円               | 223,327 円                               |
| 住居手当 | 持家: 2,500円(新築・購入後5年間)<br>借家: 上限27,000円   | 同        |            | 49,014 千円                | 192,964 円                               |

|        |  |    |            |           |           |
|--------|--|----|------------|-----------|-----------|
| 通勤手当   | 通勤の為、公共交通機関、交通用具を利用・使用している職員 支給限度額<br>公共交通機関:55,000円<br>交通用具:23,600円 | 同  |            | 64,831 千円 | 72,517 円  |
| 単身赴任手当 | 異動等により転居し、やむを得ない事情により配偶者と別居し、単身で生活している職員 6,000円～45,000円              | 同  |            | 0 千円      | 0 円       |
| 管理職手当  | 管理監督の地位にある職員 給料月額×8～13%  | 準拠 | 給料月額×8～25% | 38,180 千円 | 530,270 円 |
| 休日給手当  | 休日等における正規の勤務時間中に勤務した職員 給料の時間単価×1.35×時間数                              | 同  |            | 0 千円      | 0 円       |

病院職員の手当

|           |  |    |                |           |           |
|-----------|--|----|----------------|-----------|-----------|
| 夜勤手当      | 正規の勤務時間として深夜に勤務した職員 給料の時間単価×0.25×時間数   | 同  |                | 25,297 千円 | 147,073 円 |
| 宿日直手当     | 宿日直勤務を命ぜられた職員 一般行政職:4,200円<br>医療技能職:7,200円 医師:20,000円 自宅待機を命ぜられた職員 医療技能職員:3,600円 | 準拠 | 自宅待機を命ぜられた職員 無 | 45,032 千円 | 310,562 円 |
| 管理職特別勤務手当 | 週休日等に臨時・緊急の必要により勤務した管理職員 4,000円～12,000円  | 同  |                | 852 千円    | 426,000 円 |
| 特地勤務手当    | 医師、歯科医師が赴任する場合の生活不便に対し、医師、歯科医師確保のため 給料月額×15%                                     | 準拠 | 地域により 給料月額×15% | 38,706 千円 | 860,114 円 |

5 特別職の報酬等の状況

(2005(平成17)年4月1日現在)

| 区分   | 給料月額等                    |
|------|--------------------------|
| 市長   | 900,000 円                |
| 副市長  | 730,000 円                |
| 収入役  | 640,000 円                |
| 報酬   | 議長 454,000 円             |
|      | 副議長 407,000 円            |
|      | 議員 371,000 円             |
| 期末手当 | 市長 (平成17年度支給割合) 4.45 月分  |
|      | 副市長 (平成17年度支給割合) 4.45 月分 |
| 退職手当 | (算定方式) (支給時期)            |
|      | 市長 給料月額×支給率(5.0)×年数 退職時  |
|      | 副市長 給料月額×支給率(3.0)×年数 退職時 |
| 収入役  | 給料月額×支給率(2.7)×年数 退職時     |