

「人と人」、「地域と人」を結ぶ 情報誌

三玖

2011

5

No.086

Miyoshi City Public Relations 2011.5.10



市長就任ごあいさつ

連載

地産地消 みよし物語 Vol.32

元笑訪



もくじ CONTENTS

市長就任ごあいさつ……3

もくじ……………2

インフォメーション……………4

みよしフォトパレット……………9

みんなの国保・消費者の味方……………10

青少年育成だより・市民ホール建設に向けて……………11

クリーンセンターから……………12

職業訓練……………13

ともえプロジェクト……………14

子育て応援隊……………16

すこやか情報……………18

後期高齢者医療制度……………19

知っ得情報……………20

図書館へ行くこう！……………22

ART TIMES……………23

ぶらり三次散策……………24

ただいま募集中!!……………28

住宅案内……………29

スポーツ大好き……………30

主な行事ほか……………31

地産地消 みよし物語 Vol.32……………32
元笑訪……………32

今月の表紙

第10回桜杯

カヌー大会 in さくぎ



4月17日、江の川カヌー公園さくぎで「第10回桜杯カヌー大会 in さくぎ」が行われました。この大会は、竹ぼうきや靴べら、バケツなど少し変わったものをパドル代わりにしてタイムを競うもので、カヌーの「ひっくり返る」「濡れる」などというイメージを解消するために始められました。カヌー初心者も参加者も多く、思うようにならない舵を操りながらも転覆することなく、無事にみんなゴールすることができました。

市長人事について

村井政也市長が平成23年4月8日をもって退任しました。

副市長人事について

増田和俊副市長が平成23年4月6日をもって退任しました。

市長交際費を廃止します

これまで、行事等へのお祝いまたはその他慶弔費などとして、市長交際費を支出していましたが、この度これらを見直し、廃止することとしました。

市民の皆さんのご理解をお願いします。

問い合わせ先

総務部秘書広報課秘書広報係
☎(0824)6216103
FAX(0824)6216223
✉hisyo@city.miyoshi.hiroshima.jp

「生活最優先」の市政が大切



三次市長
増田 和俊

去る4月24日に執行された市長選挙において、市長に就任することとなりました。三次市の発展と市民一人ひとりの幸福への舵取り役を任せていただきましたことに対し、その責任の大きさを痛感しているところでございます。よりよい市政運営に向けて、全身全霊を傾けて取り組む覚悟でございます。

先の東日本大震災により、お亡くなりになられた方やご遺族の皆さまに心よりお悔やみ申し上げます。また、被災された皆さま、そのご家族ご親族の方々に対し、心よりお見舞い申し上げます。

大震災発生から2カ月が過ぎました。未だに行方不明の方や避難生活を余儀なくされている方が多くいらっしゃいます。今、日本中が復興を祈り願っています。大震災で行政機能が失われたまちの姿からは、学ばべきものが数多くあります。その一つが地方自治と市役所のあるべき姿です。

「ぬくもり」のある市政、人と人が助け合い、市役所と住民が支えあう「ぎずな」で築く市政、私はこれからも「生活最優先」の施策を推進してまいります。

今後の市政運営にあたり、私は3つの約束と5つのビジョンを掲げました。

3つの約束

- 1 市長の給与をカットします。
- 2 市長交際費を見直します。
- 3 若い世代から副市長を登用します。

5つのビジョン

- 1 とことん対話し、情報公開を徹底します。
- 2 あんしんのまちづくりを進めます。
- 3 ぬくもりと福祉のまちづくりを進めます。
- 4 女性の社会参画と子育て環境を充実させます。
- 5 がんばる産業を応援します。

この3つの約束と5つのビジョンの実現のために「やらなきゃあいけん！」と心に固く決め、「がんばる三次」を皆さまと一緒につくりたい。

今後とも市民の皆さまのあたたかいご理解とご協力をお願い申し上げます。

平成23年4月 三次市長 増田 和俊

今後、毎月「広報みよし」において、私自身の考えを私の言葉で市民の皆さまにお伝えしていきたいと思っておりますので、ぜひ、ご覧ください。

三次市長選挙投票結果 (平成23年4月24日執行)

平成23年4月17日に告示、4月24日に投票が行われた三次市長選挙の投票結果は次のとおりです。

投票区	当日有権者数			投票者数			投票率 (%)		
	男	女	計	男	女	計	男	女	平均
三次	14,084	16,029	30,113	9,860	11,505	21,365	70.01	71.78	70.95
君田	686	793	1,479	557	631	1,188	81.20	79.57	80.32
布野	675	795	1,470	529	601	1,130	78.37	75.60	76.87
作木	680	796	1,476	594	668	1,262	87.35	83.92	85.50
吉舎	1,703	2,087	3,790	1,271	1,526	2,797	74.63	73.12	73.80
三良坂	1,398	1,602	3,000	1,047	1,220	2,267	74.89	76.15	75.57
三和	1,333	1,554	2,887	960	1,103	2,063	72.02	70.98	71.46
甲奴	1,066	1,334	2,400	779	920	1,699	73.08	68.97	70.79
合計	21,625	24,990	46,615	15,597	18,174	33,771	72.12	72.73	72.45

問い合わせ先 選挙管理委員会事務局

☎ (0824) 62-6195 FAX (0824) 62-6289 ✉ senkyo@city.miyoshi.hiroshima.jp

「三次市洪水ハザードマップ」 をご活用ください!

市では、大雨によって市内の主要河川がはん濫した場合に想定される浸水区域、土砂災害のおそれのある箇所、避難施設などの防災施設を示した「三次市洪水ハザードマップ」を地域別に作成しました。今月号の「広報みよし」と一緒に配布していますので、洪水や土砂災害などから身を守るためにご活用ください。

なお、ハザードマップに示した浸水想定区域や土砂災害のおそれのある箇所以外でも浸水や土砂災害が発生する場合がありますので、十分ご注意ください。



問い合わせ先

総務部危機管理課危機管理係

☎ (0824) 62-6116

FAX (0824) 62-2951

✉ kikikanri@city.miyoshi.hiroshima.jp

東日本大震災「災害見舞金募金」「救援物資提供」 にご協力いただきありがとうございます

●災害見舞金募金

市役所や各支所、各住民自治組織事務局などに設置した募金箱に4月28日までに9,178,560円が寄せられています。募金は、一日も早い復興を願う市民の皆さんの気持ちを添えて、日本赤十字社広島県支部に送金しました。

受付期間を5月31日(火)まで延長しましたので、引き続きご協力をお願いします。

問い合わせ先 福祉保健部社会福祉課社会福祉係

☎ (0824) 62-6146 FAX (0824) 62-6285

✉ fukushi@city.miyoshi.hiroshima.jp



●救援物資の提供

3月25日～30日までの間、市民の皆さんから受け付けた被災者への救援物資について、短期間の取り組みにも関わらず、多くの方にご協力いただきありがとうございました。

救援物資は、4月1日に広島県防災拠点施設へ搬入し、順次被災県に送られています。

受け付けた救援物資

- ・タオル……9,324枚
- ・カップ麺……746個
- ・肌着……1,825枚
- ・アルファ化米……415個
- ・靴下等……2,222枚
- ・その他保存食…段ボール2箱

問い合わせ先 総務部危機管理課危機管理係

☎ (0824) 62-6116 FAX (0824) 62-2951

✉ kikikanri@city.miyoshi.hiroshima.jp

新しい農業委員が決まりました

任期満了に伴う三次市農業委員会一般選挙により29名の改選された選挙委員と、農協、農業共済組合、土地改良区および議会からそれぞれ推薦された7名の選任委員が、4月1日、三次市農業委員に就任しました。

第1回農業委員総会は、4月1日に開催され、役員が次のように決まりました。

会 長 石 田 文 雄
 会長職務代理 田 村 三千夫

なお、任期は平成26年3月末までの3年間となっています。

農業委員会は、法律に基づいて設置されています。農業者の代表である農業委員で構成される行政委員会です。

農地法に基づく許認可などの業務、地域農業の振興を図るためのきめ細かな活動を行っています。お気軽にお近くの農業委員にご相談ください。

選出区分	選出地区	氏 名	選出区分	選出地区	氏 名		
選 挙	三 次	まつ だ くに と 松 田 國 登	選 挙	吉 舎 三良坂 甲 奴	ひ のもと かず ひこ 樋之元 和 彦		
		うえ だ のり あき 上 田 憲 昭			まつ うら まさ のり 松 浦 正 法		
		もり た まさ のり 森 田 正 則			なか もと あき と登 中 元 昭		
		ひろ せ かつ ひで 廣 瀬 勝 秀			かわ さき ひさ のり 川 崎 久 敬		
		なか た よし のり 中 田 義 則			たか すぎ まさ ひこ 高 杉 正 彦		
		やま だ たけ ゆき 山 田 武 行			おか もと あき のり 岡 本 明 憲		
		ふく だ ひろ ゆき 福 田 博 之			はた 礎 じ 治		
		かく ぶつ みち はる 角 佛 道 治			いの うえ とし あき 井 上 敏 昭		
		た ぶち あき 田 淵 光 昭			こ だま ち あき 兒 玉 千 秋		
		せい 古 すむ 進			た 田 むら み ち 田 村 三千夫		
		かく いち よし ひこ 角 一 吉 彦			たけ おか みち お 竹 岡 道 男		
		なが たに けん じ 兒 永 谷 健 兒			三 次 農 協	三 次	さか 居 君 枝 坂 居 君 枝
		み ま てる お 夫 美 馬 照 夫			庄 原 農 協	甲 奴	のり なが せつ 子 則 永 節 子
	やま ぐち かつ のり 山 口 勝 則	北 部 農 業 共 済	布 野	やま おか まさ み 山 岡 政 美			
	か し や よし 光 鍛 治 屋 克 光	東 部 農 業 共 済	甲 奴	なか ま 谷 しず あき 中 間 谷 静 昭			
	いし だ ふみ お 雄 石 田 文 雄	土 地 改 良 区	三 次	あら た あきら 荒 田 晃			
	はし もと よう すけ 資 橋 本 洋 資	議 会	三良坂	わし お尾 きみ 子 鷺 尾 仁 子			
	ふじ かわ のり お 雄 藤 川 範 雄		布 野	おお まえ ま す み 大 前 万 寿 美			

三次市地域大学等 連携事業補助金

市では、市民団体が大学、短期大学などと連携・協働して実施する事業に要する経費の一部を補助しています。

補助要件などについて、詳しくはお問い合わせください。

●対象

おおむね10人以上で構成される市民団体が、三次市のまちづくりを図るために、大学・短期大学・高等専門学校・高等学校などと連携・協働して行う事業

●補助額

1団体につき年額20万円(上限)

●申込締切

6月30日(木)まで

問い合わせ先

地域振興部企画調整課

企画調整係

☎(0824)6216115

FAX(0824)6216137

✉kikaku@city.miyoshi.hiroshima.jp

公共下水道認可区域を拡大しました

下水道法による事業認可変更により、公共下水道三次処理区の区域に、畠敷町・四拾貫町・三次町・十日市町・南畑敷町の一部が新たに加わりました（図のとおり）。この区域では今後、生活環境の向上を図るため、下水道の普及を進めます。

なお、この区域拡大にともない、当該区域は合併浄化槽の補助対象区域から外れ、今後は下水道による整備となります。

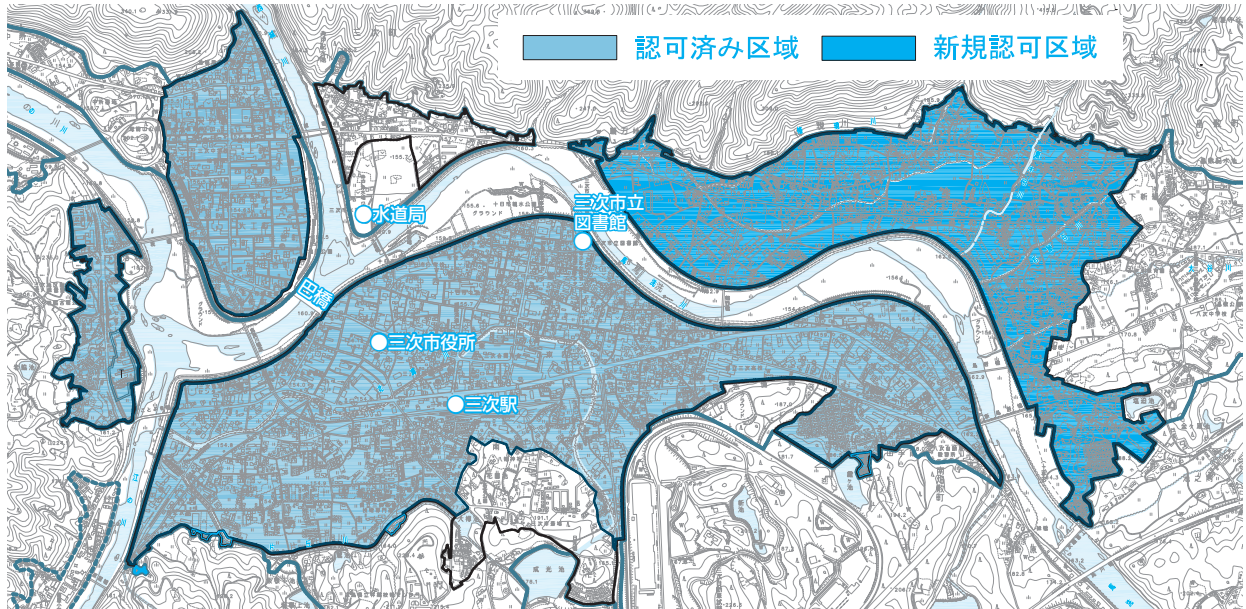
問い合わせ先

水道局下水道課建設係

☎ (0824) 62-6107

FAX (0824) 62-6356

✉ gesuidou@city.miyoshi.hiroshima.jp



浄化槽の適切な維持管理をしましょう！

浄化槽は、微生物の働きを利用して排水をきれいにしています。が、正しく使用しないと悪臭を放ち環境汚染の原因になります。そのため、法律に沿った適切な維持管理が義務付けられています。

◎保守点検を受けましょう

「保守点検」では、浄化槽の機能を維持するため、機器類の調整や消毒薬の補充等を行います。

◎清掃を行います

浄化槽内では、汚泥や水に溶けない固形物が少しずつ溜まっています。臭いや水質悪化の原因になります。「清掃」では、汚泥の引き抜き等を年1回以上行わなければなりません。

◎法定検査を受けましょう

「法定検査」は、浄化槽の維持管理が適正に行われ、浄化槽の機能がきちんと確保されているかを確認する検査です。

「保守点検」「清掃」とは別に、定期検査を年1回受けなければなりません。

法定検査には、18項目を検査する『効率化検査』と5年に1度86項目すべてを検査する『ガイドラ

イン検査』があり、三次市は今年度、『ガイドライン検査』に該当します。合併処理浄化槽の法定検査料金が例年と異なりますので、ご注意ください。法定検査は、広島県知事が指定した検査機関から案内があります。

《法定検査料金》

合併処理浄化槽：

7,000円

単独処理浄化槽：

5,000円

浄化槽には「保守点検」「清掃」「法定検査」が必要です。

浄化槽の機能を維持し、排水をきれいに浄化するためにも、必ず受けてください。



問い合わせ先

総合窓口センター環境政策課

☎ (0824) 62-6136

FAX (0824) 62-6397

✉ kankyo@city.miyoshi.hiroshima.jp

税務証明書発行時の本人確認について

市では、税務証明書発行時に申請用紙へ押印をお願いしていましたが、4月1日から本人確認書類を職員が目視確認し、発行することとなりました。

来庁の際には、運転免許証など顔写真の入った本人証明書をお持ちください。

※顔写真の入った証明書をお持ちでない方は、複数の本人証明書を確保させていただく場合がありますので、ご了承ください。

なお、5月31日までは移行期間として、従来どおり押印していただいた場合も税務証明書を発行します。

※1) 本人確認書類以外にも次のようなものが必要です。

- ・委任状（申請される方と税務証明書が必要な方が違う場合など）（委任される方の押印があるもの）
- ・法人の税務証明書が必要な場合は、法人の社印等または代表者印（法人の代表者印が押印してある委任状でも可）

※2) 所得証明書等の発行に際し、所得の確認ができない場合には、申告書の提出が必要となるため、印鑑が必要です。

●対象となる税務証明書

所得・課税証明書、納税証明書、法人の所在地証明、固定資産税関係の税務証明書など

●本人確認を要する方（申請される方）

本人、同居の親族および代理人、法人の関係者など

●本人確認書類

運転免許証、パスポート、身体

障害者手帳など

●顔写真の入った本人確認書類がない場合

住民基本台帳カード、健康保険証、社員証などの証明書が

複数必要です。



問い合わせ先

財務部課税課市民税係

☎ (0824) 621-6122

FAX (0824) 621-6345

✉ kazei@city.miyoshi.hiroshima.jp

財務部課税課資産税係

☎ (0824) 621-6124

FAX (0824) 621-6345

✉ kazei@city.miyoshi.hiroshima.jp

財務部収納課収納係

☎ (0824) 621-6127

FAX (0824) 621-6352

✉ shunou@city.miyoshi.hiroshima.jp

または各支所総合調整係

軽自動車税の減免

心身に障害のある方などが使用する軽自動車等については、申請すると軽自動車税が減免になる場合があります（1台のみ）。

※普通自動車で減免を受ける場合は該当しません。

●対象となる軽自動車等

① 身体障害者および戦傷病者が自ら使用する軽自動車等

② 身体障害者、戦傷病者、知的障害者および精神障害者（以下「身体障害者等」という）と生計を一にする方が身体障害者等のために使用する軽自動車等

③ 身体障害者等のみで構成される世帯の身体障害者等を、常時介護する方が使用する軽自動車等

④ 身体障害者等が利用するため、

特別な仕様によってつくられた軽自動車等

※減免対象については、納税通知書に同封しますので参照ください。

※社会福祉法人等が所有する軽自動車についても、用途に応じて減免になる場合があります。

●申請に必要な書類等

① 身体障害者手帳等

② 運転免許証

③ 納税通知書（平成23年度分）

④ 印鑑

●申請受付窓口

課税課市民税係

または各支所総合調整係

●申請期限 5月24日（火）まで

問い合わせ先

財務部課税課市民税係

☎ (0824) 621-6122

FAX (0824) 621-6345

✉ kazei@city.miyoshi.hiroshima.jp

『自動車税は5月31日までに納めましょう』

納税は安全・便利な
口座振替で!



自動車税に関する
問い合わせ先
広島県北部県税事務所
☎ 0824-63-5181
内線 3133・3134・3135

商工業の各種制度をご利用ください

商工業の振興を図るための各種補助制度や融資制度があります。申請方法や補助内容など、詳しくはお問い合わせください。

補助事業	概要	主な補助内容
空店舗対策事業	市が指定する商店街等の空店舗へ新たに出店する方に対し、店舗改修に要する経費を補助します。	空店舗改修に要する経費の1/2（上限300万円）を補助
ニュービジネス開発促進事業	中小企業者が主体となって行う新技術や新製品の研究開発を支援するため、その研究開発に要する経費を補助します。	新技術・製品の開発に要する原材料費、検査試験費、外注委託費などの経費の1/2（上限1,000万円）を補助
販路拡大支援事業	中小企業者が開発した新製品・新技術の販路拡大を支援するため、産業見本市等へ出展する経費を補助します。	小間料、備品借上料、製品運搬料などの経費の1/2（1補助対象者につき上限25万円）を補助

●融資制度

制度名	概要	融資条件
小規模事業資金	小規模事業者の経営改善・維持発展に必要な資金（運転・設備）を融資します。	限度額：500万円 期間：7年以内 利率：【3年以下】1.7%以下 【3年超】1.9%以下
中小企業経営安定資金	中小企業者の経営基盤の確立・向上に必要な資金（運転・設備）を融資します。	限度額：1,000万円 期間：7年以内 利率：【3年以下】1.8%以下 【3年超】2.0%以下
創業支援資金	中小企業者として新たに事業を営もうとする方、または創業後1年未満の方に対し、必要な事業資金（運転・設備）を融資します。	限度額：3,000万円 期間：10年以内 利率：1.7%以下

※利率は広島県信用保証協会の保証付きの場合です。

融資の決定には、取扱金融機関および広島県信用保証協会の審査があります。

問い合わせ先 産業部商工観光課商工観光係

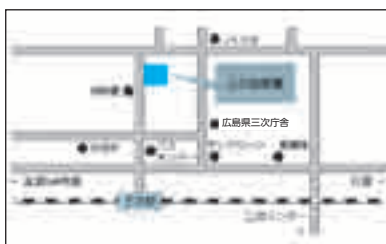
☎ (0824) 64-0066 FAX (0824) 64-0172 ✉ shoukou@city.miyoshi.hiroshima.jp

最寄りの税務署はこちら

—三次税務署—
三次市十日市東一丁目13番5号
☎ (0824) 62-2721
(ガイダンスに従い「2」を押してください)

最寄り駅

JR 芸備線 三次駅 徒歩5分



**東日本大震災により避難されている方へ
国税に関する相談は最寄りの
税務署をご利用ください**

青森県、岩手県、宮城県、福島県、茨城県の納税者については、国税に関する申告・納付等の期限の延長を行いました。

また、この他の地域に納税地のある方についても、交通途絶等により申告・納付等が困難な方については、期限延長が認められます。状況が落ち着いたら、最寄りの税務署にご相談ください。

●**還付金の支払いについて**
すでに申告を行っている還付金の支払時期等の確認をされる場合は、最寄りの税務署へお問い合わせください。

●**納税証明書の交付について**
最寄りの税務署でも納税証明書交付申請書を受け付けていますので、ご相談ください。なお、納税証明書の交付まで多少の日数がかかる場合があります。

がんばる三次の子どもたち 注目される三次の教育!

内閣総理大臣賞を受賞した渡邊さんの作品



内閣総理大臣賞・最優秀賞受賞!

君田小2年 渡邊 明優華さん

(財)全日本交通安全協会・毎日新聞社主催「平成23年使用交通安全ポスターデザイン」において、三次市立君田小学校2年生の渡邊明優華さんの作品が、全国1、

387の応募作品の中から最優秀賞(内閣総理大臣賞)に選ばれました。渡邊さんのポスターは、平成23年の間、使用されますので注目ください!



ゆめランド布野で春まつり



4月10日、ゆめランド布野(布野町)で春まつりが開催されました。暖かな陽気の中、地元横谷神楽団による神楽の披露や地元特産品のバザーなどが行われ、にぎわいました。



2011年度版ヤンサポブック完成



2011年度版のヤングサポートブックを発行しました。若者の暮らし応援や、より多くの方に市内店舗を活用し

てもらうことを目的に制作したこの本は、18歳〜30歳までの方を対象にしたお得なクーポン付のガイドブックです。ぜひ、ご利用ください!



復興の願い込め 青空に鯉のぼり

4月16日、吉舎農山村広場に住民や保育所子どもたちによって鯉のぼりが揚げられました。今年には東日本大震災からの復興の願いも込め、「ガンバレ日本」というスローガンとともに、約30匹の鯉のぼりが青空に泳ぎました。



美術館ロビーコンサート 100回目迎える

奥田元宋・小由女美術館で主に満月の日に行われている「ロビーコンサート」が4月18日、100回目を迎えました。この日はあいにくの曇り空となりましたが、コンサート終盤には月も出て、訪れた人たちは、ゆっくりとした時間を過ごしていました。次回は5月17日に開催する予定です。皆さんぜひ、おでかけください。



国保の手続きはお済みですか？



◆国保の脱退手続き

就職により勤務先の健康保険の資格を取得された方や、家族の健康保険の扶養になったことで、三次市国保以外の健康保険に加入された方は、国保の資格喪失手続きをする必要があります。

手続きをしないと、必要のない国保税がかかることになりま
す。忘れずに手続きをしてくだ
さい。

手続きに必要なもの

勤務先で発行された健康保険
証、三次市国民健康保険証、印鑑

◆市民税・県民税の所得申告

所得税や市民税・県民税の所
得申告は国保加入者にとって大
切なことです。

申告をしないと、低所得世帯
に対する**国保税の減額措置・高
額療養費の限度額低減措置**が受
けられず、**国保税や医療費が払
いすぎ**になってしまいます。

市民税・県民税申告が必要と
思われる方は、所得の申告をし
てください。

所得がない方でも、所得がな
い旨の申告が必要です。

必要な手続きをして、無駄
な出費を控えましょう！

国保に関する問い合わせ先

総合窓口センター

保険年金課保険年金係

☎(0824) 621-6134

☎(0824) 631-2809

✉hoken@city.miyoshi.hiroshima.jp

市民税・県民税申告に関する 問い合わせ先

財務部課税課市民税係

☎(0824) 621-6122

☎(0824) 621-6137

✉kazei@city.miyoshi.hiroshima.jp

消費者の味方

震災に便乗した 悪質商法にご注意を！



●相談内容 1

「実家の両親宅に業者が訪れ、地震で瓦が落ちていて、すぐに屋根の修理工事をしたほうがよい」と勧誘し、両親は契約してしまつた。震災に便乗した商法ではないか心配だ。

市では、消費相談に関する相談窓口を設置しています。
トラブルが発生したときや、心配なときはご相談ください。

「行政から補助金が出る」と、震災後のリフォーム工事の勧誘が横行している。勧誘ののつてしま
うのではないかと心配だ。

消費生活相談コーナー
※総合窓口センター総合相談係では、悪質商法の被害にあわないための消費者出前講座を行っています。常会や地域でお気軽にご利用ください。

●相談内容 2

「北海道産のカニを半額で買わないか、売上金の一部を震災の義援金にする」との電話勧誘があつた。信用できるか。

5月は消費者月間です
知識を身に付け安全な消費生活を

●相談内容 3

「北海道産のカニを半額で買わないか、売上金の一部を震災の義援金にする」との電話勧誘があつた。信用できるか。

昭和63年から、5月を「消費者月間」とし、消費者、事業者、行政が一体となって消費者問題に関する啓発活動を行っています。
市では今後、市民の皆さんに消費生活について考え、理解を深めていただくため講演会などを行いますので、ご活用ください。

《アドバイス》

・その場ですぐに契約しない。特にしつこく勧誘する業者には要
注意。

・公的な制度については、業者の説明をうのみにせず、必ず自治体に確認を。

この他にも、義援金名目の振り込め詐欺にも注意しましょう。

この他にも、義援金名目の振り込め詐欺にも注意しましょう。

この他にも、義援金名目の振り込め詐欺にも注意しましょう。

●問い合わせ先

総合窓口センター

市民生活課総合相談係

☎(0824) 621-6222

☎(0824) 631-2809

✉shimin@city.miyoshi.hiroshima.jp

青少年育成



青少年育成三次市民会議は、三次市内の19町民会議で構成され、青少年の健やかな成長を願い様々な事業を実施しています。

青少年育成君田町民会議

たくましい君田っ子

君田町では、子どもたちの健やかな成長を願って、様々な取り組みを行っています。



毎年夏休みの7月には、「富士登山」、8月には、「しまなみ海道サイクリング」を君田村塾が中心となって実施しています。

この活動は、君田町の団体や住民の皆さんの協力により、10年以上の歴史があります。

君田町民会議では、これからも子どもたちが、様々な体験に挑戦できる行事を企画し「たくましい君田っ子」の育成に力を注いでいきます。

青少年育成清河町民会議

清河ホタル祭り

6月11日(土)16時から、第14回清河ホタル祭りが清河コミュニティセンター広場を中心に開催されます。

ホタルの棲める環境づくりをと、子どもたちと地域の人たちとの様々な取り組みの中で行なわれている祭りです。

昨年は、清河小学校児童によるホタル太鼓の披露、ソーメン流し、山菜のてんぷら等、各種団体のバザーやステージ発表がありました。そしてフィナーレでの夜空を飛ぶ巨大ホタルには一同ビックリの大盛況でした。

今年も、ホタル祭りのマスコット「ホタルン」が参加してくれそうです。皆さん今年の企画をお楽しみに！



シリーズ Vol.3

市民ホール建設に向けて

平田オリザ講演会 開催



講師の略歴

1962年東京生まれ
劇作家・演出家
大阪大学コミュニケーションデザイン・センター教授、内閣官房参与、こまばアゴラ劇場芸術監督、劇団「青年団」主宰。
・『東京ノート』で岸田國士戯曲賞受賞。
・『その河をこえて、五月』で朝日舞台芸術賞グランプリ受賞。
・フランスを中心に世界各国で作品が上演・出版されている。

講師の平田オリザさんは、日本を代表する劇作家・演出家で、舞台芸術の振興にとどまらず、日本

文化論、コミュニケーション教育論など、多方面で活躍されています。また、現在は内閣官房参与として文化芸術推進都市や国際交流の推進などにもご尽力されています。

市民ホール建設を契機に、地域文化の創造に取り組む本市にとって貴重な提言がいただけるものと思います。ぜひご参加ください。

とき 5月24日(火)19時
ところ みよしまちづくりセンター
ター ペペらホール

内容 ①平田オリザ講演会

「地域における市民ホール役割について」
講師：平田オリザさん
②会場アンケート等

※入場無料・事前申し込み不要

問い合わせ先

地域振興部企画調整課企画調整係
☎(08224)6216115
FAX(08224)6216137
✉kikaku@city.miyoshi.hiroshima.jp

クリーンセンターから

from Clean Center 

問い合わせ先

総合窓口センター 環境政策課 業務管理係 ☎ (0824) 66-3449
FAX (0824) 66-3168 ✉ shigen@city.miyoshi.hiroshima.jp

ごみの組成分析結果 ～燃やせるごみの約5割は布・紙類～

三次環境クリーンセンターでは、3カ月に1回の頻度でごみ質の分析を行っています。平成21年度に市内から発生した燃やせるごみの量は約12,000 tで、そのうち約5割が紙・布類でした。(表1参照)

この中には、菓子の紙箱、包装紙など、リサイクルできるものも多く含まれています。捨てる前にもう一度「リサイクルできないかな?」と考えてみてください。

【表1】平成21年度ごみの組成分析結果

	紙・布類	ビニール・合成樹脂・ ゴム・皮革類	木・竹・ワラ類	厨芥類*	不燃物	その他
5月	59.7%	16.7%	11.3%	11%	1.6%	1.5%
8月	48%	23.3%	25.8%	1.7%	0.3%	0.9%
11月	55.5%	21.7%	12.7%	7.9%	0.1%	2.1%
2月	42.7%	25.4%	10%	18.5%	1.5%	1.9%
平均	51%	22%	15%	10%	0.9%	1.6%

*厨芥類とは、家庭の台所、飲食店などから出される野菜くずや食べ物の残りなどのゴミのことです。

ごみの組成分析の目的

ごみの組成を明らかにすることは、ごみの処理方法や施設整備など、ごみ処理計画の策定にあたって基礎的なデータとなるなど清掃行政を的確に進めるうえで重要です。

三次市買い物袋持参・ノー包装運動の「ポイント交換制度」は平成23年9月30日で終了します

先月号でもお知らせしたとおり、市独自のノー包装運動は9月30日で終了します。

10月1日からは「広島発・ストップ地球温暖化県民運動」の一環として、広島県および他の市町と足並みをそろえ、「レジ袋無料配布中止」に取り組みます。

お持ちのポイントカードをご確認ください。

満了カードと環境配慮品の交換は
**平成23年10月31日
までです!**

※満了になっていないカードと環境配慮品の交換はできません。



【ノー包装運動ポイントカード】

「抽選券」として利用も!

お持ちのポイントカードは、三次市が行うイベント(11月6日(日)予定)で「抽選券」として利用できます。

※満了、未満了を問いません。



三次市委託職業訓練講座

就職活動中の市民および市内事業所にお勤めの方を対象とした訓練講座です。

受講料：無料（講座によりテキスト代等の個人負担あり）

講座名	期間	時間	定員(人)	内容
危険物取扱者（乙種第4類）試験準備講座	6/4～19 土・日	9:00～16:00	15	消防法に基づく危険物取扱者の資格を取得するため、模擬問題を中心に学習する受験準備講座
医療事務+医療事務コンピュータ講座	6/4～9/10 土	9:30～16:30	15	医療事務を初歩から勉強し、保険請求事務技能検定試験取得をめざす講座
一般事務講座（第2回目）	6/8・15 水	13:00～17:00	15	所得税の概要と実務、給与計算の事務処理などを学ぶ講座
電気制御基礎講座	6/11～26 土・日	9:00～16:00	10	シーケンス制御の含まれた設備の施工、点検等ができるよう技術および関連知識を習得する講座

職業訓練センター 一般職業訓練講座

※時間は変更になる場合があります

講座名	期間	時間	定員(人)	受講料(会員)	
				受講料(一般)	
Word マスター土日コース	6/18・19 土・日	9:00～16:00	20	9,000円 (テキスト代別)	
				11,000円 (テキスト代別)	
ホームページデザインコース	6/2～7/4 月・木	18:30～20:30	20	10,000円 (テキスト代別)	
				12,000円 (テキスト代別)	
初歩からの Access 基礎マスターコース	6/21～7/22 火・金	18:30～20:30	20	10,000円 (テキスト代別)	
				12,000円 (テキスト代別)	
Excel マスター関数コース	6/22～8/10 水	18:30～20:30	20	9,000円 (テキスト代別)	
				11,000円 (テキスト代別)	
監督者訓練 第1科 (仕事の教え方)	6/9・10 木・金	9:00～16:00	15	15,000円 (昼食費込)	
				18,000円 (昼食費込)	
管理者のための直ぐに役立つメンタルマネジメント講座	6/16・17 木・金	9:00～16:00	15	17,000円 (昼食費込)	
				20,000円 (昼食費込)	
刈払機・チェーンソー講習	6/18・19 土・日	9:00～16:00	20	18,000円 (修了証取得料含む)	

※定員になり次第、受付を締め切らせていただきます。ご了承ください。

訓練講座等・案内

広島北部地域職業訓練センター

申し込み・問い合わせ先
 広島北部地域職業訓練センター
 ☎ (082) 254-8500
 ✉ info@nhvc.ac.jp
<http://www.nhvc.ac.jp/index.htm>

平成23年度 障害者委託訓練生募集

●対象 障害者手帳を持ち、公共職業安定所に求職登録している方

コース名	対象者	定員	訓練場所	申込期間	訓練期間
クリーンスタッフ養成科	知的障害者 精神障害者	8名	広島北部地域職業訓練センター (三次市東酒屋町)	5/25まで	6/15～8/12
パソコンビジネス科	身体障害者 精神障害者	10名	広島北部地域職業訓練センター (三次市東酒屋町)	6/1～8/22	9/14～12/13

eラーニングコース (インターネットを活用した自宅での通信訓練)

コース名	対象者	定員	訓練場所	申込期間	訓練期間
ホームページ作成スキル習得コース	重度障害者	7名	県内全域	7/8まで	7/20～12/19
OA実務スキル習得コース	重度障害者	8名	県内全域	6/17まで	7/1～11/30

●申込方法 最寄りの公共職業安定所に応募用紙を提出してください。受講料は無料です。

問い合わせ先 最寄りの公共職業安定所または広島障害者職業能力開発校 (委託訓練担当)

☎ (082) 254-1766 FAX (082) 254-1716

このプロジェクトは、市民の皆さんが、いつまでもいきいきと健康で長寿を全うし、ともに笑顔あふれる家庭や地域でありつづけることを願い、一人ひとりが生活習慣病予防をはじめとした健康づくりを進められるよう取り組むプロジェクトです。

問い合わせ先 いきいき・ともえ・プロジェクト事務局

福祉保健部健康推進課 ☎(0824) 62-6232 FAX (0824) 62-6382 ✉kenko@city.miyoshi.hiroshima.jp

総合窓口センター保険年金課 ☎(0824) 62-6134 FAX (0824) 63-2809 ✉hoken@city.miyoshi.hiroshima.jp



健診を受けるとこんな良いことがありますよ!

健診でメタボリックシンドロームやがんを 早期発見

■健診結果を生活習慣の改善に活かして糖尿病をはじめとする生活習慣病を予防!

メタボリックシンドローム等に該当した方には、保健師や管理栄養士が行う6カ月間の生活習慣病予防プログラムを実施する「特定保健指導」をご案内します。

■がんを早期発見し、早期治療につなげることができます。

5月31日は世界禁煙デー

三次市健康増進計画（健康みよし21）たばこ対策の目標

「たばこを吸わない 吸わせない マナーを守る まちづくり」

【パネル展】 と き 5月25日（水）～6月1日（水）9時30分～19時30分

ところ サングリーン1階 センターコート



禁煙にチャレンジしませんか？

たばこは、吸う本人だけでなく、まわりの人も健康上の影響を受けます。

あなたの健康のため、まわりの人の健康のため、禁煙にチャレンジしてみませんか？

〈禁煙を成功させるために…〉

- 禁煙外来を受診する
- 禁煙前に自分の喫煙パターンを記録する
- 寂しさをやわらげる（ガムをかんだり、冷たい水を飲む等）
- 禁煙補助剤を使う

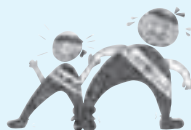
■保健師による禁煙相談や呼気中一酸化炭素測定を行っています。お気軽にご相談ください
（要予約） 土日・祝日を除く8時30分～17時15分

※予約・問い合わせは 福祉保健部健康推進課（健康食育推進係）までお願いします。

いきいき・ともえ・プロジェクト

ikiiki tomoe project

シリーズNo.12



今月の
テーマ

「受けよう！健診&世界禁煙デー」

受けよう！健診 ～健康づくりはまず健診から～

平成 23 年度 三次市健康診査事業のご案内

生活習慣病の予防と早期発見に役立てていただくため、今年度も健康診査を実施します。

健康を過信せず、まず自分自身の健康状態を確認し、健診結果を生活習慣の改善に役立てましょう！



総合集団健診は、がん検診も一緒に受けられるから便利だね！



総合集団健診は、女性特有のがん(子宮頸がん・乳がん)検診を無料で受診することができます。

総合集団健診

- 市内各会場で行う健診です。
- 日時・場所が決まっているのでご都合に合わせてお申し込みください。
- ドック検診よりも安価で、がん検診も同時に受けられる便利な健診です。
- 今年度中に 40 歳になられる方
 - ・がん検診(前立腺がんを除く)、歯科検診が無料で受けられます。
 - ・三次市国民保険加入の方は、特定健診が無料で受けられます。

(健診項目)

- 基本健康診査(特定健康診査)
- がん検診(胃がん、肺がん、大腸がん、前立腺がん、子宮頸がん、乳がん)
- 歯科検診

申し込みは各健診日の3週間前まで受け付けます。チラシ記載の申込書を提出されるか、電話でお申し込みください。

人間ドック・脳ドック

- ドック検診機関で行なう検診です。
- 各検診機関によって受け入れ人数が決まっているため、申し込み多数の場合は受診できないことがあります。
- 検診費用に対して三次市が助成を行います。
- 検診日時は検診機関が指定します。

(検診種類)

- 人間ドック
 - 脳ドック
- (どちらかひとつだけ受けられます。)

申込期限は5月31日(火)必着です。
電話では受け付けできません。チラシ記載の申込書を提出してください。

料金や詳しい内容は、今月の「広報みよし」とともにお配りしたチラシをご覧ください。

※各健診・ドックは、重複して受診できません。

健診項目や日時等を確認して、自分に合った健診をお申し込みください。

※三次市国民健康保険に加入されている方で、特定健康診査の対象の方へは「健診のお知らせ」「特定健診受診券」「総合集団健診申込書」「人間ドック・脳ドック申込書」を郵送します。



保育所開放

身近な場所で集い、
遊び、相談できるよう、
保育所を地域へ開放します。
気軽に遊びにおいでください。
詳しい内容などは、
それぞれの保育所へ
お問い合わせください。

子育て



応援隊



受け手ボランティア募集!

ひろしまチャイルドライン 第3期電話受け手ボランティア養成講座

「チャイルドライン」は、18歳までの子どもがかけられる専用電話です。子どもたちの「心の声を聴く」受け手ボランティア養成講座を開催します。「子どもの心の居場所」づくりに参加しませんか!

講座期間	5月29日(日)～9月上旬(全14回)
対象年齢	15歳～65歳(男女不問)
受講料	12,000円(資料代込み)
	18歳までの方(高校生) 3,000円
定員	20名(定員になり次第締め切ります)
講座日程	5月29日(日)「チャイルドラインとは?」
	1回 10時30分～12時30分
	2回 13時30分～15時30分
	6月5日(日)「聴くということ」
	3回 10時30分～12時30分
	4回 13時30分～15時30分
会場	三次市生涯学習センター



申し込み・問い合わせ先

NPO法人ひろしまチャイルドライン子どもステーション
☎090-7998-6113 FAX(082) 233-8655
✉hiroshima-childline@fine.ocn.ne.jp

障害基礎年金の運用見直しに伴う 児童扶養手当の取り扱いについて

4月から、障害基礎年金の子の加算についての取り扱いが変更になったことに伴い、次に該当する方は、障害基礎年金の子の加算額か、または児童扶養手当額かどちらか多い方を選択できるようになります。

該当ケース

夫婦のどちらかが障害基礎年金1級の受給者で、かつ18歳到達年度の末日まで(重度障害の場合は20歳未満)の子がいる場合

※それぞれの子について、多い方を選択できるようになります。

※障害基礎年金2級の受給者の方でも、障害の程度により該当になる場合があります。

手続き等、詳しいことについてはお問い合わせください。

問い合わせ先

子育て支援部育児支援課育児支援係
☎(0824) 62-6148 FAX(0824) 62-6300
✉ikuji@city.miyoshi.hiroshima.jp

行事のお知らせ

相談	とき	ところ	対象	内容など	問い合わせ・申し込み先
子育て相談	5月24日(火) 9:30～11:00	三次市福祉保健センター3階 多目的室	乳幼児とその保護者	身体計測、離乳食、食事、歯とお口、育児のことなど気軽にご相談ください。	福祉保健部健康推進課母子保健係 ☎(0824) 62-6257 FAX(0824) 62-6382 ✉kenko@city.miyoshi.hiroshima.jp
離乳食講座	6月21日(火) 13:30～15:30	三次市福祉保健センター3階	6カ月頃までの乳児を子育て中の保護者	みんなで一緒に離乳食を作りながら、楽しく交流しましょう! 10名で締め切ります。 ・託児を行いますので、ご希望の方はお知らせください。 ・申込締切 6月14日(火)	福祉保健部健康推進課健康食育推進係 ☎(0824) 62-6232 FAX(0824) 62-6382 ✉kenko@city.miyoshi.hiroshima.jp

三次市 元気ハツラツ教室 参加者募集

いくつになっても自分らしく元気で過ごせるよう、元気ハツラツ教室を開催します。

と き 平成23年5月～平成24年3月まで

と ころ お住まいの地域のコミュニティセンターや集会所など

対 象 市内在住の65歳以上の方

内 容 介護予防体操、食生活・口の機能を保つためのポイントなどを楽しく学びます。

※日程や会場については、各事業所または三次市地域包括支援センターへお問い合わせください。

対象地域	実施事業所名	電話番号	FAX番号
布 野	三次市社会福祉協議会 布野支所	(0824) 54-2042	(0824) 54-2883
作 木	三次市社会福祉協議会 作木支所	(0824) 55-2119	(0824) 55-7002
君 田	在宅介護支援センター 松伯園	(0824) 53-2030	(0824) 53-2017
吉 舎	こじか荘通所介護事業所	(0824) 43-3117	(0824) 43-3118
三良坂	きさらぎ苑みよしデイサービスセンター	(0824) 64-7170	(0824) 64-7169
甲 奴	社会福祉法人 甲奴福祉会(美山荘)	(0847) 67-2188	(0847) 67-2774
三 和	三次市社会福祉協議会 三和支所	(0824) 52-3143	(0824) 52-7009
三 次	デイサービスセンターアソカの園	(0824) 62-2631	(0824) 62-4982
三 次	三次市社会福祉協議会 三次西健康づくりセンター	(0824) 65-0321	(0824) 65-0362
栗 屋	けんこう工場プロテア	(0824) 62-9070	(0824) 62-9080
十日市	デイサービスセンター十日市慈照園	(0824) 62-5566	(0824) 62-5586
酒 屋	デイサービスセンター三次相扶園	(0824) 63-0310	(0824) 63-0310
川 地	かわち小規模多機能施設 めくもり	(0824) 65-4077	(0824) 67-3113
青 河	介護老人保健施設 ピレネ	(0824) 62-8126	(0824) 64-7833
河内・田幸	JA三次通所介護事業所	(0824) 65-1177	(0824) 65-1188
八次・神杉	在宅介護支援センター水明園	(0824) 62-8585	(0824) 62-1936
和田・川西	通所介護事業所草仁苑センター	(0824) 66-2755	(0824) 66-1184

CATV 番組 「介護予防ラジオ体操」「みよしいつでも体操」放映中!

「介護予防ラジオ体操」「みよしいつでも体操」をケーブルテレビ(デジタル111ch、アナログ10ch)で放映しています。仕事や家事、農作業の合間に体を動かしてみませんか。毎日の習慣にして、体操の輪を広げましょう!

	月～金	土・日
「介護予防ラジオ体操」	① 15:00～15:05	① 9:25～9:30
	② 18:25～18:30	
「みよしいつでも体操」	11:00～11:05	9:20～9:25

※「みよしいつでも体操」は3種類の番組を日替わりで放映します。

問い合わせ先 福祉保健部高齢者福祉課地域包括支援係(三次市地域包括支援センター)
 ☎(0824) 65-1144 ☎(0824) 65-2299 ✉koureisha@city.miyoshi.hiroshima.jp

水中運動教室 開催

足腰に優しいゆるやかな水中運動で、体をいきいき健やかに保ちましょう！

とき

(前期) 5月26日～9月29日
(後期) 10月13日、

平成24年3月1日
毎週木曜日(全18回)

10時15分～11時30分

ところ 布野保健福祉センター内
プール

対象者 市内在住のおおむね65歳以上の方で

・日常生活で体が動かしにくくなったと感じている、または膝や関節に痛みがあり、日頃なかなか運動ができない方
・健康上水中での運動に支障のない方(持病のある方は、事前にかかりつけ医にご相談ください)

定員 前・後期とも各15名

(申し込み多数の場合はお断りすることがあります)

参加費 無料(実費負担の場合あり)

申し込み・問い合わせ先

フジタドルフィンクラブM-Y
OSHI(県立みよし公園内)
☎・FAX(0824)661-1488

(水曜日休み)

健康相談等のお知らせ (広島県北部保健所)

相談	とき	ところ	その他	問い合わせ・申し込み先
エイズ検査・相談	6月1日(水) 6月8日(水)	広島県北部保健所 (広島県三次庁舎 第3庁舎内) 三次市十日市東 四丁目6番1号	検査は無料・匿名で受けられます。結果はその日にお知らせできます。相談は随時実施しています。 対象：ストレス・うつ病など心の健康について不安のある方およびその家族など スタッフ：精神科医師 保健師	電話でご予約ください。 秘密は厳守します。 広島県北部保健所 保健課保健対策係 ☎(0824)63-5181(代) (内線3342、3343) FAX(0824)63-5190 ※電話をお使いになれない場合は FAXでお申し込みください。
心の健康相談	6月21日(火)			

シリーズ
第34回

後期高齢者医療制度

保険料の納付方法 ～普通徴収とは？

保険料の納付は原則、年金からの徴収(特別徴収)となっておりますが、年金受給額や保険料額によっては、市から送付される納付書や口座振替で納めたい方法があります。これを普通徴収といいます。

普通徴収で納められる方

- 75歳になったばかりの方や他市町村から引越したばかりの方
- 公的年金受給額が年額18万円以下の方
- 介護保険料が公的年金から引かれ、後期高齢者医療保険料と介護保険料との合計額が公的年金受給額の1/2を超えない方

※年金を複数受給されている方は、年金の種類により、引かれる優先順位があります。

◆年金からの徴収を口座振替に変えることができます(申し出により口座振替への変更が可能です)

- 金融機関へ備え付けの「口座振替依頼書」を提出してください。
- 「口座振替依頼書(本人控え)」をお持ちになり、保険年金課または各支所窓口へお出しくください。

※すでに、金融機関で後期高齢者医療保険料の口座振替登録をされている方は、①の手続きは必要ありません。②の手続きをしてください。

問い合わせ先

総合窓口センター
保険年金課保険年金係
☎(0824)621-6134
FAX(0824)631-2809
☒hoken@city.miyoshi.hiroshima.jp

慰霊巡拝事業の実施について

厚生労働省では、旧主要戦域や遺骨収集が望めない海上における戦没者を慰霊するため、遺族を対象とした慰霊巡拝を実施しています。参加を希望される遺族の方は、各締切日までに内申書と次の添付資料を提出してください。

- ・死亡広報の写しまたはこれに代わるもの（戸籍なども可）
- ・戦没者の戸籍謄本の写しで参加遺族との関係がわかるもの

派遣地域		実施予定時期	実施期間	募集予定人員	内申締切日 (市社会福祉課)
区分	地名				
旧ソ連	沿海地方	9月29日(木)～10月6日(木)	8日間	15名	6月3日(金)
南方	パラオ	9月30日(金)～10月6日(木)	7日間	15名	6月3日(金)
南方	インドネシア(1班) インドネシア(2班)	10月13日(木)～21日(金)	9日間	15名	6月20日(月)
南方	ビスマーク・ソロモン諸島(1班) ビスマーク・ソロモン諸島(2班)	10月26日(水)～11月2日(水)	8日間	20名	6月24日(金)
南方	東部ニューギニア(1班) 東部ニューギニア(2班)	11月9日(水)～16日(水)	8日間	30名	7月19日(火)
南方	フィリピン(1班) フィリピン(2班) フィリピン(3班)	平成24年 2月15日(水)～24日(金)	10日間	60名	10月14日(金)
南方	硫黄島(第1次)	調整中	2日間	100名	調整中
南方	硫黄島(第2次)		2日間	100名	
南方	硫黄島(第3次)		2日間	100名	

※実施時期・期間等は、相手国の都合等により変更されることがあります。
 ※戦没者の遺族は、配偶者（再婚した者を除く）、父母、子、兄弟姉妹となります。
 ※参加費の一部に国の補助があります。

申し込み・問い合わせ先 福祉保健部社会福祉課社会福祉係
 ☎(0824) 62-6146 FAX(0824) 62-6285 ✉fukushi@city.miyoshi.hiroshima.jp

配偶者・パートナーからの 暴力(DV)で悩んでいませんか。

悩まないで あきらめないで 勇気をだして

秘密は厳守します。

相談・問い合わせ先
 地域振興部地域振興課ひとづくり係
 ☎・FAX(0824) 64-2832

行政相談委員の相談所 開設

総務省では、国や特殊法人の仕事についての苦情の解決や意見・要望の実現に向けて、行政相談委員による相談所を開設しています。お気軽にご利用ください。

と き	と ころ
5月17日(火)	9:00～12:00 みらさか福祉センター
5月24日(火)	10:00～15:00 吉舎支所
5月25日(水)	9:00～12:00 作木山村開発センター
5月26日(木)	10:00～11:30 君田保健センター
6月10日(金)	9:00～12:00 甲奴老人福祉センター
6月14日(火)	10:00～15:00 吉舎支所
	みわ保健センター

※日程は変更される場合がありますので、ご利用の際は、お問い合わせください。
 ※先月号でお知らせした5月16日(月)開催(みらさか福祉センター)は、5月17日(火)に変更となりました。

●行政相談員の委嘱

次の方が総務大臣から行政相談委員に委嘱されました。
 委嘱期間：平成23年4月1日～平成25年3月31日まで
 米田武晴、松村紘二郎、宮地殉司、的場和美、森島秀和、景山まり子、佐島澄夫、篠原忠幸、市岡義文

問い合わせ先

総務省中国四国管区行政評価局
 ☎(082) 228-6173 FAX(082) 228-4955

広告 司法書士法人 **SOLY**(ソリー) <http://soly.jp>
 (info@soly.jp)

「遺言・相続」「借金問題」「成年後見」「登記手続」
 どうしたらいいの？

SOLYにご相談ください！ あなたの悩み、解決します。

今月のセミナー
「知ってみよう！成年後見②」
 ～判断能力あるうちにすべきこと～
 22日(日) 場所 サングリーンコミュニティホール
 13時30分～講演14時30分～質疑応答

ピオーネ支店 三次市十日市中2丁目4番6号 本店 広島市中区八丁堀3番8号

フリーダイヤル **0120-08-4864** 担当司法書士 藤原快行・中村麗子
 電話相談【無料】

統合失調症の方の 家族学習会

統合失調症の方の家族を対象に、病気や対応の仕方などを学習します。日ごろの悩みや思いをお互いに語り合ってみませんか。

と き	内 容
5月19日(木)	福祉サービスの紹介
6月9日(木)	我が家の体験談 (日ごろの思いや不安などについての語り合い)

と ころ 三次市福祉保健センター
2階 活動交流室
対 象 統合失調症の方のご家族のみ
申込方法 開催日の3日前までに電話でお申し込みください。

障害者相談会開催のお知らせ

障害者(身体・知的・精神)の生活や就労、家族の悩みなどの相談に障害者支援センター相談員などが応じます。お気軽にご相談ください。

障害者巡回相談	と き	と ころ
相 談 員 三次市障害者支援センター相談員 ほか 相談時間 10時～12時	6月6日(月)	作木支所
	6月7日(火)	布野保健福祉センター
	6月9日(木)	みわ保健センター
	6月10日(金)	吉舎保健センター
	6月13日(月)	君田保健センター
	6月14日(火)	甲奴老人福祉センター
	6月16日(木)	みらさか福祉センター

**「きこえ」に困っている人
のための相談会**
相 談 員 伊達元一郎(聴覚障害者)
相談時間 9時～12時
※要約筆記あり

と き	と ころ
6月11日(土)	三次市福祉保健センター1階相談室

ピア・カウンセリング
統合失調症・うつ病・脊髄損傷・視覚障害・聴覚障害・歩行障害・脳血管障害・血管腫(SLE)の方々がカウンセリングに応じます。
カウンセリング時間
13時30分～15時30分※要予約(3日前まで)

と き	と ころ
6月4日(土)	三次市福祉保健センター2階活動交流室
6月18日(土)	三次市福祉保健センター2階活動交流室

障害者のための パソコン教室

障害のある方でパソコンを使用したことのある初心者の方を対象に、実生活に役立つ、より実用的なパソコン教室を開催します。

と き

6月11日(土)～10月29日(土)
毎週土曜日13時30分～16時30分

と ころ

三次市生涯学習センター3階
第4講座室

内 容

ワード・インターネット・メール・エクセルなど、パソコンを使ったコミュニケーションの方法を学習します。

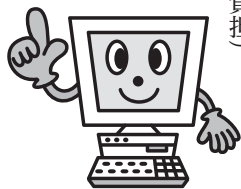
定 員

10名(初心者を優先します)

申込期限

5月31日(火)

※受講料は無料です。(ただし、テキスト代・交通費は自己負担)



申し込み・問い合わせ先 三次市障害者支援センター

☎(0824) 65-1131 ☎(0824) 65-1132 ✉support@p1.pionet.ne.jp

広告

住まいの再生をお考えの方、今すぐクリック!

戸建てリフォーム革命 イベント広島

検索



携帯からは
こちら



国土交通大臣許可(特-22)第4638号
住友不動産
新築そっくりさん 広島東営業所

〒739-0011 東広島市西条本町7-29(林ビル1階)
TEL082-431-3525 FAX082-423-1751
http://www.sokkuri3.com/



0120-356-218



図書館へ行こう！

6月

※日程が変更になる場合があります。

行 事 名	日 時	対 象
三次市立図書館 ☎(0824)62-2639 FAX(0824)63-2861 ※場所はいずれも2階(畳の部屋)です。		
このほんだいすきぷーさんの会	6月4日(土) 10:30～	幼児から
ぐるんぱ	6月8日(水) 10:30～	乳幼児から
たんぽぽ	6月18日(土) 14:00～	幼児から
トトロのよみきかせ	6月25日(土) 15:00～	幼児から
君田図書館 ☎・FAX(0824)53-7050		
ばんびのお話し広場	6月25日(土) 13:30～	幼児から
布野図書館 ☎(0824)54-2111 FAX(0824)54-2429		
絵本の会「空色のたね」	6月18日(土) 10:30～	幼児から
作木図書館 ☎(0824)55-2115 FAX(0824)55-7010		
絵本の会「どんぐり」	6月21日(火) 15:30～	幼児から
吉舎図書館 ☎・FAX(0824)43-4513		
おはなし広場	6月8日(水) 10:30～	幼児から
三良坂図書館 ☎・FAX(0824)44-4506		
おはなし会	6月21日(火) 10:30～	幼児から
三和図書館 ☎(0824)52-3739 FAX(0824)52-3740		
読書会	6月3日(金) 13:30～	一般
絵本の広場	6月18日(土) 14:00～	幼児から
おひざにだっこのおはなしタイム	6月22日(水) 10:30～	乳幼児から
甲奴図書館 ☎(0847)67-3532 FAX(0847)67-3538		
「へびくんのおさんぽ」のお話し会	6月18日(土) 14:00～	幼児から

図書館 ニュース

三次市立 図書館

図書館カウンターにある「セルフ貸出し機 かりるくん(愛称)」をご存知ですか?自分で本の貸出しができる機械です。昨年秋に設置して以来、利用する方が増えています。特に親子づれの方には大人気です!使い方はとても簡単で図書カードをお持ちの方なら、どなたでも利用できます。ぜひ一度体験してみてください。
※DVDやビデオなどのAV資料はカウンターでのみの貸出しになります。



新着情報

「冷え知らず」さんの しょうがの知恵

著 / 永谷園生姜部
出版社 / 学研パブリッシング



健康や美容に効果があるといわれる生姜。生姜に秘められたパワーを永谷園生姜部が研究。飲み方、食べ方、生活への取り入れ方をレシピや写真、図等で解説しています。
簡単に作れそうな、楽しい内容がもりだくさん。年中「冷え知らず」の健康な毎日を過ごす助けとして、挑戦してみたいかがですか。

Q&A 日本の武道事典

①武道の精神って、どういうこと?

編 / ベースボール・マガジン社
出版社 / ベースボール・マガジン社



2008年から文部科学省は、中学校保健体育の授業で武道をとり入れていきます。本書は、武道の始まりや、武道とスポーツの違いについてなど、日本に古くから伝わる文化について説明しています。
テレビや新聞でよく目にする柔道や相撲など、その歴史がわかるとさらに楽しく観戦できますね!

浮世絵猫づくし

にゃんとも猫だらけ展



月岡芳年《風俗三十二相 うるささう 寛政年間處女之風俗》(部分)

動物の中でも人に馴れやすく、愛玩されてきた猫。国の盗人にも喻えられる鼠を退治する猫は、一家に一匹必需であるとされてきました。

浮世絵の美人画には赤い縮緬で作った首輪と鈴を与えられ、可愛がられる猫の姿が多く見られます。しかし、浮世絵に登場する猫はそうした可愛がられるだけの猫ではありません。人の生活に近かったため、擬人化され、時には人気役者の似顔で人間らしく振舞い、物語の化け猫として、また年経て不思議な力を得た魔物としても登場します。

こうした猫たちを多く描いた歌川国芳の作品を中心に約130点の浮世絵版画を紹介し、江戸の人々と猫との楽しく愉快な暮らしぶりをうかがえます。あわせて、浮世絵制作の道具や摺りの過程を紹介する資料も展示します。

と き 5月20日(金)～7月3日(日) ※6月8日(水)は休館
開館時間 9時30分～17時 ※6月16日(水)は開館時間を21時まで開館
と ころ 奥田元宋・小由女美術館
観 覧 料 一 般 1,000円(900円) ペアチケット 1,800円
 高・大学生 500円(400円) 中学生以下 無 料

※常設展料金を含む ※()内は20名以上の団体及び前売り ※ペアチケットは一般男女のペアが対象
 ※身体障害者手帳・療育手帳・精神障害者保健福祉手帳をお持ちの方は観覧料免除
 ※3歳以上の幼児を同伴する保護者1名無料

会期中イベント 平木浮世絵美術館 館長 佐藤光信さんによる講演会
と き 6月12日(日) 11時～ **と ころ** 美術館ロビー **参加費** 無料

奥田元宋・小由女美術館ワークショップ

「かぜのスタンドグラス風すかし絵」

参加者募集

奥田元宋・小由女美術館では、7月から8月にかけて「みんな大好きアンパンマン やなせたかしの世界展」を開催します。これにあわせ地域の子もたちに、ものづくりを体験してもらうためのワークショップを行います。

- 対 象** 1会場につき、幼児・児童とその保護者10組
- 講 師** 戸川幸一郎さんまたは当館学芸員
- 申込方法** 参加者と保護者の氏名、参加者の年齢、電話番号、参加会場を電話、FAXまたはメールでお知らせください。

●日時および会場

地域	日 程	会 場
三 和	5月22日(日)	みわ保健センター
三良坂	5月29日(日)	三良坂コミュニティセンター
甲 奴	6月5日(日)	ジミー・カーターシビックセンター
三 次	6月11日(土)	奥田元宋・小由女美術館
君 田	6月12日(日)	君田保健センター
作 木	6月18日(土)	文化センターさくぎ
吉 舎	6月19日(日)	吉舎生涯学習センター
布 野	6月26日(日)	布野生涯学習センター

※時間はいずれも10時～12時です。
 参加当日は保護者の同伴が必要です。

ボランティアスタッフ募集!

奥田元宋・小由女美術館は、多くのボランティアの皆さんのご協力によって運営されています。

受付・監視、ガイド、広報、事務・イベント、呈茶、環境美化など、自分に合った活動でボランティアができます。美術館では、ボランティアでご協力いただける方を募集しています!

申し込み・問い合わせ先 奥田元宋・小由女美術館
 ☎(0824) 65-0010 ☎(0824) 65-0012 ✉info@genso-sayume.jp

ゆかたでおいでよ! 第6回みよし鶺鴒まつり



と き **6月4日(土)** 17時～21時
 ところ **鶺鴒乗船場(十日市親水公園内)**

三次のご当地ソングで盛り上がりましょう!

市内在住の作詞家 増田久代さんが制作されたご当地ソング

「花の尾関山」・「みよし鶺鴒舟」
 歌唱 岸田栄江

のカセットテープを無料で差し上げます。尾関山公園の美しさと伝統鶺鴒の情景を織り込んだ親しみやすい曲です。この曲を通して三次の良さをあらためて感じてみてください。

取扱所 社三次市観光協会、CCプラザ、サングリーン、三次市役所本庁・各支所窓口

問い合わせ先

社団法人三次市観光協会

☎ (0824) 63-9268

FAX (0824) 63-1179

ぶらり
 三次
 散策



米田澄江 トールペイント 作品展

米田澄江さん(君田町出身・兵庫県在住)の活動20周年を迎えるの作品展です。自然の美しさ、子どもたちのために描いたかわいい絵など約60点の作品から、トールペイントの魅力をたっぷりと堪能してください。



と き **5月15日(日)～6月4日(土)**
 10時～17時(会期中無休)
 ところ **君田支所2階展示室**

問い合わせ先 君田自治区連合会事務局
 ☎ (0824) 53-2759 FAX (0824) 53-2779

しょうぶ園遊会

期間限定の『やすらぎ空間』
 あなたもぜひ、本物を体験してみませんか?



咲きほころぶ花しょうぶの中、入れたての抹茶とお菓子(有料)をいただきながら、優雅なひとときをお過ごしください。

と き **6月26日(日)**
 ところ **広島県立みよし公園 しょうぶ園**

問い合わせ先
 広島県立みよし公園(指定管理者ミズノグループ)
 ☎ (0824) 66-3366 FAX (0824) 66-3370

神之瀬峡自然観察会

県内でも随一と言われる自然の宝庫「神之瀬峡県立自然公園」には、多種多様な動植物が生息しています。その道の達人と言われる講師と共に、雄大な渓谷美に触れながら、自然観察を試みませんか。



と き (いずれも8時30分～15時30分)

植物関係 春植物 5月15日(日) 夏植物 7月16日(土)
秋植物 10月8日(土)

民俗関係 6月10日(金) 岩石関係 9月3日(土)

集合場所 各講座とも君田温泉広場に8時30分までに集合してください

定員 20名(先着順)

参加費 一回につき1,000円

持参品 筆記用具、飲み物、弁当など

講師 植物 浜田展也さん(尾道東高校教諭)
民俗 穂山好孝さん(君田町観光協会会長)
岩石 宇山善章さん(元河内小学校校長)

申し込み・問い合わせ先 君田温泉 森の泉
☎(0824) 53-7021 FAX(0824) 53-2119

第38回 みよし市民祭



芸能祭、いけ花展を次の日程で行います。市民の皆さんが多数出演および出瓶されますので、ぜひご覧ください。

芸能祭

と き 5月21日(土)～5月22日(日)
10時～17時

ところ 三次市文化会館

いけ花展

と き 5月21日(土)～5月22日(日)
9時～17時 ※22日は16時まで

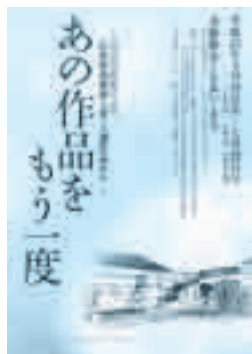
ところ 三次市文化会館
2階大会議室・ロビー

問い合わせ先 三次市文化連盟三次支部(三次市文化会館内)
☎(0824) 63-6335 FAX(0824) 63-6337

あの作品をもう一度

—三次市の作家による広島県美術展入賞・入選作品から—

過去3カ年における三次市の作家による広島県美術展入賞・入選作品のうち約30点を展示します。絵画、工芸、写真、デザインなど、身近な方々の力作が並ぶ本展は、多くの皆さんから共感いただける展覧会です。



と き ～5月22日(日)

開館時間 10時～17時 ※月曜日は休館

ところ 美術館あーとあい・きさ

入館料 一般400(300)円、65歳以上300(200)円、高校生200(100)円

中学生以下、障害者手帳など所持者および介助者は無料
()内は20人以上団体1人あたり料金

問い合わせ先 美術館あーとあい・きさ
☎・FAX(0824) 43-2231

第21回 県北の画家たち展

と き (後期) 5月21日(土)～6月19日(日)

開館時間 9時～17時 ※月曜日は休館

ところ 三良坂平和美術館

入館料 一般400円、65歳以上の方300円、高校生200円、中学生以下、身体障害者手帳などをお持ちの方および介助者は無料

後期出品者

天野ちづこ	小迫 保男	主田 純子
池田 潤美	古森 旭	長谷川凌子
伊藤 轟幸	五島 敏正	榎 厚子
岩井タカ子	重岡 兵吾	松岡 裕治
奥田 敏雄	高田 正樹	松田 信正
香川 龍介	武矢 和晴	三浦 満
片山辰之輔	田川 幸義	守長 雄喜
加藤 敏子	戸井 利彦	山脇 初子
喜種 保男	土居 裕昭	綿岡 昭子
曲田智英子	西村香代子	

問い合わせ先 三良坂平和美術館
☎・FAX(0824) 44-3214

備北発見!

4月10日に庄原市上野総合公園・上野公園で開催した「備北の桜とスイーツ祭」では、三次市・庄原市のスイーツと食、また郷土芸能の披露や暖かい春の風を約1万人の方に楽しんでいただきました。ご協力いただいた皆さんありがとうございました。

備北観光ネットワークでは、引き続き観光情報誌「備北のかがやきVOI.4」(春・夏編)を三次市・庄原市の観光施設等

問い合わせ先

備北観光ネットワーク協議会

事務局 (三良坂支所内)

☎・FAX (0824) 44-3885

✉ mail@bhoku-net.jp

で配付しています。イベント情報、協賛店情報、スタンプラリーなど盛りだくさんです。この情報誌を手で備北地域におでかけください!



第5回はらみちを大賞 お母さんの詩コンクール入賞・入選作品展

県内 32 校から 880 作品の応募がありました。

とき ~6月20日(月)

ところ はらみちを美術館

ふくやま文学館 特別企画 はらみちをの世界

とき ~7月3日(日)

ところ ふくやま文学館 (福山市丸之内1-9-9)

講演会 I 『はらみちをの世界』に魅せられて』

5月29日(日) 13時30分~

講師 赤木 賢治 さん (はらみちを美術館副館長)

講演会 II 『母』

6月11日(日) 13時30分~

講師 はらみちを さん (詩人・画家)

問い合わせ先

はらみちを美術館 (君田温泉森の泉内)

☎ (0824) 53-7021 FAX (0824) 53-2119

6月5日は みよしで「山の日」

~『ひろしま「山の日」県民の集い in みよし』開催のお知らせ~



とき 6月5日(日) 10時~14時

ところ 清高の丘 (酒屋コミュニティセンター近く)

県内各地で山にふれて、学んで、親しむイベントが開催されます。三次市でも清高の丘(西酒屋町)で、森の手入れや森遊び体験などを行います。木工クラフトやツリークライミング、カブト虫の幼虫さがし、ネイチャーゲームなど、家族・友達みんなで満喫しよう! 飲食ブースも出店予定です。詳しくは、市ホームページをご覧ください。

森の手入れの参加者募集!

清高の丘では、子どもが遊べる森の手入れを継続して行っています。竹林の整備や薪割りなど、森の手入れをしてみませんか? 当日飛び入り参加も歓迎です!

とき 6月5日(日) 10時~12時

ところ 「清高の丘」集合

準備物 水筒、軍手、タオル、作業しやすい服装 (お持ちの方は) ヘルメット、手ノコ など



問い合わせ先 産業部農政課農林振興係

☎ (0824) 62-6163 FAX (0824) 64-0172 ✉ nousei@city.miyoshi.hiroshima.jp



広島東洋カープ vs 千葉ロッテマリーンズ 戦

とき 5月23日(月)
18時試合開始(16時開門予定)
ところ 三次きんさいスタジアム

地元三次出身、
永川勝浩・梵英心
両選手の活躍にも
期待しています。

開催!



「三次きんさいスタジアム」で
熱く応援しよう!

●試合当日の駐車場等について

・球場周辺は駐車台数に限りがあるため、無料シャトルバスの利用、または乗り合わせてのご来場にご協力ください。

【臨時駐輪場】

・臨時駐輪場はみよし運動公園屋内テニスコート両横に設けています。

【臨時駐車場】

・臨時駐車場は三次工業団地内およびみよし運動公園周辺に設けています。

・車でご来場の際は、係員の指示に従って駐車してください。指定された場所以外には駐車しないでください。

◆三次工業団地内

ミヨシ電子(株)第3駐車場
東京重機運輸(株)駐車場
広島北部地域職業訓練センター駐車場
酒屋体育館

◆みよし運動公園周辺

ホームプラザナフコ三次店駐車場

三次地方森林組合
酒屋保育所前
広島三次ワイナリー第2駐車場
酒屋コミュニティセンター

【無料シャトルバス】

運行区間は次の2区間です。

- ・JR 三次駅 ⇄ みよし運動公園 (13時30分から随時運行)
- ・三次工業団地内臨時駐車場 ⇄ みよし運動公園

(15時から随時運行)

【タクシー乗降所】

- ・みよし運動公園屋内テニスコート前駐車場
- ・みよし運動公園南側駐車場(広島三次ワイナリー前)

【送迎車専用駐車場】

- ・奥田元宋・小由女美術館第1駐車場

【身障者駐車場】

- ・みよし運動公園屋内テニスコート前駐車場

【売店】

飲食物、カープグッズを販売していますのでご利用ください。

●注意事項

- ・開門時(16時)は混雑が予想されますので、係員の指示に従ってお並びください。
- ・球場内へのビン・カン類の持ち込みはお断りします。
- ・ペット等の動物(盲導犬、聴導犬等を除く)、その他危険物の持ち込みはお断りします。
- ・暴力団員および暴力団関係者の入場はお断りします。
- ・外野席での大きなシートでの場所取りはご遠慮ください。

- ・入場待ちの順番取りは警備員の指示に従い、ダンボール等の使用はご遠慮ください。
- ・入場の際は必ず半券を受け取り、試合が終わるまで保持してください。
- ・内外野自由席券は、立ち見や希望の塁側に入場できないこともありますので、ご了承ください。

問い合わせ先 三次市プロ野球公式戦開催実行委員会(事務局：商工観光課)

☎(0824)64-0066 FAX(0824)64-0172

消防吏員募集

備北地区消防組合では、次のとおり消防吏員を募集します。

●募集人数

消防吏員 10名程度

●受験資格

昭和62年4月2日から平成6年4月1日までに生まれた方

●受付期間

6月1日(水)～27日(月)まで
※最終日必着

●試験日および場所

第1次 7月24日(日)
三次市福祉保健センター4階
実施日未定

●試験内容

第1次 一般教養、作文、消防
適正検査A
第2次 面接、体力検査

詳しくは、備北地区消防組合消防本部などへ備え付けの募集要項をご覧ください。

申し込み・問い合わせ先

備北地区消防組合

消防本部総務課

☎(0824)6319573
FAX(0824)6313129

第63回広島県美術展 出品作品募集

応募される方は、受付日に作品を直接、三次市文化会館へお持ちください。※今回から作品受付場所が三次市文化会館に変更になります。

●応募資格

県内在住の方(ただし県内に通勤・通学している方、一時的に県内を離れている方も出品可能)。出品作品は、自己の創作した作品で未発表のもの。デザイン系の作品は共同制作も可。

●応募種目

絵画系、彫塑系、工芸系、書系、写真系、デザイン系の6種目。1種目について1人1点。

●出品料

1点 4,500円

●受付日時

6月22日(水)～23日(木)
10時～19時

●受付場所

三次市文化会館

問い合わせ先

三次市文化会館

☎(0824)6316335
FAX(0824)6316337

暮らし文化セミナー 2011 (三次市生涯学習講座) 受講生募集

●暮らし文化セミナー講座

講座名	期間	時間	場所	定員	回数	全受講料
三次地方の歴史を『知る』講座	7月～2月 第2月曜日	14:00～16:00	三次市文化会館	40	8	2000円
気分爽快! テニス講座 昼	6月～8月 毎週月曜日	10:00～12:00	みよし運動公園 屋内テニスコート	10	10	3000円
旬なベジタブルで デリシャス・クッキング!	7月～2月 第4火曜日	10:00～13:00	生涯学習センター調理室	24	8	2000円
男子厨房に入ろう	6月～3月 第1・3水曜日	10:00～13:00	生涯学習センター調理室	24	20	3000円

●暮らし文化セミナー講演会

※1回のみ受講も可能です。(1回700円)

内容	日程	時間	場所	定員	回数	全受講料
自分らしく生き抜くための緩和ケア ～病気になっても心身しなやかに医療術～	7月22日	14:00～16:00	三次市文化会館	100	全7回	3000円
メタボで何が悪い!	8月27日	13:00～15:00				
あなたもわたしもイキイキ人生	9月15日	14:00～15:30				
ギターのおしゃべり笑歌 ～皆で笑って楽しく歌おう～	10月20日	14:00～15:15				
笑いヨガ～笑って健康に～	11月1日	10:00～11:30				
迷った時の病院選び	12月2日	14:00～15:30				
隊長のへ～?と言わせる三次の歴史	平成24年1月6日	14:00～16:00				

●申込方法 三次市文化会館窓口でお申し込みください。 ※託児もあります。ご相談ください。

申し込み・問い合わせ先 三次市文化会館

☎(0824)63-6335 FAX(0824)63-6337

全国地域安全運動・全国暴力追放運動

「モデルポスター」
「モデル標語」募集

三次警察署管内防犯組合連合会では、次のテーマに関する作品を募集します。皆さんぜひご応募ください。

●テーマ

- ・子どもと女性の犯罪被害防止
- ・住宅を対象とした侵入犯罪防止
- ・青少年の万引き防止
- ・暴力団追放

●規格

- モデルポスター
B3版またはA2版相当の横書き
※スローガン文字(キヤッチコピー)は入れないでください
- モデル標語(キヤッチコピー)
郵便はがきまたははがき大の用紙に縦書き

※一課題につき一人1点、1枚の用紙に1点のみ記入

●応募締切 6月17日(金)まで

応募・問い合わせ先

三次警察署管内防犯組合連合会
事務局(三次警察署内)
〒728-10012
三次市十日市中二丁目6番6号
☎(0824)62-10380

住宅案内

市営住宅 入居者募集



■5月募集住宅 募集戸数：各1戸、募集期間：5月17日(火)～5月24日(火)

住宅名・部屋番号	場所	月額家賃 (月収による)	構造・間取り等	収入要件 (月収額は法の規定により算定)	その他の要件等
みよし住宅4号館7号室 (昭和49年度築) 単身申込可	三次町 2018番地2	5,700円～ 8,400円	中層耐火4階建 (4階)、2DK、水洗	政令月収額 158,000円以下 (高齢者世帯、障害者世帯などの場合 214,000円以下)の世帯	①現在、住宅に困っていること。 ②申込者と同居親族が、税金およびその他の料金を完納していること(非課税世帯を除く)。 ③同居者は、夫婦(婚約者、内縁関係含む)親子を主体とした親族であること。 ④申込者または同居親族が暴力団員でないこと。
西田住宅3-2号 (平成7年度築) 単身申込可	吉舎町吉舎 636番地13	18,100円～ 27,000円	木造2階建、 3DK、水洗		
敷名住宅9号 (昭和63年度築) 単身申込可	三和町敷名 1469番地1	13,100円～ 19,500円	木造2階建、 3DK、水洗		

■随時募集住宅 募集戸数：各1戸、受付・審査後入居可能

住宅名・部屋番号	場所	月額家賃 (月収による)	構造・間取り等	収入要件 (月収額は法の規定により算定)	その他の要件等
荒瀬住宅2号館8号室、10号室 (昭和52年度築) 単身申込可	粟屋町 2990番地1	7,000円～ 10,400円	中層耐火5階建 (4階、5階)、 3DK、水洗	政令月収額 158,000円以下 (高齢者世帯、障害者世帯などの場合 214,000円以下)の世帯	①現在、住宅に困っていること。 ②申込者と同居親族が、税金およびその他の料金を完納していること(非課税世帯を除く)。 ③同居者は、夫婦(婚約者、内縁関係含む)親子を主体とした親族であること。 ④申込者または同居親族が暴力団員でないこと。
大歳住宅7号 (昭和55年度築) 単身申込可	甲奴町本郷 1247番地	12,500円～ 18,700円	簡易耐火2階建、 3DK、水洗		
中塚ハイム住宅10号棟1号 (平成6年度築) 単身申込可	君田町東入君 332番地1	18,200円～ 27,100円	木造2階建、 3DK、水洗		
伊賀和志住宅2-101、2-202号室 (昭和55年度築) 単身申込可	作木町伊賀和志 226番地3	10,500円～ 15,700円	簡易耐火2階建 (1階、2階)、 3DK、水洗		
宇賀住宅1-1号、4-1号 (昭和61年度築) 単身申込可	甲奴町宇賀 1205番地2	12,400円～ 18,500円	木造2階建、 3DK、水洗		
西田2号住宅3号棟302号室 (平成11年度築) 単身申込可	吉舎町吉舎 643番地1	18,100円～ 27,000円	中層耐火3階建 (3階)、2LDK、水洗		
西田2号住宅5号棟302号室 (平成13年度築) 単身申込可	吉舎町吉舎 643番地1	18,600円～ 27,700円	中層耐火3階建 (3階)、2LDK、水洗		
甲奴駅前団地A3-1号室 -特定公共賃貸住宅- (平成9年度築) 単身申込可	甲奴町本郷 679番地1	37,000円～ 60,000円	中層耐火3階建 (3階)、2DK、 水洗		
松ヶ瀬団地3-2号室 -特定公共賃貸住宅- (平成6年度築) 単身のみ申込可	君田町東入君 240番地	18,000円	木造2階建(1階)、 1DK、水洗		
政令月収額 158,000円を超え 487,000円以下の世帯					

■申し込みに必要な書類 市営住宅の申し込みをされる際には、所定の入居申込書をご提出ください。

※入居適格者が募集戸数を超える場合は当選者と補欠者を抽選で決定します。補欠者は、1年間申込住宅の補欠となります。

申し込み・問い合わせ先 建設部建築住宅課 ☎(0824)62-6161 ㊟(0824)62-6166
✉kenchikujutaku@city.miyoshi.hiroshima.jp または各支所地域づくり係



6月 主な行事 | Schedule

みよし運動公園 (東酒屋町)	
☎ (0824) 62-1994 ☎ (0824) 64-0344	
4日(土)・5日(日)	職員労働組合野球大会
5日(日)	マスターズ陸上大会
	第10回会長杯ミックスオープンテニス大会
5日(日)・26日(日)	広島県北部サッカーリーグ
	北部記録会
11日(土)	日本食研ソフトボール大会
11日(土)・12日(日)	第7回ヤングひろしまピース親善大会(ジュニアの部)
12日(日)	三次高校体育祭
	Nリーグ
18日(土)	平成23年広島県専門学校軟式野球大会
18日(土)・19日(日)	国民体育大会少年の部候補選手選考会(ソフトテニス)
20日(月)	三次オールグラウンドゴルフ親善大会
25日(土)	安芸高田市中学校陸上記録会
	三次地区3種トトレセン
26日(日)	ミズノスポーツステージ軟式野球大会

酒屋体育館 (東酒屋町)	
☎ (0824) 62-1994 ☎ (0824) 64-0344	
4日(土)	三次中央幼稚園PTAソフトバレーボール大会

三次市営球場 (西酒屋町)	
☎・☎ (0824) 63-1237	
4日(土)・5日(日)	自治労軟式野球広島県大会
12日(日)・19日(日)	第31回広島県軟式野球連盟三次支部長旗争奪戦

カーター記念球場 (甲奴町)	
☎ (0847) 67-2093	
5日(日)	第44回中国5県一部・二部 軟式野球大会甲奴地区予選大会
26日(日)	第44回中国5県一部・二部 軟式野球大会北部地区予選大会

広島県立みよし公園 (四拾貫町)	
☎ (0824) 66-3366 ☎ (0824) 66-3370 http://www.mizuno.co.jp/school/facility/shisetsu_17/	
3日(金)	ミズノ杯グラウンドゴルフ大会
4日(土)・5日(日)	第64回広島県高等学校総合体育大会卓球競技の部 (1・2日目)
5日(日)	第6回ミズノ杯バドミントン大会
	第8回備北地区中学校バレーボール選手権大会
11日(土)	ナンポde健康クラブ エンジョイ! フットサルリーグ2011
12日(日)	第7回広島県フットサルリーグ2011
	第18回メタルファイト! ベイブレード大会
14日(火)	第33回ミズノ杯パークゴルフ大会
19日(日)	ファミリーマートカップ 第31回全日本バレーボール小学生大会広島県予選会 とれたて! 新鮮! 野菜市
21日(火)	PGともえ会 月例会
24日(金)	三次市パークゴルフ協会月例会
26日(日)	しょうぶ園遊会

三次市 広報番組のご案内

市では、市内外の多くの方に映像を通して、市の施策や市の魅力などを発信するため、広報番組を放映しています。ぜひ、ご覧ください!



三次ケーブルビジョン

- 番組名 「市役所ほっとニュース」
- 放送時間 毎週月曜日 7時15分～(10分)
※再放送 毎日3回(7:15～、12:15～、18:15～)



民放テレビ

- 番組名 「知れば知るほど! みよし日記」
- 放送時間 毎週木曜日 18時55分(5分)
- 放送局 広島テレビ放送

問い合わせ先 総務部秘書広報課秘書広報係

☎ (0824) 62-6103 ☎ (0824) 62-6223

✉ hisyo@city.miyoshi.hiroshima.jp

安心して暮らせる
木の家に住みたいと
お考えの皆様

子どもたちには
こんな家で
育てほしい
そんな願いを
叶える第一歩。

住宅読本「自然素材の家」を
先着20名様に無料進呈します。



家族が笑顔になる
無垢の木と
漆喰・和紙でつくる
「自然素材の家」
丸山景右 著

お申し込みは
お電話・FAX・メールで
「無料ガイドブック希望」と
ご連絡ください。

木が香る「雨楽な家」

ビルドショップたまたがわ

電話. 0824-75-0111 FAX. 0824-75-0112 庄原市新庄町427の1

✉ build@tamagawa-koumuten.co.jp

☎ <http://www.build-tamagawa.com>

人口の動き 4月27日現在 ()は対前月比 ※外国人登録を含む

人口総数	57,764人 (+45人)
男	27,261人 (+21人)
女	30,503人 (+24人)
世帯総数	23,864世帯 (+60世帯)

4月の気象 気象庁(三次地点) 気象統計資料による

降水量	82.5mm
平均気温	10.0℃
最高気温	24.2℃ (30日)
最低気温	-3.5℃ (5日)

交通事故多発予報 6月 警戒日 交通事故発生の可能性がもっとも高い日

警戒日	6月24日(金)
北部ブロック警戒日	6月10日(金)
路線別注意日(R54)	6月12日(日)
県下一斉警戒日	6月22日(水)

⚠ 交通事故が多発しています。安全運転を心がけましょう。

求人・求職状況 3月分 ハローワーク三次

月間有効求職者数	1,426人
月間有効求人数	1,165人
月間有効求人倍率	0.82倍

求人募集・仕事の相談はハローワークへ！

☎ (0824) 62-8609 ☎ (0824) 62-1859

5月の納税 納期限は 5月31日(火曜日)です

▶ 軽自動車税

▶ 固定資産税・都市計画税 (1期)



【納付方法について】
財務部収納課収納係 ☎ (0824) 62-6127

【課税内容について】
財務部課税課資産税係・市民税係 ☎ (0824) 62-6122

納税相談はいつでも気軽にご相談ください。

● 主な行事

奥田元宋・小由女美術館 <small>【6月8日(水) 休館】</small> ☎ (0824) 65-0010 ☎ (0824) 65-0012	
～5月15日(日)	京都 細見美術館 琳派・若冲と雅の世界
5月17日(火)	開館時間延長日 お月見とロビーコンサートをお楽しみください。
5月20日(金)～ 7月3日(日)	浮世絵猫づくし にゃんとも猫だらけ展
はらみちを美術館 <small>【5月17日(火) 休館】</small> ☎ (0824) 53-7021 ☎ (0824) 53-2119	
～6月20日(月)	第5回はらみちを大賞 お母さんの詩コンクール入賞・入選作品展
三良坂平和美術館 <small>【月曜休館】</small> ☎・☎ (0824) 44-3214	
5月21日(土)～ 6月19日(日)	第21回県北の画家たち展(後期)
美術館あーとあい・きさ <small>【月曜休館】</small> ☎・☎ (0824) 43-2231	
～5月22日(日)	あの作品をもう一度 一三次市の作家による広島県美術展入賞・入選作品からー
吉舎歴史民俗資料館 <small>【月曜休館】</small> ☎・☎ (0824) 43-2231	
～6月30日(休)	先人の足跡に学ぶ 看板・広告展
三次市文化会館 <small>【5月18日(水)・6月15日(水) 休館】</small> ☎ (0824) 63-6335 ☎ (0824) 63-6337	
5月21日(土)・ 22日(日)	第38回みよし市民祭「芸能祭」「いけ花展」
6月11日(土)	第38回みよし市民祭「俳句大会」
6月12日(日)	第38回みよし市民祭「短歌大会」
6月18日(土)	第28回中国ユース音楽コンクール 広島県北地区予選
広島県立歴史民俗資料館(小田幸町) ☎ (0824) 66-2881 ☎ (0824) 66-3106	
～6月12日(日)	春の特別企画展 「歴史の風景・眺めてみればー鳥瞰図の世界ー」
～6月12日(日)	歴史民俗展示 「江の川の瀬と淵ー漁撈文化の舞台を訪ねてー」
6月11日(土)	比治山大学共催講座「日本不思議おもしろ絵画史」
6月18日(土)	比治山大学共催講座「日本語の不思議」
6月24日(金)～ 9月4日(日)	歴史民俗展示「三次の妖怪ものがたり」

フットケアセラピスト養成講座 広告

無料体験会&説明会【2時間】

リラクゼーションとヒーリング(癒し)を目的として、足をケア(手入れ)する方法と技術です。健康管理やコミュニケーションに、一生使える今注目の「資格」です。フットケアに興味のある方は、ぜひこの機会にご参加ください。

●参加資格…20歳以上の女性 ●持ち物…短パン・タオル3枚・筆記用具
●募集人数…10名(要予約)

日時：5月11日(水)・25日(水) 12:30～14:30
場所：三次市生涯学習センター (2階 和室)

NPO法人 日本リラクゼーションフットケア協会
問い合わせ 金南順 携帯 090-9463-7542
(FAX 082-205-4984)

げんじょうぼう
元笑訪

吉舎町敷地341-1 ☎ (0824) 43-3784

営業時間 11:00 ~ 20:00

定休日 毎週月曜日



おすすめメニュー 山芋ミルフィーユドリアセット (700円)

山芋の輪切りがご飯の間にミルフィーユ状にサンドされたドリア。ドリアといっても一般的なホワイトソースを使ったものではなく、すりおろした山芋と香ばしく焼けたチーズ、かつおぶしが踊るさっぱり和風味。黒こしょうの辛みの効いたバターライスがアクセントになり、飽きのこない味に仕上がっています。

特選食材は
コレ!

PICK UP



自家製米 ひとめぼれ

夫婦で手間ひまかけて育てられたひとめぼれは、粘りがつよく、甘みがあってどんな料理とも相性抜群。元笑訪では、自慢のおにぎりはもちろん、ドリアやライスバーガーと、いろいろなメニューでお米のおいしさを楽しむことができます。

今回ご紹介する「元笑訪」は、備北地区消防組合吉舎出張所の近くにあり、国道184号から少し脇道に入った古民家を活かしたつくりのお店です。お店の周りには山の緑や田園風景が広がり、近くを流れる川のせせらぎとともに、どこか懐かしいほっとする空間を演出してくれます。

「元笑訪」という店名のとおり、夫婦で切り盛りするお店にはサービス精神旺盛な奥さんの元気と、それを支える優しいご主人の笑顔がふくれ、訪れた人の心を和ませてくれます。

おすすめメニューのほかに、ぜひ味わっていただきたいのが「おにぎり」。奥さんのふくらんだ手でにぎられる「おにぎり」は、テレビ番組で行われた日本一おいしいおにぎりコンテストでも上位に入賞するほどのおいしさ。特別な具を使うわけではなく、自家製のご飯を愛情込めて握る、その素朴な味こそ、このお店を表しているのかもしれない。

今後は、目の前における自然を活かした体験型の民宿にも挑戦したいとのこと。アイデアいっぱいのご夫婦のお店づくり、これからも注目です!



住吉さんご夫婦

「広報みよし」に広告を掲載してみませんか

広報紙は原則市内全戸へ配布することとしており、市民の皆さんを中心に大きな宣伝効果が期待できます。企業のイメージアップや商品のPRに、ぜひご利用ください!

詳しくは、総務部秘書広報課へお問い合わせください。

問い合わせ先 総務部秘書広報課

☎ (0824) 62-6103 ☎ (0824) 62-6223

✉ hisyo@city.miyoshi.hiroshima.jp



携帯電話でも三次市の情報を提供しています。QRコードをバーコード読み取り機能付携帯電話で読み取ってください。

三次市携帯電話サイト

<http://www.city.miyoshi.hiroshima.jp/i/>

※一部の機種で、コンテンツの内容が正しく表示されない場合があります。あらかじめご了承ください。

発行/三次市

編集/総務部秘書広報課

〒728-8501 広島県三次市十日市中二丁目8番1号

☎ (0824) 62-6103 ☎ (0824) 62-6223

✉ hisyo@city.miyoshi.hiroshima.jp

三次市ホームページ <http://www.city.miyoshi.hiroshima.jp/>

地産
地消
みよし物語

Vol.
32

三次産農産物をふんだんに使った三次市地産地消認定の店をご紹介します。「おいしい三次」をどうぞ召し上がれ。



4項目のうち
2つ以上あて
はまること

【地産地消の店認定基準】

- ☑年間を通じて三次産の米を5割以上使用。
- ☑三次産農産物を5割以上使用した献立を、年間を通して1品以上提供。
- ☑食材仕入れ金額の5割以上が三次産の農産物。
- ☑今後も三次産農産物を積極的に使用する意欲がある。