

「人と人」、「地域と人」を結ぶ情報誌

# 三次

2011

4

No.085

Miyoshi City Public Relations 2011.4.10

川と歴史のある街

## 三次 さくら祭

第26回  
SINCE 1986



特集

「安心生活支援と  
新たな飛躍」— 予算

連載

地産地消 みよし物語 Vol.31  
mugi mugi パン工房





## 【特集】「安心生活支援と

## 新たな飛躍」——予算……………3

ピックアップ……………	2	知っ得情報……………	22
インフォメーション……………	6	ともえプロジェクト……………	24
みよしフォトパレット……………	12	図書館へ行こう！……………	25
青少年育成だより……………	13	ARTTIMES……………	26
クリーンセンターから……………	14	ぶらり三次散策……………	28
職業訓練……………	15	ただいま募集中!!……………	30
子育て応援隊……………	16	スポーツ大好き……………	31
後期高齢者医療制度……………	18	主な行事ほか……………	32
みんなの国保……………	19		
消費者の味方……………	20		
市民ホール建設に向けて……………	20		
地産地消 みよし物語 Vol.31……………	32		
mugi mug! パン工房……………	32		

## 今月の表紙——第26回三次さくら祭



4月6日、尾関山公園で「第26回三次さくら祭」が開催されました。今年は3月後半に入っても寒い日が続いたため、桜の咲きが十分ではありませんでしたが、ステージには市民グループ三次藩浅野保存会による阿久利姫や忠臣蔵の義士なども登場し、華やかな祭となりました。尾関山公園では、4月中旬にかけて桜の見ごろを迎えます。皆さんもぜひ、お出かけください。



平成23年4月スタート!

三次市LED防犯灯設置補助金制度  
皆さんの地域をLED防犯灯にしてみませんか?

市では、消費電力等を削減するため、LED防犯灯の設置または取り替えを行う方に補助金を交付する制度をスタートさせました。

なお、従来の蛍光管防犯灯を新設する場合の補助制度は廃止になりましたので、ご注意ください。

## ●補助対象

市内に住所を有する個人または

団体が、LED防犯灯の新設または従来の蛍光管等からLED防犯灯に取り替えを行う場合

## ●補助金額

防犯灯1灯につき、その設置（取り替え含む）に要する工事費用の3分の2に相当する額

※新設の場合は5万円、取り替えの場合は4万円を上限とします。

## ●申請方法

危機管理課に備え付けの交付申請書に記入し、所定の書類を添付のうえ、提出してください。申請書は市ホームページからもダウンロードできます。

※LED防犯灯は、10年から15年間は取り替えが不要といわれており、電気料金も現在の蛍光管防犯灯の7割程度に抑えられるといわれています。ぜひ、ご利用ください。

## 申請・問い合わせ先

総務部危機管理課危機管理係

☎(0824)621-6116

FAX(0824)621-2951

✉kikanri@city.miyoshi.hiroshima.jp



# 予算

## 安心生活支援と 新たなる飛躍

総額 **689億6,692万円**

一般会計 394億4,700万円 特別会計 185億9,081万円 公営企業会計 109億2,911万円

※金額は千円単位を四捨五入し、必要に応じて端数調整をしています。

### 平成23年度予算の概要

平成23年度予算は、経済・雇用対策を継続し、さらに将来につながる戦略を実践するため、「将来に向けた『新』プロジェクト」、「地域・経済・産業支援」、「市民生活支援」の3つに重点を置いて予算を編成しました。

#### 将来に向けた「新」プロジェクト（構想実現に向けて）

三次の未来をひらく「新」プロジェクトや地域戦略プランの実現に向けた具体化検討、新たな計画づくりなど、市民との対話を深めながら、にぎわいと活力あるまちづくりを進めます。

#### 主な事業

##### 地域戦略プラン

- 地域戦略プラン等具体化調査 **新規** 1,300万円

交流人口の増加等による地域活性化策の具体化調査・研究

##### 新プロジェクト

- 三次町活性化検討事業 **新規** 404万円  
三次町の活性化に向けた検討・調査
- 市民ホール建設事業 **新規** 4億8,000万円  
用地取得、設計等
- 市民憩いの森づくり整備事業 **新規** 7億5,000万円

酒屋地区美術館周辺の森林整備 用地取得、遊歩道・東屋整備等

##### 継続プロジェクト

- 上原願万地線整備事業 3億7,107万円
- 三次駅周辺整備事業 9億7,607万円



中国横断自動車道尾道松江線三次インターチェンジ・ジャンクション（仮称）完成予想図

本年度は、全線開通に伴う交流人口の増加等を見据え、地域活性化策の具体的な検討を進めます



## 地域・経済・産業を応援します（活力あるまちづくり）

平成22年度の補正で予算化した緊急経済・雇用対策に引き続き、切れ目のない経済・産業振興の支援を行います。また、地域活性化を推進するため、自治活動支援事業を充実します。

### 主な事業

#### 雇用対策・経済・産業振興

- 雇用創出・緊急雇用対策事業 **【拡充】** 8,854万円
- 工場等設置奨励助成 **【拡充】** 1,337万円
- 農商工連携による商品開発等への助成 **【拡充】** 300万円
- 地域商店街活性化事業助成 200万円
- 小企業等経営改善資金利子補給 700万円
- 君田健康ふれあい施設整備 **【新規】** 2億5,000万円

君田温泉森の泉施設リニューアル

- 戦略的情報発信事業 **【新規】** 4,000万円  
定住・交流人口の増加を図るための広報番組の制作、放映など
- 観光推進事業等助成 **【拡充】** 6,517万円
- 鳥獣被害防止対策 **【拡充】** 5,000万円
- 集落法人設立支援助成 **【拡充】** 2,560万円
- 元気な農業の里づくり事業 **【新規】** 5,880万円

地産地消推進事業 550万円

地産地消の店認定事業など

振興作物支援事業 2,330万円

農産物加工用機械設備整備、ハウス導入・灌水設備、こだわり米生産、アスパラガス新規植栽等への支援

活力ある担い手支援事業 3,000万円

新規就農者、認定農業者育成への支援

- 和牛・酪農の里づくり事業 **【新規】** 925万円

和牛改良推進事業 507万円

優良繁殖雌牛導入、優良雌牛保留促進、優良受胎卵移植促進等への支援

畜産経営支援事業 418万円

酪農・肉用牛ヘルパー利用助成、酪農衛生管理促進事業、牛舎新增築補助など

- 林道整備事業 **【拡充】** 7,371万円

#### 地域活性化の推進

- 自治活動等支援事業 **【拡充】** 2億2,180万円

うち活力ある地域づくり

総合支援事業補助金 **【新規】** 3,800万円

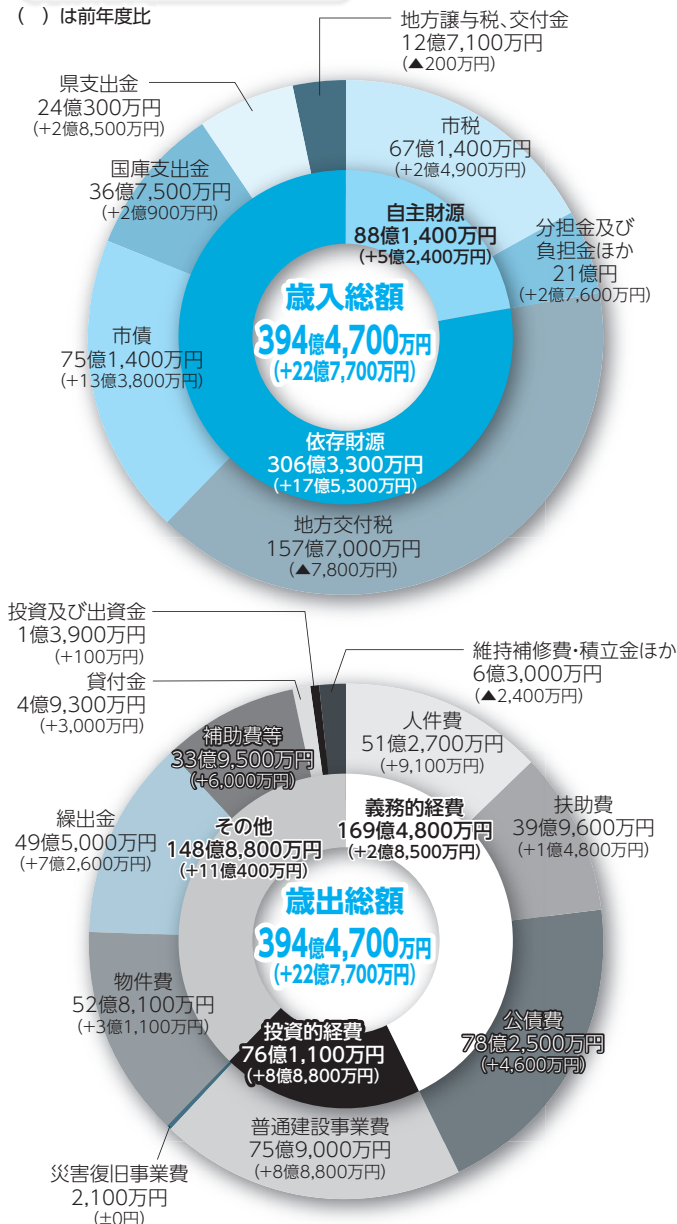
- 定住対策事業 **【拡充】** 3,693万円



緊急雇用対策事業（自然公園整備）

#### 一般会計歳入・歳出予算内訳

( ) は前年度比



# 市民生活を応援します (安心が実感できるまちづくり)

「①生活環境の整備」、「②子育て支援」、「③教育・文化の振興」、「④福祉・保健・医療の充実」に引き続き取り組み、安心が実感できるまちづくりを推進します。

## 主な事業

### ①生活環境の整備 ～生活密着事業の推進～

- LED防犯灯整備事業 **新規** 3,000万円  
うち地元管理の防犯灯のLED化助成 **新規** 2,200万円
- 生活交通対策 **拡充** 2億5,571万円  
うち市民タクシー助成 120万円  
自家用有償運送 840万円  
市民バス再編 495万円
- 生活道路整備 **拡充** 4億2,881万円
- 県道市道改良 **拡充** 17億8,952万円
- 上下水道の整備 **拡充** 29億5,149万円
- 斎場建設 **拡充** 9億7,714万円

### ②子育て支援 ～安心の子育て～

- 放課後子ども教室 **新規**・放課後児童クラブ 1,396万円
- 地域子育て支援センター運営事業 **拡充** 3,707万円
- こども発達支援センター運営事業 **拡充** 1,293万円
- 児童虐待防止対策 **拡充** 2,539万円

### ③教育・文化の振興 ～生き生き学校・学びの風土づくり～

- 知徳体向上三次プラン推進事業 1億2,905万円  
確かな学力向上事業 1億1,951万円  
学力到達度検査 530万円  
教職員資質向上事業 264万円  
キャリア教育推進事業 160万円
- 学校支援員配置 **拡充** 1,910万円
- 小中学校外国語活動の推進 **拡充** 4,400万円
- 中村憲吉記念文芸館建設 **拡充** 9,200万円

### ④福祉・保健・医療の充実 ～やさしさと安心～

- 安心生活支援システム実証実験事業 **新規** 2,150万円
- 川西地区高齢者福祉施設建設 **新規** 1億3,132万円
- 元気ハツラツ教室 **拡充** 1,174万円
- 子宮頸がん・ヒブ・小児用肺炎球菌予防接種 **新規** 9,110万円
- 中央病院の医療機器・施設整備 4億7,070万円

新斎場完成予想図

## 一般会計・特別会計・公営企業会計の予算額

会計区分	予算額	前年度比(%)	
一般会計	394億4,700万円	6.1	
特別会計	185億9,081万円	2.6	
国民健康保険特別会計	63億2,874万円	0.9	
診療所特別会計	2億6,810万円	4.6	
老人保健特別会計	廃止	皆減	
介護保険特別会計	66億8,609万円	6.8	
後期高齢者医療特別会計	7億1,865万円	▲11.5	
土地取得特別会計	301万円	▲16.4	
下水道事業特別会計	23億9,746万円	▲5.8	
農業集落排水事業特別会計	10億6,437万円	11.2	
簡易水道事業特別会計	11億2,439万円	11.1	
公営企業会計	109億2,911万円	▲20.6	
病院事業会計	収益的収支	79億257万円	0.2
	資本的収支	9億6,016万円	▲74.9
水道事業会計	収益的収支	9億4,654万円	▲1.5
	資本的収支	11億1,984万円	3.4
合計	689億6,692万円	▲0.1	

※公営企業会計については、収入または支出の大きい数値を計上しています。

## 用語解説

- 歳入**
- 自主財源** 市税など独自で確保できるお金
  - ・**市税** 市税、固定資産税、軽自動車税、市たばこ税、都市計画税など、市へ納入される税金
  - ・**分担金及び負担金ほか** 保育料や各種使用料・手数料など
  - 依存財源** 国や県からの交付金や市債など他から確保するお金
  - ・**地方交付税** 自治体が一定水準の事務が行えるよう一定の基準により、国から交付されるお金
  - ・**市債** 公共施設の建設や道路整備など、国や銀行などから借り入れるお金
  - ・**国庫・県支出金** 特定の目的のために国や県から交付されるお金
  - ・**地方譲与税、交付金** 国が徴収した国税を一定の基準で各自治体へ配分するお金
- 歳出**
- 義務的経費** 支出が義務付けられ、任意に縮減できない経費
  - ・**人件費** 特別職の報酬や一般職員の給料、共済費など
  - ・**扶助費** 法令に基づいた生活保護費などの支給、市が単独で行う各種扶助のための経費
  - ・**公債費** 市債などの借入金の元金や利子を返済するための経費
  - 投資的経費** 公共施設の建設や道路整備など将来に残るものに支出される経費
  - ・**普通建設事業費** 道路や学校などの建設、整備にかかる経費
  - ・**災害復旧事業費** 自然災害で被災した施設の復旧にかかる経費
  - その他の経費**
  - ・**物件費** 光熱水費、消耗品費、備品購入費、委託料など
  - ・**繰出金** 一般会計から特別会計などへ支出する経費
  - ・**補助費等** 一部事務組合や各種団体などへの負担金や補助金
  - ・**その他** 貸付金、投資及び出資金、維持補修費、積立金、予備費

問い合わせ先 財務部財政課財政係

☎ (0824) 62-6119 FAX (0824) 62-6235 ✉ zaisei@city.miyoshi.hiroshima.jp

## 4月1日から 市役所の組織の一部が変わります

医師不足を背景とする地域医療体制が大きな課題となっている中、市民の皆さんのニーズに一層対応できるよう、地域医療施策や保健等に関する事務分掌を明確にします。また、健康推進と食育を一体化し、健康教育・保健指導などを通じて疾病の予防や健康増進などを一層促進し、市民の皆さんの健康で明るい生活を守る組織に改善します。

### ●担当係を新設・統合したもの

主な業務		新設する係
地域医療に関すること 診療所に関すること等	福祉保健部 健康推進課 <b>地域医療係</b>	(三次市生涯学習センター1階) ☎ (0824) 65-1294 ☎ (0824) 62-6382 ✉ kenko@city.miyoshi.hiroshima.jp
保健に関すること 食育の推進に関すること等	福祉保健部 健康推進課 <b>健康食育推進係</b>	(三次市生涯学習センター1階) ☎ (0824) 62-6232 ☎ (0824) 62-6382 ✉ kenko@city.miyoshi.hiroshima.jp

### ●系の名称変更

組織の名称から業務の内容がイメージできる名称とします。

変更内容	問い合わせ先
市立三次中央病院 医事課 <b>地域医療係</b> ⇒ 市立三次中央病院 医事課 <b>地域連携係</b>	(市立三次中央病院) ☎ (0824) 65-0101 ☎ (0824) 65-0150 ✉ byouin@miyoshi-central-hospital.jp

### ●場所の移動

福祉保健部高齢者福祉課**介護保険係**が移動します。

福祉保健部高齢者福祉課 介護保険係	問い合わせ先
三次市福祉保健 センター1階 ⇒ <b>三次市生涯学習 センター1階北側</b>	(高齢者福祉課長) ☎ (0824) 62-6389 ☎ (0824) 62-6381 ✉ koureisha@city.miyoshi.hiroshima.jp (介護保険係) ☎ (0824) 62-6387 ☎ (0824) 62-6381 ✉ koureisha@city.miyoshi.hiroshima.jp

### 問い合わせ先 地域振興部企画調整課企画調整係

☎ (0824) 62-6115 ☎ (0824) 62-6137 ✉ kikaku@city.miyoshi.hiroshima.jp

## 平成23年度 介護保険料仮徴収の お知らせ

介護保険料が特別徴収(年金天引)の方は、4月には前年度2月と同じ額が徴収されます。

各年度の保険料は、前年の所得に基づいて決定します。そのため、決定するまでは、前年の保険料を参考に仮の保険料を納めていただき(仮徴収)、決定した時点で調整(本徴収)することになります。

保険料額が決定してから特別徴収を開始すると、1回あたりの徴収額が高くなってしまうため、法令により仮徴収を行うことになっています。

今年度分の介護保険料額については、前年の所得が確定した後、6月に介護保険料額決定通知書を送付します。

### 問い合わせ先

福祉保健部高齢者福祉課

介護保険係

☎ (0824) 62-16387

☎ (0824) 62-16381

✉ koureisha@city.miyoshi.hiroshima.jp



## 平成23年度 三次市農作業労賃等標準額

農業委員会では、平成23年度農作業労賃等の標準額を次のとおり決定しました。地域の実情や場の状況などの違いがありますので、標準額を参考によく話し合ってください。

作業内容		単位	金額(円)	備考	
仕 付	荒 起	10 a	8,000		
	代 か き	〃	12,000		
	代かき	荒 か き	〃	5,000	
		荒かきしたもの	〃	7,000	
田 植	機 械 植	〃	8,000	補植なし	
	補植作業など	1時間	1,000		
育 苗	水 稻 稚 苗	1箱	680	運賃は別	
農 業 散 布		10 a	2,000	機械は受託者、農業は委託者持ち	
稲刈脱穀	コ ン バ イ ン	〃	20,000	結束する場合は2,000円加算。結束紐は受託者持ち。角刈りなし。コンバイン搬入運賃は別。湿田等により作業能率が低下する場合は、その分加算する。	
乾燥調整	生 粳	30kg	950	搬入運賃は別	
草 刈		1時間	2,500	機械は受託者持ち込み	
農業雇用労賃		〃	1,000		
軽作業雇用労賃		〃	750	果樹作業含む	
大型農機具運転手(オペレーター)		1日	12,000	1,500円/1時間	

※各作業料金は消費税込みの金額です。

問い合わせ先 農業委員会事務局

☎(0824) 62-6193 FAX(0824) 64-0172 ✉nougyou@city.miyoshi.hiroshima.jp

### 水田からの濁水流出防止にご協力を

田んぼは、大きな水がめとして自然を守っています。しかし、養分を含んだ濁水が川に流出すると、田んぼの土や肥料を失うだけでなく、水生生物の生育へ影響をおよぼすなど、自然環境にも負荷をかけることとなります。代かき・田植え時には、できるだけ澄んだ水を排水するようにご協力ください。

☆畦畔からの水漏れを防止しましょう

対策例 あぜぬり、あぜシート、補修など  
☆代かき・田植え時に排水口から漏水がないよう確認しましょう

対策例 漏水防止のため、止水板のすき間に肥料の空き袋などを利用する。

止水板を高め設置しておき、入水後に漏れていないか確認する。

☆田植え前に濁った水を排水しないようにしましょう

対策例 浅水で代かきを行い、田植えまでに自然減水する程度の水位にしておく。代かきは丁寧に行い、畦畔からオーバーフローしないようにする。

#### 問い合わせ先

産業部農政課農林振興係

☎(0824) 6216163

FAX(0824) 6410172

✉house@city.miyoshi.hiroshima.jp

### 民生委員・児童委員の委嘱について

欠員補充による民生委員・児童委員の委嘱がありました。今後ともよろしくお願ひします。

担当地区	新任委員
三次地区 西本町、栄町、上町	三次市三次町1844番地 まさおか きよこ 正岡清子さん ☎(0824) 62-4785

問い合わせ先 福祉保健部社会福祉課社会福祉係  
☎(0824) 62-6146 FAX(0824) 62-6285  
✉fukushi@city.miyoshi.hiroshima.jp

**広告** 司法書士法人 **SOLY** (ソリー) <http://soly.jp>  
～平成22年4月1日、ピオーネ支店を開設致しました～

「遺言・相続」「借金問題」「成年後見」「登記手続」  
どうしたらいいの?

電話相談【無料】フリーダイヤル  
**0120-08-4864**  
相談メール info@soly.jp

今日セミナー  
17日(日) 場所 サンクグリーンコミュニティホール  
「知ってみよう!成年後見①」～成年後見ってなんだろう?～  
13時30分～講演 14時30分～質疑応答

在籍司法書士  
藤原快行・沖本真由美・中村麗子・照本夏子・長野十郎・桑原地朗・浜田真規子

ピオーネ支店 三次市十日市中2丁目4番6号  
本店 広島市中区八丁堀3番8号

## 備北圏域障害者総合就業・生活支援センター 三次事務所が開設しました

移転時期

**4月1日**から

新住所

三次市十日市東三丁目14番25号  
三次市生涯学習センター2F



働くよるごびをみつげましよう！  
**備北圏域障害者総合就業・生活支援センター開設**

三次・庄原市に在住の障害をお持ちの方で、働きたいと思っっている方の就労・生活支援を行うセンターが備北圏域に開設されました。このセンターでは、障害を持っている人が働くことを通して、安定した生活を送ることができるよう支援します。お気軽にご利用ください。

**対象者**

障害（身体・精神・療育）手帳をお持ちの方、または今後取得

**支援内容**

- ・就職に必要な準備の支援
  - ・生活に関する悩みなどの相談
  - ・ハローワークなどと連携した仕事探し
  - ・就職後のアフターケア など
- 費用 無料
- 開所日 月曜日～金曜日  
8時30分～17時
- 予定の方で就労意欲のある方  
※支援を受けるには、センターへの登録が必要です。

問い合わせ先

備北圏域障害者総合就業・生活支援センター  
☎ (0824) 63-1896 FAX (0824) 63-1897

## 三次税務署からの\お知らせ/

税務署での相続税・贈与税・譲渡所得の個別の相談は事前に予約をしてください。

●6月までの相談予定日

**4月21日(木) 10時～14時30分**

**5月26日(木) 10時～14時30分**

**6月23日(木) 10時～14時30分**

※一般的な相談は、国税局の電話相談センターで受け付けています。

●振替納税をご利用ください

振替納税は、指定の金融機関の預金口座から自動的に納税が行われる方法です。

利用される方は、「預貯金口座振替依頼書兼納付書送付依頼書」に記入し、申告期限までに税務署または金融機関に提出してください。

※「依頼書」は、国税庁ホームページからもダウンロードできます。



●振替日 **所得 税 4月22日(金)**  
**消費税・地方消費税 4月27日(水)**

### 職員を装った「振り込め詐欺」にご注意ください



税務職員を装い、現金自動預け払い機（ATM）を操作させ振り込みを行わせる「振り込め詐欺」による被害が発生しています。税務署や国税局では、

- 還付金受け取りのために金融機関等のATMの操作を求めることはありません。
- 国税の納税のために金融機関の口座を指定して振り込みを求めることはありません。
- 不審な点があるときは、税務署にお問い合わせください。

問い合わせ先 三次税務署 ☎ (0824) 62-2721

電話相談センター：音声に従い「1」を押してください 面接相談の予約：音声に従い「2」を押してください



# 水道局からののお知らせ

## 水道の届出はお早めに！

水道に関することはすべて届出制になっています。次のときはあらかじめ、届出てください。届出は、窓口のほか、電話・市ホームページからも手続きができます。

### ・使用開始届

転入、転居により新しく水道の使用を始めるとき

### ・使用中止届 (注)

引越しなどで水道の使用をやめるとき、または長期間使用しないとき

### ・氏名変更届

水道を使用する方の名前が変わるとき

(注) 中止届のない場合は、使用して

いなくても料金がかかります。

### ●受付時間

水道局窓口

年中無休（年末年始を除く）

8時30分～17時15分

市役所本庁・各支所窓口

平日 8時30分～17時15分

## 下水道を

### ご利用の方へ

使用人数などの変更は

必ず届出を

「人数」や「井戸水量の認定」で下水道料金を算定している家庭において、使用人数が変更、または使用中止になった場合は、水道局・各支所・電子申請（インターネット）で使用変更届を提出してください。変更届の提出が遅れると、使用状況が把握できないため、正しい料金の請求を行うことができない場合があります。

## 下水道の供用開始

十日市西・十日市南・南畑敷町、布野町、三良坂町の一部区域の公共下水道工事が完了し、4月から供用が開始されます。

供用開始区域内では、家庭や事業所から出る汚水を下水

道に流すことができます（接続工事は、排水設備指定工事店で行ってください）。

また、供用開始区域は平成23年度から受益者負担金の賦課対象区域になります。

詳しくは、市ホームページまたは下水道課でご確認ください。

## 融資あっせん制度について

既存の便所（くみ取り便所、単独浄化槽式便所）を改造するときに要する資金の融資あっせんをします。これは、取扱金融機関から融資を受けていただき、その利子を市が全額補給する制度です。詳しくは、下水道課へお問い合わせください。

※新築家屋および法人所有家屋は利用できません。

### 問い合わせ先

○水道に関すること 水道局水道課営業係

☎ (0824) 62-4843 ☎ (0824) 62-8111 ✉ [suidou@city.miyoshi.hiroshima.jp](mailto:suidou@city.miyoshi.hiroshima.jp)

○下水道に関すること 水道局下水道課管理係

☎ (0824) 62-6151 ☎ (0824) 62-6356 ✉ [gesuidou@city.miyoshi.hiroshima.jp](mailto:gesuidou@city.miyoshi.hiroshima.jp)

### 広告

住まいの再生をお考えの方、今すぐクリック！

戸建てリフォーム革命 イベント広島

検索



携帯からは  
こちら



国土交通大臣許可(特-22)第4638号  
**住友不動産**  
新築そっくりさん 広島東営業所

〒739-0011 東広島市西条本町7-29(林ビル1階)  
TEL082-431-3525 FAX082-423-1751  
<http://www.sokkuri3.com/>



0120-356-218

頑張る農家を応援します！

# 各種補助金制度を ご利用ください



事業名	事業内容	受付期間 (締切)
野菜出荷推進事業	出荷野菜の生産促進を図るため、ビニールハウスの導入および灌水施設の整備に対して支援します。	10月末
新規就農者受入拡大事業	新規就農者の生活支援等を行います。	10月末
こだわり米生産支援事業	有機 JAS 規格、アイガモ農法での主食用水稻生産に対して支援します。	随時
新規植栽支援事業	新規にアスパラガスの植栽を行う場合のほ場と灌水施設の整備および機械導入に対して支援を行います。	10月末
6次産品化推進事業	生産者等が地域農産物の有効活用を図るため、加工品および特産品を製造する機械設備等に対して支援します。	10月末
鳥獣被害防護柵設置事業 (個別・集落)	イノシシやシカの農作物被害防止を図るための侵入防護柵設置(資材費)に対して支援します。	10月末
堆肥購入促進事業	振興作物の生産および主食用水稻施用のための、堆肥購入経費に対して支援します。	随時
地産地消推進事業	学校給食への三次産農産物の供給に必要な設備等の整備および三次産農産物を利用した新たなメニュー開発を支援します。	随時
肉用牛ブランド化推進事業	肉用牛の改良増進(導入・保留・受精卵移植)を支援します。	随時
酪農ヘルパー利用助成事業	酪農家の酪農ヘルパー利用料の助成を行います。	随時
肉用牛ヘルパー利用助成事業	和牛飼養農家の肉用牛ヘルパー利用料の助成を行います。	随時
和牛の里創造事業	和牛繁殖経営農家の規模拡大または新規飼育のために行う牛舎の新増改築や、水田放牧のための電気牧柵購入経費について支援します。	10月末
小規模農業用施設等改良事業	農業用施設等(農道、水路、ため池、ほ場のまちなおしと復旧)を改良し、農業生産の環境を整えます。	随時
農村環境保全事業	中山間地域等直接支払制度や農地・水・環境保全向上対策の対象となっている地域以外の農家が実施する農村資源の保全活動等の取り組みを支援します。	随時
ひろしまの森づくり事業 (人工林対策)	15年以上手入れがなされず放置された人工林の間伐などについて支援します。	7月末
ひろしまの森づくり事業 (里山林対策)	里山林の整備や森林・林業体験活動などについて支援します。 (実施時期は、平成23年10月以降)	7月末

問い合わせ先 産業部農政課 ☎(0824) 62-6163 ☎(0824) 64-0172

✉nousei@city.miyoshi.hiroshima.jp

または各支所地域づくり係

君田 ☎(0824) 53-2112 ☎(0824) 53-2961

布野 ☎(0824) 54-2112 ☎(0824) 54-2429

作木 ☎(0824) 55-2112 ☎(0824) 55-3678

吉舎 ☎(0824) 43-3112 ☎(0824) 43-3062

三良坂 ☎(0824) 44-4511 ☎(0824) 44-3675

三和 ☎(0824) 52-3114 ☎(0824) 52-2787

甲奴 ☎(0847) 67-2122 ☎(0847) 67-3126



4月15日  
アナログ放送  
終了まで  
あと  
**100日**

# 地デジの準備はお済みですか？ 7月24日からアナログ放送は見られなくなります

アナログ放送は、7月24日（日）正午から、「お知らせ画面」に移行し、24時までにはすべての放送が終了します。アナログ放送終了の時期が近づくと工事等が集中し、対応が遅れる可能性があります。余裕をもって早めに地デジの準備をしましょう。

## 地上デジタル放送を視聴するには…

①地上デジタル放送対応のテレビに買い換える  
②地上デジタルテレビ用チューナーもしくはデジタルチューナー内蔵録画機を買い足す  
③ケーブルテレビへ加入する（現在、お使いのテレビによっては別対応が必要な場合があります）  
などの方法があります。

## 「デジタル化工事」を装った詐欺にご注意を！

地上デジタル放送対応やアンテナ交換などを口実にした詐欺事件が発生しています。総務省やテレビ局などが、地上デジタル放送対応に関して一方的に代金を請求することはありません。このような請求を受けた場合は、すぐには支払わず、まずはご家族や最寄の警察に相談してください。



## 問い合わせ先

デジサポ広島

☎(082) 553-0101

平日 9時～21時

土・日・祝日 9時～18時

三次市総務部秘書広報課情報係

☎(0824) 627-6106

(株)三次ケーブルビジョン

☎0120-1307-344

または

☎(0824) 651-2211

## 地上デジタル放送視聴のための低所得世帯への支援

総務省では、経済的な理由で地上デジタル放送を視聴できない世帯に対して、支援を行っています。

### 対象者

- ①NHK放送受信料が全額免除の世帯
- ②市民税が非課税の世帯

### 支援内容

地上デジタル放送対応の簡易チューナー1台（無償給付）など

詳しくは、総務省地デジチューナー支援実施センターへお問い合わせください。また、申込書は、市役所本庁・各支所窓口、福祉保健センターに備え付けています。

### 問い合わせ先

総務省地デジチューナー

支援実施センター

○NHK放送受信料

全額免除世帯への支援

☎0570-1033840

○市民税非課税世帯への支援

☎0570-1023724



※①・②の場合は、アンテナ工事・宅内配線工事が必要な場合があります。

ります。

※③の場合は、アンテナ工事の必要はありませんが、宅内工事が必要です。

地上デジタル放送の準備で「何をすればよいかわからない」、「テレビを買ったのに地上デジタル放送を受信できない」などという場合は、まずはデジサポ広島へご相談ください。



## 地域の夢が膨らむ拠点に 中四字コミュニティセンター完成

2月27日、中四字コミュニティセンター（吉舎町）の落成記念式典が行われました。式では、中四字自治



振興会長 寺戸照一さんから「コミュニティ活動や青少年とのふれあいの場、都市農山村交流の拠点として活用していきたい」と抱負が述べられました。今後、センターの完成を契機に、さまざまな活動や取り組みを通して地域の活性化が期待されます。



## 「人権の花運動」感謝状贈呈式

2月21日、26日にかけて、和田・作木および君田小学校で「人権の花運動」感謝状贈呈式が行われました。

きれいに咲いたヒヤシンスの前で、三次人権啓発活動地域ネットワーク協議会から各小学校へ感謝状が贈呈されました。

児童からは「この体験を活かして、みんなに優しくしていきたいです」「地域の方にもこの体験を伝えていきたいです」など、この運動についての感想の発表がありました。



茜ヒロ子さん



贈呈のようす



佐々木リョウウさん



## 2010 PICK UP STARS ☆ 三次市芸術文化賞・スポーツ賞を表彰

この賞は、芸術文化・スポーツの各分野で輝かしい成績を収めた団体や個人を表彰するもので、平成18年度に市民の予算提案制度により生まれました。

3月12日に行われた表彰式では、個人4名と1団体が表彰され、恩師らから温かい祝福の言葉が贈られました。三次の地から日本、そして世界に光を放つ「星」が次々と誕生し、夢のある輝くまちになるよう、三次市はこれからも応援していきます。



### 芸術文化賞受賞者

- ・阪江 彩加さん（日彰館高等学校3年）
- ・妹尾 由香里さん（日彰館高等学校3年）
- ・津島 宏基さん（三次高等学校2年）
- ・広島県立日彰館高等学校 書道部

### スポーツ賞受賞者

- ・森末 義弘さん（広島新庄中学校1年）
- ※学年および所属は1月1日現在です。



## 地元出身歌手を応援！ チャリティー歌謡ショー

2月12日、三次市文化会館で「三次市出身歌手による新春チャリティー歌謡ショー」が開催されました。これは、三次市観光協会が地元出身歌手を応援しようと開催されているもので、今年で2回目を迎えます。会場には約700人の観客が訪れ、プロ歌手のショーや田舎芝居などで盛り上がりました。また、この歌謡ショーの収益金の一部は、三次の歴史と文化を育てる団体である三次藩浅野保存会に贈られました。



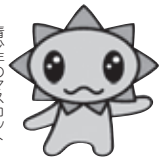
三次町

## 合唱オペラ 「いのうもののけ」 公演終わる



3月26日・27日に、三次市文化会館で市民参加による合唱オペラ「いのうもののけ」の公演が行われました。このオペラは、三次市に伝わる「稲生物怪録」を題材としたもので、出演者の多くも市内や県内から参加し、地元を根ざしたオペラとして開催されました。両日あわせて、約2,000人が来場し、独創的な合唱オペラに酔いしれました。

## 青少年育成 だより



青少年のマスコット  
だより

青少年育成三次市民会議は、三次市内の19町民会議で構成され、青少年の健全な成長を願う様々な事業を実施しています。

### 春の歴史街道を歩こう 第22回 ルート54ウォーク大会開催!!

3月27日に「第22回ルート54ウォーク大会」が開催されました。この大会は、青少年育成三次市民会議を中心とした実行委員会が主催し、長い距離を歩き抜くことで青少年の健全育成に役立てることを目的として行われているもの

で、今年で22回目の開催となりました。

今回の大会には、小中学校の児童生徒と保護者、一般の方を合わせて、約230人が参加しました。十日市親水公園から国道54号線を経由して布野生涯学習センターまでの16kmに挑戦しました。

前回よりも早くゴールすることを目標にする人、親子や友達と仲良く歩く人など、それぞれ思い思いのペースで歩き、全員無事にゴールしました。

ゴールの布野生涯学習センターでは、豚汁や炊き込みご飯が振舞われ、昔の遊びコーナーでは竹とんぼやコマ回しを体験するなど、参加者は楽しい春のひと時を過ごしました。

### 青少年体験活動に助成します

#### ●対象団体

青少年（小学生以上おおむね18歳以下）の体験活動に自主的に取り組む団体で、団体の構成員の半数以上が市内に居住している団体（ただし、市から他の補助金の交付を受けている団体は対象外）

#### ●対象活動

市内全域の青少年を広く募集する体験活動などで、平成24年3月31日までに事業が終了する活動

#### ●助成額

活動経費の1/2以内（上限15万円）

#### ●応募方法

地域振興課ひとづくり係に備え付けの申請書に記入し、郵送または持参してください。

申請書は市ホームページからもダウンロードできます。

#### ●応募締切 5月20日（金）

#### ●交付団体の決定 6月上旬

#### 申し込み・問い合わせ先

地域振興部地域振興課

ひとづくり係

☎・FAX (0824) 6412832

✉ [chikiki@city.miyoshi.hiroshima.jp](mailto:chikiki@city.miyoshi.hiroshima.jp)

# クリーンセンターから

問い合わせ先

総合窓口センター 環境政策課 業務管理係 ☎ (0824) 66-3449  
 FAX (0824) 66-3168 ✉ shigen@city.miyoshi.hiroshima.jp

買い物袋持参・ノー包装運動の「ポイント交換制度」は

## 平成23年9月30日で終了します

約 578 万枚のレジ袋、  
 約 124トンの CO<sub>2</sub> を削減できました

市では、平成 18 年から市独自の環境にやさしい取り組みとして「買い物袋持参・ノー包装運動」を実施しています。この取り組みでは、市民・協力店舗の皆さんの協力により、約 578 万枚のレジ袋の削減効果がありました（表 1 参照）。

レジ袋の削減は、ゴミの減量化と二酸化炭素（CO<sub>2</sub>）排出量の削減による地球温暖化防止につながります。そのため、全国では、レジ袋の無料配布が中止されており、広島県でも 23 市町のうち、本市と福山市を除いた市町では、平成 21 年 10 月から大型店舗や広域店舗を中心にレジ袋の無料配布が中止されました。

この取り組みでは、参加店舗の増加が運動の拡大と定着につながります。このため、本市でも「買い物袋持参・ノー包装運動」の一層の定着を図るため、平成 23 年 9 月 30 日（金）をもって、ポイント交換制度を終了することとしました。

### 今後の取り組み

「広島発・ストップ地球温暖化県民運動」の一環として広島県および他の市町と足並みをそろえ、10月1日（土）から、市内の協力店舗において、レジ袋の無料配布を中止します。市民の皆さんのご理解とご協力をお願いします。

Q いっぱいになったカードの商品交換はどうなるの？

A. 平成 23 年 10 月 31 日までに環境配慮品と交換してください。

※交換期限を超過したカードでも、市が開催するイベント（11月6日（日）予定）の会場で「抽選券」として利用できます。

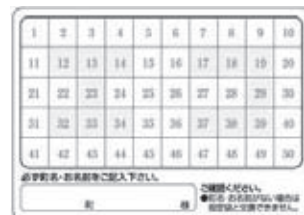
Q いっぱいになっていないカードはどうなるの？

A. 環境配慮品との交換はできませんが、三次市が行うイベント（11月6日（日）予定）の会場で「抽選券」として利用できます。

表



裏



お持ちのポイントカードをご確認ください。



【買い物袋持参・ノー包装運動ポイントカード】

【表 1】レジ袋、CO<sub>2</sub> 削減実績

年度	協力店舗数	レジ袋削減数 (枚)	CO <sub>2</sub> 削減量 (t)
18	333	323,480	7
19	411	851,806	18
20	429	1,414,150	30
21	435	1,666,800	36
22	※ 438	※ 1,524,300	※ 33
合計		5,780,536	124

※印は平成 23 年 2 月末現在



# 三次市職業訓練講座を開設します

市では、就職活動中の市民および市内事業所にお勤めの方の資格取得、スキルアップなどを支援するため、次のとおり訓練講座を開設します。ぜひ、ご活用ください。

## 訓練講座一覧

※時間は変更になる場合があります。

	講座名	期間	時間	定員
スキルアップ講座	すぐに身につく実践ビジネスマナー講座	5/11・18・25	9:00～16:00	15
	一般事務講座：第1回目	5/12・19	13:00～17:00	15
	一般事務講座：第2回目	6/8・15	13:00～17:00	15
	一般事務講座：第3回目	11/17・24	13:00～17:00	15
	一般事務講座：第4回目	2/9・16	13:00～17:00	15
	危険予知訓練(KYT)講座	5/26・27	9:00～16:00	15
	電気制御基礎講座	6/11・12・25・26	9:00～16:00	10
	接遇・応対訓練講座(対人マナー：人の接し方)	7/6	13:00～17:00	15
	接遇・応対訓練講座(応対マナー①：来客や顧客への接し方)	7/13	13:00～17:00	15
	接遇・応対訓練講座(応対マナー②：来客や顧客への接し方)	10/18	13:00～17:00	15
	接遇・応対訓練講座(職場マナー：コミュニケーション力アップ)	10/25	13:00～17:00	15
	実践リーダーシップ向上研修	7/5・6	9:00～16:00	15
	品質管理スタッフ養成講座	8/6・20・27	9:00～16:00	15
	経理担当実務講座	9/8・9	9:00～16:00	15
	コミュニケーション能力向上研修	9/8・9	9:00～16:00	15
製造管理スタッフ養成講座	10/1・8・15・22	9:00～16:00	15	
リーダーのための実践心理学講座	12/15・16	9:00～16:00	15	
受験準備講座	危険物取扱者(乙種第4類)受験準備講座	①6/4・5・18・19 ②11/5・6・19・20	9:00～16:00	15
	医療事務 + 医療事務コンピュータ講座	6/4～9/10	9:30～16:30	15
	介護支援専門員(ケアマネージャー)受験準備講座	9/3・10・17	9:00～16:00	30
	介護事務 + 介護事務コンピュータ講座	10/1～11/12	9:30～16:30	15
	衛生管理者受験準備講座	10/5・6・7	9:00～16:00	15
	機械保全技能士養成講座	12/3・10・17	9:00～16:00	30
介護福祉士受験準備講座	12/3・10・17	9:00～16:00	30	
資格講座	訪問介護員(ホームヘルパー2級)養成講座(平日コース)	7月初旬開始予定	9:00～16:00	20
	訪問介護員(ホームヘルパー2級)養成講座(土・日コース)	9月初旬開始予定	9:00～16:00	20

- 受講料 無料(ただし、講座によってはテキスト代・受験料などが別途必要です)
- 申込期間 各講座開始の10日前まで
- 申込方法 広島北部地域職業訓練センターへ、電話でお申し込みください。

## 一般職業訓練講座

※時間は変更になる場合があります。

講座名	期間	時間	定員(人)	受講料(会員)	
				受講料(一般)	受講料(一般)
Excel(ステップ1 基本編)	5/10～13	火～金 13:00～16:00	20	8,000円(テキスト代別)	10,000円(テキスト代別)
Excel(ステップ2 グラフ・関数・データ編)	5/17～20	火～金 13:00～16:00	20	8,000円(テキスト代別)	10,000円(テキスト代別)
初歩からのExcelマスターコース	5/17～6/17	火・金 18:30～20:30	20	10,000円(テキスト代別)	12,000円(テキスト代別)
中間管理職研修(実用ビジネス基本講座)	5/19・20	木・金 9:00～16:00	15	17,000円(昼食費込)	20,000円(昼食費込)
庭木の剪定「春季・松、他」	5/28～6/4	土・日 9:00～16:00	15	9,000円(器具代別)	11,000円(器具代別)

※定員になり次第、受付を締め切らせていただきます。ご了承ください。

## 委託訓練

※時間は変更になる場合があります。

講座名	期間	時間	定員(人)	受講料	申込先
OA事務科	5/11～8/10	9:00～16:00	20	無料	ハローワーク三次 (☎(0824)62-8609)

訓練講座等・案内

広島北部地域職業訓練センター

申し込み・問い合わせ先 広島北部地域職業訓練センター

☎・FAX (0824) 62-8500 ✉ info@nhvtc.ac.jp <http://www.nhvtc.ac.jp/index.htm>



## 保育所開放

身近な場所で集い、遊び、相談できるよう、保育所を地域へ開放します。気軽に遊びにおいでください。詳しい内容などは、それぞれの保育所へお問い合わせください。

# 子育て 応援隊



## 「東北地方太平洋沖地震」で被災された妊婦・乳幼児等の支援について

災害救助法の適用を受けた地域から三次市へ避難されている妊婦や乳幼児は、住民票の異動の有無にかかわらず、三次市で健康診査等のサービスが受けられます。

妊婦健診、予防接種、乳幼児健診等に関することについては、健康推進課へお問い合わせください。

## 小児用肺炎球菌ワクチン・ヒブワクチン接種について

厚生労働省は、これらのワクチンを接種した乳幼児の死亡事例の報告を受け、ワクチン接種との因果関係がはっきりするまでの間、一時的に接種を見合わせていましたが、平成23年4月1日(金)から再開されました。

最新情報は、市ホームページに随時掲載しています。また、詳しくは健康推進課へお問い合わせください。

問い合わせ先 福祉保健部健康推進課母子保健係

☎(0824)6216257 FAX(0824)6216382

✉kenko@city.miyoshi.hiroshima.jp

## 子宮頸がん予防ワクチン接種の公費助成について

子宮頸がん予防ワクチンの公費助成を行っています。

### 対象者

中学校1年生、高校1年生相当の女子(平成10年4月2日生、平成8年4月1日生)

接種費用 無料

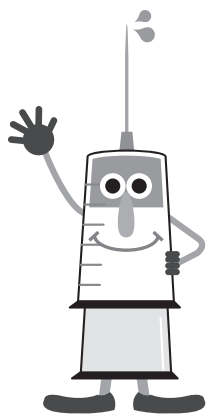
接種回数 3回

### 助成期間

平成24年3月31日まで

### 手続き

接種希望の方は、接種前に健康推進課または各支所で申請してください。  
※印鑑が必要



## 行事のお知らせ

相談	とき	ところ	対象	内容など	問い合わせ・申し込み先
子育て相談	4月26日(火) 9:30~11:00	三次市福祉保健センター3階	乳幼児とその保護者	身体計測、離乳食、食事、歯とお口、育児のことなど気軽にご相談ください。	福祉保健部健康推進課母子保健係 ☎(0824)62-6257 FAX(0824)62-6382 ✉kenko@city.miyoshi.hiroshima.jp
	5月11日(水) 10:00~12:00	みわ保健センター			
離乳食講座	5月20日(金) 13:30~15:30	三次市生涯学習センター3階調理室	7カ月頃~18カ月頃までの乳児を子育て中の保護者	みんなで一緒に離乳食を作りながら、楽しく交流しましょう!10名で締め切ります。 ・託児を行いますので、ご希望の方はお知らせください。 ・申込締切 5月13日(金)	福祉保健部健康推進課健康食育推進係 ☎(0824)62-6232 FAX(0824)62-6382 ✉kenko@city.miyoshi.hiroshima.jp
パパママスクール	5月15日(日) 13:30~15:30	三次市福祉保健センター3階	おおむね5カ月以降の妊婦さんとその家族	もうすぐお父さん・お母さんになる方を対象にパパママスクール(マタニティークラス)を開催します。 ・申込締切 5月12日(木)	福祉保健部健康推進課母子保健係 ☎(0824)62-6257 FAX(0824)62-6382 ✉kenko@city.miyoshi.hiroshima.jp



三次市子育てサポート事業  
**まかせて会員**

**講習会開催**

子育てサポート事業は、育児の援助を受けたい人(おねがい会員)と応援したい人(まかせて会員)が子育てを助け合う相互援助活動です。

次のとおり、まかせて会員になるための講習会を開催します。で、子育ての協力をしたい方は、ぜひご参加ください。

**とき** 5月24日(火)

13時30分～16時

**ところ** 三次市福祉保健センター

4階 ふれあいホール

**対象者** 市内在住で子育ての支援

がしたい方

**申込締切** 5月13日(金)

※託児あり(申し込み必要)

**申し込み・問い合わせ先**

子育て支援部育児支援課

育児支援係

☎(0824)6216148

FAX(0824)6216300

✉[ikuj@city.miyoshi.hiroshima.jp](mailto:ikuj@city.miyoshi.hiroshima.jp)

くみんんで遊びながら食育を学ぼう！  
**みよし版食育かるたができました！**



「みよし版食育かるた」は、子どもたちが日本の伝統的な遊びである「かるた遊び」を楽しみながら「食育」を学ぶことを目的に作成しました。

多くの市民の皆さんに応募いただいた句に合わせて作成実行委員会がイラストを描いたオリジナルかるたです。

「食べることは生きること！」美しい四季を感じながら、この地域の食材に目を向け、食べ物の旬や調理法、食べ方、マナーなど楽しみながら学んでみませんか。

**MANMA講座でキッチン・イン!**

子どもを抱っこ・おんぶしてキッチンに入りましょう！簡単な野菜料理もどんだんマスターして、生活習慣病をシャットアウト！家族みんなにやさしい料理講座です。



※子どもも調理に参加可、おんぶ・抱っこ・見学可

**時間** 10時～13時30分

**参加費** 各回大人300円 (子ども無料)

**申込締切** 各回とも3日前までに申し込んでください

※できるだけ3回連続して参加ください

**定員** 10～15人

(定員になり次第締め切ります)

**対象** 市内在住で子育て中の方

50 728-0013  
三次市健康推進課あて  
三次市十日市東三丁目  
十四番二十五号

**かるた希望**

住所

名前

電話番号

食育に関する意見など

完成を記念して、かるたを抽選で30名にプレゼントします！希望者は官製はがきに必要事項を記入し、応募してください。

**応募締切：5月9日(月)必着**

**かるた大会開催予定!!**  
**とき** 10月16日(日)  
詳しくは「広報みよし」9月号でお知らせします。

場所	1回	2回	3回
君田生涯学習センター	5月10日(火)	5月25日(火)	6月8日(火)
三次市生涯学習センター	5月17日(火)	5月31日(火)	6月14日(火)
吉舎保健センター	10月11日(火)	11月8日(火)	11月22日(火)
酒屋コミュニティセンター	2月14日(火)	2月21日(火)	2月28日(火)

**問い合わせ先** 福祉保健部健康推進課健康食育推進係

☎(0824)62-6232 FAX(0824)62-6382 ✉[kenko@city.miyoshi.hiroshima.jp](mailto:kenko@city.miyoshi.hiroshima.jp)

# 後期高齢者 医療制度

## 平成23年度保険料 仮徴収のお知らせ

年金から引いて納める保険料の「仮徴収」とは？

保険料は4・6・8月の年金から仮に徴収していただきます。この仮徴収の額は直前の2月の徴収額と同じ額です。

保険料は前年の所得により算出しますが、1年間の額が確定するのは7月になります（本算定）。本算定後は、年間の保険料額から仮徴収額を差し引いて、残りを10・12・2月の年金で徴収します。

問い合わせ先

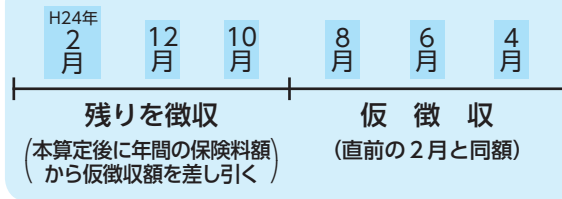
総合窓口センター 保険年金課 保険年金係

☎ (0824) 6216134

FAX (0824) 6312809

✉ hoken@city.miyoshi.hiroshima.jp

### 平成23年度保険料



問い合わせ先

総合窓口センター 保険年金課 保険年金係

☎ (0824) 6216134

FAX (0824) 6312809

✉ hoken@city.miyoshi.hiroshima.jp



## 交通事故の際は届出を！

交通事故などによってケガをした場合の治療費は、加害者（第三者）が過失割合に応じて支払うものですが、国保を使って治療を受けた場合は、被害者側からの届出が必要です。

届出を受けた後、国保が一時的に立て替えた医療費を、加害者側へ請求します。提出書類について保険年金課へお問い合わせのうえ、必ず届出をしてください。

シリーズ  
みんなの国保



### 健康相談等のお知らせ（広島県北部保健所）

相談	とき	ところ	その他	問い合わせ・申し込み先
エイズ検査・相談	5月11日(水)	広島県北部保健所 (広島県三次庁舎 第3庁舎内) 三次市十日市東 四丁目6番1号	検査は無料・匿名で受けられます。結果はその日にお知らせできます。相談は随時実施しています。	電話でご予約ください。 秘密は厳守します。  広島県北部保健所 保健課保健対策係 ☎ (0824) 63-5181 (内線 3341、3342) FAX (0824) 63-5190 ※電話をお使いになれない場合は FAXでお申し込みください。
心の健康相談	5月17日(火)		対象：ストレス・うつ病など心の健康について不安のある方およびその家族など スタッフ：精神科医師 保健師	



## 知人から

# 未公開株を勧められて

### ■相談事例

知人からIT関連企業の未公開株が上場するので有望だと勧められた。「低金利の中、有利な条件だ。上場も確実だし、必ず儲かる」などと持ちかけられた。ありそうな話ではあるが、信用してもいいのだろうか？  
※未公開株とは、証券市場に上場していない株のことです。

環境を売りにする場合など）の存在自体が架空であったり、発行会社が第三者と組んで「上場話」を巧みに作り出す場合もあり、注意が必要です。



「被害を回復する」と言って近づき、さらにお金を巻き上げる二次被害にも注意しましょう。

●トラブルがないよう、次のことに注意しましょう。

- ・未公開株詐欺の可能性も考え、家族や専門家に相談しましょう。一度お金を支払ってしまったと被害の回復は難しくなります。
- ・株の取引自体が限られ、譲渡制限がある（取得しても自分の名義にならない）ことが多く、換金は困難です。「上場確実」などと話を持ちかけられたら、上場の事実について、株の発行会社に確認しましょう。
- ・企業（ＩＴやベンチャー企業、

「被害を回復する」と言って近づき、さらにお金を巻き上げる二次被害にも注意しましょう。

### ◆心配なときは、消費生活相談窓口へ

市では、消費相談に関する相談窓口を設置しています。トラブルが発生したときや、心配なときはお相談ください。

消費生活相談コーナー

相談日時 毎週 月・火・木・金曜日  
日の9時から16時

※総合窓口センター総合相談係では、悪質業者の被害にあわないための消費者出前講座を行っています。常会や地域でお気軽にご利用ください。

### ●問い合わせ先

総合窓口センター

市民生活課総合相談係

☎(0824)621-6222

☎(0824)631-2809

✉shimin@city.miyoshi.hiroshima.jp

# 市民ホール建設に向けて

## 市民ホール建設基本計画策定検討委員会での審議

1月25日に第1回委員会が開催され、委員長に杉本俊多さん（広島大学大学院工学研究院教授）、副委員長に瀬戸稔さん（三次市文化連盟副会長）が選任されました。



また、2月18日に第2回検討委員会が開催され、委員から次のような意見が出されました。

- ・建設予定地（願方地）は、景観的にも歴史的にも興味深い場所だと思つた。
- ・ホール建設だけでなく、観客を育てる取り組みも必要である。
- ・地域文化を発信するための中心施設にしなければならぬ。
- ・地域に根付いて日常的・恒常的に利用されるような工夫が必要である。
- ・太陽光パネルや地熱利用の発電などを取り入れ「自然と共存する文化施設」にしてはどうか。
- ・稼働率を上げるようなホールの種類や料金設定を考えた方がよい。

各委員に共通する認識は、ワークショップやアンケートを実施して

十分に市民の意見を聞き、それら集約された意見を基に基本計画をつくっていききたいとの考えです。今後、ワークショップや講演会等を随時開催していきますので、皆さんの積極的な参加をお願いします。

### 市民ワークショップ参加者募集（2次募集）

市民ワークショップへの参加者募集は、すでに市ホームページやケーブルテレビ等で案内していますが、目標とする人数に達していないため、再度参加者を募集します。

### ●応募方法

市役所受付・各支所、各コミュニティセンター等に備え付けのチラシをご覧ください。チラシは、市ホームページからもダウンロードできます。

### ●第1回ワークショップ

4月下旬開催（予定）

### ●問い合わせ先

地域振興部企画調整課企画調整係

☎(0824)621-6115

☎(0824)621-6137

✉kikaku@city.miyoshi.hiroshima.jp

## 住宅用太陽光発電システムとペレット・薪ストーブ等の設置費用補助

市では、家庭などから排出される二酸化炭素排出量を削減し、環境にやさしいまちづくりを推進するため、次の内容で補助を行います。

### 住宅用太陽光発電システム等設置補助

#### ●補助内容

太陽電池の公称最大出力1kWあたり35,000円(上限4kW14万円)  
 ※住宅用太陽光発電システム設置に併せて、省エネルギー設備(LED照明器具、断熱材(厚み・2cm以上)など)を設置する場合は7万円を加算。

#### ●対象者(次の要件をすべて満たす方)

- ① 市内在住で、自ら所有し居住する市内の住宅(併用住宅を含む)に住宅用太陽光発電システムを設置する方
  - ② 申請者の世帯員全員が、申請時に市税、料を完納している方
  - ③ 平成23年4月1日以降に、電力会社と電力供給契約を締結された方
  - ④ 補助金交付決定後に着工し、平成24年3月15日までに実績報告ができる方
- ※交付決定前に着工された場合は、補助金の交付対象外
- ⑤ 市のモニター調査など啓発事業に協力できる方
- ※本補助金については、国の補助金との併用が可能です。

### 申し込み・問い合わせ先

総合窓口センター環境政策課環境政策係(申請書類は、各支所でも受け付けます)

☎(0824)6216136 FAX(0824)6216397

✉kanky@city.miyoshi.hiroshima.jp

### ペレットストーブ等購入補助

#### ●補助内容

木質ペレット、薪等を燃料とするストーブ・住宅用ボイラー・灯油兼用式給湯器等の購入、設置に係る経費の1/3(上限10万円)

#### ●対象者(次の要件をすべて満たす方)

- ① 市内在住の方または事務所がある法人・団体で、自ら所有する市内の住宅(併用住宅を含む)または事務所に補助対象機器を設置する方
  - ② 申請時に市税、料を完納している方(個人設置者は世帯員全員)
  - ③ 補助金交付決定後に着工し、平成24年3月15日までに実績報告ができる方
- ※交付決定前に着工された場合は、補助金の交付対象外
- ④ 市のモニター調査など啓発事業に協力できる方

## 市民無料法律相談

広島弁護士会の弁護士が法律に関する相談に応じます。相談会は、事前に予約が必要ですので、ご連絡ください。

●とき 毎月第1・3木曜日 13時～16時

※5月と11月の第1木曜日は祝日のため、翌日の金曜日(5月6日と11月4日)になります。

●ところ みよしまちづくりセンター

●相談事項 民事・刑事・その他の法律相談全般

●予約受付 月曜日～金曜日 8時30分～17時15分

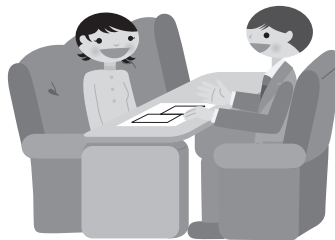
### ●予約・問い合わせ先

総合窓口センター市民生活課 総合相談係

☎(0824)6216222

FAX(0824)6312809

✉shimin@city.miyoshi.hiroshima.jp



## 行政相談委員の相談所 開設

総務省では、国や特殊法人の仕事についての苦情や意見・要望の解決や実現に向けて、行政相談委員による相談所を開設しています。お気軽にご利用ください。

とき	ところ
4月18日(月)	9:00～12:00 みらさか福祉センター
4月26日(火)	10:00～15:00 吉舎支所
4月28日(休)	10:00～11:30 君田保健センター
5月10日(火)	10:00～15:00 吉舎支所
	10:00～15:00 みわ保健センター
5月15日(日)	9:00～12:00 甲奴老人福祉センター
	10:30～16:00 三次市福祉保健センター
5月16日(月)	9:00～12:00 みらさか福祉センター

※日程は変更される場合がありますので、ご利用の際は、お問い合わせください。

### 問い合わせ先

総務省中国四国管区行政評価局

☎(082)228-6173 FAX(082)228-4955



## 福祉車両購入・改造費用補助制度

福祉車両の購入、または福祉車両の改造に係る費用の一部を補助します。

### ●助成対象

身体障害者手帳の交付を受けている方で、車いすやストレッチャーを利用しないと移動が困難な人または生計を同じにする介護者

### ●対象経費

福祉車両を購入する経費または現在お持ちの車を福祉車両に改造する経費

### ●助成額

福祉車両購入費用または改造費用の $\frac{1}{2}$ (10万円を上限)

※世帯の所得によって助成額が異なる場合もありますので、お問い合わせください。



### 申し込み・問い合わせ先

福祉保健部社会福祉課障害者福祉係

☎(0824) 65-12051 FAX(0824) 62-16285

✉fukushi@city.miyoshi.hiroshima.jp

## 視覚障害・聴覚障害者の方へ ケーブルテレビ利用料 助成事業の拡大

視覚障害・聴覚障害の方へのケーブルテレビ利用料助成事業の対象が、4月1日から広がりました。

### ●助成対象(次の要件をすべて満たす世帯)

- ・身体障害者手帳を所持する視覚障害者または聴覚障害者が属する世帯
- ・視覚障害者または聴覚障害者の住所が三次市にあり、在宅生活であること
- ・申請時において、CATV利用料の未納がないこと

**これまで**「身体障害者手帳を所持する視覚障害者または聴覚障害者で世帯主である者」  
**4月から**「身体障害者手帳を所持する視覚障害者または聴覚障害者が属する世帯」に拡大されました。

### ●助成額

ライトプラン 787円/月額  
(実質利用料が788円/月額になります)  
基本プラン 787円/月額  
(実質利用料が1,313円/月額になります)

## 障害者相談会開催のお知らせ

障害者(身体・知的・精神)の生活や就労、家族の悩みなどの相談に障害者支援センター相談員などが応じます。お気軽にご相談ください。

	とき	ところ
障害者巡回相談 相談員 三次市障害者支援センター相談員 ほか 相談時間 10時～12時	5月9日(月)	作木支所
	5月10日(火)	布野保健福祉センター
	5月12日(木)	みわ保健センター
	5月13日(金)	吉舎保健センター
	5月16日(月)	君田保健センター
	5月17日(火)	甲奴老人福祉センター
	5月19日(木)	みらさか福祉センター

**「きこえ」に困っている  
人のための相談会**  
相談員 伊達元一郎(聴覚障害者)  
相談時間 9時～12時  
※要約筆記あり

とき	ところ
5月14日(土)	三次市福祉保健センター1階相談室

**ピア・カウンセリング**  
統合失調症・うつ病・脊髄損傷・視覚障害・聴覚障害・歩行障害・脳血管障害・血管腫(SLE)の方々がカウンセリングに応じます。  
カウンセリング時間  
13時30分～15時30分※要予約(3日前まで)

とき	ところ
5月7日(土)	三次市福祉保健センター2階活動交流室
5月21日(土)	三次市福祉保健センター2階活動交流室

## ピア・カウンセラー 養成講座

～障害を経験したのだからこそ  
解かり合えるものがある～

三次市障害者支援センターでは、身体障害、精神障害のある方を対象にピア・カウンセラー養成講座を開催します。

講座ではカウンセリングの基礎などを学び、受講後は登録ピア・カウンセラーとして活動していただく予定です。

ピア・カウンセリングとは、同じ障害を持つ仲間(ピア)として、経験と特性を活かしたカウンセリング方法です。

とき 5月14日(土)～10月1日(土)までの  
隔週土曜日 13時30分～17時(全10回)  
※30時間必須

ところ 三次市障害者支援センター  
対象者 身体障害・精神障害のある方  
講師 三次病院 臨床心理士 大坪将志さん  
定員 10名程度  
申込締切 4月26日(火)

問い合わせ先 三次市障害者支援センター ☎(0824) 65-1131 FAX(0824) 65-1132

✉support@p1.pionet.ne.jp ☑http://www.ks-miyoshi.jp/hand/

このプロジェクトは、市民の皆さんが、いつまでもいきいきと健康で長寿を全うし、ともに笑顔あふれる家庭や地域でありつづけることを願い、一人ひとりが生活習慣病予防をはじめとした健康づくりに取り組めるよう取り組むプロジェクトです。

問い合わせ先 いきいき・ともえ・プロジェクト事務局

福祉保健部健康推進課

☎(0824) 62-6232

FAX (0824) 62-6382

✉kenko@city.miyoshi.hiroshima.jp

総合窓口センター保険年金課

☎(0824) 62-6134

FAX (0824) 63-2809

✉hoken@city.miyoshi.hiroshima.jp

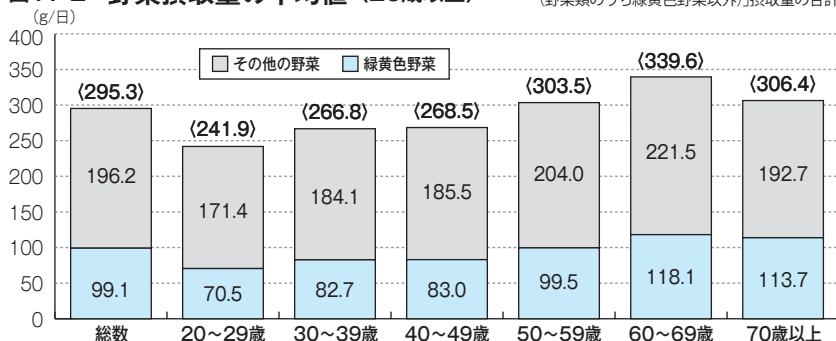
# 生活習慣病予防には 「どんな野菜でもいいから、たっぷり食べることをおすすめします！」

**野菜摂取1日の目標は 350 g!** (成人の平均は 295.3 g)



生活習慣病予防のために不可欠なビタミン、ミネラル、食物繊維などを補給するには1日350g～400gの野菜を食べることが必要とされていますが、350g摂れている世代はありませんでした。  
(平成21年国民健康・栄養調査)

図17-2 野菜摂取量の平均値(20歳以上)



## 緑黄色野菜を食べて元気な体を作りましょう



緑や黄色など色の濃い野菜はカロテンやビタミン、カルシウム、貧血予防の鉄分などの栄養がたっぷりです。カロテンは鼻やのどの粘膜を強くして風邪をひきにくくしたり、お腹を丈夫にします。**1日に片手一杯**は摂りましょう。

## 淡色野菜をしっかり摂りましょう!



色の薄い野菜はビタミン、ミネラル、便秘を予防する食物繊維を多く含んでいます。体の調子を整えるために、**1日に両手一杯くらい**は摂りましょう。

野菜ジュースは、野菜を絞ることで食物繊維などの一部が失われますが、リコピンやβ-カロテンなど栄養もたくさんあるので、普段の食事では不足しがちな野菜を補うために上手に利用しましょう。

外食するときに心がけることは?



外食するときは、できれば定食がおすすめですが、ちょっと意識して野菜をたくさん食べましょう!

たとえば…

ラーメンを食べるなら五目ラーメンに  
カレーライスには+野菜サラダを  
天丼には+きゅうりとわかめの酢の物を





# いきいき・ともえ・プロジェクト

ikiiki tomoe project

シリーズNo.11



今月の  
テーマ

今年度もがんばります！

平成23年度 プロジェクト重点事業 & 生活習慣病予防は食生活から

## 〈平成 23 年度の重点的な取り組み〉 生活習慣病予防、特に糖尿病予防と 重症化防止に取り組みます！

### 1 健診受診率の向上と保健指導の充実 \*詳しくは次号でお知らせします。

- ★働く世代の大腸がん検診推進事業
- ★総合集団健診 子宮頸がん・乳がん検診無料
- ★40歳の方の国保特定健診・がん検診の無料化（ドックは除く）
- ★健診受診後、医療機関受診・生活習慣の改善が必要な方への保健師の訪問等による指導

今年度も一緒に健康づくり  
に取り組みましょう！



### 2 地域健康づくり講座の開催

- ★住民自治組織と連携した地域健康づくり講座の開催  
平成22年度に君田・青河・酒屋地区で開催した「地域健康づくり講座」  
を各地域に広げ、地域で取り組む健康なまちづくりを展開します。

地域に歩こう会が  
あればいいね。



地域で取り組む健康  
づくりについて参加  
者の皆さんで意見交  
換を行いました。

広島大学大学院 小  
林敏生教授による地  
域の健康づくりにつ  
いての講演会を行な  
いました。



### 3 糖尿病で治療中の方への保健指導 「糖尿病・糖尿病性腎症予防プログラム」の実施（新規）

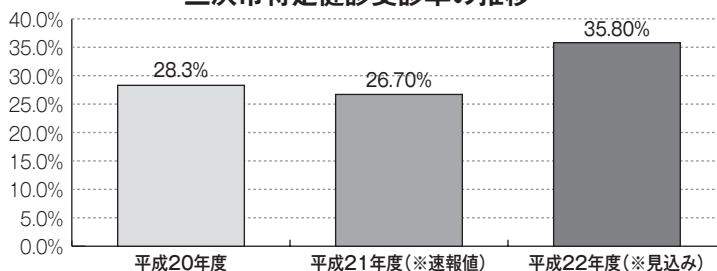
## 健康づくりは まず健診から～昨年度の特典健診受診率が向上しました！

「健康づくりはまず、健診から」を  
合言葉に、いきいき・ともえ・プ  
ロジェクトでは健診受診率向上に  
取り組みました。次号で今年度の  
健診についてお知らせします。

1年に1回は健診を受けて生活習  
慣の改善に活かしましょう！



三次市特定健診受診率の推移



平成21年度と比較して、平成22年度受診率は約9%増加する見込みです！



# 図書館へ行こう！

## 5月

※日程が変更になる場合があります。

行 事 名	日 時	対 象
<b>三次市立図書館</b> ☎(0824)62-2639 FAX(0824)63-2861 ※場所はいずれも2階(畳の部屋)です。		
このほんだいすきぷーさんの会	5月7日(土) 10:30～	幼児から
ぐるんぱ	5月11日(水) 10:30～	乳幼児から
たんぽぽ	5月21日(土) 14:00～	幼児から
トトロのよみきかせ	5月28日(土) 15:00～	幼児から
<b>君田図書館</b> ☎・FAX(0824)53-7050		
ばんびのお話し広場	5月28日(土) 13:30～	幼児から
<b>布野図書館</b> ☎(0824)54-2111 FAX(0824)54-2429		
絵本の会「空色のたね」	5月21日(土) 10:30～	幼児から
<b>作木図書館</b> ☎(0824)55-2115 FAX(0824)55-7010		
絵本の会「どんぐり」	5月17日(火) 15:30～	幼児から
<b>吉舎図書館</b> ☎・FAX(0824)43-4513		
おはなし広場	5月11日(水) 10:30～	幼児から
<b>三良坂図書館</b> ☎・FAX(0824)44-4506		
おはなし会	5月17日(火) 10:30～	幼児から
<b>三和図書館</b> ☎(0824)52-3739 FAX(0824)52-3740		
読書会	5月6日(金) 13:30～	一般
絵本の広場	5月21日(土) 14:00～	幼児から
<b>甲奴図書館</b> ☎(0847)67-3532 FAX(0847)67-3538		
「へびくんのおさんぽ」のお話し会	5月21日(土) 14:00～	幼児から

## 図書館 ニュース

### 三次市立 図書館

「赤ちゃん絵本コーナー」を  
「紙芝居コーナー」の前に移動しました。

ソファやイス・テーブルが近くなり、前も広く空いています。

赤ちゃん連れでもゆったり本を選んでいただけるようになりました。どうぞご利用ください。



## 新着情報

### 親子で読もう！ 子どもの安全ブック

監修/武田 信彦  
出版社/スタジオ タック  
クリエイティブ



暖かくなると、外での活動も楽しみがいっぱい。しかし、一方では子どもを狙った犯罪やいたずらそして事故も増えます。交通安全や犯罪に巻き込まれず、安全に生活するために、日頃身につけておきたいコツや知識、いざというときの対処法など、身を守るために親子でぜひ読んでほしい一冊です。

### おかえり、 またあえたね

ストリートチルドレン・トトの物語

文 / 石井 光太  
絵 / 櫻井 敦子  
出版社 / 東京書籍



69億人が暮らしているこの地球上には、食べ物もほとんどなく、きびしい生活をしている人が約30億人います。この物語の登場人物は「ストリートチルドレン」と呼ばれる、暮らしているに追いつけなかった9才の男の子トト。  
トトと仲間たちの、つらいけれど、楽しく、明るく生きていく冒険と成長の物語です。  
トトを通して、私たちの生活の違いを考えながら読んでみてください。



メイドイン京都 江戸ミーツ琳派

りんぱ じゃくちゅう みやび  
琳派・若冲と雅の世界

京都 細見美術館



実物はきらびやかな金屏風！  
《四季草花草虫図屏風》(部分) 江戸時代後期 細見美術館蔵

江戸時代の京都で花開いた『琳派』とは、料紙や扇子に美しい文様や絵画を施した俵屋宗達、独特の華やかな世界観で『光琳風』という様式美を生んだ尾形光琳らが築いた装飾系の美術様式です。そして彼らとその美意識に憧れた、酒井抱一や鈴木其一といった江戸の絵師たちによって『江戸琳派』が興り、琳派は東西広くに根付くことになりました。師匠と弟子の関係ではなく、いわゆる『リスペクト』の心意気で連綿と伝わってきた琳派には、伝統を受け継ぎつつもその時代時代の流行を敏感に取り入れた斬新さがありました。生活調度などのデザインにも積極に取り込まれた、まさに江戸時代のファッションリーダーともいべき琳派の全貌を見渡せる細見美術館の作品群をご覧ください。

伊藤若冲の絵画や仏教美術の名品、華やかな工芸品の数々もあわせて公開中！

5月15日(日)まで開催中

※4月13日(水)は休館

開館時間 9時30分～17時

※4月18日(金)は開館時間を21時まで開館

ところ

奥田元宋・小由女美術館

観覧料

一般	1,000円(900円)
ペアチケット	1,800円
高・大学生	500円(400円)
中学生以下	無料

※常設展料金を含む

※( )内は20名以上の団体及び前売り

※ペアチケットは一般男女のペアが対象

※身体障害者手帳・療育手帳・精神障害

者保健福祉手帳をお持ちの方は観覧料

免除

※3歳以上の幼児を同伴する保護者1名

無料

浮世絵猫づくしにゃんとも猫だらけ展



歌川国芳《園中八せん花 (菊)》

動物の中でも人に馴れやすく、愛玩されてきた猫。浮世絵の美人画には赤い縮緬ちりめんで作った首玉と鈴を与えられ、可愛がられる猫の姿が多く見られます。しかし、浮世絵に登場する猫はそうした可愛がられるだけの猫ではありません。擬人化され、時には人気役者の似顔で人間らしく振舞った姿でも登場します。こうした猫たちを多く描いた歌川国芳の作品を中心に浮世絵版画約130点と、併せて浮世絵制作の道具や摺りの過程を紹介する資料も展示します。

と き 5月20日(金)～7月3日(日)※6月8日(水)は休館

ボランティアスタッフ募集！

奥田元宋・小由女美術館は、多くのボランティアの皆さんのご協力によって運営されています。

受付・監視・ガイド・広報・事務・イベント・呈茶・環境美化など、

自分に合った活動でボランティアができます。美術館では、ボランティアでご協力いただける方を募集しています！

問い合わせ先 奥田元宋・小由女美術館

☎(0824) 65-0010 FAX(0824) 65-0012 ✉info@genso-sayume.jp

# あの作品をもう一度

—三次市の作家による広島県美術展入賞・入選作品から—



過去3カ年における三次市の作家による広島県美術展入賞・入選作品のうち約30点を展示します。絵画、工芸、書、デザインなど、身近な方々の力作が並ぶ本展は、地域の芸術力が結集された魅力あふれる展覧会です。

とき **4月27日(水)～5月22日(日)** 開館時間 10時～17時 ※月曜日は休館  
ところ **美術館あーとあい・きさ**  
入館料 一般400(300)円、65歳以上300(200)円、高校生200(100)円  
中学生以下、障害者手帳など所持者および介助者は無料  
( )内は20人以上団体1人あたり料金

問い合わせ先 **美術館あーとあい・きさ** ☎・FAX (0824) 43-2231

ぶらり  
三次  
散策



## 第18回きみた写真コンテスト作品展



最優秀賞：高木正道さん《川遊び＝君田遊園地＝》

とき **～4月30日(土)**  
ところ **はらみちを美術館**

## 第5回はらみちを大賞 お母さんの詩コンクール入賞・入選作品展

とき **5月8日(日)～6月20日(月)**  
※表彰式は5月8日(日)13時から行います。  
ところ **はらみちを美術館**

問い合わせ先 **はらみちを美術館(君田温泉森の泉内)**  
☎ (0824) 53-7021 FAX (0824) 53-2119

## 2011年ゴールデンウィーク みよし公園に男のシンクロが やってくる!! (シンクロナイズトスイミング)



とき **5月1日(日)**  
開場：12時30分 開演：13時

ところ **広島県立みよし公園 温水プール**  
料金 前売り券：500円 当日券：700円  
※小学生未満の方は無料

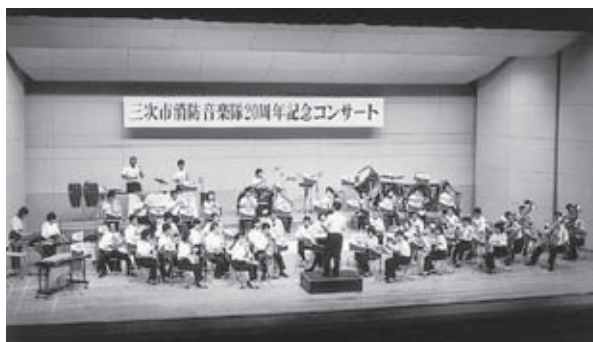
チケット取扱所  
広島県立みよし公園カルチャーセンター事務所／温  
水プール

問い合わせ先  
広島県立みよし公園カルチャーセンター事務所  
☎ (0824) 66-3366 FAX (0824) 66-3370

## 三次市消防音楽隊

# プロムナードコンサート

三次市消防音楽隊主催の防火広報活動であるプロムナード コンサートを今年も行います。楽しい企画満載で皆さんのお越しをお待ちしています。



と き **4月24日(日)** 13時30分開場 14時開演

ところ **三次市立田幸小学校体育館**

※駐車場は、田幸小学校グラウンドをご利用ください。  
※お子様連れのご来場も可能です。

問い合わせ先 **三次市消防団事務局**

☎・FAX (0824) 63-1192

# 第21回 県北の画家たち展

県北に拠点を置く作家たちによる、油彩、水彩、日本画、アクリルなどの作品を前期・後期、それぞれ30点ずつ紹介します。

と き

(前期) **4月16日(土)～5月15日(日)**

(後期) **5月21日(土)～6月19日(日)**

開館時間 9時～17時 ※月曜日は休館

ところ **三良坂平和美術館**

入館料 一般400円、65歳以上の方300円、高校生200円、中学生以下、身体障害者手帳などをお持ちの方および介助者は無料

ワンコインカフェ

**4月24日(日)・5月22日(日)** 10時～15時

問い合わせ先 **三良坂平和美術館**

☎・FAX (0824) 44-3214

**備北発見**  
備北観光情報誌  
「備北のかがやき」VOL.4  
(春・夏編) 発行

三次市や庄原市の春から夏にかけてのイベント情報、観光施設・店舗情報、スタンプラリーやお得な情報が盛りだくさんの観光情報誌「備北のかがやき」VOL.4 (春・夏編) を発行しました！

この情報誌は、三次市役所、(社)三次市観光協会、庄原市役所、庄原市観光協会連合会、各協賛店舗や春に開催される各種イベントなどで配布しています。

「備北のかがやき」を持って、家族・友達と出かけてみてはいかがですか。新たな備北の魅力がきっと発見できるはずです。

問い合わせ先  
備北観光ネットワーク協議会  
事務局 (三良坂支所内)  
☎・FAX (0824) 44-3855  
✉ mail@bhoku-net.jp



# 2011 三次まちなみ アートギャラリー

「アートが集う、人が集うまちになる」をキャッチフレーズに、みよし本通り商店街で、手づくり作家やアーティストの作品を期間限定で展示販売する「三次まちなみアートギャラリー」が2年ぶりに開催されます。石畳街路のみよし本通り商店街で、古きよき町並みや意匠を凝らした作品をお楽しみください。



と き **4月28日(木)～5月10日(火)**

ところ **みよし本通り商店街 各店舗**

問い合わせ先 **三次本通商店街振興組合**

☎ (0824) 62-2249 [森藤]

☎ (0824) 62-3506 [井上]



## スポーツ・文化振興事業 募集

市では、市民が主体となって企画される、夢や希望の持てるスポーツおよび文化振興事業を募集します。応募された事業は、スポーツ・文化振興事業検討委員会で協議され市へ提言されます。その後、市において事業の決定を行い、補助金を交付します。これまで実現



サッカー指導者講習会

できなかった事業計画をお持ちの方は、ぜひご応募ください。

●対象事業（次のすべてを満たすもの）

- ・ソフト事業であること
- ・新たな計画または見直しにより拡充が図られるもの
- ・市全域または周辺市町への効果が期待されるもの

●第1回応募締切

4月28日(木)

※以降は、予算の範囲内で随時受け付けます。

●平成22年度の実績

- ・スポーツ関係5事業（ドリームベースボール、スポーツステツプアップスクール等）
- ・文化関係10事業（広島交響楽団コンサート、みよし伝統文化・芸能フェスティバル、創作合唱オペライのうものけ等）

申し込み・問い合わせ先

教育委員会社会教育課

文化振興係

☎(0824)6410092

FAX(0824)6216288

✉shakai@city.miyoshi.hiroshima.jp

## 成人式実行委員募集

8月15日(月)に開催する成人式の企画・運営と一緒に参加してくださる成人代表者および市民を募集します。

●成人対象者

平成3年4月2日～平成4年4月1日までに生まれた方で、市内在住者および市外に住む三次市出身者

●応募対象

- ・成人対象者
- ・高校生以上の市民で、成人式運営に関心があり、実行委員会に参加できる方

●参加内容

式典、アトラクションなどの企画・運営等

●活動期間

5月下旬～8月15日(月)まで

●申込方法

電話・FAXなどにより、住所・名前・電話番号をお伝えのうえ、お申し込みください。

●申込締切 5月20日(金)

申し込み・問い合わせ先

地域振興部地域振興課

自治振興係

☎(0824)6216395

FAX(0824)6216137

✉chiiki@city.miyoshi.hiroshima.jp

## くらし文化セミナー2011 『輝くあなた』参加者募集

(株)暮らしサポートみよしでは、分野で活躍する専門家によるセミナーを開催します。

●ところ 三次市福祉保健センター 1階

●定員 100名(定員になり次第締め切ります)

●参加費 3,000円(全7回分)

月日	テーマ
5月12日(木)	今さら聞けないお肌のすべて
6月9日(木)	パーソナルカラーで輝く私★発見!
7月14日(木)	物語があるから、おもしろい
8月21日(日)	話芸・三次劇場
9月15日(木)	あなたもわたしもイキイキ人生
10月13日(木)	からだほぐし体操で姿勢&動作改善
11月10日(木)	モノとココロの整理術

●申込方法

電話・FAXなどにより、住所・名前・電話番号をお伝えのうえ、お申し込みください。  
※託児あり

申し込み・問い合わせ先

三次市立図書館

☎(0824)6212639

FAX(0824)6312861

三次市文化会館

☎(0824)6316335

FAX(0824)6316337

## 「俳句・短歌大会」 出品作品募集

第38回よし市民祭「俳句・短歌大会」への出品作品を募集します。自  
作未発表の作品をご出品ください。

●応募締切 4月28日(木)

●その他

### 【俳句大会】

募集作品 一人雑詠2句

出句料 一人1,000円

### 【短歌大会】

募集作品 自由詠一人2首まで

出句料 1首1,000円

出句票・出詠票は、三次市文化  
会館、三次市各支所、まちづくり  
センターに備え付けています。

問い合わせ先

三次市文化連盟三次支部

(三次市文化会館内)

☎(0824)6316335

☎(0824)6316337

## ソフトテニス教室 参加者募集

ソフトテニスを通じて健康の保  
持と親睦を図るため、初心者教室  
を開催します。

とき

前期：5月7日(土)～7月30日(土)

毎週土曜日 14時～16時

ところ 親水公園テニスコート

(十日市河川敷)

対象

小学4～6年生

15名程度

18歳以上の初心者の方

15名程度

申込締切 4月30日(土)

参加費 小学生 1,000円

大人 2,000円

(いずれもスポーツ安全保険料を含む)

※ラケットのない人は貸し出します

申し込み・問い合わせ先

三次市ソフトテニス連盟

教室事務局

高田 ☎(0824)6210693

六戸 ☎(0824)6310998

## 初心者ダンス講習会 参加者募集

初心者の方を対象にした講習会  
です。

●とき 4月24日(日)

10時30分～(受付10時～)

13時30分～(受付13時～)

●ところ 三次コミュニティセンター

●参加費 無料

●準備物 運動しやすい服装、厚手  
のソックス、ダンスシュー

ズまたは体育館履き、タ

オル

●申込締切 4月21日(木)

●申込方法 電話・FAXでお申

し込みください。

申し込み・問い合わせ先

三次ダンス倶楽部

☎・FAX(0824)6613514

## 「ひろしまの森づくり事業」のお知らせ

森林を県民共有の財産として  
次世代に引き継ぐため、森づく  
り事業を実施しています。

### ●里山林整備・森林体験活動事業

- ・鳥獣被害防止や景観保全を目  
的とした森林整備
- ・森林自然体験活動の支援
- ・地元産間伐材の利用促進
- ・森林ボランティア活動の促進など
- ・里山林対策のための事業を支  
援・実施しています。

### 森づくり提案事業 募集

豊かな森林を守り、次世代  
に引き継ぐため、地域や団体  
で取り組まれる事業を募集し  
ます。

・第1期締切 4月末

(5月から事業実施)

・第2期締切 7月末

(10月から事業実施)

### 《平成22年度実施事業》

- ◎高谷山里山整備事業 ◎比叡尾  
山周辺整備事業 ◎山の日in三次
- ◎里山林・竹林整備 ◎山仕事講座
- ◎三和たいようの森林体験活動 ◎  
めんがめ倶楽部森林・林業体験活  
動 ◎ほしはらの森づくり ◎き  
んさいスタジアム間伐材テーブル  
設置など

### ●放置された人工林の再生事業

人工林のうち、15年以上放置  
された森林が対象です。水源か  
ん養能力の低下や土砂災害を防  
ぐため、倒木処理や間伐推進な  
どを実施し、健全な人工林への  
誘導をはかります。

森林調査の後、対象となる森  
林の所有者と市が協定(20年間  
の皆伐制限等)を結び、整備事  
業を実施します。個人負担1万  
円/ha。

### 森林所有者の方へ

所有の山林を確認し、手入  
れができないままになってい  
る場合はご相談ください。事  
業の緊急度や必要な手入れな  
どを総合的に判断し、事業対  
象を判定します。

詳しくは、三次市  
および広島県の  
ホームページなど  
をご覧ください。



ひろしまの森づくり  
キャラクター「モーリ」

申し込み・問い合わせ先

産業部農政課農林振興係

☎(0824)6216163

☎(0824)6410172

✉nousei@city.miyoshi.hiroshima.jp

# “WE LOVE SPORTS” in MIYOSHI

2011年度日本生命セ・パ交流戦



## 「広島東洋カープvs千葉ロッテマリーンズ」戦 始球式参加者募集

5月23日(月)に開催される2011年度日本生命セ・パ交流戦「広島東洋カープVS千葉ロッテマリーンズ」戦の始球式の参加者を募集します。

**対象者** 市内小学校に在籍する4～6年生(男女不問)で、試合当日17時までに三次きんさいスタジアムにお越しいただける方

**募集人数** 1人

**応募方法** ハガキに住所・参加者名・保護者名・小学校名・学年・連絡先、好きなカープ選手名を記入し、事務局へお申し込みください。応募はハガキ1枚につき一人とし、一人1枚に限ります。

**応募締切** 5月2日(月)当日消印有効

**当選発表** 応募者の中から抽選により当選者を決定し、当選者には後日、事務局から連絡します。

申し込み・問い合わせ先

三次市プロ野球公式戦開催実行委員会事務局  
〒728-0012 三次市十日市中二丁目8番1号  
☎(0824)64-0066 FAX(0824)64-0172

## 5月 主な行事 | Schedule

### みよし運動公園(東酒屋町)

☎(0824)62-1994 FAX(0824)64-0344

1日(日)	三次地区高校総体陸上の部 広島県北部サッカーリーグ 春季広島県高校軟式野球大会 三次地区高校総体ソフトテニスの部
3日(火・祝)・4日(水・祝)・5日(木・祝)	もみじカップ
4日(水・祝)・5日(木・祝)	全日本少年サッカー大会北支部予選会
7日(土)・14日(土)・15日(日)	中国実業団陸上記録会
8日(日)	全日本少年サッカー大会東部地区大会
8日(日)・28日(土)	三次地区3種トレセン
14日(土)	県本部中央ブロック野球大会
14日(土)・15日(日)	広島県予選ソフトテニス大会 広島県中学校サッカー選手権備北地区大会
21日(土)	Nリーグ 第3回企業対抗野球大会
22日(日)	第77回県北陸上大会兼全国小学生交流予選会 広島県北部サッカーリーグ
23日(月)	プロ野球セ・パ交流戦
25日(水)	第15回三次年金受給者グラウンド・ゴルフ大会
29日(日)	三次マスターズサッカー交歓会 工業団地ソフトボール大会

### 酒屋体育館(東酒屋町)

☎(0824)62-1994 FAX(0824)64-0344

14日(土)	北部家庭婦人バレーボール連盟審判講習会
22日(日)	第42回全国ママさんバレーボール大会北支部予選会

### 三次市営球場(西酒屋町)

☎・FAX(0824)63-1237

1日(日)・5日(木・祝)	マクドナルドカップ第15回中国地区学童軟式野球選手権大会三次地区予選大会
---------------	--------------------------------------

3日(火・祝)・4日(水・祝)	第28回全日本少年軟式野球大会北部地区予選大会
7日(土)・14日(土)	第41回少年軟式野球学童選手権大会三次地区予選大会
8日(日)・15日(日)	第44回中国五県一部・二部軟式野球大会三次地区予選大会
21日(土)・22日(日)・28日(土)・29日(日)	第66回国民体育大会軟式野球競技広島県選考大会

### カーター記念球場(甲奴町)

☎(0847)67-2093

15日(日)	平成23年度スポーツ少年団軟式野球大会北部地区予選大会
22日(日)	第41回少年軟式野球学童選手権大会甲奴地区予選大会

### 広島県立みよし公園(四拾貫町)

☎(0824)66-3366 FAX(0824)66-3370

[http://www.mizuno.co.jp/school/facility/shisetsu\\_17/](http://www.mizuno.co.jp/school/facility/shisetsu_17/)

1日(日)	トウリトネスWBショー
3日(火・祝)・4日(水・祝)・5日(木・祝)	三次Green-fes2011
8日(日)	ファミリーマートカップ第31回全日本バレーボール小学生大会北部地区予選会
10日(火)	第32回ミズノ杯パークゴルフ大会
14日(土)	第24回三次市親善卓球カーニバル ナンポde健康クラブ
15日(日)	全日本9人制バレーボールクラブカップ選手権大会広島県予選会
21日(土)	広島県中学校バレーボール選手権大会三次市予選会
22日(日)	第39回モルテン・ミカサ杯一般男女バレーボール大会
27日(金)	三次市パークゴルフ協会月例会
28日(土)	第41回広島県中学校バスケットボール選手権大会備北地区予選会(1日目)
29日(日)	第41回広島県中学校バスケットボール選手権大会備北地区予選会(2日目)

## 地元 三次市の(株)セルコが直管型LED ランプを製造しています

広告

屋内や屋外防犯灯等に幅広くご利用ください

### (株)セルコ 直管型LED製品の特徴

- 日本製です** ・各種試験を実施し、品質・安全を重視した日本製です。  
・日亜化学工業(株)純正の最新のLEDを使用しています。
- 省電力** ・FL-FLR 蛍光灯に比べ約30%～50%の消費電力削減可能です。
- 圧倒的長寿命** ・約5万時間の長寿命で、虫を寄せつけにくく、ちらつき・球切れなし。  
・設置後、約10年間ランプ交換の必要なし。



製造元: 株式会社セルコ 三次市十日市西4-4-1 TEL62-1401 <http://www.selco-net.co.jp>

販売店: UNION 株式会社ユニオン企画 TEL 63-1919 三次市南畑敷町480-1 FAX 63-1925



## 人口の動き

5月1日現在 ( )は対前月比  
※外国人登録を含む

人口総数	57,719人 (-247人)
男	27,240人 (-145人)
女	30,479人 (-102人)
世帯総数	23,804世帯 (-10世帯)

## 3月の気象

気象庁(三次地点)  
気象統計資料による

降水量	48.0mm
平均気温	3.9℃
最高気温	18.8℃ (13日)
最低気温	-5.2℃ (17日)

## 交通事故多発予報

5月 警戒日 交通事故発生の  
可能性がもっとも高い日

警戒日	5月28日(土)
北部ブロック警戒日	5月10日(火)
路線別注意日(R54)	5月19日(木)
県下一斉警戒日	5月31日(火)

! 交通事故が多発しています。安全運転を心がけましょう。

## 求人・求職状況

2月分 ハローワーク三次

月間有効求職者数	1,251人
月間有効求人数	1,125人
月間有効求人倍率	0.90倍

求人募集・仕事の相談はハローワークへ!  
☎(0824) 62-8609 ☎(0824) 62-1859

## お詫びと訂正

「広報みよし」3月号 5ページの内容に一部誤りがありましたので、お詫びして訂正します。

内容	誤	正
ソーシャル「さんさんクラブ」開催日	毎月第3金曜日	毎月第3木曜日

問：三次市障害者支援センター

☎(0824) 65-1131 ☎(0824) 65-1132

## ●主な行事

<b>奥田元宋・小由女美術館</b> ☎(0824) 65-0010 ☎(0824) 65-0012	
～5月15日(日)	京都 細見美術館 琳派・若冲と雅の世界
4月18日(月)・ 5月17日(火)	開館時間延長日 お月見とロビーコンサートをお楽しみください。
5月20日(金)～ 7月3日(日)	浮世絵猫づくし にゃんとも猫だらけ展
<b>はらみちを美術館</b> [4月19日(火) 休館] ☎(0824) 53-7021 ☎(0824) 53-2119	
～4月30日(土)	第18回きみた写真コンテスト作品展
5月8日(日)～ 6月20日(月)	第5回はらみちを大賞 お母さんの詩コンクール入賞・入選作品展
<b>三良坂平和美術館</b> [月曜休館] ☎・☎(0824) 44-3214	
4月16日(土)～ 5月15日(日)	第21回県北の画家たち展(前期)
4月24日(日)・ 5月22日(日)	ワンコインカフェ
<b>美術館あーとあい・きさ</b> [月曜休館] ☎・☎(0824) 43-2231	
4月27日(水)～ 5月22日(日)	あの作品をもう一度 一三次市の作家による広島県美術展入賞・入選作品から一
<b>吉舎歴史民俗資料館</b> [月曜休館] ☎・☎(0824) 43-2231	
～6月30日(日)	先人の足跡に学ぶ 看板・広告展
<b>三次市文化会館</b> [4月20日(水) 休館] ☎(0824) 63-6335 ☎(0824) 63-6337	
4月17日(日)	国際ソロプチミスト三次チャリティー映画会 「武士の家計簿」
5月10日(火)	無料法律相談会
5月21日(土)・ 22日(日)	第38回みよし市民祭「芸能祭」「いけ花展」
<b>広島県立歴史民俗資料館(小田幸町)</b> ☎(0824) 66-2881 ☎(0824) 66-3106	
4月15日(金)～ 6月12日(日)	歴史民俗展示 「江の川の瀬と渚ー漁撈文化の舞台を訪ねてー」
4月22日(金)～ 6月12日(日)	春の特別企画展 「歴史の風景・眺めてみればー鳥瞰図の世界ー」
5月21日(土)	ふどきの丘体験教室 「こぶんの森たんけん1 ネイチャーゲーム」
5月21日(土)・ 22日(日)	国際博物館の日記念行事
5月28日(土)	文化財講座 「私の鳥瞰図入門ー中国山地をトンビの目で眺めてみればー」

## フットケアセラピスト養成講座 広告

**無料体験会&説明会【2時間】**

リラクゼーションとヒーリング(癒し)を目的として、足をケア(手入れ)する方法と技術です。健康管理やコミュニケーションに、一生使える今注目の「資格」です。フットケアに興味のある方は、ぜひこの機会にご参加ください。

- 参加資格…20歳以上の女性
- 持ち物…短パン・タオル3枚・筆記用具
- 募集人数…10名(要予約)

日時：4月20日(水) 12:30～14:30  
5月11日(水)・25日(水) 12:30～14:30  
場所：三次市生涯学習センター(2階 和室)

NPO法人 日本リラクゼーションフットケア協会  
問い合わせ 金南順 携帯 090-9463-7542  
(FAX 082-205-4984)

## 抽選で地域のショッピングセンターの商品券が当たる☆ 広告

地域応援定期預金  
きずな

“絆”

詳しくはHP、または各営業店窓口・渉外担当にお問合せください。

**広島みどり信用金庫**  
〒727-0013 広島県庄原市西本町三丁目1番8号  
http://www.shinkin.co.jp/midori/ ☎0824-72-1151 ☎0824-72-7616

# mugi mugi パン工房

三良坂町三良坂2120 ☎ (0824) 44-2661

営業時間 9:00 ~ 18:00

定休日 毎週水曜日



## おすすめメニュー

## プロバンス (350円)

季節の野菜や生ハムの入ったボリューム満点の調理パンです。酸味とオリーブオイルのきいた野菜は甘みが引き出されており、ケシの実入りの歯ごたえのあるパンとの相性も抜群です。季節によって具材となる野菜が変わるのも、魅力の一つ。旬の美味しい野菜が楽しめる一品です。

特選食材は  
**コレ!**

PICK UP



## 三次産の 個性派食材

三良坂町産の小麦に卵、吉舎町産のはちみつ、地中熱を利用したハウスで育てられている野菜など、手に入るものはなるべく、生産者の顔が見える地元の安心で安全な食材にこだわってパンづくりをされています。

開店から10周年を迎える4月には、日ごろの感謝の気持ちを込めて記念イベントを開催されます(期間…4月14日~4月26日)。桜の季節、皆さんもおいしいパンとともにでかけてみてはいかがでしょうか。

今回ご紹介する「mugi mugi パン工房」は、JA三次 三良坂支店のすぐ隣にあります。店内には、季節の果物や野菜を使ったパンや、ボリューム満点の調理パンなどがたくさん並べられ、おいしい香りが広がります。子ども連れや妊婦の利用も多いとのこと、パンの紹介とあわせて、小麦や乳卵の使用などアレルギー食材に関する表示がされているところにも、安心で安全なパンづくりへの心がかが感じられます。10年前、三良坂産の小麦を広めようと旧三良坂町がパン職人を募集したところ、神戸から移住されてきたのが店主の野島さんです。当時は、パンづくりに適した小麦がなく、農家の人と一緒に頑張って試行錯誤しながら進められたそうです。パンを多くの人に食べてもらおうのももちろん、同じくらい三良坂や三次のまちのことを県内外の人に知ってもらえればと、各地で移動販売なども積極的に行われ、地域に根ざしたお店づくりに奮闘されています。



Vol. 31

三次産農産物をふんだんに使った三次市地産地消認定の店をご紹介します。「おいしい三次」をどうぞ召し上がれ。



4項目のうち  
2つ以上あて  
はまること

### 【地産地消の店認定基準】

- 年間を通じて三次産の米を5割以上使用。
- 三次産農産物を5割以上使用した献立を、年間を通して1品以上提供。
- 食材仕入れ金額の5割以上が三次産の農産物。
- 今後も三次産農産物を積極的に使用する意欲がある。



スタッフ

## 「広報みよし」に広告を掲載してみませんか

広報紙は原則市内全戸へ配布することとしており、市民の皆さんを中心に大きな宣伝効果が期待できます。企業のイメージアップや商品のPRに、ぜひご利用ください!

詳しくは、総務部秘書広報課へお問い合わせください。

問い合わせ先 総務部秘書広報課

☎ (0824) 62-6103 ☎ (0824) 62-6223

✉ hisyo@city.miyoshi.hiroshima.jp



携帯電話でも三次市の情報を提供しています。QRコードをバーコード読み取り機能付携帯電話で読み取ってください。

三次市携帯電話サイト

<http://www.city.miyoshi.hiroshima.jp/i/>

※一部の機種で、コンテンツの内容が正しく表示されない場合があります。あらかじめご了承ください。

発行/三次市

編集/総務部秘書広報課

〒728-8501 広島県三次市十日市中二丁目8番1号

☎ (0824) 62-6103 ☎ (0824) 62-6223

✉ hisyo@city.miyoshi.hiroshima.jp

三次市ホームページ <http://www.city.miyoshi.hiroshima.jp/>