

「人と人」「地域と人」を結ぶ  
情報誌

# 三次

2010 6 広報みよし

JUNE No.075 2010.6.10

Miyoshi City Public Relations 2010.6.10 No.075



特集

準備と情報で 災害から身を守る

連載

地産地消 みよし物語 風季舎 昌平本家 Vol.24



## 今月の表紙



### プロ野球ウエスタンリーグ公式戦 広島東洋カープ少年野球教室

5月30日(日)のプロ野球ウエスタンリーグ公式戦後に行われた野球教室には、市内の5つの少年野球チームから約100人が参加しました。試合後の疲れもみせず、丁寧でわかりやすいカープ選手たちの指導に、子どもたちも大きな声で元気に応えていました。

## もくじ

準備と情報で

## 災害から身を守る

|                                    |    |                           |    |
|------------------------------------|----|---------------------------|----|
| ビックアップ……………                        | 2  | 知っ得情報……………                | 20 |
| 国民宿舎「三次長寿村」の<br>休業について……………        | 3  | 消費者の味方・<br>後期高齢者医療制度…………… | 23 |
| みよしフォトバレット……………                    | 6  | すこやか情報……………               | 24 |
| 手をつなぎしあわせづくり<br>まちづくり(神杉)……………     | 8  | 図書館へ行こう!……………             | 26 |
| インフォメーション……………                     | 10 | ARTTIMES……………             | 27 |
| クリーンセンターから……………                    | 14 | ぶらり三次散策……………              | 28 |
| 訓練講座……………                          | 15 | ただいま募集中!!……………            | 30 |
| 地域医療連携……………                        | 16 | スポーツ大好き……………              | 34 |
| 子育て応援隊……………                        | 18 | 主な行事ほか……………               | 35 |
| 地産地消 みよし物語 Vol.24<br>風季舎 昌平本家…………… | 36 |                           |    |

## PICK UP!

# 平成22年度市政懇談会のお知らせ

市民の皆さんからご意見をいただき、地域のよりよいまちづくりにつなげていくため、市内中学校区12会場場で市政懇談会を開催します。

- 今年度は各地域のまちづくりや課題について懇談します。
- すべての会場場で要約筆記と託児を行います。
- 手話通訳を必要とされる方は、開催日の10日前までにファックスでお申し込みください。

※懇談会は、まちづくりに対する意見や要望を一緒に考え語り合うために行います。個人的な要望や苦情などはご遠慮ください。

たくさんのご参加をお待ちしています。

●出席者 市長、副市長、教育長ほか

### 市政懇談会日程 (時間はいずれも19時~21時)

| 月日    | 曜日 | 会場            |
|-------|----|---------------|
| 7月1日  | 木  | 吉舎生涯学習センター    |
| 7月2日  | 金  | 川地コミュニティセンター  |
| 7月6日  | 火  | みわ文化センター      |
| 7月7日  | 水  | 三良坂コミュニティセンター |
| 7月8日  | 木  | 作木山村開発センター    |
| 7月12日 | 月  | 三次市福祉保健センター   |
| 7月15日 | 木  | 田幸コミュニティセンター  |
| 7月16日 | 金  | 三次市文化会館       |
| 7月20日 | 火  | 君田生涯学習センター    |
| 7月21日 | 水  | 布野生涯学習センター    |
| 7月26日 | 月  | 八次コミュニティセンター  |
| 7月27日 | 火  | 甲奴老人福祉センター    |

### 問い合わせ先

総務部秘書広報課秘書広報係

☎(0824) 62-6103 ☎(0824) 62-6223 ✉hisyo@city.miyoshi.hiroshima.jp

# 国民宿舎「三次長寿村」の休業について

「三次長寿村」の休業について、その経過や市としての対応などについて報告します。

## 休業までの経過

「三次長寿村」は、昭和41年に建設された国民宿舎「三次ロッジ」の再建計画により誕生しました。

土地と建物の所有者である三次市は昭和63年9月27日に、(財)三次市開発公社と土地・建物使用賃借契約を締結し、それ以後(財)三次市開発公社によって「三次長寿村」の管理が行われてきました。

(財)三次市開発公社は、防府土地建物㈱と土地・建物使用賃借契約を締結し、平成9年6月1日からは、(有)湯快との土地・建物使用賃借契約を締結しています。

その後、平成13年度から家賃滞納が始まり、平成21年度末までの累積家賃は29,444,735

円(財)三次市開発公社発表)となつていきます。

この間、(財)三次市開発公社は、毎年発生する家賃の未収額の整理のため、一家賃の減額と後年度への家賃の繰延をしました。また、平成17年度から19年度までは家賃を引き下げたにもかかわらず、毎年約1千万円を超える滞納を生じていました。

累積する滞納家賃を整理するため、平成20年度には敷金2055万円を家賃に充当、平成21年度からはさらに家賃を引き下げるなどの対策を講じ、契約を1年更新としました。

しかしながら、代表取締役の突然の失踪により、5月6日(木)から実質的に営業することが困難となり、休業状態となっております。

## 今後の対応について

(有)湯快の取締役の所在が不明であり、協議の場が持てないため(財)三次市開発公社は、契約を解除するために、(有)湯快に対して、土地・建物明渡し請求事件



### 三次長寿村の土地・建物の状況

- ・地番 三次市粟屋町字柳迫 1638-4 (宅地)
- ・面積 5,283.93㎡ (地籍調査)
- ・延床面積 1,818.45㎡ (増築部分 284.30㎡)

現在、土地・建物については、(財)三次市開発公社が管理しています。

訴訟提起を行う必要があります。裁判所では、権限により土地・建物の明渡しを求める内容の公示送達という手続きがなされ、契約解除となります。

市の債権については、顧問弁護士と協議し債権回収の取り組みをしていきます。

「三次長寿村」については、今後も随時お知らせしていきます。

## 問い合わせ先

財務部管財課管財係

☎(0824)6216139

☎(0824)6216235

✉kanzai@city.miyoshi.hiroshima.jp



# 守る

災害はいつどこで起こるかわかりません。災害から生命と財産を守るためには、事前に住んでいる地域の危険な箇所や、避難路などの情報を調べておくことが重要です。「安きに居りて危うきを思う 思えばすなわち備え有り 備えあれば災い無し」という言葉があるように、「安きに居る」今こそ災害に備えることが大切です。梅雨時期の大雨や台風に向けて、もう一度、皆さんの防災対策を見直してみてください。

## 風水害に備える

### 集中豪雨

集中豪雨は、短時間のうちに狭い地域に集中して降る豪雨のことで、梅雨の終わりごろによく起こります。狭い地域に限られ突発的に降るため、その予測は困難です。がけの近くや造成地、扇状地などは気象情報に注意することが必要です。

### 〈雨の強さと降り方〉

(1時間雨量：mm)

|           |                                                      |
|-----------|------------------------------------------------------|
| 10以上～20未満 | 雨の音で話し声がよく聞き取れない                                     |
| 20以上～30未満 | 側溝や下水、小さな川があふれ、小規模のがけ崩れが発生                           |
| 30以上～50未満 | バケツをひっくり返したように降る。山崩れ・がけ崩れが起きやすくなり、危険地帯では避難準備が必要      |
| 50以上～80未満 | 滝のように降る。マンホールから水が噴出する。土石流が起こりやすくなるなど、多くの災害が発生する恐れがある |
| 80以上      | 雨による大規模な災害が発生するおそれが強く、厳重な警戒が必要                       |

気象庁より

雨量・水位等の情報提供 広島県(広島県防災Web)

 <http://www.bousai.pref.hiroshima.jp>

 <http://www.bousai.pref.hiroshima.jp/i>

### 台風

台風は昭和46年～平成12年までの30年間で、年平均約27個が発生し、そのうち平均3個が日本に上陸しています。また、上陸しなくても年平均で約11個の台風が日本から300km以内に「接近」しています。台風は上陸するものだけではなく、接近により暴風や大雨といった被害をもたらします(気象庁統計情報より)。

三次市でも平成18年に川地地区において、台風13号により道路の冠水や家屋の床上浸水などの被害もたらされました。テレビ、新聞、ラジオなどで伝えられる台風情報を有効に利用し、災害を防止・軽減しましょう。

### 土砂災害

土砂災害には、土石流、地すべり、がけ崩れなどがあります。勾配の急な山やがけ、河川のある地域に発生します。また、近年では山林や丘陵地の開発により、住宅地などでの発生も増えています。日ごろから地域ぐるみで危険な箇所などを確認しておき、長雨、大雨の降りやすい梅雨や台風の時期は特に注意しましょう。



平成18年の台風13号がもたらした被害

### 土砂災害の種類と前ぶれ

○土石流：山腹や川底の石や土砂などが、水とともにいっきに下流に押し出されるもの。流れは時速20～40kmもあり、一瞬のうちに大きな被害がでます。

**こんな前ぶれに注意!!**

- ・山全体がうなるような音がする
- ・川が急ににごる。流木が流れ始める
- ・雨が降り続けているのに、川の水がさが減ったり、水が消えたりする

○地すべり：比較的ゆるやかな斜面で

地中の粘土層などのすべりやすい面が、地下水などの影響で、ゆっくりと動きだすもの

**こんな前ぶれに注意!!**

- ・地面にひび割れができる
- ・地面の一部が落ちたり、盛り上がりたりする
- ・がけや斜面から水が噴き出す
- ・井戸や沢の水が濁る

○がけ崩れ：地中にしみ込んだ水分が

土の抵抗力を弱め土砂が斜面下に流出するもの

**こんな前ぶれに注意!!**

- ・がけから小石がパラパラ落ちる
- ・がけに割れ目ができる
- ・がけから水が沸いている
- ・がけから音がする



準備と情報で

# 災害から身を

## 家の外にも危険がいっぱいです

家屋の傷みや周辺的环境にも十分に気を配って災害に備えましょう

### ①樹木

大きな樹木の枝が腐ったり、折れかかって電線に接触していないか。

### ②屋根

瓦にひびが入ったり、スレート屋根に裂け目ができていないか。

### ③アンテナ

テレビアンテナなどがしっかり取り付けられているか。落下しそうにないか。

### ④ベランダ

テラスやベランダに鉢植えや物干し竿など、風で飛びそうなものを置いていないか。

### ⑤雨どい

雨どいに土や落ち葉がつまり、排水ができなくなっていないか。



### ⑥窓ガラス

窓ガラスにひびが入っていないか。窓枠がガタついていないか。

### ⑦クーラー

クーラーなど室外機がしっかりと固定されているか。

### ⑧プロパンガスボンベ

プロパンガスボンベをとめる鎖がゆるんでいないか。

### ⑨看板

周囲にグラついた看板やカーブミラー、交通標識などはないか。

### ⑩ブロック塀

石塀やブロック塀にひびが入ったり、崩れかけたりしていないか。

農地・農業用施設の  
災害が発生した場合は届出を

市内には古いため池も多く、大雨により災害が発生する危険があります。ため池や水路など農業施設のこまめな点検を心がけましょう。

もしも、災害が発生したときは、災害復旧工事の対象となる場合がありますので、まずは

産業部農政課農村整備係

☎(0824)6216167

☎(0824)6410172

または各支所地域づくり係へ届出を  
してください。

※降雨量や最低被害額などの基準により、災害復旧工事の対象にならない場合もあります。

道路・河川堤防の危険箇所  
を発見したら連絡を

道路や河川の災害は、人命にかかわる場合があります。早期の対応措置が必要です。

道路への土砂崩れや崩壊、河川堤防のひび割れや崩壊の恐れなど、危険な箇所を発見されたときは、  
建設部土木課維持管理係

☎(0824)6216156

☎(0824)6416166

または各支所地域づくり係へご連絡  
をお願いします。

防災に関する問い合わせ先 総務部危機管理課危機管理係

☎(0824)62-6116 ☎(0824)62-2951 ✉kikikanri@city.miyoshi.hiroshima.jp



開門を待つファンの列



### 若鯉が三次きんさいスタジアムにやってきた!

5月30日(日)、プロ野球ウエスタンリーグ公式戦「広島東洋カープvs中日ドラゴンズ」が三次きんさいスタジアム(みよし運動公園野球場)で行われました。当日は天候にも恵まれ、早朝から熱心なファンが詰めかけるなど、約4000人が観戦しました。試合は6-3でカープが勝利し、三次市出身のプロ野球選手 田中大輔捕手(中日ドラゴンズ)もスタメンで出場し、球場にかけたファンを喜ばせました。



田中選手に声援を送るみわ少年野球クラブ

### 広島大学との包括協定で新商品を開発

平成19年10月に結ばれた三次市と広島大学との包括協定に基づいた社会連携活動により、高原安瀬平乳業(有)(三和町)と広島大学大学院医歯薬学総合研究科の杉山政則教授が共同で植物由来の乳酸菌を用いたヨーグルトの開発に取り組み、4月13日(火)に新製品の発表が行われました。市では今後とも大学との提携を進め、地域の産業発展につなげていきます。



タイ産の果実「竜眼」から採取した乳酸菌入りの商品は90g入り126円(写真右)。熱帯植物の葉から採った乳酸菌を使ったドリンクタイプは160ml入り231円(写真左)。

### 第4回はらみちを大賞お母さんの詩コンクール



5月9日(日)の母の日に、はらみちを美術館で「第4回はらみちを大賞おかあさんの詩コンクール」の表彰式が行われました。今年は県内の小学生から692点の応募がありました。大賞には、徳毛春夫さん(府中市)のお手伝いをしたときのお母さんの一言「助かるわあ」という言葉のあたたかさを詠んだ詩が選ばれました。また、学校賞には君田小学校が選ばれました。子どもたちのお母さんを想う心温まる作品は、6月14日(月)まで、はらみちを美術館で展示されます。

## ◎日本のトップアスリートが集結



第49回中国実業団陸上競技選手権大会が、5月8日(土)、15日(土)、16日(日)の3日間にわたって、みよし運動公園陸上競技場で開催されました。8日は男女の5000メートル、15日は男女の1万メートルなど11種目、16日は走高跳、やり投など31種目が行われました。大会には、日本のトップを争う選手の参加もあり、熱戦が繰り広げられました。

## ◎観光タクシーで三次のまちめぐり

三次市内の観光地をタクシーで巡る「三次観光タクシー」が4月29日(木)からスタートしました。美術館や酒蔵など市内の主要な観光地を2時間〜1日かけて巡る8つのコースの中から、お客さんの日程に合わせて選択できるようにしています。皆さんもぜひ、ご利用ください！

問い合わせ先

三次市観光協会

☎(0824)631-9268



## ◎裸足で田んぼ

### 古代米植え付け



終了後には昨年の4年生が収穫した黒米のおにぎりを食べて、労をねぎらいました。

酒河小学校4年生(23人)が5月18日(火)、西酒屋町の田んぼで古代米の苗の植え付けを体験しました。子どもたちは裸足で田んぼに入ると「豆腐みたい！」「チョコレートみたい！」などと歓声をあげ、初めての感触を楽しんでいました。田植えは六角(田んぼに20cm四方の線を引く道具)でつけた印の上に、手で作業で苗を植えていく昔ながらの方法で行われました。秋には稲刈りや、はで干しなども体験する予定です。

## ◎三次で子育てを！広島市内でPR

5月22日(土)・23日(日)に広島グリーンアリーナで行われた「子育て応援団すこやか2010」(主催：子育て応援団実行委員会)に、三次市から出店し、三次の魅力や子育てしやすいまちとして環境をPRしました。

イベントのテーマである「食育」にちなみ三次産のアスパラガスと米を使った「アスパラご飯」やアスパラを使ったレシピなどを来場者の皆さんに提供しました。来場者の皆さんからは「おいしい」「うれしい」などという声が聞かれ、三次の子育てや安心・安全でおいしい農産物をPRすることができました。



# づくり

Pride of Place

## 神杉 編

問い合わせ先 神杉地区自治会連合会

☎・FAX (0824) 66-1323

## 人々がふれあい 地域が輝くまちづくり

神杉地区自治会連合会は、28自治会と23団体・機関で構成し、一体となって住み良いまちづくりに取り組んでいます。

### 天下り伝説 の里に

### か 神杉の歴史と 自然にふれあうまち

神杉地域の豊かな自然や史跡、伝統を伝承し、地球環境に配慮した四季感あふれるまちづくりをめざします。

日子穂々出見尊が天降られた  
泉水の烏帽子岩

「天下り伝説」  
史跡案内板の設置

### み みんなの個性が 光るまち

生涯学習や文化・芸能活動、スポーツ活動を通して、生きがいのある健康で元気な人づくりをめざします。

第5回目を迎えた神杉大田植

小学校・保育所・  
地域一体での  
神杉合同大運動会

マイロードのグリーン作戦 (年5回)

### 三つのスポーツ 少年団が活躍

神杉ミニバスケットボール  
スポーツ少年団

神杉サッカースポーツ少年団

年2回、プランター  
「200個への植栽」  
「花いっぱい運動」

神杉の歴史を探索  
キッズチャレンジ

神杉スポーツ少年団野球部

14グループ (119名) で活躍の神杉よいところ振興保存会



手をつなぎ\*

# まち

## す 住んでよかった 笑顔あふれるまち

高齢者や子どもたちが安全・安心・快適に暮らせる平和なまちづくりを目指します。



地域を挙げて長寿をお祝いする神杉地区敬老会



戦没者を追悼し、戦争のない世界の恒久平和を願って「平和のつどい」



おひとり暮らしの高齢者の方等に



年4回の給食サービス



あいさつ運動や青色防犯パトロールなど子どもの見守り活動



缶拾いをしながら歩いて、食事とゲームで交流の「歩こう会・運動のつどい」



地域みんなが集う神杉ふれあい祭り

## き 気軽に集い ふれあうまち

誰もが気軽にふれあい、支えあうまちづくりを目指します。

8組織 13会場で開催のいきいきサロン



誰でも参加、毎月熱気むんむんのグランドゴルフ月例会



子ども茶道教室 礼儀、作法はバッチリ



高齢者の笑顔があふれます

ご存知ですか？

# 国民年金の保険料免除制度

経済的な理由などで国民年金の保険料を納めることが困難な場合は、申請により保険料の納付が免除または猶予されます。

| 申請種別      | 対象者                                                           | 申請受付期間                                                    |
|-----------|---------------------------------------------------------------|-----------------------------------------------------------|
| 全額免除・一部納付 | 申請者本人のほか配偶者および世帯主の前年所得が*一定額以下の方                               | 平成21年7月～平成22年6月分の保険料<br>→平成22年7月末まで                       |
| 若年者納付猶予   | 30歳未満(学生以外)の方で、本人と配偶者の前年所得が*一定額以下の方(親など世帯主は所得があっても審査対象となりません) | 平成22年7月～平成23年6月分の保険料<br>→平成22年7月～平成23年7月末まで               |
| 学生納付特例    | 学生の方で、本人の前年所得が*一定額以下の方                                        | 平成22年4月～平成23年3月分の保険料<br>→平成23年4月末まで<br>※在学証明書または学生証の写しが必要 |

\*「一定額」とは、次の計算式で算出した金額の範囲内のこと

- 全額免除・若年者納付猶予 = (扶養親族等の数 + 1) × 35万円 + 22万円
- 一部納付(4分の1納付) = 78万円 + 扶養親族等控除額 + 社会保険料控除額等
- 一部納付(半額納付)・学生納付特例 = 118万円 + 扶養親族等控除額 + 社会保険料控除額等
- 一部納付(4分の3納付) = 158万円 + 扶養親族等控除額 + 社会保険料控除額等

## 保険料免除等と年金給付の関係

|                                   | 納付                 | 全額免除     | 一部納付         | 若年者納付猶予・学生納付特例 | 未納        |
|-----------------------------------|--------------------|----------|--------------|----------------|-----------|
| 障害基礎年金 遺族基礎年金<br>(受給資格期間に算入されるか?) | ○<br>される           | ○<br>される | ○<br>される※    | ○<br>される       | ×<br>されない |
| 老齢基礎年金                            | 受給資格期間に<br>算入されるか? | ○<br>される | ○<br>される     | ○<br>される       | ×<br>されない |
|                                   | 年金額に<br>反映されるか?    | ○<br>される | ○<br>一部反映される | ○<br>一部反映される※  | ×<br>されない |

※一部納付については、一部納付保険料を納付していることが必要です。

◎免除を受けた期間や納付猶予・納付特例を受けた期間の保険料は、10年以内であればさかのぼって保険料を納めること(追納)ができます。ただし、承認を受けた翌年度から起算して3年目以降は加算金がつきます。

### 申請・問い合わせ先

日本年金機構 三次年金事務所(国民年金課)

☎(0824) 62-3107

総合窓口センター保険年金課

☎(0824) 62-6134 FAX(0824) 63-2809

✉hoken@city.miyoshi.hiroshima.jp



平成22年度

# 市・県民税について

税制改正に伴い、平成22年度の市・県民税について、次の点が変わっています。

## ◎市・県民税における住宅ローン控除について

平成20年度から適用の市・県民税への住宅ローン控除について、対象者・申告方法などが変更されました。

### ◆対象となる方

・入居日  
平成11年1月1日  
～平成18年12月31日

(平成20年度から)



平成21年1月1日  
～平成25年12月31日

(平成22年度から新設)

### ・適用条件

所得税の住宅ローン控除を受けている方で、所得税から税額控除しきれなかった方

### ◆適用を受ける方法

①初めて所得税の住宅ローン控除を受ける方  
税務署での確定申告が必要です。

②今までに所得税の住宅ローン控除を受けたことがある方

・年末調整済給与のみの方は、給与支払報告書により適用になります。  
・確定申告を行う方は、確定申告書により適用となります。

※平成21年度まで必要だった市・県民税の住宅ローン控除申告書の提出は必要ありません。



## ◎公的年金からの市・県民税の特 別徴収(仮徴収)について

公的年金所得分の市・県民税の公的年金からの特別徴収について、平成22年4月支給分から仮徴収制度が開始されています。この制度は、市・県民税の納付方法を変更するもので、新たな税負担が生じるものではありません。

### ◆対象となる方

平成22年2月支給分の公的年金から市・県民税を天引きされている方で、前年から引き続き三次市にお住まいの方

### ◆平成22年度で仮徴収する税額

平成22年2月分と同額が平成22年4月、6月、8月分で天引きされます。

◆年金からの天引きが中止となる方  
①三次市からの転出や市・県民税額の変更、年金の支給停止などが発生した場合

仮徴収が中止となり、差額を普通徴収(納付書もしくは口座振替)で納めていただくこととなります。

②4月・6月・8月に天引きされる税額の合計が、平成22年度の市・県民税額(公的年金所得分を上回る場合)

10月支給分以降の公的年金からの特別徴収(年金からの天引き)は中止となり、差額は還付します。



## 問い合わせ先 財務部課税課市民税係

☎(0824)6216122

☎(0824)6216137

✉kazei@city.miyoshi.hiroshima.jp

((仮称)馬洗川橋梁完成予想図)



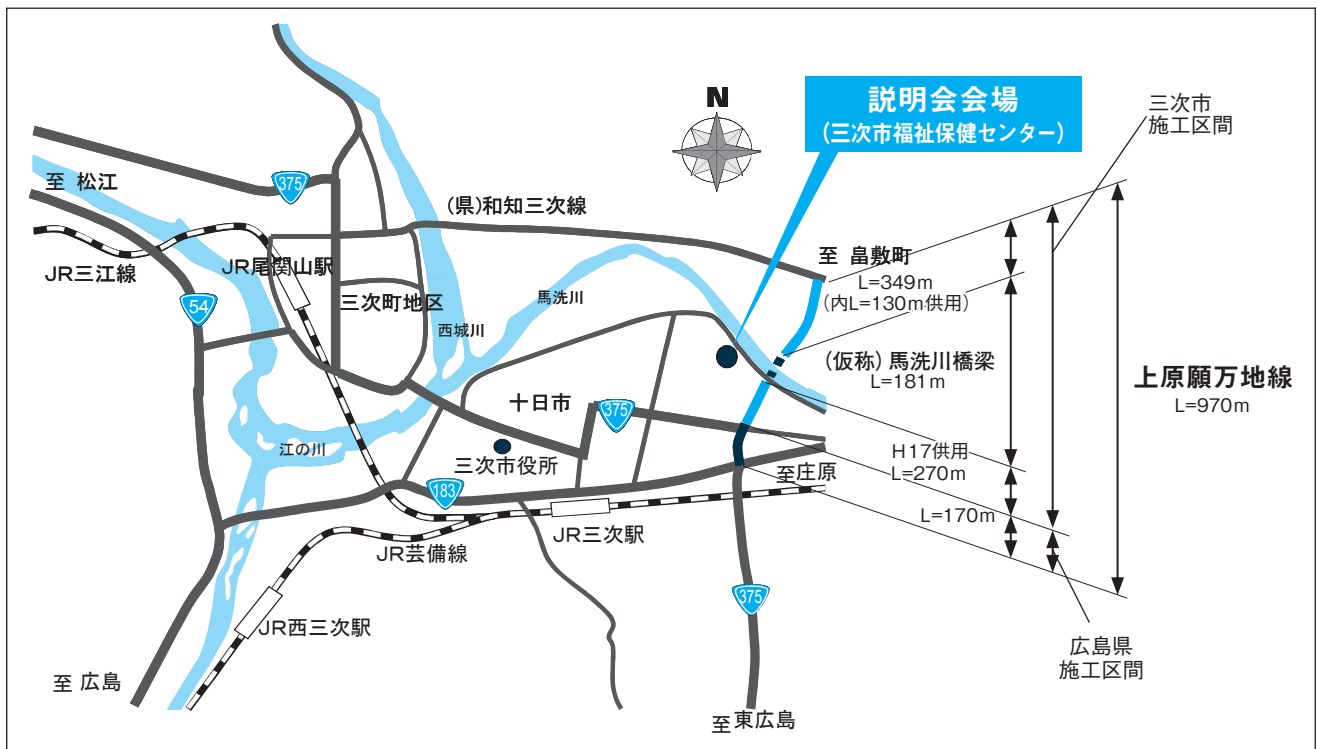
# 都市計画道路 上原願万地線 改良事業説明会のお知らせ

三次市および広島県では、国道183号から馬洗川を渡って県道和知三次線までをつなぐ都市計画道路「上原願万地線」の改良事業を進めています。

現在は、馬洗川に架かる橋梁工事に着手し、橋脚部分の工事を行っています。また、今年からは広島県も国道183号から170mの区間の改良事業に着手する予定です。

説明会では、上原願万地線の全体計画や今後の橋梁工事の概要・工程等の説明を行いますのでご参加ください。

●と き 6月30日(水) 19時～ ●ところ 三次市福祉保健センター4階 ふれあいホール



## 問い合わせ先

三次市建設部都市整備課  
広島県北部建設事務所工務課

☎ (0824) 62-6160 FAX (0824) 62-6166  
☎ (0824) 63-5181 (内線3424) FAX (0824) 63-3448

# 慰霊巡拝事業の実施について

厚生労働省では、旧主要戦域や遺骨収集が望めない海上における戦没者を慰霊するため、遺族を対象とした慰霊巡拝を実施しています。平成22年度の慰霊巡拝は次のとおりです。

参加を希望される遺族の方は、各締切日までに内申書と次の添付資料を提出してください。

- 死亡公報の写しまたはこれに代わるもの（戸籍なども可）
- 戦没者との関係がわかる戸籍謄本の写しなど

| 派遣地域 |          | 実施予定時期          | 実施期間 | 募集予定人員 | 内申締切日<br>(社会福祉課) |
|------|----------|-----------------|------|--------|------------------|
| 南方   | インドネシア   | 10月22日～30日      | 9日間  | 15名    | 6月16日(水)         |
| 南方   | 硫黄島(第1次) | 11月9日～10日       | 2日間  | 50名    | 7月12日(月)         |
| 南方   | 東部ニューギニア | 11月13日～20日      | 8日間  | 30名    | 7月12日(月)         |
| 南方   | ミャンマー    | 12月3日～11日       | 9日間  | 30名    | 8月6日(金)          |
| 南方   | マリアナ諸島   | 平成23年1月22日～29日  | 8日間  | 20名    | 9月10日(金)         |
| 南方   | トラック諸島   | 平成23年1月22日～29日  | 8日間  | 15名    | 9月10日(金)         |
| 南方   | フィリピン    | 平成23年2月2日～11日   | 10日間 | 60名    | 9月17日(金)         |
| 南方   | 硫黄島(第2次) | 平成23年2月16日～17日  | 2日間  | 100名   | 10月14日(木)        |
| 南方   | ギルバード諸島  | 平成23年2月26日～3月4日 | 7日間  | 15名    | 10月14日(木)        |

※予定時期および予定人員については、今後変更されることがあります。  
 ※戦没者の遺族は、配偶者(再婚した者を除く。)、父母、子、兄弟姉妹となります。  
 ※参加費の一部に国の補助があります。

申し込み・問い合わせ先 福祉保健部社会福祉課社会福祉係

☎(0824) 62-6146    ☎(0824) 62-6285    ✉fukushi@city.miyoshi.hiroshima.jp

## コイヘルペスウイルス病 にご注意を

水温が高くなると、コイヘルペスウイルス病が発生しやすくなります。この病気がまん延すると、コイに大きな被害をもたらします。次のことにご協力を！

- ①川や池で釣るなどした魚(コイ以外も)を他の川や池に放さないでください。
- ②家庭で飼っているマゴイ・ニシキゴイが死んだときは、水路や川に捨てず、適正に処分してください。
- ③市内の川や池でコイが死んでいるのを見つけたら農政課へご連絡ください。
- ④今後、川で発生が確認された場合は、感染するおそれがあるため、その水系から池への取水は当面やめてください。

コイヘルペスウイルス病は、マゴイとニシキゴイだけに感染し、他の魚や人に感染することはありません。  
 また、コイヘルペスウイルスは、30℃以上で増殖できないため、感染したコイに触ったり、食べても人体に影響はありません。

### 問い合わせ先

広島県農林水産局水産課  
 ☎(082) 513-3610  
 産業部農政課農林振興係  
 ☎(0824) 62-6163  
 ☎(0824) 64-0172  
 ✉nousei@city.miyoshi.hiroshima.jp

## 平成22年度 広島県調理師試験

### ●試験日時

8月4日(水) 13時～15時

### ●試験場所

①鈴峯女子短期大学

### ●願書受付期間

②福山平成大学  
 6月17日(木)まで

### ●願書受付窓口

①広島県健康福祉局健康対策課  
 健康増進グループ

### ●願書受付窓口

②三次市総合窓口センター  
 健康増進グループ

### ●試験案内の配布

※市役所窓口では、三次市に居住されている方のみ受付可能

### ●受験案内の配布

①広島県健康福祉局健康対策課  
 健康増進グループ

### ●問い合わせ先

②三次市総合窓口センター  
 健康増進グループ

### ●問い合わせ先

広島県健康福祉局保健医療部  
 健康対策課健康増進グループ  
 ☎(082) 513-3078  
 三次市総合窓口センター  
 保険年金課  
 ☎(0824) 62-6134  
 ☎(0824) 63-2809  
 ✉hoken@city.miyoshi.hiroshima.jp

# クリーンセンターから

問い合わせ先

総合窓口センター 環境政策課 業務管理係 ☎ (0824) 66-3449

FAX (0824) 66-3168 ✉ shigen@city.miyoshi.hiroshima.jp

## 「大切なものをごみとして出してしまった…」という相談が多発しています ごみを出す前にもう一度確認を!

収集日に集積所へ出されたごみやクリーンセンターに直接搬入されたごみは、その日のうちに収集および処理を行います。必要なものを誤ってごみとして出した場合、手元に戻すことはほとんどありません。特に「燃やせるごみの中に誤って入れてしまった。タンスの中には何もないはずだった」という事例が多くあります。ごみを出す前にもう一度よく確認してください。また、ごみの分別についてもご協力をお願いします。



## 6月は環境月間です。

家庭、職場などで環境のことについて考え、できることから始めましょう!

環境月間とは 国連では、1972年6月5日にストックホルムで開催された「国連人間環境会議」を記念し、毎年この日を「世界環境デー」と定めています。日本では環境基本法により、6月5日を環境の日と定め、6月を環境月間としています。

### 環境クイズ PART2 ～いま、地球で起きていること～

環境問題について考えてみましょう!

- 問1 地球上には海の水、川の水、地下水などがありますが、私たちが使える水はどれくらいあるでしょう?  
A 地球上にある全体の水の約20% B 地球上にある全体の水の約0.04%
- 問2 環境省のレッドリスト「絶滅危惧種」に指定されているのはどちらでしょう?  
A ニホンオオカミ B オガサワラオオコウモリ
- 問3 世界で毎年どれくらいの面積が砂漠化により耕作不能になっているでしょう?  
A 九州と四国を合わせたくらい B 琵琶湖くらい
- 問4 日本の国土の約70%は森林地帯です。そのうち人工森林は何%を占めるでしょう?  
A 約40% B 約25%
- 問5 不法投棄は法律で罰せられます。罰則で正しいのはどちらでしょう?  
A 5年以下の懲役または1,000万円以下の罰金 B 2年以下の懲役または300万円以下の罰金

【正解】

問1 B

問2 B

(ニホンオオカミはすでに絶滅しています)

問3 A

問4 A

(伐採したら植えるというサイクルを崩さないことが大切)

問5 A

(廃棄物の処理および清掃に関する法律第25条)

## ストップ・ザ・不法投棄! 監視パトロール強化中!

不法投棄は景観を損なうことはもちろん、悪臭や周辺の土壌、水など生活環境に様々な悪影響をおよぼすことが考えられます。不要なものだからといって自分勝手にものを捨てる行為は犯罪です。

市では、不法投棄撲滅に向け、連日パトロールを行うとともに、警察や住民自治組織など関係機関と連携して投棄者の特定と原状回復を進めています。



広島北部地域職業訓練センター  
**訓練講座等**  
**案内**

**職業訓練**

※時間は変更になる場合があります。

| 講座名                       | 期間        |     | 時間          | 定員(人) | 受講料(会員)         |  |
|---------------------------|-----------|-----|-------------|-------|-----------------|--|
|                           |           |     |             |       | 受講料(一般)         |  |
| Jw-Cad 土日コース              | 7/10・7/11 | 土・日 | 9:00～16:00  | 20    | 10,000円(テキスト代別) |  |
|                           |           |     |             |       | 12,000円(テキスト代別) |  |
| Excel マスター土日コース           | 7/24・7/25 | 土・日 | 9:00～16:00  | 20    | 9,000円(テキスト代別)  |  |
|                           |           |     |             |       | 11,000円(テキスト代別) |  |
| コンピュータサービス技能評価試験受験対策コース   | 7/8～8/12  | 月・木 | 18:30～20:30 | 20    | 10,000円(テキスト代別) |  |
|                           |           |     |             |       | 12,000円(テキスト代別) |  |
| 監督者訓練第2科(改善の仕方)           | 7/1・7/2   | 木・金 | 9:00～16:00  | 15    | 15,000円(昼食費込)   |  |
|                           |           |     |             |       | 18,000円(昼食費込)   |  |
| 中間管理職研修(実践リーダーシップ向上研修)    | 7/8・7/9   | 木・金 | 9:00～16:00  | 20    | 17,000円(昼食費込)   |  |
|                           |           |     |             |       | 20,000円(昼食費込)   |  |
| 第2種電気工事士受験準備講座            | 7/11・7/18 | 日   | 9:00～16:00  | 20    | 15,000円(昼食費込)   |  |
|                           |           |     |             |       | 18,000円(昼食費込)   |  |
| 中間管理職研修(部下を活かす業務目標管理の進め方) | 7/22・7/23 | 木・金 | 9:00～16:00  | 20    | 17,000円(昼食費込)   |  |
|                           |           |     |             |       | 20,000円(昼食費込)   |  |
| 接遇対応訓練(一般的及び応用マナー)        | 7/23      | 金   | 9:00～16:00  | 20    | 5,000円          |  |
|                           |           |     |             |       | 6,000円          |  |
| IE実践研修講座                  | 7/29・7/30 | 木・金 | 9:00～16:00  | 20    | 15,000円(昼食費込)   |  |
|                           |           |     |             |       | 18,000円(昼食費込)   |  |

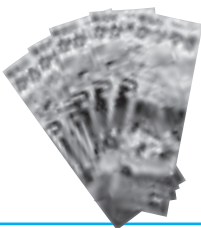
※定員になり次第、受付を締め切らせていただきます。ご了承ください。

申し込み・問い合わせ先 広島北部地域職業訓練センター  
 ☎ (0824) 62-8500 ✉ info@nhvtc.ac.jp http://www.nhvtc.ac.jp/index.htm

**備北観光ネットワーク協議会からのお知らせ**

4月11日、当協議会主催の  
 しょうばら桜祭を開催したところ、雨天にもかかわらずご来場、ご出店またご協力いただいた皆様、ありがとうございます。

さて、観光パンフレット「備北のかがやき」春夏編はたいへん好評で、配布先から次々と追加をとのご連絡をいただいています。イベント等は夏までの行事を掲載していただきますので活用ください。



また、同パンフレット「秋冬編」の準備に取りかかります。来月号では、「秋冬編」掲載募集の概要説明会の案内を掲載する予定です。関係者および掲載をご希望の方は、次号のご案内をお待ちください。

**問い合わせ先**

備北観光ネットワーク協議会

事務局 (三良坂支所2階)

平日10時～16時

☎ (0824) 4413855

✉ bihoku-net@mx52.tiki.ne.jp

**広告**



地球にもやさしい、住まいの再生「新築そっくりさん」

**はじまりました。**

**住宅エコポイント**が

詳しくはフリーダイヤルへ  
 まずはお気軽にお電話下さい。

住友不動産 新築そっくりさん 広島東営業所  
 〒739-0011 広島市西条本町7-29(林ビル1階)  
 TEL082-431-3525 FAX082-423-1751  
 http://www.sokkuri3.com/

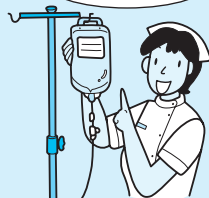
0120-356-218

資料請求券  
 ハガキにこの券を貼って送ってください。

## 病院

病院は病気やけがが完治するまでを段階的にわけ、治療・経過措置などの病院の役割を分担しています。

### 急性期



積極的に病気やけがの治療を行います。

### 紹介状

### 維持期



再発の予防などを行い、日常生活に必要な体力を養成します。

### 紹介状

### 回復期



急性期を担う病院での治療が終わり、リハビリテーションなどを行い、健康状態に回復させます。



退院に向け、食事、リハビリ、生活環境などの必要な支援策について、本人・ご家族を交え主治医・かかりつけ医や介護スタッフ等と一緒に話し合います。

## 病院完結型から地域完結型へ

これまでは、初期治療から回復に至るまで一つの病院で行う「病院完結型」の医療でしたが、近年では初期治療を担当するかかりつけ医、急性期・回復期・療養（維持期）に応じた各専門病院、日常生活を支える介護サービス事業者の3者が、機能を分担して質のよい医療を効率的に提供する「地域完結型（地域医療連携）」へと変わってきています。

## 「紹介状」で結ばれる地域医療の輪

普段の健康管理を担うかかりつけ医が、専門的な検査や治療が必要と判断した場合は、その症状などに見合う病院を「紹介状」により紹介します。紹介された病院は「紹介状」の検査結果や治療経過を参考に、検査や治療を行いその結果を「紹介状」でかかりつけ医に報告します。また、必要な場合は他の機能をもつ病院への転院や介護サービス事業者へ「紹介状」により情報を伝えます。

このように、地域の医療機関は連携しています。身体の調子が悪いと思ったら、まずはかかりつけ医に診てもらいましょう。

## 病院の特長を知って上手に受診しましょう

医療機関には普段の健康管理や初期治療、在宅医療等を担うかかりつけ医と急性期医療・回復期医療・維持期療養のそれぞれを専門とする病院があります。

もし、急性期医療を専門とする病院が初期治療から回復に至るまでのすべての過程を担うと、病院は受け入れ能力を超え、本来、急性期の医療を必要とする人を受け入れられなくなります。症状・状態に合わせて病院を選ぶことで、ふさわしい地域の医療環境は守られているのです。

## 地域の医療をみんなで守りましょう

地域の医療機関は連携して一連の医療を展開し、その専門性を高めることで質の向上を図っています。地域の医療機関を上手に利用し、みんなで地域の医療を守りましょう。

### 問い合わせ先

福祉保健部健康推進課健康推進係

☎ (0824) 62-6232 FAX (0824) 62-6382

✉ kenko@city.miyoshi.hiroshima.jp



# ご存知ですか!?

# 地域医療連携

## 地域での支援



### かかりつけ医

まずは近くの開業医・診療所の先生に診てもらいましょう。

日常的な診療や健康管理を担います。

包括支援センター・訪問看護ステーション・介護支援センターなどから専門的な知識と技術をもったスタッフが家庭を訪問し、病状の観察、家庭でのリハビリ、食事などご家族の皆さんと一緒に療養生活のお手伝いをします。

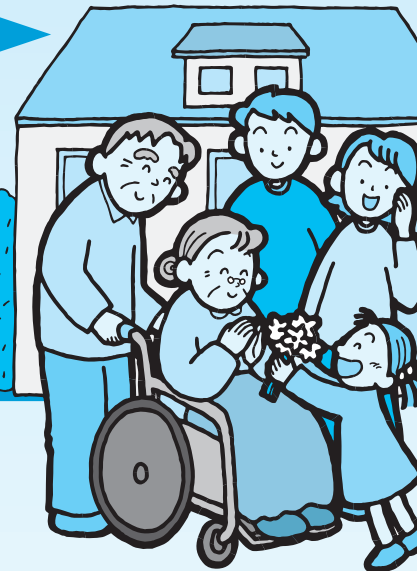


### 在宅療養を支える人

### 紹介状



体の調子が悪いと思ったら...



### 紹介状

## 病気になっても住み慣れた家で療養できたら どんなに幸せなことでしょう。

資料提供：三次市四病院連絡協議会

# 子育て 応援隊



**保育所開放**  
身近な場所で集い、遊び、相談できるよう、保育所を地域へ開放します。  
気軽に遊びにおいでください。  
詳しい内容などは、それぞれの保育所へお問い合わせください。

## 日本脳炎の定期予防接種

日本脳炎の予防接種は、旧ワクチンと重症ADEM（急性散在性脳脊髄炎…ある種のウイルス感染やワクチン接種後に発生する脳神経系の病気）との因果関係があるとされ、国の方針により平成17年5月から積極的に勧めてきませんでした。

しかし、平成21年6月に新ワクチンが承認・発売され、有効性・安全性等が確認されたことから、平成22年4月から今年度3歳になる子ども（平成19年4月2日生～平成20年4月1日生）への1期初回接種を積極的に勧めることとなりました。対象者には個別通知を行いますので、3歳になったら接種してください。

なお、今年度予定されているワクチンの供給量では接種機会を逃した方全員への接種はできません。これらの方への接種機会の確保については、現在、国で検討されていますので、決まり次第お知らせします。

### ◆日本脳炎はどんな病気？

日本脳炎ウイルスを持つ蚊（コガタアカイエカ）が人を刺すことにより感染します。感染しても症状が出ない場合が多く、100～1000人の感染者の中で1人が発症すると言われています。発症すると、6～16日間の潜伏期間後、高熱、頭痛、嘔吐などの症状が出たり、脳炎などを発症することもあります。

### ◆国内でどれくらい発生するの？

近年の患者数は年間数名です（うち子ども1～2名）。

### ◆かからないために注意することは？

日本脳炎ウイルスを媒介する蚊は、日没後に活動が活発になります。戸外へ出るときは、長袖、長ズボンを着たり、虫よけスプレーを使用するなど蚊に刺されないように注意することが大切です。

### 問い合わせ先

福祉保健部健康推進課母子保健係

☎(0824) 621-6257 ☎(0824) 621-6382

✉kenko@city.miyoshi.hiroshima.jp

| 日本脳炎 |    | 標準的な接種年齢と接種回数    |
|------|----|------------------|
| 1期   | 初回 | 3歳中に6日～28日の間隔で2回 |

## 行事のお知らせ

| 相談       | とき                      | ところ              | 対象                       | 内容など                                                                                      | 問い合わせ・申し込み先                                                                               |
|----------|-------------------------|------------------|--------------------------|-------------------------------------------------------------------------------------------|-------------------------------------------------------------------------------------------|
| 子育て相談    | 6月22日(火)<br>9:30～11:00  | 三次市福祉保健センター3階    | 乳幼児とその保護者                | 身体計測、離乳食、食事、歯とお口、育児のことなど気軽にご相談ください。また友達作りに来てみませんか？                                        | 福祉保健部健康推進課母子保健係<br>☎(0824) 62-6257<br>☎(0824) 62-6382<br>✉kenko@city.miyoshi.hiroshima.jp |
|          | 7月14日(水)<br>10:00～12:00 | みわ保健センター         |                          |                                                                                           |                                                                                           |
| パパママスクール | 6月28日(月)<br>13:30～16:00 | 三次市福祉保健センター3階    | 妊婦さんとその家族                | もうすぐお父さん・お母さんになる方を対象にパパママスクール(マタニティークラス)を開催します。ご夫婦での参加もお待ちしていますので、子育てのノウハウを一緒に学び、体験しましょう！ | 福祉保健部健康推進課食育推進係<br>☎(0824) 65-1294<br>☎(0824) 62-6382<br>✉kenko@city.miyoshi.hiroshima.jp |
|          | 7月25日(日)<br>13:30～16:00 |                  |                          |                                                                                           |                                                                                           |
| 離乳食講座    | 7月2日(金)<br>13:30～15:30  | 三次市生涯学習センター3階調理室 | 7カ月頃～18カ月頃までの乳児を子育て中の保護者 | みんなで一緒に離乳食を作りながら、楽しく交流しましょう！10名で締切ります。<br>・託児を行いますので、ご希望の方はお知らせください。<br>・申込み締切り 6月28日(月)  |                                                                                           |

## リズムでワン・ツー・スリー



### 親子で遊ぼう!

#### リズム遊びでスキンシップ! 親子で楽しくふれあい遊びをしませんか!

- と き 6月29日(火)  
10時30分~11時30分(受付10時~)
- ところ みよしまちづくりセンター  
ペペラホール
- 対象 未就学児とその保護者
- 講師 堂免啓子先生・二井岡弥生先生  
(ひまわり教室)
- 参加費 無料
- その他 飲み物は各自ご持参ください。  
当日撮影した写真を生協ひろしまの  
広報誌等に掲載  
することがあり  
ますので、ご了  
承ください。
- 主催 生協ひろしま



問い合わせ先 生協ひろしま三次地域事務所  
☎(0824) 64-1441(火~金・9時~15時)

## 子ども手当の「現況届」はお済みですか?

子ども手当を引き続いて受けるためには、6月末日までに「現況届」の提出が必要です。(公務員は勤務先へ提出)

手続きをしないと6月分以降の手当が受けられなくなります。対象者には案内を送付していますので必ず手続きをしてください。

なお、平成22年度の現況届は、4月、5月に新規申請・増額申請を行った方以外(児童手当を受けていた方で、子ども手当の申請が免除された方)を対象に行います。

- 届出期間 6月30日(水)まで ※土・日曜日を除く  
8時30分~17時15分
- 申請場所 育児支援課または各支所
- 手続きに必要なもの
  - ・子ども手当現況届(対象者に送付済)
  - ・印鑑
  - ・受給者(保護者)の健康保険証(または写し)  
※国民健康保険の方も必要

「子ども手当」は、中学校修了前の児童を養育している方に支給される手当です。

支給額:対象児童1名につき一律13,000円(月額)

問い合わせ先 子育て支援部育児支援課育児支援係  
☎(0824) 62-6148 FAX(0824) 62-6300  
✉ikuji@city.miyoshi.hiroshima.jp

## 三次市は「食育」を推進しています!



### 6月は食育月間

「食育月間」は、国、地方公共団体、関係団体などが協力して食育推進運動に力を入れ、効果的に実施することで、国民に食育の大切さを知ってもらうため、「食育推進基本計画」によって定められたものです。

#### ご利用ください「みよし版食事バランスガイド」

市では、地元産の食材を使った料理を例にバランスのよい食生活を学ぶ「みよし版食事バランスガイド」を作成しています。

健康推進課や各支所の窓口、市ホームページ(暮らしのガイド内「食育」)に掲載していますので、ぜひご活用ください。

また、「みよし版食事バランスガイド」をより身近に感じ、家庭で活用していただくための食育出前講座を行っています。お気軽にお申し込みください。

申し込み・問い合わせ先  
福祉保健部健康推進課食育推進係  
☎(0824) 65-1294 FAX(0824) 62-6382  
✉kenko@city.miyoshi.hiroshima.jp

## ひろしまチャイルドライン

### 電話受け手ボランティア育成講座

「チャイルドライン」とは、18歳までの子どもたちの電話相談に応じる専用電話です。

電話相談に応じるボランティアの育成講座を開催しますので、ぜひご参加ください。

電話受け手ボランティア  
同時募集!



- 期 間 7月4日~9月末(全12回)
- 対象年齢 15歳~65歳
- 受講料 12,000円(12回分、資料代含)  
18歳までの方(高校生)3,000円
- 定 員 20名(定員になり次第締め切り)
- 講座日程
  - 1回目 7月4日(日)10時30分~15時30分  
場所 三次市三良坂支所  
内容 「チャイルドラインとは」
  - 2回目 7月11日(日)10時30分~16時30分  
場所 三次市三良坂支所  
内容 「子どもの権利」

#### 問い合わせ先

NPOひろしまチャイルドライン子どもステーション  
☎(090) 7998-6113 FAX(082) 272-5540  
✉hiroshima-childline@fine.ocn.ne.jp

7月1日から

す

14

in

聴覚障害者へ理解を！ 市民の方もご参加を！

7月1日からこれまでの福祉タクシー助成券の制度内容を改正し、ガソリン（軽油）給油券としても利用できるようになります。

ガソリン給油券は、福祉タクシー助成券（1枚420円）と同額のガソリン（軽油）を給油することができ、1回の給油で2枚以上の使用も可能です。

すでに、4月から6月分の福祉タクシー券を受領されている方には、年間の残りの交付枚数を7月に郵送します。再度、申請していただく必要はありません。また、今年度まだ申請されていない方で、利用を希望される方は早めに申請してください。

※10月1日以降の申請からは、年間交付枚数が2分の1となります。



●対象者の範囲

- 身体障害者手帳
  - 1級、2級、3級の一部分（体幹、下肢、視覚障害、じん臓機能障害）
- 療育手帳 A、A、B
- 精神障害者保健福祉手帳
  - 1級、2級

●交付内容

- 年間48枚（自動車税・軽自動車税の減免を受けており、障害者本人が運転される場合は24枚）
- じん臓機能障害1級および3級で、人工透析治療を受けている方は96枚

●申請に必要なもの

- 障害者手帳、療育手帳、精神障害者保健福祉手帳
- 印鑑 ※代理申請も可能

●受付・交付窓口

●福祉保健部社会福祉課  
または各支所総合調整係

問い合わせ先

福祉保健部社会福祉課障害者福祉係  
 ☎(0824)651-2051  
 FAX(0824)621-6285  
 ✉fukushi@city.miyoshi.hiroshima.jp

（社）広島県視覚障害者団体連

合会では、視覚障害者の自立と社会参加の促進を図るため、盲導犬給付事業を実施しています。これは、広島県から連合会が委託を受けて実施するもので、県内で1頭の盲導犬を給付するものです。

●対象

県内に1年以上居住し、今後も相当期間県内に居住することが見込まれる18歳以上の視覚障害者の方で、身体障害者手帳の視覚障害1級または2級の交付を受けていること。

※希望者多数の場合は、調査・面接などにより選考。

●申込方法

社会福祉課および各支所に備え付けの申請書により申し込んでください。

●申込締切 7月27日（火）

申し込み・問い合わせ先

福祉保健部社会福祉課 障害者福祉係  
 ☎(0824)651-2051  
 FAX(0824)621-6285  
 ✉fukushi@city.miyoshi.hiroshima.jp

この大会は県内で毎年開催されており、今年も三次市で開かれます。耳代わりとなり、情報を伝えるボランティア（要約筆記者）が付くことで、「きこえない・きこえにくい人たちが」安心して社会参加できることを多くの方々知ってもらい、要約筆記の技術向上と普及を目的としています。

●とき 7月11日（日）

9時30分～16時30分  
 ●ところ 三次市福祉保健センター 4階 ふれあいホール

●内容

午前 講演「難聴者と要約筆記者の赤い糸」  
 講師 宇田 二三子さん  
 午後 分科会

●参加費 無料（昼食代800円）

●主催

第14回広島県要約筆記研究大会  
 in みよし実行委員会

問い合わせ先

第14回広島県  
 要約筆記研究大会事務局  
 伊達 典子  
 ☎・FAX(0824)631-1646

## 行政相談委員の 相談所 開設

総務省では、国や特殊法人の仕事についての苦情やご意見・ご要望の解決や実現に向けて、行政相談委員による相談所を開設しています。お気軽にご利用ください。

| とき                   | ところ         |
|----------------------|-------------|
| 6月20日(日) 9:00~12:00  | 布野生涯学習センター  |
| 6月21日(月) 9:00~12:00  | みらさか福祉センター  |
| 6月22日(火) 10:00~15:00 | 吉舎支所        |
| 6月24日(木) 10:00~11:30 | 君田保健センター    |
| 7月7日(水) 10:00~15:00  | 三次市福祉保健センター |
| 7月9日(金) 9:00~12:00   | 甲奴老人福祉センター  |

※日程は変更される場合があります。ご利用の際は、お問い合わせください。

**問い合わせ先**  
 総務省中国四国管区行政評価局  
 ☎(082) 228-6173 ☎(082) 228-4955

## 障害者相談会開催のお知らせ

障害者(身体・知的・精神)の生活や就労、ご家族の悩みなどの相談を障害者支援センター相談員などが行います。お気軽にご相談ください。

| 障害者巡回相談                                         | とき       | ところ        |
|-------------------------------------------------|----------|------------|
| 相談員<br>三次市障害者支援センター相談員<br>ほか<br>相談時間<br>10時~12時 | 7月5日(月)  | 作木支所       |
|                                                 | 7月6日(火)  | 布野保健福祉センター |
|                                                 | 7月8日(水)  | みわ保健センター   |
|                                                 | 7月9日(木)  | 吉舎保健センター   |
|                                                 | 7月12日(日) | 君田保健センター   |
|                                                 | 7月13日(月) | 甲奴老人福祉センター |
|                                                 | 7月16日(木) | みらさか福祉センター |

**「きこえ」に困っている人  
のための相談会**  
 相談員 伊達元一郎(聴覚障害者)  
 相談時間 9時~12時  
 ※要約筆記あり

| とき       | ところ              |
|----------|------------------|
| 7月10日(土) | 三次市福祉保健センター1階相談室 |

**ピア・カウンセリング**  
 聴覚障害・脊髄損傷・視覚障害・歩行障害(股関節、体幹)・脳血管障害・統合失調症・摂食障害・血管種(SLE)の方々がカウンセリングに応じます。  
 カウンセリング時間  
 13時30分~15時30分※要予約(3日前まで)

| とき       | ところ                |
|----------|--------------------|
| 7月3日(土)  | 三次市福祉保健センター2階活動交流室 |
| 7月17日(土) | 三次市福祉保健センター2階活動交流室 |

**問い合わせ先** 三次市障害者支援センター  
 ☎(0824) 65-1131 ☎(0824) 65-1132  
 ☒support@p1.pionet.ne.jp

**問い合わせ先**  
 地域振興部地域振興課ひびくり係  
 ☎・☎(0824) 64-2832  
 ☒chiki@city.miyoshi.hiroshima.jp

父親の育児への参加をテーマに講演会を開催します。ぜひ、ご来場ください。

**テーマ**  
**「パパも育児を楽しもう」**  
 —パパだからその絵本タイム—

- とき 6月26日(土)
- ところ CCプラザ3階 プラザホール
- 入場料 無料
- 講師 NPO法人  
 ファザーリングジャパン  
 田中尚人さん・西村直人さん  
 NPO法人ファザーリングジャパンは、父親の子育て支援・自立支援事業を展開する目的で2006年に創立され、ファザーリング「父親であることを楽しもう」という思いをもとにした、「育児スタイルや働き方について提案しています」。

23  
29  
です

市では都市計画区域内において、子どもから高齢者まで歩いて行ける身近な広場の整備を進めています。この広場は、「地域のみんなで育てる」ことをめざして、計画段階から地域住民の皆さんと一緒に検討していきます。

広場として利用したい遊休地があれば、ぜひご連絡ください。

- 整備条件
  - ・広場用地は無償貸借が可能であること
  - ・整備後の管理・運営は地域で行うこと
- 都市計画区域内であること
- 募集期限 8月31日(火)まで

**申し込み・問い合わせ先**  
 建設部都市整備課都市整備係  
 ☎(0824) 62-6160  
 ☎(0824) 62-6166  
 ☒toshi@city.miyoshi.hiroshima.jp

か



法務局・地方法務局および都道府県人権擁護委員連合会では、「いじめ」問題など、子どもたちが発する信号をいち早くキャッチし、その解決に導くための専用電話相談「子どもの人権110番」を常時開設しています。

また、6月28日(月)から7月4日(日)を全国一斉強化週間とし、期間中は広島法務局および広島県人権擁護委員連合会でも時間を延長して電話相談に応じます。

【子どもの人権110番】  
フリーダイヤル ぜろぜろなのひゃくとおぼん  
0120-007-110

●相談時間

- ・6月28日(月)～7月2日(金) 8時30分～19時
- ・7月3日(土)・4日(日) 10時～17時

問い合わせ先  
広島法務局三次支局  
☎・FAX(0824)6215070

# 青少年育成 だより



青少年のマスコミ  
ゆっぴー

青少年育成三次市民会議は、三次市内の19町民会議で構成され、青少年の健やかな成長を願う様々な事業を実施しています。

青少年育成田幸町民会議

体験活動

## 田幸地区を花いっぱい



今年も田幸小学校4年生が、地域の人たちの協力により、3月16日(火)畑原地区の甲名寄国線(通称..フラワード

路)の沿道7百メートルに、赤・紫・白・ピンクの芝桜の苗2千本を植樹しました。  
田幸地区ではこの他、環境学習として毎年子どもたちと「ホタル祭り」や「竹炭づくり」、「アイガモ農法による無農薬米づくり」などを実施しています。  
これからもこうした様々な体験を通して、子どもたちと自然環境について学べる機会をつくっていききたいと考えています。

青少年育成十日市町民会議

## 大人が変われば 子どもも変わる

4月29日(木)に十日市のショッピングセンターにおいて、家庭内で会話をしています。「大人が変われば子どもも変わる」をテーマとしたチラシ千枚を「ご苦労さん」の一言と、子どもたちの笑顔に励まされながら買物客などに配布しました。

子どもたちを、たくさん地域の人が見守ってくださいる事を願って、十日市町民会議も活動していききたいと思えます。  
今後の活動は、7月18日(日)夜回り隊巡回活動。8月下旬、新学期前の健全育成啓発チラシの配付を予定しています。



広告

NOSAIの建物共済

## 住まいる

火災/総合

わずかな掛金で大きな補償

万一の災害に備えて...

### 火災共済

火災・落雷などから大切な財産を守ります。

### 総合共済

火災・落雷事故に加え、自然災害まで幅広く補償します。

ノーサイくん

**NOSAI北部** 広島県北部農業共済組合

〒729-6201 三次市和知町360-5

TEL 0824(66)3111 FAX 0824(66)3130

# 消費者の味方



## ■相談事例

「気がついたら、高いみかんを

大量に買わされていた!？」

自宅に来た男性にみかんを勧められ試食した。「1kg1,400円」と言われ、1kgを注文した。ついでに「千円札10枚を1万円札に両替してくれ」と言われたので1万円札を渡した。すると10kgのみかん箱を出され、「1万4千円だから、不足の4千円を支払え」と言われた。1kgだけ買うと言うと、4千円分と称するみかんを強引に箱から抜いたうえ、両替というので渡した1万円を持って行かれた。業者の名前や連絡先は分からない。

## ●トラブルを防ぐため、次のことを心がけましょう

こうした押し売りには、「試食品だけがおいしい」、「購入したものは傷んでいる、味が悪い」、「値段をはっきり言わない」、「断ると、試食しておいて買わないのかとす

ごむ」、「商品が高価で大量」、「販売者の連絡先が分からない」といった特徴があります。

ドアを開けたり試食したりすると断りにくくなります。必要がないものは、ドアを開ける前にきっぱりと断ることが重要です。

## 〈心配なときは、消費生活相談窓口へ〉

市では、消費相談に関する相談窓口を設置しています。トラブルが発生したときや、心配なときはご相談ください。

## 消費生活相談コーナー

### 相談日時

毎週 月・火・木・金曜  
日の9時から16時

※総合窓口センター総合相談係では、悪質業者の被害にあわないための消費者出前講座を行っています。常会や地域でお気軽にご利用ください。

## ●問い合わせ先

### 総合窓口センター

### 市民生活課総合相談係

☎ (0824) 62-16222

☎ (0824) 63-28009

✉ shimin@city.miyoshi.hiroshima.jp

# 後期高齢者医療制度

シリーズ ● 第23回

## ◆病院等の窓口で支払う一部負担金の割合

一部負担の割合は、前年の市町村民税の課税所得を基に、1割または3割となります(一次判定)。ただし、3割となった方のうち基準収入額適用申請により、1割となる場合があります(二次判定)。二次判定で1割になると思われる方へは6月中旬に申請手続きの案内をお送りします。判定により決定した負担割合で毎年8月1日に保険証を更新します。

## ◆負担割合の判定基準

### 【一次判定】

|                             |    |
|-----------------------------|----|
| 世帯内に課税所得145万円以上の被保険者が一人でもいる | 3割 |
| 世帯内の被保険者全員の課税所得が145万円未満である  | 1割 |

### 【二次判定】

|                                             |              |    |
|---------------------------------------------|--------------|----|
| 同一世帯の被保険者および70歳以上の世帯員の収入の合計                 | 複数世帯…520万円未満 | 1割 |
|                                             | 単身世帯…383万円未満 |    |
| 単身世帯で70歳から74歳の世帯員があり、その世帯員を含めた収入の合計…520万円未満 |              | 1割 |

※単身世帯とは、同一世帯の被保険者が1人の世帯です。  
※複数世帯とは、同一世帯に被保険者が2人以上いる世帯です。

(注1) 課税所得とは、地方税法上の扶養控除など各種控除後の所得のこと。

(注2) 収入とは、「市町村民税の課税所得額の計算上収入金額とすべき収入」のこと。

例) H22.8月～H23.7月の判定… H21年中(1月～12月)の収入であり、H22.4.1の属する年度分の地方税の規定による市町村民税の課税所得額の計算上収入額とすべき金額。事業・不動産などの収入も含む。

## ◆申請手続き

該当と思われる方に対し、6月中旬に市役所から申請手続きのご案内を送付します。

## ◆届出に必要なもの

- ・後期高齢者医療被保険者証
- ・確定申告書の控えや源泉徴収票など収入がわかるもの
- ・印鑑(シャチハタは不可)
- ・後期高齢者医療基準収入額適用申請書(申請手続きの案内送付時に同封します)

## 問い合わせ先 総合窓口センター保険年金課

☎ (0824) 62-6134

☎ (0824) 63-2809

✉ hoken@city.miyoshi.hiroshima.jp

生き生き 共笑 “本気宣言！”  
いきいきともえプロジェクト発足！

5月19日(水)、山田副市長を本部長としたチームが総結集！  
「いきいきともえプロジェクト」が発足しました！



プロジェクトは  
どんなことをするの？

**生活習慣病の予防と重症化防止**  
 特定健診・特定保健指導の充実  
 特定保健指導対象外の方への保健指導  
 糖尿病の重症化徹底防止  
 講演会等による知識の普及および啓発



プロジェクトのロゴマーク。  
これからいろいろなところで登場するよ。



**医療の適正受診等医療費の適正化**  
 重複多受診等への訪問指導  
 ジェネリック医薬品の利用促進

市民の皆さんが、いつまでも生き活きと健康で長寿を全うし、ともに笑顔あふれる家庭や地域でありつづけることを願い、一人ひとりが生活習慣病予防をはじめとした健康づくりに取り組めるよう、本気で取り組むプロジェクトです。

**国保の医療分析等による現状把握の適正化**  
 レセプトデータからの分析  
 特定健診・特定保健指導結果からの分析  
 疾病状況、医療費動向からのまとめ

三次市は“本気”です。みなさんいっしょにがんばりましょう！

～次号から詳しい内容をお知らせします～

問い合わせ先 福祉保健部 健康推進課  
 ☎ (0824) 62-6232 FAX (0824) 62-6382 ✉ kenko@city.miyoshi.hiroshima.jp

| 今月の献血                                     |                                                     |
|-------------------------------------------|-----------------------------------------------------|
| 6月23日(水) 10:00~11:30<br>12:30~15:00 三次小学校 | 6月25日(金) 10:00~11:30<br>12:30~15:00 三次市社会福祉協議会 三和支所 |

健康相談等のお知らせ (広島県北部保健所)

| 相談           | とき       | ところ                                                  | その他                                                                      | 問い合わせ・申し込み先                                                                                                 |
|--------------|----------|------------------------------------------------------|--------------------------------------------------------------------------|-------------------------------------------------------------------------------------------------------------|
| 心の健康相談       | 6月14日(月) | 広島県北部保健所<br>(広島県三次庁舎<br>第3庁舎内)<br>三次市十日市東<br>四丁目6番1号 | 対象<br>ストレス・うつ病など心の健康<br>について不安のある方および<br>その家族など<br><br>スタッフ<br>精神科医師・保健師 | 電話でご予約ください。<br>秘密は厳守します。<br><br>広島県北部保健所<br>保健課保健対策係<br>☎ (0824) 63-5181<br>(内線 3342)<br>FAX (0824) 63-5190 |
| エイズ検査・<br>相談 | 7月14日(水) |                                                      | 検査は無料・匿名で受けられ<br>ます。結果はその日におしらせ<br>できます。相談は随時実施して<br>います。                |                                                                                                             |



# 受けよう！健診 ～自分のからだを知ろう～

健診の申し込みは、お済みですか？

今年度から三次市総合  
集団健診は、子宮頸がん・  
乳がん検診を無料化！

子宮頸がん・乳がん検診を  
2年に1回受けましょう！

## ◆対象

子宮頸がん検診は20歳以上  
の方

乳がん検診は40歳以上の方

※年齢はいずれ

もH23年3月

末において



女性のみの健診日「レディー  
ス健診(8月4日(水)三次市  
文化会館)」を行います！  
6月28日から10月31日まで

市内総合集団健診会場にお  
いて、「がん検診」を実施しま  
す。詳しくはお問い合わせの  
うえ、お申し込みください。

健診申し込み時の予約によ  
り、健診会場で託児を行いま  
す。子育て中の方も安心して  
健診を受けていただくことが  
できます。

## 新型インフルエンザ対策行動計画を策定

市では、5月17日(月)に「三  
次市新型インフルエンザ対策  
行動計画」を策定しました。

この計画は、三次市の新型  
インフルエンザ対策の基本的  
事項をまとめたものです。市  
民・事業所の皆さんはこの計  
画を参考に、日ごろから感染  
予防策や物資の備蓄などに取  
り組んでください(計画書お  
よび概要版はホームページ

「暮らしのガイド」に掲載し  
ています。

なお、「三次市感染症(新型  
インフルエンザ)対策本部」  
は解散しました。

三次市における新型インフル  
エンザ対策の基本方針

● 感染拡大を可能な限り抑制  
し、健康被害を最小限にと  
どめる。

● 社会・経済を破綻させない。

問い合わせ先 福祉保健部 健康推進課 健康推進係

☎(0824)62-6232 FAX(0824)62-6382 ✉kenko@city.miyoshi.hiroshima.jp

## シリーズ みんなの国保



お忘れなく！

## 特定健診

対象の方には5月下旬に、受  
診券やお知らせを個別に郵送し  
ています。申し込みはお済みで  
すか？生活習慣病の多くは、日  
ごろの過ごし方を見直すことで  
予防や改善ができます。この生  
活習慣病の予防・改善に効果的  
なのが「特定健診」です。

「特定健診」は、40～70歳の方  
が対象で、血糖や血液中の脂質  
などの数値や腹囲から見た内臓  
脂肪の状態を確認し、生活習慣  
病が発病する確率の高いメタボ  
(メタボリックシンドローム)  
の方やメタボ予備群の方に、生  
活習慣改善のための食生活や運  
動などの保健指導を受けていた  
だき、発病の可能性を取り除く  
ことを目的としています。

### 特定健診を受けないと 国保税が増額に!?

現在の制度では、特定健診の  
受診率等が平成24年度までに国  
の定める目標値に届かなけれ  
ば、ペナルティ(罰)として国  
保会計から後期高齢者医療制度  
への支援金が強制的に増額にな  
ります。

試算では最大で約6千万円も  
国民健康保険財政を圧迫するこ  
とになり、その分、国民健康保  
険税の増額(1人あたり年額4,  
500円)が必要となります。

|            |     |
|------------|-----|
| 平成21年度受診率約 | 26% |
| 国の定める受診率   | 65% |

自分の健康に自信の  
ある人も、お腹周りが  
気になる人も、40歳  
～74歳の国保の方は  
受診してくださいね。



問い合わせ先  
総合窓口センター

保険年金課保険年金係

☎(0824)6216134

FAX(0824)6312809

✉hoken@city.miyoshi.hiroshima.jp

### お知らせ

先月、対象の方に送付した「平成22年度三次市個別健康診査のお知らせ」裏面の岡崎医院の電話番号に誤りがあ  
りましたので、訂正してお詫びします。

(正)岡崎医院 ☎0824-63-5307 お間違えないようお願い合せてください。



※日程が変更になる場合があります。

| 行 事 名                                                              | 日 時             | 対 象   |
|--------------------------------------------------------------------|-----------------|-------|
| <b>三次市立図書館</b> ☎(0824)62-2639 FAX(0824)63-2861 ※場所はいずれも2階(畳の部屋)です。 |                 |       |
| このほんだいすきパーさんの会                                                     | 7月3日(土) 10:30～  | 幼児から  |
| ぐるんぱ                                                               | 7月14日(水) 10:30～ | 乳幼児から |
| たんぼぼ                                                               | 7月17日(土) 14:00～ | 幼児から  |
| トトロのお話し会                                                           | 7月24日(土) 15:00～ | 幼児から  |
| <b>君田図書館</b> ☎・FAX(0824)53-7050                                    |                 |       |
| ばんびのお話し広場                                                          | 7月24日(土) 13:30～ | 幼児から  |
| <b>布野図書館</b> ☎(0824)54-2111 FAX(0824)54-2429                       |                 |       |
| 絵本の会「空色のたね」                                                        | 7月17日(土) 10:30～ | 幼児から  |
| <b>作木図書館</b> ☎(0824)55-2115 FAX(0824)55-7010                       |                 |       |
| 絵本の会「どんぐり」                                                         | 7月24日(土) 10:30～ | 幼児から  |
| <b>吉舎図書館</b> ☎・FAX(0824)43-4513                                    |                 |       |
| おはなし広場                                                             | 7月14日(水) 10:30～ | 幼児から  |
| <b>三良坂図書館</b> ☎・FAX(0824)44-4506                                   |                 |       |
| おはなし会                                                              | 7月20日(火) 10:30～ | 幼児から  |
| <b>三和図書館</b> ☎(0824)52-3739 FAX(0824)52-3740                       |                 |       |
| 読書会                                                                | 7月2日(金) 13:30～  | 一般    |
| 絵本の広場                                                              | 7月17日(土) 14:00～ | 幼児から  |
| <b>甲奴図書館</b> ☎(0847)67-3532 FAX(0847)67-3538                       |                 |       |
| 「へびくんのおさんぽ」のお話し会                                                   | 7月17日(土) 14:00～ | 幼児から  |

## 新 着 情 報

### 『うたがいの つかいみち』

文 清水 哲郎  
絵 飯野 和好  
出版社/福音館書店

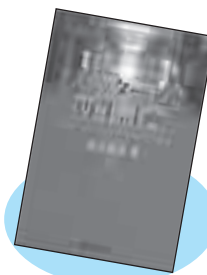


ある町にうたがいの名人ゴ  
フムさんがやってきて、み  
ながあたりまえだと思っ  
て、うたがいをといた人  
には、お金をあげますとい  
うけれど、だれも成功し  
ませんでした。  
そこへ、「知らないことを  
知らない」と知っているだ  
けだ」というソルテスさん  
がやってきて、「ゴフムさん  
や、おまえさんはうたが  
いのつかいみちを知らん  
とみえるな」と言いまし  
た。  
さて、ソルテスさんはゴ  
フムさんのうたがいをと  
けるのでしょ

### 『シャッター通り 再生計画』

明日からはじめる活性化の極意

著 / 足立 基浩  
出版社 / ミネルヴァ書房



街の個性でもある商店街  
が、郊外型店舗などの影響  
でシャッター通りと呼ばれ  
るようになった地域が増え  
ていく。しかし、同じよう  
に郊外型店舗も多く存在し  
、社会制度も類似するイギ  
リスでは、シャッター通り  
は皆無に近いという。  
はたして、シャッター通り  
となった商店街を蘇らせる  
ことは可能なのだろうか。  
国内300の街を調査した  
経済学者が、シャッター  
通り化が進んだ原因と再生  
へ向けて立ち上がった各地  
の商店街の事例を紹介し、  
蘇りの方策を示す。

ジューン・ブライドにアイを込めて

## 娘の幸せを祈る あい ぞめ つつ がき 藍染筒描の世界

6月27日(日)まで開催中

結婚や出産などの贈り物として人気のあった藍染筒描。そこに描かれた吉祥文様には、当時の庶民が抱いていた幸せの形が反映されています。当時と現代の「幸福の価値観」の違い、そして共通する部分を、展示作品から見て取ることができるでしょう。

また、布団地や風呂敷を吊るして展示するための棒通し布の縫い付けを、美術館ボランティアスタッフにご協力いただきました。展示作業に参加したボランティアスタッフの成果にもぜひ注目してください。



展覧会前の準備作業

**と き** ~6月27日(日)

**開館時間** 9時30分~17時 ※6月26日(土)は21時まで開館

**と ころ** 奥田元宋・小由女美術館

**観 覧 料** 一 般 800円 (700円) ペアチケット 1,500円  
高・大学生 400円 (300円) 中学生以下 無 料

**【ギャラリートーク】** 6月20日(日)、27日(日) 11時~

※( )内は20名以上の団体および前売り料金  
※ペアチケットは一般男女のペアが対象  
※身体障害者手帳・療育手帳・精神障害者保健福祉手帳をお持ちの方は観覧料免除  
※3歳以上の幼児を同伴する保護者1名は無料

リサとガスパール日本語版刊行10周年記念

## リサとガスパール&ペネロペ展

美しい色彩と柔らかなタッチで描かれる愛らしいキャラクターと、創造力あふれるストーリーで、年齢を問わず幅広く愛されているリサとガスパール。幼い子どもが、日常の事柄にひとつひとつ挑戦する姿がほのぼのと描かれ、人気キャラクターに成長したペネロペ。このたび「リサとガスパールシリーズ」の日本語版刊行10周年を記念し、最新作を含む絵本原画やデッサンなどを展示し、ゲオルグ・ハレンスレーベンとアン・グットマンの世界を紹介します。

**と き** 7月2日(金)~8月15日(日)

※7月14日(水)休館

**開館時間** 9時30分~17時

※7月26日(月)は21時まで開館

**と ころ** 奥田元宋・小由女美術館

**観 覧 料** 一 般 800円 (700円)  
高・大学生 400円 (300円)  
ペアチケット 1,500円  
中学生以下 無 料

※常設展料金を含む

※( )内は20名以上の団体及び前売り料金

※ペアチケットは一般男女のペアが対象

※身体障害者手帳・療育手帳・精神障害者保健福祉手帳をお持ちの方は観覧料免除

※3歳以上の幼児を同伴する保護者は1名無料



© 2010 Hachette Livre/ © Gallimard Jeunesse

奥田元宋・小由女美術館  
ワークショップ

## 「へんてこダンボール人形」

にんぎょう

好評開催中!!



「リサとガスパール&ペネロペ展」関連事業として、子どもたちのためのづくりを体験してもらおうと、ワークショップ「へんてこダンボール人形」を市内各地で開催しています。

子どもたちの作品は展覧会会期中、奥田元宋・小由女美術館に展示します。



問い合わせ先 奥田元宋・小由女美術館

☎ (0824) 65-0010 FAX (0824) 65-0012 ✉ info@genso-sayume.jp

## 三次の鵜飼



女性船頭も加わり、例年にも増して活みなぎる今年の鵜飼。ご家族、お友だち、職場の仲間で、ぜひ鵜飼遊覧をお楽しみください。

と き **8月31日(火)まで**  
(荒天時以外の毎日)

19時45分出船  
※7月24日(花火まつり開催)  
の予約はお受けできません。

ところ **鵜飼乗船場**  
(十日市親水公園内)

遊覧料金(予約制)

- ・乗合遊覧船 大人3,000円  
小学生1,500円
  - ・貸切遊覧船(11人乗り) 30,000円
  - ・貸切屋形船(18人乗り) 50,000円
- ※弁当付パックやホテルの宿泊パックもご利用ください。

予約・問い合わせ先 (社)三次市観光協会  
☎(0824) 63-9268 FAX(0824) 63-1179

# ぶらり 三次散策



## 劇団四季ミュージカル 「嵐の中の子どもたち」

7月20日(火)10時 前売り開始!



前回公演より 撮影:下坂敦俊

巨大な嵐に遭い、村に取り残されてしまった18人の子どもたち。大人が一人もいない世界の中で、子どもたちは「協力」や「思いやり」など、人生に欠かせないことを学びます。何ごとにも「希望」と「勇気」をもって取り組むことのすばらしさ、「友情」の大切さをあらためて教えてくれる、劇団四季ミュージカル「嵐の中の子どもたち」をお見逃しなく。

と き **9月20日(月・祝)**  
16時~(開場15時30分)

ところ **三次市文化会館 大ホール**

入場料(税込)

- S席(一般)4,500円 (高校生以下)3,000円
- A席(一般)3,000円 (高校生以下)2,000円
- B席(一般)2,000円 (高校生以下)1,000円

※3歳以上有料(3歳未満の着席は有料、無料託児あり)  
要予約☎(0824) 64-0092

※小さいお子様はクッションをお持ちいただくことより快適にご覧いただけます。

※車椅子席(S席)は、市役所本館のみで受け付けます。

前売販売所 サングリーン、CCプラザ、三次市文化会館、  
三次市役所本館受付、各支所

小学5・6年生を  
ご招待!

こころの劇場

## 「嵐の中の子どもたち」

と き 9月21日(火) 13時30分~

ところ 三次市文化会館

対象 市内小学校5・6年生

※この事業は(財)舞台芸術センターによる「こころの劇場」無料招待事業として実施されるものです。

問い合わせ先 教育委員会社会教育課文化振興係 ☎(0824) 64-0092 FAX(0824) 62-6288



## 尾道大学美術学科教員作品展

と き 7月2日(金)～7月29日(木)  
10時～17時 ※月曜日休館(7月19日は開館)  
ところ 美術館あーとあい・きさ  
入場料 一般400円、65歳以上300円、高校生200円  
中学生以下、障害者手帳などをお持ちの方および  
介助者は無料  
【ギャラリートーク】 7月11日(日)14時～



塩川高敏〈貌'09〉

この特別展は、尾道大学芸術文化学部で教育や研究と同時に自ら創作活動に打ち込んでおられる先生方の展覧会による展覧会です。

日本画、油画、デザイン3コース11名の

教員・作家による意欲あふれる作品をご鑑賞ください。

また、ギャラリートークは、大学での授業や作品制作の体験などをもとにした貴重なお話が聞けるよい機会です。ぜひ、ご来館ください。

問い合わせ先 美術館あーとあい・きさ  
☎・FAX (0824) 43-2231

被爆65年ヒロシマ戦後の風景  
—もとまち川沿いの風景シリーズ1971～1988—

## 野口 稔 作品展



と き 6月12日(土)～7月4日(日)  
9時～17時 ※月曜日休館  
ところ 三良坂平和美術館  
入場料 一般400円、65歳以上の方300円、高校生200円  
中学生以下、身体障害者手帳などをお持ちの方および介助者は無料

## 明日への輝き 25回平和展

と き (前期) 7月18日(日)～8月8日(日)  
※7月19日(月)は開館  
(後期) 8月14日(土)～9月5日(日)  
ところ 三良坂平和美術館  
入場料 一般400円、65歳以上の方300円、高校生200円  
中学生以下、身体障害者手帳などをお持ちの方および介助者は無料

問い合わせ先 三良坂平和美術館  
☎・FAX (0824) 44-3214

## 話芸・みよし劇場



と き 第1回 7月25日(日)  
開場12時30分、開演13時～  
ところ 三次市文化会館 大ホール  
入場料 前売券 500円 当日券 700円  
※未就学児のご入場はご遠慮ください。

問い合わせ先 三次市文化会館  
☎ (0824) 63-6335 FAX (0824) 63-6337

## 庄原市口和町 聖慈保育園絵画展



と き 6月16日(水)～7月19日(月)  
ところ はらみちを美術館 ロビー

子どもたちが三次消防署口和出張所で写生をした作品です。「夢」「希望」「素直な心」天真爛漫な作品に心が和みます。この絵画展には、聖慈保育園の先生、消防署の皆さんからの温もりが込められています。

問い合わせ先  
はらみちを美術館(君田温泉森の泉内)  
☎ (0824) 53-7021 FAX (0824) 53-2119

# 三次市職員採用資格試験（市立三次中央病院）

## 1. 採用職種・受験資格・採用予定人員

| 採用職種 | 受験資格                                                                | 採用予定人員 |
|------|---------------------------------------------------------------------|--------|
| 看護師① | ①昭和46年4月2日以降に生まれた方で、看護師資格を有する方<br>②交替制勤務が可能な方<br>③平成22年10月1日に採用可能な方 | 若干名    |
| 助産師① | ①昭和36年4月2日以降に生まれた方で、助産師資格を有する方<br>②交替制勤務が可能な方<br>③平成22年10月1日に採用可能な方 | 若干名    |
| 看護師② | ①昭和46年4月2日以降に生まれた方で、看護師資格を有する方（資格取得見込みを含む）<br>②交替制勤務が可能な方           | 若干名    |
| 助産師② | ①昭和36年4月2日以降に生まれた方で、助産師資格を有する方（資格取得見込みを含む）<br>②交替制勤務が可能な方           | 若干名    |

## 2. 試験の方法

第一次試験および第二次試験。第二次試験は第一次試験の合格者について行う

## 3. 試験日程および試験科目

第一次試験 試験日 8月8日(日) 試験科目 適性検査・作文  
第二次試験 試験日 8月22日(日) 試験科目 面接

## 4. 申込受付期間

6月11日(金)～7月9日(金) 8時30分～17時15分(土・日を除く)  
※郵送の場合最終日必着

## 5. 受験案内・申込書の請求

(1) 直接受け取る

総務課職員係(市役所本館3階)、各支所総合調整係および病院企画課(市立三次中央病院)で配付します。

(2) 郵送による請求

◇請求用封筒の表左下に「受験案内・申込書請求」と朱書きし、裏に差出人の郵便番号、住所、名前を明記してください。

◇120円切手を貼ったA4版の返信用封筒(あて先、郵便番号を明記したもの)を同封して請求してください。

(3) 市ホームページからダウンロードする

## 6. 採用予定日

看護師①、助産師① 平成22年10月1日に採用予定

看護師②、助産師② 平成23年4月1日以降に随時採用予定

## 請求・提出・問い合わせ先

総務部総務課職員係 〒728-8501 三次市十日市中二丁目8番1号

☎(0824) 62-6105 ☎(0824) 62-6137 ✉soumu@city.miyoshi.hiroshima.jp

## 税務職員募集

受験資格 平成元年4月2日、

平成5年4月1日生まれの方

試験の程度 高校卒業程度

申込期間 6月22日(火)～

6月29日(火)

※提出はなるべく郵送(簡易書留)で

※最終日消印有効

## 申込先

受験を希望する第1次試験地を管轄する人事院各地方事務局

※試験は全国どこでも試験地でも受験可能

## 1次試験

○試験日 9月5日(日)

○試験地 人事院中国事務局管轄

試験地は、鳥取市・松江市・岡山市・広島市・山口市

○試験科目 教養・適性・作文試験

1次試験合格発表日 10月7日(木)

2次試験

1次試験合格者に個別に通知

最終合格発表日 11月11日(木)

受験申込書及びパンフレットの請求・問い合わせ先

広島国税局総務部

人事第二課試験研修係

〒730-0852-1

広島市中区上八丁堀6-30

☎(082) 221-1921

☎(0824) 621-2721(代)

三次税務署総務課

☎(0824) 621-2721(代)

国税庁 <http://www.nta.go.jp>

## 河川愛護モニター募集

国土交通省では、広島県内の江

の川流域にお住まいの方から、川

の汚れ・堤防の損傷、地元の意見

などを教えていただける方を募集

します。

募集人員 1名

任期 平成22年7月1日、

平成23年6月30日

対象者

河川に接する機会が多く、河

川愛護に関心を持つ満20歳以

上で、江の川から約5km以内

に居住し、月1回以上情報提

供していただける方

応募方法 郵送またはFAX

応募用紙は三次河川国道事務

所に用意しています。また、

ホームページからもダウン

ロードできます。

応募期間 6月22日(火)まで(必着)

申し込み・問い合わせ先

国土交通省三次河川国道事務所

河川管理課

〒728-1001-1

三次市十日市西六丁目2番1号

☎(0824) 631-4121

☎(0824) 631-3132

FAX(0824) 631-3132

<http://www.cgr.mlit.go.jp/miyoshi/>

三次市平和祈念事業

平和絵手紙展

平和や命の尊さをテーマにした絵手紙を募集します。

- 募集期間 6月30日(水)まで
- 応募規定
  - ・絵手紙サイズ 100×148mm (官製ハガキと同じ大きさ)
  - ・応募は自作品に限ります。 ・応募作品は返却しません。
  - ・応募作品の著作権、著作権は三次市へ帰属します。
  - ・作品には名前と町名を添えて展示します。
- 応募方法 郵送または地域振興課ひとづくり係へお持ちください。郵送の場合は、宛名面に必ず応募者の住所、名前、電話番号を記入してください。

応募していただいた絵手紙は次の日程で展示します。

|                  |                      |
|------------------|----------------------|
| 7月1日(木)～5日(月)    | ジミー・カーターシビックセンター     |
| 7月8日(木)～12日(月)   | 吉舎生涯学習センター           |
| 7月15日(木)～19日(月)  | CCプラザ                |
| 7月22日(木)～26日(月)  | 君田生涯学習センター           |
| 7月29日(木)～8月2日(月) | 布野生涯学習センター           |
| 8月5日(木)～9日(月)    | 三良坂コミュニティセンター        |
| 8月11日(水)～15日(日)  | サングリーン               |
| 8月17日(火)10時～15時  | 三次市文化会館(戦没者慰霊祭に伴う展示) |
| 8月19日(木)～23日(月)  | 文化センターさくぎ            |
| 8月26日(木)～30日(月)  | みわ文化センター             |

絵手紙応募先・問い合わせ先

地域振興部地域振興課ひとづくり係 〒728-0013 三次市十日市東3丁目14-2  
 ☎・FAX (0824) 64-2832 ✉chiiki@city.miyoshi.hiroshima.jp

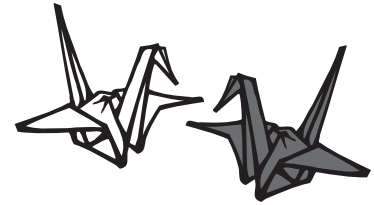
平和折り鶴プロジェクト

今年度も平和折り鶴を募集します。集まったすべての折り鶴は、広島平和記念公園の原爆の子の像に捧げます。

○募集期間 8月31日(火)まで

折り鶴受付場所

- ・市役所本館および各支所
  - ・三次市福祉保健センター
  - ・三次市青少年女性センター
  - ・みよしまちづくりセンター
  - ・[平和絵手紙展]を開催するすべての会場
- ※募集期間中は、左記の会場に折り紙と折り鶴受付箱を用意しています。



広島県「ひろしま夏の芸術祭」関連事業  
 三次市街角コンサート  
 参加者募集

このコンサートは、アマチュア演奏団体に貴重な発表の場を提供するとともに、市民の皆さんとともにクラシック音楽を楽しむことで、明るく元気な地域づくりをめざすものです。次のとおり参加者を募集します。

とき 8月22日(日)

ところ サングリーン

出演料 無料

その他

- ・演奏時間は1回30分程度。
- ・演奏に係る費用は参加者負担。
- ・内容は原則として弦楽器、管楽器によるクラシック音楽とします。演奏曲目等については調整する場合があります。
- ・応募者多数の場合、演奏いただけない場合があります。応募いただいた方には、全員に連絡します。

申込期限 7月9日(金)

申し込み・問い合わせ先

教育委員会社会教育課文化振興係  
 ☎(0824) 64-0092  
 FAX(0824) 62-6288

県営住宅入居者募集

広島県では、県営住宅の入居者を募集します(平成22年6月定期募集)。詳しくはお問い合わせください。

募集住宅

三次市内の県営住宅のうち、新たに空き家が生じた住宅

受付期間

6月23日(水)～25日(金)

※最終日消印有効

受付時間 8時30分～17時まで

受付機関

県営住宅指定管理者

広島県ビルメンテナンス協同組合

県営住宅管理グループ

三次市十日市中二丁目3番36号

向田ビル1階

☎(0824) 62-6575

その他

募集住宅、申込方法および申込資格などについては、6月15日(火)から配布する申込しおりおよび募集一覧をご覧ください。

申し込み・問い合わせ先

広島県ビルメンテナンス協同組合  
 県営住宅管理グループ  
 ☎(0824) 62-6575



## 「三次きんさい祭」参加者募集中

三次を代表する祭のひとつ「三次きんさい祭」。今年は7月31日(土)の開催が決定しました。パレード参加団体、ボランティアスタッフ、各種練習会への参加者の募集も随時行っています！7月31日はみんなで熱くなろう♪

### ●フリーどんちゃん練習会

(19時～21時30分)  
 とき 6月22日(火)  
 ところ みよしまちづくりセンター  
 ターペペらホール  
 とき 7月1日(木)  
 ところ 保健福祉センター4F  
 ふれあいホール

### ●全体練習会

(19時30分～22時)  
 とき 7月14日(水)  
 ところ サングリーン 立体駐車場

### ター会議室

●篠笛講習会(19時～21時30分)  
 とき 6月18日・23日・29日、7月7日  
 ところ みよしまちづくりセンター

### ●紙太鼓作り講習会

(10時～12時)  
 とき 6月20日(日)  
 ところ 三次商工会議所2階  
 申し込み・問い合わせ先  
 三次きんさい祭実行委員会事務局  
 (三次商工会議所内)  
 ☎(0824)621-8868

## あなたが三次の顔に！ きんさいエイド二次募集中

- 募集人員 3名
- 募集締切 6月26日(土)
- 選考 7月4日に選考会実施。当日結果発表
- 仕事内容 きんさい祭など、各種イベントでの観光PRおよびアシスタント(年間約20回)
- 応募資格 満18歳以上(高校生を除く)で、三次市内または市近郊にお住まいの方
- 任期 第35回三次きんさい祭(7月31日)から、第36回開催日までの1年間

### ●応募方法

三次市観光協会、三次商工会議所、CCプラザ、サングリーンなどに備え付けの応募用紙に記入し、事務局に郵送または持参してください。  
 申し込み・問い合わせ先  
 〒728-0014  
 三次市十日市南一丁目1番1号  
 きんさいエイド三次事務局  
 (社)三次市観光協会内  
 ☎(0824)631-9268  
 ☎(0824)631-1179



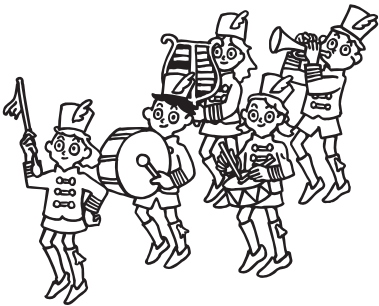
## 三次市消防音楽隊員の募集

三次市消防音楽隊は、演奏を通じて市民に防火防災を呼びかけているブラスバンドです。音楽隊員は、普段は本来の仕事を持ちながら、三次市消防出初式をはじめ、市内の各種イベントに参加し活動を行っています。今年からはカラーガード隊も誕生し、幅広く活動を行っています。

三次市消防音楽隊では、一緒に活動していただくメンバーを募集しています。特にトランペット、パーカッション(打楽器)の経験者を募集しています。興味のある方はお気軽にお問い合わせください。

### 問い合わせ先

三次市消防音楽隊事務局  
 (二次消防署内)  
 ☎(0824)631-1192



## MISTEE実験講座 天体の動きと星座を学ぼう

MISTEE(三次科学技術教育協会)では、子どもから大人まで実験を通して科学の楽しさを伝える取り組みを行っています。ぜひご参加ください！

とき 6月20日(日)

10時～12時  
 (受付9時30分)

ところ 三次市生涯学習センター  
 対象 興味のある方ならどなたでも

定員 20名

参加費 200円(資料代)  
 持参するもの 筆記用具

申込締切 6月18日(金)

### 申し込み・問い合わせ先

MISTEE  
 (三次科学技術教育協会)  
 ☎・FAX(0824)621-2772  
 (後藤)  
 ✉pyx@p1.pionet.ne.jp





平成  
22  
年度

# 広島障害者職業能力開発校 委託訓練生募集

対象：障害者手帳を持ち、公共職業安定所に求職登録している方。

精神障害者対象訓練は、  
医師の意見書のみでも受講可能

| コース名       | 対象者              | 定員  | 訓練場所                          | 申込期間       | 訓練期間        |
|------------|------------------|-----|-------------------------------|------------|-------------|
| パソコン事務科    | 精神障害者            | 10名 | (株)パルウェーブ<br>(広島市中区)          | 7/15まで     | 8/3～11/2    |
| パソコンオペレータ科 | 身体障害者<br>精神障害者   | 10名 | 広島北部地域職業訓練センター<br>(三次市東酒屋町)   | 8/10まで     | 9/1～11/30   |
| 介護福祉科      | 精神障害者            | 10名 | 民間の教育機関（7月上旬決定予定）<br>(広島市安芸区) | 6/14～8/10  | 9/1～11/30   |
| パソコンオペレータ科 | 身体障害者<br>(精神障害者) | 17名 | 東区地域福祉センター<br>(広島市)           | 7/15～9/3   | 10/1～12/28  |
| パソコンオペレータ科 | 身体障害者<br>精神障害者   | 10名 | 東広島地域職業能力開発協会<br>(東広島市八本松町)   | 7/1～10/4   | 10/26～1/25  |
| 就労実務科      | 知的障害者<br>精神障害者   | 3名  | ともがき<br>(東広島市)                | 7/1～10/8   | 10/28～12/27 |
| 介護福祉科      | 精神障害者            | 10名 | 民間の教育機関（8月上旬決定予定）<br>(広島市西区)  | 8/16～10/14 | 11/2～2/1    |

## e-ラーニングコース（インターネットを活用した自宅での通信訓練）

|                      |       |    |      |        |            |
|----------------------|-------|----|------|--------|------------|
| ホームページ作成<br>スキル習得コース | 重度障害者 | 7名 | 県内全域 | 6/15まで | 7/20～12/19 |
| OA実務スキル<br>習得コース     | 重度障害者 | 8名 | 県内全域 | 6/15まで | 7/1～11/30  |

申込方法：最寄りの公共職業安定所で応募用紙を提出してください。受講料は無料です。

## パソコンオペレータ科訓練 実力をつけるチャンスです！あなたのスキルアップを応援します。

**日 程** 9月1日～11月30日【3カ月コース】 13時～16時35分  
**募集期間** 8月10日（火）まで  
**選 考 日** 8月18日（水）  
**場 所** 広島北部地域職業訓練センター（三次工業団地内）  
**目 標** パソコン操作ができる事務員としての知識・技能を  
修得すること  
**対 象 者** ハローワークに求人登録を行っている方で、次のい  
ずれかに該当する方  
 ①身体障害者手帳をお持ちの方  
 ②精神障害者保健福祉手帳と主治医の意見書をお持  
ちの方（主治医の意見書のみでも可）  
 ※詳しくはハローワーク三次 ☎(0824) 62-8609 へご相談ください。

### 問い合わせ先

広島県北部地域職業訓練センター ☎(0824) 62-8500

### 内 容

#### 簿記・経理

複式簿記、経理、税務その他

#### 文書実務

ビジネス文書の書き方、あいさつ文、  
敬語等

#### ビジネス実務

接客対応の基本、電話対応の基本等

#### 就職支援

キャリアガイダンス、自己分析、キャ  
リア形成研修

#### パソコン

パソコン基本操作、ワープロ、表計算、  
インターネット・電子メール、ホーム  
ページ作成、パソコン会計

問い合わせ先：最寄りの公共職業安定所

広島障害者職業能力開発校（委託訓練担当）☎(082) 254-1766 FAX(082) 254-1716

# WE LOVE SPORTS in MIYOSHI

## 主 な 行 事 7月

### みよし運動公園 (東酒屋町)

☎ (0824) 62-1994 FAX (0824) 64-0344

|               |                                                                     |
|---------------|---------------------------------------------------------------------|
| 3日(土)         | 神杉招待少年サッカー大会<br>2010長距離ナイター INみよし<br>ソフトボール大会 (県北部総合事務所)            |
| 4日(日)         | 広島県北部サッカーリーグ<br>MIYOSHI DOME CUP                                    |
| 5日(月)         | ミズノグランドゴルフ大会                                                        |
| 10日(土)・11日(日) | 十日市スポーツ少年団サッカー交歓会                                                   |
| 11日(日)        | 第109回三次市親善ソフトボール大会                                                  |
| 11日(日)・12日(月) | 第92回全国高校野球選手権広島大会 一回戦                                               |
| 17日(土)・18日(日) | 広島県中学校サッカー選手権大会<br>第92回全国高校野球選手権広島大会 二回戦                            |
| 19日(月)        | JFAプリンスリーグU-18中国<br>第38回県北中学校ソフトテニス大会<br>ユメノカップ争奪戦<br>県北中学校ソフトテニス大会 |
| 24日(土)        | 広島県U-16トレーニングセンター                                                   |
| 25日(日)        | 三次地区陸上競技大会兼県中学校総体予選会                                                |
| 28日(水)・29日(木) | 広島県中学校総合体育大会サッカー三次市予選<br>広島県中学校総合体育大会ソフトテニス大会三次市予選会                 |
| 30日(金)・31日(土) | 三次市3種交歓会                                                            |
| 31日(土)        | 三次地区高校夏季サッカーリーグ<br>三次市議会議長杯中学校野球大会                                  |

### 酒屋体育館 (東酒屋町)

☎ (0824) 62-1994 FAX (0824) 64-0344

|              |                          |
|--------------|--------------------------|
| 3日(土)・10日(日) | ライフ&カルチャー講座 ポスチェア・ウォーキング |
| 25日(日)       | 第6回 LAWSON CUP 北部支部予選会   |

### 三次市営球場 (西酒屋町)

☎・FAX (0824) 63-1237

|                            |                            |
|----------------------------|----------------------------|
| 4日(日)・11日(日)・18日(日)・25日(日) | 第30回軟式野球連盟三次支部長旗争奪戦        |
| 25日(日)                     | 広島県知事旗第14回壮年軟式野球大会三次地区予選大会 |
| 31日(土)                     | 三次市議会議長旗争奪中学校軟式野球大会        |

### カーター記念球場 (甲奴町)

☎ (0847) 67-2093

|       |                                    |
|-------|------------------------------------|
| 4日(日) | 広島県知事旗第14回西日本軟式野球選手権大会<br>甲奴地区予選大会 |
|-------|------------------------------------|

### 広島県立みよし公園 (四拾貫町)

☎ (0824) 66-3366 FAX (0824) 66-3370

[http://www.mizuno.co.jp/school/facility/shisetsu\\_17/](http://www.mizuno.co.jp/school/facility/shisetsu_17/)

|                      |                                                     |
|----------------------|-----------------------------------------------------|
| 3日(土)                | ナンポde健康クラブ<br>家庭婦人リーグ・バレーボール大会<br>エンジョイ!フットサルリーグ    |
| 4日(日)                | ミズノスイム&フィットネスキャラバン2010                              |
| 10日(土)・11日(日)        | 2010年in三次ソフトバレーボール<br>交流フェスティバル(1日目)(2日目)<br>エコイベント |
| 11日(日)               | 第7回メタルファイトベイブレード大会<br>県北フットサルリーグ2010                |
| 13日(火)               | 第22回ミズノ杯パークゴルフ大会                                    |
| 17日(土)               | 家庭婦人リーグ・バレーボール大会<br>エンジョイ!フットサルリーグ                  |
| 17日(土)・18日(日)・19日(月) | みよし公園サマーフェスティバル                                     |
| 20日(火)               | PGともえ会月例会                                           |
| 23日(金)               | 三次市パークゴルフ協会月例会                                      |
| 24日(土)・25日(日)        | 第59回広島県中学校総合体育大会バスケットボールの部<br>三次市・庄原市予選会(1・2日目)     |
| 25日(日)               | アウトドアきつず                                            |
| 27日(火)               | 第28回北部支部バレーボール祭 中学生の部                               |
| 31日(土)               | 第22回全国家庭婦人バレーボールいそじ大会広島県予選会                         |

## 広告

最新補聴器を無料で体験してみませんか。

ご希望に応じて販売も承ります。

耳や聞こえに関するご相談

聴こえの健康塾

6/13(日)~6/15(火)

『耳力』のチェックと最新補聴器の試聴体験ができる「聴こえの健康塾」を開催(無料)

認定補聴器  
全国No.1

認定補聴器  
技能者が対応

補聴器の専門知識と技術を取得した  
認定補聴器技能者がご相談を承ります。



「聴こえの健康塾」  
「聴馬が技く」  
「本館当館」を貴方とご一緒スタッフに  
ご参加いただけます。お気軽にご参加ください。

受講する機会がありますので、  
空き時間の少ない「事前予約」を  
おすすめします。

三次店

TEL(0824)62-5472



補聴器お買しよ

**みななの広場**

俳句  
風薫る 空美しや 吾妻山  
喝采の やうに雨きて 花苜蓿  
住みなれし ここが故郷 鮎の宿

あなたの作品を「広報みよし」に掲載してみませんか。

俳句、短歌、写真、絵はがきなど紙面に掲載できるものなら何でもOK。

錦 武志さん（十日市中）

あて先 〒728-8501  
三次市十日市中二丁目8番1号  
三次市総務部 秘書広報課 「みななの広場」係  
✉ hsyoc@city.miyoshi.hiroshima.jp  
※お名前(ペンネーム)・住所を必ず記入して投稿してください。

## 人口の動き

6月1日現在 ( ) は対前月比 ※外国人登録を含む

|      |                 |
|------|-----------------|
| 人口総数 | 58,272人 (-21人)  |
| 男    | 27,538人 (-17人)  |
| 女    | 30,734人 (-4人)   |
| 世帯総数 | 23,859世帯 (+6世帯) |

## 5月の気象

気象庁(三次地点) 気象統計資料による

|      |             |
|------|-------------|
| 降水量  | 143.0mm     |
| 平均気温 | 15.9℃       |
| 最高気温 | 31.4℃ (21日) |
| 最低気温 | 1.3℃ (2日)   |

## 交通事故多発予報

7月 警戒日 交通事故発生  
の可能性がもっとも高い日

|              |          |
|--------------|----------|
| 警戒日          | 7月26日(月) |
| 北部ブロック警戒日    | 7月15日(木) |
| 路線別注意日 (R54) | 7月23日(金) |
| 県下一斉警戒日      | 7月27日(火) |

⚠ 交通事故が多発しています。安全運転を心がけましょう。

## 求人・求職状況

4月分 ハローワーク  
三次

|          |        |
|----------|--------|
| 月間有効求職者数 | 1,447人 |
| 月間有効求人数  | 886人   |
| 月間有効求人倍率 | 0.61倍  |

求人募集・仕事の相談はハローワークへ！  
☎ (0824) 62-8609 ☎ (0824) 62-1859

## 6月の納税

納期限は **6月30日(水曜日)** です

▶市県民税(1期)

【納付方法について】 財務部収納課収納係 ☎(0824)62-6127 ☎(0824)62-6352  
【課税内容について】 財務部課税課市民税係 ☎(0824)62-6122 ☎(0824)62-6137

▶介護保険料(普通徴収)(1期)

【問い合わせ先】 福祉保健部高齢者福祉課介護保険係 ☎(0824)62-6387 ☎(0824)62-6285

納税相談はいつでも気軽に相談ください。

## ●主な行事

|                                                                           |                                                        |
|---------------------------------------------------------------------------|--------------------------------------------------------|
| <b>奥田元宋・小由女美術館(東酒屋町)【7月14日(水)休館】</b><br>☎(0824)65-0010 ☎(0824)65-0012     |                                                        |
| ～6月27日(日)                                                                 | 娘の幸せを祈る藍染荷描の世界                                         |
| 6月20日(日)                                                                  | 企画展ギャラリートーク                                            |
| 6月26日(土)                                                                  | 開館時間延長日(21時まで)<br>お月見とロビーコンサートをお楽しみください。               |
| 6月27日(日)                                                                  | 企画展ギャラリートーク                                            |
| 7月2日(金)～<br>8月15日(日)                                                      | リサとガスパール日本語版刊行10周年記念<br>リサとガスパール&ペネロパ展                 |
| <b>はらみちを美術館(君田町)【6月15日(火)7月20日(火)休館】</b><br>☎(0824)53-7021 ☎(0824)53-2119 |                                                        |
| ～6月14日(月)                                                                 | お母さんの詩 入賞・入選作品展示                                       |
| 6月16日(水)～<br>7月19日(月・祝)                                                   | 庄原市口和町聖慈保育園絵画展                                         |
| 7月21日(水)～<br>8月16日(月)                                                     | お母さんの詩 全応募作品展示                                         |
| <b>三良坂平和美術館(三良坂町)【月曜休館】</b><br>☎・☎(0824)44-3214                           |                                                        |
| 6月12日(土)～<br>7月4日(日)                                                      | 被爆65年ヒロシマ戦後の風景<br>ーもともち川沿いの風景シリーズ1971～1988ー<br>野口 稔作品展 |
| 6月13日(日)                                                                  | ギャラリートーク                                               |
| 7月18日(日)～<br>8月8日(日)                                                      | 明日への輝き25回平和展(前期)                                       |
| 8月14日(土)～<br>9月5日(日)                                                      | 明日への輝き25回平和展(後期)                                       |
| <b>美術館あーとあい・きさ(吉舎町)【月曜休館 7月19日(月)は開館】</b><br>☎・☎(0824)43-2231             |                                                        |
| 7月2日(金)～<br>7月29日(木)                                                      | 尾道大学美術学科教員作品展                                          |
| 7月11日(日)                                                                  | ギャラリートーク                                               |
| <b>三次市文化会館(三次町)【6月16日(水)臨時休館】</b><br>☎(0824)63-6335 ☎(0824)63-6337        |                                                        |
| 6月13日(日)                                                                  | 第27回中国ユース音楽コンクール ピアノ部門予選                               |
| 6月20日(日)                                                                  | 秀升会おたのしみ会                                              |
| 6月27日(日)                                                                  | 第24回琴城流大正琴 備北支部 大正琴発表会                                 |
| 7月1日(木)～<br>2日(金)                                                         | 三次市総合集団健診                                              |
| 7月4日(日)                                                                   | 第4回ベーテンピアノコンクール広島大会                                    |
| 7月16日(金)                                                                  | 三次市市政懇談会                                               |
| 7月25日(日)                                                                  | 話芸・みよし劇場                                               |
| <b>広島県立歴史民俗資料館(小田幸町)</b><br>☎(0824)66-2881 ☎(0824)66-3106                 |                                                        |
| ～9月5日(日)                                                                  | 歴史民俗展示<br>「夏の川と漁ー神野瀬川の瀬・淵と民俗ー」                         |
| 7月2日(金)～<br>8月29日(日)                                                      | 夏の展示会<br>「なるほど!なっとく!考古学ー親子でたんけん道具のはじまりー」               |
| 7月17日(土)                                                                  | 文化財講座<br>「弥生土器から見た地域性」                                 |
| 7月24日(土)                                                                  | ふどきの丘体験教室<br>「土器・ハニワをつくろう」                             |

**編集後記** みなさん、防災対策はお済みですか?先日、私は運転中に滝のように降る雨と雹を体験しました。ワイパーを動かしても前が見えずとてもこわい思いをしました。今回は夕立のように数分でおさまりましたが、これからの梅雨時期は特に心配です。私はざっすく家に帰り避難場所を確認しました。みなさんも何か起こる前に十分な備えを!!

# 風季舎 昌平本家

三次町1534-1 ☎(0824) 62-2037

営業時間 9:30 ~ 18:00

定休日 年始



**おすすめメニュー** 生羽1個180円(前) / 作穂1200円(奥)

三次産夢ひかり米の米粉を100%使った生地は、どちらもとてもやわらかく、軽い口当たりです。生羽(ふわ)には、カマンベールチーズ、宇治抹茶、北海道あずきの3種類があり、それぞれの素材と生クリームとの相性も抜群です。また、作穂には三次産の黒豆も入れられアクセントとなっています。

特選食材は  
**コレ!**

PICK UP



## 三次産こだわり米夢ひかりの米粉

「夢ひかり」は減農薬栽培で作られた米で香りがよく甘みがあるのが特徴です。米粉は小麦粉に比べ製菓に使うのが難しいとされていますが、昌平本家では試行錯誤を繰り返し商品化されたそうです。店内では、実際にお店で使われている夢ひかり米の米粉も販売されています。(1袋600円)

今回ご紹介する「風季舎 昌平本家」は、和と洋がおしゃれに調和したお店です。三次町本通り商店街にあるお店は、昭和7年に建てられた旧銀行を活用しており、石貼りの壁やアーチ型の玄関、柱や照明がそのまま残されています。

店内には、明治40年から創業している伝統の和菓子と創造性あふれる洋菓子が木製のショーウィンドーやアンティーク家具などに所せましと並べられ、にぎやかにお客さんを迎えています。また、カフェスペースも設けられ、ドリンク(セルフサービス)と購入したお菓子を一緒に店内でゆっくりと楽しむことができます。

社長の渡辺さんは、三次町で生まれ育ち、この町並みや建物をずっと愛してこられたそうです。「昔ながらの建物の良さやこの町の良さをもっと多くの人に知ってもらいために、ここでしかできないお菓子づくりに取り組んでいきたい」と思いを語ってくださいました。



Vol. 24

三次産農産物をふんだんに使った三次市地産地消認定の店をご紹介します。「おいしい三次」をどうぞ召し上がれ。



4項目のうち  
2つ以上あて  
はまること

### 【地産地消の店認定基準】

- 年間を通じて三次産の米を5割以上使用。
- 三次産農産物を5割以上使用した献立を、年間を通して1品以上提供。
- 食材仕入れ金額の5割以上が三次産の農産物。
- 今後も三次産農産物を積極的に使用する意欲がある。



スタッフの皆さん

## 「広報みよし」に広告を掲載してみませんか

広報紙は原則市内全戸へ配布することとしており、市民の皆さんを中心に大きな宣伝効果が期待できます。企業のイメージアップや商品のPRに、ぜひご利用ください!

詳しくは、総務部秘書広報課へお問い合わせください。

問い合わせ先 総務部秘書広報課

☎(0824) 62-6103 ☎(0824) 62-6223

✉ hisyo@city.miyoshi.hiroshima.jp



携帯電話でも三次市の情報を提供しています。QRコードをバーコード読み取り機能付携帯電話で読み取ってください。

三次市携帯電話サイト

<http://www.city.miyoshi.hiroshima.jp/i/>

※一部の機種で、コンテンツの内容が正しく表示されない場合があります。あらかじめご了承ください。

発行/三次市

編集/総務部秘書広報課

〒728-8501 広島県三次市十日市中二丁目8番1号

☎(0824) 62-6103 ☎(0824) 62-6223

✉ hisyo@city.miyoshi.hiroshima.jp

三次市ホームページ <http://www.city.miyoshi.hiroshima.jp/>