

三波

1
2010

広報みよし

January

Miyoshi City Public Relations 2010.1.10 No.070



特集

平成22年 新年のごあいさつ

連載
Vol.19
地産地消みよし物語
とみしの里

葉ぼたんを使った巨大な年賀状 (吉舎町)



平成22年 新年のごあいさつ



三次市長
村井 政也

新年あけましておめでとうござい
ます。

市民の皆さまには、健やかで希望
に満ちた新春をお迎えのこととお慶
び申し上げます。

市行政に対しまして、日ごろから
格別のご理解とご協力をいただき、
心から感謝申し上げます。

わが国は平成20年秋以降、米国の
リーマンショックに端を発した世界
的な同時不況の中にあります。広島
県も例外ではなく、県内各地を問わ
ず厳しい経済環境の中、とりわけ中
山間地域では急速な少子高齢化や過
疎化が進み、多くの難しい課題に直
面しています。

そうした中、市長就任2年目を迎
えた昨年は、「対話」・「公正」・「安
心」を基軸として「市民の皆さんの声
を大切にされた市政」を実現するため、
生活に密着した「生活優先」の施策に
重点を置き推進してきました。

具体的には、「生活に密着した事
業」として、生活道路や上下水道整
備などを積極的に推進するとともに

に、汚泥再生処理センターを整備し
ています。

高齢の方が住み慣れた地域で安心
して暮らしていただけるよう、計画
的に高齢者福祉施設の整備を進めて
おり、今年度は作木町にグループ
ホームなどを建設しています。

また、子どもたちがのびのびと遊
び、保護者が安心して預けられる新
保育所を東酒屋町に建設中です。

次に、「活力あるまちづくり事業」
として、昨年4月に完成した三次き
んさいスタジアム（みよし運動公園
野球場）において、6月17日に本市
では52年ぶりとなるプロ野球公式戦
を開催しました。当日は、1万2千
人を超える観客で賑わい、次回の開
催を待ち望むたくさんの声をいただ
きました。また、市内各所では、中
国横断自動車道尾道松江線の工事が
順調に進んでおり、工事の進捗に併
せてアクセス道路の整備など、積極
的に推進していきたいと考えていま
す。

今後も事業を推進していく際に

は、私をはじめ職員が積極的に地域
に出向き、市民の皆さまの生の声を
聞かせていただきながら、施策を推
進していくことが、重要であると考
えています。

平成22年度も引き続き「生活優先」
の施策の推進を念頭に置き、今後の
財政運営を見据え、本市の輝かしい
将来につながる都市機能の整備や生
活に密着した事業を着実に推進して
いきたいと考えています。

具体的には、「子ども分野」では、
乳幼児等医療費助成事業、確かな
学力向上事業、「健康・福祉分野」で
は、高齢者福祉施設整備事業、「文
化・学習分野」では、十日市コミュニ
ティセンター建設事業、三次市文化
会館改修事業、「産業・経済分野」で
は、商店街地域力向上事業、就労等
スキルアップ事業、「環境分野」では、
公共施設太陽光発電システム設置事
業、住宅用太陽光発電システム設置
補助事業、「都市分野」では、斎場建
設事業、三川合流部周辺河川環境整
備事業などの具体化を図っていきま
す。

これからも、市民の皆さまに納得
していただける「市民が主役の市政」
の実現をめざして、地域づくりに取
り組んでいきます。今後とも本市政
へのより一層のご支援、ご協力をよ
ろしく申し上げます。

終わりに、新しい年が皆さまに
とってすばらしい年になりますよ
う、心からお祈りを申し上げます。

目次・CONTENTS

新年のごあいさつ

02	INFORMATION
04	みよしHOT NEWS
10	クリーンセンターから
11	手をつなぎしあわせづくり
12	まちづくり(川地)
14	夢をかなえる自分づくり
16	すくすく育児
18	くらしのサポーター
21	青少年育成だより
22	みよしおでかけガイド
25	クローズアップ
26	奥田元宋・小由女美術館
28	ただいま募集中!!
29	住宅ナビ
30	ミヨシスポーツ
31	図書館掲示板
32	主な行事ほか
	地産地消みよし物語 Vol.19
	とみしのみ

新年明けましておめでとうござい
ます。

市民の皆さまには、健やかな新春
をお迎えのことと存じます。

旧年中は三次市議会に對しまし
て、格別のご理解とご協力をいただ
き心から厚くお礼申し上げます。

昨年は、これまでの「自公連立政
権」から「民主党・社民党・国民新党」
の3党連立政権へと「政権交代」が行
われた変革の年でありました。

これまでの政権が推し進めてきた
「地方分権」のあり方も「政権交代」に
伴い「事業仕分け」などにみられるよ
うな、「聖域なき」あらゆる「見直し」
が検討されており、今後の地方自治
体への影響など、その動向を注視し
ながら対応する必要があります。

そのような中、自治体の「自己決
定力」「自己責任力」は強く求められ、
議会の果たす役割の重要性が、これ
までにも増して大きく問われている
ことに何ら変わりはありません。

三次市議会は、地域の発展と住民
福祉の向上をめざし、二元代表制の

もと「開かれた議会」を基本に、情報
の公開と議会の機能強化に取り組ん
でいます。

議会は、予算の適正な執行を
チェックしていくことが重要な役割
の一つであることはもちろんです
が、住民一人ひとりの福祉の向上や
地域の振興に必要な各種施策を政策
提案することも極めて重要な取り組
みの一つです。

三次市議会では、「情報公開」「市
民参加」「政策立案」を議会改革の柱
として位置づけ、一歩ずつではあり
ますが着実に改革を進めています。

その取り組みとして、これまで本
会議の模様のみをケーブルテレビで
放映していましたが、昨年3月定例
会から、予算特別委員会の模様も放
映することとしました。また、6月
定例会から、より深く市政を質すた
め、一般質問の各議員の質問時間を
延長し、1人30分を上限として実施
しています。また、県内他市に先駆
け平成19年度から行っている「議会
報告会」は3回目を迎え、昨年の11

月24日から30日までの5日間開催
し、多くの市民の方から貴重なご意
見、ご提言をいただくことができました。

三次市は、合併から6年目を迎え
ており、合併時の約62,000人の
人口は、現在では58,000人
余りとなつています。高齢化率も
年々上昇し、30%を超えている状況
にあります。高齢者の方々の通院や
買い物など、周辺地域の安定的な生
活交通の確保対策をはじめ、保健・
医療・介護などの面においても、高
齢者を取り巻く環境は年々厳しさを
増しているのが現状です。

そうした状況を踏まえ、生活弱者
に視点を置いた施策、地域の実情に
応じた振興策など、実効性のある事
業を展開し、この疲弊した状況から
少しでも脱却できるよう、活力ある
地域にするための施策が急務である
と考えます。

今後も三次市議会は、市民を代表
する機関であることを十分に認識
し、「情報公開」の徹底、「市民参加
型議会」「政策提案型議会」の実現に
努めていきます。市民の皆さまが健
康で明るく暮らしやすい「まちづく
り」を実現するため、議員一同、本
会議審議、委員会審査の活性化を図
りながら、その重責を果たしていき
たいと考えています。

最後になりましたが、本年が皆さ
まにとって幸多き年になりますよ
う、心からご祈念申し上げます、新年の
ごあいさつとします。



三次市議会議長
木村春雄

今月の表紙



葉ぼたんを使った巨大な
年賀状 (吉舎町)

12月20日(日)、吉舎町敷地の吉舎
農山村広場で、葉ぼたんを使った
巨大な年賀状の制作が行われまし
た。この年賀状づくりは今年で17回
目。地域住民約70人が集まり、干支
の「とら」を文字つって「とらい敷
地2010 寅」と描かれました。
皆さんは、今年は何に「とらい」
されますか？ 本年が皆さんにとつ
てすばらしい年となりますようお祈
ります。

「人と人」、「地域と人」を結ぶ 情報誌

三次

Miyoshi City Public Relations 2010.1.10 No.070

広報みよし
1
2010
January

三次駅周辺整備 景観デザイン アンケート結果

三次駅周辺整備事業の景観デザインについては、イメージパース4案（A案「霧の海の幻想的な風景」、B案「伝統的な街並み」、C案「江の川・馬洗川・西城川」、D案「たたら製鉄の歴史」）の中から、ふさわしいと思われる案についてア

表① 選択肢別の得票結果

選択肢	A案	B案	C案	D案
	霧の海の幻想的な風景	伝統的な街並み	江の川・馬洗川・西城川の流れ	たたら製鉄の歴史
1位	240	262	208	30
2位	268	140	267	65
3位	143	257	194	146
4位	89	81	71	499

(単位:名)

表② ポイント配分結果

選択肢	A案	B案	C案	D案
	霧の海の幻想的な風景	伝統的な街並み	江の川・馬洗川・西城川の流れ	たたら製鉄の歴史
ポイント計	1,399	1,323	1,352	366

(単位:ポイント)

※ポイント配分は1位=3点、2位=2点、3位=1点、4位=0点として、得票数にかけあわせ集計しました。

ンケートを行いました。

このアンケートは、市民の中から2,000名を無作為に抽出し、その方を対象に平成21年11月10日～30日までの間実施したもので、740名の方からご回答をいただきました。

表①の1位から4位を選択肢別に見ると、1位として最も多く得票を得たのはB案でしたが、表②の選択肢にポイントをつけて配分したところ最も多くポイントを得たのはA案でした。

また、自由意見の集約結果から、駅前一帯の街並みとの統一感・調和を求める意見もあり、新しく形成される街並みに対する配慮が必要であると考えています。

以上のことを踏まえ、より広く、より長く皆さんに親しまれると思われる「霧の海の幻想的な風景」をデザインしたものを基本に、他の要素をアクセントとして盛り込んでいくこととなりました。

※同時に募集した「三次駅周辺整備 景観デザイン」に関するご意見に対する市の考えは、市ホームページのパブリック・コメント実施状況の欄に掲載していますのでご覧ください。

問い合わせ先

建設部都市整備課駅周辺整備プロジェクトチーム

☎(0824)6216183

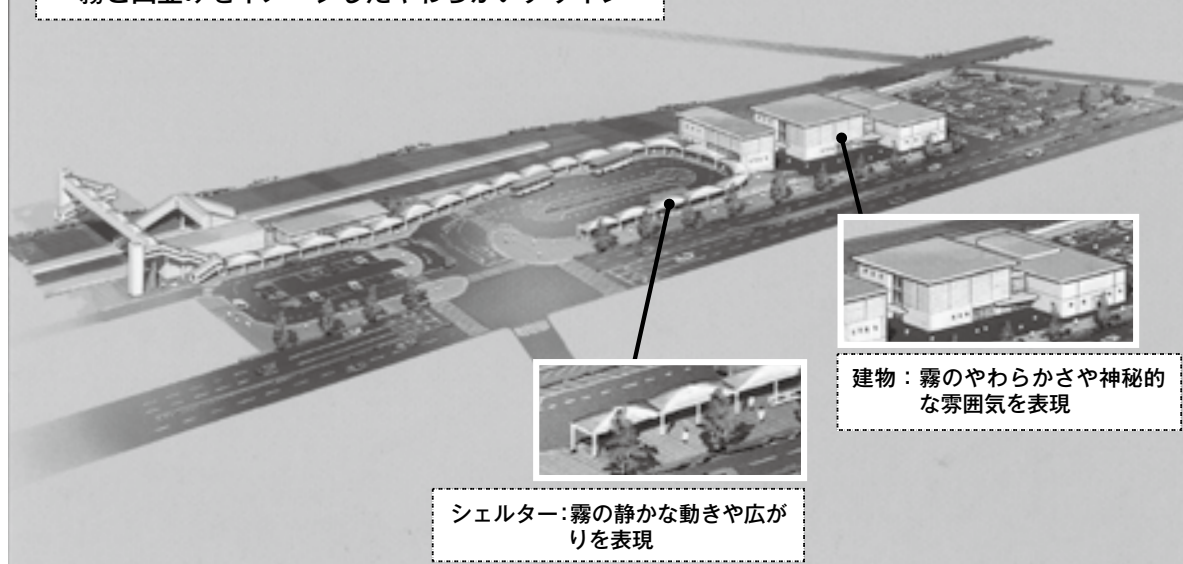
☎(0824)6216166

✉toshi@city.miyoshi.hiroshima.jp

A案

「霧の海の幻想的な風景」をイメージした空間形成

～霧と山並みをイメージしたやわらかいデザイン～



建物：霧のやわらかさや神秘的な雰囲気表現



シェルター：霧の静かな動きや広がり表現

ご存知ですか？「高額療養費制度」

1ヵ月の医療費の一部負担金が高額になった場合、申請して認められると、自己負担限度額を超えた分が高額療養費として後から支給されます。ただし、入院した場合の食事代や差額ベッド代などの保険適用にならないものは、高額療養費の支給対象にはなりません。

【70歳未満の方の場合】

所得区分	自己負担限度額（月額）	
	3回目まで	4回目以降（多数該当）
上位所得者	150,000円 （医療費が500,000円を超えると、その超えた分の1%を加算）	83,400円
一般	80,100円 （医療費が267,000円を超えると、その超えた分の1%を加算）	44,400円
住民税非課税世帯	35,400円	24,600円

※上位所得者…同一世帯のすべての国保被保険者の基礎控除後の所得の合計額が600万円を超える世帯に属する人。また、所得の申告がない人も上位所得者とみなされます。

※住民税非課税世帯…同一世帯の世帯主とすべての国保被保険者が住民税非課税の人。

※多数該当…同一世帯で過去1年間のうち、3回以上高額療養費の支給を受けている場合は、4回目以降から自己負担限度額が減額されます。

▼自己負担額の計算の条件

- ①月の1日から末日まで、暦月ごとの受診について計算します。
- ②1つの病院、診療所ごとに計算します。
（同じ医療機関でも診療科が違えば別々の計算になります。）
- ③同じ医療機関でも通院と入院は別々で計算します。
- ④院外処方分は外来診療分へ合算して計算します。
- ⑤同一世帯の70歳未満の被保険者の方で、1ヵ月1医療機関で21,000円以上の一部負担金があった場合は、合算することができます。

【70歳以上74歳以下の方の場合】

70歳以上74歳以下の方は、外来は個人単位で、入院がある場合は外来分も含めて世帯単位で計算します。

所得区分	自己負担限度額（月額）	
	外来（個人単位）	入院＋外来（世帯単位）
現役並み所得者	44,400円	80,100円 （医療費267,000円を超えると、その超えた分の1%を加算） （4回目以降は44,400円）
一般	12,000円	44,400円
低所得Ⅱ	8,000円	24,600円
低所得Ⅰ	8,000円	15,000円

※現役並み所得者…同一世帯に住民税課税所得が145万円以上の70歳以上75歳未満の国保被保険者がいる人。

※低所得Ⅰ…同一世帯の世帯主とすべての国保被保険者が住民税非課税でその世帯の各所得が必要経費・控除を差し引いたときに0円となる世帯に属する人。

※低所得Ⅱ…低所得Ⅰ以外の人で、同一世帯の世帯主とすべての国保被保険者が住民税非課税の世帯に属する人。

▼自己負担額の計算の条件

- ①月の1日から末日まで、暦月ごとの受診について計算します。
- ②病院、診療所、院外処方先の薬局、また診療科の区別なく、すべて合算します。

☆入院の場合に便利な「限度額適用認定証」

保険年金課または各支所で申請して取得した「限度額適用認定証」を、入院時に窓口に表示すれば、一医療機関ごとの窓口負担金額が自己負担限度額までとなります。また、住民税非課税世帯の方は、「限度額適用・標準負担額減額認定証」を提示していただくことにより、食事代も安くなります。詳しくは、お問い合わせください。

問い合わせ先 総合窓口センター保険年金課保険年金係
☎(0824)62-6134 ☎(0824)63-2809 ✉hoken@city.miyoshi.hiroshima.jp

三次市職員の給与などの状況

市職員の給与は、基本給としての給料と諸手当(期末・勤勉・扶養・通勤・住居など)を合わせたものです。民間の給与と比較して決定される国家公務員の給与を参考にして、市議会の議決を経て定められた市職員給与条例に基づいて支給しています。平成21年度の市職員の給与などの主なものは次のとおりです。

※「普通会計」とは、三次市の会計のうち、公営事業会計(水道事業会計・病院事業会計・国民健康保険特別会計等)を除いたものです。

1 人件費の状況(普通会計決算)

年度	歳出(A)	うち人件費(B)	人件費率(B/A)
20	36,775,661千円	5,373,139千円	14.6%
19	37,544,546千円	5,238,988千円	14.0%

問い合わせ先 総務部総務課職員係

☎(0824)62-6105

☎(0824)62-6137

✉soumu@city.miyoshi.hiroshima.jp

2 給与予算の内訳(普通会計当初予算)

年度	職員数(A)	給与予算額				1人当たり給与額(B/A)
		給料	諸手当	期末・勤勉手当	計(B)	
21	595人	2,418,874千円	275,664千円	992,445千円	3,686,983千円	6,196千円
20	611人	2,479,310千円	309,122千円	1,013,330千円	3,801,762千円	6,222千円

※「諸手当」は退職手当を除いています。

3 職員の平均給料月額(一般行政職)

年度	平均給料月額	平均年齢	経験年数別平均給料月額			
			10年未満	10年以上15年未満	15年以上20年未満	20年以上25年未満
21	341,578円	43.5歳	226,867円	270,614円	322,387円	354,153円
20	340,047円	43.3歳	230,626円	269,040円	319,407円	355,102円

4 一般行政職の初任給(平成21年4月1日現在)

区分	給料月額
大学卒	172,200円
高校卒	144,500円

5 特別職等の給料・報酬月額(平成21年4月1日現在)

区分	給料月額	区分	報酬月額
市長	900,000円	議長	454,000円
副市長	730,000円	副議長	407,000円
教育長	640,000円	議員	371,000円

6 主な職員手当の状況(平成21年度)

(1) 期末・勤勉手当支給割合

区分	期末手当	勤勉手当
6月期	1.25月分	0.70月分
12月期	1.50月分	0.70月分
計	2.75月分	1.40月分

(2) 退職手当支給割合

区分	自己都合	定年等
勤続20年	21.00月分	27.30月分
勤続25年	33.75月分	42.12月分
勤続35年	47.50月分	59.28月分

※最高限度額59.28月分

(3) 扶養手当

• 扶養配偶者	13,000円
• 配偶者以外の扶養親族1人目	
(配偶者無)	11,000円
(非扶養配偶者有)	6,500円
(扶養配偶者有)	6,000円 など

(4) 通勤手当

• 交通用具使用者(通勤距離2km以上)	最高支給限度額 24,500円/月
• 交通機関利用者	最高支給限度額 55,000円/月

(5) 住居手当

• 借家 支給限度額 27,000円/月
※条例で定める額:概ね家賃の1/2弱
• 持家 2,500円/月(新築・購入後5年以内)
※平成22年4月から廃止

(6) その他の主な職員手当

• 時間外勤務手当	• 管理職手当
• 夜間勤務手当	• 役職調整手当
• 宿日直手当	• 特勤勤務手当
• 特殊勤務手当	• 医師研究手当 ほか

7 職務別職員数の状況(平成21年4月1日現在)

区分	部長級	課長級	係長級	係員	計	
行政職等	20	44	102	509	675	
中央病院	医師等	4		35	11	50
	医療技術職等			6	48	54
	看護師等	1	2	20	214	237
合計	25	46	163	782	1,016	

三次市農地賃借料 (物納込分)情報

平成21年の農地法改正に伴い、標準小作料制度は廃止となりましたが、農業委員会では地域の実情を踏まえ、農地の賃貸借契約の目安となる情報提供を行うこととしています。

賃借料水準は、次のとおりです。農地の賃借の際の参考としてください。

問い合わせ先

農業委員会事務局

☎(0824)62-6193

FAX(0824)64-0172

✉nougyou@city.miyoshi.hiroshima.jp

hiroshima.jp

平成20年1月から12月までに締結された賃貸借における賃借料水準(10a当たり)

1 田(水稻)の部

締結された地域名	平均額	最高額	最低額	データ数
旧三次市	6,900円	11,000円	2,200円	488
君田町	6,500円	10,000円	6,000円	130
布野町	8,100円	12,000円	3,000円	381
作木町	6,600円	10,000円	5,000円	16
吉舎町	5,800円	10,000円	2,000円	121
三良坂町	7,800円	12,000円	6,000円	397
三和町	9,200円	12,000円	3,000円	514
甲奴町	9,500円	14,000円	4,000円	163
(参考) 三次市平均	7,900円			2,210

2 畑の部

締結された地域名	平均額	最高額	最低額	データ数
三次市全域	6,600円	10,000円	3,000円	55

※データ数は、集計に用いた筆数です。

※賃借料を物納支給(水稻)としている場合は、60kg当たり12,000円に換算しています。

※金額は、算出結果を四捨五入し100円単位としています。

※「(参考)三次市平均」の平均額は、各区分の平均値(四捨五入前)をデータ数により加重平均した値です。

※本集計には無償の使用賃借は含まれません。

世界農林業センサスにご協力を

1月下旬から調査員がお宅にお伺いします。5年に一度の大切な調査です。皆様のご協力をお願いします。



世界農林業センサスコールセンター

☎0570-066-055

受付期間

1月12日～3月10日(9時～17時)

問い合わせ先

地域振興部企画調整課企画調整係

☎(0824)62-6115

FAX(0824)62-6137

✉kikaku@city.miyoshi.hiroshima.jp

縦覧のお知らせ

三次圏都市計画下水道の変更新案について、次のとおり縦覧することができます。

縦覧期間 1月18日(月)～2月1日(月)

※土・日を除く

縦覧時間 8時30分～17時30分

縦覧場所

建設部都市整備課

(市役所東館3階)

水道局下水道課(水道局2階)

意見書の提出方法

2月1日(月)までに都市整備課または下水道課に提出してください。

問い合わせ先

建設部都市整備課都市整備係

☎(0824)62-6160

FAX(0824)62-6166

✉toshi@city.miyoshi.hiroshima.jp

水道局下水道課建設係

☎(0824)62-6107

FAX(0824)62-6356

✉gesuidou@city.miyoshi.hiroshima.jp

hiroshima.jp

巴橋(一般国道375号)の塗装塗り替え工事

巴橋の鋼材の劣化防止および景観上の観点から次のとおり塗り替えを行います。これに伴い橋を覆うように足場を設置します。この間は、車両の通行を片側交互通行とさせていただきます。ご理解とご協力をお願いします。

作業区間

巴橋(三次町から十日市中)

作業期間

1月中旬～3月下旬(予定)

問い合わせ先

広島県北部建設事務所維持課
☎(0824)63-5181
(内線3410)



足場工の様子(平成4年度工事時)



位置図

固定資産税の申告について

●住宅用地の申告・家屋取り壊し届

家屋の1/4以上を居住用として使用している建物用地は、「住宅用地」の申告書を提出されると当該土地の課税標準額が軽減されます。

また、家屋に関する主な申告・届は次のとおりです。

- 住宅を新築・購入された場合：
住宅用地の申告書(申請事項に変更がない場合は再提出はいりません)
- 住宅を取り壊した場合：住宅用地適用除外申告書・家屋取り壊し届
- 住宅以外の家屋を取り壊した場合：家屋取り壊し届

●償却資産の申告について

会社や個人で工場や商店などを経営している方や、駐車場やアパートなどを貸し付けている方が、その事業のために用いる構築物・工具・器具・備品等の資産を償却資産といい、土地・家屋と同じように固定資産税が課税されます。

償却資産を所有の方は、資産の増減にかかわらず、毎年1月1日

現在の状況を申告する必要があります。

○申告期間 2月1日(月)まで

問い合わせ先

財務部課税課資産税係
☎(0824)62-6124
☎(0824)62-6137
✉kazei@city.miyoshi.hiroshima.jp

市・県民税申告相談受付

申告相談は2月16日(火)
～3月15日(月)まで

市・県民税の申告は、平成22年度の市・県民税や国民健康保険税などの算定根拠になるもので、所得等がない方でも申告が必要です。詳しくは、1月号の広報紙とあわせてお配りしたチラシをご確認ください。

また、農業所得を申告される方は、チラシ別紙の「月別集計表」にあらかじめ記入し、申告会場に持参してください。農業所得の計算方法で不明な点がありましたら、事前に相談してください。

問い合わせ先

財務部課税課市民税係
☎(0824)62-6122
☎(0824)62-6137
✉kazei@city.miyoshi.hiroshima.jp

確定申告会場 開設日程

平成21年分の確定申告会場は「**三次税務署**」です。昨年のCCプラザから変更されていますのでご注意ください。

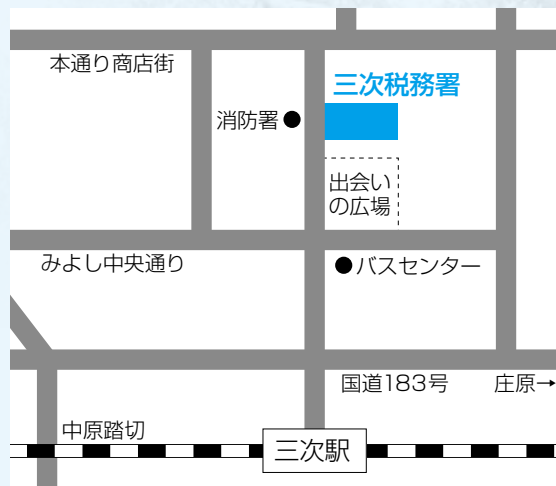
三次税務署にお越しになる場合は、駐車台数に限りがありますので、公共交通機関をご利用ください。

開設期間

2月16日(火)～3月15日(月) ※土・日を除く

受付時間 9時～16時

相談時間 9時～17時



所得税・贈与税は

3月15日(月)までに確定申告をお忘れなく!!

消費税および地方消費税は3月31日(水)まで



確定申告

検索

www.nta.go.jp



**還付申告は
お早めに!**

所得税の還付を受けるための申告書は1月から提出することができます。申告書等は、e-Taxまたは郵送などで早めに提出してください。

申告書の作成は、**国税庁ホームページの「確定申告書等作成コーナー」**で!!

画面の案内に従って金額等を入力すれば、税額などが自動計算され、所得税、個人の消費税、贈与税の申告書や青色決算書などを作成できます。作成したデータはe-Tax(電子申告)用のデータとして利用でき、当コーナーから直接電子申告をすることができます。

また「確定申告書等作成コーナー」で作成した申告書等は、プリンタを使って印刷した「書面」により、税務署に提出することもできます。

詳しくは **国税庁**

検索

問い合わせ先 三次税務署 ☎(0824)62-2721

**みんなでなくそう!
交通事故**

昨年、三次市では交通死亡事故が多発し、多くの尊い命が失われました。

私たち一人ひとりが

●速度を控えめに! ●交差点での確実な安全確認!
を徹底して、交通死亡事故をなくしましょう。

～なくそう! 交通事故 あなたが主役です～

問い合わせ先 総務部危機管理課危機管理係

☎(0824)62-6116 FAX(0824)62-6235

✉kikikanri@city.miyoshi.hirosima.jp

ボランティアグループ「このほんだいすき ぷーさんの会」 読み語り活動で奨励賞

おはなしボランティアグループ「このほんだいすき ぷーさんの会」が第38回広島県読書推進運動協議会賞奨励賞を受賞されました。これは、図書館、学校などでの長年の読み語り活動が認められたもので、12月11日(金)広島県立図書館で表彰式が行われました。

会代表の米村美佐さんは「素晴らしい賞をいただきうれしく思っている。これからも絵本の楽しさ、本の世界のすばらしさを伝えていきたい」と話されました。



みんな元気に爽快ラン!



12月12日(土)、みよし運動公園内特設コースで「第35回三次市民マラソン大会」が開催されました。

今年は小学生から例年を上回る105名の参加があり、大会を盛り上げました。親子ランナーから一般ランナーまで、それぞれの目標に向かって初冬のみよし運動公園をランニングしました。

三次きんさいスタジアムに 第1号HR記念プレート設置



12月19日(土)、三次きんさいスタジアム(みよし運動公園野球場)で、昨年6月17日のプロ野球公式戦において、広島東洋カープの栗原健太選手が放った球場第1号本塁打を記念したプレートの除幕式が行われました。この日披露されたプレートは、球場内の入り口付近の柱に取り付けられ、また、本塁打の着弾地点には栗原選手のサイン入りのプレートが設置されました。

栗原選手は式に参加した市内の少年野球チームの選手らに、「これからも夢を与えられる選手になれるよう頑張ります」と力強く語ってくださいました。



中広大悟選手 3度目の防衛に成功!!

三次市出身のボクシング日本スーパーフライ級チャンピオン中広大悟選手の防衛戦が、12月18日(金)、広島県立総合体育館小アリーナで行われました。三次からも多くの人々が会場にかけつけ、中広選手を応援しました。試合は手に汗握る好試合となり、みごと3度目の防衛に成功しました。今後の中広選手の新たなステップ、そしてさらなる活躍に期待しましょう。



体協公認スポーツ指導者表彰に バレーボール協会の黒田さん



12月12日(土)、日本体育協会公認スポーツ指導者等表彰式が東京都内で行われ、三次市バレーボール協会会長の黒田博巳さんが受賞されました。

この賞は、スポーツ指導者の育成および組織化、競技力の向上に貢献された方に贈られるものです。黒田さんは長年バレーボールの発展に尽力され、広島県体育協会評議員としても活躍されており、その功績が認められ表彰されました。

クリーンセンターから

問い合わせ先

総合窓口センター 環境政策課 業務管理係 ☎(0824)66-3449

FAX(0824)66-3168 ✉shigen@city.miyoshi.hiroshima.jp

【表1】

	総排出量	燃やせるごみ排出量とその割合
平成18年度	19,042トン	12,140トン(63%)
平成19年度	18,727トン	12,108トン(64%)
平成20年度	17,998トン	11,844トン(65%)

燃やせるごみ減量大作戦

本市のごみ排出量は近年18,000トン前後で推移していますが、そのうち燃やせるごみの量は約6割を占めています(表1参照)。

燃やせるごみのうち、布・紙類は約6割以上

家庭から排出される燃やせるごみの中にはリサイクルが可能な布・紙類が多く含まれています(表2参照)。この布・紙類を可能な限りリサイクルすることができれば、燃やせるごみを大幅に減らすことができます。

【表2】平成20年度ごみ分析検査結果平均値(年4回実施)

布・紙類	ビニール、ゴム、皮革類	木、竹、ワラ類	厨芥類	不燃物	その他
61%	18%	9%	8%	2%	2%

燃やせるごみを減量すると、「焼却灰が減るため、埋立地の延命化につながる」、「貴重な税金の使用を減らすことができる」などの効果が見込めます。

作戦
1

布・紙類の分別

もったいない! 布・紙類は立派な資源です!

汚れた衣類、穴の開いたタオル、割り箸の紙袋、タバコやお菓子の空き箱(紙製)なども立派な資源です。

布類…衣類のほか、カーテン、シーツなども布資源です。

※下着類などプライバシーに係るもの、汚れの激しいものは燃やせるごみとして出してください。

紙類…割り箸の紙袋など、小さいものは、チラシなどの間に挟んでください。

※紙類であってもプライバシーに係るものは燃やせるごみです。



作戦
2

生ごみの減量

生ごみの半分は水分です。水分をよく切るだけでも減量につながります。



①エコクッキングで減量

※作り過ぎない、残り物を活用する、など。

②堆肥化、乾燥して減量

※市販の生ごみ処理機器を利用すれば、台所の生ごみが手軽に処理できます。



堆肥



生ごみ処理機器購入費補助金制度をご利用ください!

市では、生ごみの減量に有効な生ごみ処理機やコンポスト容器を購入された方に購入額の1/2を補助しています。(上限2万円)

※申請が必要です。(申請書は市役所、各支所、三次環境クリーンセンターにあります。)

※申請の際、必ず必要なもの

- ・領収証または販売証明書(いずれも原本)
- ※レシート不可
- ・仕様がわかる資料(カタログなど)
- ・印鑑





問い合わせ先
川地連合自治会
☎(0824)67-3757
✉kawachi@m-city.jp
🌐http://www.miyoshi-kawachi.com/

書道指導

「ここはぐっと力強く書こうね」。小学校で書道の指導をする86歳の佐々木丘陵さん。児童たちは真剣に筆を運びます。佐々木さんは各地の書道教室で講師を務め、文化行事や奉仕作業へも積極的に参加しています。「戦地で重傷の自分を若い兵隊がかついで逃げてくれた。今の命は授かりもの…」として恩返しの日々。地域の人も佐々木さんの背中に学んでいます。



川地小で児童に書道指導をする佐々木さん



葉ボタン

水田転作に何をすることが課題になったころ、川地で広がったのが葉ボタン栽培でした。今も新丸砂月さんと広住富美子さんがペアで栽培する葉ボタンはみごとです。品種は「ちぢみ」「丸葉」「足長」など。それぞれ赤、白の色違いがあります。毎年12月には「葉ボタン市」が開かれ、各地から購買者が訪れます。

葉ボタン畑で手入れをする新丸さん(左)と広住さん

手造り天守閣

夜空に浮かぶライトアップされた天守閣。高さ3mながら威容を誇っています。製作者は長岡源三さん。天守閣のほか、大正から昭和にかけての民家のミニチュア、つるべ井戸などを再現しています。手先が器用で、神社の獅子頭を修理したり、置物のフクロウ、神楽面を次々と製作したりして展示し、ふれあいトークの場を創出しています。

ミニチュアの民家を設置する長岡さん



ライトアップされた天守閣



古代米などで田んぼに描かれた「三次の鶉飼い」。白い鶉もいます

田んぼアート

上川立町の県道そばで人目を引くのは、玉井平一さんの田んぼに描かれた稲穂のデザイン。去年は「三次の鶉飼い」でした。玉井さんは多くの古代米や新形質米の栽培研究を続けておられます。田んぼアートは、それぞれの色を持つ品種を組み合わせて田植えをし、絵を浮かび上がらせるのです。生長期や結実期で色合いが違ってくるのも楽しみ。ハナミズキの街路樹とともに、川地の西の玄関口の景観を形成しています。

地域を元気にさせる 人、人、人……

川地の自慢は豊富な“人財”。「〇〇のことなら〇〇さん」。それぞれの分野で頑張る人たちがいます。チャレンジ精神、研究熱心、一徹ともいえるこだわり…。それらを支える心意気のキーワードは「地域を元気にさせたい」。地域に溶け込み、地域の財産ともいえる人たちを紹介します。



手をつなぎ
Pride

まちづ

志和地窯

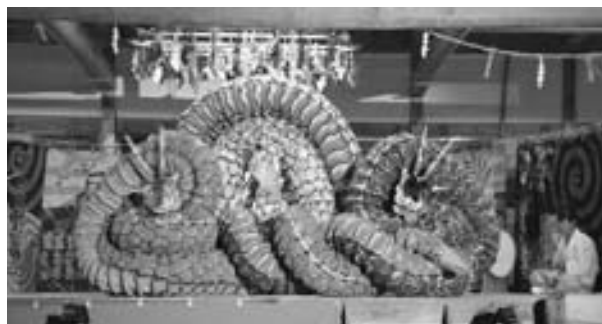


「志す和の地」の風土と人情が気に入り、31年前、川地に定住して志和地窯を築いたのは青森県出身の佐藤俊郎さん。釉薬に木灰などの自然の素材を使った作品は品格があり、三次ブランドとして定着しています。佐藤さんは学校や自治会でも積極的に陶芸を指導し、志和地焼のすばらしさを伝えています。

地域の素材を大切に志和地窯の作品づくりをする佐藤さん

川立神楽団

太平神社の御神祇を伝承しているのが川立神楽団（波多野進団長、10人）。能神楽の「ヤマタノオロチ」は、大蛇が空中のロープを伝って登場し、3頭が舞台いっぱいリアルな戦いを披露します。「年配と若い団員の技能が融合し、迫力があり、見栄えが良い」と話す波多野団長。各地の公演でも「パワー」を振りまいています。



秋祭り奉納神楽で勇壮な舞いを演じる大蛇



ぶどう栽培

三次市ぶどうの里づくり部会会長の西田武義さん。ピオーネや瀬戸ジャイアンツのほか新品種を次々と導入し、10種類以上のブドウを栽培しています。指導を仰ぐ人には「植物を自然に育てることだね」と、丁寧にアドバイス。過剰な施肥をせず、ブドウの性質を最大限バックアップするコツを指導されています。

ブドウ栽培の研究に余念のない西田さん

三次童心太鼓

重さ90kgの平胴太鼓や桶胴太鼓、締太鼓、手拍子の音が勇壮に響きます。結成20周年の実績に根ざした三次童心太鼓（12人）の演奏は聴く人を魅了します。「民俗芸能の良さを取り入れながら、遊び心のオリジナルも加えている」と、代表の磯方敏郎さん。「まつり」「エボリューション」などレパートリーは多彩です。



川地ふる里まつりで演奏する三次童心太鼓のメンバー

夢をかなよえる 自分づくり

問い合わせ先

福祉保健部 健康推進課 健康推進係

☎(0824)621-6232

FAX(0824)621-6382

✉kenko@city.miyoshi.hiroshima.jp

年の初めに健康づくりに取り組んでみませんか!?

お酒のことをきちんとして知り、ちょっととした心がけて健康ライフを

年始はお酒を飲む機会が多い時期です。

お酒は百薬の長と言われますが、飲みすぎると肝臓病・糖尿病・高血圧・動脈硬化症・痛風などの病気の原因になります。また、多量飲酒を続けているとアルコール依存症になることもあります。

1. 適度な飲酒とは?

(1日平均の適度な飲酒量のいずれか一つ)

- ☆日本酒 1合
- ☆ウイスキー ダブル1杯
- ☆ビール 中瓶1本
- ☆焼酎(35度) 80ml
- ☆ワイン 240ml

(注)飲酒習慣のない人にこの量の飲酒を推奨するものではありません。



2. チェックしてみましょう!

- 飲むときにおつまみや食事などあまり食べない
 - 毎日飲む(休肝日がない)
 - いつまでもだらだら飲み、翌日にお酒が残る
 - 休日には、朝から飲む
 - 寝るために飲む
 - 1回に飲む量が以前より増えている
 - 周囲の人(家族、友人など)から大酒飲みと注意されることがある
 - お酒を飲むことによって、普段と違う行動(暴言など)をとって、注意されたことがある
- ※該当する項目があった場合はお酒の飲み方に注意が必要です。

3. お酒との上手なつきあい方

- ・お酒を飲むときは楽しく、ゆっくり、食べながら
- ・週に2日は休肝日
- ・年に1回は健診で健康チェック

《アルコール関連の相談窓口》

お気軽にご相談ください

■三次市の相談窓口

福祉保健部健康推進課健康推進係

☎(0824)621-6232

■広島県の相談窓口

広島県北部保健所 保健課

☎(0824)631-5181

(内線3324)

新型インフルエンザワクチンの接種回数が見直されました

これまで、中高生に相当する年齢の方は2回接種とされていましたが、臨床試験の結果などをふまえて、1回接種となりました。

【ワクチン接種方針(平成21年12月 厚生労働省)】

- ・健康成人および65歳以上の方: 1回接種
- ・妊婦: 1回接種
- ・基礎疾患のある方: 1回または2回接種
- ・1歳~小学校6年生に相当する年齢までの方: 2回接種(中学校1年生であっても接種時に13歳になっていない場合は2回接種)
- ・中高生に相当する年齢の方: 1回接種

今月の献血

2月8日(月)

12時30分~15時

市立三次中央病院

すこやか😊4コマ



「みよし版食事バランスガイド」掲載メニュー紹介

バランスよう食べて みんなでコマをまわそうや



「食事バランスガイド」は1日に「何」を「どれだけ」食べればよいかをわかりやすく「コマ」の形で表したものです。この「コマ」がうまく回ると「バランスのよい食事がとれている」こととなります。「食事バランスガイド」は市ホームページに全文を掲載していますので、食生活の参考にしてください。

⑦ピーナッツ入り白和え（甲奴）

材料（4人分）

ピーナッツ……………	30g	こんにゃく……………	40g
豆腐……………	200g	〔しょうゆ……………	大さじ1
ほうれん草……………	200g	砂糖……………	小さじ2
にんじん……………	20g	塩……………	少々
		砂糖……………	適量

作り方

- ①豆腐の水切りをしておく。
- ②ピーナッツはフライパンで煎り、袋に入れてめん棒で叩いて小さく砕いておく。
- ③こんにゃくは下ゆでをしてから、しょうゆ・砂糖で味付けし、水分が残らないように煎りつける。
- ④ほうれん草はゆでて2cm幅に切り、しょうゆ（分量外）で下味をつけて、よく絞っておく。
- ⑤にんじんは千切りにしてゆでておく。
- ⑥ピーナッツ、豆腐をすり鉢に入れ、しっかり粘りがでるまでする。
- ⑦⑥に③④⑤を入れ、よく混ぜて塩・砂糖で調味する。

甲奴町正願寺の鐘が縁で、ジミー・カーター氏（第39代アメリカ大統領）と甲奴町がつながり、カーター氏がもともとピーナッツ農家を営んでいたことから、甲奴町の特産となっています。

主成分は脂質が半分近くを占めますが、コレステロールを減らし、高血圧や動脈硬化を予防するリノール酸が豊富です。



問い合わせ先 福祉保健部健康推進課食育推進係

☎(0824)65-1294 ☎(0824)62-6382

✉kenko@city.miyoshi.hiroshima.jp

健康相談等のお知らせ（広島県北部保健所）

相談	とき	ところ	その他	問い合わせ・申し込み先
心の健康相談	2月16日(火)	広島県北部保健所 (広島県三次庁舎第3庁舎内) 三次市十日市東四丁目6番1号	対象:ストレス・うつ病など心の健康について不安のある方およびその家族など スタッフ:精神科医師 保健師	電話でご予約ください。 秘密は厳守します。 広島県北部保健所 保健課保健対策係 ☎(0824)63-5181 (内線3342) ☎(0824)63-5190
エイズ検査・相談	2月10日(水)		検査は無料・匿名で受けられます。結果はその日にお知らせできます。相談は随時実施しています。	※電話をお使いになれない場合はFAXでお申し込みください。

すくすく 育児



子育て支援情報

保 育 所 開 放

身近な場所で集い、遊び、相談できるよう、保育所を地域へ開放します。

気軽に遊びにおいでください。詳しい内容などは、それぞれの保育所へお問い合わせください。

平成22年度 放課後児童クラブ入会申し込み受付中!

平成22年4月から「放課後児童クラブ」への入会を希望される方の申し込み受付を、次のとおり行っています。申込書に必要事項を記入し、関係書類を添えて提出してください。

なお、放課後児童クラブに現在入会中で、継続して利用を希望される方も申し込みが必要です。詳しくはお問い合わせください。

申込書配布場所 育児支援課（三次市福祉保健センター3階）、市民生活課（市役所東館1階）、各支所、各児童クラブ

受付場所 育児支援課または各支所

受付期限 1月22日（金）まで

※必ず期限内にお申し込みください。期限を過ぎて提出された方は、次回（3月上旬予定）の審査対象となります。

放課後児童クラブとは…

保護者が就労などで昼間家庭にいない小学校1～3年生までの児童に対し、放課後や土曜日、春・夏・冬休みなどの学校休業日に家庭に代わる生活の拠点として、遊びを中心とした活動を行い、安全で心身ともに健全に育つための支援をします。

対象の放課後児童クラブ一覧

小学校区	設立区分	名 称	開設場所
三 次	公設公営	三次小学校放課後児童クラブ	三次小学校内
十日市	公設公営	十日市小学校放課後児童クラブ	十日市児童館
	公設民営	ちゅうおう児童クラブ	子供の城保育園内
八 次	公設公営	八次小学校放課後児童クラブ（※1）	八次児童館、八次集会所内
	公設公営	八次ふれあい放課後児童クラブ	八次小学校内
河 内	公設公営	河内小学校放課後児童クラブ	河内小学校内
神 杉	公設公営	神杉小学校放課後児童クラブ	神杉小学校内
酒 河	公設公営	酒河小学校放課後児童クラブ	酒河小学校内
和 田	公設公営	和田小学校放課後児童クラブ	和田小学校内
布 野	公設公営	布野放課後児童クラブ	上布野老人集会所内
吉 舎	公設公営	吉舎放課後児童クラブ	吉舎児童館
三良坂	公設公営	三良坂放課後児童クラブ（※2）	三良坂小学校内
三 和	公設公営	三和小学校放課後児童クラブ	三和小学校内
甲 奴	公設公営	甲奴放課後児童クラブ	旧甲奴保育所内

※1 八次集会所内で開設している放課後児童クラブは、名称を「八次第2放課後児童クラブ」とします。

※2 三良坂放課後児童クラブは、入会児童数増加による狭隘化を改善するため、4月から「三良坂農村ふるさとセンター」へ移転する予定です。

●その他の地区についても、余裕教室の事情などにより、4月からの実施場所が変更になることがありますのであらかじめご了承ください。

問い合わせ先

子育て支援部育児支援課育児支援係 ☎(0824)62-6148 FAX(0824)62-6300

✉ikuji@city.miyoshi.hiroshima.jp

児童医療費受給者資格申請手続き

平成22年4月から小学校に就学される児童(平成15年4月2日～平成16年4月1日生まれ)は、児童医療費受給者資格の申請が必要です。対象者には個別に通知していますので、手続きをしてください。

ただし、現在他の医療制度の資格をお持ちの方、生活保護世帯の方については、申請の必要はありません。

なお、現在「乳幼児医療費受給者証」をお持ちの方も、小学校就学の際には、児童医療費受給者資格申請の手続きが必要です。また、4月以降に申請された場合は、申請日からの有効期間となりますのでご注意ください。

申請に必要なもの

- ①児童医療費受給者資格申請書
- ②児童の健康保険証(または写し)
- ③印鑑

受付期間 2月26日(金)まで ※土・日・祝日を除く
8時30分～17時30分

受付場所 育児支援課または各支所

「児童医療費受給者証」制度とは…

小学1年生～中学3年生の児童を対象に、保険診療に係る医療費の自己負担を助成します。ただし、医療機関ごとに1日500円(入院は月14日、通院は月4日を限度)の一部負担金が必要です。

問い合わせ先 子育て支援部育児支援課育児支援係 ☎(0824)62-6148 ☎(0824)62-6300
✉ikuji@city.miyoshi.hiroshima.jp

すくすくおしゃべりクラス開催

親同士の交流や情報交換の場として、すくすくおしゃべりクラスを開催します。ぜひ、ご参加ください。

【日程】	1回目	2月19日(金)
	2回目	3月5日(金)
	3回目	3月15日(月)

※1コース3回となっています。
できるだけ3回続けてご参加ください。

時間 いずれも10時～11時30分
ところ 三次市福祉保健センター3階
多目的室大ホール
対象者 市内在住の生後2ヵ月～7ヵ月の親子
内容 子育ての情報交換や日頃思っていることなどを話し合い、親同士の輪を広げていきます。
スタッフ 保育士・保健師

申し込み・問い合わせ先
子育て支援部育児支援課育児支援係
☎(0824)62-6148 ☎(0824)62-6300
✉ikuji@city.miyoshi.hiroshima.jp

麻しん風しん混合ワクチン 予防接種について

麻しん風しん混合ワクチン予防接種はもうお済みですか?特に麻しんは脳炎や肺炎など重症合併症を引き起こす危険性が高い病気です。まだ予防接種を受けておられない方はできるだけ早い接種をお勧めします。

【対象】

- 第Ⅰ期 1歳～2歳に至るまでの間にある方
- 第Ⅱ期 5歳～7歳未満で来春小学校に入学する年齢の方
- 第Ⅲ期 中学1年生に相当する年齢の方
- 第Ⅳ期 高校3年生に相当する年齢の方

※第Ⅱ・Ⅲ・Ⅳ期については、3月31日までに接種を済ませてください。

問い合わせ先

福祉保健部健康推進課母子保健係
☎(0824)62-6257 ☎(0824)62-6382
✉kenko@city.miyoshi.hiroshima.jp

行事のお知らせ

相談	とき	ところ	対象	内容など	問い合わせ・申し込み先
子育て相談	1月13日(水) 10:30～12:00	みわ保健センター	乳幼児とその保護者	身体計測、離乳食、食事、歯とお口、育児のことなど気軽にご相談ください。また友達作りに来てみませんか?	福祉保健部健康推進課母子保健係 ☎(0824)62-6257 ☎(0824)62-6382 ✉kenko@city.miyoshi.hiroshima.jp
	1月26日(火) 9:30～11:00				
	2月23日(火) 9:30～11:00				
パパ・ママスクール	1月15日(金) 13:30～16:00 2月5日(金) 13:30～16:00	三次市福祉保健センター3階	妊婦さんとその家族	もうすくお父さん・お母さんになる方を対象にパパ・ママスクール(マタニティークラス)を開催します。ご夫婦での参加もお待ちしておりますので、子育てのノウハウと一緒に学び、体験しましょう!	福祉保健部健康推進課食育推進係 ☎(0824)65-1294 ☎(0824)62-6382 ✉kenko@city.miyoshi.hiroshima.jp
離乳食講座	2月12日(金) 13:30～15:30	三次市福祉保健センター3階	6ヵ月頃までの乳児を子育て中の保護者	みんなで一緒に離乳食を作りながら、楽しく交流しましょう!10名で締め切ります。 ・託児を行いますので、ご希望の方はお知らせください。 ・申込締切 2月8日(月)	
マタニティ料理教室	1月29日(金) 10:00～13:00	三次市生涯学習センター3階調理室	妊婦さん	妊娠中の食事でご気になることはありませんか?調理実習を通して不安を解消しましょう! ・申込締切 1月26日(火)	

【引取り日時と会場一覧】

	時間	会場
第1・2・3・4 火曜日	9時00分	川地コミュニティセンター
	9時35分	三次市文化会館
	9時55分	三次市役所
	10時30分	JR塩町駅前（平成22年2月2日から）
	13時30分	三次市三良坂支所
第2・4水曜日	時間	会場
	11時00分	J A三次 旧安田支店
	11時30分	敷地簡易郵便局前駐車場
	11時50分	三次市吉舎支所
第2水曜日	時間	会場
	10時25分	三次市甲奴支所
第2木曜日	時間	会場
	13時00分	J A三次 下板木米倉庫前
	13時30分	三次市三和支所
	13時50分	J A三次 旧上山支店
第4木曜日	時間	会場
	9時20分	三次市作木支所
	9時50分	J A三次 旧横谷支店
	10時20分	三次市布野支所
	10時50分	三次市君田支所

*引取り日が祝日となる場合は休止、または日程変更することがあります。
*年末年始は日程が変わります。

犬・ねこ引取り会場
が一部変わります

県動物愛護センターが実施している「犬・ねこ引取り」会場が2月2日(火)から、一部変わります。

●変更される会場

塩町商店会会館→JR塩町駅前

問い合わせ先

総合窓口センター環境政策課

☎(0824)62-6136

FAX(0824)62-6397

✉kankyo@city.miyoshi.hiroshima.jp

市民・大学協働講座
(まちづくり研修会)
開催

大学連携事業の一環として、三次市と包括協定を結んでいる3つの大学から講師を迎え、市民・大学協働講座を開催しています。

今回は早稲田大学から講師をお迎えして、まちづくり研修会に併せて講演会を開催します。この機会に、身近な地域づくりについて考えてみませんか。

とき 1月24日(日)

13時30分～16時

ところ みよしまちづくりセンター1階 ペペらホール

講師

早稲田大学大学院公共経営研究科教授 石田光義さん

演題 地域の宝さがし〜これからのまちづくりにむけて〜

事例発表 清河、八次、三良坂地区の代表

問い合わせ先
地域振興部企画調整課企画調整係

☎(0824)62-6115

FAX(0824)62-6137

✉kikaku@city.miyoshi.hiroshima.jp

被爆者健康手帳の
交付要件の一部が
見直されました

被爆者健康手帳の交付要件が見直しおよび追加されました。該当の方は再度申請してください。
(見直しされた交付要件)

・対象者

原爆投下後に、被災した被爆者の看護等を行った人

・交付要件

《変更前》被爆した人の救護・看護や死体処理などを**1日当たり10人以上**行った人

《変更後》被爆した人の救護・看護や死体処理などを**1日当たり5人以上**行った人

(追加された交付要件)

原爆投下後に、被災した被爆者の看護等のため、被爆した人が15人以上いた収容施設などに2日以上留まった人

これらの交付要件に当てはまらない人も、当時の状況について個別判断されることになりました。

過去に申請し、却下された人も再度の申請が可能です。

申請・問い合わせ先

総合窓口センター保険年金課保険年金係

☎(0824)62-6134

FAX(0824)63-28009

✉hoken@city.miyoshi.hiroshima.jp

平成22年4月から
雇用促進住宅は
三次市の住宅に

市内の雇用促進住宅のうち、寺戸宿舍、寺戸第二宿舍、吉舎宿舍、三良坂宿舍が平成22年4月から三次市の住宅となります。4月以降に入居を希望される方は、4月1日から申請を受け付けます。詳しくは2月号の「広報みよし」に掲載しますので、ご覧ください。

問い合わせ先

建設部建築住宅課住宅営繕係
☎(0824)62-6161
FAX(0824)62-6166
✉ kenchikujutaku@city.
miyoshi.hiroshima.jp



求職者の皆さんへ
北部地域合同就職
面接会開催

ハローワーク三次では、就職支援を目的として、「北部地域合同就職面接会」を開催します。

とき 2月3日(水)

13時30分～16時

(受付13時～)

ところ 三次グラントホテル

対象者 求職中の方(新規学卒者の方)も参加可能)

参加企業

三次市・安芸高田市・庄原市を中心とした企業(企業名は1月25日以降、市ホームページ内の「産業情報」および広島労働局のホームページに掲載します。)

※当日は面接形式です。必ず必要部数の履歴書(高校生は全国高等学校校統一用紙)をご持参ください。

問い合わせ先

ハローワーク三次
☎(0824)62-18609
FAX(0824)62-1859

行政相談委員の 相談所開設

総務省では、国や特殊法人の仕事についての苦情やご意見・ご要望の解決や実現に向けて、行政相談委員による相談所を開設しています。お気軽にご利用ください。

とき	ところ
1月26日(火) 10:00~15:00	吉舎支所
1月27日(水) 10:00~15:00	三次市福祉保健センター
1月28日(木) 10:00~11:30	君田保健センター
2月9日(火)	10:00~15:00 吉舎支所
	10:00~15:00 みわ保健センター
2月10日(水) 9:00~12:00	甲奴老人福祉センター
2月15日(月) 9:00~12:00	みらさか福祉センター
2月21日(日) 10:30~16:00	CCプラザ

※日程は変更される場合がありますので、ご利用の際は、下記にお問い合わせください。

問い合わせ先
総務省中国四国管区行政評価局
☎(082)228-6173 FAX(082)228-4955

障害者相談会開催のお知らせ

障害者(身体・知的・精神)の生活や就労、ご家族の悩みなどの相談を障害者支援センター相談員などが行います。お気軽にご相談ください。

障害者巡回相談	とき	ところ
相談員 三次市障害者支援センター相談員(ほか) 相談時間 10時~12時	2月15日(月)	作木支所
	2月16日(火)	布野保健福祉センター
	2月18日(木)	みわ保健センター
	2月19日(金)	吉舎保健センター
	2月22日(月)	君田保健センター
	2月23日(火)	甲奴老人福祉センター
	2月26日(金)	みらさか福祉センター

「きこえ」に困っている
人のための相談会
相談員 伊達元一郎(聴覚障害者)
相談時間 9時~12時
※要約筆記あり

とき	ところ
2月13日(土)	三次市福祉保健センター1階相談室

ピア・カウンセリング
聴覚障害・脊髄損傷・視覚障害・歩行障害・脳血管障害・統合失調症の方々がカウンセリングに応じます。
カウンセリング時間
13時30分~15時30分※要予約(3日前まで)

とき	ところ
2月6日(土)	三次市福祉保健センター2階活動交流室
2月20日(土)	三次市福祉保健センター2階活動交流室

問い合わせ先 三次市障害者支援センター
☎(0824)65-1131 FAX(0824)65-1132
✉support@p1.pionet.ne.jp

水道管を寒さから守りましょう

気温が-4℃以下になると防寒の不完全な水道管は凍りやすくなります。水道管が凍ると水が出にくくなるばかりでなく、破裂する恐れがあります。破裂事故の発生を防ぐため、水道管の凍結防止を心がけましょう。※特に気象予報で低温注意報が発令されると注意が必要です。

■凍りやすい水道管

- ・家の北側など日光の当たらないところにある
- ・風当たりの強い場所にある
- ・屋外でむきだしになっている



■予防方法

- ・水道管に保温材(毛布や布切れで代用可)を巻きつけ、下のほうからビニールテープなどですき間なく止める。
- ・万が一に備え、やかんやポット、浴槽などへくみ置きをしておく。

■もしものときは…

- ・水道管が凍ったときは、蛇口を開け、凍った部分にタオルなどをかぶせ、その上からぬるま湯をゆっくりとかける。
- ・水道管が破裂したときは、メーターボックス内にあるバルブを閉め、破裂した部分にタオルなどを巻きつけ応急措置をし、三次市指定水道工事店へ修理を依頼してください。また、メーターボックスの上に、雪かきした雪を積み上げないようにしてください。

※急に熱湯をかけると水道管が破裂したり、ひび割れを起こしたりする恐れがあります。

※凍結ですでに水道管が破損していた場合、解冻することで漏水が発生します。利用する前に漏水の確認をしてください。

宅地内設備の修理は、お客様の負担になります。また凍結による漏水などの水道料金の減免は行いませんので、凍結が予想される場合は早めに予防に努めましょう。

問い合わせ先

水道局水道課営業係

☎(0824)62-4843 ☎(0824)62-8111

✉suidou@city.miyoshi.hiroshima.jp

住宅用火災警報器購入助成券取扱店 新規登録紹介

(平成21年12月18日現在)

次の店を三次市住宅用火災警報器購入助成券取扱店として新規に登録しました。登録店は随時受け付け中です。

店名	所在地	電話番号
(株)ハウスプラン・T	西酒屋町	(0824)64-5050
朋来商事(株)	十日市	(0824)62-4577
(有)小谷石油店	三良坂町	(0824)44-2712
(有)ユノカワ	三和町	(0824)52-3358
森長工務店	三和町	(0824)52-3379
湧本工務店	三和町	(0824)52-3547
楠エフ.ケイ.エムプランニング	三次町	(0847)29-0321
(株)渡辺銘木店	三良坂町	(0824)44-3131
(株)サニクリーン広島三次支店	十日市	(0824)63-1680
倉田建築(有)	三次町	(0824)62-5258

店によっては助成対象機器の一部を取り扱っていない場合がありますので、事前にご確認ください。

問い合わせ先

総務部危機管理課危機管理係

☎(0824)62-6116 ☎(0824)62-2951

✉kikikanri@city.miyoshi.hiroshima.jp

高速道路
雪道走行ポイント!

- ① 速度は控えめ
車間距離は十分に!
- ② 急ハンドル
急ブレーキは禁止です!
- ③ スタッドレスタイヤの
チェックを!
- ④ 路面状況を見極めましょう!
(チェーンも忘れずに)
- ⑤ 橋の上やトンネル出入口は
特に気をつけて!

雪道での事故が
多発しています。

高速道路で事故などが起きた場合や発見したときは、110番・非常電話または携帯電話から道路緊急ダイヤル#9910にご連絡ください。

問い合わせ先

広島県高速道路交通警察隊

☎(082)877-6993

西日本高速道路(株)中国支社

三次管理事務所

☎(0824)6215135

広告

平成22年度

新入園児募集

入園願書受付中!

- ・カトリック教育
 - ・思いやりの心
 - ・モンテッソーリ教育
 - ・自立した子ども
- 通園バス・給食・6時30分まで延長保育あり。



学校法人 広島信望愛学園
三次清心幼稚園

三次市十日市中二丁目1-43(三次駅前) ☎・FAX(0824)62-3505

消費者を守る法律が強化されました!

(平成21年12月1日改正特定商取引法と割賦販売法施行)

改正による主な変更点は次のとおりです。

※平成21年12月以降の契約から対象

- 訪問販売など不意打ち的に契約させられた商品やサービスは、原則すべてクーリング・オフ(無条件解約)ができます。ただし、次のような例外もあります。
 - ・3,000円未満の商品やサービスを現金で支払った場合
 - ・化粧品や健康食品などの消耗品を自ら開封して使用した場合

また、乗用自動車、葬儀などクーリング・オフができない商品もあります。

- 訪問販売で一度勧誘を断った商品やサービスは、事業者は再度勧誘ができなくなります。

「訪問販売お断り」のステッカーを貼っていても勧誘される場合があります。油断せずはつきりと断ることが大切です。

- 訪問販売で布団や健康食品など、通常では到底使用できないような著しい量を買わされた場合、契約後1年間に限り、契約を解除することができます。

●訪問販売で高額なクレジット契約をして、その後、嘘が判明した場合、契約自体はもちろん、支払い時に結んだクレジット契約が解除でき、支払ったお金も信販会社から直接請求できます。

例：補助金が確実に受けられると言われ、太陽光発電を契約したが補助金が受けられなかった場合など。

《心配なときは、消費生活相談窓口へ》

総合窓口センター総合相談係では、悪質業者の被害にあわな
いたための消費者出前講座を行っています。常会や地域でお気軽
にご利用ください。

問い合わせ先

総合窓口センター市民生活課総合相談係

☎(0824)62-6222 ☎(0824)63-2809

✉shimin@city.miyoshi.hiroshima.jp

消費生活相談

●消費生活相談コーナー

相談日時 毎週月・火・木・金曜日の
9時から16時

青少年育成だより

青少年育成三次市民会議は、三次市内の19町民会議で構成され、
青少年の健やかな成長を願う様々な事業を実施しています。

青少年健全育成大会

とき 2月6日(土) 13時～(受付12時30分)

ところ みよしまちづくりセンター ペペらホール

参加費 無料

講演会 『夢を育てる』

講師 宮田 晃さん

【プロフィール】

マツダ(株)企画本部経営企画部 主幹

ビジネス、海外生活、子育て、コミュニティ活
動など様々な経験を活かして、中学生、高校生、
大学生、新社会人を対象とした「働くとは」「生
きるとは」をテーマにした講演で活躍中。



●パネルディスカッション「私たちの夢と未来」

パネリスト 日彰館高校・三次青陵高校・三次高校の

生徒の皆さん

三次市長・三次市教育長

コーディネーター 宮田 晃さん

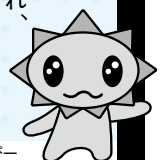
問い合わせ先

青少年育成三次市民会議事務局

(地域振興部地域振興課ひまわり係)

☎(0824)64-2832 ☎(0824)64-2832

✉chiki@city.miyoshi.hiroshima.jp



広島県青少年のマスコット ゆっぴー

第3回みよし伝統文化・芸能フェスティバル ～夢をのせて子どもたちが舞う～

地域の中で生まれ、育まれてきた芸能。その芸能を守り、発展させ、次世代へ受け継ごうとする大人たち。その想いに子どもたちは、すばらしい演技で応えます。子どもたちの神楽、太鼓、田楽の共演をぜひご覧ください。

入場
無料

とき 2月14日(日) 10時～17時

ところ 三次市文化会館 大ホール

出演団体

【神楽】穴笠子ども神楽団、横谷子ども神楽クラブ、灰塚神楽団、ひまわり子ども三次神楽団

【田楽】三次市志和地小学校

【太鼓】酒河童太鼓、布野わんぱく太鼓、和田狂言太鼓子ども同好会

特別出演 甲奴神楽同好会
三次童心太鼓



問い合わせ先

教育委員会社会教育課文化振興係

☎(0824)64-0092

☎(0824)62-6288

✉shakai@city.miyoshi.hiroshima.jp

みよし が お で か け

イベント
いっぱい!



「みよしことばフェスタ」 開催!

あらためて「ことば」の素晴らしさを再発見しませんか。



【講師】東京工業大学大学院教授
本川達夫さん

専門は生物学。著書「ゾウの時間ネズミの時間」(中公新書)はベストセラーに。国語の教科書にも掲載されています。また、当日は自作の曲も披露してください。

とき 2月7日(日)

13時30分～(受付13時～)

ところ CCプラザ3階プラザホール

プログラム

- ・アトラクション
(十日市小学校コーラス部ほかによる合唱)
- ・表彰式・作品発表
(市内小・中学生の優れた作品の紹介)
- ・講演
「理科の言葉・理科の意味」
東京工業大学大学院教授 本川達夫さん

入場
無料

問い合わせ先

教育委員会学校教育課教育指導係

☎(0824)62-6181 ☎(0824)62-6288

「おいしい三次」 グルメスタンプラリー

三次市観光キャンペーン実行委員会では、「食」を通して三次をPRするため、今年もご協賛いただいた市内各飲食店などを巡る「おいしい三次」グルメスタンプラリーを行っています。各店舗のこだわりメニューを食べて三次の冬を満喫しよう。



とき 3月7日(日)まで

特典 協賛店を3カ所ご利用された方の中から、抽選で100名様に三次特産品をプレゼントします。
協賛店舗 市ホームページ内の「観光ガイド」をご覧ください。

問い合わせ先

三次市観光キャンペーン実行委員会
(事務局:産業部商工観光課内)

☎(0824)64-0066

☎(0824)64-0172

子どもと大人の科学の祭典2010

「参加型ワークショップ」形式で、家庭にある材料や道具を使って実験や工作を楽しむ方法を考えます。科学や技術に親しむきっかけづくりにぜひ、おいでください。また、広島大学大学院教育学研究科の前原俊信教授に「育てよう、自然を見る眼・自分を見る眼」と題して基調講演を行っていただきます。

と き **2月14日(日)**
10時30分～15時30分(受付10時～)
ところ **三次市生涯学習センター3階
交流ホール** ほか
対 象 どなたでも参加できます
参加費 無料(実験によっては材料費が必要)
申し込み方法 必要事項(名前、所属、住所、TEL、FAX、
メールなど)をご記入のうえ、**1月29日(金)**まで
(やむを得ない場合は当日も可)に、メールまたは
FAXでお申し込みください。



その他 イベント 情報

- 1月23日(土)・30日(土) 10時～15時
ロボットを動かそう
- 1月24日(日) 10時～15時
小型ロケットを打ち上げよう
- 1月31日(日) 9時30分～12時 カメラを作ろう

申し込み・問い合わせ先

NPO法人MISTEE(三次科学技術教育協会)・後藤邦昭
☎・FAX(0824)62-2772 ✉pyx@p1.pionet.ne.jp
<http://homepage3.nifty.com/8673tenkichi/index.html>

このURLに随時情報を載せていきますので、どうぞ
ご利用ください。



吉舎町内児童生徒作品展

吉舎町内の小・中・高等学校の児童生徒の力作を一堂に展示します。子どもたちの感性あふれる力作をこの機会にぜひご鑑賞ください。

と き (小学生の部)1月19日(火)～1月31日(日)
(中学生の部)2月2日(火)～2月14日(日)
(高校生の部)2月16日(火)～2月28日(日)
10時～17時 ※月曜日休館
ところ **美術館あーとあい・きさ**

吉舎歴史民俗資料館展示情報

【養蚕と機織用具】

かつて盛んに行われていた養蚕と機織の用具や道具の一部を展示、紹介しています。

【吉舎町史を紐解く】

明治22年に吉舎村が誕生し、初議会で最初に審議された「吉舎村会議細則」、大正9年に町制施行をめぐり村議会で審議されたときの会議録、また昭和初期の吉舎町の交通量を調べた調査表など、当時の貴重な資料を展示しています。

問い合わせ先

美術館あーとあい・きさ・吉舎歴史民俗資料館
☎・FAX(0824)43-2231

村山岳 バス・バリトン リサイタル

ピアノ/淀川亜沙

「Café Classic」Vol.2

～歌とトークで綴る身近で気軽なコンサート～

国内やヨーロッパで多数のコンサートに出演し、国際派のフリーの歌手として幅広く活躍する、村山岳さんの歌とトークでつづる身近なコンサート。昨年はじめて三次で開催され好評を博しました。ポピュラーからオペラアリアまで幅広くお楽しみください。



と き **2月14日(日) 13時30分(開場13時)**
ところ **奥田元宋・小由女美術館**

入場料 大人2500円、高校生以下1000円
入場券取扱所 奥田元宋・小由女美術館、
CCプラザ、サングリーン

プログラム アベ・マリア(カッチーニ)、小さな空(武満徹)、大きな古時計(ワーク)、歌劇「ドンジョバンニ」窓辺においてよ(モーツァルト)、歌劇「エルナーニ」ああ、不幸な人よ!(ヴェルディ)

問い合わせ先 三次音楽家協会
☎・FAX(0824)62-6338

第6回 みよし文化祭「美術展」

絵画・書・写真・工芸の4部門の作品をご覧ください。皆様のご来場をお待ちしています。

と き 1月31日(日)~2月7日(日)
9時30分~17時
※最終日は16時まで
ところ 奥田元宋・小由女美術館
企画展示室・市民ギャラリー



問い合わせ先
三次市文化連盟事務局
(三次市文化会館内)
☎(0824)63-6335
FAX(0824)63-6337

みよし情緒に思いを馳せ…

三次市出身歌手による 新春チャリティー歌謡ショー

三次市出身歌手にスポットを当て、才能あふれる原石を育て、まちを元気にするため、歌謡ショーを開催します。各世代歌手の歌と今昔三次の話題を散りばめた楽しい時間を一緒に過ごしてみませんか。当日は、「歌舞伎の日」記念日でもあります。花ノ本寿三春社中による歌舞伎の創始者「出雲阿国」をモチーフにした歌舞伎舞もお楽しみください。お誘いあわせのうえ、ぜひご来場ください。

と き 2月20日(土) 第一部 13時~14時30分
第二部 14時45分~18時30分

ところ 三次市文化会館

出演者

【第一部】広島県歌謡指導者協会備北支部カラオケ教室の皆さん

【第二部】高山秋子、三和大介、茜ヒロ子、三藤佳奈子、つくばねトリオ、Wガーファンクル、THEヒカルBAND、Ryo、新家都子、沈奈琵琶、花ノ本寿三春社中、もののけプロジェクト

※出演者は変更になる場合もあります。

入場料 2,000円

入場券取扱所 (社)三次市観光協会、CCプラザ、サングリーン

問い合わせ先 (社)三次市観光協会
☎(0824)63-9268 FAX(0824)63-1179

広島県立総合技術研究所 林業技術センター 研究成果発表会

森林・林業・木材に関する試験研究成果や内容について、広く市民の皆さんに理解し活用していただくため、研究成果発表会を行います。皆様のご来場をお待ちしています。

と き 2月3日(水)
13時~15時30分
ところ みよしまちづくりセンター
入場料 無 料

参加方法 事前に電話またはFAXで名前を伝え、お申し込みください。
※当日受付もあります。



申し込み・問い合わせ先
広島県立総合技術研究所林業技術センター
技術支援部
☎(0824)63-5181 FAX(0824)63-7103

広島県立三次高等技術専門校 「実習作品展示即売会」

地域の皆さんに広くものづくりの楽しさと本校技術を知っていただくため、溶接加工科の訓練生が実習で作った作品の展示即売会を開催します。市販のものに負けない、手作りの温かみあふれる品をお買い求めいただけます。皆さまお誘いあわせのうえ、ぜひご来場ください。

と き 2月3日(水)
12時30分~13時
ところ 広島県立三次高等技術専門校
(三次市十日市南6-14-1)
実習作品 バーベキューコンロ、フラワースタンド、椅子など



問い合わせ先
広島県立三次高等技術専門校
☎(0824)62-3439 FAX(0824)63-6888

奥田元宋・小由女 美術館 クローズアップ

柿手春三 池袋モンパルナス 作家たち

syunzo-kakite
ikebukuro-montparnasse



里見勝蔵《花のある静物》
1931-32年 神奈川県立近代美術館



長谷川利行《カフェの入口》1930年 府中市美術館

三次市三良坂町出身の画家・柿手春三（1909-1993）。
本展は、第一会場（奥田元宋・小由女美術館）と第二会場（三良坂平和美術館）で柿手春三と交友の作家の作品を展示。より深く人物像や芸術性を紹介します。

画家になるという希望と覚悟を胸に1928年に上京し、太平洋画会研究所、川端画学校に学んだ柿手春三。

寄宿していた兄の家を出て、池袋から長崎町にかけてのいわゆる「池袋モンパルナス」のアトリエ村に転居します。鬚光や長谷川利行といった先輩たちに影響を受け、麻生三郎や寺田政明らと議論し、酒を酌み交わし、刺激を受けながら自らの画風を確立していきます。

平和を希求し、美術人として、戦争につながるすべてに反対すると宣言していた柿手春三の画業と、共に池袋モンパルナスで過ごした仲間たちの作品をあわせてご覧ください。

三良坂平和美術館では、地元に残る作品を中心に紹介。故郷や自然への思いが込められた作品をご覧ください。

と き ~1月17日(日)
※1月13日(水)は休館
開館時間 第一会場 9時30分~17時
第二会場 9時~17時
と ころ 第一会場 奥田元宋・小由女美術館
第二会場 三良坂平和美術館

観 覧 料 (常設展観覧料を含む)

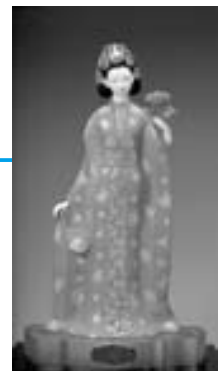
	第一会場・ 第二会場共通	第一会場のみ	第二会場のみ
一 般	1,000円	800(700)円	300円
ペアチケット	—	1,500円	—
高校・大学生	500円	400(300)円	200円

※中学生以下無料
※()内は20名以上の団体および前売り
※ペアチケットは一般男女のペアが対象(第一会場のみ)
※身体障害者手帳・療育手帳・精神障害者保健福祉手帳をお持ちの方は観覧料免除
※3歳以上の幼児を同伴する保護者1名は無料(第一会場のみ)

平成21年度 第4期常設展 情報 期間 4月13日(火)まで

奥田元宋・小由女美術館では、4月13日(火)まで第4期常設展を公開しています。
展示作品の《招幸華》は、平成19年、第46回日本現代工芸美術展の出品作です。人形の落ち着いたまなざしとは対照的に、金の模様が多用された衣装の華やかさが目を惹きます。幸せを華に託した鮮やかな作品です。

第4期常設展でも奥田元宋、奥田小由女の世界をお楽しみください。



《招幸華》2007(平成19)年

問い合わせ先 奥田元宋・小由女美術館
☎(0824)65-0010 FAX(0824)65-0012 ✉info@genso-sayume.jp

平成22年度奨学生募集

教育委員会では、平成22年度三次市教育奨学金の奨学生を募集します。

◆対象者

高等学校、中等教育学校後期課程、高等専門学校、大学、短期大学、特別支援学校高等部、専修学校の高等課程および専門課程に在学する人

◆所得基準

父母などの所得が、市が定める基準額以下であること（世帯構成要件など、世帯により基準額が異なります。）

◆その他の要件

① 父母などが1年以上市内に居住していること
② 父母などが市税を完納していること
③ 他の奨学金を受けていないこと
④ その他修学のため、市長が特に認めるもの

◆貸付利息

無利息

◆返還期間

17年以内

（貸付総額により異なります。）

◆返還免除

奨学金の返還が始まり、5年以上市内に居住したとき、それ以降の返還金を免除します。

◆受付期間

2月1日（月）～4月15日（木）まで

◆申請方法

市役所市民生活課窓口、各支所および教育企画課に備え付けの申請書に必要事項を記入し、押印のうえ、必要書類を添付して教育企画課および各支所窓口へ提出してください。

◆貸付月額（例）

・ 国立高等学校	15,000円
・ 自宅通学	
・ 私立高等学校	25,000円
・ 自宅外通学	
・ 国立大学	35,000円
・ 自宅外通学	
・ 私立大学	48,000円
・ 自宅外通学	
・ 私立短大、専修学校（専門課程）	45,000円
・ 自宅外通学	

問い合わせ先

教育委員会教育企画課教育企画係
 ☎(0824)62-6182
 ☎(0824)64-0067
 ✉kyouiku@city.miyoshi.hiroshima.jp



「ひろしまの森づくり事業」提案事業募集

市では地域・団体で取り組む「森づくり活動」に対して助成を行っています。



ひろしまの森づくりキャラクター「モーリー」

【里山林の整備に対する助成】

《助成要件》

- ① 2人以上で構成される団体であること（地区・NPOなど）
- ② 一体性のある面積0.5ha以上であること
- ③ 継続して取り組む意欲があること

《助成内容》

刈払い・倒木処理等の里山林および竹林の整備に対して20万円/ha程度の助成を行います。
 ※竹林は原則、皆伐とする

【森林・林業体験活動等に対する助成】

森林を生かした体験活動や、森林・林業に対する理解を深める学習、植樹や森の手入れなど森づくり活動への積極的な参加を促す活動等に対して助成を行います。

提案された事業は、市内の森林・林業関係者等で構成される「みよし森づくり協議会」において、実施事業の採択を行います。

三次の豊かな森林を守り、次世代に引き継いでいくため、皆さんからの事業提案、地域や団体で取り込まれる事業を募集します。

《平成22年度の予定》

- ・ 第1期募集期間
平成22年1月～2月末
（事業の実施は5月以降）
- ・ 第2期募集期間
平成22年4月～7月末
（事業の実施は10月以降）

問い合わせ先 産業部農政課農林振興係

☎(0824)62-6163 ☎(0824)64-0172 ✉nousei@city.miyoshi.hiroshima.jp

自衛官募集のご案内

募集種目		応募資格	受付期限	試験期日
予備自衛官補 ※1	一般	18歳以上～34歳未満の方	4月9日まで	4月17日～ 19日の指定 された1日
	技能 ※2	国家免許資格等を有する方で18歳以上～53歳未満の方 なお、医師(経験年数12年未満)、 薬剤師(経験年数16年未満)は 54歳未満まで、医師(経験年数 12年以上)、薬剤師(経験年数 16年以上)は55歳未満まで		

- ※1 予備自衛官補とは一般社会人や学生等の方を採用し、教育訓練修了後、予備自衛官として任用する制度です。
 ※2 衛生、語学、整備、情報処理、通信、電気、建設の技術をいいます。

申し込み・問い合わせ先
 自衛隊三次地域事務所
 ☎・☎(0824)621-0350

『介護認定調査員』 募集中心!

福祉保健部高齢者福祉課では、次のとおりスタッフを募集しています。詳しくはお問い合わせください。

募集人員 若干名

応募資格

介護支援専門員資格および普通自動車運転免許取得者

仕事内容

介護保険法に基づく要介護認定調査業務(認定申請者宅を訪問して調査を行い、調査票を作成する)

勤務条件

月額159,600円

勤務時間

8時30分～17時(週30時間勤務)
 週休3日 健康保険・厚生年金・雇用保険・労災加入

雇用期間

1年ごとの更新制(最初の更新期間は平成22年3月31日まで)

応募方法

高齢者福祉課介護保険係またはハローワーク三次にお問い合わせください。

問い合わせ先

福祉保健部高齢者福祉課介護保険係
 ☎(0824)621-6387
 ☎(0824)621-6285
 ✉koureisha@city.miyoshi.hiroshima.jp

※時間に変更になる場合があります。

講座名	期 間	時 間	定員(人)	受講料(会員)	
				受講料(一般)	受講料(会員)
Word(ステップ2 ビジネス文書編)	2/2～2/4	火・水・木	13:00～16:00	20	6,000円(テキスト代別) 8,000円(テキスト代別)
Word(ステップ3 実務技能編)	2/9～2/11	火・水・木	13:00～16:00	20	6,000円(テキスト代別) 8,000円(テキスト代別)
Excel(ステップ1 表作成編)	2/16～2/18	火・水・木	13:00～16:00	20	6,000円(テキスト代別) 8,000円(テキスト代別)
Excel(ステップ2 グラフ・関数編)	2/23～2/25	火・水・木	13:00～16:00	20	6,000円(テキスト代別) 8,000円(テキスト代別)
Jw—Cad土日コース	2/13・2/14	土・日	9:00～16:00	20	10,000円(テキスト代別) 12,000円(テキスト代別)
パソコンみっちり20日間コース	2/22～3/19	月～金	13:00～16:00	20	30,000円(テキスト代別) 30,000円(テキスト代別)
Word&Excelマスターコース	2/5～3/26	火・金	18:30～20:30	20	13,000円(テキスト代別) 15,000円(テキスト代別)
Access基礎マスターコース	2/22～3/29	月・木	18:30～20:30	20	10,000円(テキスト代別) 12,000円(テキスト代別)
Excelマスター関数コース	2/25～3/25	月・木	18:30～20:30	20	9,000円(テキスト代別) 11,000円(テキスト代別)
監督者訓練第3科(人の扱い方)	2/18・2/19	木・金	9:00～16:00	15	15,000円(昼食費込) 18,000円(昼食費込)
課長実践研修	2/23・2/24	火・水	9:00～16:00	20	18,000円(昼食費込) 21,000円(昼食費込)

※定員になり次第、受付を締め切らせていただきます。ご了承ください。

【参 考】

その他、三次市緊急委託訓練講座を開設しています。
 市内事業所・三次市民の方は無料で受講していただけます。
 (講座によってはテキスト代など個人負担あり)
 詳細は訓練センターのホームページ(<http://www.nhvtc.ac.jp/index.htm>)をご参照ください。

申し込み・問い合わせ先 広島北部地域職業訓練センター
 ☎・☎(0824)62-8500 ✉info@nhvtc.ac.jp ☎http://www.nhvtc.ac.jp/index.htm

広島北部地域職業訓練センター 訓練講座等・案内

住宅ナビ

市営住宅入居者募集



1) 1月募集住宅 募集戸数:各1戸、募集期間1月18日(月)~1月28日(木)

住宅名・部屋番号	場 所	月額家賃 (月収による)	構造・間取り等	収入要件 (月収額は法の規定により算定)	その他の要件等
兼石住宅6-1号 (平成2年度築)《单身申込可》	甲奴町梶田 2273番地1	13,700円~ 20,500円	木造2階建、 3DK、水洗	政 令 月 収 額 158,000円 以下 (高齢者世帯、障害 者世帯などの場合 214,000円 以下) の世帯	①現在、住宅に困っていること。 ②申込者と同居親族が、税金お よびその他の料金を完納し ていること(非課税世帯を除 く)。 ③同居者は、夫婦(婚約者、内 縁関係含む)親子を主体とし た親族であること。 ④申込者または同居親族が暴力 団員でないこと。
時兼住宅4-2号 (平成3年度築)《单身申込可》	甲奴町本郷 648番地	16,800円~ 25,000円	木造2階建、 3DK、水洗		
大谷住宅102号室 (平成8年度築)《单身申込可》	甲奴町本郷 178番地1	14,900円~ 22,100円	耐火2階建、 2DK、水洗		
甲奴駅前団地B1-1号 (平成10年度築)《单身申込可》	甲奴町本郷 679番地1	14,900円~ 22,200円	中層耐火3階建、 2DK、水洗		
下板木住宅4号 (平成5年度築)《单身申込可》	三和町羽出庭 3012番地3	16,500円~ 24,600円	木造2階建、 3DK、水洗		

※募集住宅については、募集期間中(月曜日~金曜日までの8:30~17:30の間)に住宅内を見ていただくことができます。
詳細については、市役所建築住宅課または、各支所へお尋ねください。

2) 随時募集住宅 募集戸数:各1戸、受付・審査後入居可能

住宅名・部屋番号	場 所	月額家賃 (月収による)	構造・間取り等	収入要件 (月収額は法の規定により算定)	その他の要件等
大歳住宅1号・2号・5号・7号 (昭和55年度築)《单身申込可》	甲奴町本郷 1247番地	12,500円~ 18,700円	簡易耐火2階建、 3DK、水洗	政 令 月 収 額 158,000円 以下 (高齢者世帯、障害 者世帯などの場合 214,000円 以下) の世帯	①現在、住宅に困っていること。 ②申込者と同居親族が、税金お よびその他の料金を完納し ていること(非課税世帯を除 く)。 ③同居者は、夫婦(婚約者、内 縁関係含む)親子を主体とし た親族であること。 ④申込者または同居親族が暴力 団員でないこと。
祇園住宅6号・8号・12号・14号 (昭和54年度築)《单身申込可》	甲奴町小童 1011番地	11,900円~ 17,700円	簡易耐火2階建、 3DK、汲取り		
甲奴駅前団地A1-2号室 (平成8年度築)《单身申込可》	甲奴町本郷 679番地2	14,700円~ 21,900円	中層耐火3階建、 2DK、水洗		
西田2号住宅2号棟204号室 —特定公共賃貸住宅— (平成10年度築)《单身申込可》	吉舎町吉舎 643番地1	32,500円~ 70,000円	中層耐火3階建、 2LDK、水洗	政 令 月 収 額 158,000円を超え 487,000円以下の 世帯	

3) 申し込みに必要な書類 市営住宅の申し込みをされる際には、所定の入居申込書をご提出ください。

※入居適格者が募集戸数を超える場合は当選者と補欠者を抽選で決定します。補欠者は、1年間申込住宅の補欠となります。

申し込み・問い合わせ先

建設部建築住宅課 ☎(0824)62-6161 FAX(0824)62-6166

✉kenchikujutaku@city.miyoshi.hiroshima.jp または各支所地域づくり係

主な行事

2月●February

みよし運動公園(東酒屋町) ☎(0824)62-1994 ☎(0824)64-0344		9日(火)	第17回ミズノ杯パークゴルフ大会
6日(土)	三次地区高校ソフトテニスインドア選手権大会	11日(木祝)	第18回レンジャー杯争奪ジュニア選手権大会 6・5・4年の部
12日(金)	三次高校校内マラソン大会	13日(土)	北部支部バレーボール指導者研修会 エンジョイ!フットサルリーグ
13日(土)・ 14日(日)	JFAプレミアカップ	14日(日)	第2回三次フード杯ソフトバレーボール大会
20日(土)・ 21日(日)	国体サッカー最終選考会	16日(火)	PGともえ会月例会
広島県立みよし公園(四拾貫町) ☎(0824)66-3366 ☎(0824)66-3370 □http://miyoshi-park.jp/		20日(土)	三次インドアソフトテニス大会(ジュニアの部)
6日(土)・ 7日(日)	広島県体育協会主催 次期国体候補選手等強化育成事業ソフトテニス 競技少年女子中高合同合宿	21日(日)	三次インドアソフトテニス大会(一般の部) アウトドアきつず 作って楽しいおりがみ教室
		26日(金)	三次市パークゴルフ協会月例会
		27日(土)	小学生サッカートレーニングセンター
		28日(日)	第61回三次市小学生バレーボール交歓大会

長寿医療制度

(後期高齢者医療制度)

※以後、長寿医療制度と表記

シリーズ ● 第17回

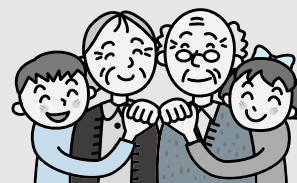
保険料の納付は、納め忘れのない口座振替をご利用ください。

保険料は原則年金からの徴収(特別徴収)ですが、次の場合は特別徴収になりませんので、便利な口座振替をご利用ください。

- 年金受給額が年額18万円未満の方
- 介護保険料と長寿医療制度の保険料の合計額が、年金受給額の1/2以上の方
- 長寿医療制度の被保険者となつてしばらくの間

(口座振替利用の手続き方法)

金融機関の窓口で手続きを行ってください。
特別徴収となっている方も、口座振替へ変更することができます。
詳しい手続き方法などについては、保険年金課へお問い合わせください。



問い合わせ先 総合窓口センター保険年金課保険年金係

☎(0824)62-6134 ☎(0824)63-2809 ✉hoken@city.miyoshi.hiroshima.jp

広告 三次市にお住まいのみなさん **木造住宅の耐震診断・耐震改修工事**はおまかせ下さい!!

三次市の補助金制度も活用できます。 建築士が相談をお受け致します。

(対象となる建築物に限ります)(三次市木造住宅耐震診断設計資格者 第19-27号)

〒739-0011 東広島市西条本町7-29(林ビル1階)
 TEL082-431-3525 FAX082-423-1751
住友不動産 http://www.sokkuri3.com
国土交通大臣許可(特-17)第4638号
新築そっくりさん 広島東営業所

まずはお気軽にお電話下さい。

FreeDial **0120-356-218**

資料請求券
 ハガキにこの券を貼って送ってください。

※日程が変更になる場合があります。

行 事 名	日 時	対 象
三次市立図書館 ☎(0824)62-2639 FAX(0824)63-2861 ※場所はいずれも2階(畳の部屋)です。		
このほんだいすきぶーさんの会	2月6日(土) 10:30~	幼児から
ぐるんば	2月10日(水) 10:30~	幼児から
たんぼぼ	2月13日(土) 14:00~	幼児から
トト口のおはなし会	2月27日(土) 15:00~	幼児から
君田図書館 ☎・FAX(0824)53-7050		
ばんびのお話し広場	2月27日(土) 13:30~	幼児から
布野図書館 ☎(0824)54-2111 FAX(0824)54-2429		
絵本の会「空色のたね」	2月20日(土) 10:30~	幼児から
作木図書館 ☎(0824)55-2115 FAX(0824)55-7010		
絵本の会「どんぐり」	2月20日(土) 10:30~	幼児から
吉舎図書館 ☎(0824)43-3444 FAX(0824)43-7272		
おはなし広場	2月10日(水) 10:30~	幼児から
三良坂図書館 ☎・FAX(0824)44-2749		
おはなし会	2月16日(火) 10:30~	幼児から
三和図書館 ☎(0824)52-3739 FAX(0824)52-3740		
読書会	2月3日(水) 13:30~	一 般
おひざにだっこのおはなしたいむ	2月19日(金) 11:00~	乳幼児から
絵本の広場	2月20日(土) 14:00~	幼児から
甲奴図書館 ☎(0847)67-3532 FAX(0847)67-3538		
「へびくんのおさんぽ」のお話し会	2月20日(土) 14:00~	幼児から

いま神楽が人気である。三次では、石見神楽や比婆荒神神楽はよく見ることが出来る。しかし、神楽は北海道から九州まで広く全国で行われており、その地方・地域でしか見られない独特の様式や舞いがある。

筆者は、北海道から東北、関東、東海、中四国、九州宮崎まで、実際に各地の神楽を探訪。その中から、25の特徴ある神楽を紹介する。

また、神楽を知るために、神楽の分類やすがた・構成、音楽とお囃子、楽器、神歌、舞などの考察もしている。

神楽を見るための心得や、現地への案内ガイドなどもしっかり書き込まれており、神楽をたのしみたい人にとって必読の書である。

神楽と出会う本

著／三上 敏視
出版社／アルテスパブリッシング



新着情報

ぼく、歌舞伎やるんだ!
かぶき
子ども歌舞伎に
かぶき
挑戦した、ふつうの
しょうがくせい いちねん
小学生の一年
ぶん みつおか まり
文／光丘 真理
しゅうばんしゃ こうせいしゅうばんしゃ
出版社／佼成出版社



東京都中央区で、こども歌舞伎をすることになり、中央区内のいろいろな小学校から小学生たちが集まりました。

歌舞伎はもちろん、芝居を演ずるのは初めての小学生たちです。

小学生たちは練習を重ねるうちに、自分の町のことやまわりの人びとの思いに気づいていきました。

それにもまして、自分の気持ちがいつの間にかどんどん前へ前へと進んでいき、歌舞伎に夢中になっていました。

一年間、練習をがんばったあとの本番は、どんなことになったのでしょうか。

備北観光ネットワーク協議会からのお知らせ

備北観光ネットワーク協議会は、三次市・庄原市・経済同友会備北支部・観光協会などで組織する協議会で、備北エリアの広域観光に取り組んでいます。

昨年は、三次ワイナリーでの「三次ワイン秋まつり」・備北酔い処まつり」の実施や備北の観光パンフレット「備北のかがやき・秋編」の作成などを行いました。

平成22年も観光パンフレットおよびイベント等を予定しており、観光パンフレットの掲載など、参加希望者を募集しています。

詳しくは、お問い合わせください。説明会は1月下旬の開催を予定しています。

問い合わせ先

備北観光ネットワーク協議会事務局

☎(0824)44-38855



●主な行事

奥田元宋・小由女美術館 【1月13日(水)・2月10日(水)休館】 ☎(0824)65-0010 ㊟(0824)65-0012	
～1月17日(日)	三次ゆかりの作家Ⅲ「柿手春三と池袋モンパルナスの作家たち」展
※12月号に掲載の1月30日(土)開催予定のロビーコンサートは中止となりました。	
はらみちを美術館 【1月19日(火)休館】 ☎(0824)53-7021 ㊟(0824)53-2119	
～1月18日(月)	名越宣男写真展
1月20日(水) ～2月15日(月)	広安泰子「福寿」書道個展
三良坂平和美術館 【1月13日(水)・月曜休館(祝日を除く)】 ☎㊟(0824)44-3214	
～1月17日(日)	三次ゆかりの作家Ⅲ「柿手春三と池袋モンパルナスの作家たち」展
2月20日(土) ～3月14日(日)	さこももみ 絵本原画展
美術館あーとあい・きさ 【月曜休館】 ☎㊟(0824)43-2231	
1月19日(火) ～1月31日(日)	吉舎町内児童生徒作品展 (小学生の部)
2月2日(火) ～2月14日(日)	吉舎町内児童生徒作品展 (中学生の部)
2月16日(火) ～2月28日(日)	吉舎町内児童生徒作品展 (高校生の部)
三次市文化会館 ☎(0824)63-6335 ㊟(0824)63-6337	
2月14日(日)	第3回みよし伝統文化・芸能フェスティバル
2月19日(金)	広島県立三次青陵高等学校「総合研究発表会」
2月20日(土)	三次市出身歌手によるチャリティー新春歌謡ショー
広島県立歴史民俗資料館(小田幸町) ☎(0824)66-2881 ㊟(0824)66-3106	
～2月7日(日)	歴史民俗展示「ちよっと昔の道具展ーはかるー」
1月29日(金) ～3月22日(月・祝)	冬の展示会「江の川 瀬・淵の民俗ー川と生きるー」
2月19日(金) ～5月9日(日)	歴史民俗展示「古写真で見る県北の暮らし」
2月7日(日)	歴風トーク「浴恩園の風景ー大名庭園を疑似体験するー」
2月13日(土)	ふどきの丘体験教室「こぶんの森たんけん② 野鳥かんざつ」

みんなの広場



投稿者▶
ゆきんこ

冬本番。まあ、かわいらしいおじぞうさんの雪わたぼうし。

あなたの作品を「広報みよし」に掲載してみませんか。俳句、短歌、写真、絵はがきなど紙面に掲載できるものなら何でもOK。

あて先 〒728-8501

三次市十日市中二丁目8番1号

三次市総務部 秘書広報課 「みんなの広場」係

✉hisyo@city.miyoshi.hiroshima.jp

※お名前(ペンネーム可)・住所を必ず記入して投稿してください。

人口の動き

1月1日現在
()は対前月比
※外国人登録を含む

人口総数……58,557人(-42人)
男……27,686人(-10人)
女……30,871人(-32人)
世帯総数……23,851世帯(-11世帯)

12月の気象

気象庁
気象統計資料による

降水量……88.0mm
平均気温……3.6℃
最高気温……17.2℃(1日)
最低気温……-4.3℃(19日)

交通事故多発予報

警戒日
交通事故発生の可能性がもっとも高い日

警戒日……2月16日(火)
北部ブロック警戒日……2月7日(日)
路線別注意日(R54)……2月9日(火)
県下一斉警戒日……2月13日(土)

求人・求職状況

11月分
ハローワーク三次

月間有効求職者数……1,378人
月間有効求人数……906人
月間有効求人倍率……0.66倍
求人募集・仕事の相談はハローワークへ!
☎(0824)62-8609 ㊟(0824)62-1859

1月の納税

納税相談はいつでも気軽にご相談ください

●国民健康保険税(7期)

納期限は2月1日(月曜日)です

【納付方法について】 財務部収納課収納係

☎(0824)62-6127 ㊟(0824)62-6137 ✉shunou@city.miyoshi.hiroshima.jp

【課税内容について】 財務部課税課市民税係

☎(0824)62-6122 ㊟(0824)62-6137 ✉kazei@city.miyoshi.hiroshima.jp

地産 Vol.19

地消

Miyoshi Story

みよし物語

三次産農産物をふんだんに使った

三次市地産地消認定の店を

ご紹介します。

「おいしい三次」をどうぞ召し上がれ。



い
ち
お
し
っ

山の芋とろろ定食【1050円】

吉舎町の特産品である山の芋のおいしさを存分に味わえるメニューです。一般的な生食だけでなく、蒸したり、焼いたり調理法も工夫されており、飽きのこないおいしさで、ヘルシーなのにボリューム満点です。特に、とろろの鉄板焼きは、上はとろ〜ッ、下はカリッとした食感で、だしのきいたタレとの相性抜群。ぜひ、一度お試しください！

とみしの里

吉舎町安田1496-3 ☎(0824)43-4661

営業時間 10:00~18:00

定休日 毎週火曜日

今回は、吉舎町の登美志山の中腹にある「とみしの里」をご紹介します。ここには宿泊施設や体験交流センター、グラウンドなどがあり、レジャースポットとしても人気です。

周囲を山々に囲まれており、春は満開の桜、夏はカブトムシなどの昆虫、秋は霧の海、冬は一面の雪景色と、自然の歩みとともに時を過ごせる施設です。また、近年では国の絶滅危惧種に指定されている「ブッポウソウ」という渡り鳥の飛来も観測されており、巣箱などを設置してその保護活動にも積極的に取り組まれています。

スタッフはすべて地元の方で、厨房に立つのも地元の主婦です。料理のどれもがどこか懐かしい味がするのは、きっとお母さんの優しさがこもっているからかもしれません。

「これといって何もないけど、この静けさを楽しんでほしい」と話される支配人、緑豊かな自然の中で楽しむ、心あたたまる料理の数々に、あなたも癒されてみませんか。



地産地消の店認定基準

※4項目のうち2つ以上あてはまること

- 年間を通じて三次産の米を5割以上使用
- 三次産農産物を5割以上使用した献立を、年間を通して1品以上提供
- 食材仕入れ金額の5割以上が三次産の農産物
- 今後も三次産農産物を積極的に使用する意欲がある

特選食材

吉舎町特産品 山の芋

吉舎町の特産品である山の芋は、「畑のウナギ」といわれるほど栄養価が高く、素朴な風味と強い粘りが特徴です。山の芋はアクが強くとすぐに茶色く変色してしまうのがちですが、皮をむく際に色が変わってしまう部分をすべて取り除けば変色しないそうです。こちらではスタッフの皆さんが丁寧に皮をむき、すりおろした、新雪のように真っ白なとろろを味わうことができます。



「広報みよし」に広告を掲載してみませんか

広報紙は原則市内全戸へ配布することとしており、市民の皆さんを中心に大きな宣伝効果が期待できます。企業のイメージアップや商品のPRに、ぜひご利用ください！

詳しくは、総務部秘書広報課へお問い合わせください。

問い合わせ先

総務部秘書広報課 ☎(0824)62-6103 ☎(0824)62-6223

✉hisyo@city.miyoshi.hiroshima.jp



携帯電話でも三次市の情報を提供しています。QRコードをバーコード読み取り機能付携帯電話で読み取ってください。

三次市携帯ウェブサイト

<http://www.city.miyoshi.hiroshima.jp/i/>

※一部の機種で、コンテンツの内容が正しく表示されない場合があります。あらかじめご了承ください。

発行/三次市 編集/総務部秘書広報課
〒728-8501 広島県三次市十日市中二丁目8番1号

☎(0824)62-6103 ☎(0824)62-6223

✉hisyo@city.miyoshi.hiroshima.jp

三次市ホームページ <http://www.city.miyoshi.hiroshima.jp/>